



LAURASTAR⁺



LAURASTAR LIFT

swiss TECHNOLOGY | DESIGN

INSTRUCTION MANUAL AND SAFETY INSTRUCTIONS

MODE D'EMPLOI

BEDIENUNGSANLEITUNG

GEbruIKSAANWIJZING

ISTRUZIONI D'USO

INSTRUCCIONES DE USO

MANUAL DE INSTRUÇÕES

INSTRUKSJONER

РУКОВОДСТВО ПО ЭКСПЛУАТАЦИИ

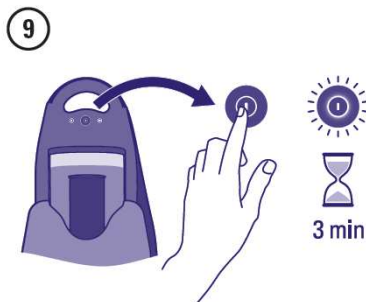
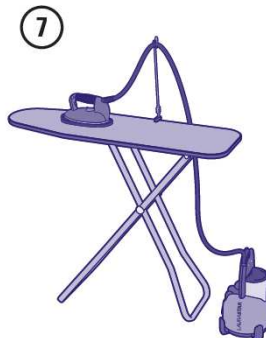
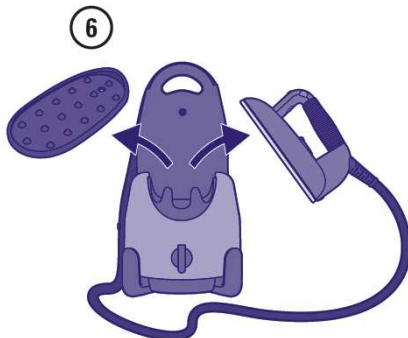
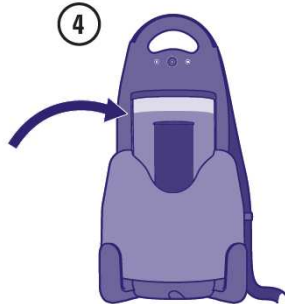
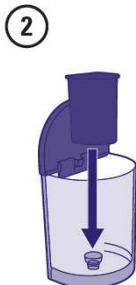
使用说明

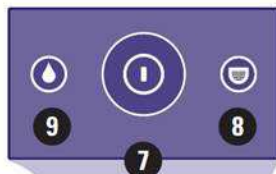
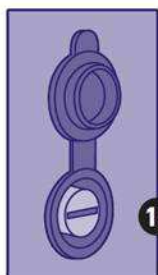
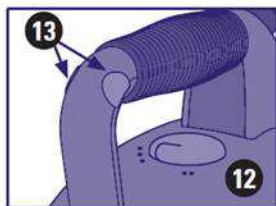
طريقة استعمال

Quick start guide - Mise en marche rapide - Kurzanleitung - Snelle ingebruikname -
Messa in funzione rapida - Puesta en marcha rápida - Inicio rápido - Hurtigstart -
КРАТКАЯ ИНСТРУКЦИЯ ДЛЯ НАЧАЛА РАБОТЫ - 快速入门指南 - تشغيل سريع

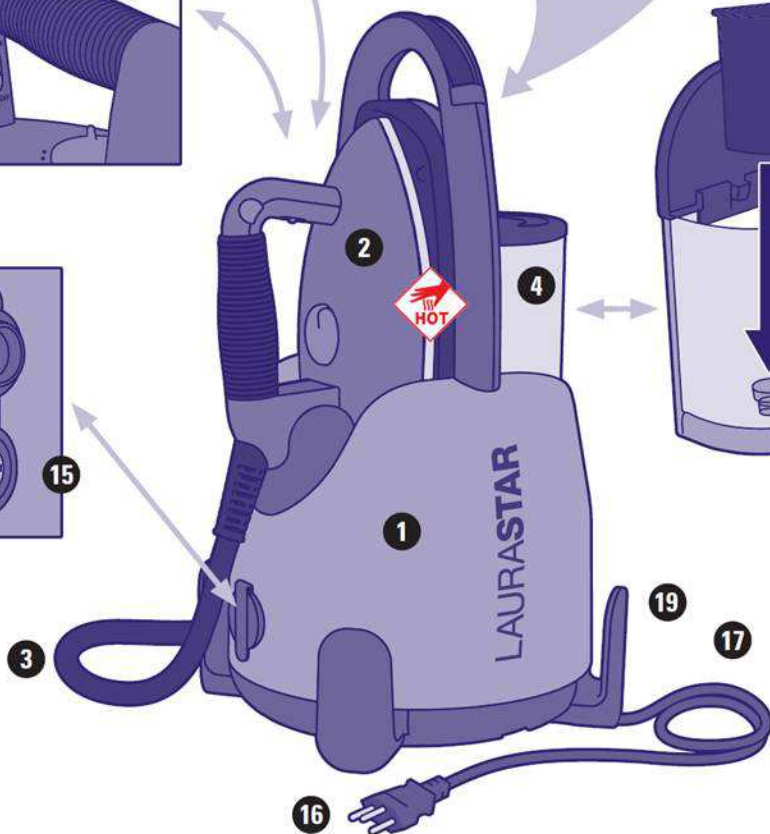


IMPORTANT: Read this entire Instruction Manual carefully before you use the appliance and save it for future reference.

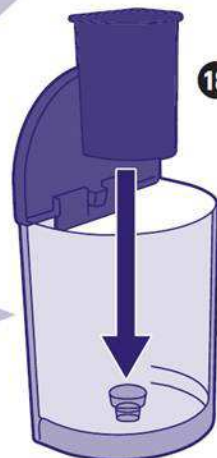




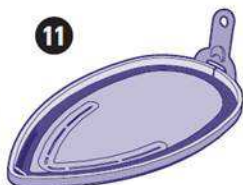
20



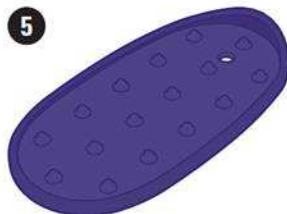
18



10



11



5



6

Congratulazioni! Ha appena acquistato un ferro da stiro a caldaia Laurastar, sinonimo di qualità, design e tecnologia svizzera. Prima di mettere in funzione l'apparecchio per la prima volta, la invitiamo a leggere attentamente le presenti istruzioni d'uso nonché le norme di sicurezza.



ATTENZIONE: questo apparecchio produce calore e può comportare pericolo di ustione. Gli elementi molto caldi sono contrassegnati da questo simbolo.

1. Generatore di vapore
2. Ferro da stiro
3. Tubo del vapore
4. Serbatoio
5. Tappetino isolante
6. Reggicavo (eccetto per LAURASTAR LIFT Original Red)
7. Interruttore principale con spia luminosa
8. Interruttore sostituzione cartuccia filtro con spia luminosa
9. Spia luminosa esaurimento acqua
10. Piastra Softpressing (modelli LAURASTAR LIFT)
11. Piastra Softpressing 3D (modelli LAURASTAR LIFT+)
12. Termostato
13. Pulsante VAPORE
14. Pulsante PULSE ON/OFF
15. Vite di scarico
16. Spina elettrica
17. Cavo di alimentazione
18. Cartuccia filtro
19. Avvolgicavo automatico (modelli LAURASTAR LIFT+)
20. Impugnatura

Indice

Norme di sicurezza	50
Installazione e collocazione	51
Messa in funzione	52
Stiratura	52
Riempimento	54
Manutenzione e sostituzione cartucce filtro	55
Assistenza Clienti	56
Problemi e soluzioni	57
Informazioni tecniche	58
Garanzia	59

Nota: il mancato rispetto delle presenti istruzioni d'uso/norme di sicurezza può rendere pericoloso l'utilizzo dell'apparecchio. Il fabbricante declina ogni responsabilità per danni materiali o lesioni derivanti dal mancato rispetto delle norme di sicurezza. Conservare le presenti istruzioni d'uso e metterle a disposizione di chiunque utilizzi l'apparecchio.

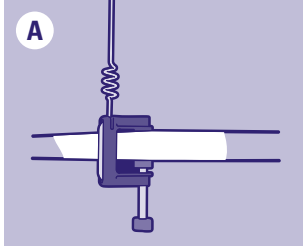


Norme di sicurezza



- PRIMA DI USARE L'APPARECCHIO, LEGGERE INTEGRALMENTE LE ISTRUZIONI D'USO.
- Usare questo apparecchio solo all'interno e per lo stiro di articoli tessili attenendosi alle presenti istruzioni d'uso.
- In caso d'emergenza, togliere immediatamente la spina elettrica dalla presa a muro.
- Non lasciare l'apparecchio collegato senza sorveglianza.
- La piastra del ferro e il getto di vapore sono molto caldi: non orientarli verso parti del corpo o persone/animali. Non stirare/applicare vapore su abiti indossati da persone. Rischio di ustione.
- Il contatto con parti metalliche calde, acqua calda o vapore può causare ustioni. Prudenza quando si capovolge il ferro a vapore.
- I bambini di 8 anni e più, come pure le persone con ridotte capacità fisiche, sensoriali o mentali, o prive di esperienza, possono usare l'apparecchio solo sotto la diretta sorveglianza di una persona responsabile della loro sicurezza o dopo essere stati istruiti da quest'ultima. Sorvegliare i bambini per evitare che giochino con l'apparecchio.
- Quando l'apparecchio è in funzione o si sta raffreddando, tenere il ferro con il relativo cavo di alimentazione lontano dalla portata dei bambini di età inferiore a 8 anni, quando è in funzione o si sta raffreddando.
- Controllare/pulire i fori della piastra solo quando il ferro è spento e freddo.
- Sciacquare l'apparecchio quando è freddo, meglio se prima del suo utilizzo! Non aprire mai la vite di scarico durante il funzionamento. Prima di aprire l'apparecchio, togliere la spina elettrica dalla presa a muro e lasciar raffreddare l'apparecchio per almeno 2 ore. Svitare con precauzione la vite di scarico: il vapore residuo sotto pressione inizia a fuoriuscire dopo qualche giro: rischio di ustione.
- Per la manutenzione, spegnere l'apparecchio prima di collegarlo o di scollegarlo. Bisogna togliere la spina elettrica dalla presa a muro e lasciar raffreddare l'apparecchio prima di svuotare o riempire il serbatoio con acqua.
- Attenzione quando si ripone la piastra Softpressing: è calda. Collocarla sull'appoggiaferro resistente al calore. Rischio di ustioni.
- **ACQUA NON POTABILE. TENERE LONTANO DALLA PORTATA DEI BAMBINI.**
- I granuli di demineralizzazione contenuti nella cartuccia filtro sono atossici. Tuttavia, non vanno ingeriti. Tenerli lontano dalla portata dei bambini. La cartuccia filtro può essere gettata nei rifiuti domestici.
- Posizionare il cavo di alimentazione e il tubo vapore in modo che non possano essere tirati o agganciati. Assicurarsi che nessuno vi possa inciampare.
- Assicurarsi che il cavo di alimentazione non sia a contatto con superfici calde. Lasciar raffreddare completamente il ferro prima di riporlo. Quando si ripone il ferro, avvolgere leggermente il cavo attorno alla caldaia.
- Per evitare il rischio di fulminarsi, non mettere né il ferro né la spina elettrica/il cavo in acqua e neppure sotto il rubinetto oppure a contatto con qualsiasi altro liquido; non toccarli con le mani umide. Non cercare di inserire oggetti nelle aperture dell'apparecchio. In caso di infiltrazione di acqua/corpi estranei nell'apparecchio, scollegare immediatamente la spina elettrica. Rischio di scarica elettrica. Per la riparazione dell'apparecchio rivolgersi esclusivamente all'Assistenza Clienti Laurastar autorizzata.
- Non utilizzare l'apparecchio con un tubo vapore/un cavo di alimentazione difettosi. Per evitare qualsiasi rischio, il tubo vapore/il cavo devono essere sostituiti solo dall'Assistenza Clienti Laurastar autorizzata.
- L'apparecchio deve essere collegato solo a una presa murale con messa a terra. Raccomandiamo i commutatori FI. La presa di corrente deve essere facilmente accessibile in caso di emergenza.
- Per evitare un sovraccarico dell'impianto elettrico, non far funzionare contemporaneamente un altro apparecchio ad alta potenza (Watt).
- **IMPORTANTE:** inserire la spina elettrica solo in una presa a muro; è ASSOLUTAMENTE vietato usare una presa elettrica mobile, un adattatore multipresa o qualsiasi altra prolunga.
- Non aprire né riparare da soli l'apparecchio. Rischio di scarica elettrica.
- Non togliere il cavo di alimentazione dalla presa a muro tirando dall'alto, ma afferrare saldamente la spina ed estrarla. Rischio di scarica elettrica.
- L'apparecchio deve essere collocato su un supporto piatto, stabile e resistente al fuoco.
- Non utilizzare l'apparecchio se si è rovinato cadendo e/o se presenta segni evidenti di danneggiamento.
- Prima di metterlo in funzione, assicurarsi che il ferro si trovi sull'appoggiaferro. Collocare il ferro solo su questo appoggiaferro, non sull'asse da stiro, sulla biancheria ecc. Rischio di incendio.
- Non mettere in funzione l'apparecchio senz'acqua.
- Pulire l'esterno dell'apparecchio con un panno morbido e umido. Non usare solventi, olio o benzina!
- Note riguardanti ambiente e modalità di smaltimento: conservare accuratamente il cartone d'imballaggio dell'apparecchio per un futuro utilizzo (trasporto, revisione ecc.). Non gettare l'apparecchio usato fra i normali rifiuti domestici! Informarsi presso gli uffici comunali o i servizi locali sulle possibilità di smaltimento nel pieno rispetto dell'ambiente.

Installazione e collocazione



Installazione del ferro da stiro a caldaia

- Togliere l'apparecchio dal cartone afferrandolo per l'impugnatura (20) e appoggiarlo su una superficie piana, stabile e resistente al fuoco.
- Fissare il reggicavo (6) sul tavolo, inserirvi il tubo vapore (3) (disponibile solo su alcuni modelli). È possibile ordinarlo su www.laurastar.com o presso un rivenditore autorizzato Laurastar. (A)



Che tipo di acqua usare?

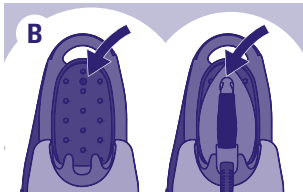
Il suo apparecchio Laurastar è stato progettato per funzionare con acqua del rubinetto. Si consiglia tuttavia di usare la cartuccia filtro in dotazione per fare in modo che il suo apparecchio Laurastar duri più a lungo.

Non usare mai additivi (es. acqua profumata), né acqua contenente prodotti chimici e neppure acqua di recupero dell'asciugabiancheria poiché questi prodotti nuociono al buon funzionamento del suo apparecchio Laurastar.

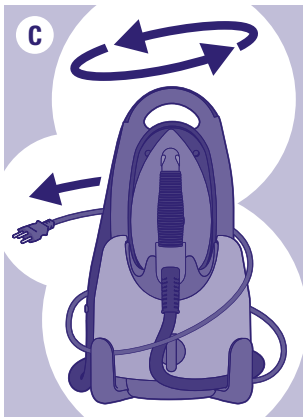


Collocazione del ferro da stiro a caldaia

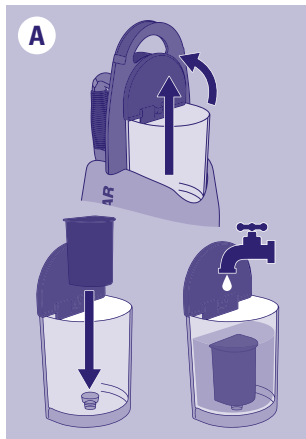
Lasciar raffreddare l'apparecchio per almeno 2 ore prima di riporlo.



- Spegnere l'apparecchio premendo l'interruttore principale (7) ed estrarre la spina elettrica (16).
- Sistemare il tappetino isolante (5) e il ferro sulla caldaia (2). Si consiglia di posizionare accuratamente il tappetino isolante prima del ferro. La proteggerà meglio dal calore durante lo spostamento. (B)
- Avvolgere il cavo d'alimentazione (17) attorno all'apparecchio. Se il modello prescelto è dotato di avvolgitore automatico (19) (disponibile solo su alcuni modelli), tirare il cavo di alimentazione per dare inizio all'avvolgimento automatico. Avvolgere il tubo vapore (3) attorno all'apparecchio. (C)
- È possibile lasciare l'acqua nella caldaia fino al prossimo utilizzo.



Messa in funzione



IMPORTANTE: perché l'apparecchio funzioni il serbatoio dell'acqua deve **FORZATAMENTE** essere riempito con acqua.

ATTENZIONE: la messa in funzione senz'acqua rende nulla la garanzia del vostro ferro a vapore a caldaia!

Riempimento

- Alzare il coperchio del serbatoio dell'acqua ed estrarlo tirando il coperchio verso l'alto. Inserire la cartuccia filtro (18) in dotazione e riempire con acqua dal rubinetto. **(A)**
- Riposizionare il serbatoio (4) con il coperchio alzato, quindi richiuderlo.



Accendere l'apparecchio

- Inserire la spina elettrica.
- Premere l'interruttore principale (7), la spia luminosa bianca lampeggerà per circa 3 minuti. **(B)**
- Quando la spia bianca smetterà di lampeggiare, l'apparecchio sarà pronto.



IMPORTANTE: per assicurare comfort e sicurezza, il ferro a vapore con caldaia Laurastar si spegne automaticamente dopo 10 minuti di inattività.



IMPORTANTE: prima di iniziare a stirare o dopo una pausa prolungata, premere 2 o 3 volte il pulsante vapore del ferro, lontano dalla biancheria. In questo modo l'eventuale condensa fuoriesce dal ferro evitando la formazione di macchie d'acqua sui vestiti.




Stiratura

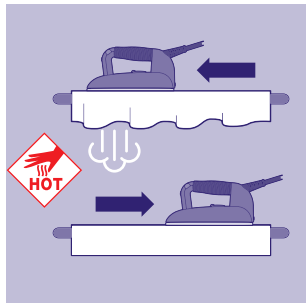


Regolare la temperatura del ferro

Posizionare il termostato (12) su ••• o su ••••. **(A)**

ATTENZIONE: dopo aver modificato la regolazione della temperatura, trascorreranno circa 2 minuti prima che la nuova temperatura si stabilizzi!

Regolazione della temperatura e utilizzo della piastra	Indicazione sul capo di vestiario	Regolazione del ferro	Piastra Softpressing	Materiale
		• •	con	Tessuti sintetici estremamente delicati. Es.: velluti sintetici, Alcantara® (daino sintetico), abbigliamento sportivo «stretch», tessuti in microfibra
		• • •	con	Lana, seta, tessuti sintetici
	• • •	senza	Cotone, lino	



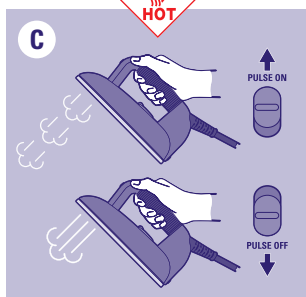
Principio del vapore

Una stiratura impeccabile richiede una diffusione del vapore attraverso il tessuto per distendere le fibre, e un'asciugatura per fissarle. Solo a queste condizioni le pieghe verranno completamente eliminate. Per un risultato ottimale, passare dapprima il ferro in avanti, in modalità vapore, e poi ripassarlo a secco, in senso contrario, per permettergli di asciugare il tessuto.

Due modalità vapore

Per una stiratura perfetta, proponiamo due modalità di stiro a vapore:

- **Modalità VAPORE (13):** premendo uno dei 2 tasti VAPORE (13), il ferro emetterà un getto di vapore. Premere più volte per ottenere più getti di vapore. **(B)**
- **Modalità PULSE (14) (solo con alcuni modelli):** attivare la modalità PULSE (14) posizionando il pulsante su ON; tenere premuto il pulsante VAPORE (13) per ottenere dei piccoli getti continui. Per disattivare la modalità PULSE, posizionare il pulsante su OFF. Adesso è possibile usare normalmente la modalità VAPORE. **(C)**
- Per bloccare il vapore, rilasciare il pulsante VAPORE (13).

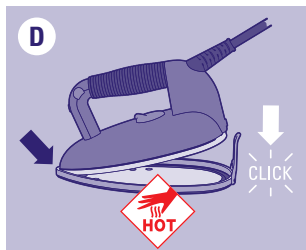


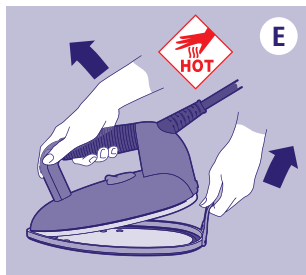
Consigli: per migliorare la qualità della stiratura e aumentare l'autonomia dell'apparecchio, stirare il tessuto una volta con il vapore e poi una seconda volta senza vapore, per asciugare il tessuto.

Piastra Softpressing (10/11)

La piastra Softpressing è indispensabile per i tessuti scuri che tendono a diventare lucidi e per i tessuti delicati, come la seta, che rischiano di incollarsi al ferro. Per usare la piastra Softpressing:

- Inserire dapprima la punta del ferro (2) nella parte anteriore della piastra Softpressing (10/11) e abbassare il ferro per fissarlo nella piastra. **(D)**
- Attendere circa 1 minuto affinché la piastra raggiunga la giusta temperatura.

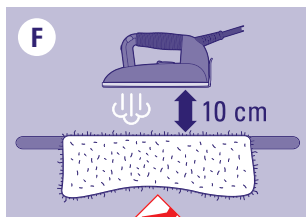




- Per togliere la piastra Softpressing (10/11), tirare la linguetta e sollevare il ferro ancora caldo. (E)
- **ATTENZIONE: la piastra Softpressing è calda!**

IMPORTANTE: dopo l'uso togliere SEMPRE la piastra Softpressing.

Consiglio



Per mohair, cachemire, velluto, ancora: non metterli a contatto con la piastra Softpressing (10/11). Per evitare l'infeltrimento, stirare il tessuto a una distanza di circa 10 cm (4 pollici) distribuendo il vapore. Poi, sollevare con le mani il capo di vestiario e scuoterlo per restituirgli il suo volume originale. (F)

Per il velluto liscio, quello a coste, il jersey, si consiglia di vaporizzare il tessuto, senza piastra Softpressing (10/11), a 2-3 cm (1-2 pollici) di distanza ed infine di lisciarlo con le mani.

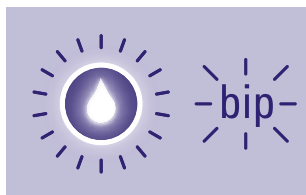


Stiratura verticale

Appendere il capo di vestiario a una gruccia. Con un movimento dall'alto in basso, toccare leggermente il tessuto producendo brevi getti di vapore. Nota: le pieghe si tolgono facilmente da quasi tutti i tessuti, ad eccezione di cotone, lino e alcuni tipi di seta. Se da un tessuto non si eliminano facilmente pieghe e grinze, stenderlo sull'asse e stirarlo normalmente.

(G)

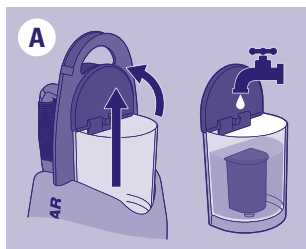
Riempimento



Spia luminosa esaurimento acqua (9) e segnale acustico

La mancanza d'acqua nel serbatoio (4) è segnalata da un indicatore acustico e da una spia luminosa rossa.

Il serbatoio può essere riempito senza dover spegnere l'apparecchio.



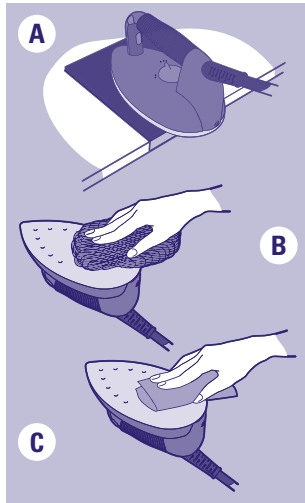
Come riempire il serbatoio (4)

- Alzare il coperchio del serbatoio dell'acqua ed estrarlo tirando il coperchio verso l'alto. Riempirlo con acqua del rubinetto. (A)
- Riposizionare il serbatoio (4) con il coperchio alzato e quindi richiuderlo.

Manutenzione



AVVERTENZA: prima di pulirlo, mettere l'apparecchio fuori servizio! Spegnere l'apparecchio e scollegarlo dalla presa elettrica! Lasciare che si raffreddi per almeno 2 ore. La pulizia si effettua sempre a freddo, meglio se prima dell'utilizzo!



Non usare mai prodotti decalcificanti o altri prodotti chimici, sciacquare solo con acqua!

Pulizia del ferro

Se la piastra del ferro è sporca, utilizzare il tappetino di pulizia Polyfer attenendosi alle istruzioni. È possibile ordinarlo su www.laurastar.com o presso un rivenditore autorizzato Laurastar. **(A)**

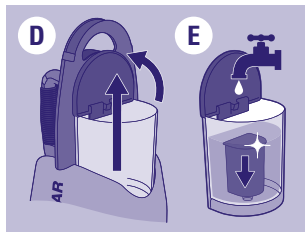
Le macchie ostinate possono essere eliminate con una spugna abrasiva per pentole. Dopo aver effettuato questa operazione, togliere l'ossido di alluminio presente sotto la piastra pulendola con un panno umido. **(B) (C)**



Spia luminosa per sostituzione cartuccia filtro (18)

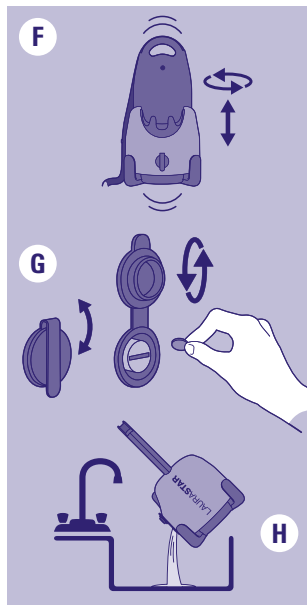
Una spia luminosa rossa si accende per segnalare la necessità di cambiare la cartuccia filtro (18).

Effettuare nel contempo lo scarico dell'apparecchio.



Sostituzione della cartuccia filtro (18)

- Alzare il coperchio del serbatoio dell'acqua ed estrarlo tirando il coperchio verso l'alto. Eliminare l'acqua e togliere la cartuccia filtro (18). **(D)**
- Posizionare una nuova cartuccia filtro (18) (disponibile su www.laurastar.com o presso un rivenditore Laurastar autorizzato) e riempire il serbatoio d'acqua. **(E)**
- Convalidare infine la sostituzione premendo l'interruttore sostituzione cartuccia (18).



Svuotamento dell'apparecchio

Per salvaguardare l'efficienza dell'apparecchio ed evitare residui di calcare, occorre assolutamente svuotarlo ogni volta che si effettua la sostituzione della cartuccia filtro.

Per lo svuotamento, attenersi alle seguenti istruzioni:

- Verificare che la spina elettrica (16) sia scollegata, che il serbatoio (4) sia stato tolto e che il ferro (2) e il tappetino isolante (5) siano posizionati di lato.
- Scuotere energicamente l'apparecchio con movimenti circolari e collocarlo sopra un lavello. (F)
- Sollevare la linguetta di protezione della vite di scarico (15) e svitarla con una moneta. (G)
- Far fuoriuscire tutta l'acqua contenuta nell'apparecchio. (H)
- Riavvitare la vite di scarico (15), riposizionare la linguetta di protezione e riempire d'acqua il serbatoio d'acqua (4). Ora è possibile riaccendere l'apparecchio.

Assistenza Clienti

Per contattare Laurastar

	Tel.	Fax	E-mail
CH	0800 55 84 48	0840 55 84 49	ch_serviceclient@laurastar.com ch_kundendienst@laurastar.com
F	0800 918 867	0800 911 192	f_serviceclient@laurastar.com
D	0800 32 32 400	0800 32 32 401	d_kundendienst@laurastar.com
NL	0800 0228 776	0800 0228 772	nl_klantendienst@laurastar.com
B	0800 948 38	0800 948 39	be_klantendienst@laurastar.com be_serviceclient@laurastar.com
AT	0800 29 59 53	0800 29 62 49	at_service@laurastar.com
Altri Paesi	+41 21 948 21 00	+41 21 948 28 99	om_export@laurastar.com

Sito Internet: www.laurastar.com

Troverete qui altri indirizzi di importatori e partner di assistenza ufficiali, nonché l'elenco completo degli accessori Laurastar.

IMPORTANTE: prima di rivolgervi all'Assistenza Clienti, vi preghiamo di consultare il capitolo Problemi e soluzioni - pagina 57.

Problemi e soluzioni

Prima di rivolgervi all'Assistenza Clienti Laurastar, verificate i seguenti punti:

	Problema	Probabile causa	Rimedio
GENERATORE DI VAPORE	Ronzio quando il ferro emette vapore.	Vibrazione del generatore (1).	Questo rumore è normale per un apparecchio nuovo. Scompare in corso di utilizzo.
	Scricchiolii all'accensione dell'apparecchio.	L'apparecchio è in fase di riscaldamento.	Questo rumore è normale durante il riscaldamento dell'apparecchio.
	La spia luminosa bianca lampeggia durante la stiratura.	L'acqua viene riscaldata.	L'apparecchio funziona normalmente.
	Il ferro non produce più vapore. La pressione si è abbassata.	<ul style="list-style-type: none"> • Il serbatoio (4) è vuoto. • L'apparecchio è spento. • La spina elettrica (16) è scollegata. 	<ul style="list-style-type: none"> • Riempire il serbatoio con acqua - pagina 52. • Premere l'interruttore principale dell'apparecchio (7). • Inserire la spina elettrica.
	La luce rimane rossa anche se il serbatoio è pieno.	Il serbatoio non è stato inserito correttamente.	Togliere il serbatoio e reinserirlo correttamente, con il coperchio aperto.

	Problema	Probabile causa	Rimedio
FERRO DA STIRO	La piastra gocciola.	<ul style="list-style-type: none"> • Il ferro non è pronto. • Il termostato (12) è mal regolato. • L'apparecchio non è stato svuotato di recente. • Il serbatoio è stato sciacquato con un prodotto diverso dall'acqua. 	<ul style="list-style-type: none"> • Attendere finché la spia luminosa bianca dell'interruttore principale (7) non smette di lampeggiare. • Regolare il termostato - pagina 52. • Svuotare l'apparecchio. • Chiamare l'Assistenza Clienti.
	Il ferro non si scalda.	<ul style="list-style-type: none"> • La spina elettrica (16) è scollegata. • L'interruttore principale (7) è spento. 	<ul style="list-style-type: none"> • Inserire la spina elettrica. • Accendere l'apparecchio.
	Il ferro è troppo caldo.	Il termostato (12) è mal regolato.	Regolare il termostato - pagina 52.

Rivolgersi all'Assistenza Clienti

Spegner e l'apparecchio e scollegarlo dalla presa elettrica. Munirsi del contratto d'acquisto, della fattura o dello scontrino di cassa. Chiamare l'Assistenza Clienti e seguire le relative istruzioni.

Informazioni tecniche

Caratteristiche tecniche

	CE	UL
Potenza totale	2200 W	1700 W
Potenza generatore	1400 W	1100 W
Potenza ferro	800 W	600 W
Pressione vapore	3,5 bar	50 psi
Capienza serbatoio	1.1 l.	37.2 oz.
Alimentazione elettrica	220-240 VAC, 50/60 Hz	120 VAC, 60 Hz
Peso ferro	1 kg	2,2 lbs
Peso totale	5,5-6 kg	12,12-13,22 lbs
Dimensioni (h x l x p)	46 x 28 cm x 28 cm	17,94 x 10,92 x 10,92 in

Dichiarazione di conformità CE

Il produttore, Laurastar SA, Route de Pra de Plan 18, Case Postale 320, CH-1618 Châtel-St-Denis (Svizzera), dichiara sotto la sua responsabilità che questi prodotti sono conformi alle norme o ai documenti standardizzati delle vigenti direttive europee.

LAURASTAR LIFT +	Tipo: 12-HG-0142	Modello: 525
LAURASTAR LIFT +	Tipo: 12-HG-0142	Modello: 520
LAURASTAR LIFT +	Tipo: 12-HG-0142	Modello: 515
LAURASTAR LIFT	Tipo: 12-HG-0142	Modello: 510
LAURASTAR LIFT	Tipo: 12-HG-0142	Modello: 505
LAURASTAR LIFT	Tipo: 12-HG-0142	Modello: 500

Direttiva UE sulla compatibilità elettromagnetica 2004/108/CE

Direttiva UE sulla bassa tensione 2006/95/CE EN 60335-1 EN 60335-2-3

EN 55014-1 EN 55014-2 EN 61000-3-2 EN 61000-3-3 EN 61000-6-2

EN 50366 EN 62233 IEC 62233

IEC 61000-3-2 IEC 61000 3-3 CISPR 14-1 CISPR 14-2

Direttiva UE sull'utilizzo di determinate sostanze pericolose nelle apparecchiature elettriche ed elettroniche 2011/65/EU



Garanzia internazionale Laurastar

La presente garanzia non ha alcun effetto sui diritti legali dell'utente previsti dalla vigente legislazione nazionale che regola la vendita di beni di consumo, ivi inclusi i diritti previsti dalla Direttiva 2011/83/UE del Parlamento Europeo e del Consiglio del 25 ottobre 2011 su determinati aspetti della vendita e delle garanzie dei beni di consumo, e neppure sui diritti di cui dispone l'utente nei confronti del venditore, in virtù del contratto di vendita. Se un apparecchio commercializzato da Laurastar presenta difetti di fabbricazione, Laurastar si fa carico della totale eliminazione di questi difetti nei limiti definiti qui di seguito.

1. Estensione della protezione

La presente garanzia si applica esclusivamente ai prodotti fabbricati da Laurastar o per conto di quest'ultima, che possono essere identificati tramite marchio, nome commerciale o logo Laurastar apposto sugli stessi. La garanzia non si applica a prodotti, accessori, parti di ricambio non a marchio Laurastar.

La presente garanzia è valida solo se l'apparecchio diventa inutilizzabile o se il suo utilizzo è considerevolmente compromesso a causa di un difetto di fabbricazione, assemblaggio oppure nel materiale dell'apparecchio stesso, e se tale difetto esisteva già al momento della consegna dell'apparecchio all'utente.

Non è valida in particolare in caso di:

- impedimento all'utilizzo dell'apparecchio causato da un uso professionale dello stesso, vale a dire un uso intensivo per il quale l'utente riceveva una remunerazione pecuniaria
- normale usura dei suoi componenti e accessori
- intervento dall'esterno o da parte di un riparatore non autorizzato da Laurastar
- mancato rispetto delle indicazioni contenute nelle istruzioni d'uso, in particolare delle avvertenze relative a messa in funzione, utilizzo e manutenzione dell'apparecchio
- uso non conforme.

Sono in particolare compresi nel concetto «d'uso non conforme» i danni causati da:

- caduta dell'apparecchio o di un suo componente
- colpi o ammaccature causati da negligenza
- piastra Softpressing tenuta costantemente sul ferro
- mancato risciacquo della caldaia
- utilizzo di acqua non idonea
- utilizzo di prodotti, accessori e parti di ricambio non a marchio Laurastar.

2. Pretese dell'utente

Quando, a causa di un difetto, un utente si avvale di un diritto previsto dalla presente garanzia, Laurastar potrà, a sua discrezione, adottare il metodo che più riterrà appropriato per eliminare tale difetto. La presente garanzia non conferisce all'utente nessuna possibilità di avanzare pretese né diritti supplementari; in particolare l'utente non potrà pretendere il rimborso di spese correlate al difetto, e neppure un'indennità per eventuali danni conseguenti. Pertanto, il trasporto dell'apparecchio dal domicilio dell'utente fino alla sede Laurastar, e viceversa, sarà effettuato a rischio dell'utente.

3. Periodo di validità

La presente garanzia è valida esclusivamente per i diritti che essa accorda all'utente e che quest'ultimo potrà far valere nei confronti di Laurastar durante il periodo di garanzia.

Il periodo di garanzia è di 1 anno - a decorrere dalla data di consegna dell'apparecchio all'utente - per i Paesi non membri dell'Unione Europea, e di 2 anni per i Paesi membri dell'Unione Europea così come per la Svizzera. Se la comunicazione della presenza di difetti avrà luogo dopo la scadenza del periodo di garanzia o se i documenti o le prove necessarie a comprovare tali difetti secondo la presente dichiarazione saranno presentati solo dopo la scadenza del periodo di garanzia, l'utente non potrà avanzare alcuna pretesa in virtù della presente garanzia.

4. Immediata notifica dei difetti

Quando l'utente scopre un difetto dell'apparecchio, è tenuto a comunicarlo immediatamente a Laurastar. In caso contrario, perde i diritti accordatigli dalla presente garanzia.

5. Modalità di esercizio dei diritti derivanti dalla presente dichiarazione

Per avvalersi dei diritti derivanti dalla presente garanzia, si richiede all'utente di contattare l'Assistenza Clienti Laurastar (vedere pagina 54) nei seguenti modi:

- per telefono
- per e-mail
- per fax.

Di seguire le istruzioni dell'Assistenza Clienti e inviare a proprio rischio:

- l'apparecchio difettoso
- una copia del contratto d'acquisto, della fattura, dello scontrino di cassa o di qualsiasi altro documento comprovante la data e il luogo di acquisto.

L'Assistenza Clienti è disponibile per ogni ulteriore informazione in merito.

Può trovare altri indirizzi di importatori e partner di assistenza ufficiali su www.laurastar.com.

Se un apparecchio, che non presenta alcun difetto, viene inviato al centro assistenza autorizzato Laurastar, le spese di spedizione e di ritorno saranno a carico dell'utente.

6. Servizio dopo vendita Laurastar

Se un apparecchio Laurastar viene affidato a un centro assistenza autorizzato per un intervento escluso dalle clausole di garanzia, oppure dopo la scadenza del periodo di garanzia, tale intervento sarà considerato come una «riparazione fuori garanzia» e sarà fatturato.

Clausola speciale valida solo per la Francia:

Oltre alla garanzia contrattuale sopra esposta, i clienti beneficiano della garanzia legale per vizi occulti ai sensi degli articoli 1641 e seguenti del Codice Civile [francese].

www.laurastar.com