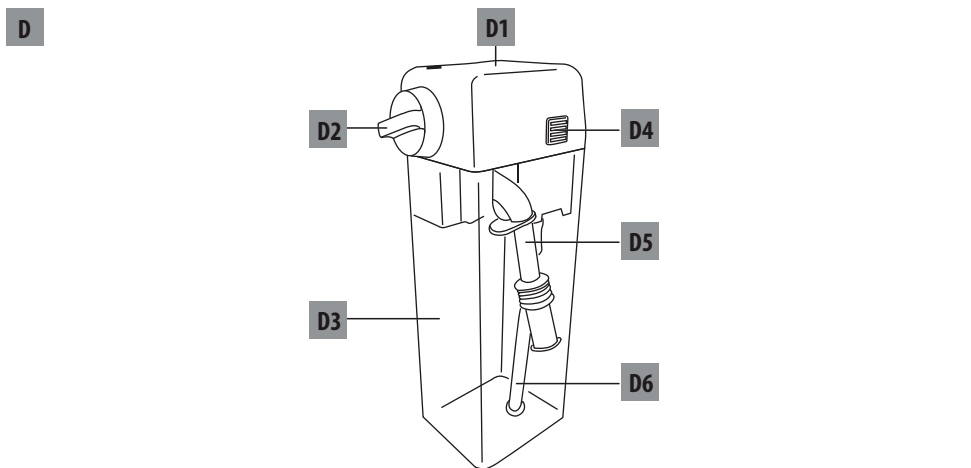
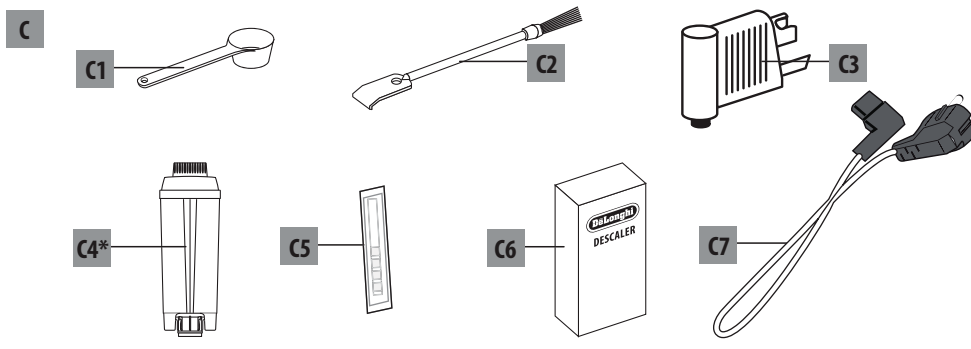
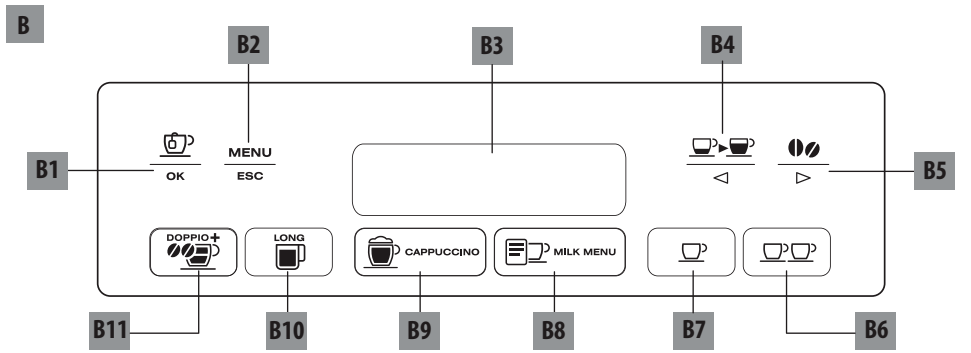
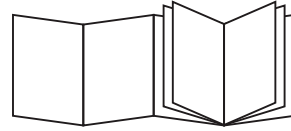

ETAM29.66X

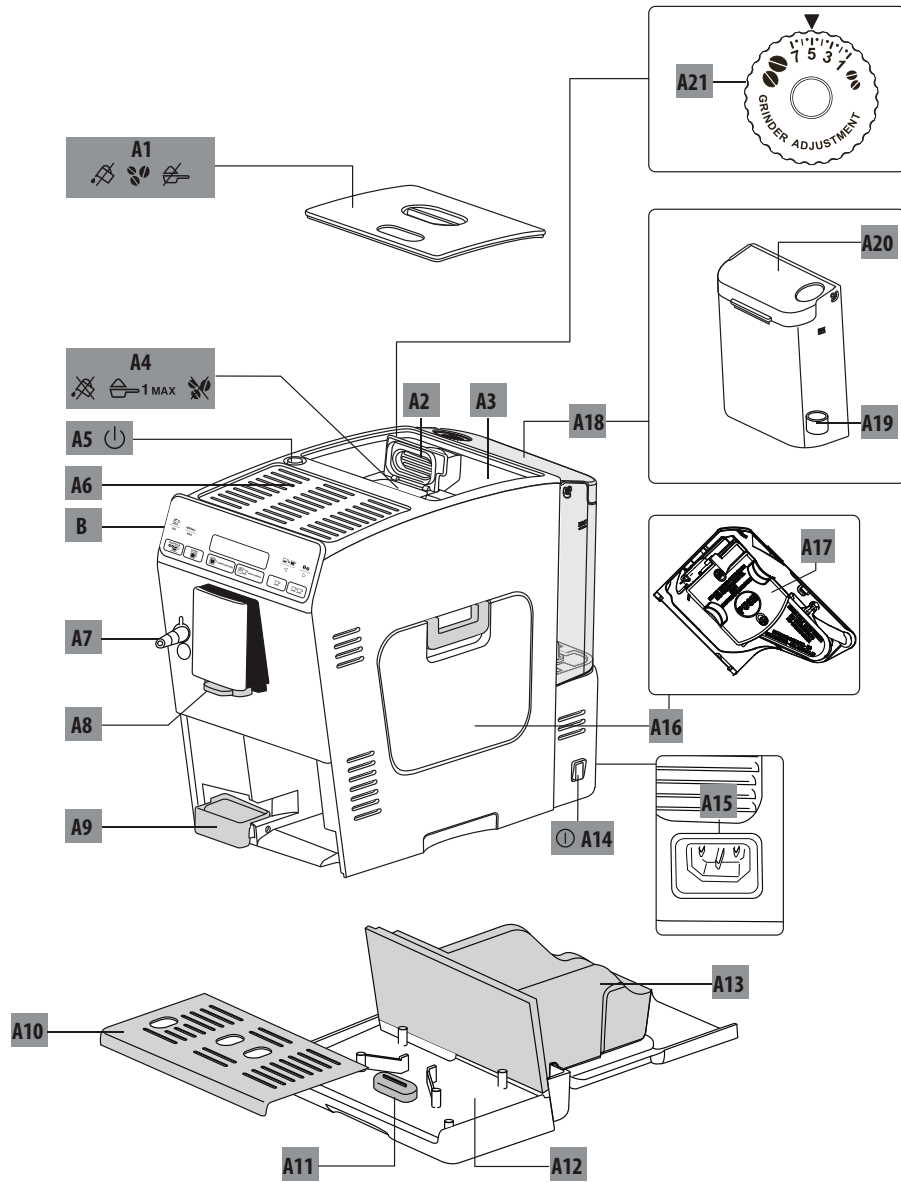
KAFFEEMASCHINE
Bedienungsanleitung

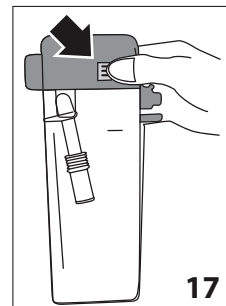
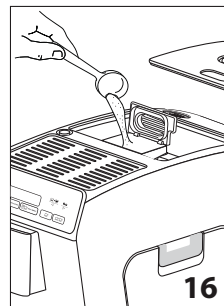
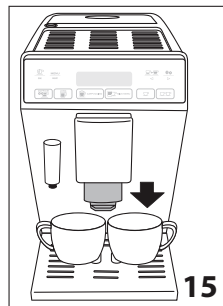
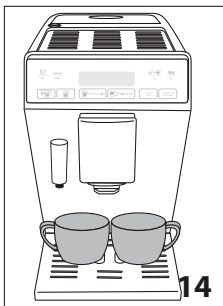
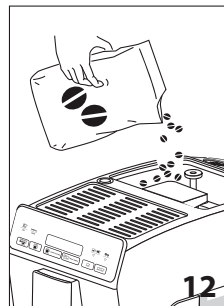
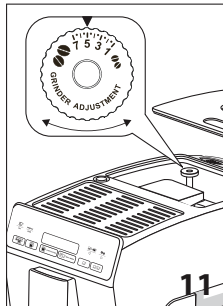
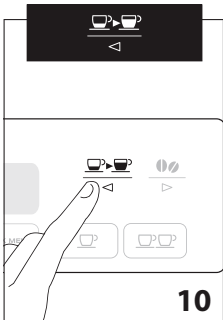
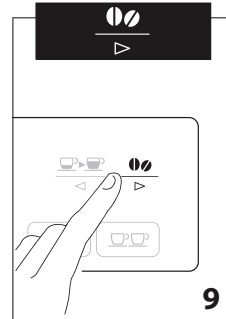
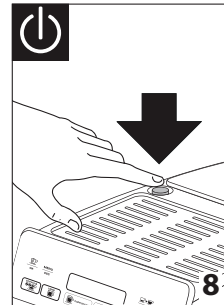
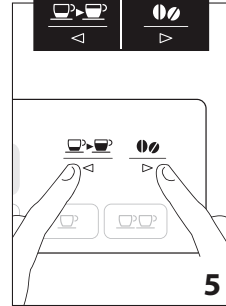
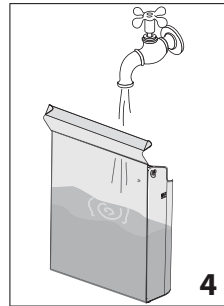
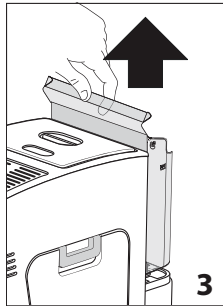
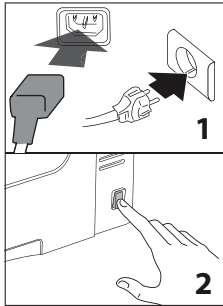


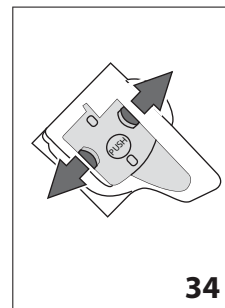
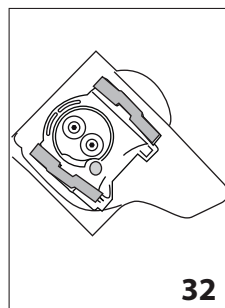
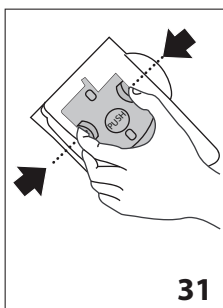
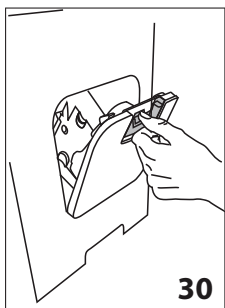
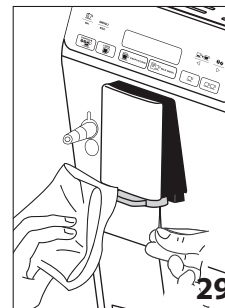
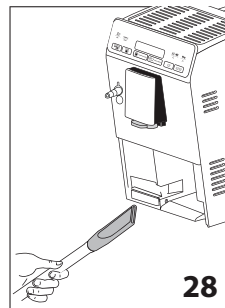
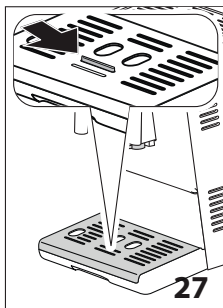
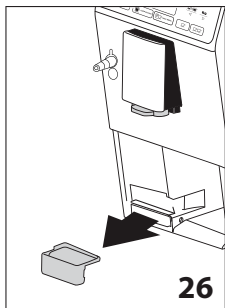
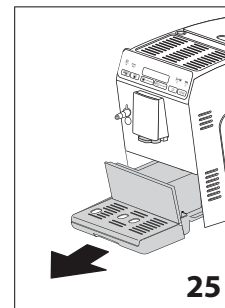
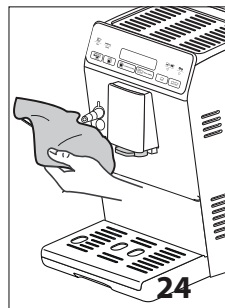
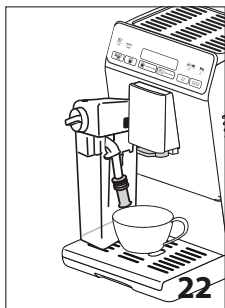
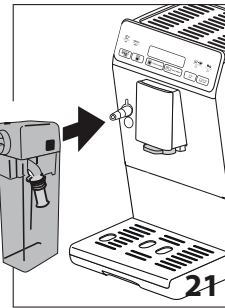
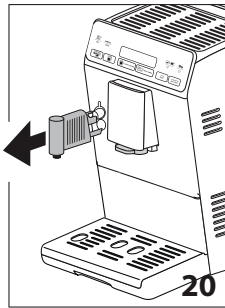
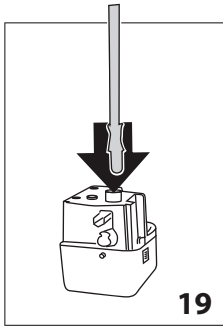
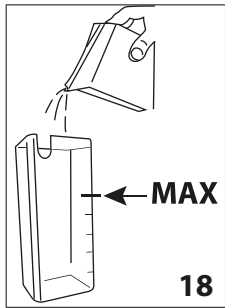
DeLonghi



A







INHALT	
GRUNDSÄTZLICHE SICHERHEITSHINWEISE	7
SICHERHEITSHINWEISE.....	8
In der Anleitung verwendete Symbole.....	8
Bestimmungsgemäßer Gebrauch	8
Bedienungsanleitung	8
EINFÜHRUNG	8
Buchstaben in Klammern.....	8
Probleme und Reparaturen	8
BESCHREIBUNG	9
Beschreibung des Gerätes	9
Beschreibung der Bedienblende	9
Beschreibung der Zubehörteile	9
Beschreibung des Milchbehälters	9
ERSTE SCHRITTE	9
Kontrolle des Gerätes	9
Installation des Gerätes.....	9
Anschluss des Gerätes	10
Erste Inbetriebnahme des Gerätes	10
EINSCHALTEN DES GERÄTES.....	10
AUSSCHALTEN DES GERÄTES	10
MENÜEINSTELLUNGEN	11
Spülvorgang	11
Entkalkung.....	11
Filter einsetzen	11
Filterwechsel (falls eingebaut).....	11
Uhrzeit einstellen.....	11
Auto-Einschaltung	11
Auto-Abschaltung (Bereitschaft)	12
Energiesparmodus	12
Einstellung der Temperatur	12
Einstellung der Wasserhärte	12
Einstellung der Sprache	12
Signalton	12
Werkseinstellungen (Reset)	13
Statistikfunktion	13
ZUBEREITUNG VON KAFFEE	13
Auswahl der Kaffeestärke	13
Auswahl der Kaffeemenge in der Tasse	13
Individuelle Einstellung der Menge von „MEIN KAFFEE“	13
Einstellung des Mahlwerks	13
Empfehlungen für einen heißeren Kaffee	14
Zubereitung von Kaffee mit Kaffeebohnen	14
Zubereitung von Kaffee mit vorgemahlenem Kaffee	14
Zubereitung von einem DOPPIO+ Kaffee mit Kaffeebohnen	15
Individuelle Einstellung der Menge von einem DOPPIO+ Kaffee	15
Zubereitung von Kaffee LONG mit Kaffeebohnen	15
Zubereitung von Kaffee LONG mit vorgemahlenem Kaffee	15
Individuelle Einstellung der Menge von Kaffee LONG	15
ZUBEREITUNG VON GETRÄNKEN MIT MILCH	15
Füllen und Einsetzen des Milchbehälters	15
Einstellung der Milchschaummenge	16
Zubereitung von Cappuccino.....	16
Zubereitung der Getränke „MILK MENU“	16
Reinigung des Milchbehälters nach jedem Gebrauch	16
Programmierung der Kaffee- und Milchmenge in der Tasse für das Symbol CAPPUCCINO	17
Programmierung der Kaffee- und Milchmenge in der Tasse für die Getränke des Symbols MILK MENU	17
HEISSWASSERAUSGABE	17
Änderung der automatisch abgegebenen Wassermenge	17
REINIGUNG	18
Reinigung der Kaffeemaschine	18
Reinigung des Kaffeesatzbehälters	18
Reinigung der Abtropfschale und der Kondensatschale.....	18
Reinigung des Innenraums der Kaffeemaschine	18
Reinigung des Wassertanks	19
Reinigung der Ausgüsse des Kaffeeauslaufs.....	19
Reinigung des Kaffeepulvereinfüllschachts.....	19
Reinigung der Brühgruppe	19
Reinigung des Milchbehälters.....	19
Reinigung der Heißwasser-/Dampfdüse	20
ENTKALKUNG	20
PROGRAMMIERUNG DER WASSERHÄRTE.....	21
Messung der Wasserhärte	21
Wasserhärte einstellen	21
Nun ist die Kaffeemaschine gemäß der neuen Einstellung der Wasserhärte programmiert	21
WASSERENTHÄRTERFILTER (*NUR BEI EINIGEN MODELLEN)	21
Filtereinbau.....	21
Filterwechsel.....	22
Filterausbau	22
TECHNISCHE DATEN	23
ENTSORGUNG	23
DISPLAYMELDUNGEN.....	23
PROBLEMLÖSUNG.....	25

GRUNDSÄTZLICHE SICHERHEITSHINWEISE

- Das Gerät darf von Personen mit eingeschränkten Kenntnissen hinsichtlich seiner Handhabung bzw. einer Beeinträchtigung der Sinnesorgane verwendet werden, sofern sie überwacht werden oder im sicheren Gebrauch des Gerätes geschult wurden und sich der damit verbundenen Gefahren bewusst sind.
- Kinder dürfen nicht mit dem Gerät spielen.
- Während der Reinigung das Gerät nie ins Wasser tauchen:
- Dieses Gerät ist ausschließlich für den Hausgebrauch bestimmt. Der Gebrauch ist nicht vorgesehen in Räumen, die als Küchen für das Personal von Geschäften, Büros und anderen Arbeitsbereichen eingerichtet sind, in landwirtschaftlichen touristischen Einrichtungen, Hotels, Motels und sonstigen Übernachtungsbetrieben, Zimmervermietungen.
- Bei Schäden am Netzstecker oder am Netzkabel lassen Sie diese ausschließlich vom technischen Kundendienst ersetzen, um jedes Risiko auszuschließen.

NUR FÜR EUROPÄISCHE MÄRKTE:

- Das Gerät immer von der Stromversorgung trennen, wenn es unbeaufsichtigt ist sowie bevor es montiert, demontiert oder gereinigt wird.
- Dieses Gerät darf nicht von Kindern benutzt werden. Das Gerät und sein Kabel außerhalb der Reichweite von Kindern halten.
- Das Gerät darf von Personen mit eingeschränkten Kenntnissen hinsichtlich seiner Handhabung bzw. einer Beeinträchtigung der Sinnesorgane verwendet werden, sofern sie überwacht werden oder im sicheren Gebrauch des Gerätes geschult wurden und sich der damit verbundenen Gefahren bewusst sind.
- Kinder dürfen nicht mit dem Gerät spielen.



Oberflächen, die mit diesem Symbol gekennzeichnet sind, werden während des Gebrauchs heiß (das Symbol ist nur bei einigen Modellen vorhanden).

SICHERHEITSHINWEISE

In der Anleitung verwendete Symbole

Wichtige Hinweise sind durch die nachfolgenden Symbole gekennzeichnet. Es ist absolut erforderlich, diese Hinweise zu beachten.



Die Nichtbeachtung kann zu Verletzungen durch Stromschlag mit Lebensgefahr führen.



Die Nichtbeachtung kann zu Verletzungen oder Beschädigungen am Gerät führen.



Die Nichtbeachtung kann Ursache von Verbrühungen oder Verbrennungen sein.



Dieses Symbol weist auf Ratschläge und wichtige Informationen für den Benutzer hin.



Da das Gerät über Strom in Betrieb gesetzt wird, kann nicht ausgeschlossen werden, dass es Stromschläge erzeugt.

Halten Sie sich daher bitte an die folgenden Sicherheitshinweise:

- Das Gerät niemals mit nassen Händen bzw. Füßen berühren.
- Den Netzstecker nicht mit nassen Händen berühren.
- Sicherstellen, dass die verwendete Steckdose stets einwandfrei zugänglich ist, da Sie nur so im Bedarfsfall den Netzstecker trennen können.
- Zum Trennen des Netzsteckers aus der Steckdose direkt am Stecker selbst ziehen. Nicht am Kabel ziehen, weil es sonst beschädigt werden könnte.
- Um das Gerät vollständig vom Strom zu trennen, den Netzstecker aus der Steckdose ziehen.
- Bei Defekten des Gerätes versuchen Sie bitte nicht, diese selbst zu reparieren. Schalten Sie das Gerät aus, ziehen Sie den Netzstecker aus der Steckdose und wenden Sie sich an den technischen Kundendienst.
- Vor jeder Reinigung die Kaffeemaschine ausschalten, den Netzstecker aus der Steckdose ziehen und die Kaffeemaschine abkühlen lassen.



Das Verpackungsmaterial (Plastikbeutel, Styropor) ist außer Reichweite von Kindern aufzubewahren.



Dieses Gerät erzeugt Heißwasser, sodass sich beim Betrieb Wasserdampf bilden kann.

Achten Sie darauf, dass Sie nicht mit Wasserspritzern oder heißem Dampf in Berührung kommen.

Wenn das Gerät in Betrieb ist, könnte die Tassenablage (A6) heiß werden.

Bestimmungsgemäßer Gebrauch

Dieses Gerät ist für die Kaffeezubereitung und zum Erwärmen von Getränken ausgelegt.

Jeder andere Gebrauch gilt als unsachgemäß und somit gefährlich. Der Hersteller haftet nicht für Schäden, die durch unsachgemäßen Gebrauch des Gerätes verursacht werden.

Bedienungsanleitung

Bitte lesen Sie diese Bedienungsanleitung vor dem Gebrauch des Gerätes aufmerksam durch. Die Nichtbeachtung dieser Anweisungen kann zu Verletzungen oder Geräteschäden führen.

Der Hersteller haftet nicht für Schäden, die durch die Nichtbeachtung dieser Bedienungsanleitung verursacht werden.



Bewahren Sie diese Bedienungsanleitung sorgfältig auf. Falls Sie dieses Gerät an andere Personen abtreten sollten, muss ihnen auch diese Bedienungsanleitung übergeben werden.

EINFÜHRUNG

Wir danken Ihnen für die Wahl des Kaffee-/Cappuccino-Vollautomaten.

Wir wünschen Ihnen viel Vergnügen mit Ihrem neuen Gerät. Nehmen Sie sich ein paar Minuten Zeit, um diese Bedienungsanleitung durchzulesen. Sie vermeiden so Gefahren oder Beschädigungen an der Kaffeemaschine.

Buchstaben in Klammern

Die Buchstaben in Klammern entsprechen der in der Beschreibung des Gerätes (Seite 2-3) aufgeführten Legende.

Probleme und Reparaturen

Bei Auftreten von Betriebsstörungen versuchen Sie bitte zuerst, diese durch Befolgen der Angaben in den Abschnitten „Displaymeldungen“ auf Seite 23 und „Problemlösung“ auf Seite 25 zu beheben.


Wenn diese keine Abhilfe schaffen sollten oder Sie weitere Abklärungen wünschen, wenden Sie sich bitte an den technischen Kundendienst unter der im Blatt „Kundenservice“ angegebenen Rufnummer.

Sollte Ihr Land nicht in dem Länderverzeichnis aufgeführt sein, so rufen Sie bitte die in der Garantie angegebene Rufnummer an. Für eventuelle Reparaturen wenden Sie sich bitte ausschließlich an den technischen Kundendienst De'Longhi. Die Adresse finden Sie auf dem der Verpackung der Kaffeemaschine beigefügten Garantieschein.

BESCHREIBUNG

Beschreibung des Gerätes



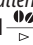

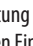
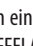

(S. 3 - A)

- A1. Deckel des Kaffeebohnenbehälters
- A2. Deckel Kaffeepulvereinfüllschacht
- A3. Kaffeebohnenbehälter
- A4. Kaffeepulvereinfüllschacht
- A5. Taste : zum Ein- und Ausschalten der Kaffeemaschine (Bereitschaft)
- A6. Tassenablage
- A7. Heißwasser- und Dampfdüse
- A8. Kaffeeauslauf (höhenverstellbar)
- A9. Kondensatschale
- A10. Tassenrost
- A11. Wasserstandanzeige der Abtropfschale
- A12. Abtropfschale
- A13. Kaffeesatzbehälter
- A14. Hauptschalter (ON/OFF)
- A15. Aufnahme Steckverbinder Netzkabel
- A16. Serviceklappe Brühgruppe
- A17. Brühgruppe
- A18. Wassertank
- A19. Aufnahme für Wasserenthärterfilter
- A20. Deckel des Wassertanks
- A21. Drehknopf zur Einstellung des Mahlgrads

Beschreibung der Bedienblende

(S. 2 - B)

Einige Symbole der Bedienblende haben zwei Funktionen: diese werden innerhalb der Beschreibung in Klammern angegeben.

- B1. Symbol  für die Heißwasserausgabe (Bei Zugang zum Menü Programmierung drücken, um die ausgewählte Funktion zu bestätigen)
- B3. Display
- B4. Symbol : für die Auswahl der Kaffeemenge (Bei Zugang zum Menü Programmierung drücken, um durch die Menüoptionen zu blättern)
- B5. Symbol Aromawahl  zur Auswahl der Kaffeestärke (Bei Zugang zum Menü Programmierung drücken, um durch die Menüoptionen zu blättern)
- B6. Symbol : für die Zubereitung von 2 Tassen Kaffee mit den auf dem Display angezeigten Einstellungen
- B7. Symbol : für die Zubereitung von 1 Tasse Kaffee mit den auf dem Display angezeigten Einstellungen
- B8. Symbol  MILK MENU: um eine der verfügbaren Milchgetränke auszuwählen (CAFFELATTE, LATTE MACCHIATO, FLAT WHITE und MILK)
- B9. Symbol  CAPPUCCINO: für die Ausgabe von einem Cappuccino

B10. Symbol : für die Ausgabe eines Kaffees LONG

B11. Symbol : für die Ausgabe von einem DOPPIO-Kaffee

Beschreibung der Zubehörteile

(S. 2 - C)

- C1. Messlöffel für vorgemahlene Kaffee
- C2. Reinigungspinsel
- C3. Heißwasserauslauf
- C4. Wasserenthärterfilter (*nur bei einigen Modellen)
- C5. Reaktionsstreifen "Total Hardness Test"
- C6. Entkalker
- C7. Netzkabel

Beschreibung des Milchbehälters

(S. 2 - D)

- D1. Deckel für Milchbehälter
- D2. Milchschaumregler und Funktion CLEAN
- D3. Milchbehälter
- D4. Taste zum Herausziehen des Deckels
- D5. Milchausgaberohr des Milchbehälters (verstellbar)
- D6. Milchansaugrohr

ERSTE SCHRITTE

Kontrolle des Gerätes

Überzeugen Sie sich nach dem Auspacken, dass das Gerät unverseht ist und keine Zubehörteile fehlen. Bei sichtbaren Schäden das Gerät auf keinen Fall verwenden. Wenden Sie sich an den technischen Kundendienst De'Longhi.

Installation des Gerätes

Achtung!

Bei der Installation des Gerätes sind die folgenden Sicherheitshinweise zu beachten:

- Das Gerät gibt Wärme an die umliegende Umgebung ab. Nachdem Sie das Gerät auf der Arbeitsfläche abgestellt haben, überprüfen Sie bitte, dass zwischen den Oberflächen der Kaffeemaschine, den Seitenwänden und der Rückwand ein Freiraum von mindestens 3 cm und über der Kaffeemaschine ein Freiraum von mindestens 15 cm bleibt.
- Das eventuelle Eindringen von Wasser könnte das Gerät beschädigen. Stellen Sie das Gerät nicht in der Nähe von Wasserhähnen oder Spülbecken auf.
- Das Gerät könnte beschädigt werden, wenn das Wasser in seinem Inneren gefriert. Installieren Sie das Gerät nicht in einem Raum, in dem die Temperatur unter den Gefrierpunkt sinken könnte.
- Achten Sie beim Verlegen des Netzkabels darauf, dass es nicht durch scharfe Kanten oder durch den Kontakt mit

heißen Oberflächen (z.B. elektrische Kochplatten) beschädigt werden kann.

Anschluss des Gerätes



Achtung!


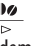

Vergewissern Sie sich, dass die Netzspannung mit der auf dem Typenschild angegebenen Spannung übereinstimmt. Das Typenschild befindet sich am Geräteboden.

Schließen Sie das Gerät nur an eine vorschriftsmäßig installierte und geerdete Steckdose mit einer Mindestleistung von 10A an. Falls die Steckdose nicht für den Netzstecker Ihres Gerätes geeignet ist, lassen Sie diese bitte von einem Fachmann gegen eine geeignete Steckdose austauschen.

Erste Inbetriebnahme des Gerätes




Hinweis:

- Die Kaffeemaschine wurde werkseitig unter Verwendung von Kaffee geprüft, sodass es vollkommen normal ist, wenn einige Spuren von Kaffeepulver im Mahlwerk verblieben sind. Es wird auf jeden Fall garantiert, dass diese Kaffeemaschine neu ist.
 - Wir empfehlen Ihnen, die Wasserhärte so bald wie möglich nach Ihrem individuellen Bedarf einzustellen, indem Sie, wie im Abschnitt „Programmierung der Wasserhärte“ (Seite 21) beschrieben, vorgehen.
1. Den Steckverbinder des Netzkabels in seine Aufnahme an der Rückseite des Gerätes stecken, das Gerät an das Stromnetz anschließen (Abb. 1) und sicherstellen, dass der Hauptschalter gedrückt ist (Abb. 2).
 2. Den Wassertank (Abb. 3) herausziehen, den Deckel (Abb. 4) öffnen, bis zur Markierung MAX mit frischem Wasser füllen; den Deckel wieder schließen und anschließend den Wassertank wieder einsetzen.
- Die gewünschte Sprache durch Vor- oder Zurückbewegen mit den Pfeiltasten  oder  (Abb. 5) auswählen, oder warten, bis die Sprachen auf dem Display automatisch abwechselnd angezeigt werden (in einem Abstand von etwa 3 Sekunden):
3. Sobald Deutsch erscheint, das Symbol  (Abb. 6) einige Sekunden lang gedrückt halten, bis auf dem Display die Meldung erscheint: „Deutsch eingestellt“.

Danach entsprechend der vom Gerät auf dem Display angezeigten Anleitung vorgehen:

4. „WASSERAUSLAUF EINSETZEN“: Kontrollieren, dass der Heißwasserlauf in die Düse eingesetzt ist und einen Behälter (Abb. 7) mit einem Fassungsvermögen von mindestens 100ml darunterstellen.
5. Auf dem Display erscheint der Text „HEISSWASSER OK drücken“;

6. Zur Bestätigung das Symbol  drücken (Abb. 6): das Gerät gibt über den Auslauf Wasser aus und schaltet sich dann automatisch ab.

Nun ist die Maschine für den normalen Gebrauch betriebsbereit.



Hinweis:

- Beim ersten Gebrauch müssen 4-5 Kaffees oder 4-5 Cappuccinos zubereitet werden, bevor die Kaffeemaschine zufriedenstellende Ergebnisse liefert.
- Während der Zubereitung der ersten 5-6 Cappuccinos ist es normal, das Geräusch von kochendem Wasser zu hören: das Geräusch wird später leiser.
- Für mehr Kaffeegenuss und um die Betriebseigenschaften der Kaffeemaschine zu optimieren, wird die Installation des Wasserenthärterfilters anhand der Angaben im Abschnitt „WASSERENTHÄRTERFILTER“ (Seite 21) empfohlen. Sollte das Modell Ihrer Kaffeemaschine nicht mit diesem Filter ausgestattet sein, so kann dieser bei den autorisierten Kundendienststellen De'Longhi angefordert werden.

EINSCHALTEN DES GERÄTES




Hinweis!

- Vor dem Einschalten des Gerätes sicherstellen, dass der Hauptschalter gedrückt ist (Abb. 2).
- Bei jedem Einschalten des Gerätes wird ein automatischer Vorheiz- und Spülvorgang durchgeführt, der nicht unterbrochen werden kann. Das Gerät ist erst nach erfolgter Durchführung dieses Zyklus betriebsbereit.



Verbrühungsgefahr!

Während des Spülvorgangs tritt aus den Kaffeeausläufen etwas Heißwasser aus, das in der darunter liegenden Abtropfschale gesammelt wird. Achten Sie darauf, dass Sie nicht mit Wasserspritzern in Berührung kommen.

- Zum Einschalten des Gerätes die Taste  (Abb.8) drücken: Auf dem Display erscheint die Meldung „Aufheizvorgang...Bitte warten“.

Nach Abschluss des Aufheizvorgangs zeigt das Gerät eine weitere Meldung an: „Spülvorgang“; auf diese Weise wird nicht nur der Kessel aufgeheizt, sondern das Gerät lässt heißes Wasser durch die internen Leitungen fließen, damit auch diese sich erwärmen.


Das Gerät ist auf Temperatur, wenn auf dem Display die Meldung über Kaffeestärke und Kaffeemenge erscheint.

AUSSCHALTEN DES GERÄTES

Bei jedem Ausschalten führt das Gerät einen automatischen Spülvorgang aus, falls ein Kaffee zubereitet wurde.


Verbrühungsgefahr!

Während des Spülvorgangs tritt aus den Kaffeeausläufen etwas Heißwasser aus. Achten Sie darauf, dass Sie nicht mit Wasserspritzern in Berührung kommen.

- Zum Ausschalten des Gerätes die Taste  (Abb. 8) drücken.
- Auf dem Display erscheint die Meldung „Ausschaltung läuft, Bitte warten“: falls vorgesehen, führt das Gerät den Spülvorgang durch und schaltet sich dann aus (Bereitschaft).

Hinweis!


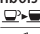
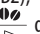
Wenn das Gerät für längere Zeit nicht betrieben wird, muss es vom Stromnetz getrennt werden:

- zuerst das Gerät durch Drücken der Taste  (Abb. 8) ausschalten;
- den Hauptschalter an der Seite des Gerätes (Abb. 2) ausschalten.

Achtung!

Niemals den Hauptschalter drücken, wenn das Gerät eingeschaltet ist.


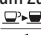
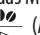
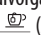
MENÜEINSTELLUNGEN

Der Zugriff auf das Menü Programmierung erfolgt durch Drücken des Symbols  (B2); durch die Menüoptionen blättern, indem  oder  gedrückt wird (Abb. 5).

Spülvorgang

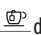
Mit dieser Funktion kann Heißwasser über den Kaffeeauslauf (A8) und den Heißwasserauslauf (C3), falls er eingesetzt ist, ausgegeben werden, um den internen Wasserkreislauf der Kaffeemaschine zu reinigen und aufzuheizen. Stellen Sie ein Gefäß mit einem Mindest Fassungsvermögen von 100ml unter den Kaffee- und Heißwasserauslauf.

Zur Aktivierung dieser Funktion wie folgt vorgehen:

1. Zum Zugriff auf das Menü das Symbol  (B2) drücken;
2.  oder  (Abb. 5) drücken, bis auf dem Display der Text „Spülvorgang“ erscheint;
3. Das Symbol  (Abb. 6) drücken; auf dem Display erscheint „Bestätigen?“;

Achtung! Verbrühungsgefahr.

Lassen Sie die Kaffeemaschine bei der Heißwasserausgabe nicht unbeaufsichtigt.

4. Das Symbol  drücken: nach einigen Sekunden tritt zuerst aus dem Kaffeeauslauf und später aus dem Heißwasserauslauf (falls er eingesetzt ist) Heißwasser aus, das den internen Wasserkreislauf der Kaffeemaschine reinigt und aufheizt.

Hinweis!

- Die Ausgabe kann jederzeit durch Drücken ein beliebiges Symbol abgebrochen werden.
- Bei Nichtgebrauch von mehr als 3-4 Tagen wird dringend empfohlen, nach dem erneuten Einschalten und vor dem Gebrauch der Kaffeemaschine 2-3 Spülvorgänge durchzuführen.

Entkalkung

Für die Anleitungen bezüglich der Entkalkung wird auf Seite 20 verwiesen.

Filter einsetzen

Für die Anleitung zum Filtereinbau wird auf den Abschnitt „Wasserenthärterfilter“ (Seite 21) verwiesen.

Filterwechsel (falls eingebaut)

Für die Anleitungen zum Filterwechsel wird auf den Abschnitt „Filterwechsel“ (Seite 22) verwiesen.

Uhrzeit einstellen

Wenn Sie die Uhrzeit auf dem Display ändern möchten, bitte wie folgt vorgehen:

1. Zum Zugriff auf das Menü das Symbol  (B2) drücken;
2.  oder  (Abb. 5) drücken, bis auf dem Display der Text „Uhrzeit einstellen“ erscheint;
3. Das Symbol  drücken (Abb. 3); die Stunden blinken;
4.  oder  drücken, um die Stunden zu ändern;
5. Zur Bestätigung das Symbol  drücken; die Minuten blinken;
6.  oder  drücken, um die Minuten zu ändern;
7. Zur Bestätigung das Symbol  drücken.

Die Einstellung der Uhrzeit ist damit erfolgt: Anschließend zum Verlassen des Menüs das Symbol  drücken.




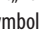
Auto-Einschaltung




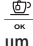


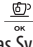
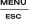
Die automatische Einschaltzeit kann eingestellt werden, damit das Gerät zu einer bestimmten Uhrzeit (zum Beispiel morgens) betriebsbereit ist und sofort einen Kaffee zubereiten kann.


Hinweis!

Damit sich diese Funktion aktivieren kann, muss die Uhrzeit bereits korrekt eingestellt worden sein.

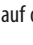
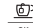
Zur Aktivierung der Auto-Einschaltung wie folgt vorgehen:


1. Zum Zugriff auf das Menü das Symbol  (B2) drücken;
2.  oder  (Abb. 5) drücken, bis auf dem Display der Text „Auto-Einschaltung“ erscheint;
3. Das Symbol  (Abb 3) drücken; auf dem Display erscheint die Meldung „Aktivieren?“;

4. Zur Bestätigung das Symbol  drücken;
5.  oder  drücken, um die Stunden zu wählen;
6. Zur Bestätigung das Symbol  drücken;
7.  oder  drücken, um die Minuten zu ändern;
8. Zur Bestätigung das Symbol  drücken;
9. Zum Verlassen des Menüs das Symbol  drücken.

Nach erfolgter Bestätigung der Uhrzeit wird die Aktivierung der Auto-Einschaltung auf dem Display durch das Symbol  angezeigt, das neben der Uhrzeit erscheint.

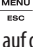
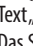

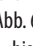
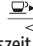
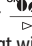


Zur Deaktivierung der Funktion:

1. Im Menü die Option Auto-Einschaltung anwählen;
2. Das Symbol  drücken; auf dem Display erscheint die Schrift „Deaktivieren?“;
3. Zur Bestätigung das Symbol  drücken.

Auf dem Display wird das Symbol  nicht mehr angezeigt.

Auto-Abschaltung (Bereitschaft)

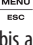
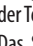


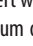

Die Auto-Abschaltung kann so eingestellt werden, dass sich das Gerät nach 15 oder 30 Minuten bzw. nach 1, 2 oder 3 Stunden Nichtgebrauch abschaltet. Um die Auto-Abschaltung zu programmieren, wie folgt vorgehen:

1. Zum Zugriff auf das Menü das Symbol  (B2) drücken;
 2.  oder  (Abb. 5) drücken, bis auf dem Display der Text „Auto-Abschaltung“ erscheint;
 3. Das Symbol  drücken (Abb. 6);
 4.  oder  drücken, bis die gewünschte Betriebszeit angezeigt wird (15 oder 30 Minuten bzw. 1, 2 oder 3 Stunden);
 5. Zur Bestätigung das Symbol  drücken;
 6. Zum Verlassen des Menüs das Symbol  drücken.
- Die Auto-Abschaltung ist damit neu programmiert.

Energiesparmodus

Mit dieser Funktion kann der Energiesparmodus aktiviert oder deaktiviert werden. Wenn die Funktion aktiv ist, wird in Übereinstimmung mit den europäischen Bestimmungen ein geringerer Energieverbrauch garantiert.

Zur Deaktivierung (oder Aktivierung) des „Energiesparmodus“, wie folgt vorgehen:

1. Zum Zugriff auf das Menü das Symbol  (B2) drücken;
2.  oder  (Abb. 5) drücken, bis auf dem Display der Text „Energiesparmodus“ erscheint;
3. Das Symbol  (Abb. 6) drücken; auf dem Display erscheint die Meldung „Deaktivieren?“; (oder „Aktivieren?“; wenn die Funktion deaktiviert wurde);
4. Das Symbol  drücken, um den Energiesparmodus zu deaktivieren (oder zu aktivieren);
5. Zum Verlassen des Menüs das Symbol  drücken.

Wenn die Funktion aktiviert ist, erscheint auf dem Display nach einer gewissen Zeit des Nichtgebrauchs der Text „Energiesparmodus“.

Hinweis!

- Im Energiesparmodus sind bis zur Ausgabe des ersten Kaffees oder des ersten Milchgetränks einige Sekunden Wartezeit erforderlich, da die Maschine sich erst aufheizen muss.
- Für die Zubereitung eines Getränks ein beliebiges Symbol drücken, um den Energiesparmodus zu verlassen, und anschließend das Symbol des gewünschten Getränks drücken.
- Wenn der Milchbehälter eingesetzt ist, aktiviert sich die Funktion „Energiesparmodus“ nicht.

Einstellung der Temperatur

Zur Änderung der Wassertemperatur, mit der die Kaffeeausgabe erfolgt, bitte wie folgt vorgehen:

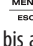
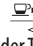
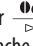
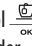
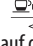
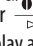
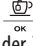

1. Zum Zugriff auf das Menü das Symbol  (B2) drücken;
2.  oder  (Abb. 5) drücken, bis auf dem Display der Text „Temperatur einstellen“ erscheint;
3. Das Symbol  drücken (Abb. 6);
4.  oder  drücken, bis die gewünschte Temperatur auf dem Display angezeigt wird (●=niedrig; ●●●●=maximal);
5. Zur Bestätigung das Symbol  drücken;
6. Zum Verlassen des Menüs das Symbol  drücken.

Einstellung der Wasserhärte

Für die Anleitungen zur Einstellung der Wasserhärte wird auf Seite 21 verwiesen.


Einstellung der Sprache

Wenn Sie die Sprache des Displays ändern möchten, bitte wie folgt vorgehen:

1. Zum Zugriff auf das Menü das Symbol  (B2) drücken;
2.  oder  (Abb. 5) drücken, bis auf dem Display der Text „Sprache einstellen“ erscheint;
3. Das Symbol  drücken (Abb. 6);
4.  oder  drücken, bis die gewünschte Sprache auf dem Display angezeigt wird;
5. Zur Bestätigung das Symbol  drücken;
6. Auf dem Display erscheint der Text, der die eingestellte Sprache bestätigt;
7. Zum Verlassen des Menüs das Symbol  drücken.

Signalton

Mit dieser Funktion wird der Signalton aktiviert bzw. deaktiviert, der bei jedem Drücken der Tasten/Symbole und bei jedem Einbau/Ausbau von Zubehöerteilen ertönt. Zur Deaktivierung oder erneuten Aktivierung des Signaltons bitte wie folgt vorgehen:

1. Zum Zugriff auf das Menü das Symbol  (B2) drücken;

2. oder (Abb. 5) drücken, bis auf dem Display der Text „Signalton“ erscheint;
3. Das Symbol (Abb. 6) drücken; auf dem Display erscheint „Deaktivieren?“ (oder „Aktivieren?“, falls deaktiviert);
4. Das Symbol drücken, um den Signalton zu aktivieren oder zu deaktivieren;
5. Zum Verlassen des Menüs das Symbol drücken.

Werkseinstellungen (Reset)

Mit dieser Funktion werden alle Menüeinstellungen und Mengenprogrammierungen wieder auf die werkseitig eingestellten Werte zurückgestellt (außer der Sprache, die weiterhin eingestellt bleibt).

Zur Wiederherstellung der Werkseinstellungen wie folgt vorgehen:

1. Zum Zugriff auf das Menü das Symbol (B2) drücken;
2. oder (Abb. 5) drücken, bis auf dem Display der Text „Werkseinstellungen“ erscheint;
3. Das Symbol drücken (Abb. 6);
4. Auf dem Display erscheint der Text „Bestätigen?“
5. Zur Bestätigung und zum Verlassen das Symbol drücken.

Statistikfunktion

Mit dieser Funktion werden die statistischen Daten der Kaffeemaschine angezeigt. Zur Anzeige der Daten wie folgt vorgehen:

1. Zum Zugriff auf das Menü das Symbol (B2) drücken;
2. oder (Abb. 5) drücken, bis auf dem Display der Text „Statistik“ erscheint;
3. Das Symbol drücken (Abb. 6);
4. Durch Drücken von oder kann überprüft werden:
 - die Anzahl der bisher ausgegebenen Kaffees;
 - die Anzahl der bisher insgesamt ausgegeben Milchzubereitungen;
 - wie viele Liter Wasser insgesamt ausgegeben wurden;
 - die Anzahl der durchgeführten Entkalkungen;
 - wie oft der Wasserenthärterfilter ersetzt wurde.
5. Zum Verlassen des Menüs 2 Mal das Symbol drücken.

ZUBEREITUNG VON KAFFEE

Auswahl der Kaffeestärke

Die Kaffeemaschine ist werkseitig für die Ausgabe von Kaffee mit normaler Stärke voreingestellt.

Sie können unter diesen Aromen auswählen:

- Sehr milde Stärke
- Milde Stärke
- Normale Stärke
- Kräftige Stärke

Sehr kräftige Stärke

Um die Stärke zu wechseln, drücken Sie bitte wiederholt das Symbol (Abb. 9), bis auf dem Display die gewünschte Stärke angezeigt wird.

Auswahl der Kaffeemenge in der Tasse

Die Kaffeemaschine ist werkseitig für die Ausgabe von normalem Kaffee voreingestellt. Für die Auswahl der Kaffeemenge drücken Sie bitte das Symbol (Abb. 10), bis auf dem Display die Meldung zur gewünschten Kaffeemenge erscheint:

Ausgewählter Kaffee	Menge in der Tasse (ml)
MEIN KAFFEE	Programmierbar: von ≈20 bis ≈180
KLEINE TASSE	≈40
NORMALE TASSE	≈60
GROSSE TASSE	≈90
SEHR GROSSE TASSE	≈120

Individuelle Einstellung der Menge von „MEIN KAFFEE“

Die Kaffeemaschine ist werkseitig für die Ausgabe von etwa 30ml „MEIN KAFFEE“ voreingestellt. Wenn Sie diese Menge ändern möchten, bitte wie folgt vorgehen:

1. Stellen Sie eine Tasse unter die Ausgüsse des Kaffeeauslaufs (Abb. 13).
2. Das Symbol (Abb. 10) drücken, bis die Meldung „MEIN KAFFEE“ angezeigt wird.
3. Das Symbol (B7) gedrückt halten, bis auf dem Display die Meldung erscheint „1 x MEIN KAFFEE Menge programmieren“ und die Kaffeemaschine mit der Kaffeeausgabe beginnt; dann das Symbol loslassen;
4. Sobald die gewünschte Kaffeemenge in der Tasse ist, das Symbol erneut drücken.

Nun ist die Kaffeemenge in der Tasse gemäß der neuen Einstellung programmiert.

Einstellung des Mahlwerks

Da das Mahlwerk bereits werkseitig für eine korrekte Kaffeeausgabe voreingestellt wurde, brauchen Sie dieses, zumindest anfangs, nicht einzustellen.

Falls der Kaffee nach den ersten Kaffeezubereitungen dennoch zu dünn und mit wenig Crema oder zu langsam (tröpfchenweise) ausgegeben werden sollte, muss dies mit dem Drehregler zur Einstellung des Mahlgrads korrigiert werden (Abb. 11).



Hinweis!

Der Drehknopf zur Einstellung des Mahlgrads darf nur bei laufendem Mahlwerk verstellt werden.



Wenn die Kaffeeausgabe zu langsam oder gar nicht erfolgt, um eine Position nach rechts zur Nummer 7 drehen.

Um hingegen einen stärkeren Kaffee mit besserer Crema zu erhalten, um eine Position nach links zur Nummer 1 drehen

(nicht mehr als eine Position auf einmal, ansonsten kann der Kaffee danach tröpfchenweise austreten). Die Wirkung dieser Korrektur bemerken Sie erst nach der Ausgabe von mindestens 2 Kaffees. Sollte nach dieser Einstellung das gewünschte Ergebnis nicht erzielt worden sein, muss die Korrektur durch Drehen des Knopfs um eine weitere Position wiederholt werden.

Empfehlungen für einen heißeren Kaffee

Für einen wärmeren Kaffee empfehlen wir:

- einen Spülvorgang durchzuführen, indem die Funktion „Spülvorgang“ im Menü Programmierung (Seite 11) angewählt wird.
- die Tassen durch Ausspülen mit heißem Wasser vorzuwärmen (und zwar mit der Funktion Heißwasser);
- die Kaffeetemperatur im Menü Programmierung zu erhöhen (Seite 12).

Zubereitung von Kaffee mit Kaffeebohnen



Verwenden Sie keine karamellisierten oder kandierten Kaffeebohnen, da sie am Mahlwerk ankleben und es unbrauchbar machen bzw. beschädigen können.

1. Geben Sie die Kaffeebohnen in den Kaffeebohnenbehälter (Abb. 12).
2. Stellen Sie unter die Ausgüsse des Kaffeeauslaufs:
 - eine Tasse, wenn Sie einen Kaffee möchten (Abb. 13);
 - zwei Tassen, wenn Sie zwei Kaffees möchten (Abb. 14);
3. Senken Sie den Kaffeeauslauf, damit er so nah wie möglich an der Tasse positioniert ist: Sie erhalten so eine bessere Crema (Abb. 15).
4. Auf das Symbol der gewünschten Ausgabe (1 Tasse ☐☐ oder 2 Tassen ☐☐☐) drücken.
5. Die Zubereitung beginnt und auf dem Display erscheinen die ausgewählte Menge sowie ein Fortschrittsbalken, der sich während der Zubereitung allmählich füllt.



Hinweis:

- Während der Kaffeezubereitung kann die Kaffeeausgabe jederzeit durch Drücken ein beliebiges Symbol abgebrochen werden.

- Wenn Sie nach abgeschlossener Kaffeeausgabe mehr Kaffee in der Tasse möchten, einfach ein der Symbole für die Kaffeeausgabe gedrückt halten (innerhalb von 3 Sekunden). (B6 o B7).

Nach erfolgter Zubereitung ist das Gerät für einen neuen Gebrauch bereit.



Achtung!

- Während des Betriebs erscheinen auf dem Display einige Meldungen (WASSERTANK FÜLLEN, KAFFEESATZBEHÄLTER LEEREN, USW.), deren Bedeutung im Abschnitt „Displaymeldungen“ aufgeführt ist (Seite 24).
- Um einen heißeren Kaffee zu erhalten, wird auf den Abschnitt „Empfehlungen für einen heißeren Kaffee“ verwiesen (Seite 14).
- Wenn der Kaffee tröpfchenweise, zu dünn mit wenig Crema oder zu kalt herausläuft, lesen Sie bitte die im Kapitel „Lösung der Probleme“ (Seite 25) angegebenen Ratschläge.

Zubereitung von Kaffee mit vorgemahlenem Kaffee



Achtung!

- Füllen Sie nie Kaffeebohnen in den Kaffeepulverschacht, da die Kaffeemaschine beschädigt werden könnte.
- Den vorgemahlene Kaffee niemals in die ausgeschaltete Kaffeemaschine füllen, um zu vermeiden, dass er sich im Innern der Maschine ausbreitet und sie verschmutzt. In diesem Fall könnte die Kaffeemaschine beschädigt werden.
- Niemals mehr als 1 gestrichenen Messlöffel einfüllen, da das Maschineninnere sonst verschmutzen oder der Einfüllschacht verstopfen könnte.



Hinweis!

Bei Verwendung von Kaffeepulver kann jeweils nur eine Tasse Kaffee zubereitet werden.


1. Drücken Sie wiederholt das Symbol ☐☐☐ (Abb. 9), bis das Display den Text „Vorgemahlen“ anzeigt.
2. Den Deckel des Kaffeepulvereinfüllschachts (A2) öffnen.
3. Vergewissern Sie sich, dass der Einfüllschacht nicht verstopft ist; dann einen gestrichenen Messlöffel Kaffeepulver einfüllen (Abb. 16).
4. Stellen Sie eine Tasse unter die Ausgüsse des Kaffeeauslaufs (Abb. 13).
5. Drücken Sie das Symbol für die Ausgabe einer Tasse ☐☐ (B7).

- Die Zubereitung beginnt und auf dem Display erscheinen die ausgewählte Menge sowie ein Fortschrittsbalken, der sich während der Zubereitung allmählich füllt.

i Hinweis!



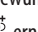
Wenn der "Energiesparmodus" aktiviert ist, kann die Ausgabe des ersten Kaffees einige Sekunden Wartezeit erfordern.

Zubereitung von einem DOPPIO+ Kaffee mit Kaffeebohnen

Befolgen Sie die Angaben im Abschnitt "Zubereitung von Kaffee mit Kaffeebohnen", um die Kaffeemaschine vorzubereiten, und drücken Sie das Symbol  (B11).

Individuelle Einstellung der Menge von einem DOPPIO+ Kaffee

Die Kaffeemaschine ist werkseitig für die Ausgabe von etwa 120ml DOPPIO+ Kaffee voreingestellt. Zur Änderung dieser Menge bitte wie folgt vorgehen:

- Stellen Sie eine Tasse oder ein ausreichend großes Glas unter die Ausgüsse des Kaffeeauslaufs (Abb. 13);
- Das Symbol  (B11) drücken und gedrückt halten, bis die Meldung "Menge programmieren" erscheint.
- Das Symbol  loslassen: die Maschine beginnt mit der Kaffeeausgabe;
- Sobald die gewünschte Kaffeemenge in der Tasse ist, das Symbol  erneut drücken.

Nun ist die Kaffeemenge in der Tasse gemäß der neuen Einstellung programmiert.



i Hinweis!

Die programmierbare Mindestmenge beträgt etwa 80ml. Die programmierbare Höchstmenge beträgt etwa 160ml.

Zubereitung von Kaffee LONG mit Kaffeebohnen

Befolgen Sie die Angaben im Abschnitt "Zubereitung von Kaffee mit Kaffeebohnen", um die Kaffeemaschine vorzubereiten, und drücken Sie das Symbol  (B10).



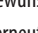
Zubereitung von Kaffee LONG mit vorgemahlenem Kaffee

- Befolgen Sie die Angaben an den Punkten 1-2-3-4 des Abschnitts "Zubereitung von Kaffee mit vorgemahlenem Kaffee", und drücken Sie dann das Symbol  (B10).
- Die Kaffeemaschine beginnt mit der Kaffeeausgabe und es erscheint ein Fortschrittsbalken; nach halber Zubereitung erscheint die Meldung "VORGEMAHLENE KAFFEE EINFÜLLEN, OK drücken".
- Dann einen gestrichenen Messlöffel vorgemahlenen Kaffee einfüllen und  drücken (Abb. 6).

- Die Zubereitung wird fortgesetzt und am Gerät erscheint ein Fortschrittsbalken, der sich während der Zubereitung allmählich füllt.

Individuelle Einstellung der Menge von Kaffee LONG

Die Kaffeemaschine ist werkseitig für die Ausgabe von etwa 200ml Kaffee LONG eingestellt. Zur Änderung dieser Menge bitte wie folgt vorgehen:

- Stellen Sie eine Tasse oder ein ausreichend großes Glas unter die Ausgüsse des Kaffeeauslaufs (Abb. 13).
- Das Symbol  (B10) drücken und gedrückt halten, bis die Meldung "Menge programmieren" erscheint.
- Das Symbol  loslassen: die Maschine beginnt mit der Kaffeeausgabe;
- Sobald die gewünschte Kaffeemenge in der Tasse ist, das Symbol  erneut drücken.

Nun ist die Kaffeemenge in der Tasse gemäß der neuen Einstellung programmiert.

i Hinweis!

Falls die Programmierung mit vorgemahlenem Kaffee vorgenommen wurde, verlangt die Kaffeemaschine, dass ein weiterer gestrichener Messlöffel Kaffee eingefüllt wird.

ZUBEREITUNG VON GETRÄNKEN MIT MILCH

i Hinweis!

- Um zu vermeiden, dass die Milch zu wenig aufschäumt oder große Blasen aufweist, reinigen Sie bitte stets den Deckel des Milchbehälters und die Heißwasserdüse entsprechend der Anleitung im Abschnitt "Reinigung des Milchbehälters" auf Seite 16 und 19.

Füllen und Einsetzen des Milchbehälters

- Nehmen Sie den Deckel ab (fig. 17);
- Eine ausreichende Menge Milch in den Milchbehälter füllen, wobei der auf dem Behälter angegebene MAX Füllstand nicht überschritten werden darf (Abb. 18). Dabei ist zu beachten, dass jeder Strich an der Seite des Behälters ca. 100 ml Milch entspricht.




i Hinweis!

- Um einen üppigeren und gleichmäßigeren Schaum zu erhalten, verwenden Sie ganz oder teilweise entrahmte Milch mit Kühlschranktemperatur (etwa 5°C).
- Wenn der "Energiesparmodus" aktiviert ist, könnte die Ausgabe des Getränks einige Sekunden Wartezeit erfordern.

3. Stellen Sie sicher, dass das Milchsaugrohr richtig in die entsprechende Aufnahme am Boden des Milchbehälterdeckels eingesetzt ist (Abb. 19).
4. Setzen Sie den Deckel wieder auf den Milchbehälter.
5. Den Heißwasserauslauf herausziehen (C3), (Abb. 20).
6. Den Milchbehälter fest auf die Düse drücken und daran andocken (Abb. 21): von der Kaffeemaschine ertönt ein akustisches Signal (falls die Funktion Signalton aktiviert ist).
7. Stellen Sie eine ausreichend große Tasse unter die Ausgüsse des Kaffeeauslaufs und unter das Milchausgaberohr des Milchbehälters (Abb. 22); verstellen Sie die Länge des Milchausgaberohrs, damit es sich nahe an der Tasse befindet, indem Sie es einfach nach unten ziehen.
8. Beachten Sie die nachfolgenden Anleitungen für die einzelnen Funktionen.


Einstellung der Milchschaummenge

Durch Drehen des Milchschaumreglers (D2) wird die Menge des Milchschaums ausgewählt, die während der Zubereitung der Milchgetränke ausgegeben wird.

Position des Drehknopfs	Beschreibung	Empfohlen für...
	Kein Schaum	CAFFELATTE / MILK (warme Milch)
	Wenig Schaum	LATTE MACCHIATO / FLAT WHITE
	Max. Schaum	CAPPUCCINO / MILK (aufgeschäumte Milch)

Zubereitung von Cappuccino




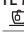
Am Bedienfeld befindet sich das Symbol (B9) für die automatische Zubereitung von CAPPUCCINO. Für die Zubereitung dieses Getränks muss daher nur:

1. Der Milchbehälter gefüllt und, wie zuvor gezeigt, andockt werden.
2. Der Milchschaumregler auf dem Deckel des Milchbehälters auf die entsprechende Position der gewünschten Schaummengemenge gestellt werden (siehe vorherige Tabelle).
3. Das Symbol  CAPPUCCINO (B9) gedrückt werden: auf dem Display erscheinen der Name des Getränks und ein Fortschrittsbalken, der sich mit fortschreitender Zubereitung allmählich füllt.
4. Nach einigen Sekunden läuft die Milch aus dem Milchausgaberohr in die darunter stehende Tasse. Anschließend bereitet die Kaffeemaschine automatisch den Kaffee zu, nachdem die Milch ausgegeben wurde.

Zubereitung der Getränke „MILK MENU“

Außer den oben beschriebenen Getränken bereitet die Kaffeemaschine automatisch CAFFELATTE, LATTE MACCHIATO, FLAT WHITE und MILK zu.

Für die Zubereitung eines dieser Getränke muss nur:

1. Der Milchbehälter gefüllt und, wie zuvor gezeigt, andockt werden.
2. Der Milchschaumregler auf dem Deckel des Milchbehälters auf die entsprechende Position der gewünschten Schaummengemenge gestellt werden.
3. Das Symbol  MILK MENU (B8) gedrückt werden.
4.  oder  (Abb. 5) gedrückt werden, bis auf dem Display der Text des gewünschten Getränks erscheint (CAFFELATTE, LATTE MACCHIATO, FLAT WHITE, MILK).
5. Das Symbol  gedrückt werden (Abb. 6), um mit der Ausgabe zu beginnen.
6. Nach einigen Sekunden läuft die Milch aus dem Milchausgaberohr in die darunter stehende Tasse. Bei Getränken, die dies erfordern, bereitet die Kaffeemaschine automatisch den Kaffee zu, nachdem die Milch ausgegeben wurde.

Hinweis: allgemeine Angaben für alle Milchzubereitungen

- Soll die Zubereitung der Milch während der Ausgabe abgebrochen werden, ein beliebiges Symbol drücken.
- Wenn Sie nach abgeschlossener Ausgabe mehr Milch oder Kaffee in der Tasse möchten, einfach ein der Symbole für die Zubereitung von Milchgetränken oder Kaffee gedrückt halten (innerhalb von 3 Sekunden).
- Lassen Sie den Milchbehälter nie lange Zeit außerhalb des Kühlschranks stehen: je höher die Milchttemperatur ist (5°C ideal), desto schlechter ist die Qualität des Milchschaums.

Reinigung des Milchbehälters nach jedem Gebrauch

Achtung! Verbrühungsgefahr!

Während der Reinigung der internen Leitungen des Milchbehälters tritt aus dem Milchausgaberohr etwas Heißwasser und Dampf aus. Achten Sie darauf, dass Sie nicht mit Wasserspritzern in Berührung kommen.

Nach jedem Gebrauch der Milchkfunktionen erscheint auf dem Display der blinkende Text "DREHKNOPF AUF CLEAN". Führen Sie die Reinigung zur Entfernung der Milchrückstände wie folgt durch:

1. Lassen Sie den Milchbehälter in der Kaffeemaschine (der Milchbehälter braucht nicht geleert zu werden);
2. Stellen Sie eine Tasse oder ein anderes Gefäß unter das Milchausgaberohr (Abb.22).


3. Drehen Sie den Milchschaumregler auf „CLEAN“ (Abb. 23): auf dem Display erscheinen ein Fortschrittsbalken, der sich während des Vorgangs allmählich füllt, und der Text „Reinigung läuft“. Die Reinigung wird automatisch abgebrochen.
4. Stellen Sie den Drehknopf wieder auf eine der wählbaren Schaumarten.
5. Entfernen Sie den Milchbehälter und reinigen Sie die Dampfdüse immer mit einem Schwamm (Abb. 24).

i Hinweis!

- Wenn Sie mehrere Tassen Milchgetränke zubereiten möchten, muss der Milchbehälter nach der letzten Zubereitung gereinigt werden.
- Der Milchbehälter kann im Kühlschrank aufbewahrt werden.
- In einigen Fällen muss für die Durchführung der Reinigung das Aufheizen der Kaffeemaschine abgewartet werden.

Programmierung der Kaffee- und Milchmenge in der Tasse für das Symbol CAPPUCCINO

Die Kaffeemaschine wurde werkseitig für die Ausgabe von Standardmengen voreingestellt. Wenn Sie diese Mengen ändern möchten, gehen Sie bitte wie folgt vor:






1. Stellen Sie eine Tasse unter die Ausgüsse des Kaffeeauslaufs und unter das Milchschaumabgaberohr (Abb. 22).
2. Das Symbol  CAPPUCCINO (B9) gedrückt halten, bis auf dem Display der Name des Getränks und „MILCH PROGRAMMIEREN“ angezeigt werden.
3. Das Symbol loslassen. Die Kaffeemaschine beginnt mit der Milchausgabe.
4. Bei Erreichen der gewünschten Milchmenge in der Tasse das Symbol erneut drücken.
5. Die Kaffeemaschine beendet die Milchausgabe und beginnt, falls das Getränk es erfordert, nach einigen Sekunden mit der Kaffeeausgabe: auf dem Display werden der Name des Getränks und „KAFFEE PROGRAMMIEREN“ angezeigt.
6. Sobald die gewünschte Kaffeemenge in der Tasse ist, das Symbol erneut drücken. Die Kaffeeausgabe wird abgebrochen.

Nun ist die Kaffeemaschine gemäß den neuen Milch- und Kaffeemengen programmiert.

Programmierung der Kaffee- und Milchmenge in der Tasse für die Getränke des Symbols MILK MENU

Die Kaffeemaschine wurde werkseitig für die Ausgabe von Standardmengen voreingestellt. Wenn Sie diese Mengen ändern möchten, gehen Sie bitte wie folgt vor:

1. Das Symbol  MILK MENU drücken (B8).

2.  oder  (Abb. 5) drücken, bis auf dem Display der Text des gewünschten Getränks erscheint (CAFFELATTE, LATTE MACCHIATO, FLAT WHITE, MILK).
3. Das Symbol  (Abb. 6) gedrückt halten, bis auf dem Display der Name des Getränks und „MILCH PROGRAMMIEREN“ angezeigt werden.
4. Das Symbol loslassen; die Kaffeemaschine beginnt mit der Milchausgabe.
5. Sobald die gewünschte Milchmenge in der Tasse erreicht wird, das Symbol  drücken.
6. Die Kaffeemaschine beendet die Milchausgabe und beginnt, falls das Getränk es erfordert, nach einigen Sekunden mit der Kaffeeausgabe: auf dem Display werden der Name des Getränks und „KAFFEE PROGRAMMIEREN“ angezeigt.
7. Sobald die gewünschte Kaffeemenge in der Tasse ist, das Symbol  erneut drücken. Die Kaffeeausgabe wird abgebrochen.

Nun ist die Kaffeemaschine gemäß den neuen Milch- und Kaffeemengen programmiert.


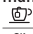
HEISSWASSERAUSGABE

 **Achtung! Verbrühungsgefahr.**

Lassen Sie die Kaffeemaschine bei der Heißwasserausgabe nicht unbeaufsichtigt.

i Hinweis!

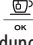
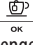
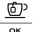
Wenn die Funktion „Energiesparmodus“ aktiviert ist, können bis zur Ausgabe von Heißwasser einige Sekunden Wartezeit vergehen.

1. Kontrollieren Sie, dass der Heißwasserauslauf richtig eingerastet ist (Abb. 7).
2. Stellen Sie ein Gefäß unter den Auslauf (so nah wie möglich, um Spritzer zu vermeiden).
3. Das Symbol  (B1) drücken. Auf dem Display erscheinen der Text „HEISSWASSER“ und ein Fortschrittsbalken, der sich mit fortschreitender Zubereitung allmählich füllt.
4. Das Gerät gibt ca. 250 ml Heißwasser aus und bricht dann automatisch die Ausgabe ab. Um die Heißwasserabgabe manuell abzubrechen, drücken Sie bitte erneut das Symbol .

Änderung der automatisch abgegebenen Wassermenge

Die Maschine ist werkseitig auf die automatische Ausgabe von 250 ml Heißwasser eingestellt. Wenn Sie diese Menge ändern möchten, bitte wie folgt vorgehen:

1. Stellen Sie einen Behälter unter den Auslauf (Abb. 7).

- Das Symbol  (**B1**) gedrückt halten, bis auf dem Display die Meldung "HEISSWASSER Menge programmieren" erscheint; dann die Taste  loslassen.
- Sobald die gewünschte Menge Heißwasser in der Tasse ist, das Symbol  erneut drücken.

Nun ist die Kaffeemaschine gemäß der neuen Menge programmiert.

REINIGUNG

Reinigung der Kaffeemaschine

Folgende Teile der Kaffeemaschine müssen regelmäßig gereinigt werden:

- Kaffeesatzbehälter (A13),
- Abtropfschale (A12),
- Wassertank (A18),
- Ausgüsse des Kaffeeauslaufs (A8),
- Kaffeepulvereinfüllschacht (A2),
- die Brühgruppe (A17), die nach Öffnen der Serviceklappe (A16) zugänglich ist,
- Bedienblende (B)
- Milchbehälter (D)

Achtung!

- Verwenden Sie zur Reinigung der Maschine keine Lösungs- und Scheuermittel oder Alkohol. Mit den Vollautomaten von De'Longhi benötigen Sie für die Reinigung der Kaffeemaschine keine chemischen Zusatzstoffe.
- Keiner der Bestandteile der Kaffeemaschine darf im Geschirrspüler gereinigt werden, mit Ausnahme des Milchbehälters (D).
- Verwenden Sie zum Entfernen der Verkrustungen oder der Kaffeeablagerungen keine Metallgegenstände, weil sie Oberflächen aus Metall oder Kunststoff verkratzen könnten.

Reinigung des Kaffeesatzbehälters

Sobald auf dem Display der Text "KAFFEEESATZBEHÄLTER LEE-REN" erscheint, muss dieser geleert und gereinigt werden. Solange der Kaffeesatzbehälter nicht gereinigt ist, kann kein Kaffee ausgegeben werden. Das Gerät zeigt die Notwendigkeit den Behälter zu leeren auch dann an, wenn er nicht voll ist, falls seit der ersten Zubereitung 72 Stunden vergangen sind (damit die Berechnung der 72 Stunden korrekt erfolgen kann, darf die Kaffeemaschine niemals mit dem Hauptschalter ausgeschaltet werden).

Achtung! Verbrühungsgefahr!

Wenn mehrere Cappuccinos hintereinander zubereitet werden, erhitzt sich der Tassenrost aus Metall. Nicht berühren, solange er nicht abgekühlt ist und nur vorne anfassen.

Zur Durchführung der Reinigung (bei eingeschalteter Maschine):

- Die Abtropfschale herausnehmen (Abb. 25), leeren und reinigen.
- Den Kaffeesatzbehälter (A13) leeren und sorgfältig reinigen, dabei darauf achten, dass alle Rückstände entfernt werden, die sich am Boden angesammelt haben: der mitgelieferte Pinsel (C2) verfügt über einen hierfür geeigneten Schaber.
- Die Kondensatschale (A9) kontrollieren und, falls sie voll ist, leeren (Abb. 26).

Achtung!

Beim Herausnehmen der Abtropfschale muss der Kaffeesatzbehälter immer geleert werden, auch wenn er nur wenig voll ist. Wird dieser Vorgang nicht durchgeführt, kann es vorkommen, dass sich bei den folgenden Kaffeezubereitungen der Kaffeesatzbehälter zu sehr füllt und die Kaffeemaschine verstopft.

Reinigung der Abtropfschale und der Kondensatschale

Achtung!

Die Abtropfschale (A12) ist mit einem Schwimmer (rot) (A11) zur Anzeige des Wasserstandes ausgestattet (Abb. 27). Die Abtropfschale leeren und reinigen, bevor diese Anzeige aus dem Tassenrost hervortritt, andernfalls kann das Wasser über den Rand treten und die Kaffeemaschine, die Aufstellfläche oder den umliegenden Bereich beschädigen.

Um die Abtropfschale zu entnehmen:

1. Die Abtropfschale und den Kaffeesatzbehälter entnehmen (Abb. 25);
2. Die Abtropfschale (A12) und den Kaffeesatzbehälter (A13) entleeren und reinigen;
3. Die Kondensatschale (A9) kontrollieren und, falls sie voll ist, leeren;
4. Die Abtropfschale, zusammen mit dem Kaffeesatzbehälter, wieder einsetzen.

Reinigung des Innenraums der Kaffeemaschine

Stromschlaggefahr!

Vor jeder Reinigung der Teile im Geräteinneren muss die Kaffeemaschine ausgeschaltet (siehe "Ausschaltung des Gerätes", Seite 10) und vom Stromnetz getrennt werden. Das Gerät niemals ins Wasser tauchen.

1. Kontrollieren Sie regelmäßig (etwa einmal im Monat), dass das Geräteinnere (nach Herausnehmen der Abtropfschale (A12) zugänglich) nicht verschmutzt ist. Gegebenenfalls die Kaffeeablagerungen mit dem mitgelieferten Pinsel (C2) und einem Schwamm entfernen.
2. Alle Reste mit einem Staubsauger absaugen (Abb. 28).

Reinigung des Wassertanks

1. Den Wassertank (A18) regelmäßig (etwa einmal im Monat) und nach jedem Auswechseln des Wasserenthärterfilters (C4) (falls vorgesehen) mit einem weichen Tuch und etwas mildem Reinigungsmittel reinigen.
2. Den Filter (sofern vorhanden) herausnehmen und unter fließendem Wasser abspülen.
3. Den Filter (sofern vorhanden) wieder einsetzen, den Tank mit frischem Wasser füllen und den Tank wieder einsetzen.
4. (Nur Modelle mit Wasserenthärterfilter) Etwa 100ml Heißwasser auslaufen lassen, um den Filter zu reaktivieren.

Reinigung der Ausgüsse des Kaffeeauslaufs

1. Die Ausgüsse des Kaffeeauslaufs regelmäßig mit einem Schwamm oder einem Tuch reinigen (Abb. 29).
2. Kontrollieren Sie, dass die Löcher des Kaffeeauslaufs nicht verstopft sind. Entfernen Sie erforderlichenfalls die Kaffeeablagerungen mit einem Zahnstocher (Abb. 29).

Reinigung des Kaffeepulvereinfüllschachts

Kontrollieren Sie regelmäßig (etwa einmal im Monat), dass der Kaffeepulvereinfüllschacht (A4) nicht verstopft ist. Falls notwendig, die Kaffeerückstände mit dem mitgelieferten Pinsel (C2) entfernen.

Reinigung der Brühgruppe

Die Brühgruppe (A17) muss mindestens einmal im Monat gereinigt werden.

Achtung!

Die Brühgruppe darf nicht bei eingeschalteter Kaffeemaschine herausgenommen werden.

1. Sicherstellen, dass sich die Kaffeemaschine korrekt ausgeschaltet hat (siehe "Ausschaltung des Gerätes", Seite 10).
2. Die Serviceklappe der Brühgruppe auf der rechten Seite öffnen (Abb. 30).
3. Die beiden roten Entriegelungstasten nach innen drücken und gleichzeitig die Brühgruppe nach außen herausziehen (Abb. 31).
4. Die Brühgruppe etwa fünf Minuten lang in Wasser eintauchen und danach unter dem Wasserhahn abspülen.

Achtung!

NUR MIT WASSER AUSSPÜLEN

KEINE REINIGUNGSMITTEL - KEIN GESCHIRRSPÜLER

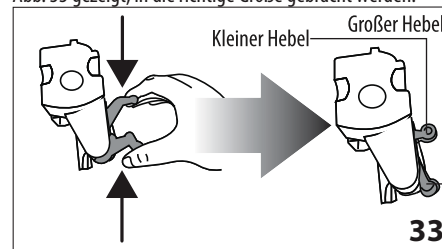
Die Brühgruppe ohne Reinigungsmittel säubern, da diese Beschädigungen verursachen könnten.

5. Mit dem Pinsel (C2) an der Aufnahme der Brühgruppe vorhandene und durch die Serviceklappe der Brühgruppe sichtbare Kaffeerückstände beseitigen.

6. Die Brühgruppe nach der Reinigung wieder in die Halterung (Abb. 32) einsetzen; dann fest auf den Text PUSH drücken, bis das Klicken des Einrastens zu vernehmen ist.

Hinweis!

Sollte die Brühgruppe schwer einzusetzen sein, dann muss sie (vor dem Einsetzen) durch Drücken der beiden Hebel, wie auf Abb. 33 gezeigt, in die richtige Größe gebracht werden.

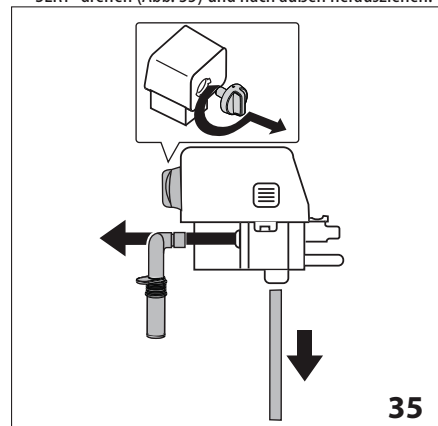


7. Nach dem Einsetzen ist sicherzustellen, dass die beiden roten Tasten eingerastet sind und nach außen ragen (Abb. 34).
8. Die Serviceklappe (A16) der Brühgruppe schließen.

Reinigung des Milchbehälters

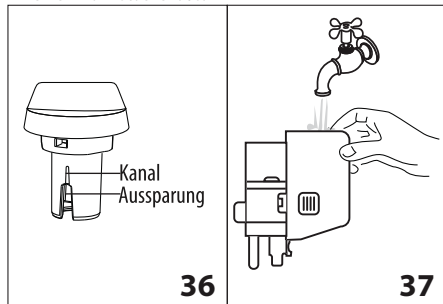
Um den Milchaufschäumer effizient zu halten, den Milchbehälter, wie nachfolgend beschrieben, alle zwei Tage reinigen:

1. Ziehen Sie den Deckel (Abb.17) heraus.
2. Das Milchausgaberohr und das Ansaugrohr (Abb. 35) herausziehen.
3. Den Milchschaumregler nach links bis auf die Position "INSERT" drehen (Abb. 35) und nach außen herausziehen.



4. Reinigen Sie alle Teile sorgfältig mit Heißwasser und mildem Reinigungsmittel. Alle Teile können im Geschirrspüler gereinigt werden, allerdings müssen sie auf der oberen Ablage des Geschirrspülers positioniert werden.

Achten Sie besonders darauf, dass an der Aussparung und am Kanal unter dem Drehregler (Abb. 36) keine Milchrückstände zurückbleiben: schaben Sie den Kanal eventuell mit einem Zahnstocher aus.



5. Spülen Sie das Innere der Aufnahme des Milchschaumreglers unter fließendem Wasser aus (Abb. 37).
6. Überprüfen Sie ebenfalls, dass das Ansaugrohr und das Ausgaberohr nicht durch Milchrückstände verstopft sind.
7. Setzen Sie den Drehknopf in Höhe des Textes "INSERT" wieder ein, montieren Sie das Ausgaberohr und das Milchansaugrohr.
8. Setzen Sie den Deckel wieder auf den Milchbehälter.

Reinigung der Heißwasser-/Dampfdüse




Die Düse nach jeder Milchzubereitung mit einem Schwamm reinigen, dabei die auf den Dichtungen verbliebenen Milchreste beseitigen (Abb. 24).

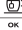
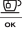
ENTKALKUNG

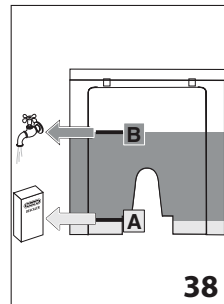
Die Kaffeemaschine muss entkalkt werden, wenn die Meldung „ENTKALKEN!“ auf dem Display aufblinkt.



Achtung!

- Der Entkalker enthält Säuren, die Haut und Augen reizen können. Die auf der Packung des Entkalkers aufgeführten Sicherheitshinweise des Herstellers sowie die Anweisungen bezüglich des Verhaltens bei Kontakt mit Augen und Haut sind unbedingt zu beachten.
 - Verwenden Sie ausschließlich Entkalker von De'Longhi. Die Verwendung von ungeeigneten Entkalkern sowie die nicht regelmäßig durchgeführte Entkalkung können zum Auftreten von Defekten führen, die nicht durch die Herstellergarantie abgedeckt sind.
1. Die Kaffeemaschine einschalten.
 2. Durch Drücken des Symbols  (B2) das Menü aufrufen.
 3.  oder  (Abb. 5) drücken, bis die Option "Entkalkung" angezeigt wird.

4. Das Symbol  (Abb. 6) drücken; auf dem Display erscheint „Bestätigen?“; Zur Bestätigung das Symbol  drücken.
5. Auf dem Display erscheint "DIE ABTROPFSCHALE LEEREN" abwechselnd mit "FILTER ENTNEHMEN" (falls der Filter vorhanden ist) und mit „Entkalker einfüllen, OK drücken“.
6. Den Wassertank (A18) vollständig leeren und den Wasserenthärterfilter (C4) (sofern vorhanden) entfernen; dann die Abtropfschale (Abb. 25) und den Kaffeesatzbehälter (A13) leeren, danach wieder einsetzen.

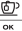




7. Füllen Sie den Entkalker in den Wassertank, bis der auf der Rückseite aufgedruckte Füllstand A erreicht ist (entspricht einer 100ml-Packung) (Abb. 38); geben Sie dann bis zum Füllstand B (Abb. 38) Wasser dazu (ein Liter) und setzen Sie den Wassertank wieder ein.
8. Stellen Sie unter den Heißwasserauslauf ein leeres Gefäß mit einem Mindest Fassungsvermögen von 1,5l (Abb. 7).



Achtung! Verbrühungsgefahr!


Aus dem Auslauf fließt heißes, säurehaltiges Wasser. Achten Sie darauf, dass Sie nicht mit Wasserspritzern in Berührung kommen.

9. Das Symbol  drücken, um das Einfüllen der Lösung zu bestätigen. Das Entkalkungsprogramm führt automatisch eine Reihe von Spülvorgängen und Pausen durch, um die Kalkablagerungen in der Kaffeemaschine zu beseitigen. Auf dem Display erscheint die Meldung „Maschine im Entkalkungsbetrieb“. Das Entkalkungsprogramm startet und die Entkalkungslösung tritt aus dem Wasserauslauf heraus. Nach etwa 30 Minuten erscheint auf dem Display die Meldung „SPÜLVORGANG“ abwechselnd mit "WASSERTANK FÜLLEN".
10. Das Gerät ist nun für einen Spülvorgang mit frischem Wasser bereit. Den Wassertank entnehmen, leeren, mit fließendem Wasser ausspülen, bis zum Füllstand MAX mit frischem Wasser füllen und den Wassertank in die Kaffeemaschine einsetzen: das Display zeigt an „SPÜLVORGANG OK drücken“.
11. Den zum Auffangen der Entkalkungslösung benutzten Behälter leeren und leer wieder unter den Heißwasserauslauf stellen.
12. Drücken Sie das Symbol  um den Spülvorgang zu starten. Das heiße Wasser tritt aus dem Auslauf heraus und auf dem Display erscheint die Meldung "SPÜLVORGANG Bitte warten".

13. Wenn der Wassertank vollkommen geleert ist, erscheinen auf dem Display abwechselnd die Meldungen "SPÜLVORGANG", "FILTER WIEDER EINSETZEN" (falls er zuvor entfernt wurde), "WASSERTANK FÜLLEN".
14. Den Wassertank entnehmen, den Filter wieder einsetzen (falls er zuvor entfernt wurde), den Wassertank bis zum Füllstand MAX mit frischem Wasser füllen und in die Kaffeemaschine einsetzen: Auf dem Display erscheint die Meldung „SPÜLVORGANG OK drücken“.
15. Den zum Auffangen des Spülwassers benutzten Behälter leeren und leer wieder unter den Heißwasserauslauf stellen.
16. Drücken Sie das Symbol , um mit dem Spülvorgang fortzufahren: Auf dem Display erscheint die Meldung "SPÜLVORGANG Bitte warten", das Wasser tritt aus dem Heißwasserauslauf aus und der Spülvorgang wird mit der Ausgabe von Wasser aus dem Kaffeeauslauf (A8) beendet.

Achtung! Verbrühungsgefahr.

Lassen Sie die Kaffeemaschine bei der Heißwasserausgabe nicht unbeaufsichtigt.

17. Wenn der Wassertank vollkommen geleert ist, erscheint auf dem Display die Meldung „Spülvorgang beendet, OK drücken“.
18. Das Symbol  drücken.
19. Auf dem Display erscheint die Meldung "WASSERTANK FÜLLEN", sobald er gefüllt und wieder eingesetzt ist, erscheint auf dem Display die Meldung "Aufheizvorgang bitte warten" im Anschluss daran ist die Kaffeemaschine betriebsbereit.

Hinweis!

Sollte der Entkalkungszyklus nicht korrekt zu Ende geführt werden (z.B. Stromausfall), wird empfohlen, den Zyklus zu wiederholen.

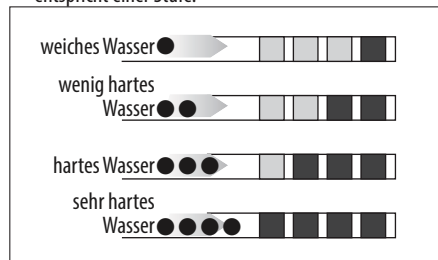
PROGRAMMIERUNG DER WASSERHÄRTE

Die Meldung ENTKALKEN wird nach einer voreingestellten Betriebszeit, die von der Wasserhärte abhängt, angezeigt. Die Kaffeemaschine ist werkseitig auf Härtegrad 4 voreingestellt. Es ist möglich die Kaffeemaschine je nach der in den verschiedenen Wohnregionen vorhandenen Wasserhärte zu programmieren, sodass der Entkalkungsvorgang weniger häufig durchgeführt werden muss.

Messung der Wasserhärte

1. Den mitgelieferten und der Bedienungsanleitung in englischer Sprache beigefügten Reaktionsstreifen "TOTAL HARDNESS TEST" aus seiner Packung nehmen.

2. Den Streifen etwa eine Sekunde lang vollständig in ein Glas Wasser eintauchen.
3. Den Streifen aus dem Wasser nehmen und leicht schütteln. Nach etwa einer Minute bilden sich, je nach der Wasserhärte, 1, 2, 3 oder 4 kleine rote Quadrate; jedes Quadrat entspricht einer Stufe.



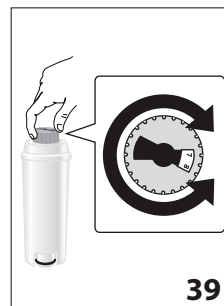
Wasserhärte einstellen

1. Zum Zugriff auf das Menü das Symbol  (B2) drücken.
2.  oder  (Abb. 5) drücken, bis die Option "Wasserhärte" angezeigt wird.
3. Symbol  (Abb. 6) zur Bestätigung der Auswahl drücken.
4.  oder  drücken und den mit dem Reaktionsstreifen ermittelten Härtegrad einstellen (siehe Abb. im vorherigen Abschnitt).
5. Bestätigen Sie die Einstellung, indem Sie das Symbol  drücken.
6. Zum Verlassen des Menüs das Symbol  drücken. Nun ist die Kaffeemaschine gemäß der neuen Einstellung der Wasserhärte programmiert.

WASSERENTHÄRTERFILTER (*NUR BEI EINIGEN MODELLEN)

Einige Modelle sind mit einem Wasserenthärterfilter (C4) ausgestattet: falls Ihr Modell nicht damit ausgestattet ist, empfehlen wir Ihnen, in einem der autorisierten Kundendienstzentren von De'Longhi einen Wasserenthärterfilter zu kaufen. Für einen korrekten Gebrauch des Filters die nachfolgend aufgeführten Anweisungen befolgen.

Filtereinbau



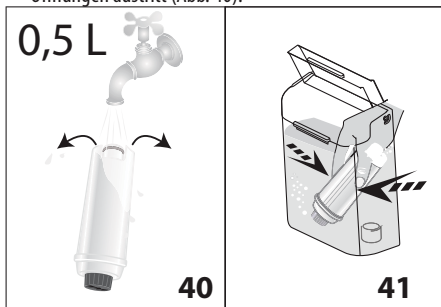
1. Den Filter (C4) aus der Packung nehmen.
2. Die Kalenderscheibe (Abb. 39) drehen, bis die kommenden beiden Gebrauchsmonate angezeigt werden.

Hinweis

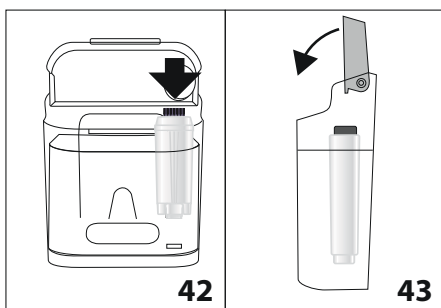
Der Filter hat eine Lebensdauer von zwei Monaten bei norma-

lem Gebrauch des Gerätes; wenn das Gerät mit eingesetztem Filter nicht betrieben wird, hält er max. drei Wochen.

- Um den Filter zu aktivieren, wie auf der Abbildung gezeigt, Leitungswasser in die Öffnung des Filters laufen lassen, bis das Wasser mindestens eine Minute lang aus den seitlichen Öffnungen austritt (Abb. 40).



- Nehmen Sie den Tank aus der Kaffeemaschine und füllen Sie ihn mit Wasser.
- Den Filter in den Wassertank geben und für etwa zehn Sekunden vollständig eintauchen, dabei neigen und leicht andrücken, um das Entweichen der Luftblasen zu ermöglichen (Abb. 41).
- Setzen Sie den Filter in seine Aufnahme (Abb. 42) und drücken Sie ihn fest nach unten.
- Den Tank wieder mit dem Deckel verschließen (Abb. 43) und dann erneut in die Kaffeemaschine einsetzen.



Wenn der Filter eingesetzt wird, muss sein Vorhandensein dem Gerät mitgeteilt werden.

- Zum Zugriff auf das Menü das Symbol $\frac{\text{MENU}}{\text{ESG}}$ (B2) drücken.
- $\frac{\text{C}}{\text{D}}$ oder $\frac{\text{E}}{\text{F}}$ (Abb. 5) drücken, bis auf dem Display der Text „Filter einsetzen“ erscheint.
- Das Symbol $\frac{\text{G}}{\text{OK}}$ drücken (Abb. 6)
- Auf dem Display erscheint der Text „Aktivieren?“.
- Das Symbol $\frac{\text{G}}{\text{OK}}$ drücken, um die Auswahl zu bestätigen. auf dem Display erscheint „HEISSWASSER OK drücken“.
- Stellen Sie einen Behälter unter den Heißwasserauslauf (Fassungsvermögen: min. 500ml) (Abb. 7).

- Das Symbol $\frac{\text{G}}{\text{OK}}$ drücken, um die Auswahl zu bestätigen. Das Gerät beginnt mit der Wasserausgabe und das Display zeigt den Text „Bitte warten“ an.
- Nach erfolgter Ausgabe schaltet das Gerät wieder automatisch auf „Kaffee bereit“.

Nun ist der Filter aktiviert und die Kaffeemaschine ist betriebsbereit.

Filterwechsel

Wenn das Display den Text „FILTER AUSWECHSELN“ anzeigt oder nach Ablauf der zwei Monate Lebensdauer (siehe Kalender) oder wenn das Gerät 3 Wochen lang nicht benutzt wird, muss der Filter ausgewechselt werden:

- Den Wassertank (A18) und den verbrauchten Filter (C4) entnehmen;
- Den neuen Filter aus der Packung nehmen und wie unter den Punkten 2-3-4-5-6-7 des vorhergehenden Abschnitts beschrieben vorgehen.
- Stellen Sie einen Behälter unter den Heißwasserauslauf (Fassungsvermögen: min. 500ml).
- Zum Zugriff auf das Menü das Symbol $\frac{\text{MENU}}{\text{ESG}}$ (B2) drücken.
- $\frac{\text{C}}{\text{D}}$ oder $\frac{\text{E}}{\text{F}}$ (Abb. 5) drücken, bis auf dem Display der Text „Filter auswechseln“ erscheint.
- Das Symbol $\frac{\text{G}}{\text{OK}}$ drücken (Abb. 6).
- Auf dem Display erscheint der Text „Bestätigen?“.
- Zur Bestätigung der Auswahl das Symbol $\frac{\text{G}}{\text{OK}}$ drücken;
- Auf dem Display erscheint der Text „HEISSWASSER OK drücken“;
- Das Symbol $\frac{\text{G}}{\text{OK}}$ drücken, um die Auswahl zu bestätigen. Das Gerät beginnt mit der Wasserausgabe und das Display zeigt den Text „Bitte warten“ an.
- Nach erfolgter Ausgabe schaltet das Gerät wieder automatisch auf „Kaffee bereit“.

Nun ist der Filter aktiviert und die Maschine ist betriebsbereit.

Filterausbau

Wenn Sie das Gerät ohne Filter betreiben möchten, muss er entnommen und muss gemeldet werden, dass er entfernt wurde. Dazu wie folgt vorgehen:

- Den Tank herausziehen, den Filter entnehmen und den Tank wieder in die Kaffeemaschine einsetzen;
- Das Symbol $\frac{\text{MENU}}{\text{ESG}}$ (B2) drücken, um das Menü aufzurufen;
- $\frac{\text{C}}{\text{D}}$ oder $\frac{\text{E}}{\text{F}}$ (Abb. 5) drücken, bis auf dem Display der Text „Filter einsetzen, Aktiviert“ erscheint;
- Das Symbol $\frac{\text{G}}{\text{OK}}$ drücken (Abb. 6);
- Auf dem Display erscheint der Text „Deaktivieren?“;
- Das Symbol $\frac{\text{G}}{\text{OK}}$ zur Bestätigung drücken und das Symbol $\frac{\text{MENU}}{\text{ESG}}$, um das Menü zu verlassen.

TECHNISCHE DATEN

Spannung:	220-240 V~ 50/60 Hz max. 10A
Leistungsaufnahme:	1450W
Druck:	1,5MPa (15 bar)
Max. Inhalt Wassertank:	1,4 l
Maße BxTxH:	195x480x340 mm
Kabellänge:	1660 mm
Gewicht:	9,7 kg
Max. Füllmenge Kaffeebohnenbehälter:	150 g

- Niederspannungsrichtlinien 2006/95/CE und nachfolgende Änderungen;
- EMV-Richtlinie 2004/108/EWG und nachfolgende Änderungen;
- Europäische Standby-Verordnung 1275/2008;
- Die mit Nahrungsmitteln in Berührung kommenden Materialien und Gegenstände stimmen mit den Vorschriften der Europäischen Verordnung 1935/2004 überein.

CE L'apparecchio è conforme alle seguenti direttive CE:
Das Gerät entspricht den folgenden EG-Richtlinien:


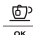
ENTSORGUNG



Im Sinne der europäischen Richtlinie 2002/96/EC das Gerät nicht zusammen mit dem Hausmüll entsorgen, sondern einer offiziellen Stelle für Mülltrennung übergeben.

DISPLAYMELDUNGEN


ANGEZEIGTE MELDUNG	MÖGLICHE URSACHE	ABHILFE
WSSERTANK FÜLLEN	Das Wasser im Tank (A18) ist nicht ausreichend.	Den Wassertank füllen und/oder korrekt einsetzen, indem Sie ihn fest hineindrücken, bis das Einrasten zu vernehmen ist
KAFFEESATZBEHÄLTER LEEREN	Der Kaffeesatzbehälter (A13) ist voll.	Den Kaffeesatzbehälter und die Abtropfschale leeren und die Reinigung durchführen, dann wieder einsetzen. Wichtig: Beim Herausnehmen der Abtropfschale muss der Kaffeesatzbehälter stets entleert werden, auch wenn er nur wenig gefüllt ist. Wird dieser Vorgang nicht durchgeführt, kann es vorkommen, dass sich bei den folgenden Kaffeezubereitungen der Kaffeesatzbehälter zu sehr füllt und die Kaffeemaschine verstopft.
ZU FEIN GEMAHLEN MAHLWERK EINSTELLEN	Der Mahlgrad ist zu fein, sodass der Kaffee zu langsam oder gar nicht herausläuft.	Die Kaffeeausgabe wiederholen und den Drehregler zur Einstellung des Mahlgrads (Abb. 13) um eine Position nach rechts zur Nummer 7 drehen, während das Mahlwerk in Betrieb ist. Sollte die Ausgabe nach mindestens zwei Kaffees immer noch zu langsam erfolgen, muss die Korrektur durch Drehen des Reglers um eine weitere Position wiederholt werden (siehe Einstellung des Mahlwerks Seite 13). Sollte das Problem weiterhin bestehen, sicherstellen, dass der Wassertank beim Einsetzen fest nach unten gedrückt wurde.
	Wenn der Wasserenthärterfilter vorhanden ist, könnte eine Luftblase in den Kreislauf freigesetzt worden sein, welche die Ausgabe verhindert.	Den Heißwasserauslauf (C3) in die Kaffeemaschine einsetzen und etwas Wasser auslaufen lassen, bis es gleichmäßig austritt.

KAFFEESATZBEHÄLTER EINSETZEN	Der Kaffeesatzbehälter (A13) wurde nach der Reinigung nicht eingesetzt.	Die Abtropfschale herausnehmen und den Kaffeesatzbehälter einsetzen.
VORGEMAHLENE KAFFEE EINFÜLLEN	Es wurde die Funktion "vorgemahlener Kaffee" gewählt, aber das Kaffeepulver wurde nicht in den Schacht (A4) gefüllt.	Das Kaffeepulver in den Einfüllschacht (Abb. 16) füllen oder die Funktion vorgemahlen abwählen.
ENTKALKEN	Zeigt an, dass die Kaffeemaschine entkalkt werden muss.	Das im Abschnitt "Entkalkung" (Seite 20) beschriebene Entkalkungsprogramm muss so schnell wie möglich durchgeführt werden.
KAFFEEMENGE REDUZIEREN	Es wurde zu viel Kaffee verwendet.	Entweder durch Drücken das Symbol  (Abb. 11) eine mildere Kaffeestärke auswählen oder die Kaffeepulvermenge reduzieren.
KAFFEEBOHNENBEHÄLTER FÜLLEN	Es sind keine Kaffeebohnen mehr im Behälter.	Den Kaffeebohnenbehälter füllen (Abb. 12).
	Der Kaffeepulvereinfüllschacht (A4) ist verstopft.	Den Einfüllschacht mit Hilfe des Reinigungspinsels entleeren, wie im Abschnitt "Reinigung des Kaffeepulvereinfüllschachts" (Seite 19) beschrieben.
BRÜHGRUPPE EINSETZEN	Die Brühgruppe (A17) wurde nach der Reinigung nicht wieder eingesetzt.	Die Brühgruppe, wie im Abschnitt "Reinigung der Brühgruppe" (Seite 19) beschrieben, einsetzen.
ALLGEMEINER ALARM	Das Maschineninnere ist sehr verschmutzt.	Die Kaffeemaschine, wie im Abschnitt „Reinigung“ (Seite 18) beschrieben, sorgfältig reinigen. Wenn die Kaffeemaschine nach erfolgter Reinigung noch immer diese Meldung anzeigt, wenden Sie sich an eine Kundendienststelle.
KREISLAUF LEER HEISSWASSERKREISLAUF FÜLLEN OK drücken	Der Wasserkreislauf ist leer.	 drücken (B1) und Wasser aus dem Auslauf (C3) fließen lassen, bis die Ausgabe gleichmäßig erfolgt. Sollte das Problem weiterhin bestehen, sicherstellen, dass der Wassertank beim Einsetzen fest nach unten gedrückt wurde.
FILTER AUSWECHSELN	Der Wasserenthärterfilter ist verbraucht.	Den Filter austauschen oder gemäß den Anleitungen im Abschnitt "Wasserenthärterfilter" (Seite 21).
DREHKNOPF AUF CLEAN	Es wurde gerade Milch bezogen, sodass die internen Leitungen des Milchbehälters gereinigt werden müssen.	Den Milchschaumregler auf CLEAN drehen (fig. 23).
WASSERAUSLAUF EINSETZEN	Der Wasserauslauf ist überhaupt nicht oder nicht korrekt eingesetzt.	Den Wasserauslauf (C3) fest einsetzen.
MILCHBEHÄLTER EINSETZEN	Der Milchbehälter ist nicht korrekt eingesetzt.	Milchbehälter fest einsetzen.

PROBLEMLÖSUNG

Nachstehend werden einige mögliche Betriebsstörungen aufgelistet.

Wenn das Problem nicht auf die beschriebene Weise gelöst werden kann, wenden Sie sich bitte an den technischen Kundendienst.

PROBLEM	MÖGLICHE URSACHE	ABHILFE
Der Kaffee ist nicht heiß.	Die Tassen wurden nicht vorgewärmt.	Die Tassen durch Ausspülen mit heißem Wasser vorwärmen (z.B. unter Verwendung der Funktion Heißwasser).
	Die Brühgruppe hat sich abgekühlt, weil nach der letzten Kaffeezubereitung zwei bis drei Minuten vergangen sind.	Vor der Kaffeezubereitung die Brühgruppe durch einen Spülvorgang erwärmen, indem die entsprechende Funktion verwendet wird (Seite 11).
	Die eingestellte Kaffeetemperatur ist zu niedrig.	Über das Menü eine höhere Kaffeetemperatur einstellen (Seite 12).
Der Kaffee ist dünn und hat wenig Crema.	Der Kaffee ist zu grob gemahlen.	Den Drehknopf zur Einstellung des Mahlgrads um eine Position nach links zur Nummer 1 drehen, während das Mahlwerk in Betrieb ist (Abb. 11). Jeweils nur um eine Position verstellen, bis die Ausgabe zufriedenstellend ist. Die Wirkung ist erst nach zwei Kaffeeausgaben sichtbar (siehe Abschnitt "Einstellung des Mahlwerks", Seite 13).
	Der Kaffee ist nicht geeignet.	Kaffee für Espressomaschinen verwenden.
Der Kaffee läuft zu langsam oder tröpfchenweise heraus.	Der Kaffee ist zu fein gemahlen.	Den Drehkopf zur Einstellung des Mahlgrads um eine Position zur Nummer 7 hin nach rechts drehen, während das Mahlwerk in Betrieb ist (Abb. 11). Jeweils nur um eine Position verstellen, bis die Ausgabe zufriedenstellend ist. Die Wirkung ist erst nach zwei Kaffeeausgaben sichtbar (siehe Abschnitt "Einstellung des Mahlwerks", Seite 13).
Der Kaffee läuft nicht aus einem oder beiden Ausgüssen des Kaffeeauslaufs.	Die Löcher der Ausgüsse sind verstopft.	Die Ausgüsse mit einem Zahnstocher säubern (Abb. 29).
Das Gerät schaltet sich nicht ein	Der Steckverbinder ist nicht richtig eingesteckt.	Den Steckverbinder fest in seine Aufnahme an der Rückseite des Gerätes stecken (Abb. 1).
	Der Netzstecker ist nicht an die Steckdose angeschlossen.	Den Netzstecker an die Steckdose anschließen.
	Der Hauptschalter (A14) ist nicht eingeschaltet.	Den Hauptschalter drücken (Abb. 2).
Die Brühgruppe lässt sich nicht herausnehmen	Die Ausschaltung wurde nicht richtig durchgeführt	Die Ausschaltung durch Drücken der Taste  (Seite 10) vornehmen.
Die Milch tritt nicht aus dem Abgaberohr heraus	Der Deckel des Milchbehälters ist verschmutzt	Den Deckel des Milchbehälters, wie im Abschnitt „Reinigung des Milchbehälters“ (Seite 19) beschrieben, reinigen.

Die Milch weist große Blasen auf oder spritzt aus dem Milchabgaberohr oder ist zu wenig aufgeschäumt	Die Milch ist nicht kalt genug oder nicht teilentrahmt.	Vollentrahmte bzw. teilentrahmte Milch mit Kühlschranktemperatur (etwa 5°C) verwenden. Sollte das Resultat dennoch nicht zufrieden stellend sein, versuchen Sie es mit einer anderen Milchmarke.
	Der Milchschaumregler ist schlecht eingestellt.	Entsprechend den Anweisungen im Abschnitt "Zubereitung von Getränken mit Milch" (Seite 16) einstellen.
	Der Deckel oder der Milchschaumregler des Milchbehälters sind verschmutzt	Den Deckel und den Milchschaumregler des Milchbehälters, wie im Abschnitt „Reinigung des Milchbehälters“ (Seite 19) beschrieben, reinigen.
	Die Heißwasser-/Dampfdüse ist verschmutzt	Die Düse, wie im Abschnitt "Reinigung der Heißwasser-/Dampfdüse" (Seite 20) beschrieben, reinigen.