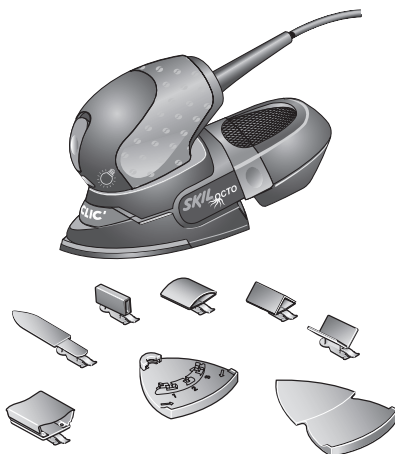


# SKIL®

## SANDER 7207 (F0157207..) 7208 (F0157208..)



<b>GB</b>	INSTRUCTIONS	page 7
<b>F</b>	INSTRUCTIONS	page 9
<b>D</b>	HINWEISE	Seite 12
<b>NL</b>	INSTRUCTIES	bladz. 15
<b>S</b>	INSTRUKTIONER	sida 17
<b>DK</b>	INSTRUKTION	side 19
<b>N</b>	ANVISNING	side 22
<b>FIN</b>	OHJEET	sivu 24
<b>E</b>	INSTRUCCIONES	pág. 27
<b>P</b>	INSTRUÇÕES	pág. 29
<b>I</b>	ISTRUZIONI	pag. 32
<b>H</b>	LEÍRÁS	oldal 35
<b>CZ</b>	POKYNY	strana 38
<b>TR</b>	KILAVUZ	sayfa 40

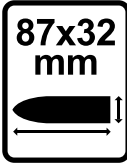
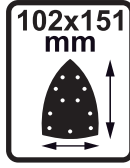
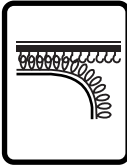
<b>PL</b>	INSTRUKCJA	strona 43
<b>RU</b>	ИНСТРУКЦИИ	страница 46
<b>UA</b>	ІНСТРУКЦІЯ	страница 49
<b>GR</b>	ΟΔΗΓΙΕΣ	σελίδα 52
<b>RO</b>	INSTRUCȚIUNI	pagina 55
<b>BG</b>	УКАЗАНИЕ	страница 58
<b>SK</b>	POKYNY	strana 61
<b>HR</b>	UPUTE	stranica 63
<b>SCG</b>	UPUTSTVA	stranica 66
<b>SLO</b>	NAVODILA	stran 68
<b>EST</b>	KASUTUSJUHEND	lehekülg 71
<b>LV</b>	INSTRUKCIJA	lappuse 73
<b>LT</b>	INSTRUKCJA	puslapis 76

[www.skileurope.com](http://www.skileurope.com)



1

7207 / 7208



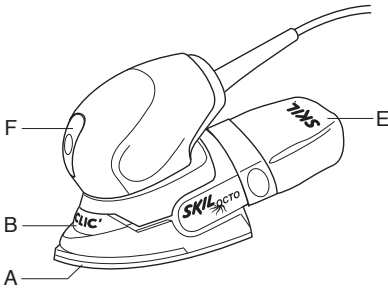
100 W

1 kg

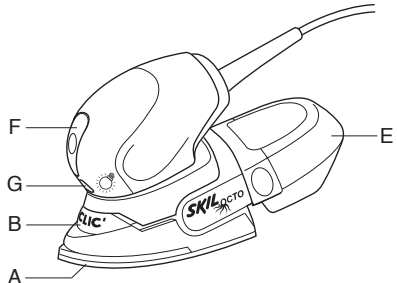
2

7207

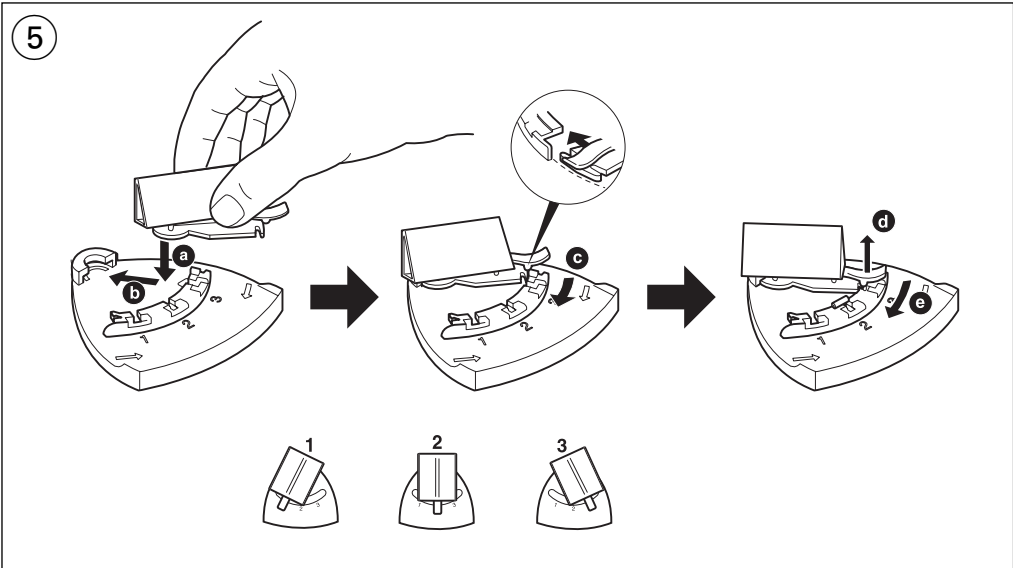
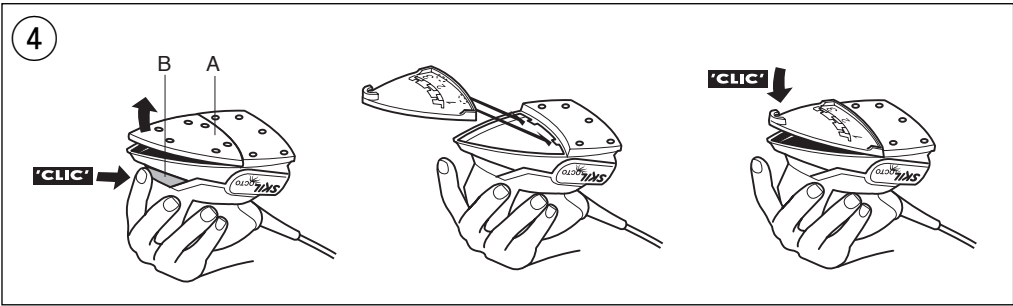
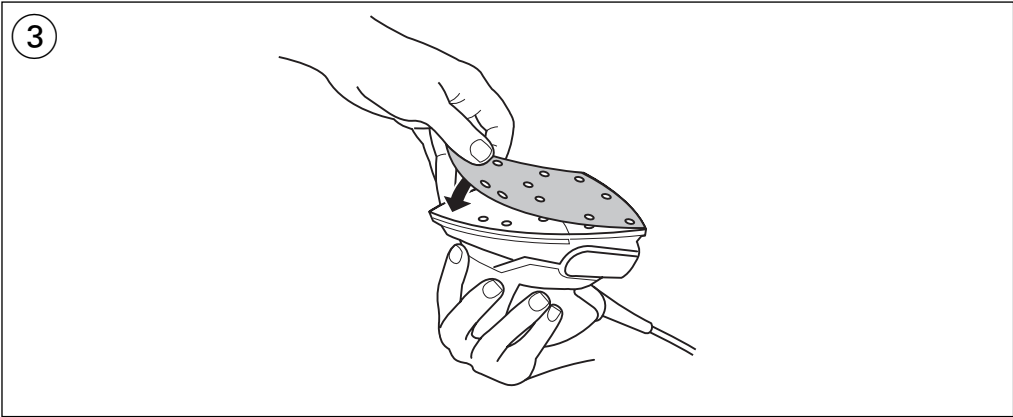
7208

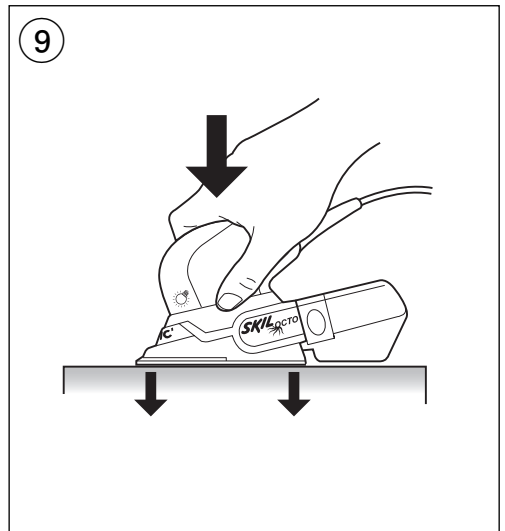
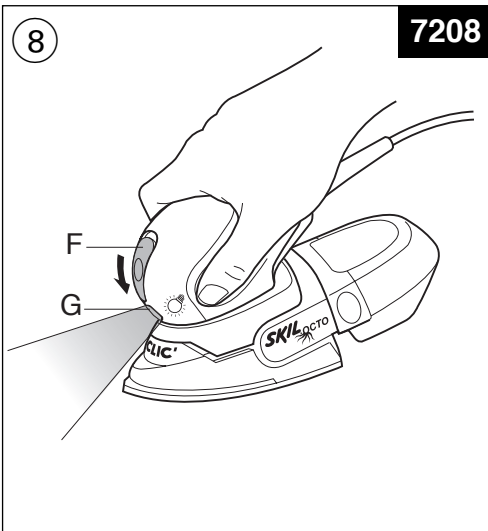
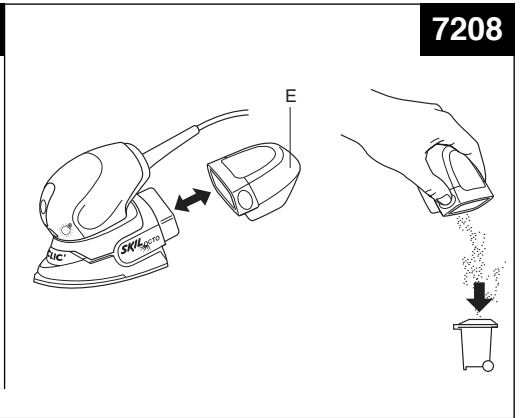
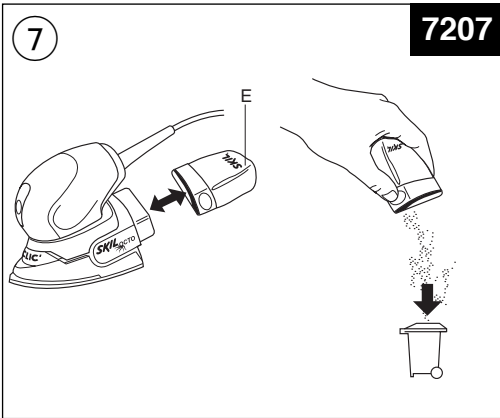
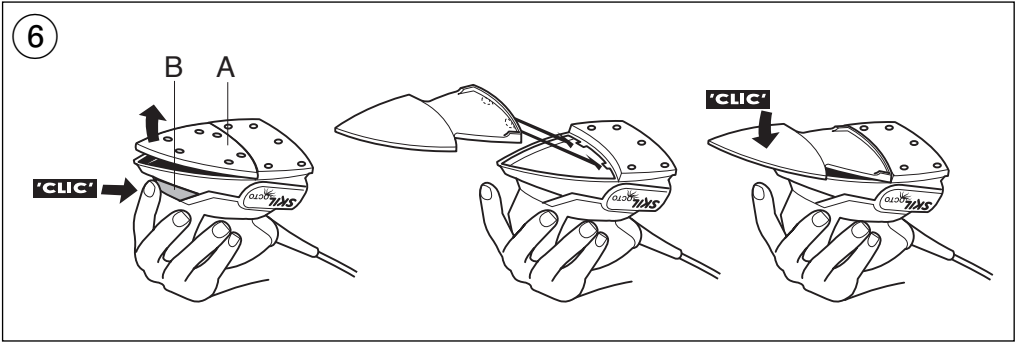


NOT STANDARD INCLUDED

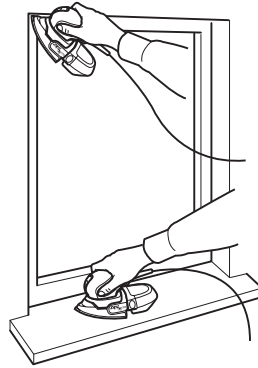
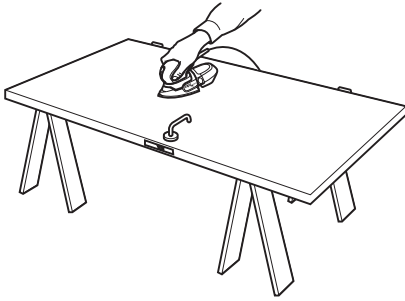


NOT STANDARD INCLUDED

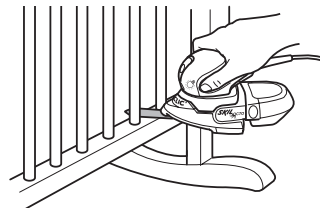
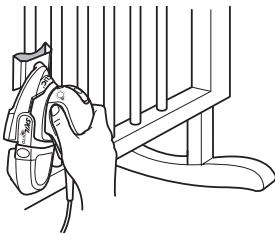
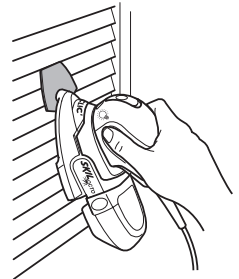
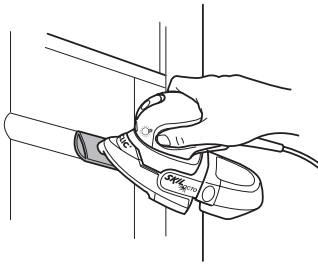
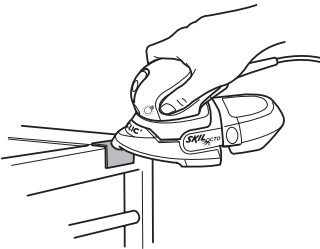
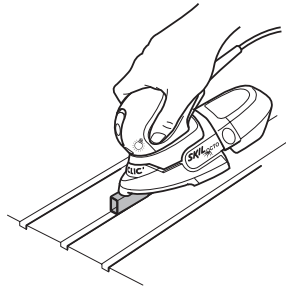
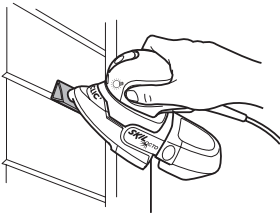




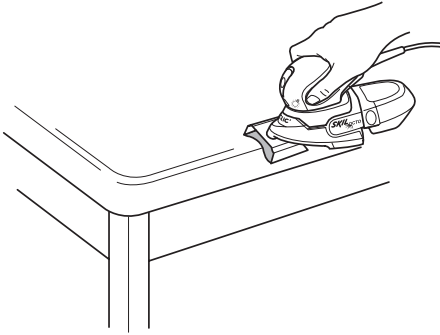
10



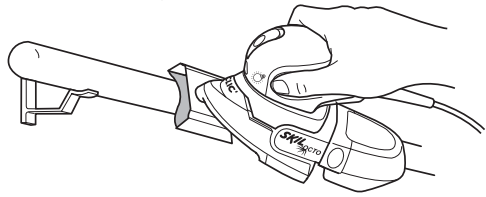
11



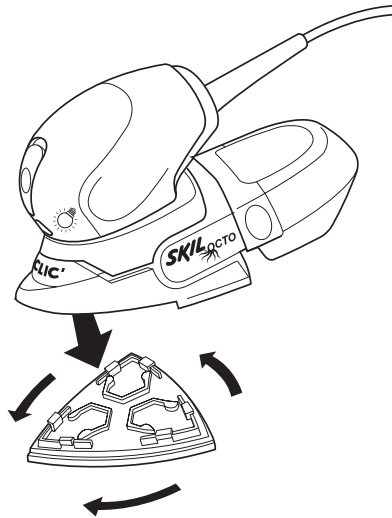
12 a



12 b




13



14



## GARANTIE / ENVIRONNEMENT

- Gardez toujours votre outil et le câble propres (spécialement les aérations)
  - éliminez les poussières de ponçage qui adhèrent à l'outil avec un pinceau
- ! **débranchez la fiche avant le nettoyage**
- Ce produit SKIL est garanti conformément aux dispositions légales/nationales; tout dommage dû à l'usure normale, à une surcharge ou à une mauvaise utilisation de l'outil, sera exclu de la garantie
- En cas de problème, retournez-vous l'outil **non démonté** au vendeur ou à la station-service SKIL la plus proche, en joignant la preuve d'achat (les adresses ainsi que la vue éclatée de l'outil figurent sur [www.skileurope.com](http://www.skileurope.com))
- **Ne pas jeter les outils électriques, les accessoires et l'emballage dans les ordures ménagères** (pour les pays européens uniquement)
  - conformément à la directive européenne 2002/96/EG relative aux déchets d'équipements électriques ou électroniques, et à sa transposition dans la législation nationale, les outils électriques usés doivent être collectés à part et être soumis à un recyclage respectueux de l'environnement
  - le symbole  vous en souvient quand la nécessité du débarras se présente

D

Schleifer

7207/7208

## EINFÜHRUNG

- Dieses Werkzeug ist für das Trockenschleifen und Fertigbearbeiten von Holz, lackierten Oberflächen, Kunststoff und Spachtelmasse bestimmt
- Bitte diese Bedienungsanleitung sorgfältig lesen und aufbewahren

## TECHNISCHE DATEN

### SICHERHEIT

#### ALLGEMEINE SICHERHEITSHINWEISE

**ACHTUNG! Sämtliche Anweisungen sind zu lesen.** Fehler bei der Einhaltung der nachstehend aufgeführten Anweisungen können elektrischen Schlag, Brand und/oder schwere Verletzungen verursachen. Der nachfolgend verwendete Begriff "Elektrowerkzeug" bezieht sich auf netzbetriebene Elektrowerkzeuge (mit Netzkabel).

#### 1) ARBEITSPLATZ

- a) **Halten Sie Ihren Arbeitsbereich sauber und aufgeräumt.** Unordnung und unbeleuchtete Arbeitsbereiche können zu Unfällen führen.
- b) **Arbeiten Sie mit dem Gerät nicht in explosionsgefährdeter Umgebung, in der sich brennbare Flüssigkeiten, Gase oder Stäube befinden.** Elektrowerkzeuge erzeugen Funken, die den Staub oder die Dämpfe entzünden können.

- c) **Halten Sie Kinder und andere Personen während der Benutzung des Elektrowerkzeugs fern.** Bei Ablenkung können Sie die Kontrolle über das Gerät verlieren.

#### 2) ELEKTRISCHE SICHERHEIT

- a) **Der Anschlussstecker des Gerätes muss in die Steckdose passen. Der Stecker darf in keiner Weise verändert werden. Verwenden Sie keine Adapterstecker gemeinsam mit schutzgeerdeten Geräten.** Unveränderte Stecker und passende Steckdosen verringern das Risiko eines elektrischen Schlages.
- b) **Vermeiden Sie Körperkontakt mit geerdeten Oberflächen, wie von Rohren, Heizungen, Herden und Kühlschränken.** Es besteht ein erhöhtes Risiko durch elektrischen Schlag, wenn Ihr Körper geerdet ist.
- c) **Halten Sie das Gerät von Regen oder Nässe fern.** Das Eindringen von Wasser in ein Elektrogerät erhöht das Risiko eines elektrischen Schlages.
- d) **Zweckentfremden Sie das Kabel nicht, um das Gerät zu tragen, aufzuhängen oder um den Stecker aus der Steckdose zu ziehen. Halten Sie das Kabel fern von Hitze, Öl, scharfen Kanten oder sich bewegenden Geräteeilen.** Beschädigte oder verwinkelte Kabel erhöhen das Risiko eines elektrischen Schlages.
- e) **Wenn Sie mit einem Elektrowerkzeug im Freien arbeiten, verwenden Sie nur Verlängerungskabel, die auch für den Außenbereich zugelassen sind.** Die Anwendung eines für den Außenbereich geeigneten Verlängerungskabels verringert das Risiko eines elektrischen Schlages.

#### 3) SICHERHEIT VON PERSONEN

- a) **Seien Sie aufmerksam, achten Sie darauf, was Sie tun, und gehen Sie mit Vernunft an die Arbeit mit einem Elektrowerkzeug. Benutzen Sie das Gerät nicht, wenn Sie müde sind oder unter dem Einfluss von Drogen, Alkohol oder Medikamenten stehen.** Ein Moment der Unachtsamkeit beim Gebrauch des Gerätes kann zu ernsthaften Verletzungen führen.
- b) **Tragen Sie persönliche Schutzausrüstung und immer eine Schutzbrille.** Das Tragen persönlicher Schutzausrüstung, wie Staubmaske, rutschfeste Sicherheitsschuhe, Schutzhelm oder Gehörschutz, je nach Art und Einsatz des Elektrowerkzeuges, verringert das Risiko von Verletzungen.
- c) **Vermeiden Sie eine unbeabsichtigte Inbetriebnahme. Vergewissern Sie sich, dass der Schalter in der Position „AUS“ ist, bevor Sie den Stecker in die Steckdose stecken.** Wenn Sie beim Tragen des Geräts den Finger am Schalter haben oder das Gerät eingeschaltet an die Stromversorgung anschließen, kann dies zu Unfällen führen.
- d) **Entfernen Sie Einstellwerkzeuge oder Schraubenschlüssel, bevor Sie das Gerät einschalten.** Ein Werkzeug oder Schlüssel, der sich in einem drehenden Geräteteil befindet, kann zu Verletzungen führen.

- e) **Überschätzen Sie sich nicht. Sorgen Sie für einen sicheren Stand und halten Sie jederzeit das Gleichgewicht.** Dadurch können Sie das Gerät in unerwarteten Situationen besser kontrollieren.
- f) **Tragen Sie geeignete Kleidung. Tragen Sie keine weite Kleidung oder Schmuck. Halten Sie Haare, Kleidung und Handschuhe fern von sich bewegenden Teilen.** Lockere Kleidung, Schmuck oder lange Haare können von sich bewegenden Teilen erfasst werden.
- g) **Wenn Staubabsaug- und -auffangeinrichtungen montiert werden können, vergewissern Sie sich, dass diese angeschlossen sind und richtig verwendet werden.** Das Verwenden dieser Einrichtungen verringert Gefährdungen durch Staub.
- 4) SORGFÄLTIGER UMGANG UND GEBRAUCH VON ELEKTROWERKZEUGEN**
- a) **Überlasten Sie das Gerät nicht. Verwenden Sie für Ihre Arbeit das dafür bestimmte Elektrowerkzeug.** Mit dem passenden Elektrowerkzeug arbeiten Sie besser und sicherer im angegebenen Leistungsbereich.
- b) **Benutzen Sie kein Elektrowerkzeug, dessen Schalter defekt ist.** Ein Elektrowerkzeug, das sich nicht mehr ein- oder ausschalten lässt, ist gefährlich und muss repariert werden.
- c) **Ziehen Sie den Stecker aus der Steckdose, bevor Sie Geräteeinstellungen vornehmen, Zubehörteile wechseln oder das Gerät weglegen.** Diese Vorsichtsmaßnahme verhindert den unbeabsichtigten Start des Geräts.
- d) **Bewahren Sie unbenutzte Elektrowerkzeuge außerhalb der Reichweite von Kindern auf. Lassen Sie Personen das Gerät nicht benutzen, die mit diesem nicht vertraut sind oder diese Anweisungen nicht gelesen haben.** Elektrowerkzeuge sind gefährlich, wenn Sie von unerfahrenen Personen benutzt werden.
- e) **Pflegen Sie das Gerät mit Sorgfalt. Kontrollieren Sie, ob bewegliche Geräteteile einwandfrei funktionieren und nicht klemmen, ob Teile gebrochen oder so beschädigt sind, dass die Funktion des Gerätes beeinträchtigt ist. Lassen Sie beschädigte Teile vor dem Einsatz des Geräts reparieren.** Viele Unfälle haben ihre Ursache in schlecht gewarteten Elektrowerkzeugen.
- f) **Halten Sie Schneidwerkzeuge scharf und sauber.** Sorgfältig gepflegte Schneidwerkzeuge mit scharfen Schneidkanten verklemmen sich weniger und sind leichter zu führen.
- g) **Verwenden Sie Elektrowerkzeug, Zubehör, Einsatzwerkzeuge usw. entsprechend diesen Anweisungen und so, wie es für diesen speziellen Gerätetyp vorgeschrieben ist. Berücksichtigen Sie dabei die Arbeitsbedingungen und die auszuführende Tätigkeit.** Der Gebrauch von Elektrowerkzeugen für andere als die vorgesehenen Anwendungen kann zu gefährlichen Situationen führen.
- 5) SERVICE**
- a) **Lassen Sie Ihr Gerät nur von qualifiziertem Fachpersonal und nur mit Original-Ersatzteilen reparieren.** Damit wird sichergestellt, dass die Sicherheit des Geräts erhalten bleibt.

## SICHERHEITSHINWEISE FÜR SCHLEIFER

- Vermeiden Sie Beschädigungen durch Schrauben, Nägel und ähnliches an Ihrem Werkstück; entfernen Sie diese vor Arbeitsbeginn
- Halten Sie das Kabel immer von den rotierenden Teilen Ihres Werkzeuges fern; führen Sie das Kabel nach hinten vom Werkzeug weg
- Sobald Sie sich von Ihrem Werkzeug entfernen, sollte dieses ausgeschaltet werden und die sich bewegenden Teile vollkommen zum Stillstand gekommen sein
- Bei Benutzung von Verlängerungskabeln ist darauf zu achten, daß das Kabel vollständig abgerollt ist und eine Kapazität von 16 A hat
- Im Falle von atypischem Verhalten oder Fremdgeräuschen schalten Sie das Werkzeug sofort aus und ziehen Sie den Netzstecker
- Wir empfehlen die Benutzung von SKIL-Originalzubehör, laut Angaben im hinteren Teil dieser Bedienungsanleitung
- Der Benutzer dieses Werkzeuges sollte älter als 16 Jahre sein
- Der Geräuschpegel beim Arbeiten kann 85 dB(A) überschreiten; Gehörschutz tragen
- Wird bei der Arbeit das Kabel beschädigt oder durchtrennt, Kabel nicht berühren, sondern sofort den Netzstecker ziehen
- Werkzeug nicht weiter verwenden, wenn das Kabel beschädigt ist; lassen Sie dieses von einem anerkannten Elektrofachmann ersetzen
- Stets nachprüfen, daß die Netzspannung mit der auf dem Typenschild des Werkzeuges angegebenen Spannung übereinstimmt (mit 230V oder 240V beschriftete Werkzeuge können auch an 220V betrieben werden)
- Dieses Werkzeug ist für Naßschleifen nicht geeignet
- **Bearbeiten Sie kein asbesthaltiges Material** (Asbest gilt als krebserregend)
- **Trreffen Sie Schutzmaßnahmen, wenn beim Arbeiten gesundheitsschädliche, brennbare oder explosive Stäube entstehen können** (manche Stäube gelten als krebserregend); tragen Sie eine Staubschutzmaske und verwenden Sie, wenn anschließbar, eine Staub-/Späneabsaugung
- Beim Schleifen von Metall entstehen Funken; verwenden Sie die Staubbox/den Staubbeutel nicht und halten Sie andere Personen sowie brennbare Materialien von Ihrem Arbeitsbereich fern
- Nicht mit dem laufenden Schleifpapier in Berührung kommen
- Verwenden Sie verschlissene, eingerissene oder stark zugesetzte Schleifpapiere nicht weiter
- Tragen Sie Schutzhandschuhe, Schutzbrille, enganliegende Kleidung und Haarschutz (bei langen Haaren)
- **Ziehen Sie grundsätzlich den Netzstecker, bevor Sie beliebige Änderungen an den Einstellungen oder einen Zubehörwechsel vornehmen**



## GERÄTE-ELEMENTE ②

- A Dreieckspitze
- B Taste zum Fußplattenwechsel
- C Auflageplatte
- D Schlitz-Zubehörteil
- E Staubbox (7208)/Staubbeutel (7207)
- F Ein/Aus-Schalter
- G Spot-Light (7208)

## ANWENDUNG

- Schleifpapierbefestigung ③
  - ! **Netzstecker ziehen**
  - ! **für die Staubabsaugung brauchen Sie gelochtes Papier**
  - ! **die Löcher im Schleifpapier sollten mit denen der Schleifplatte übereinstimmen**
  - ! **abgenutztes Schleifpapier rechtzeitig erneuern**
  - ! **benutzen Sie das Werkzeug nur wenn die gesamte Schleiffläche mit Schleifpapier bedeckt ist**
  - VELCRO-Schleifpapier lt. Darstellung befestigen
- Montage der Auflageplatte ④
  - VELCRO-Schleifpapier entfernen
  - Dreieckspitze A entfernen, während Taste B gedrückt wird
  - Auflageplatte C lt. Darstellung befestigen
- Montage von speziellem Schleifzubehör ⑤
  - gewünschtes Schleifzubehör lt. Darstellung an Auflageplatte C befestigen
  - entsprechendes VELCRO-Schleifpapier an Schleifzubehör befestigen
  - 3 Schleifpositionen
- Montage des „Schlitz“-Zubehörs ⑥
  - VELCRO-Schleifpapier entfernen
  - Dreieckspitze A entfernen, während Taste B gedrückt wird
  - „Schlitz“-Zubehörteil lt. Darstellung befestigen
- Staubabsaugung ⑦
  - Staubbox/Staubbeutel E befestigen
  - regelmäßige Entleerung der Staubbox/des Staubbeutels E sorgt für optimale Staubaufnahme
  - ! **Staubbox/Staubbeutel nicht beim Schleifen von Metall verwenden**
- Ein/Aus-Schalter
  - Werkzeug ein-/ausschalten durch Schalter F ② nach vorn/rückwärts zu schieben
  - ! **bevor die Schleiffläche das Werkstück berührt, muß Ihr Werkzeug erst eingeschaltet werden**
  - ! **vor dem Ausschalten des Werkzeuges sollte dieses vom Werkstück abgenommen werden**
- Spot-Light (7208) ⑧
  - Spot-Light G leuchtet beim Aktivieren von Schalter F automatisch
- Halten und Führen des Werkzeuges ⑨
  - halten Sie Ihr Werkzeug parallel zu der zu bearbeitenden Oberfläche
  - ! **nicht zu viel Druck auf das Werkzeug ausüben; lassen Sie die Schleiffläche für Sie arbeiten**

- verkanten Sie das Werkzeug nicht, damit ungewollte Schleifspuren vermieden werden
- halten Sie die Lüftungsschlitze offen

## ANWENDUNG - TIPS

- Das Werkzeug mit seiner Standard-Fußplatte für große Arbeitsflächen, Ecken und Kanten benutzen ⑩
- Das Werkzeug mit dem speziellen Schleifzubehör für schwer zugängliche Stellen benutzen ⑪
- Das flexible Schleifzubehör ist für Folgendes bestimmt
  - Abrunden von kantigen Oberflächen ⑫a
  - alle abgerundeten Oberflächen mit einem maximalen Durchmesser von 10 cm ⑫b
- Wenn die Dreieckspitze oben verschlissen oder beschädigt ist, können Sie die Standzeit zweifach verlängern, indem Sie diese entfernen, 120° drehen und wieder anbringen (trifft auch auf Dreieck-Schleifblatt zu) ⑬
- Nie mit demselben Schleifpapier Holz und Metall bearbeiten
- Empfohlene Schleifpapierkörnung
  - grob - zum Entfernen von Farbe;  
zum Schleifen von äußerst rohem Holz
  - mittel - zum Schleifen von Rohholz oder einfachem Holz
  - fein - zum Glätten von Holz;  
zum Abschleifen von unbehandeltem Holz;  
zum Glätten von Oberflächen mit alter Farbe
- Verwenden Sie verschiedene Körnunggröße wenn die zu bearbeitende Oberfläche roh ist:
  - schleifen Sie anfangs mit der Grob- oder Mittelkörnung
  - beenden Sie mit der Feinkörnung
- Für mehr Tips siehe [www.skileurope.com](http://www.skileurope.com)

## GARANTIE / UMWELT

- Halten Sie Werkzeug und Kabel immer sauber (insbesondere die Lüftungsschlitze)
  - anhaftenden Schleifstaub mit einem Pinsel entfernen
  - ! **Netzstecker vor dem Säubern ziehen**
- Für dieses SKIL-Erzeugnis leisten wir Garantie gemäß den gesetzlichen/landesspezifischen Bestimmungen; Schäden, die auf natürliche Abnutzung, Überlastung oder unsachgemäße Behandlung zurückzuführen sind, bleiben von der Garantie ausgeschlossen
- Bei Beanstandung das Werkzeug **unzerlegt**, zusammen mit dem Kaufbeleg, an den Lieferer oder die nächste SKIL-Vertragswerkstätte senden (die Anschriftenlisten so wie die Ersatzteilzeichnung des Werkzeuges finden Sie unter [www.skileurope.com](http://www.skileurope.com))
- **Elektrowerkzeuge, Zubehör und Verpackungen nicht in den Hausmüll werfen** (nur für EU-Länder)
  - gemäß Europäischer Richtlinie 2002/96/EG über Elektro- und Elektronik- Altgeräte und Umsetzung in nationales Recht müssen nicht mehr gebrauchsfähige Elektrowerkzeuge getrennt gesammelt und einer umweltgerechten Wiederverwertung zugeführt werden
  - hieran soll Sie Symbol ⑭ erinnern





GB	<p><b>CE DECLARATION OF CONFORMITY</b> We declare under our sole responsibility that this product is in conformity with the following standards or standardized documents: EN 60 745, EN 55 014, in accordance with the provisions of the directives 73/23/EEC, 89/336/EEC, 98/37/EEC.</p> <p><b>NOISE/VIBRATION</b> Measured in accordance with EN 60 745 the sound pressure level of this tool is 72 dB(A) and the sound power level 83 dB(A) (standard deviation: 3 dB), and the vibration 6,1 m/s<sup>2</sup> (hand-arm method).</p>
F	<p><b>CE DÉCLARATION DE CONFORMITÉ</b> Nous déclarons sous notre propre responsabilité que ce produit est en conformité avec les normes ou documents normalisés suivants: EN 60 745, EN 55 014, conforme aux réglementations 73/23/EEC, 89/336/EEC, 98/37/EEC. <b>BRUIT/VIBRATION</b> Mesuré selon EN 60 745 le niveau de la pression sonore de cet outil est 72 dB(A) et le niveau de la puissance sonore 83 dB(A) (déviation standard: 3 dB), et la vibration 6,1 m/s<sup>2</sup> (méthode main-bras).</p>
D	<p><b>CE KONFORMITÄTSEKTLÄRUNG</b> Wir erklären in alleiniger Verantwortung, daß dieses Produkt mit den folgenden Normen oder normativen Dokumenten übereinstimmt: EN 60 745, EN 55 014, gemäß den Bestimmungen der Richtlinien 73/23/EWG, 89/336/EWG, 98/37/EWG.</p> <p><b>GERÄUSCH/VIBRATION</b> Gemessen gemäß EN 60 745 beträgt der Schalldruckpegel dieses Gerätes 72 dB(A) und der Schalleistungspegel 83 dB(A) (Standard- abweichung: 3 dB), und die Vibration 6,1 m/s<sup>2</sup> (Hand-Arm Methode).</p>
NL	<p><b>CE CONFORMITEITSVERKLARING</b> Wij verklaren, dat dit product voldoet aan de volgende normen of normatieve documenten: EN 60 745, EN 55 014, overeenkomstig de bepalingen van de richtlijnen 73/23/EEG, 89/336/EEG, 98/37/EEG.</p> <p><b>GELUID/VIBRATIE</b> Gemeten volgens EN 60 745 bedraagt het geluidsdrukniveau van deze machine 72 dB(A) en het geluidsvormeniveau 83 dB(A) (standaard deviatie: 3 dB), en de vibratie 6,1 m/s<sup>2</sup> (hand-arm methode).</p>
S	<p><b>CE KONFORMITÄTSFÖRKLÄRING</b> Vi intygar och ansvarar för, att denna produkt överensstämmer med följande norm och dokument: EN 60 745, EN 55 014, enl. bestämmelser och riktlinjerna 73/23/EWG, 89/336/EWG, 98/37/EWG.</p> <p><b>LJUD/VIBRATION</b> Ljudtrycksnivån som uppmätts enligt EN 60 745 är på denna maskin 72 dB(A) och ljudeffektnivån 83 dB(A) (standard deviation: 3 dB), och vibration 6,1 m/s<sup>2</sup> (hand-arm metod).</p>
DK	<p><b>CE KONFORMITETSERKLÆRING</b> Vi erklærer under almindeligt ansvar, at dette produkt er i overensstemmelse med følgende normer eller normative dokumenter: EN 60 745, EN 55 014, i henhold til bestemmelserne i direktiverne 73/23/EØF, 89/336/EØF, 98/37/EØF. <b>STØJ/VIBRATION</b> Måles efter EN 60 745 er lydtrykniveau af dette værktøj 72 dB(A) og lyd effektniveau 83 dB(A) (standard deviation: 3 dB), og vibrationsniveauet 6,1 m/s<sup>2</sup> (hånd-arm metoden).</p>
N	<p><b>CE SAMSVARERKLÆRING</b> Vi erklærer at det er under vårt ansvar at dette produkt er i samsvar med følgende standarder eller standard- dokumenter: EN 60 745, EN 55 014, i samsvar med reguleringer 73/23/EWG, 89/336/EWG, 98/37/EWG.</p> <p><b>STØY/VIBRASJON</b> Målt ifølge EN 60 745 er lydtryknivået av dette verktøyet 72 dB(A) og lydstyrkenivået 83 dB(A) (standard deviasjon: 3 dB), og vibrasjonsnivået 6,1 m/s<sup>2</sup> (hånd-arm metode).</p>
FIN	<p><b>CE TODISTUS STANDARDINMUKAISUDESTA</b> Todistamme täten ja vastaamme yksin siitä, että nämä tuote en allalueteltujen standardien ja standardoimisasiakirjojen vaatimusten mukainen EN 60 745, EN 55 014, seuraavien sääntöjen mukaisesti 73/23/EWG, 89/336/EWG, 98/37/EWG. <b>MELU/TÄRINÄ</b> Mitattuna EN 60 745 mukaan työkalun melutaso on 72 dB(A) ja yleensä työkalun äänen voimakkuus on 83 dB(A) (keskihajonta: 3 dB), ja tärinän voimakkuus 6,1 m/s<sup>2</sup> (käsi-käsivarsi metodi).</p>
E	<p><b>CE DECLARACION DE CONFORMIDAD</b> Declaramos bajo nuestra sola responsabilidad que este producto está en conformidad con las normas o documentos normalizados siguientes: EN 60 745, EN 55 014, de acuerdo con las regulaciones 73/23/CEE, 89/336/CEE, 98/37/CEE.</p> <p><b>RUIDOS/VIBRACIONES</b> Medido según EN 60 745 el nivel de la presión acústica de esta herramienta se eleva a 72 dB(A) y el nivel de la potencia acústica 83 dB(A) (desviación estándar: 3 dB), y la vibración a 6,1 m/s<sup>2</sup> (método brazo-mano).</p>
P	<p><b>CE DECLARAÇÃO DE CONFIRMIDADE</b> Declaramos sob nossa exclusiva responsabilidade que este producto cumpre as seguintes normas ou documentos normativos: EN 60 745, EN 55 014, conforme as disposições das directivas 73/23/CEE, 89/336/CEE, 98/37/CEE. <b>RUIDO/VIBRAÇÕES</b> Medido segundo EN 60 745 o nível de pressão acústica desta ferramenta é 72 dB(A) e o nível de potência acústica 83 dB(A) (espaço de erro: 3 dB), e a vibração 6,1 m/s<sup>2</sup> (método braço-mão).</p>
I	<p><b>CE DICHIARAZIONE DI CONFORMITÀ</b> Dichiaramo, assumendo la piena responsabilità di tale dichiarazione, che il prodotto è conforme alle seguenti normative e ai relativi documenti: EN 60 745, EN 55 014 in base alle prescrizioni delle direttive CEE 73/23, CEE 89/336, CEE 98/37.</p> <p><b>RUMOROSITÀ/VIBRAZIONE</b> Misurato in conformità al EN 60 745 il livello di pressione acustica di questo utensile è 72 dB(A) ed il livello di potenza acustica 83 dB(A) (deviazione standard: 3 dB), e la vibrazione 6,1 m/s<sup>2</sup> (metodo mano-braccio).</p>
H	<p><b>CE MINŐSÉGI TANUSÍTVÁNY</b> Teljes felelősségünk tudatában kijelentjük, hogy jelen termék a következő szabványoknak vagy kötelező hatósági előírásoknak megfelel: EN 60 745, EN 55 014, a 73/23/EWG, 89/336/EWG, 98/37/EWG előírásoknak megfelelően. <b>ZAJ/REZGÉS</b> Az EN 60 745 alapján végzett mérések szerint ezen készülék hangnyomás szintje 72 dB(A) a hangteljesítmény szintje 83 dB(A) (normál eltérés: 3 dB), a kézre ható rezgésszám 6,1 m/s<sup>2</sup>.</p>
CZ	<p><b>CE STRVŽUJÍCÍ PROHLÁŠENÍ</b> Potvrzujeme na odpovědnost, že tento výrobek odpovídá následujícím normám nebo normativním podkladům: EN 60 745, EN 55 014, podle ustanovení směrnice 73/23/EWG, 89/336/EWG, 98/37/EWG.</p> <p><b>HLUČNOSTI/VIBRACÍ</b> Měřeno podle EN 60 745 činí tlak hlukové vlny tohoto přístroje 72 dB(A) a dávka hlučnosti 83 dB(A) (standardní odchylka: 3 dB), a vibrací 6,1 m/s<sup>2</sup> (metoda ruka-paže).</p>
TR	<p><b>CE STANDARDIZASYON BEYANI</b> Yeğane sorumluluğumuzla, bu ürünün aşağıdaki standartlara veya standart belgelerine uygun olduğunu beyan ederiz: EN 60 745, EN 55 014, yönetmeliği hükümleri uyarınca 73/23/AET, 89/336/AET, 98/37/AET.</p> <p><b>GÜRÜLTÜ/TİTREŞİM</b> Ölçülen EN 60 745 göre ses basıncı bu makinanın seviyesi 72 dB(A) ve çalışma sırasındaki gürültü 83 dB(A) (standart sapma: 3 dB), ve titreşim 6,1 m/s<sup>2</sup> (el-kol metodu).</p>

PL	<b>OSWIADCZENIE ZGODNOSCI CE</b> Niniejszym oświadczamy ponosząc osobistą odpowiedzialność, że produkt wykonany jest zgodnie z następującymi normami i dokumentami normalizującymi: EN 60 745, EN 55 014, z godnie z wytycznymi 73/23/EWG, 89/336/EWG, 98/37/EWG. <b>HALASU/VIBRACIJE</b> Pomiarów dokonano zgodnie z normą EN 60 745 ciśnienie akustyczne narzędzia wynosi 72 dB(A) zaś poziom mocy akustycznej 83 dB(A) (poziom odchylenie: 3 dB), zaś wibracje 6,1 m/s <sup>2</sup> (metoda dłoń-ręka).
RU	<b>ЗАЯВЛЕНИЕ О СООТВЕТСТВИИ</b> Мы с полной ответственностью заявляем, что это изделие соответствует следующим стандартам или стандартизованным документам: EN 60 745, EN 55 014, в соответствии с инструкциями 73/23/ЕЕС, 89/336/ЕЕС, 98/37/ЕЕС. <b>ШУМНОСТЬ/ВИБРАЦИИ</b> При измерении в соответствии со стандартом EN 60 745 уровень звукового давления для этого инструмента составляет 72 дБ (А) и уровень звуковой мощности - 83 дБ (А) (стандартное отклонение: 3 дБ), и вибрации - 6,1 м/с <sup>2</sup> (по методу для рук).
UA	<b>СЕ ВІДПОВІДНІСТЬ</b> Ми заявляємо, що відповідність даного продукту наступним стандартам і регулюючим документам повністю нашою відповідальністю: EN 60 745, EN 55 014, відповідно до положень директив 73/23/ЕЕС, 89/336/ЕЕС, 98/37/ЕЕС. <b>ШУМ/ВІБРАЦІЯ</b> Зміряний відповідно до EN 60 745 рівень тиску звуку даного інструменту 72 дБ(А) і потужність звуку 83 дБ(А) (стандартне відхилення: 3 дБ), і вібрація 6,1 м/с <sup>2</sup> (ручна методика).
GR	<b>СЕ ΔΗΛΩΣΗ ΣΥΜΒΑΤΟΤΗΤΑΣ</b> Δηλώνουμε υπευθύνως ότι το προϊόν αυτό είναι κατασκευασμένο σύμφωνα με τους εξής κανονισμούς ή κατασκευαστικές συστάσεις: EN 60 745, EN 55 014, κατά τις διατάξεις των κανονισμών της Κοινής Αγοράς 73/23/ΕΕΚ, 89/336/ΕΕΚ, 98/37/ΕΕΚ. <b>ΘΥΡΥΜΕΝΗ ΣΥΜΦΩΝΑ ΜΕ ΤΗΝ ΕΝ 60 745</b> η στάθμη ακουστικής πίεσης αυτού του εργαλείου ανέρχεται σε 72 dB(A) και η στάθμη ηχητικής ισχύος σε 83 dB(A) (κοινή απόκλιση: 3 dB), και ο κραδασμός σε 6,1 m/s <sup>2</sup> (μεθοδος χειρός/βραχίονα).
RO	<b>DECLARAȚIE DE CONFORMITATE CE</b> Declarăm pe proprie răspundere că acest product este conform cu următoarele standarde sau documente standardizate: EN 60 745, EN 55 014, în conformitate cu regulile 73/23/EEC, 89/336/EEC, 98/37/EEC. <b>ZGOMOT/VIBRAȚII</b> Măsurat în conformitate cu EN 60 745 nivelul de presiune a sunetului generat de acest instrument este de 72 dB(A) iar nivelul de putere a sunetului 83 dB(A) (abaterea standard: 3 dB), iar nivelul vibrațiilor 6,1 m/s <sup>2</sup> (metoda mină - braț).
BG	<b>СЕ ДЕКЛАРАЦИЯ ЗА СЪОТВЕТСТВИЕ</b> Декларираме на изцяло наша отговорност, че това изделие е съобразено със следните стандарти или стандартизирани документи: EN 60 745, EN 55 014, в съответствие с нормативната уредба на 73/23/ЕЕС, 89/336/ЕЕС, 98/37/ЕЕС. <b>ШУМ/ВИБРАЦИИ</b> Измерено в съответствие с EN 60 745 нивото на звуково налягане на този инструмент е 72 dB(A) а нивото на звукова мощност е 83 dB(A) (стандартно отклонение: 3 dB), а вибрациите са 6,1 m/s <sup>2</sup> (метод ръка-рамо).
SK	<b>СЕ ДЕКЛАРАЦИЯ ЗА СЪОТВЕТСТВИЕ</b> Декларираме на изцяло наша отговорност, че това изделие е съобразено със следните стандарти или стандартизирани документи: EN 60 745, EN 55 014, в съответствие с нормативната уредба на 73/23/ЕЕС, 89/336/ЕЕС, 98/37/ЕЕС. <b>ШУМ/ВИБРАЦИИ</b> Измерено в съответствие с EN 60 745 нивото на звуково налягане на този инструмент е 72 dB(A) а нивото на звукова мощност е 83 dB(A) (стандартно отклонение: 3 dB), а вибрациите са 6,1 m/s <sup>2</sup> (метод ръка-рамо).
HR	<b>CE IZJAVA O USKLAĐENOSTI</b> Izjavljujemo uz punu odgovornost da je ovaj proizvod usklađen sa slijedećim normama i normativnim dokumentima: EN 60 745, EN 55 014, prema odredbama smjernica 73/23/EWG, 89/336/EWG, 98/37/EWG. <b>BUK/VIBRACIJAMA</b> Mjereno prema EN 60 745, prag zvučnog tlaka ovog električnog alata iznosi 72 dB(A) a jakost zvuka 83 dB(A) (standardna devijacija: 3 dB), a vibracija je 6,1 m/s <sup>2</sup> (postupkom na šaci-ruci).
SCG	<b>CE IZJAVA O USKLAĐENOSTI</b> Pod punom odgovornošću izjavljujemo da je ovaj proizvod usklađen sa sledećim standardima ili standardizovanim dokumentima: EN 60 745, EN 55 014, u skladu sa odredbama smernica 73/23/EEC, 89/336/EEC, 98/37/EEC. <b>BUKA/VIBRACIJE</b> Mereno u skladu sa EN 60 745, nivo pritiska zvuka ovog alata iznosi 72 dB(A) a jačina zvuka 83 dB(A) (normalno odstupanje: 3 dB), a vibracija je 6,1 m/s <sup>2</sup> (mereno metodom na šaci-ruci).
SLO	<b>IZJAVA O USTREZNOSTI CE</b> Odgovorno izjavljamo, da je ta izdeldek v skladu z naslednjimi standardi ali standardnimi dokumenti: EN 60 745, EN 55 014, v skladu s predpisi navodil 73/23/EEC, 89/336/EEC, 98/37/EEC. <b>HRUP/VIBRACIJA</b> Izmerjeno v skladu s predpisom EN 60 745 je raven zvočnega pritiska za to orodje 72 dB(A) in jakosti zvoka 83 dB(A) (standarden odmik: 3 dB), in vibracija je 6,1 m/s <sup>2</sup> (metoda 'dlan-roka').
EST	<b>CE VASTAVUSDEKLARATSIOON</b> Kinnitame ainuvastutajana, et see toode vastab järgmistele standarditele või normdokumentidele: EN 60 745, EN 55 014 vastavalt direktiivide 73/23/EMÜ, 89/336/EMÜ, 98/37/EMÜ nõuetele. <b>MÜRA/VIBRATSIOON</b> Vastavalt kooskõias normiga EN 60 745 läbi viidud mõõtmistele on antud seadme helirõhk 72 dB(A) ja helitegusus 83 dB(A) (standardkõrvalekalle: 3 dB), ja vibratsioon 6,1 m/s <sup>2</sup> (käe-randme-meetod).
LV	<b>CE DEKLARACIJA PAR ATBILSTĪBU EEK STANDARTIEM</b> Mēs ar pilnu atbildību paziņojam, ka šis izstrādājums atbilst EEK standartiem vai standartizācijas dokumentiem EN 60 745, EN 55 014 un ir saskaņā ar EEK direktīvām 73/23/EEC, 89/336/EEC, 98/37/EEC. <b>TROKŠŅA/VIBRĀCIJAS</b> Saskaņā ar standartu EN 60 745 noteiktais instrumenta radītā trokšņa skaņas spiediena līmenis ir 72 dB(A) un skaņas jaudas līmenis ir 83 dB(A) (pie tipiskās izkliedes: 3 dB), un vibrācijas intensitāte ir 6,1 m/s <sup>2</sup> (strādājot rokas režīmā).
LT	<b>CE KOKYBĖS ATITIKTIKIES DEKLARACIJA</b> Mes atsakingai pareiškiame, kad šis gaminys atitinka tokius standartus ir normatyvinius dokumentus: EN 60 745, EN 55 014 pagal EEB reglamentų 73/23/EWG, 89/336/EWG, 98/37/EWG nuostatas. <b>TRIUKŠMINGUMAS/VIBRACIJA</b> Šio prietaiso triukšmingumas buvo išmatuotas pagal EN 60 745 reikalavimus keliamo triukšmo garso slėgio lygis siekia 72 dB(A) ir akustinio galimumo lygis 83 dB(A) (standartinis nuokrypis: 3 dB), ir vibracijos pagreitį rankos plaštakos srityje tipiniu atveju yra mažesnis, kaip 6,1 m/s <sup>2</sup> .

# ACCESSORIES

<p>102x151 mm</p>		<p>60 coarse, gros grob, grof</p>	10x	<p><b>SKIL Nr.</b></p> <p>2610393848</p>				
	<p>120 medium, moyen mittel, middel</p>	10x		<p>2610393849</p>				
	<p>180 fine, fin, fein, fijn</p>		10x	<p>2610393850</p>				
<p>102x151 mm</p>		<p>60 coarse, gros grob, grof</p>		5x	<p>120 medium, moyen mittel, middel</p>	5x	<p>180 fine, fin, fein, fijn</p>	5x
<p>93 mm</p>		<p>60 coarse, gros grob, grof</p>	2x		<p>120 medium, moyen mittel, middel</p>		2x	
<p>54x54 mm</p>		<p>60 coarse, gros grob, grof</p>		8x	<p>120 medium, moyen mittel, middel</p>	8x		<p>180 fine, fin, fein, fijn</p>
<p>87x32 mm</p>		<p>60 coarse, gros grob, grof</p>	5x		<p>120 medium, moyen mittel, middel</p>		5x	<p>180 fine, fin, fein, fijn</p>
	<p><b>SKIL Nr.</b></p> <p>2610393756</p>	<p>3x</p>		<p><b>SKIL Nr.</b></p> <p>2610393757</p>	<p>3x</p>	<p><b>SKIL Nr.</b></p> <p>2610393376</p>		
	<p>2610393758</p>	<p>3x</p>	<p>2610393377</p>	<p>3x</p>	<p>2610393378</p>			
	<p>2610393755</p>	<p>3x</p>	<p>2610393379</p>	<p>3x</p>	<p>2610393380</p>			
	<p>2610393847</p>							