

Sempre pronti ad aiutarti

Registrare il prodotto e richiedere assistenza all'indirizzo
www.philips.com/support



BM6



Manuale utente

PHILIPS

Sommario

1	Importante	2
	Sicurezza	2

2	Altoparlante Multiroom	3
	Introduzione	3
	Contenuto della confezione	3
	Panoramica dell'unità principale	4

3	Preparazione	6
	Collegamento all'alimentazione e accensione	6

4	Riproduzione	8
	Riproduzione in modalità mono	8
	Riproduzione in modalità di gruppo	10
	Controllo della riproduzione	12

5	Altre funzioni	13
	Aggiornamento del firmware	13
	Ripristino dello stato del gruppo	14

6	Informazioni sul prodotto	15
	Specifiche	15

7	Risoluzione dei problemi	16
----------	---------------------------------	-----------

8	Significato stato LED	18
----------	------------------------------	-----------

9	Avviso	20
	Offerta scritta	21

1 Importante

Sicurezza

- Accertarsi che ci sia spazio sufficiente intorno al prodotto per la ventilazione.
- Utilizzare solo accessori specificati dal produttore.
- Utilizzare solo i sistemi di alimentazione elencati nel manuale dell'utente.
- Questo altoparlante è stato progettato per essere impermeabile secondo la direttiva IPX4.
- Non posizionare sul prodotto oggetti potenzialmente pericolosi (ad esempio candele accese).
- Se si usa la spina dell'adattatore ad inserimento diretto o un accoppiatore per scollegare il dispositivo, assicurarsi che questo sia sempre facilmente accessibile.



Avvertenza

- Non rimuovere il rivestimento dell'unità per nessun motivo.
- Non lubrificare mai alcuna parte dell'unità.
- Posizionare l'unità su una superficie piana, stabile e dura.
- Non posizionare l'unità su altre apparecchiature elettriche.
- Tenere lontana l'unità dalla luce diretta del sole, fiamme vive o fonti di calore.



Questo è un apparecchio di CLASSE II con doppio isolamento e senza dispositivi per la messa a terra.

2 Altoparlante Multiroom

Congratulazioni per l'acquisto e benvenuti in Philips! Per trarre il massimo vantaggio dall'assistenza fornita da Philips, registrare il proprio prodotto sul sito www.philips.com/welcome.

Introduzione

Grazie all'altoparlante impermeabile izzylink di Philips, dotato di batteria integrata, è possibile:

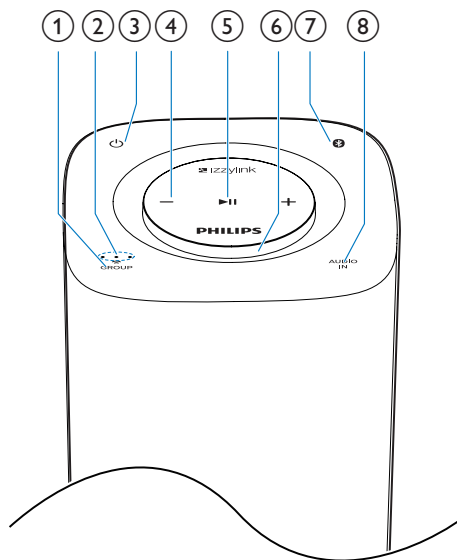
- ascoltare la musica dai dispositivi Bluetooth anche in viaggio;
- ascoltare musica ovunque in casa attraverso un gruppo di altoparlanti Multiroom compatibili izzylink (non in dotazione);
- ascoltare la musica da un dispositivo audio esterno tramite un cavo audio da 3,5 mm.

Contenuto della confezione

Controllare e identificare i seguenti contenuti della confezione:

- 1 altoparlante Multiroom izzylink
- 1 alimentatore
- Materiali stampati

Panoramica dell'unità principale

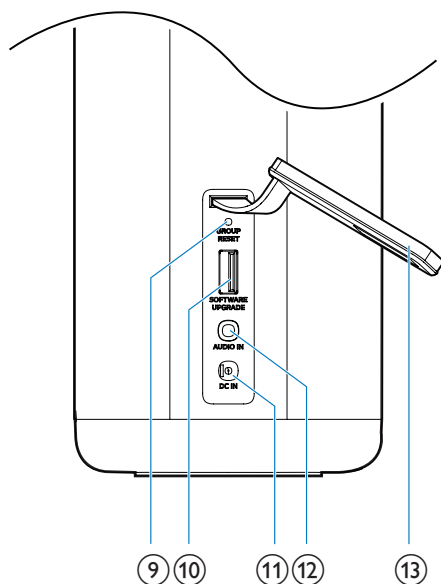


① pulsante/spiaGROUP

- Tenere premuto per creare un gruppo con un altro altoparlante Multiroom compatibile izzylink.
- Premere per uscire o tornare a un gruppo.
- Lampeggia in verde durante il raggruppamento.
- Se il raggruppamento è avvenuto con successo, diventa verde fisso.
- Lampeggia in verde quando l'altoparlante funziona come secondario e viene scollegato dal principale.

② Indicatore intensità segnale

- Indica l'intensità del segnale di collegamento di gruppo.



③ Pulsante/spia ⏻

- Consente di attivare/disattivare l'altoparlante.
- Si accende in rosso durante la ricarica.

④ +/-

- Ruotare in senso orario/antiorario per alzare/abbassare il volume.
- Premere per abilitare/disabilitare l'altoparlante.

⑤ ▶ ||

- Consente di avviare, mettere in pausa o riavviare la riproduzione.

⑥ Indicatore volume

- Si illumina dopo l'accensione.
- Diminuisce l'intensità in modalità standby.
- Diventa verde se l'altoparlante funziona come secondario in un gruppo di altoparlanti.

⑦ Pulsante/spia

- Lampeggia in blu in modalità di associazione.
- Diventa blu fisso dopo aver effettuato il collegamento con un dispositivo Bluetooth.
- Si spegne in modalità di spegnimento/standby o quando l'altoparlante funziona come secondario in un gruppo di altoparlanti.
- Tenere premuto per tre secondi per disattivare la connessione Bluetooth in corso.
- Tenere premuto per dieci secondi per eliminare le informazioni di associazione.

⑧ Pulsante/spia AUDIO IN

- Consente di passare alla sorgente Audio In.
- Si accende in bianco se in modalità Audio In.

⑨ GROUP RESET

- Per ripristinare le impostazioni di fabbrica, premere con un oggetto appuntito.

⑩ PresaSOFTWARE UPGRADE

- Presa USB solo per l'aggiornamento del software dell'altoparlante.

⑪ PresaDC IN

- Presa di alimentazione.

⑫ PresaAUDIO IN

- Presa di ingresso audio (3,5 mm) per un dispositivo audio esterno.

⑬ Rivestimento protettivo

3 Preparazione

Seguire sempre le istruzioni di questo capitolo in sequenza.

Quando si contatta Philips, verrà richiesto il numero del modello e il numero di serie dell'apparecchio. Il numero di modello e il numero di serie si trovano sulla base dell'apparecchio. Annotare i numeri qui:

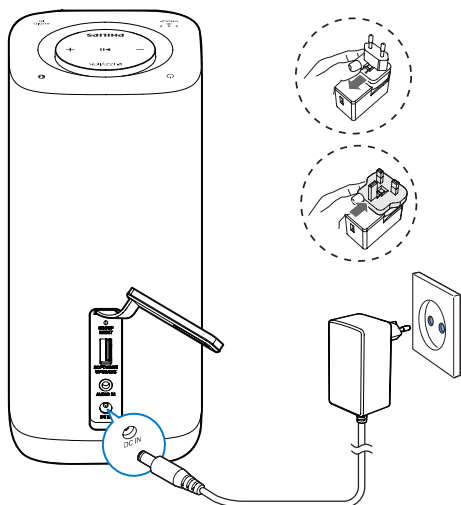
N° modello _____

N° di serie _____

Collegamento all'alimentazione e accensione

! Attenzione

- Rischio di danni al prodotto! Assicurarsi che la tensione di alimentazione corrisponda a quella stampata sulla parte inferiore dell'altoparlante.
- Rischio di scosse elettriche! Quando si scollega l'alimentatore CA, staccare sempre la spina dalla presa. Non tirare mai il cavo.
- Prima di collegare l'alimentatore CA, accertarsi di aver completato tutti gli altri collegamenti.



- 1 Aprire il coperchio protettivo sul retro dell'altoparlante.
- 2 Collegare l'alimentatore:
 - alla presa **DC IN** sul retro dell'altoparlante.
 - alla presa di corrente a muro.
 - ↳ L'indicatore del volume si illumina.
 - ↳ Le spie dell'intensità del segnale lampeggiano per alcuni secondi finché l'altoparlante non si riavvia.
 - ↳ Per il primo utilizzo o in modalità mono, la spia **1** inizia a lampeggiare e l'altoparlante entra in modalità di associazione.
 - ↳ Se l'altoparlante funziona come principale in modalità di gruppo, la spia **1** inizia a lampeggiare finché non trova l'ultimo dispositivo Bluetooth associato.
 - ↳ Quando l'altoparlante funziona come secondario in modalità di gruppo, la spia **GROUP** inizia a lampeggiare finché l'altoparlante non trova l'altoparlante principale del gruppo.

* Suggerimento

- La modalità mono consente di utilizzare un altoparlante come singolo altoparlante Bluetooth, non come principale o secondario in un gruppo di altoparlanti.
- La modalità di gruppo consente di formare un gruppo con più altoparlanti Multiroom compatibili izzylink, di cui uno funziona come principale e gli altri come secondari.

Passaggio alla modalità standby

- In modalità mono, premere ϕ .
 - ↳ L'indicatore del volume diminuisce l'intensità.
 - ↳ Tutte le altre spie si spengono.
- In modalità di gruppo, premere ϕ su un altoparlante del gruppo.
 - ↳ L'indicatore del volume su ciascun altoparlante del gruppo diminuisce di intensità.
 - ↳ Tutte le altre spie si spengono.
- In modalità mono, per accendere il sistema dalla modalità standby, premere nuovamente ϕ .
- In modalità di gruppo, per accendere tutti gli altoparlanti dalla modalità standby, premere ϕ su un altoparlante del gruppo.



Nota

- È possibile tenere premuto ϕ per disattivare completamente l'indicatore del volume.
- In modalità mono, se la connessione Bluetooth non è valida o se la riproduzione della musica è stata interrotta per 15 minuti, l'altoparlante passa automaticamente in modalità standby.
- In modalità di gruppo, se la connessione Bluetooth non è valida o se la riproduzione della musica è stata interrotta per 15 minuti, l'altoparlante passa automaticamente in modalità standby.

Utilizzo della batteria

L'altoparlante può anche essere alimentato tramite la batteria ricaricabile integrata.



Nota

- La batteria ricaricabile può essere ricaricata per un numero limitato di volte. La durata e i cicli di ricarica della batteria variano in base all'uso e alle impostazioni.
- Per ricaricare completamente la batteria occorrono circa tre ore.

Per ricaricare la batteria integrata:

- Effettuare il collegamento all'alimentazione CA.
 - ↳ L'indicatore di alimentazione si accende in rosso finché l'altoparlante non è completamente carico.

4 Riproduzione

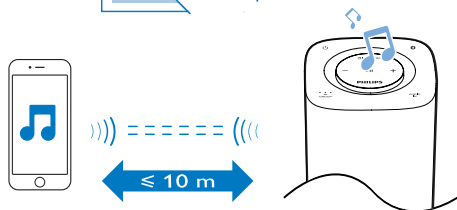
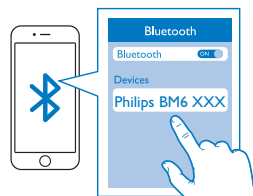
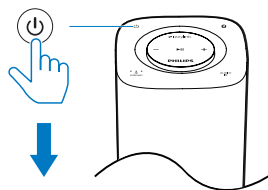
Riproduzione in modalità mono




Modalità mono: la modalità mono indica che l'altoparlante non è raggruppato con un altro altoparlante Multiroom compatibile izzylink. Al contrario, viene utilizzato come altoparlante autonomo.

Collegamento di un dispositivo Bluetooth

Nota

- Accertarsi che il dispositivo Bluetooth sia compatibile con questo altoparlante.
- Prima di associare un dispositivo a questo altoparlante, leggere il relativo manuale dell'utente per verificarne la compatibilità Bluetooth.
- L'altoparlante è in grado di memorizzare al massimo 8 dispositivi associati.
- Accertarsi che la funzione Bluetooth sia abilitata sul dispositivo e che questo sia impostato come visibile a tutti gli altri dispositivi Bluetooth.
- Qualsiasi ostacolo tra questo altoparlante e il dispositivo Bluetooth può ridurre la portata di funzionamento.
- Tenere lontano da altri dispositivi elettronici che possano causare interferenze.
- Il raggio d'azione tra questo altoparlante e il dispositivo Bluetooth è di circa 10 metri.



- 1 Premere il pulsante  per passare alla sorgente Bluetooth ed entrare in modalità di associazione.
↳ La spia  lampeggia in blu.
- 2 Sul dispositivo Bluetooth, abilitare la funzione Bluetooth e cercare i dispositivi Bluetooth (fare riferimento al manuale dell'utente del dispositivo).
- 3 Quando viene visualizzato **[Philips BM6 XXX]** sul dispositivo, selezionarlo per avviare l'associazione e il collegamento. Se necessario, inserire la password predefinita "0000".
↳ Dopo aver effettuato correttamente l'associazione e il collegamento, l'altoparlante emette due volte un segnale acustico e la spia  diventa blu fisso.

Riproduzione da un dispositivo Bluetooth collegato

Nota

- La riproduzione musicale si interrompe quando è in arrivo una chiamata o durante una registrazione video in corso sul telefono cellulare collegato.
- Dopo aver connesso il Bluetooth correttamente, riprodurre la musica sul dispositivo Bluetooth.
 - ↳ La musica viene riprodotta dal dispositivo Bluetooth all'altoparlante.

Per disconnettere il dispositivo abilitato Bluetooth:

- Disattivare la funzione Bluetooth sul proprio dispositivo;
- Tenere premuto **Ⓚ** sull'altoparlante per più di tre secondi; oppure
- Spostare il dispositivo al di fuori del campo di comunicazione.

Per eliminare le informazioni di associazione:

- Tenere premuto **Ⓚ** sull'altoparlante per più di dieci secondi.

Per ricollegare il dispositivo Bluetooth:

- Nel caso di un dispositivo Bluetooth associato in cui è abilitata la riconnessione automatica, l'altoparlante si riconnette al dispositivo non appena viene rilevato.
- Nel caso di un dispositivo Bluetooth associato che non supporta la riconnessione automatica, riconnetterlo all'altoparlante manualmente.

Per connettere un altro dispositivo Bluetooth:

- Disattivare il Bluetooth sul dispositivo in uso e collegare un altro dispositivo quando la spia lampeggia in blu.

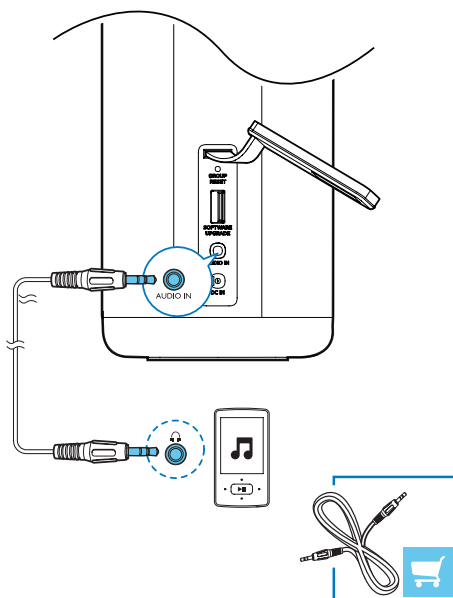
Suggerimento

- Prima di ricollegare un dispositivo abilitato Bluetooth (soprattutto un dispositivo iOS) all'altoparlante, potrebbe essere necessario eliminare le precedenti informazioni relative all'associazione sul proprio dispositivo.

Spia	Descrizione
Blu lampeggiante	Connessione in corso o attesa di connessione
Blu fissa	Connesso

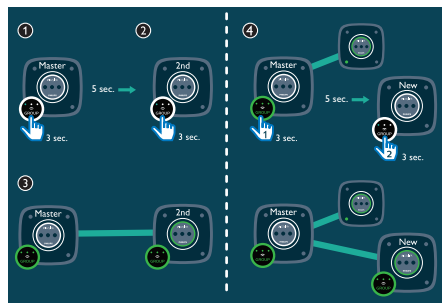
Riproduzione da un dispositivo esterno

È possibile ascoltare l'audio da un dispositivo audio esterno, come un lettore MP3, tramite la presa **AUDIO IN** presente sull'altoparlante.



- 1 Aprire il rivestimento protettivo.
- 2 Collegare un cavo audio con un connettore di 3,5 mm su entrambe le estremità
 - alla presa **AUDIO IN** sull'altoparlante e
 - alla presa delle cuffie sul dispositivo esterno.
- 3 Premere il pulsante **AUDIO IN** per passare alla sorgente AUDIO IN.
 - ↳ La spia di indicazione **AUDIO IN** si accende in bianco.
- 4 Riprodurre la musica sul dispositivo esterno (fare riferimento al manuale dell'utente).

Creazione di un gruppo



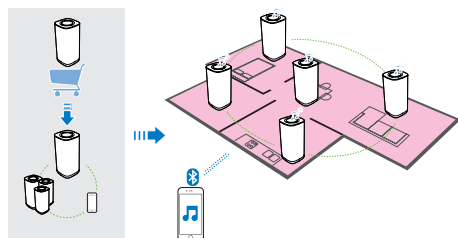
Riproduzione in modalità di gruppo

Modalità di gruppo: se si dispone di più altoparlanti Multiroom compatibili izzylink, è possibile creare un gruppo e riprodurre la musica tramite tale gruppo simultaneamente.

Per utilizzare questa funzione, è necessario acquistare più altoparlanti Multiroom compatibili izzylink.

Nota

- È possibile creare un gruppo composto da massimo cinque altoparlanti, di cui uno con funzione principale e quattro come secondari.



Nota

- Quando si crea un gruppo, il primo altoparlante in cui si attiva la funzione di gruppo funzionerà come principale.

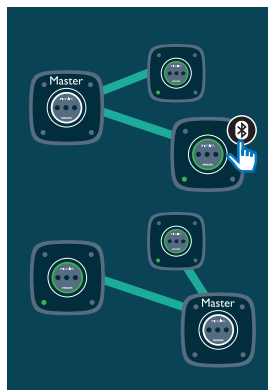
- 1 Tenere premuto **GROUP** sul primo altoparlante per 3 secondi (altoparlante principale).
- 2 Tenere premuto **GROUP** su un secondo altoparlante per 3 secondi (altoparlante secondario).
- 3 Attendere da 15 a 30 secondi per la configurazione della connessione.
- 4 Ripetere i passaggi da 1 a 3 per aggiungere altri altoparlanti secondari, uno alla volta.

Nota

- Puoi aggiungere solo un altoparlante secondario alla volta. Quando si aggiunge un altoparlante secondario, innanzitutto tenere premuto **GROUP** sull'altoparlante principale finché la spia sul pulsante non lampeggia e l'altoparlante emette un segnale acustico.
- Se l'indicatore dell'intensità del segnale su un altoparlante secondario è debole, avvicinarlo all'altoparlante principale.

È possibile sia creare un nuovo gruppo sia aggiungere uno dei seguenti altoparlanti al gruppo già esistente:

- altoparlante con impostazioni predefinite;
- altoparlante principale senza altoparlante secondario collegato;
- altoparlante secondario non collegato all'altoparlante principale (con spia **GROUP** lampeggiante)



Collegamento di un dispositivo Bluetooth all'altoparlante principale e riproduzione dell'intero gruppo

Nota

- La riproduzione musicale si interrompe quando è in arrivo una chiamata o durante una registrazione video in corso sul telefono cellulare collegato.

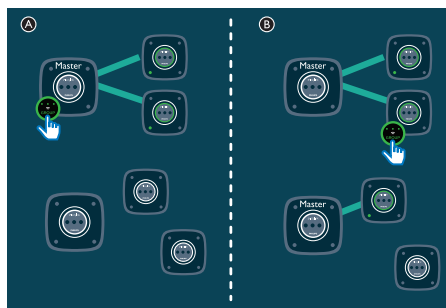
- 1 In caso di collegamento Bluetooth non configurato con l'altoparlante principale, associare e collegare il dispositivo Bluetooth all'altoparlante principale.
- 2 Dopo aver connesso il Bluetooth correttamente, riprodurre la musica sul dispositivo Bluetooth.
 - ↳ La musica viene riprodotta dal dispositivo Bluetooth all'intero gruppo di altoparlanti.

Modifica del dispositivo principale

È possibile modificare con facilità il dispositivo principale di un gruppo. Ad esempio, quando la connessione Bluetooth con l'altoparlante principale viene persa, è possibile impostare il dispositivo secondario più vicino come principale.

- Premere un tasto sorgente su un altoparlante secondario per farlo diventare altoparlante principale.
 - ↳ Associare il dispositivo mobile con il nuovo altoparlante principale se l'associazione non è stata effettuata in precedenza.

Passaggio alla modalità singola



- 1 Premere **GROUP** sull'altoparlante principale per attivare la modalità singola.
 - ↳ Gli altoparlanti secondari continuano a cercare l'altoparlante principale per 15 minuti fino al timeout.
 - ↳ È possibile creare un nuovo gruppo con gli altoparlanti secondari o premere **GROUP** su uno di essi per attivare la modalità singola.

- Premere nuovamente **GROUP** sull'altoparlante principale per riattivare la modalità gruppo.
- ⓑ Premere **GROUP** su un altoparlante secondario per passare alla modalità singola.
 - ↳ La spia **GROUP** sull'altoparlante si spegne e la spia **ⓑ** lampeggia in blu.
- Premere di nuovo **GROUP** per ricongiungere a un gruppo.
 - ↳ La spia **GROUP** si accende nuovamente e la spia **ⓑ** si spegne.

Controllo della riproduzione



Nota

- A causa del buffering dei dati, si potrebbero verificare dei ritardi durante la riproduzione/messa in pausa di un brano oppure nella regolazione del volume dal dispositivo Bluetooth.

Comandi dall'altoparlante

- ⓐ • In modalità mono, consente di accendere/spegnere l'altoparlante.
- In modalità di gruppo, consente di accendere/spegnere il gruppo di altoparlanti.
- ▶ || • In modalità mono, consente di mettere in pausa/riprendere la riproduzione dell'altoparlante in uso.
- In modalità di gruppo, consente di mettere in pausa/riprendere la riproduzione dell'intero gruppo.
- +/- • Ruotare in senso orario/antiorario per aumentare/diminuire il volume dell'altoparlante desiderato.

Comandi del dispositivo Bluetooth collegato

È possibile usare direttamente i comandi presenti sul dispositivo Bluetooth.

5 Altre funzioni

Aggiornamento del firmware

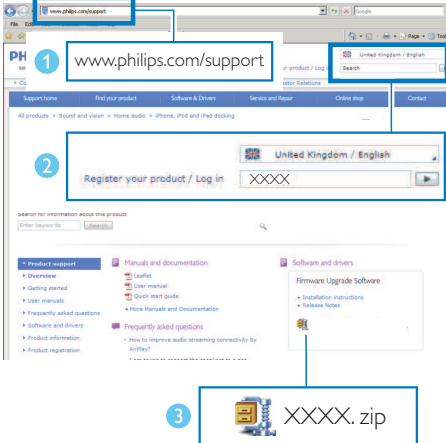
Avvertenza

- Collegare sempre l'altoparlante all'alimentazione CA per eseguire l'aggiornamento del firmware.
- Non spegnere l'altoparlante o scollegare il dispositivo di memorizzazione USB prima del completamento dell'aggiornamento del firmware.

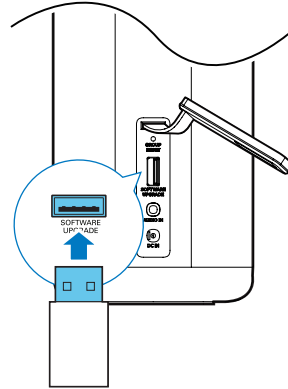
Nota

- Accertarsi che la chiavetta USB sia formattata secondo lo standard FAT16/32.

- 1 Sul PC/Mac, andare all'indirizzo www.philips.com/support.
- 2 Inserire il numero di modello per trovare il file di aggiornamento del firmware più recente.

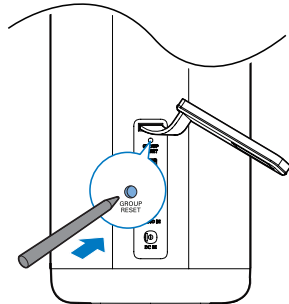


- 3 Decomprimere e salvare il file di aggiornamento (BM6.bin) nella directory principale di una chiavetta USB.
- 4 Scollegare il cavo di alimentazione CA dell'altoparlante.
- 5 Inserire la chiavetta USB nell'apposita presa sul retro dell'altoparlante.



- 6 Collegare l'alimentazione CA e accendere nuovamente l'altoparlante.
- 7 Non rimuovere la chiavetta USB e attendere per circa 3-4 minuti per il completamento dell'aggiornamento del firmware.
↳ Quando l'aggiornamento del firmware è completato, tutte le spie presenti sull'altoparlante lampeggiano simultaneamente.

Ripristino dello stato del gruppo



- In caso di problemi durante l'associazione, è possibile effettuare il ripristino dell'altoparlante con un oggetto appuntito, come un ago.
 - ↳ L'altoparlante si riavvia automaticamente.

6 Informazioni sul prodotto

Nota

- Le informazioni relative al prodotto sono soggette a modifiche senza preavviso.

Specifiche

Amplificatore

Risposta in frequenza	50 - 20000 Hz
Potenza caratteristica in uscita	2 X 7,5 W RMS a 1% THD (modalità adattatore) 2 X 5 W RMS a 1% THD (modalità batteria)
Rapporto segnale/ rumore	72dBA
Ingresso audio	500 mV RMS 20 kohm

Bluetooth

Versione Bluetooth	V2.1 + EDR
Profilo Bluetooth	A2DP AVRCP
Portata	10 m (spazio libero)

Altoparlanti

Impedenza altoparlanti	4 ohm
Driver altoparlanti	2 driver full range da 2"
Sensibilità	83dB/m/W

Informazioni generali

Alimentazione CA Ingresso: 100-240 V~
PHILIPS 50/60 Hz

Modello a Uscita: 10V = 2,4 A
commutazione

di alimentazione:
GME24A-100240FXR

Consumo 1,8 W
energetico durante
il funzionamento

Consumo energetico < 0,5 W
in modalità Standby
Eco Power

Dimensioni (l x p x a)

- Unità principale 92 x 200 x 92 mm
(L x A x P)

Peso

- Unità principale 1,188 kg

7 Risoluzione dei problemi



Avvertenza

- Non rimuovere il rivestimento del dispositivo per nessun motivo.

Al fine di mantenere valida la garanzia, non provare a riparare da soli il sistema.

Se si verificano problemi quando si utilizza il dispositivo, consultare l'elenco riportato di seguito prima di richiedere l'assistenza. Se il problema persiste, consultare il sito Web di Philips (www.philips.com/support). Quando si contatta Philips, assicurarsi di avere il dispositivo nelle vicinanze e di disporre del numero di modello e del numero di serie.

Assenza di alimentazione

- Accertarsi che il cavo di alimentazione CA dell'altoparlante sia collegato correttamente.
- Assicurarsi che venga erogata corrente dalla presa CA.
- Töltse fel a hangszóró akkumulátorát.
- Grazie alla funzione di risparmio energetico, l'altoparlante si spegne automaticamente dopo 15 minuti di inattività.

Audio assente

- Consentono di regolare il volume.
- Controllare se l'audio dell'altoparlante è disabilitato.

Alcuni pulsanti sull'unità non funzionano o l'unità non funziona normalmente.

- Potrebbe essere stata attivata inavvertitamente la modalità demo. In questo caso, scollegare il cavo di alimentazione, tenere premuto ϕ , quindi collegare nuovamente il cavo di alimentazione. Tenere premuto il

pulsante per 15 secondi fino a quando tutti gli indicatori lampeggiano per uscire dalla modalità demo. Se il problema persiste, ripetere l'operazione. Quindi, è possibile accendere e utilizzare l'altoparlante normalmente.

Nessuna risposta dall'altoparlante.

- Indítsa újra a hangszórót.

La riproduzione di musica non è disponibile su questo altoparlante anche se la connessione Bluetooth è avvenuta correttamente.

- Verificare che la sorgente audio in uso dell'altoparlante sia AUDIO IN. Scollegare il cavo audio da 3,5 mm.
- Il dispositivo non può essere utilizzato per riprodurre musica attraverso l'altoparlante in modalità wireless.

Dopo aver connesso un dispositivo abilitato Bluetooth la qualità dell'audio è insoddisfacente.

- La ricezione Bluetooth è scarsa. Spostare il dispositivo avvicinandolo all'altoparlante o rimuovere eventuali ostacoli tra loro.

Il Bluetooth non può essere collegato a questo altoparlante.

- Il dispositivo non supporta i profili Bluetooth richiesti dall'altoparlante.
- La funzione Bluetooth del dispositivo non è abilitata. Fare riferimento al manuale dell'utente del dispositivo per scoprire come abilitare la funzione.
- L'altoparlante non è in modalità di associazione o funziona come secondario in un gruppo. In modalità di gruppo, è possibile solo configurare la connessione Bluetooth con l'altoparlante principale.
- L'altoparlante è già connesso a un altro dispositivo Bluetooth. Disconnettere quel dispositivo e poi provare di nuovo.

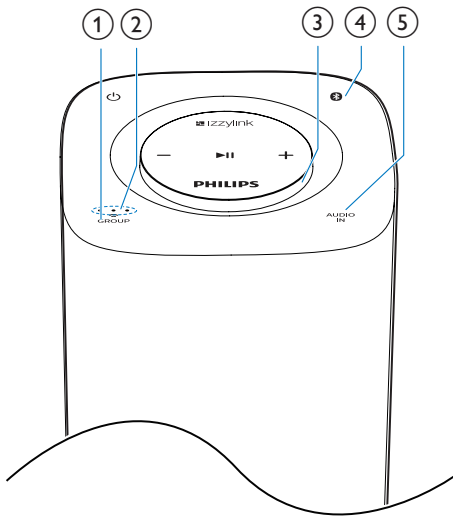
Connessione di gruppo non riuscita

- Avvicinare l'altoparlante secondario a quello principale.
- Puoi aggiungere solo un altoparlante secondario alla volta.
- Non è possibile raggruppare più di quattro altoparlanti con quello principale.
- L'altoparlante principale potrebbe essere passato alla modalità mono.

Interruzioni occasionali della riproduzione musicale durante la riproduzione di gruppo

- In caso di interruzioni dell'esperienza musicale, la causa potrebbe essere la rete Wi-Fi domestica occupata. Anche se Izzylink è indipendente dalla rete Wi-Fi domestica, utilizza segnali Wi-Fi per la comunicazione tra gli altoparlanti. Provare la seguente procedura: 1) Ridurre il traffico sulla rete Wi-Fi domestica, ad esempio interrompendo qualsiasi download di file di grandi dimensioni o lo streaming di altri contenuti sulla rete Wi-Fi; 2) Riavviare l'altoparlante principale, scollegandolo dall'alimentazione a rete e collegandolo nuovamente.

8 Significato stato LED



(1) Stato della spia di gruppo	Significato
Off	L'altoparlante si spegne. L'altoparlante è in modalità mono.
Spia verde lampeggiante	Raggruppamento in corso fra l'altoparlante e il principale/secondario. L'altoparlante funziona come secondario ed è scollegato dal principale.
Verde fisso	L'altoparlante è raggruppato con il principale/secondario. L'altoparlante funziona come principale ed è scollegato dai dispositivi secondari.

(2) Stato delle spie della qualità streaming	Significato
Tutte e tre le spie accese	La potenza del segnale della connessione di gruppo è eccellente.
Due spie si illuminano	La potenza del segnale della connessione di gruppo è buona.
Una sola spia accesa	La potenza del segnale della connessione di gruppo è scarsa. Avvicinare gli altoparlanti secondari a quello principale.
Nessuna spia accesa	L'altoparlante è spento o lavora in modalità singola, oppure c'è un errore di connessione di gruppo.

(3) Stato della spia del volume	Significato
Off	L'altoparlante si spegne.
Bianco fisso a piena luminosità	L'altoparlante è acceso in modalità mono. L'altoparlante è acceso quando funziona come principale in modalità di gruppo.
Verde fisso a piena luminosità	L'altoparlante è acceso quando agisce come secondario nella modalità di gruppo.
Bianco fisso a luminosità attenuata	L'altoparlante passa in standby in modalità mono. L'altoparlante passa in standby quando funziona come principale in modalità di gruppo.

Verde fisso a luminosità attenuata	L'altoparlante passa in modalità standby quando funziona come secondario in modalità di gruppo.
------------------------------------	---

(4) Stato della spia Bluetooth

Significato

Off	L'altoparlante si spegne. L'altoparlante funziona come secondario in modalità di gruppo. Raggruppamento in corso fra l'altoparlante e il principale/secondario.
Blu lampeggiante	L'altoparlante è in modalità di associazione.
Blu fissa	L'altoparlante è connesso a un dispositivo Bluetooth.

(5) Stato indicatore AUDIO IN

Significato

Off	L'altoparlante si spegne. L'altoparlante funziona come secondario in modalità di gruppo. Raggruppamento in corso fra l'altoparlante e il principale/secondario.
Bianco fisso	in modalità singola o se l'altoparlante funziona come principale in un gruppo, la sorgente attuale dell'altoparlante è AUDIO IN.

9 Avviso

CEI588

Con la presente, Gibson Innovations dichiara che questo prodotto è conforme ai requisiti essenziali e ad altre disposizioni correlate della Direttiva 1999/5/CE. La Dichiarazione di conformità è presente sul sito www.p4c.philips.com.

Qualsiasi modifica o intervento su questo dispositivo, se non espressamente consentito da Gibson Innovations, può invalidare il diritto dell'utente all'uso dello stesso.

Smaltimento del prodotto



Questo prodotto è stato progettato e realizzato con materiali e componenti di alta qualità che possono essere riciclati e riutilizzati.

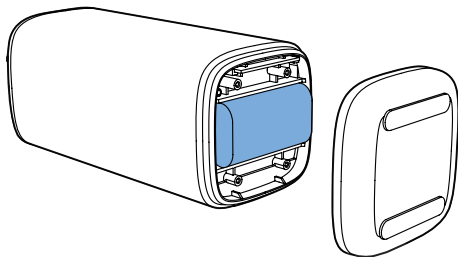


Questo simbolo indica che il prodotto è conforme alla Direttiva europea 2012/19/EU. Informarsi sul sistema di raccolta differenziata in vigore per i prodotti elettrici ed elettronici. Seguire le normative locali e non smaltire mai il prodotto con i normali rifiuti domestici. Il corretto smaltimento dei prodotti non più utilizzabili aiuta a prevenire l'inquinamento ambientale e possibili danni alla salute.

! Attenzione

- La rimozione della batteria integrata rende nulla la garanzia e può danneggiare il prodotto.

Per rimuovere la batteria integrata, rivolgersi sempre a personale specializzato.



Informazioni per il rispetto ambientale

L'uso di qualsiasi imballo non necessario è stato evitato. Si è cercato, inoltre, di semplificare la raccolta differenziata, usando per l'imballaggio tre materiali: cartone (scatola), polistirene espanso (materiale di separazione) e polietilene (sacchetti, schiuma protettiva).

Il sistema è composto da materiali che possono essere riciclati e riutilizzati purché il disassemblaggio venga effettuato da aziende specializzate. Attenersi alle norme locali in materia di riciclaggio di materiali per l'imballaggio, batterie usate e apparecchiature obsolete.

Bluetooth®

Il marchio e il logo Bluetooth® sono marchi registrati di proprietà di Bluetooth SIG, Inc., pertanto l'utilizzo di tali marchi da parte di Gibson Innovations Limited è consentito su licenza. Altri marchi e nomi di marchi appartengono ai rispettivi proprietari.

Nota

- La targhetta del modello è situata sulla parte inferiore dell'apparecchio.

Offerta scritta

Gibson Innovations Limited offre, con la presente, la possibilità di spedire su richiesta una copia del codice sorgente corrispondente per i pacchetti software open source utilizzati per questo prodotto, per il quale tale offerta è prevista dalle rispettive licenze. Questa offerta è valida fino a tre anni dall'acquisto del prodotto. Per ottenere il codice sorgente, scrivere un'e-mail all'indirizzo open.source-gi@gibson.com. Se si preferisce non utilizzare questo metodo o non si riceve una ricevuta di conferma entro una settimana dall'invio del messaggio a questo indirizzo e-mail, scrivere a Open Source Team, 5/F Philips Electronics Building, 5 Science Park East Avenue, Hong Kong Science Park, Shatin, N. T. Hong Kong.



2016 © Gibson Innovations Limited. All rights reserved.

This product has been manufactured by, and is sold under the responsibility of Gibson Innovations Ltd., and Gibson Innovations Ltd. is the warrantor in relation to this product.

Philips and the Philips Shield Emblem are registered trademarks of Koninklijke Philips N.V. and are used under license.

BM6_10_UM_V2.0

