

MELELECTRONIC

MTS2904SY235
Farbfernsehgerät
mit 100 Hz-Technik

Bedienungsanleitung

ALLGEMEINE INFORMATIONEN

EINLEITUNG 3
 HINWEISE UND
 VORSICHTSMASSNAHMEN 3

BEDIENUNGSELEMENTE / ANSCHLÜSSE 6
 RÜCKSEITE 6

FERNBEDIENUNG 7

INSTALLATION 8
 ANSCHLUSS ANS STROMNETZ 8
 ANTENNENANSCHLUSS 8
 ANTENNENANSCHLUSS DURCH
 VIDEORECORDER 9
 EINSETZEN UND AUSTAUSCH DER
 BATTERIEN 9
 ANSCHLUSS ANDERER
 AUDIO/VIDEO-GERÄTE 10

**GEBRAUCH UND
 FUNKTIONSWEISE**

EIN- UND AUSSCHALTEN 11
 STROMVERSORGUNG EIN- UND
 AUSSCHALTEN 11
 GERÄT EINSCHALTEN 11
 AUSSCHALTEN DES GERÄTS 12
 PROGRAMMIERTES AUSSCHALTEN
 (SLEEP TIMER) 12

PROGRAMMWAHL 13
 PROGRAMME WÄHLEN 13
 PROGRAMME VORWÄRTS ODER
 RÜCKWÄRTS SCHALTEN 13

AUTOMATISCHE SENDERSUCHE ATS 14
 LAND UND SPRACHE EINSTELLEN 14

SENDER EINSTELLEN 16
 AUTOMATISCHE SENDERSPEICHERUNG
 (OHNE ATS) 16
 MANUELLE SENDERSUCHE 17

NEUE SENDER SUCHEN 19
 SENDERFEINABSTIMMUNG 20
 REIHENFOLGE DER PROGRAMME
 ANDERN 21
 SENDERNAMEN EINGEBEN ODER
 ANDERN 22

PERSONALISIERUNGEN 23
 PERSONALISIERUNG DES BILDS 23
 PERSONALISIERUNG DER
 TON-GRUNDEINSTELLUNG 24
 PERSONALISIERUNG
 PROGRAMM-TONEINSTELLUNG 25
 PERSONALISIERUNG DES
 KOPFHÖRERTONS 26
 AUFRUFEN DER PERSONALISIERUNGEN
 AUDIO/VIDEO 27

SPEZIALFUNKTIONEN 28
 EINSTELLUNG DER VIDEO-QUELLE FÜR
 DIE EINSCHALTUNG 28
 EINSCHALTMODUS EINSTELLEN 28
 EINSTELLUNG DES BILDFORMATS FÜR DIE
 EINSCHALTUNG 29
 AUSGANG AUF AV2 WÄHLEN 29
 KINDERSICHERUNG, SKALA OSD UND
 BEEPER EIN- ODER AUSSCHALTEN 29
 HOTELFUNKTION 30
 DIE VIDEO-TASTE 32
 BILDFORMAT EINSTELLEN 32
 BILDGRÖÖE EINSTELLEN
 (NUR MIT 16:9-BILDSCHIRM) 33
 UHRZEIT ANZEIGEN 33
 TON-STUMM-SCHALTUNG 34
 STANDBILD 34

AUDIO-FUNKTIONEN 35
 KOPFHÖRERLAUTSTÄRKE EINSTELLEN ... 35
 HINWEISE ZUR ANWAHL EINES
 AUDIO-MODUS 35

AUDIO-VIDEO-ANSCHLÜSSE 36
 ANWAHL DER EINGANGSQUELLE 36

D

VIDEOTEXT 37
VIDEOTEXT AUFRUFEN..... 37
SEITE 100 37
SEITE AUFRUFEN..... 37
EINE SEITE VORWÄRTS / RÜCKWÄRTS
SCHALTEN 38
UNTERSEITE AUFRUFEN 38
UNTERSEITEN ANHALTEN 39
VERGRÖßERN 39
ANTWORT-TASTE..... 39
RATGEBER/STÖRUNGSBEISTAND 40

Sie haben ein technisch hoch anspruchsvolles, aber gleichzeitig sehr bedienerfreundliches Gerät gekauft.

Lesen Sie bitte dennoch vor Installation und Gebrauch des Gerätes diese Bedienungsanleitung aufmerksam durch, um sich mit dem Gerät vertraut zu machen und es problemlos bedienen zu können. Auch können Sie die verschiedenen Tasten unbesorgt in aller Ruhe ausprobieren, da das Drücken der "falschen" Taste zu keinerlei Beschädigung des Geräts führen kann.

Dieses Gerät ist funkentstört und in Übereinstimmung mit den in den einzelnen Ländern geltenden Sicherheitsvorschriften gebaut. Es dürfen keine Geräteteile verändert oder durch Nichtoriginalteile ersetzt werden.

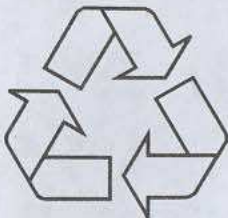
Reparaturen dürfen nur von Reparatur-Fachbetrieben ausgeführt werden. Neben der fachgerechten Reparatur gewährleistet der Fachbetrieb auch die elektrische Sicherheit und die elektromagnetische Verträglichkeit (Immunität gegen Funkstörungen).

Dieses Gerät wurde sowohl in bezug auf die verwendeten Materialien als auch auf den Produktionsprozeß umweltfreundlich hergestellt.

Sie können den Stromverbrauch senken, wenn Sie während des Nichtgebrauchs des Geräts auf den stand-by-Modus verzichten. Obwohl unter diesen Bedingungen der Stromverbrauch wirklich minimal ist, ist das vollständige Abschalten des Gerätes über den Netzschalter vorzuziehen.

Geben Sie die entladenen Batterien der Fernbedienung in die entsprechenden Behälter oder bei den vorgesehenen Sammelstellen ab. Verwenden Sie außerdem quecksilberfreie Batterien, entsprechend den Batterien der Erstausstattung des Geräts.

Bitte haben Sie Verständnis dafür, dass software- und übersetzungsbedingt geringfügige Schreibfehler vorkommen können.



HINWEISE UND VORSICHTSMASSNAHMEN

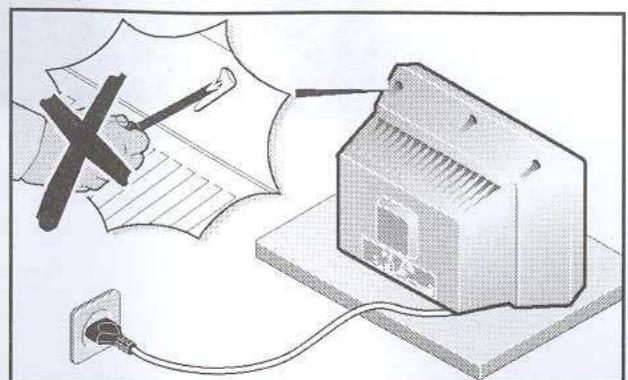
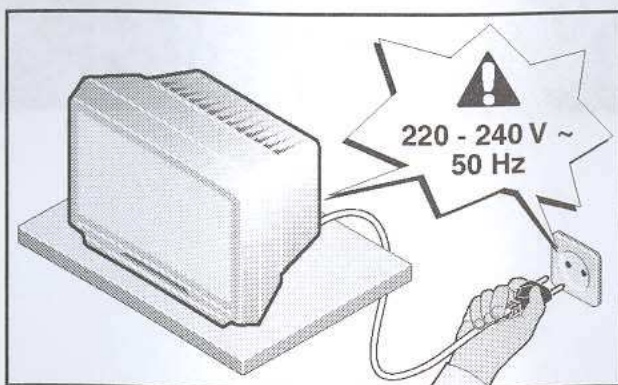
Der Hersteller übernimmt keinerlei Haftung für eventuelle Schäden, die durch unsachgemäßen Gebrauch des Gerätes, durch Mißachtung der in dieser Anleitung enthaltenen Bedienungsanweisungen oder durch am Gerät vorgenommene Veränderungen entstehen.

Überprüfen Sie, ob die verwendete Steckdose unbeschädigt ist und fest in der Wand sitzt.

Nur an Steckdosen anschliessen, die haushaltsüblichen Strom von 230V/50Hz liefern!

Öffnen Sie unter keinen Umständen das Gerät, da in seinem Innern gefährliche Spannungen vorhanden sind.

Sobald das Gerät ans Netz angeschlossen ist, stehen auch bei abgeschaltetem Gerät verschiedene Teile ständig unter Strom.

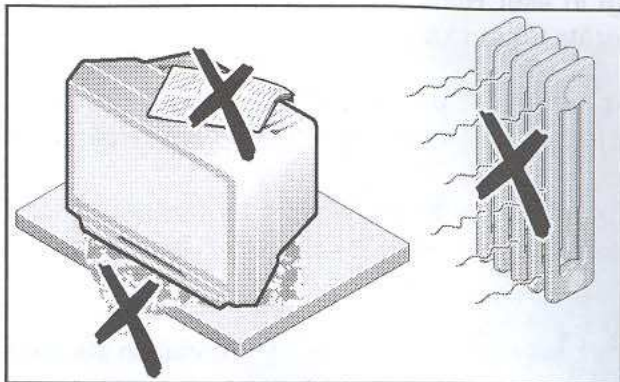


EINLEITUNG

C138203000.fm

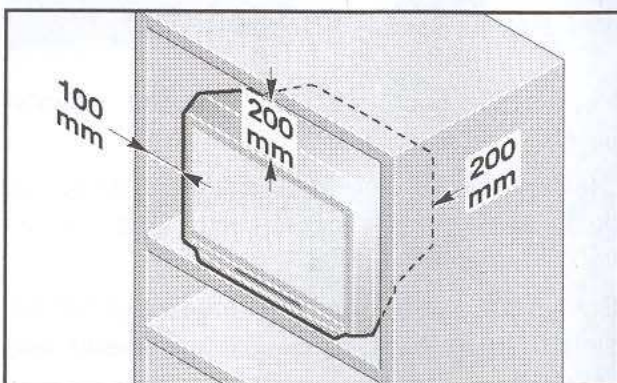
D

Lüftungsschlitze nicht abdecken. Keine Decken unter das Gerät legen. Die Luftzirkulation muss gewährleistet sein. Das Gerät keinen starken Wärmequellen aussetzen.



Falls Sie das Gerät von einem kalten Raum in einen warmen Raum stellen oder umgekehrt, schalten Sie es nicht direkt ein, sondern warten Sie erst eine geraume Zeit ab, bis sich das Gerät an die neue Temperatur angepasst hat.

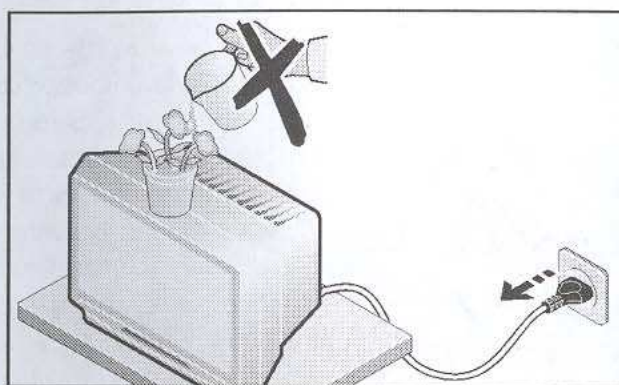
Bei Installation in einen Wandschrank muss an den Seiten und oberhalb des Geräts genügend Platz gelassen werden, um eine ausreichende Luftzirkulation zu gewährleisten.



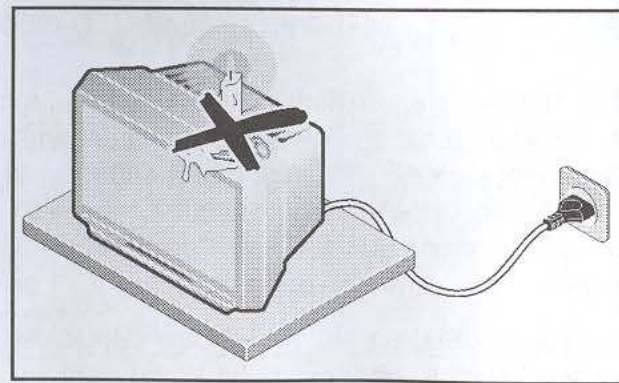
Keine Blumen auf das Gerät stellen. Durch verschüttetes Gießwasser können Sie einen lebensgefährlichen Stromschlag erhalten! Wasser kann das TV-Gerät beschädigen oder sogar zerstören!

Sollte das TV-Gerät nass geworden sein (es ist Wasser oder eine andere Flüssigkeit eingedrungen), fassen Sie das Gerät nicht an! Schalten Sie es sofort mit der Fernbedienung aus. Ziehen Sie den Netzstecker!

Vor der Weiterverwendung einen Service um Rat fragen.



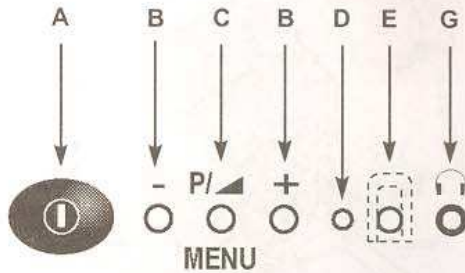
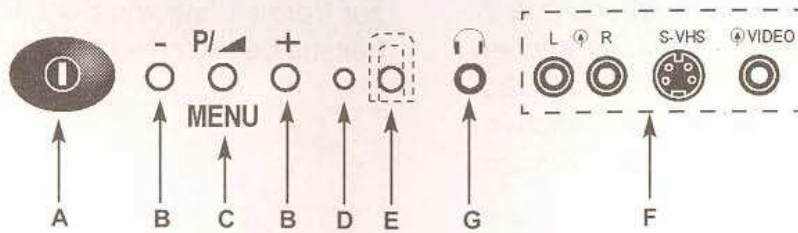
Offene Brandquellen, wie z.B. brennende Kerzen, dürfen nicht auf das Gerät gestellt werden.



BEDIENUNGSELEMENTE / ANSCHLÜSSE

C138209000.fm

D



A - Netzschalter

- Schaltet das Gerät auf Standby ein. Die Kontrollleuchte leuchtet dann rot.
- Schaltet das Gerät vollständig aus.

B - Programmtasten +/-, Lautstärke +/- und Einschalten, wenn die Kontroll-lampe rot leuchtet. (siehe MENU-Taste)

C - MENU-Taste
Blendet die Lautstärkeanzeige ein. Während der Einblendung kann mit (+) oder (-) die Lautstärke eingestellt werden. Die Einblendung erlischt autom. nach ca. 3 Sekunden.

D - Kontrolllampe
Grünes Licht – Gerät eingeschaltet
Rotes Licht – Gerät in Bereitschaft (Standby)

E - Fernbedienungsempfänger

F - Eingangsbuchsen

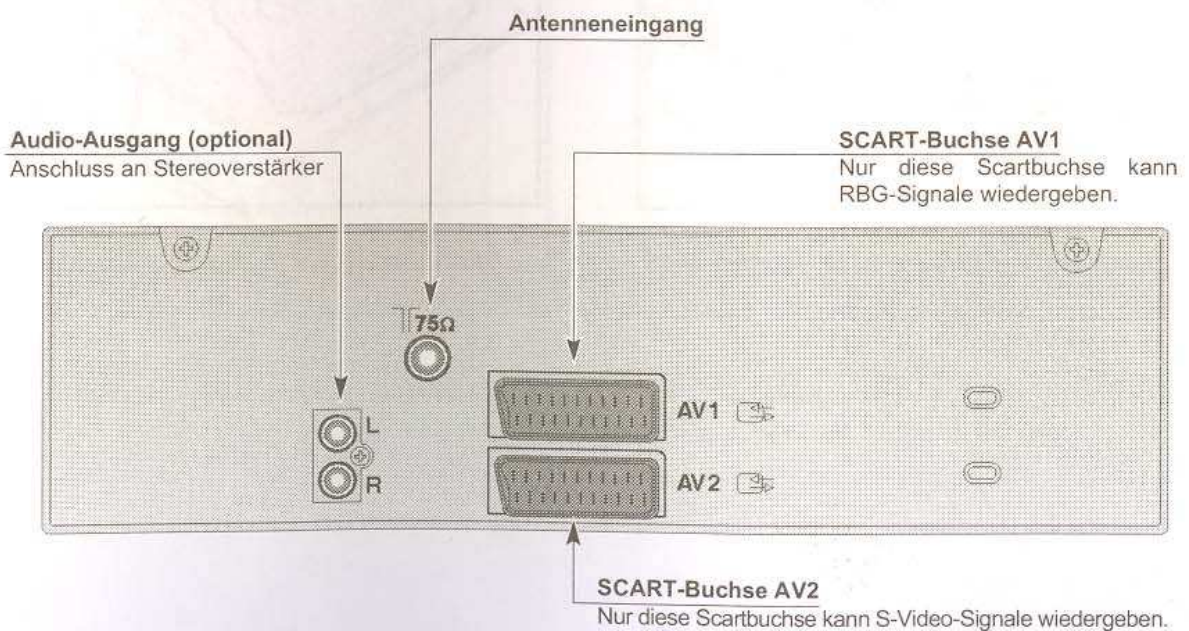
G - Kopfhöreranschluss

Anschluss eines Kopfhörers mit 3,5mm-Stecker

Die '-'- und '+'-Tasten haben 2 Funktionen. Sie können TV-Programme vorwärts u. rückwärts schalten, oder die Lautstärke einstellen. Die MENU-Taste am Gerät schaltet zwischen diesen beiden Funktionen hin und her.

Das ist die einzige Funktion der MENU-Taste am Gerät. Die MENU-Taste auf der Fernbedienung bietet weitere Funktionen.

RÜCKSEITE



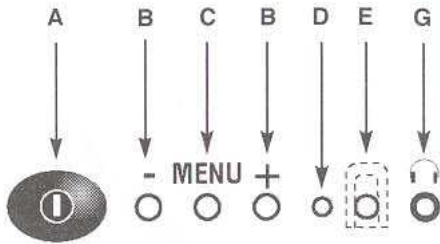
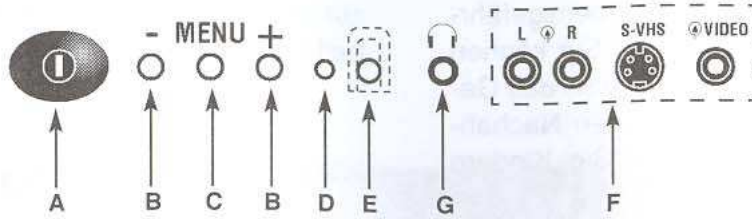
Audio-Ausgang (optional)
Anschluss an Stereoverstärker

SCART-Buchse AV1
Nur diese Scartbuchse kann RGB-Signale wiedergeben.

SCART-Buchse AV2
Nur diese Scartbuchse kann S-Video-Signale wiedergeben.

Beide Scartbuchsen können ein NTSC-Signal wiedergeben.

D



A - Netzschalter

1. Schaltet das Gerät auf Standby ein. Die Kontrollleuchte leuchtet dann rot.
2. Schaltet das Gerät vollständig aus.

B - Programmtasten +/-, Lautstärke +/- und Einschalten, wenn die Kontroll-lampe rot leuchtet. (siehe MENU-Taste)

C - MENU-Taste

Blendet die Lautstärkeanzeige ein. Während der Einblendung kann mit (+) oder (-) die Laut-

stärke eingestellt werden. Die Einblendung erlischt autom. nach ca. 3 Sekunden.

D - Kontrollampe

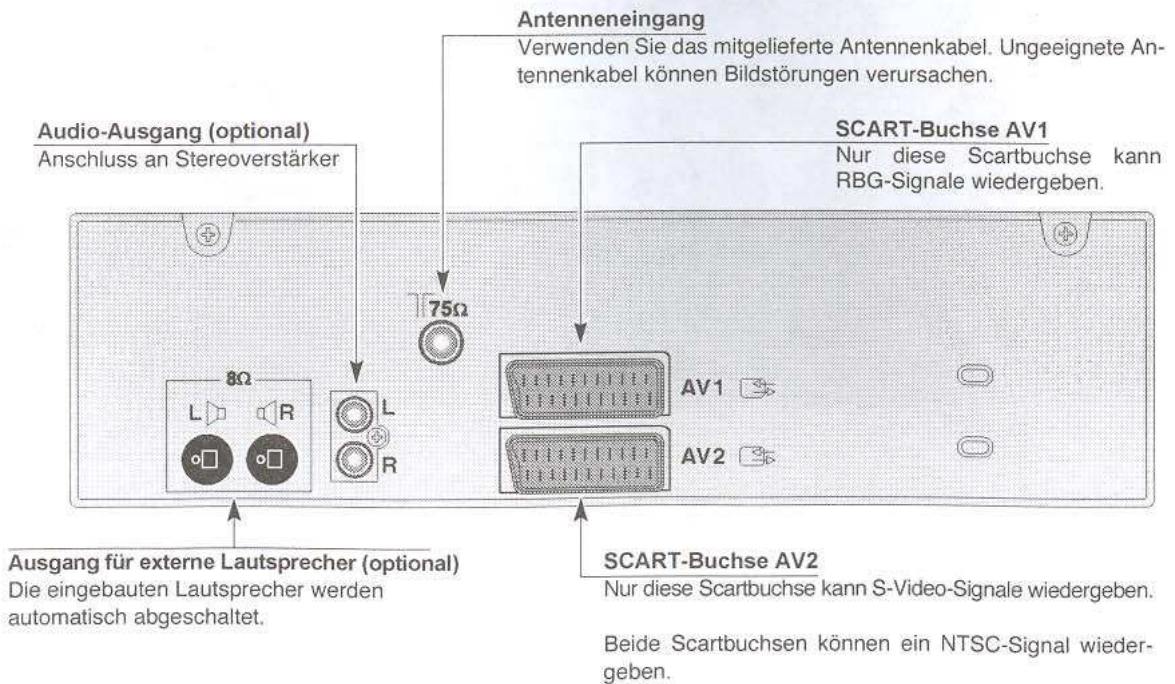
Grünes Licht – Gerät eingeschaltet
Rotes Licht – Gerät in Bereitschaft (Standby)

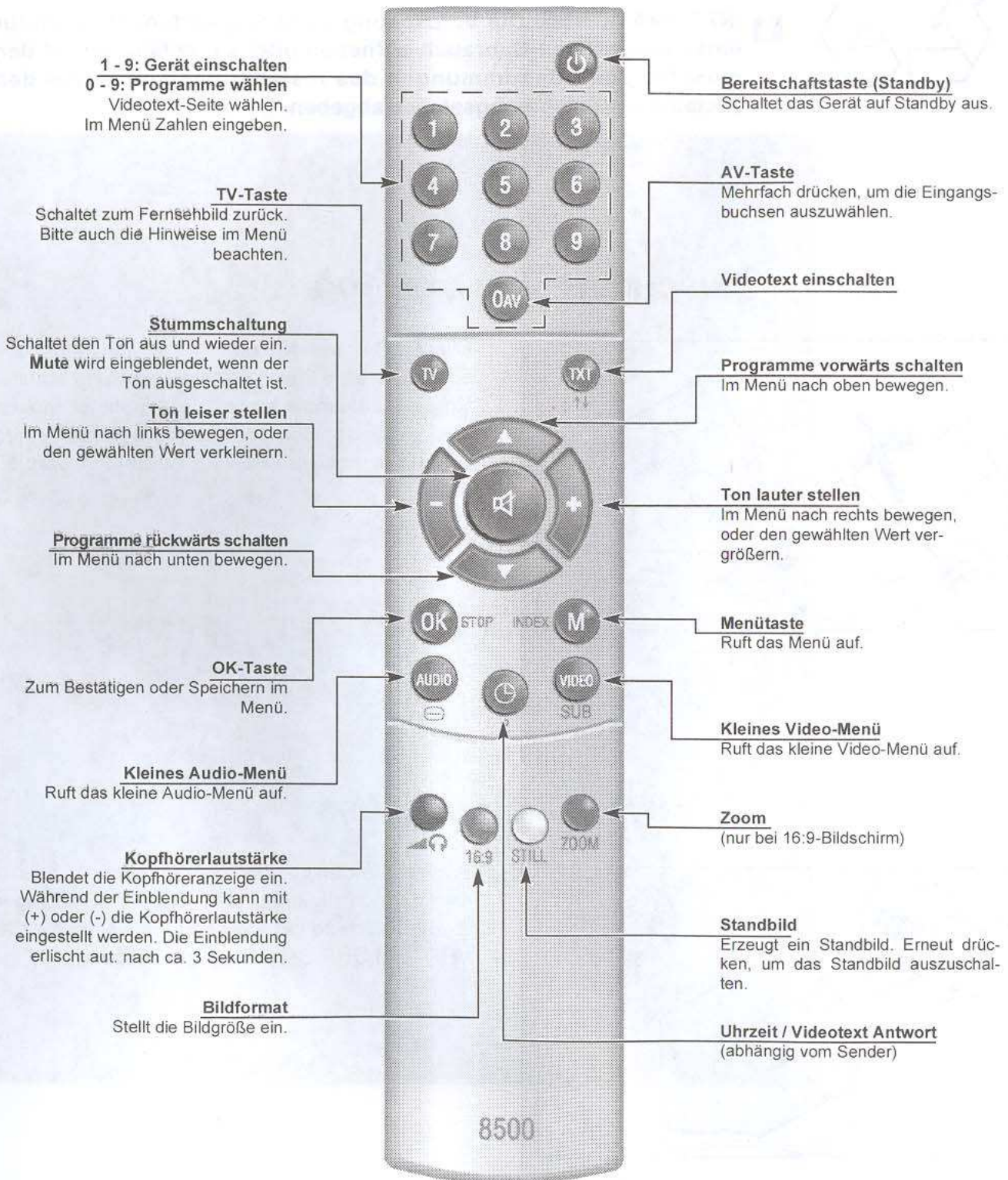
E - Fernbedienungsempfänger

F - Eingangsbuchsen

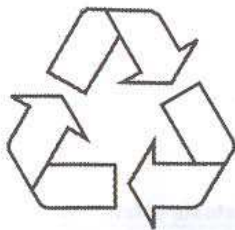
G - Kopfhöreranschluss
Anschluss eines Kopfhörers mit 3,5mm-Stecker

RÜCKSEITE



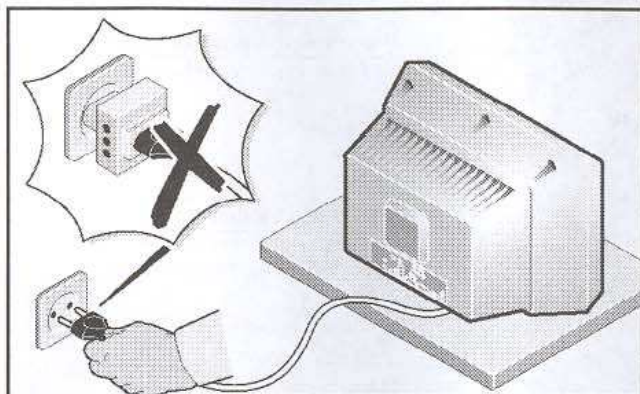


D

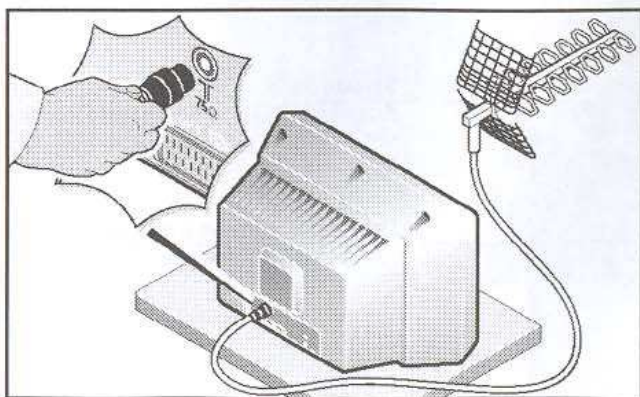
**Vorbemerkung**

Das Gerät vorsichtig aus der Verpackung entnehmen und am vorgesehenen Installationsort aufstellen.

i **INFORMATIONEN:** Die Verpackung nicht wegwerfen, sondern für einen zukünftigen Gebrauch aufheben oder sie entsprechend den einschlägigen Bestimmungen des Installationslandes bei den zuständigen Entsorgungsstellen abgeben.

ANSCHLUSS ANS STROMNETZ

Führen Sie den Netzstecker in die Steckdose ein und prüfen Sie, ob ein sicherer und stabiler Kontakt zustande kommt. Vielfachsteckdosen sind zu vermeiden, da sie nicht immer einen wirkungsvollen elektrischen Kontakt gewährleisten.

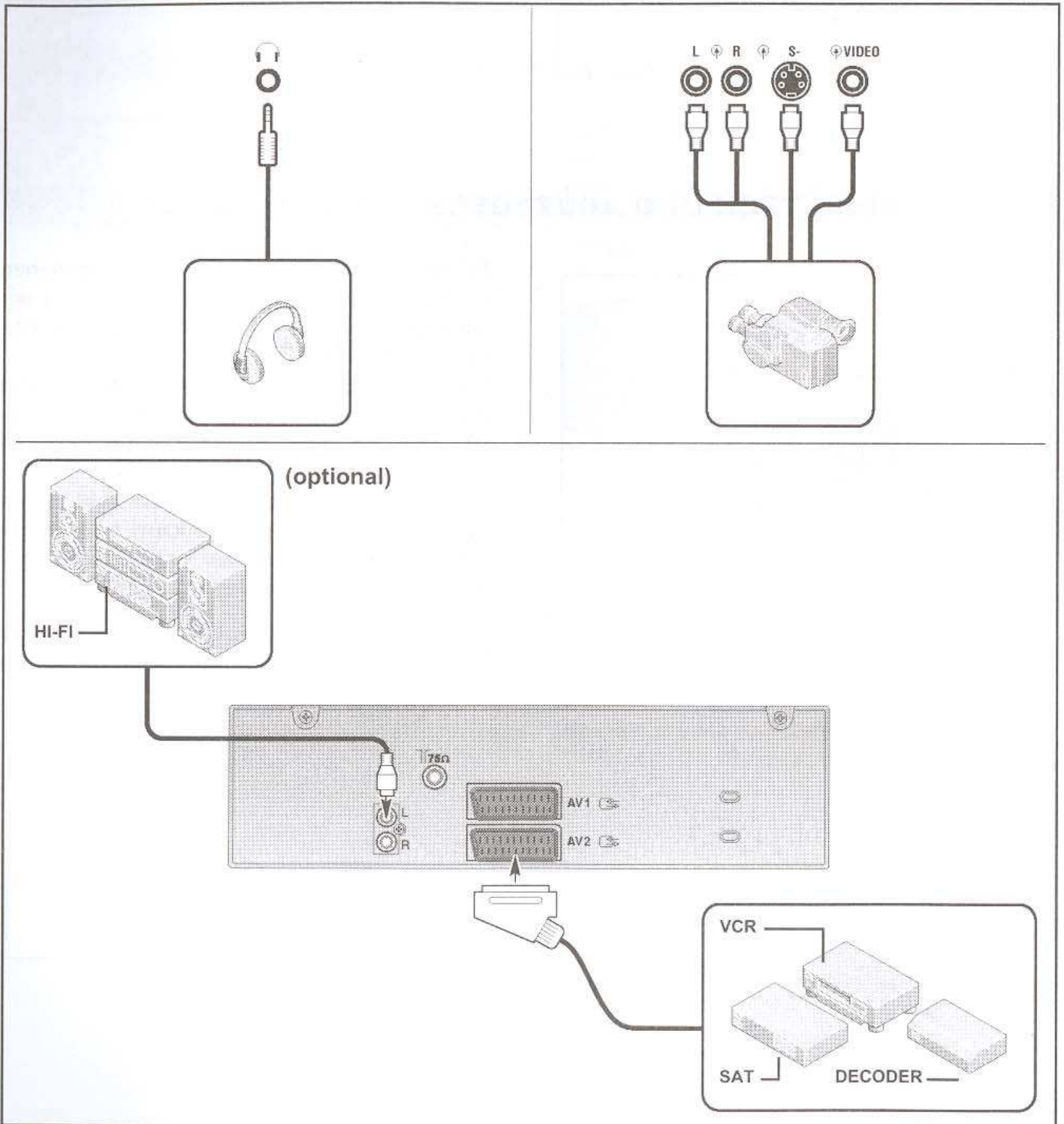
ANTENNENANSCHLUSS

Führen Sie den Stecker des Antennenkabels in die Standardbuchse (75 W) Γ auf der Geräterückseite ein. Diese Buchse steht für alle VHF- und UHF-Bereiche zur Verfügung.

ANSCHLUSS ANDERER AUDIO/VIDEO-GERÄTE

Dieses Gerät besitzt Anschlüsse für externe Geräte (z. B. Videorecorder, Kamera, Satelliten-Programmempfänger, Decoder, Verstärker, Kopfhörer, PC, Videogame usw.), damit Sie Ihr Audio/Video-System ergänzen und voll ausnutzen können.

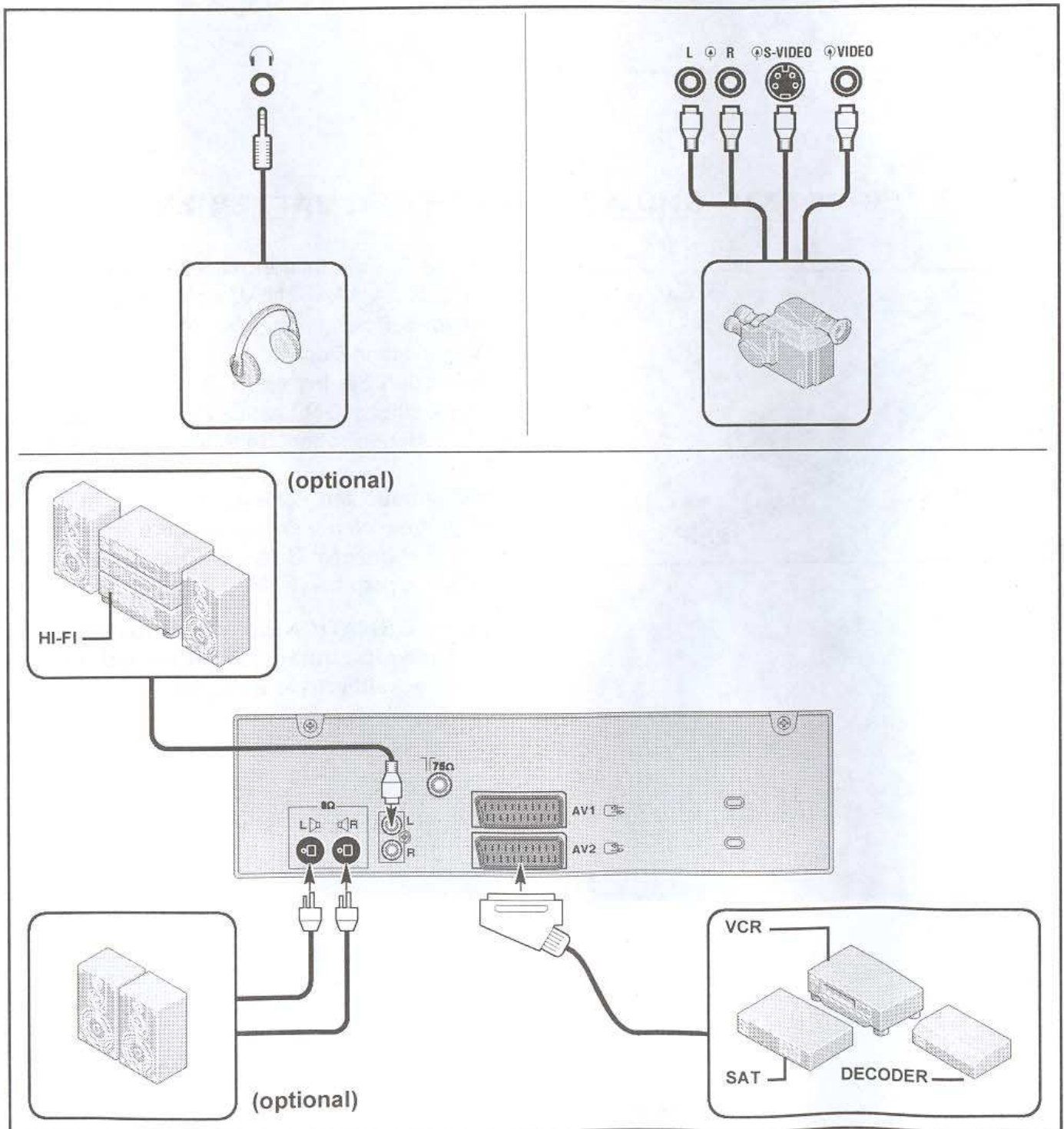
i **INFORMATIONEN:** Unterbrechen Sie vor Ausführung der Anschlüsse die Stromversorgung des Fernsehers. Konsultieren sie die Bedienungsanleitungen der externen Geräte.



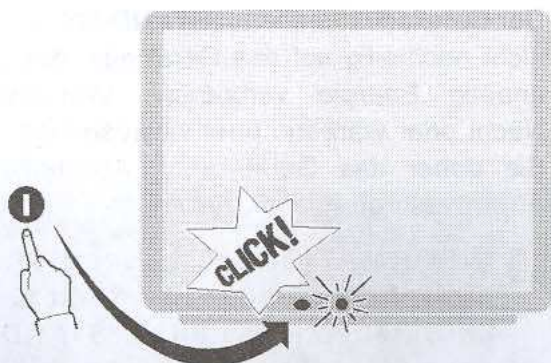
ANSCHLUSS ANDERER AUDIO/VIDEO-GERÄTE

Dieses Gerät besitzt Anschlüsse für externe Geräte (z. B. Videorecorder, Kamera, Satelliten-Programmempfänger, Decoder, Verstärker, Kopfhörer, PC, Videogame usw.), damit Sie Ihr Audio/Video-System ergänzen und voll ausnutzen können.

i **INFORMATIONEN:** Unterbrechen Sie vor Ausführung der Anschlüsse die Stromversorgung des Fernsehers. Konsultieren sie die Bedienungsanleitungen der externen Geräte.



STROMVERSORGUNG EIN- UND AUSSCHALTEN



Einschalten

Drücken Sie den Netzschalter. Die Kontrollleuchte leuchtet rot auf. Das Gerät ist jetzt in Standby. Standby bedeutet: das Gerät ist noch nicht komplett eingeschaltet.

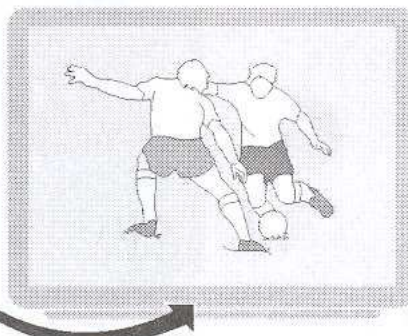
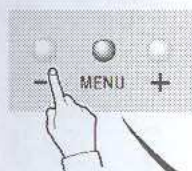
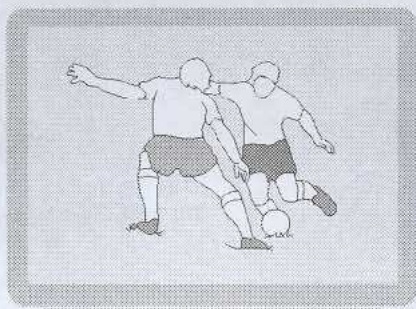
Es wartet auf weitere Befehle, z.B. von der Fernbedienung. In diesem Zustand verbraucht das Gerät ständig ca. 3 Watt. Sie können das Gerät jetzt mit der Fernbedienung bedienen (siehe unten).

Ausschalten

Sparen Sie Strom!

Schalten Sie das Gerät möglichst immer mit dem Netzschalter aus. Wenn Sie mit dem Netzschalter ausschalten, wird kein Strom mehr verbraucht. Für den Betrieb ist es nicht notwendig, das Gerät ständig auf Standby eingeschaltet zu lassen. Es schadet dem Gerät nicht, wenn es ausgeschaltet wird.

GERÄT EINSCHALTEN



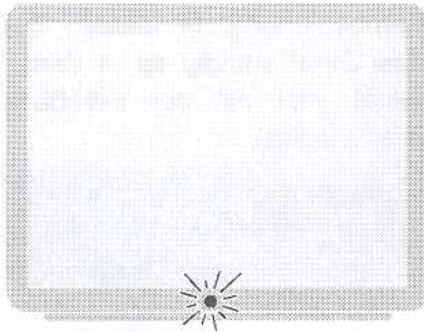
Mit der Fernbedienung:

- Drücken Sie eine der schwarz markierten Tasten einmal. Die Kontrollleuchte erlischt. Falls schon ein Sender empfangen wird, erscheinen Bild und Ton nach ca. 6 Sekunden.

Am Gerät:

- Drücken Sie eine der Tasten (+ oder -) einmal. Die Kontrollleuchte erlischt. Falls schon ein Sender empfangen wird, erscheinen Bild und Ton nach ca. 6 Sekunden.

i **INFORMATIONEN:** Wenn Sie das Gerät nach dem Kauf zum ersten Mal benutzen, erscheint automatisch das "Anwahl der sprache"-Menü (siehe Seite 14, Punkt 2).

AUSSCHALTEN DES GERÄTS

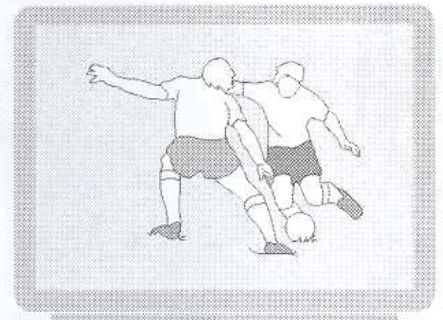
- Drücken Sie der Taste auf der Fernbedienung. Das rote Licht der Kontrollampe leuchtet auf, das Fernsehbild wird ausgeblendet und das Gerät stellt sich in den Bereitschaftsmodus (STAND-BY).

Der Bereitschaftsmodus (STAND-BY) wirkt sich nicht nachteilig auf das Gerät aus, das jedoch unnötig Energie verbraucht. Während der Nacht oder während Ihrer Abwesenheit sollten Sie daher das Gerät durch Abschalten der Stromversorgung ausschalten.

i **INFORMATIONEN:** Lassen Sie aus Sicherheitsgründen das Gerät niemals im Bereitschaftsmodus (STAND-BY), wenn Sie in Urlaub fahren oder über längere Zeit abwesend sind.

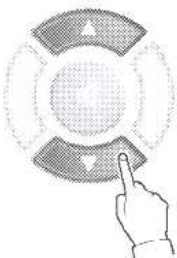
PROGRAMMIERTES AUSSCHALTEN (SLEEP TIMER)

- 1 - Drücken Sie die Taste M.

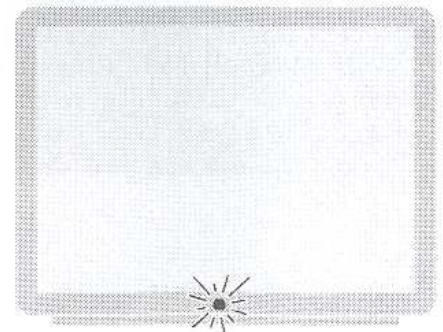


- 3 - Drücken Sie die Taste TV, um das Menü zu verlassen.

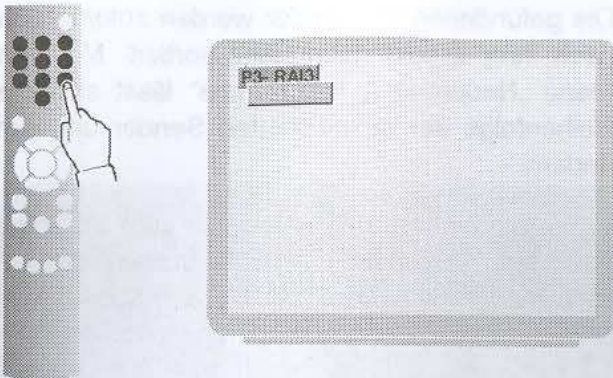
i **INFORMATIONEN:** Um den Sleptimer auszuschalten, drücken Sie in Schritt 2 die Tasten so oft, bis "Aus" angezeigt wird.



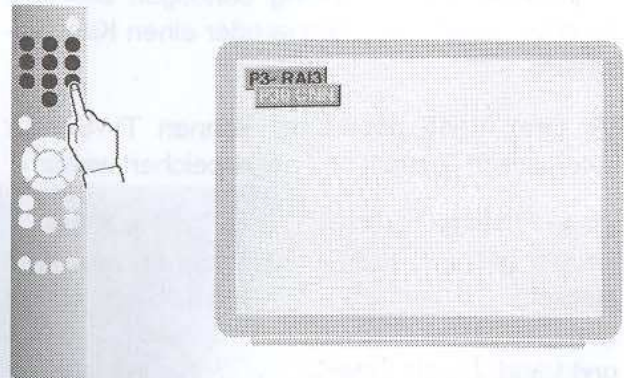
- 2 - Drücken Sie eine der Tasten ▲▼ so oft, bis die gewünschte Zeit angezeigt wird. Maximal können 2h eingestellt werden.



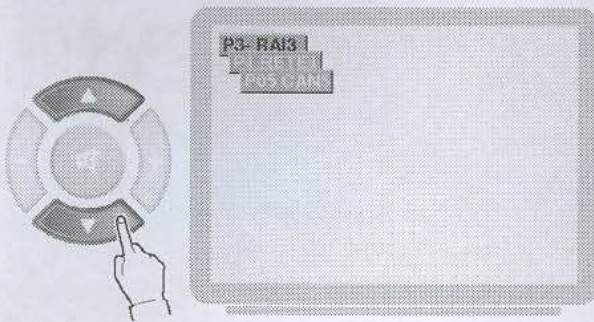
- 4 - Nach Ablauf der eingestellten Zeit schaltet das Gerät in STANDBY aus.

PROGRAMME WÄHLEN**Programm 0÷9**

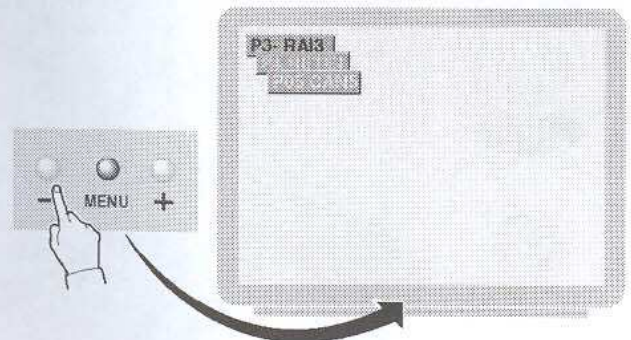
- Drücken Sie die gewünschte numerische Taste; es erscheint die eingegebene Ziffer gefolgt von einem kleinen Strich. Wenn nicht innerhalb kurzer Zeit eine andere numerische Taste gedrückt wird, wird das gewählte Programm gezeigt.

**Programme 10÷99**

- Geben Sie die gewünschte Nummer ein, indem Sie die beiden numerischen Tasten nacheinander drücken; das gewählte Programm wird gezeigt.

PROGRAMME VORWÄRTS ODER RÜCKWÄRTS SCHALTEN**Von der Fernbedienung aus:**

- drücken Sie eine der Tasten ▲▼; bei jedem Tastendruck wird die vorangegangene oder nachfolgende Position aufgerufen.

**Vom Gerät aus:**

- drücken Sie eine der Tasten (+/-); bei jedem Tastendruck wird die vorangegangene oder nachfolgende Position aufgerufen.

AUTOMATISCHE SENDERSUCHE ATS

C238203000.fm

D

Mit dem eingebauten Hyperband-Kabel-Tuner können Sie unverschlüsselte analoge TV-Sender empfangen. Zum Empfang benötigen Sie eine Zimmer- oder Dachantenne oder einen Kabelanschluss.

Mit dem Menü „Einstellung“ können TV-Sender automatisch gesucht und abgespeichert werden.

Diese Funktion heißt ATS (Auto Tuning System). Bereits gespeicherte Sender werden vom ATS gelöscht. Sie benutzen ATS deshalb nur für die Erst-Installation. Das ATS fragt nach Sprache und Land. Durch Eingabe der Sprache erscheint das OSD (On Screen Display- die Bildschirmanzeige) in der gewünschten Sprache. Durch Eingabe des Landes wird das Farbsystem (PAL/

SECAM) und das länderspezifische Tonsystem (BG / DK / L / I) automatisch richtig gewählt.

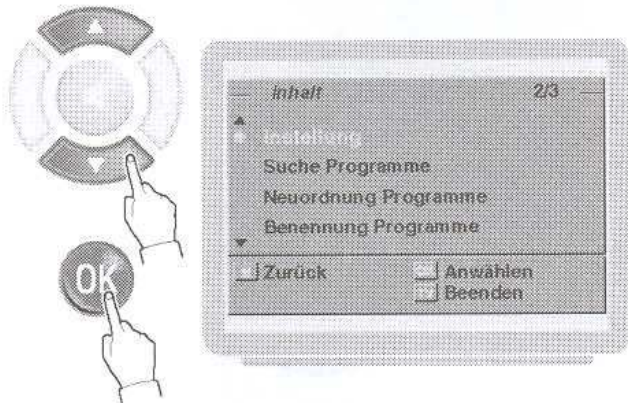
Die gefundenen TV-Sender werden automatisch nach ihrer Empfangsfrequenz sortiert. Mit dem Menü „Neuordnung Programme“ lässt sich die Reihenfolge der gespeicherten Sender bequem ändern.

Wenn Sie einen Satellitenreceiver zum Empfang benutzen, können Sie die Sendersuche nicht nutzen. Alle Sender werden bereits vom Satellitenreceiver empfangen und sind dort gespeichert.

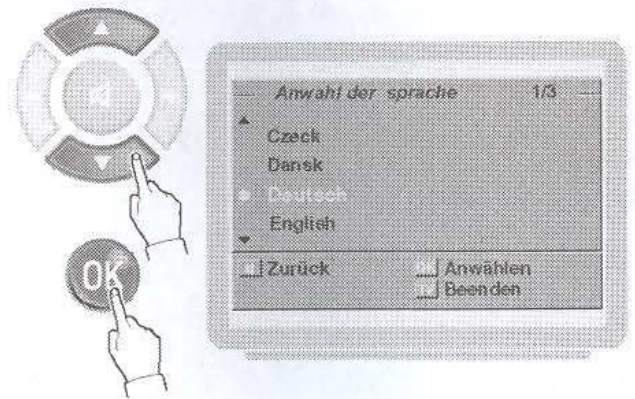
Lesen Sie nach im Kapitel „Spezialfunktionen“ unter „Einstellung der Videoquelle für die Einschaltung.“

LAND UND SPRACHE EINSTELLEN

Stellen Sie Ihr Land und Ihre Sprache ein. Das Bildschirmmenü erscheint dann in Ihrer Sprache.



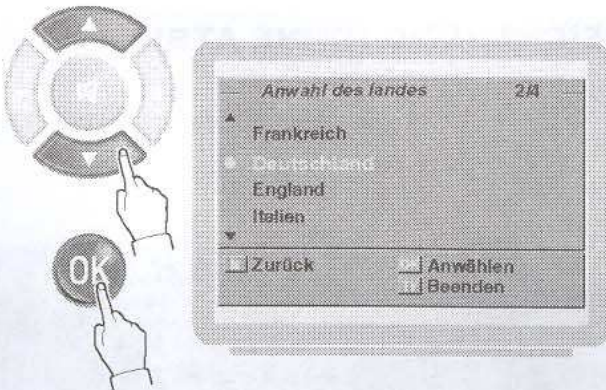
- 1 - Wählen Sie **Einstellung**. Drücken Sie **OK**.



- 2 - Wählen Sie die Sprache mit **▲** oder **▼**.

- 3 - Bestätigen Sie mit der **OK**-Taste.

i **INFORMATIONEN:** Wenn Sie das Gerät nach dem Kauf zum ersten Mal einschalten, erscheint automatisch das Bild 2. Stellen Sie dann die Sprache ein.



4 - Wählen Sie das Land mit ▲ oder ▼.

5 - Bestätigen Sie mit der OK-Taste.

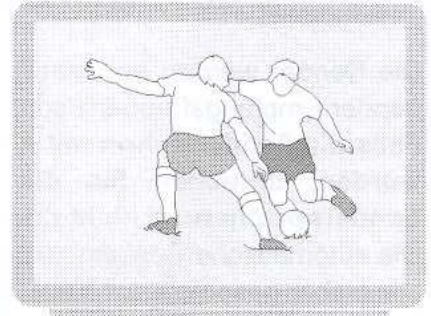
ATS warnt Sie jetzt, daß alle bisher gespeicherten Sender gelöscht werden. Sie können ATS jetzt noch abbrechen. Drücken Sie dazu die TV-Taste.

ATS wird abgebrochen. Es werden keine Sender gelöscht.

Nachdem Sie die Warnung gelesen haben, starten Sie ATS mit der OK-Taste.

Nach dem ersten Zyklus startet der zweite Zyklus automatisch. Im zweiten Zyklus sucht ATS französische Sender der SECAM-Norm. Dies ist nur dann erforderlich, wenn Sie in einem Grenzgebiet wohnen, in dem Sie solche Sender empfangen können.

Sie können diesen zweiten Zyklus jederzeit abbrechen, wenn Sie keine SECAM Sender empfangen können oder wollen.



Drücken Sie die TV-Taste. ATS wird beendet. Alle bisher gefundenen Sender werden gespeichert.

Hinweis:

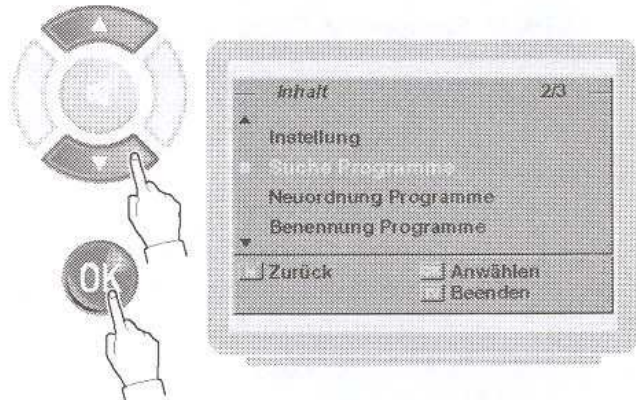
Wenn Sie das Gerät nach dem Kauf zum ersten Mal benutzen, wird ATS ohne Warnmeldung starten. Eine Warnung ist nicht erforderlich, da ja noch keine Sender gespeichert sind, die gelöscht werden könnten.

AUTOMATISCHE SENDERSPEICHERUNG (OHNE ATS)

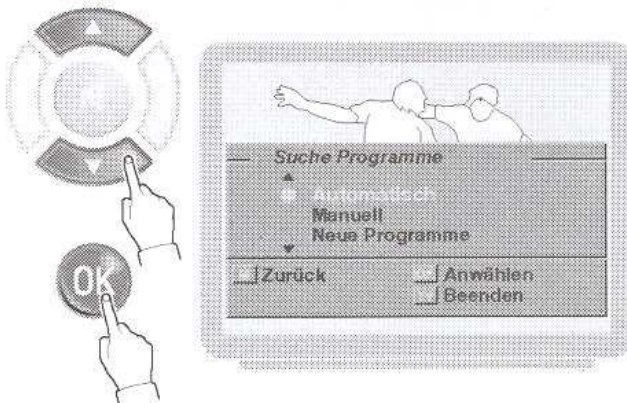
Die Sender werden automatisch nach aufsteigender Empfangsfrequenz sortiert.

Falls die Sender schon mit ATS gespeichert wurden, brauchen Sie die automatische Senderspeicherung nicht durchzuführen!

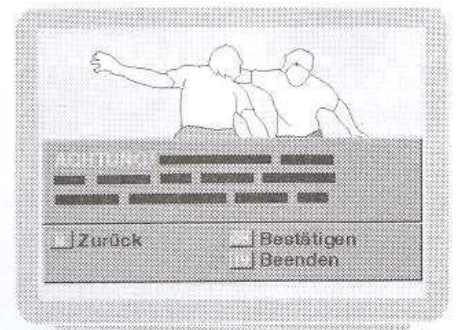
Die automatische Senderspeicherung löscht alle bisher gespeicherten Sender!



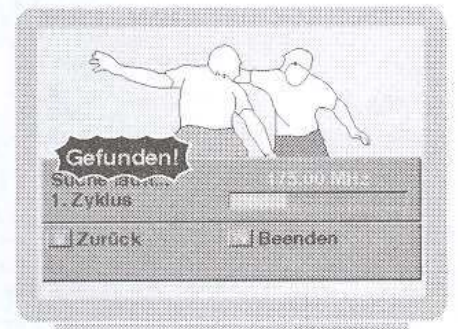
- 1 - Wählen Sie "SUCHE PROGRAMME". Drücken Sie OK.



- 2 - Drücken Sie OK.
Ein Warnhinweis erscheint.
Sie können die automatische Sendersuche jetzt mit der TV-Taste abbrechen. Die bisher gespeicherten Sender werden dann nicht gelöscht.



- 3 - Nachdem Sie den Warnhinweis gelesen haben, können Sie den automatischen Sendersuchlauf mit der OK-Taste starten.



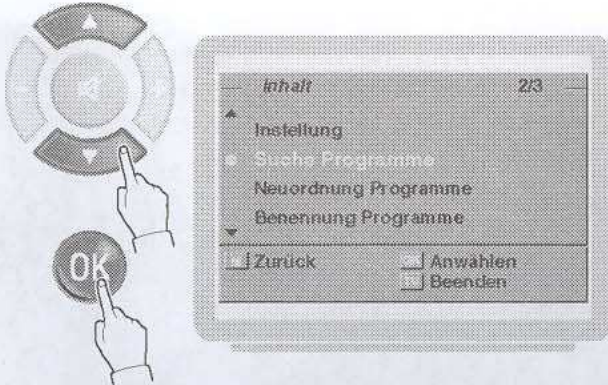
Bei jedem gefundenen Sender erscheint in roter Schrift "GEFUNDEN" und die entsprechende Frequenz.

i INFORMATIONEN: bei Vorhandensein vieler empfangbarer Sender können diese Vorgänge einige Minuten dauern.

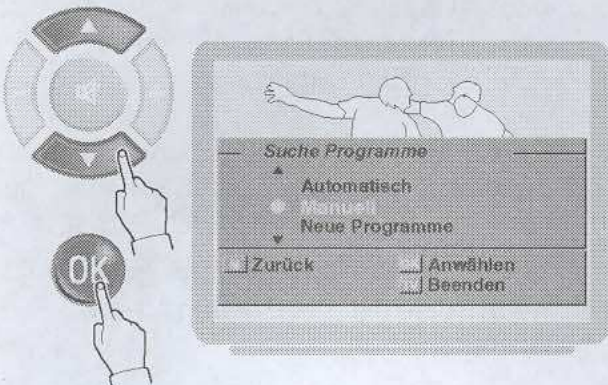
Um nur einen Teil der empfangbaren Sender zu speichern, können Sie die Suche mit der TV-Taste unterbrechen. Nur die bis dahin gefundenen Sender werden gespeichert.

MANUELLE SENDERSUCHE

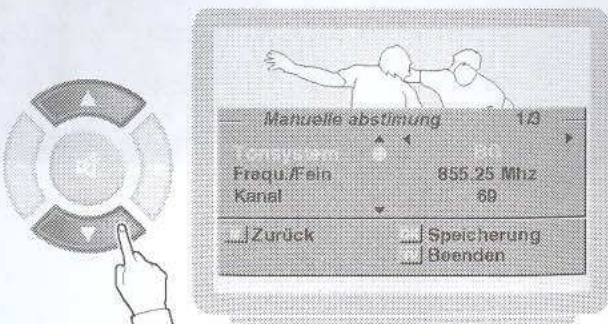
ATS speichert alle Sender automatisch. Sender, die unter ungünstigen Umständen nicht von ATS gespeichert wurden, können hier eingestellt werden.



- 1 - Wählen Sie "SUCHE PROGRAMME".
Drücken Sie OK.



- 2 - Drücken Sie eine der Tasten ▲▼, bis Sie die Funktion "MANUELL" angewählt haben und drücken Sie die Taste OK zur Bestätigung; es wird das Menü "Manuelle Abstimmung" angezeigt.



- 3 - Drücken Sie eine der Tasten ▲▼, bis Sie die gewünschte Funktion gewählt haben.

Tonsystem - Das Gerät ist bereits für mehrere Tonsysteme ausgerüstet. Falls noch nicht geschehen, stellen Sie für Deutschland das Tonsystem BG ein. Empfangen Sie Sender aus anderen Ländern, kann es sein, daß kein Ton zu hören ist. Wählen Sie dann bitte das für das jeweilige Land gültige Tonsystem. Ist das Tonsystem nicht bekannt, drücken Sie mehrfach die (+)-Taste.

Warten Sie jeweils einen kleinen Augenblick, bis sich das Tonsystem neu eingestellt hat. Sobald Sie den Fernsehton hören, haben Sie das richtige Tonsystem eingestellt. Falls Sie auf diese Art keinen Ton einstellen können, wird die Tonnorm dieses Senders nicht unterstützt.

Hinweise:

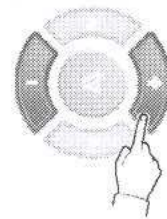
- Werden SECAM-Sender empfangen, dann wählen Sie unter "Tonsystem" **L** (für Frankreich).
- Werden Sender aus Osteuropa empfangen, dann wählen Sie unter "Tonsystem" **DK**.

Frequenz / Fein

Hier geben Sie mit der 10er-Tastatur die Frequenz des gewünschten Senders ein.

Kanal

Drücken Sie die ▼-Taste, um in die Kanal-Zeile zu gelangen. Ist die Frequenz des gewünschten Senders nicht bekannt, können Sie die Kanäle einzeln vorwärts oder rückwärts schalten. Drücken Sie so oft die (+) oder (-)-Taste, bis der gewünschte Sender erscheint.



□ S. 2/3

Format - Das Bildformat (z.B.: 4:3 oder 16:9).

Die Optionen sind:

Normal das Bildformat ist unveränderlich.

Auto das Bildformat wird vom Sender durch ein Videotextsignal aktualisiert (wenn dieser Dienst verfügbar ist).

Decoder - Für analoge PayTV-Decoder, z.B. in Spanien. Nicht für Premiere-Empfänger.

Decoder an AV1 anschließen u. "JA" wählen.

Programm-Die Position, wo der Sender gespeichert wird (max. 99 Positionen).

□ S. 3/3

Following-Sie wollen einen Videorecorder oder Satellitenempfänger ohne Zuhilfenahme eines Scartkabels anschließen. Bild und Ton sollen nur über das Antennenkabel zum TV-Gerät übertragen werden.

Hinweis:

Wir empfehlen diesen Anschluß nicht. Technisch bedingt ist dieser Anschluß schwierig und umständlich durchzuführen, die Bildqualität ist etwas schlechter, als bei Scartkabelanschluß. Stereovideorecorder oder Satellitenempfänger können den Stereoton über das Antennenkabel nicht übertragen. Die Tonübertragung erfolgt immer in Mono. Wir wollen hier nur zeigen, daß diese Anschlußart möglich ist, und wie Following dabei helfen kann.

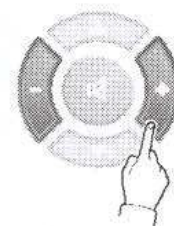
Videorecorder (oder Satellitenempfänger, Videospiele o.ä.) haben einen TV-Sender eingebaut. Falls eine Bild- und Tonübertragung über Scartkabel nicht möglich ist, weil das Gerät keine Scartbuchse hat, kann dieser eingebaute Sender zur Bild- und Tonübertragung genutzt werden. Er sendet auf einer Frequenz im UHF-Bereich, meistens Kanal 36. Diese Frequenz wird i.a. nicht sehr stabil auf einem bestimmten Wert festgehalten. Die Sendefrequenz kann sich selbständig ändern, z.B. durch Erwärmung des Gerätes, oder einfach so, von Zeit zu Zeit. Ohne besondere Hilfsmaßnahmen würde dann z.B.

die Farbe ausfallen. Das übertragene Bild erschiene schwarz/weiß. Um diese Frequenzänderung auszugleichen, schalten Sie Following ein. Der Fernseher stimmt sich bei einer Frequenzänderung automatisch nach. Das Bild ändert sich also nicht. Es erscheint immer in Farbe.

Standardmäßig ist Following ausgeschaltet.

Schalten Sie Following ein, wenn Sie ein Gerät wie oben beschrieben anschließen.

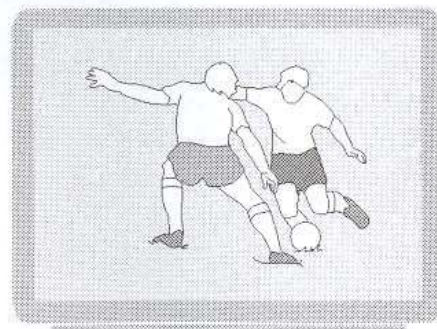
Drücken sie dazu die (+ oder -)-Taste.



4 - Drücken Sie die Taste OK, um die Abstimmung zu speichern; zur Bestätigung wird einige Sekunden lang in roter Schrift "GESPEICHERT" angezeigt.

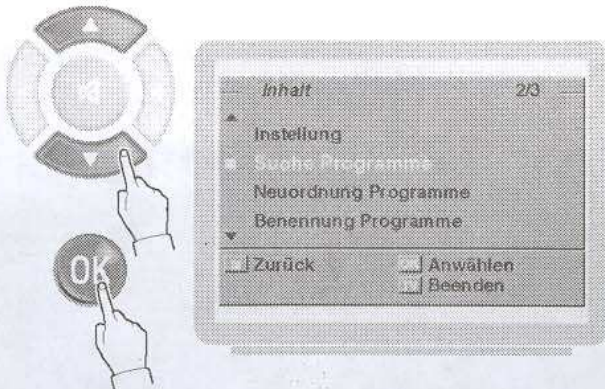
5 - Es wird das Menü für die Benennung der Programme angezeigt. Vgl. Sie hierzu den Abschnitt "SENDERNAMEN EINGEBEN ODER ANDERN".

Wiederholen Sie die Abstimmung für alle gewünschten Sender.

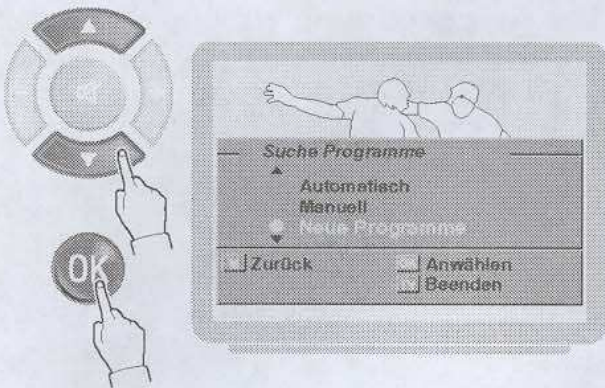


6 - Drücken Sie die Taste TV, um das Menü zu verlassen.

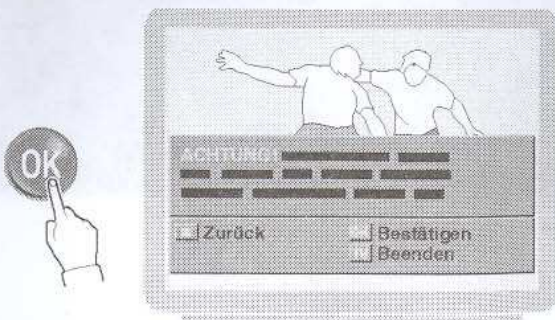
NEUE SENDER SUCHEN



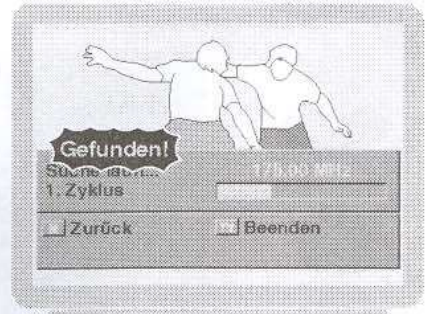
1 - Wählen Sie im Menü "Inhalt" "SUCHE PROGRAMME" und drücken Sie die Taste OK.



2 - Drücken Sie eine der Tasten ▲▼, bis Sie die Funktion "NEUE PROGRAMME" gewählt haben und drücken Sie die Taste OK zur Bestätigung; es erscheint die Meldung, daß die automatische Suche neuer Programme in Kürze eingeleitet wird.



3 - Drücken Sie die Taste OK, um die automatische Suche einzuleiten.



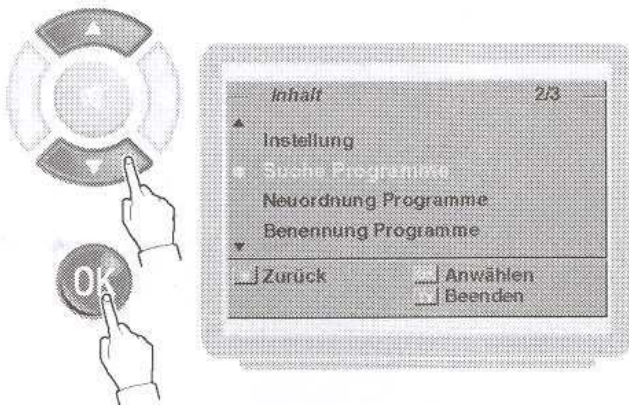
Bei jedem gefundenen Sender erscheint in roter Schrift "GEFUNDEN" und die entsprechende Frequenz.

i **INFORMATIONEN:** bei Vorhandensein vieler empfangbarer Sender können diese Vorgänge einige Minuten dauern.

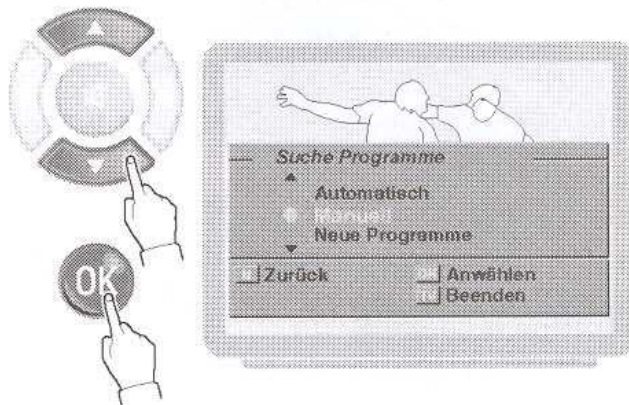
Am Ende wird der im Programm Nr. 1 befindliche Sender angezeigt.

Um nur einen Teil der empfangbaren Sender zu speichern, die Suche durch Drücken der Taste TV unterbrechen. Nur die bis zu diesem Zeitpunkt gefundenen Sender werden identifiziert und mit den Programmpositionen assoziiert.

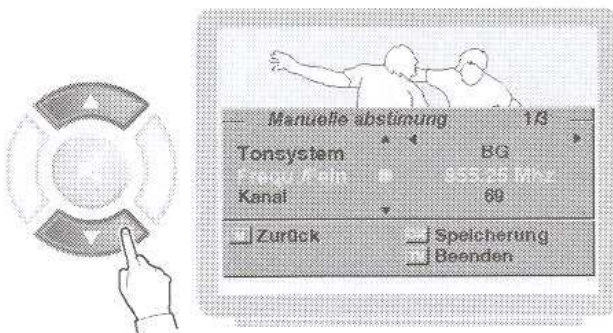
SENDERFEINABSTIMMUNG



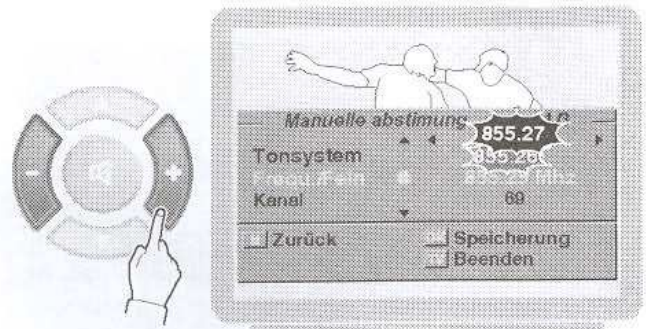
1 - Wählen Sie im Menü "Inhalt" "SUCHE PROGRAMME" und drücken Sie die Taste OK.



2 - Drücken Sie eine der Tasten ▲▼, bis Sie die Funktion "MANUELL" gewählt haben und drücken Sie die Taste OK zur Bestätigung; es wird das Menü "Manuelle Abstimmung" angezeigt.

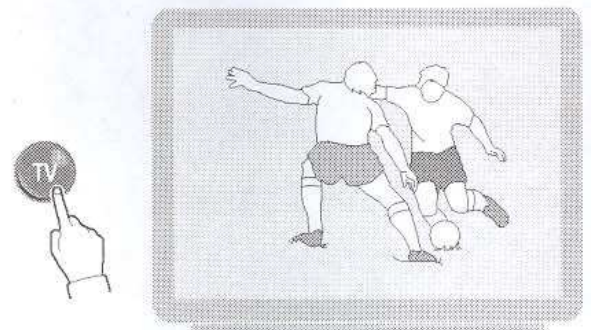


3 - ▲ oder ▼ so oft drücken, bis „Fein“ markiert ist.



4 - Drücken Sie eine der Tasten +/-, bis Sie das gewünschte Resultat erhalten.

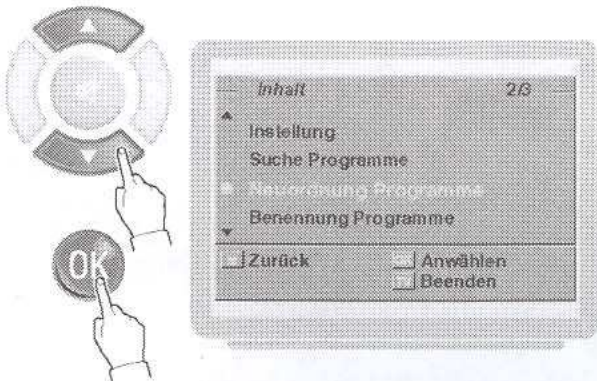
5 - Drücken Sie die Taste OK, um die Abstimmung zu speichern; zur Bestätigung wird einige Sekunden lang in roter Schrift "GESPEICHERT" angezeigt.



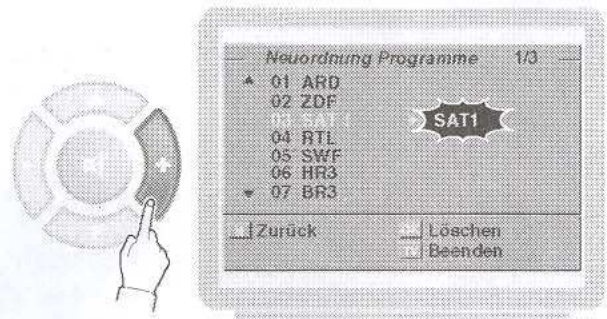
i **INFORMATIONEN:** Sie können jederzeit auch ohne Durchführung von Änderungen das Menü verlassen.

6 - Drücken Sie die Taste TV, um das Menü zu verlassen.

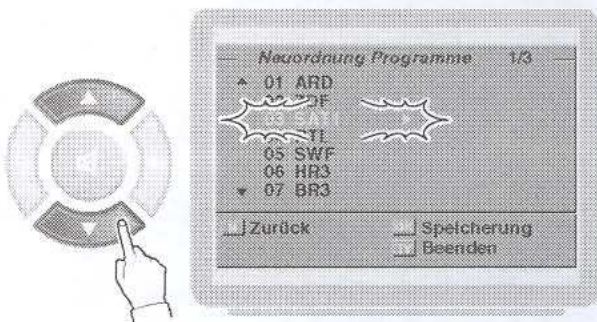
REIHENFOLGE DER PROGRAMME ANDERN



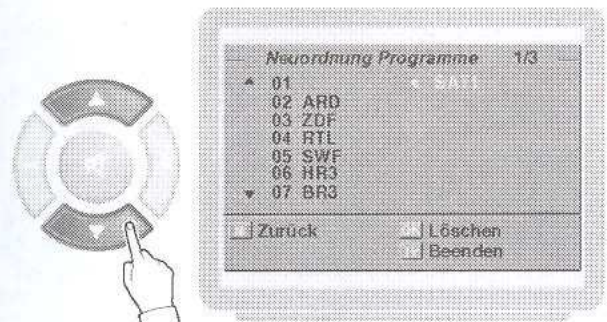
1 - Wählen Sie im Menü "Inhalt" "NEUORDNUNG PROGRAMME" und drücken Sie die Taste OK.



3 - (+)-Taste drücken, um den Sender nach rechts zu schieben. Falls gewünscht, OK drücken, um diesen Sender zu löschen. Sonst weiter mit Schritt 4.

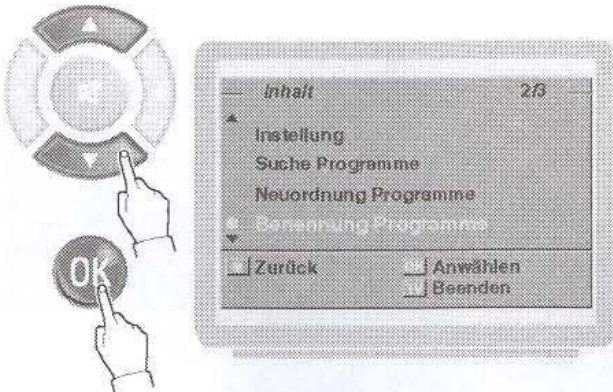


2 - Drücken Sie die Tasten ▲▼, um den gewünschten Sender zu markieren.

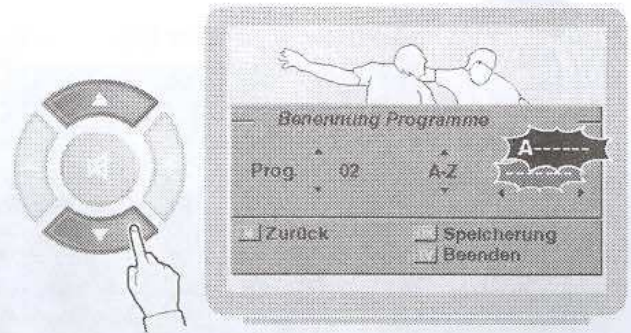


4 - Drücken Sie ▲▼ um den Sender zu verschieben. (+)-Taste drücken, um den Sender an der gewünschten Stelle nach links zu verschieben.

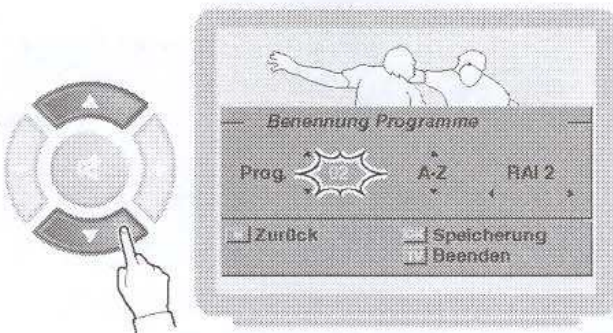
SENDERNAMEN EINGEBEN ODER ANDERN



- 1 - Wählen Sie im Inhaltsverzeichnis der Funktionen "BENENNUNG PROGRAMME" und drücken Sie die Taste OK, um ins Innere der Funktion einzutreten; es wird das Menü für die Eingabe des vordefinierten Namens angezeigt.



- 4 - Drücken Sie ▲▼ so oft, bis der gewünschte Buchstabe erscheint. Dann mit der (+)-Taste zum nächsten Buchstaben weiterschalten.



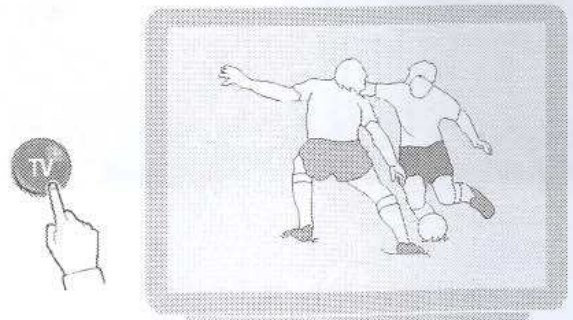
- 2 - Drücken Sie die Tasten ▲▼ oder geben Sie die Nummer des Programms ein, dessen Name hinzugefügt oder abgeändert werden soll.

i **INFORMATIONEN:** die vom automatischen Suchsystem ATS erkannten Sender besitzen bereits den vordefinierten Namen, während bei den anderen Sendern das Namensfeld leer ist.

- 3 - Drücken Sie so oft die (+)-Taste bis der zu ändernde Buchstabe markiert ist..



- 5 - Drücken Sie OK, um den Namen zu speichern „Gespeichert“ wird angezeigt. Wiederholen Sie die Prozedur für die gewünschten anderen Sender.



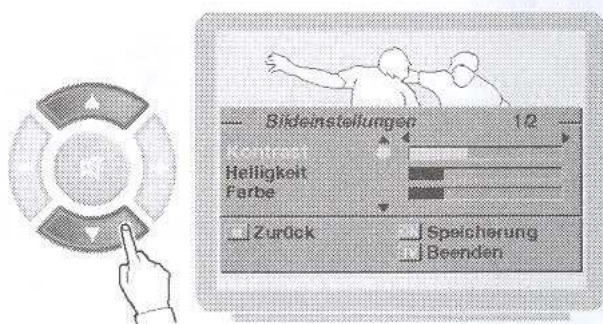
- 6 - Drücken Sie die TV-Taste, wenn Sie das Menü verlassen wollen.

PERSONALISIERUNG DES BILDS



1 - Wählen Sie im Inhaltsverzeichnis der Funktionen "BILDEINSTELLUNGEN" und drücken Sie die Taste OK.

i **INFORMATIONEN:** das Menü gibt den aktuellen Bildzustand des Geräts wieder.



2 - Drücken Sie eine der Tasten ▲▼, bis Sie die gewünschte Funktion gewählt haben.

Die verfügbaren Funktionen sind:

S. 1/2

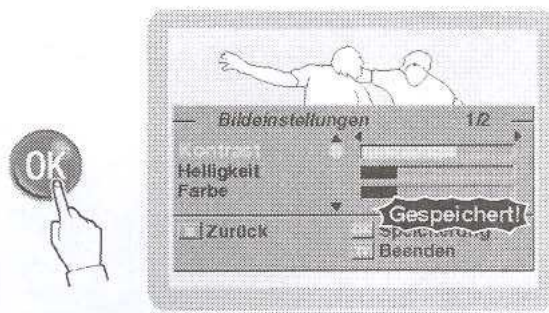
Kontrast	Verringerung	Erhöhung
Helligkeit	Verringerung	Erhöhung
Farbe	Verringerung	Erhöhung

S. 2/2

NTSC-Farbton	Erhöhung	Erhöhung
	rot	blau

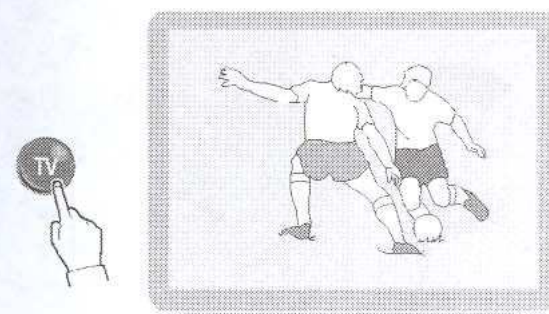
Bildschärfe	Verringerung	Erhöhung
Rauschred.	reduziert die durch schlechten Empfang verursachte Bildstörung: Aus/Min./Mittlere Einstellung/Max./Auto.	

3 - Drücken Sie eine der Tasten +/-, bis Sie das gewünschte Resultat erhalten.



4 - Drücken Sie die Taste OK, um die Personalisierung des Bilds zu speichern; zur Bestätigung wird einige Sekunden lang in roter Schrift "GESPEICHERT" angezeigt.

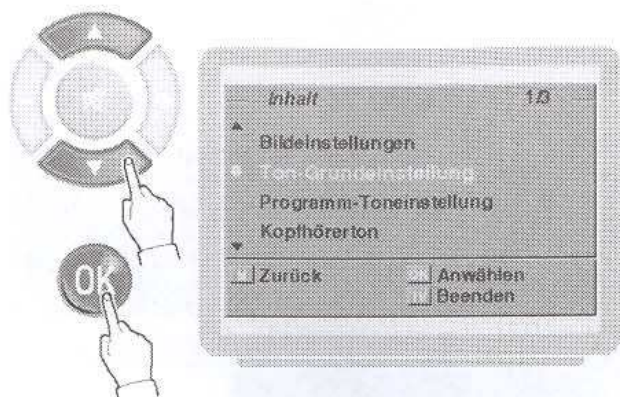
Die nicht gespeicherte Personalisierung des Bilds bleibt gültig, solange die Stromversorgung nicht unterbrochen wird.



i **INFORMATIONEN:** Sie können jederzeit auch ohne Durchführung von Änderungen das Menü verlassen.

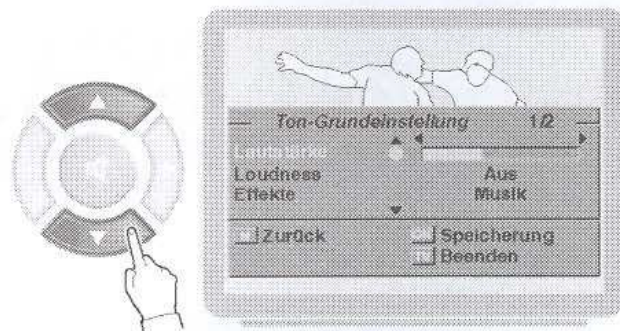
5 - Drücken Sie die Taste TV, um das Menü zu verlassen.

PERSONALISIERUNG DER TON-GRUNDEINSTELLUNG



1 - Wählen Sie im Inhaltsverzeichnis der Funktionen "TON-GRUNDEINSTELLUNG" und drücken Sie die Taste OK.

i **INFORMATIONEN:** das Menü gibt den aktuellen Zustand der Ton-Grundeinstellung des Geräts wieder.



2 - Drücken Sie eine der Tasten ▲▼, bis Sie die gewünschte Funktion gewählt haben.

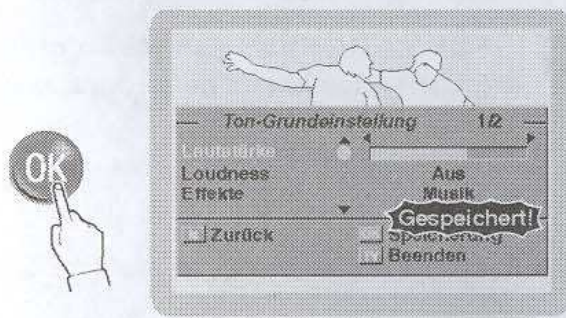
Die Funktionen für die Personalisierung der Ton-Grundeinstellung sind:

□ S. 1/2
Lautstärke Verringerung Erhöhung
Loudness Erhöhung der tiefen Töne
Effekte Ermöglicht die Klangmodulation, um ihn an den persönlichen Geschmack anzupassen.

□ S.2/2
Balance Verringerung Verringerung rechts links
Tiefen Verringerung Erhöhung
Höhen Verringerung Erhöhung

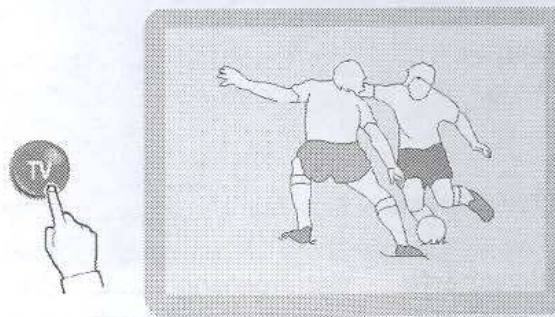


3 - Drücken Sie eine der Tasten +/- bis Sie das gewünschte Resultat erhalten.



4 - Drücken Sie die Taste OK, um die Personalisierung des Tons zu speichern; zur Bestätigung wird einige Sekunden lang in roter Schrift "GESPEICHERT" angezeigt.

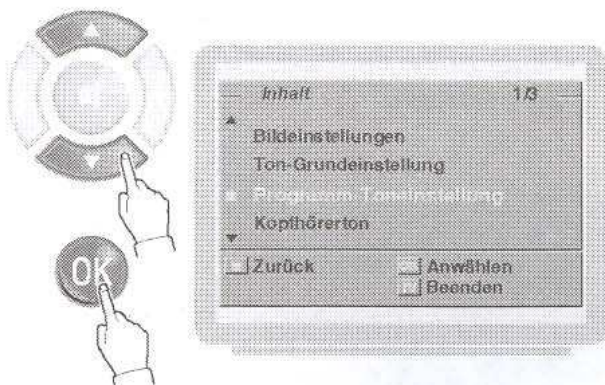
Die nicht gespeicherte Personalisierung des Tons bleibt gültig, solange die Stromversorgung nicht unterbrochen wird.



i **INFORMATIONEN:** Sie können jederzeit auch ohne Durchführung von Änderungen das Menü verlassen.

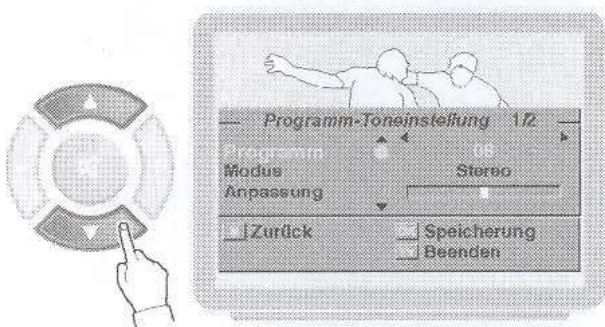
5 - Drücken Sie die Taste TV, um das Menü zu verlassen.

PERSONALISIERUNG PROGRAMM-TONEINSTELLUNG



1 - Wählen Sie im Bildschirm-Menü "PROGRAMM-TONEINSTELLUNG" und drücken Sie die Taste OK.

i **INFORMATIONEN:** Das Menü gibt den aktuellen Programmzustand wieder.



2 - Drücken Sie eine der Tasten \uparrow , \downarrow , bis Sie die gewünschte Funktion gewählt haben.

Die verfügbaren Funktionen sind:

Programm Die Position des Programms, dessen Ton personalisiert werden soll.

Modus Der Audio-Modus, der mit dem Programm kombiniert werden kann.

Es stehen zur Auswahl:

Mono; Einstellung Mono

Stereo; Automatische Erkennung (Mono-Stereo)

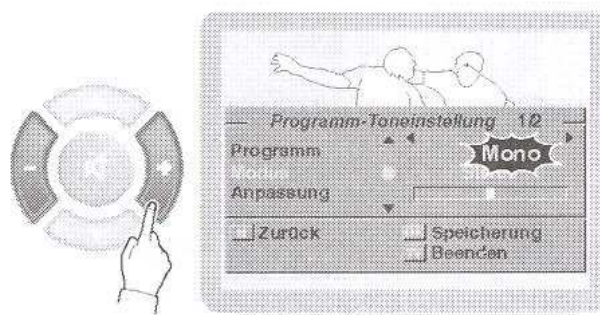
Tonkanal 1; Einstellung Sprache 1

Tonkanal 2; Einstellung Sprache 2

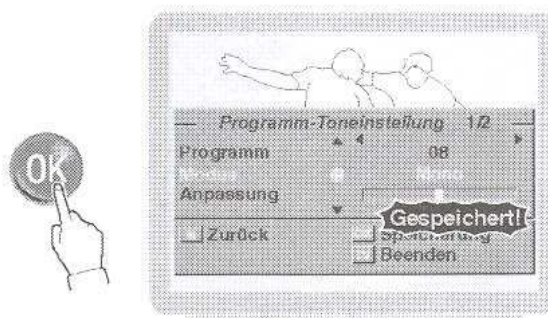
Pro logic auto; Automatische Erkennung der Übertragung Dolby Surround Pro Logic (falls vorgesehen)

Anpassung Verringerung Erhöhung

i **INFORMATIONEN:** Bei **Anpassung** stellen Sie die relative Lautstärke des Programms ein. Beispiel: Programm 01 erscheint immer etwas lauter, als alle anderen Programme. Sie können die Lautstärke von Programm 01 an die anderen Programme anpassen. Drücken Sie die Lautstärke (-)-Taste, um den Balken bei **Anpassung** nach links zu verschieben. Programm 01 wird dadurch leiser. In Mittelstellung erscheint automatisch **AVL**. Die Lautstärkeanpassung geschieht dann automatisch.

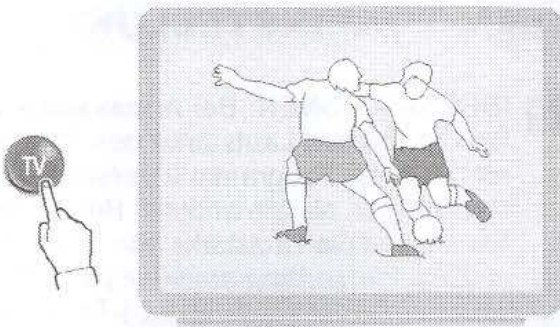


3 - Drücken Sie eine der Tasten \pm bis Sie das gewünschte Resultat erhalten.



4 - Drücken Sie die Taste OK, um die Personalisierung des Tons zu speichern; zur Bestätigung wird einige Sekunden lang in roter Schrift "GESPEICHERT" angezeigt.

Die nicht gespeicherte Personalisierung des Tons bleibt gültig, solange die Stromversorgung nicht unterbrochen wird.



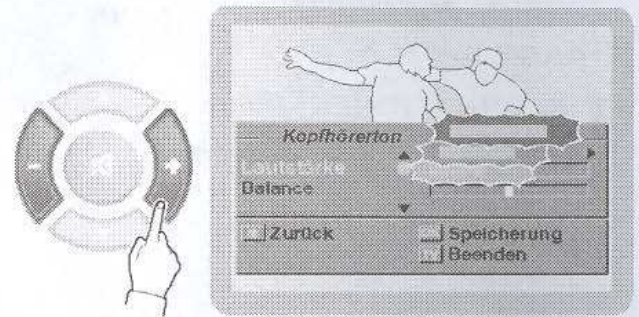
i **INFORMATIONEN:** Das Menü kann jederzeit ohne Ausführung von Änderungen geschlossen werden.

5 - Drücken Sie die Taste TV, um das Menü zu verlassen.

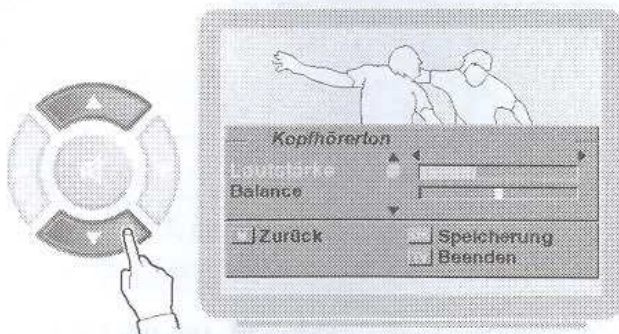
PERSONALISIERUNG DES KOPFHÖRERTONS



1 - Wählen Sie im Inhaltsverzeichnis der Funktionen "KOPFHÖRERTON" und drücken Sie die Taste OK.



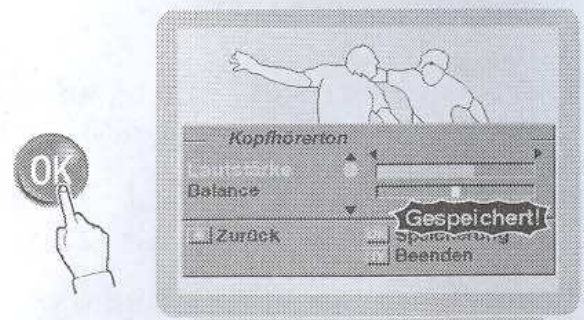
3 - Drücken Sie eine der Tasten +/- bis Sie das gewünschte Resultat erhalten.



2 - Drücken Sie eine der Tasten ▲▼, bis Sie die gewünschte Funktion gewählt haben.

Die verfügbaren Funktionen sind:

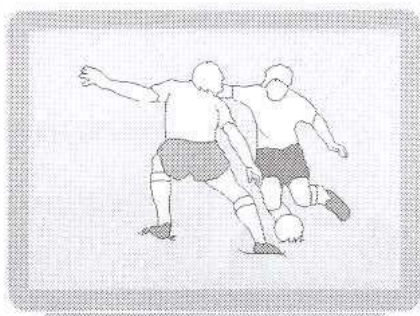
Lautstärke Verringerung Erhöhung
Balance Verringerung Verringerung
 rechts links



i **INFORMATIONEN:** Sie können das Menü jederzeit verlassen, ohne etwas zu ändern oder zu speichern. Drücken Sie die TV-Taste.

4 - Drücken Sie die Taste OK, um die Personalisierung des Tons zu speichern; zur Bestätigung wird einige Sekunden lang in roter Schrift "GESPEICHERT" angezeigt.

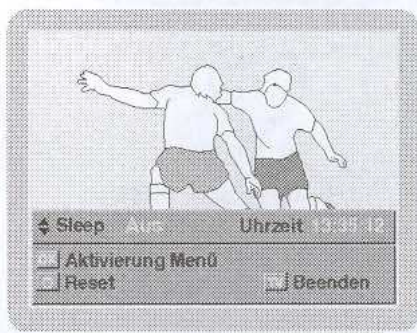
Die nicht gespeicherte Personalisierung des Tons bleibt gültig, solange die Stromversorgung nicht unterbrochen wird.



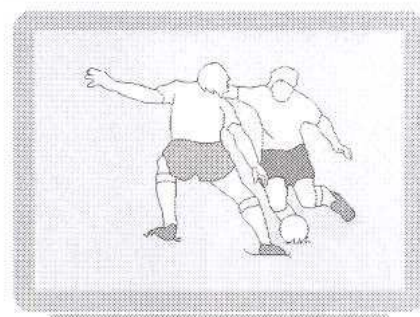
i **INFORMATIONEN:** Das Menü kann jederzeit ohne Ausführung von Änderungen geschlossen werden.

5 - Drücken Sie die Taste TV, um das Menü zu verlassen.

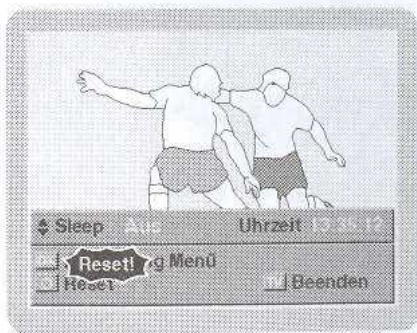
AUFRUFEN DER PERSONALISIERUNGEN AUDIO/VIDEO



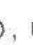
1 - Drücken Sie die Taste M; es erscheint der Bildschirminhalt für den Zugang zu den Funktionen.



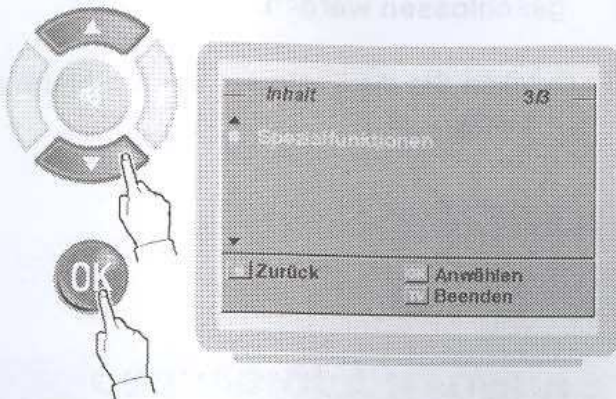
3 - Drücken Sie die Taste TV, um das Menü zu verlassen.



i **INFORMATIONEN:** Sie können das Menü jederzeit verlassen, ohne etwas zu ändern oder zu speichern. Drücken Sie die TV-Taste.

2 - Drücken Sie die Taste , um alle vorübergehenden Einstellungen zu löschen und die von Ihnen gespeicherten Eingaben wiederherzustellen. Zur Bestätigung erscheint "RESET" für einen Moment in roter Farbe.

EINSTELLUNG DER VIDEO-QUELLE FÜR DIE EINSCHALTUNG



1 - Wählen Sie im Inhaltsverzeichnis der Funktionen "SPEZIALFUNKTIONEN" und drücken Sie die Taste OK.



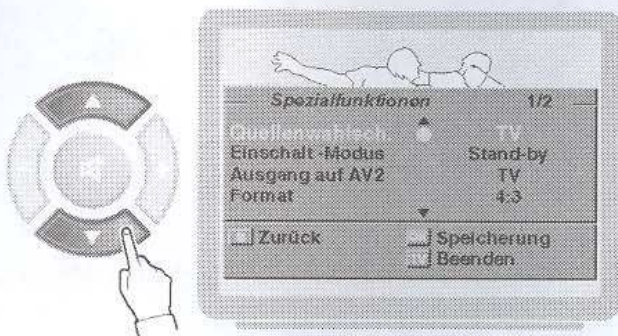
3 - Drücken Sie eine der Tasten +/-, bis Sie die gewünschte Video-Quelle gewählt haben.

Es stehen zur Auswahl:

TV TV-Empfang mit dem eingebauten Tuner

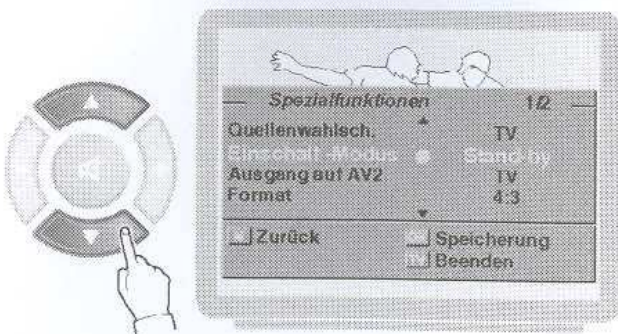
AV An den Fernseher angeschlossenes Audio/Video-Gerät, z.B. Satreceiver.

4 - Zum Speichern OK drücken. Wenn gewünscht, mit der TV-Taste das Menü verlassen.



2 - ▲ oder ▼ so oft drücken, bis „Quellenwahlsch.“ markiert ist.

EINSCHALTMODUS EINSTELLEN



1 - Wählen Sie Einschalt-Modus Wählen Sie Stand-by oder Direkt. Speichern Sie mit OK.

Stand-by (Werkseinstellung):

Nach dem Einschalten mit dem Netzschalter bleibt das Gerät in Stand-by. Zum kompletten Einschalten siehe Seite 11.

Direct (nur zu Testzwecken):

Nach dem Einschalten mit dem Netzschalter schaltet sich das Gerät direkt ein. Wird diese Einstellung gewählt, kann sich das TV-Gerät nach einem Stromausfall unbemerkt einschalten, wenn der Stromausfall während des Betriebs aufgetreten war.

EINSTELLUNG DES BILDFORMATS FÜR DIE EINSCHALTUNG

- 1 - Wählen Sie im Inhaltsverzeichnis der Funktionen "SPEZIALFUNKTIONEN" und drücken Sie die Taste OK.
- 2 - ▲ oder ▼ so oft drücken, bis „FORMAT“ markiert ist.
- 3 - Drücken Sie eine der Tasten +/-, bis Sie das gewünschte Bildformat gewählt haben.

Wählen Sie 16:9, wenn Sie eine 16:9-DVD im Format 16:9 abspielen. Auf einem 4:3-Bildschirm bilden sich oben und unten schwarze Streifen. Das ist normal.

- 4 - Zum Speichern OK drücken.
Falls gewünscht, TV drücken, um das Menü zu verlassen.

AUSGANG AUF AV2 WÄHLEN



Wählen Sie „Ausgang auf AV2“.
Wählen Sie AV1, Front, Front S-VHS, oder TV.
Speichern Sie mit OK. Falls gewünscht, Menü mit TV verlassen.

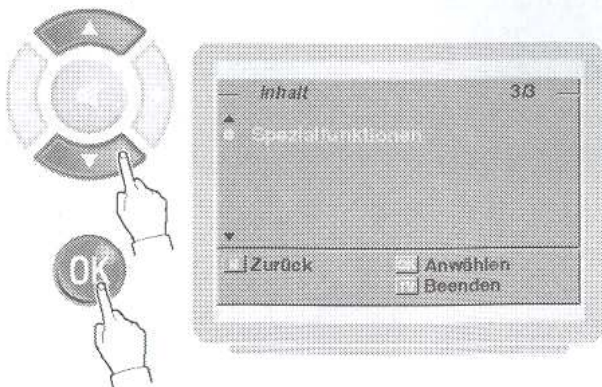
AV1, Front, Front S-VHS:

Wählen Sie diesen Eingang, wenn Sie an AV2 z.B. einen Videorecorder betreiben. Sie können dann von AV2 das Videosignal aufzeichnen, das von diesem Eingang hereinkommt. Hinweis: Ist das Videosignal gegen Kopieren geschützt, z.B. mit MacroVision, dann gelingt die Aufnahme nicht.

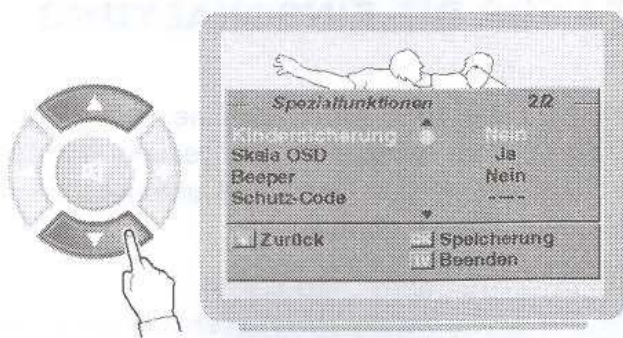
TV:

Wählen Sie TV, wenn aus AV2 das Tunersignal herauskommen soll. Funktioniert nur mit einer terrestrischen - oder Zimmer-Antenne oder mit Kabelanschluss.

KINDERSICHERUNG, SKALA OSD UND BEEPER EIN- ODER AUSSCHALTEN



- 1 - Erst M, dann OK drücken. ▲ oder ▼ so oft drücken, bis „SPEZIALFUNKTIONEN“ markiert ist. Dann OK drücken.



2 - ▲ oder ▼ so oft drücken, bis „Kindersicherung“ markiert ist.



3 - + oder - so oft drücken, bis „Ja“ angezeigt wird.

4 - Speichern Sie mit OK. Falls gewünscht, Menü mit TV verlassen.

Kindersicherung;

Ist „Ja“ gewählt, kann das TV-Gerät nur mit der Fernbedienung eingeschaltet werden.

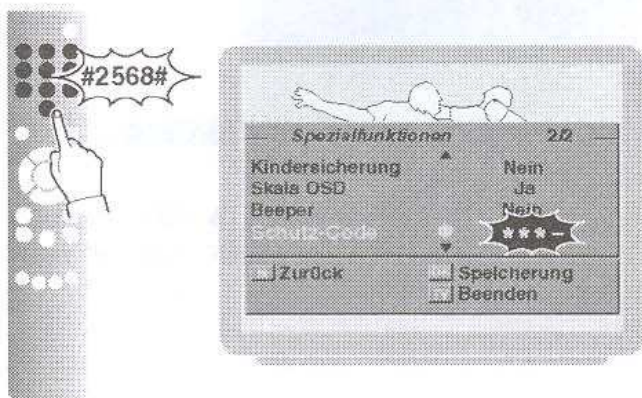
Skala OSD;

Ist „Nein“ gewählt, sind einige Einblendungen abgeschaltet.

Beeper;

Ist „Ja“ gewählt, beepert der Beeper bei Fehleingaben mit der Fernbedienung.

HOTELFUNKTION



Erst **M**, dann **OK** drücken.

▲▼ so oft drücken, bis **Spezialfunktionen** gewählt ist.

Dann **OK** drücken.

▲▼ so oft drücken, bis **Schutz-Code** gewählt ist.

Dann **2568** eingeben.

Für jede eingegebene Ziffer erscheint ein (*).

Dann erscheint die Seite 3/3.



▲▼ so oft drücken, bis

Einstellung, Lautstärke oder Auto off

gewählt ist.
(+) oder (-) so oft drücken, bis **Ja** oder **Nein**
gewählt ist.



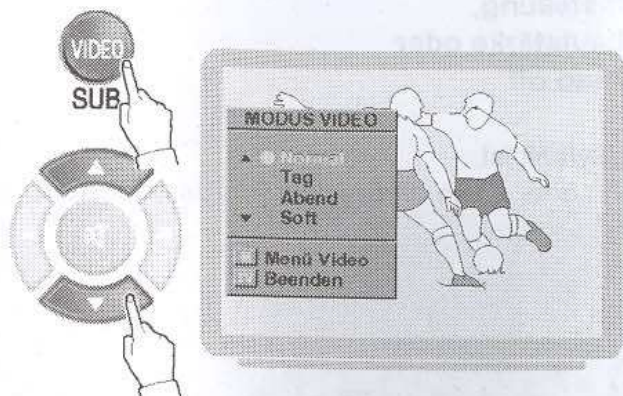
Ist bei Einstellung **Nein** gewählt, können die
gespeicherten Sender nicht verstellt wer-
den. Es können keine weiteren Sender
gesucht werden.

Ist bei Lautstärke **Ja** gewählt, dann ist die
momentan gewählte Lautstärke die Maximal-
Lautstärke. Es kann nicht lauter gestellt werden.
Bei Auto off können Sie **1, 2** oder **4 Stunden**
einstellen. Nach Ablauf von 1, 2 oder 4 Stunden
schaltet das Gerät automatisch in Standby aus.



Drücken Sie **OK**, um zu speichern.
Falls gewünscht, **TV** drücken, um das Menü
zu verlassen.

DIE VIDEO-TASTE



Drücken Sie die VIDEO-Taste.
Das Menü
MODUS VIDEO
erscheint.

▲▼ so oft wie gewünscht drücken, um
Normal,
Tag,
Abend
Soft
zu wählen.

Die Werte bedeuten im Einzelnen:

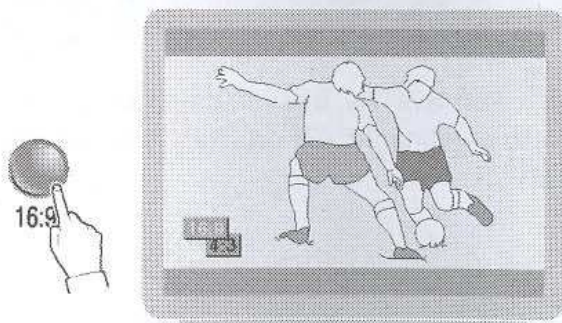
Normal: wie im Menü Bildeinstellungen eingestellt
Tag: Mehr Kontrast, etwas heller
Abend: Weniger Kontrast, etwas dunkler
Soft: Weniger Schärfe, sonst wie unter Normal.

Falls gewünscht, M-Taste drücken um in das Menü:

Bildeinstellungen zu gelangen.

TV-Taste drücken, um das Menü zu beenden.

BILDFORMAT EINSTELLEN



1 - Drücken Sie die Taste 16:9; bei jedem Tastendruck werden nacheinander folgende Formate angezeigt:

TV-Gerät mit 16:9-Bildschirm

4:3 Standardformat;
Erweitert 14:9-Bildformat
Panorama Panorama-Format
16:9 16:9-Format
Cine Cine-Format, empfohlen für Spielfilme, die mit schwarzen Streifen am oberen und unteren Bildrand ausgestrahlt werden.

Abhängig vom wiedergegebenen Film können am oberen und unteren Bildrand schwarze Streifen verbleiben.

Auch im CINE-Format können diese Streifen noch zu sehen sein.

Bildschirm 4:3

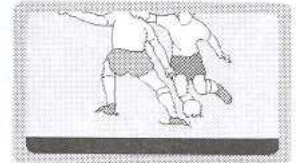
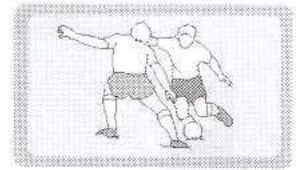
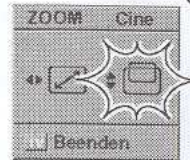
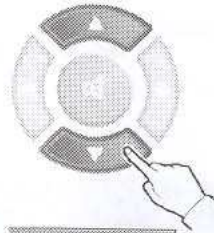
4:3 Standardformat;
16:9 empfohlen für anamorphe Filme mit 576 sichtbaren Zeilen. Dieses Filmformat gibt es z.B. auf DVD. Oder es kann über Digital-Receiver (z.B. D-Box) empfangen werden. Anamorphe Filme passen optimal auf 16:9-Bildschirme. Auf 4:3-Bildschirmen sind alle Objekte vertikal verzerrt. Wählen Sie dann das Format 16:9 am TV-Gerät. Das Bild wird vertikal gestaucht, so daß die Proportionen wieder stimmen. Am oberen und unteren Bildrand werden dadurch schwarze Streifen sichtbar. Zwischen den Streifen verbleiben 576 sichtbare Bildzeilen. Vom Bildinhalt geht nichts verloren.

BILDGRÖÖE EINSTELLEN (NUR MIT 16:9-BILDSCHIRM)

Die Bildgröße lässt sich nur im Format: „Erweitert“ und „CINE“ einstellen. Die Einstellung beeinflusst nur die Bildhöhe und -lage.



1 - Drücken Sie die BLAUE Taste; es wird das Menü "ZOOM" angezeigt.

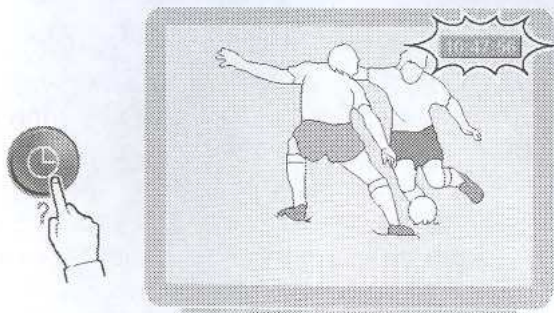


2 - Drücken Sie die Taste - zur Verkleinerung oder die Taste + zur Vergrößerung des vertikalen Bildmaßes. Sobald die Endwerte erreicht werden, wird die Funktion auf dem Bildschirm in roter Farbe angezeigt.

Die eingestellte Bildgröße bleibt gespeichert, bis das Gerät ausgeschaltet wird, oder bis eine andere Bildgröße eingestellt wird.

Auch ein DVD-Player oder SatellitenReceiver kann über die Scartbuchse die Bildgröße verändern.

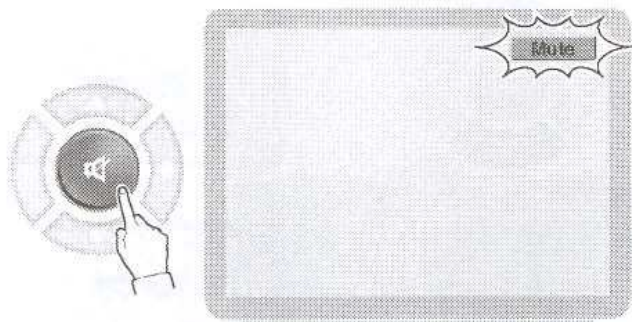
UHRZEIT ANZEIGEN



Abgebildete Taste drücken.

Falls der gewählte Sender die Uhrzeit ausstrahlt, wird sie für ca. 3 Sekunden angezeigt. Dann erlischt die Uhrzeitanzeige automatisch.

TON-STUMM-SCHALTUNG



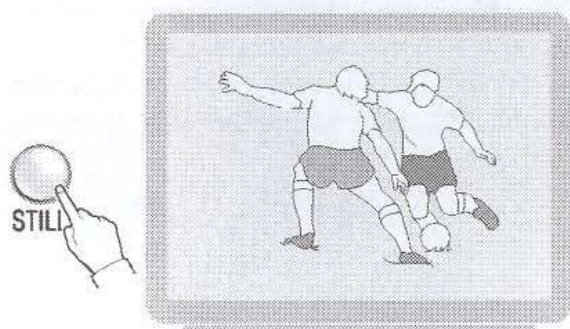
Abgebildete Taste drücken.

Der Ton wird ausgeschaltet und MUTE eingeblendet.

Taste erneut drücken, um den Ton wieder einzuschalten. Oder (+) oder (-)-Taste drücken.

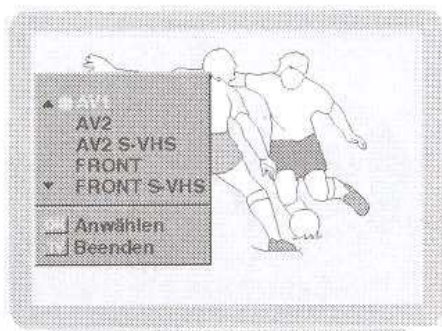
Hinweis: Der Kopfhörerton lässt sich nicht abschalten.

STANDBILD



- 1 - Drücken Sie die GELBE Taste, um ein Standbild zu erhalten. Drücken Sie die Taste erneut, um das Standbild auszuschalten.

ANWAHL DER EINGANGSQUELLE



1 - Drücken Sie die 0/AV-Taste. Ein Menü wird angezeigt.



2 - Wählen Sie den gewünschten Eingang. Zum Bestätigen OK drücken.

Es stehen zur Auswahl:

AV1 Scartbuchse AV1 (Rückseite)

AV2 Scartbuchse AV2 (Rückseite)

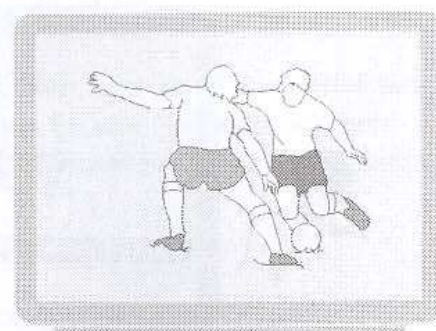
AV2 (S-VHS) S-Video über AV2 (Rückseite)

FRONT Cinch-Front-Eingang

FRONT S-VHS Hosiden-Front-Eingang

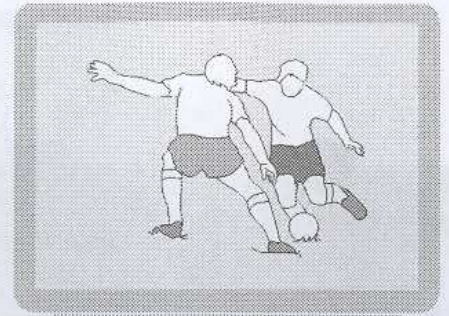
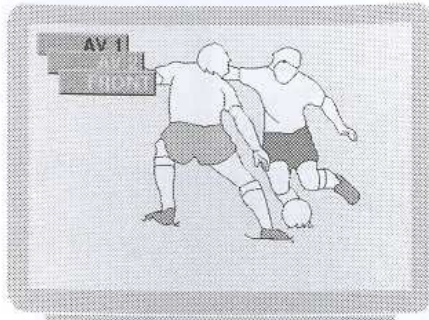
Benutzen Sie bitte passende Adapterkabel (nicht mitgeliefert). Nur die Scartbuchse AV1 kann ein RGB-Signal wiedergeben (z.B. vom DVD-Player). Schließen Sie den DVD-Player an die Scartbuchse AV1 an.

Ein S-Video-Signal an der Scartbuchse AV2 wird nicht automatisch erkannt. Sie müssen AV2 (S-VHS) wählen und mit OK bestätigen.



3 - Um zum Fernsehbild zurückzukehren, drücken Sie die Taste TV oder eine der numerischen Tasten; es werden die Bilder des gewählten Senders angezeigt.

ANWAHL DER EINGANGSQUELLE



1 - Drücken Sie die Taste 0AV; bei jedem Tastendruck werden die Bilder einer der ans Gerät angeschlossenen Quellen angezeigt.

i **INFORMATIONEN:** das Vorhandensein der Bilder hängt von einem korrekten Anschluß und Betrieb der externen Geräte ab. Lesen Sie ggf. im Abschnitt "INSTALLATION."

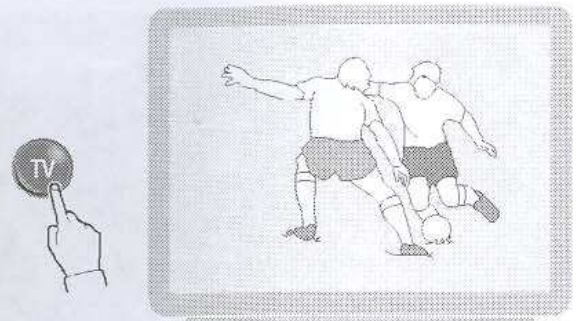
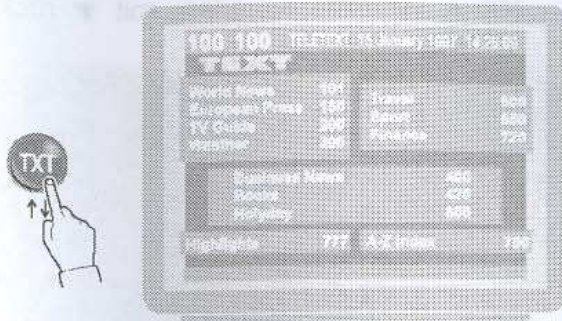
Es stehen zur Auswahl:

AV1	Anschluß EURO AV1
RGB	Signal RGB (auf AV1)
AV2	Anschluß EURO AV2
SVHS	Signal Super VHS (auf AV2)
FRONT	Eingänge Frontseite

Diese Umschaltung erfolgt auch automatisch, wenn das an die Eingänge AV1 und AV2 angeschlossene Gerät das entsprechende Umschalt-signal erzeugt (wie auch z. B. bei Aktivierung der Funktion PLAY bei den meisten Videorecordern).

2 - Um zum Fernsehbild zurückzukehren, drücken Sie die Taste TV oder eine der numerischen Tasten; es werden die Bilder des gewählten Senders angezeigt.

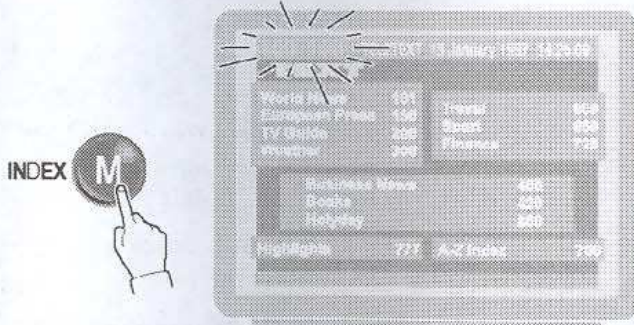
VIDEOTEXT AUFRUFEN



- TEXT-Taste drücken. Der Videotext erscheint. Der Ton ist weiterhin vom eingestellten Fernsehprogramm zu hören.
- Wird kein Videotext gesendet dann bleibt der Bildschirm schwarz.

- TV-Taste drücken, um den Videotext wieder auszuschalten. Nur wenn der Videotext ausgeschaltet ist, kann das Fernsehprogramm gewechselt werden.

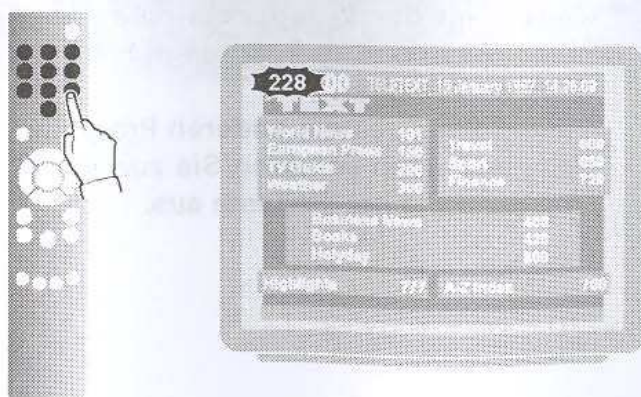
SEITE 100



INDEX (M)-Taste drücken.

Die Seite 100 des gewählten Videotextes wird angezeigt.

SEITE AUFRUFEN



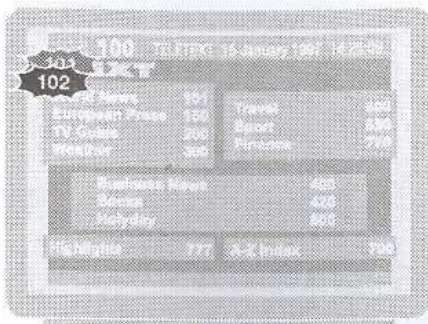
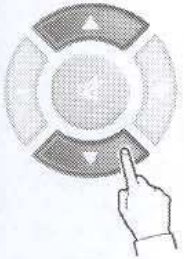
Mit den farbigen Tasten der Fernbedienung ein Thema auswählen.

Zweite Möglichkeit (auch wenn kein TOPtext empfangen wird):

Mit der 10er-Tastatur eine dreistellige Seitenzahl eingeben.

Haben Sie sich vertippt, geben Sie die falsche Seitenzahl erst komplett dreistellig ein. Dann wiederholen Sie Ihre Eingabe mit der richtigen Seitenzahl.

EINE SEITE VORWÄRTS / RÜCKWÄRTS SCHALTEN

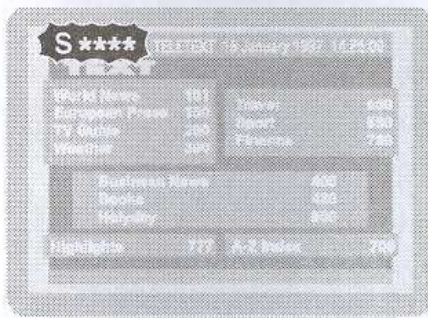


Mit der Fernbedienung:

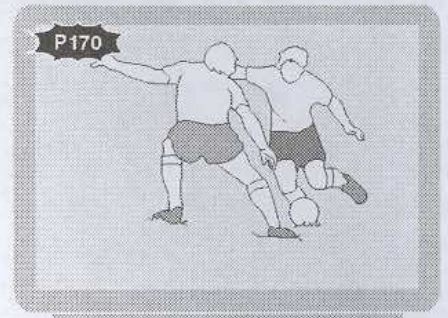
- Mit ▲ vorwärts schalten, mit ▼ rückwärts schalten.

UNTERSEITE AUFRUFEN

Eine Videotextseite kann aus mehreren Unterseiten zusammengesetzt sein. Diese Unterseiten werden nacheinander gesendet und deshalb automatisch nacheinander gezeigt. Sie können eine bestimmte Unterseite auswählen.



- 1 - SUB (VIDEO) -Taste drücken.
S**** wird eingeblendet.

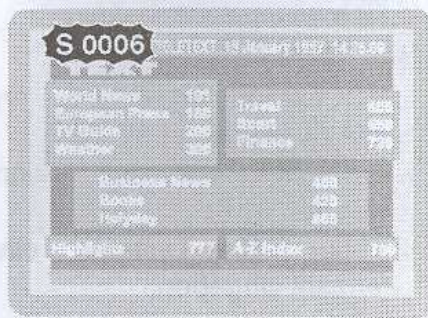
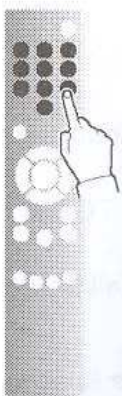


Während Sie auf die Unterseite warten, können Sie das Fernsehprogramm verfolgen.

- 3 - - (AUDIO) -Taste drücken. Der Videotext wird ausgeblendet, das Fernsehbild wird sichtbar. Sobald die Unterseite 6 empfangen wird, wird die Seitenzahl der Hauptseite (hier P170) eingeblendet.

i Obwohl Sie jetzt das Fernsehprogramm sehen, ist der Videotext immer noch eingeschaltet. Das Programm läßt sich nicht umschalten.

Wollen Sie zu einem anderen Programm schalten, dann schalten Sie zuerst den Videotext mit der TV-Taste aus.



- 2 - Um die Unterseite 6 anzuzeigen, geben Sie ein: 0006. Sobald die Unterseite 6 gesendet wird, wird sie angezeigt. Die übrigen Unterseiten werden nicht automatisch angezeigt.

UNTERSEITEN ANHALTEN

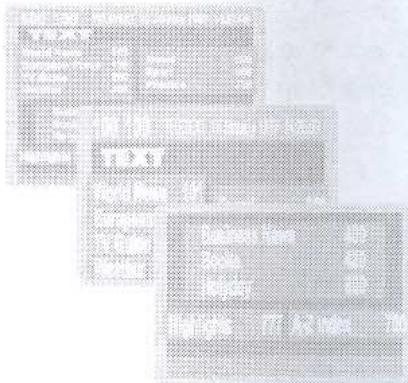


Alle Unterseiten einer Seite werden automatisch der Reihe nach gezeigt.

Wollen Sie eine Seite konstant anzeigen lassen, dann drücken Sie die OK-STOP-Taste.

OK-STOP-Taste erneut drücken, um auch die übrigen Seiten anzeigen zu lassen.

VERGRÖßERN



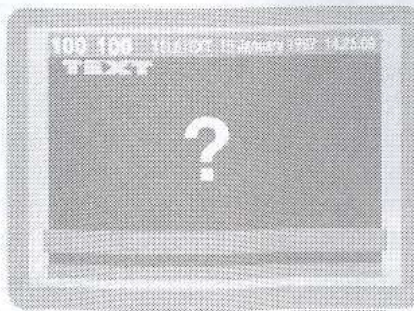
↓↑ - (TXT) - Taste drücken. Mit jedem Druck auf die

↓↑ - (TXT) - Taste ändert sich die Darstellung.

Drei Darstellungen sind möglich:

1. Normal
2. Obere Hälfte vergrößert
3. Untere Hälfte vergrößert.

ANTWORT-TASTE

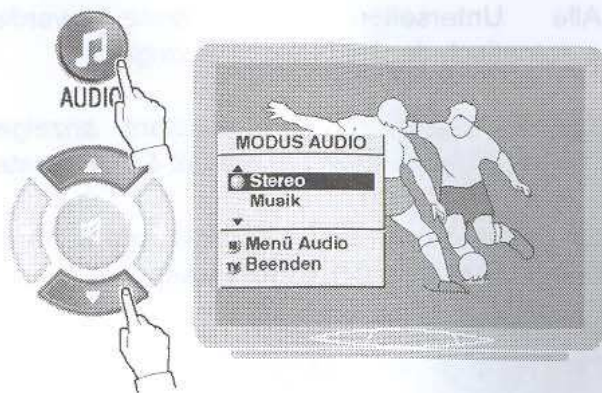


Eine Videotext Quiz-Seite kann verborgene Antworten auf die gestellten Fragen enthalten.

Diese Antworten können Sie mit der **?**-Taste sichtbar machen.

Videotext Quiz-Seiten werden nicht von allen Sendern angeboten.

DVD-PLAYER



Schliessen Sie einen DVD-Player an die Scartbuchse an. Benutzen Sie die Scartbuchse AV1 für RGB, oder die Scartbuchse AV2 für S-Video-Anschluss.

Auf vielen DVDs sind mehrere Tonspuren aufgezeichnet. Je nach gewählter Tonspur kann das Klangergebnis etwas unterschiedlich ausfallen. Das ist normal, da die Tonspuren bei der DVD-Produktion jeweils neu abgemischt werden. Abhängig von der DVD wird das Bildformat automatisch umgeschaltet oder auch nicht. Wählen Sie ggf. das gewünschte Bildformat per Hand.

HIFI-VIDEORECORDER

Schliessen Sie einen HiFi-Videorecorder mittels eines Scartkabels an.

Falls Sie ein zweisprachiges Videoband wiedergeben, wählen Sie am Videorecorder für die Wiedergabe den Stereomodus.

Wählen Sie Tonkanal 1 oder Tonkanal 2, um die Übersetzung oder den Originalton zu hören.

Ein HiFi-Videorecorder muß zusätzlich mit einem Scartkabel angeschlossen sein. Der Recorder kann über sein Antennenkabel keinen Stereoton übertragen.

STÖRUNGSBEISTAND

Das Gerät nicht öffnen!

Sie können mit gefährlicher Hochspannung in Berührung kommen, auch wenn das Gerät schon ausgeschaltet und vom Netz getrennt ist! Überlassen Sie Reparaturen dem Fachmann!

Farbflecken im Bild.

Farbflecken sind eine harmlose Erscheinung. Schalten Sie das Gerät mit dem Netzschalter (nicht mit der Fernbedienung) aus. Nach ca. 15 Minuten schalten Sie es wieder ein. Die Farbflecken werden dadurch automatisch beseitigt. Vermeiden Sie Magnetfelder in der Nähe des Gerätes. Gerät im Betrieb nicht drehen.

Das Bildschirmformat ändert automatisch seine Größe ohne erkennbaren Anlaß.

Der gewählte TV-Sender unterstützt die Bildformatkennzeichnung noch nicht zuverlässig. Wählen Sie im Menü: Suche Programme\ Manuell\ Format: Normal. Nach dem Einschalten erscheint das Bild in der Größe, die im Bildschirm-Menü bei Spezialfunktionen\ Format eingestellt ist.

Das gewünschte Bildformat stellen Sie ein, wie auf Seite 43 beschrieben.

Stereobasisverbreiterung reagiert nicht.

Das TV-Gerät erkennt den Stereo-Ton an der Stereo-Kennung, die die Sender ausstrahlen. Einige Sender senden immer im Stereo-Modus, auch dann, wenn ein Filmbeitrag den Ton nur in Mono enthält. Im Audio-Menü läßt sich dann die Pseudo-Stereobasisverbreiterung (Musik) zwar anwählen, der Ton verändert sich aber nicht. Wählen Sie im Bildschirm-Menü: Programm-Toneinstellung\ Modus: Mono. Die falsche Stereo-Kennung des Senders wird dann nicht mehr berücksichtigt. Im Audio-Menü erscheint dann MONO oder MUSIK zur Auswahl. In Stellung MUSIK erhalten Sie jetzt eine hörbare Pseudo-Stereobasisverbreiterung. Wenn dieser Sender tatsächlich wieder in STEREO sendet, stellen Sie im Bildschirm-Menü: Programm-Toneinstellung\ Modus: Stereo ein.

2 Jahre Produkte-Garantie

Die MIGROS übernimmt während 2 Jahren seit Kaufabschluss die Garantie für Mängelfreiheit und Funktionsfähigkeit des von Ihnen erworbenen Gegenstandes.

M-Service-Center	BS	4142	Münchenstein	Telefon	061 / 415 56 60	Telefax	061 / 415 56 61
	BE	3014	Bern	Telefon	031 / 330 98 98	Telefax	031 / 330 98 00
	GE	1227	Carouge	Téléphone	022 / 307 55 55	Téléfax	022 / 342 35 16
	LU	6036	Dierikon	Telefon	041 / 455 74 44	Telefax	041 / 455 71 86
	NE	2074	Marin	Téléphone	032 / 755 81 11	Telefax	032 / 755 88 83
	SG	9202	Gossau	Tel.	071/493 29 86	Fax	071/493 27 39
	TI	6592	S. Antonino	Telefono	091 / 850 84 16	Telefax	091 / 850 84 03
	VD	1024	Ecublens	Téléphone	021 / 694 65 55	Tefax	021 / 694 65 66
	VS	1920	Martigny	Telefon	027 / 722 35 21	Telefax	027 / 722 78 42
	ZH	8404	Winterthur	Tel	052/234 75 68	Telefax	052 / 232 06 71
	ZH	8005	Zürich	Telefon	01 / 278 51 11	Telefax	01 / 278 56 27

Allgemeine Bestimmungen

Nicht unter die Garantie fallen:

- normale Abnutzung;
- Folgen unsachgemässer Behandlung;
- Beschädigung durch den Käufer oder Drittpersonen;
- Mängel, die auf äussere Umstände zurückzuführen sind.

Die Garantieverpflichtung erlischt bei unsachgemässen Reparaturen durch nicht MIGROS autorisierte Service-Stellen.

Garantieschein oder Kaufnachweis (Kassabon) sorgfältig aufbewahren.

Bei Fehlen desselben wird jeder Garantieanspruch hinfällig.