

Sempre pronti ad aiutarti

Registrare il prodotto e richiedere assistenza all'indirizzo
www.philips.com/welcome



MC151



Manuale utente

PHILIPS

Sommario

1	Importante	2
	Sicurezza	2

2	Sistema Micro Hi-Fi	4
	Introduzione	4
	Contenuto della confezione	4
	Panoramica dell'unità principale	5
	Panoramica del telecomando	7

3	Guida introduttiva	9
	Collegamento degli altoparlanti	9
	Collegamento dell'alimentazione	9
	Preparazione del telecomando	10
	Impostazione dell'orologio	10
	Accensione	10

4	Riproduci	11
	Riproduzione di un disco	11
	Riproduzione di una cassetta	12
	Riproduzione da un dispositivo esterno	13
	Regolazione del livello del volume e degli effetti sonori	13

5	Ascolto della radio	14
	Consente di sintonizzarsi su una stazione radio FM/AM.	14
	Programmazione automatica delle stazioni radio	14
	Programmazione manuale delle stazioni radio	14
	Scelta di una stazione radio preimpostata	14

6	Altre funzioni	15
	Impostazione della sveglia	15
	Impostazione del timer di spegnimento	15
	Ascolto tramite le cuffie	15

7	Informazioni sul prodotto	16
	Specifiche	16
	Manutenzione	16

8	Risoluzione dei problemi	18
----------	---------------------------------	-----------

9	Avviso	19
	Conformità	19
	Salvaguardia dell'ambiente	19
	Copyright	19

1 Importante

Sicurezza

Simboli relativi alla sicurezza



Il "fulmine" indica che il materiale non isolato nel dispositivo potrebbe causare una scossa elettrica. Per la sicurezza di tutti nell'ambiente domestico, non rimuovere la protezione.

Il "punto esclamativo" richiama l'attenzione sulle funzioni per le quali è necessario leggere attentamente la documentazione allegata per evitare problemi di funzionamento e manutenzione.

AVVERTENZA: per ridurre il rischio di incendio o scosse elettriche, non esporre il dispositivo a pioggia o umidità, né posizionare su di esso oggetti contenenti liquidi, ad esempio vasi.

ATTENZIONE: per evitare il rischio di scosse elettriche, inserire completamente la spina (per le regioni con spine polarizzate: per evitare scosse elettriche, far corrispondere la lamella più grande all'alloggiamento più ampio).

Importanti istruzioni sulla sicurezza

- Seguire tutte le istruzioni.
- Fare attenzione a tutte le avvertenze.
- Non utilizzare il dispositivo vicino all'acqua.
- Pulire solo con un panno asciutto.
- Non ostruire le aperture per la ventilazione. Eseguire l'installazione in base a quanto previsto dalle istruzioni del produttore.
- Non installare vicino a fonti di calore come radiatori, termoregolatori, stufe o

altri dispositivi (inclusi gli amplificatori) che producono calore.

- Evitare di calpestare o schiacciare il cavo di alimentazione, in particolare vicino a prese standard o multiple oppure nel punto in cui esce dal dispositivo.
- Utilizzare solo collegamenti/accessori specificati dal produttore.
- Utilizzare solo carrello, supporto, cavalletto, staffa o tavolo specificati dal produttore o venduti con il dispositivo. Se si utilizza un carrello, prestare attenzione quando si sposta la combinazione carrello/dispositivo per evitare di ferirsi a causa di un eventuale ribaltamento.



- Scollegare il dispositivo durante i temporali o se non viene utilizzato per lunghi periodi di tempo.
- Per eventuali controlli, contattare il personale per l'assistenza qualificato. È necessario eseguire un controllo quando il dispositivo è stato in qualche modo danneggiato, ad esempio se il cavo di alimentazione o la spina sono danneggiati, è stato versato del liquido o sono caduti degli oggetti su di esso, il dispositivo è stato esposto a pioggia o umidità, non funziona regolarmente o ha subito una caduta.
- **ATTENZIONE:** per evitare perdite di liquido dalla batteria che potrebbero causare danni alle persone, alle cose o danni all'apparecchio:
 - Installare tutte le batterie correttamente, con i poli + e - come indicato sull'apparecchio.
 - Non utilizzare combinazioni di batterie diverse (vecchie e nuove, al carbonio e alcaline, ecc.).
 - Le batterie (a pacchetto o installate) non devono essere esposte a fonti

di calore eccessivo come luce solare, fuoco o simili.

- Rimuovere le batterie quando l'apparecchio non viene utilizzato per un lungo periodo di tempo.
- Non esporre il dispositivo a gocce o schizzi.
- Non posizionare sul dispositivo oggetti potenzialmente pericolosi (ad esempio oggetti che contengono liquidi o candele accese).
- Se si usa la spina di alimentazione o un accoppiatore per scollegare il dispositivo, assicurarsi che la spina e l'accoppiatore siano facilmente accessibili.



Avvertenza

- Non rimuovere il rivestimento dell'apparecchio per nessun motivo.
- Non lubrificare mai alcuna parte dell'apparecchio.
- Non posizionare mai l'apparecchio su un altro dispositivo.
- Tenere lontano l'apparecchio dalla luce diretta del sole, fiamme vive o fonti di calore.
- Non guardare mai il raggio laser all'interno dell'apparecchio.
- Assicurarsi di poter raggiungere facilmente il cavo di alimentazione, la presa o l'adattatore per scollegare l'apparecchio dall'alimentazione.



Attenzione

- L'uso dei comandi o delle impostazioni o l'esecuzione delle procedure in modo diverso da quanto indicato nel presente documento potrebbe provocare l'esposizione a radiazioni pericolose o altri funzionamenti nocivi.

Sicurezza per l'udito



Ascoltare a volume moderato.

- L'utilizzo delle cuffie a volume elevato può danneggiare l'udito. Questo prodotto è in grado di riprodurre suoni a un livello

di decibel che può provocare la perdita dell'udito in persone normali, anche in caso di esposizioni inferiori a 1 minuto. I livelli di decibel maggiori sono previsti per persone che hanno già subito danni all'udito.

- La percezione dei suoni può essere ingannevole. Con il passare del tempo, l'orecchio si abitua a volumi di ascolto sempre più elevati. Per questa ragione, in caso di ascolto prolungato, i suoni avvertiti come "normali" potrebbero essere alti e dannosi per l'udito. Al fine di evitare questo problema, impostare il volume a un livello di sicurezza, prima che l'orecchio si abitui, e non alzarlo.

Per impostare un livello sicuro del volume:

- Impostare il volume a un livello basso.
- Aumentarlo lentamente fino a quando il suono non risulta piacevole, chiaro e non distorto.

Non ascoltare per periodi di tempo prolungati:

- L'esposizione prolungata ai suoni, anche se a livelli normalmente "sicuri", può causare la perdita dell'udito.
- Utilizzare l'apparecchio senza eccedere e interrompere l'ascolto di tanto in tanto.

Quando si utilizzano le cuffie, attenersi alle indicazioni seguenti.

- La riproduzione deve avvenire a un volume ragionevole e per periodi di tempo non eccessivamente lunghi.
- Non regolare il volume dopo che l'orecchio si è abituato.
- Non alzare il volume a un livello tale da non sentire i suoni circostanti.
- Nelle situazioni pericolose è necessario prestare attenzione o interrompere temporaneamente l'ascolto.



Nota

- La targhetta del modello è situata sul retro dell'apparecchio.

2 Sistema Micro Hi-Fi

Congratulazioni per l'acquisto e benvenuti in Philips! Per trarre il massimo vantaggio dall'assistenza fornita da Philips, registrare il proprio prodotto sul sito: www.philips.com/welcome.

Introduzione

Grazie a questo sistema micro, è possibile:

- ascoltare audio da dischi, nastri e altri dispositivi audio esterni e
- ascoltare stazioni radio FM/AM

È possibile migliorare l'audio con i seguenti effetti sonori:

- Dynamic Bass Boost (DBB)

Il sistema micro supporta il seguente formato multimediale:

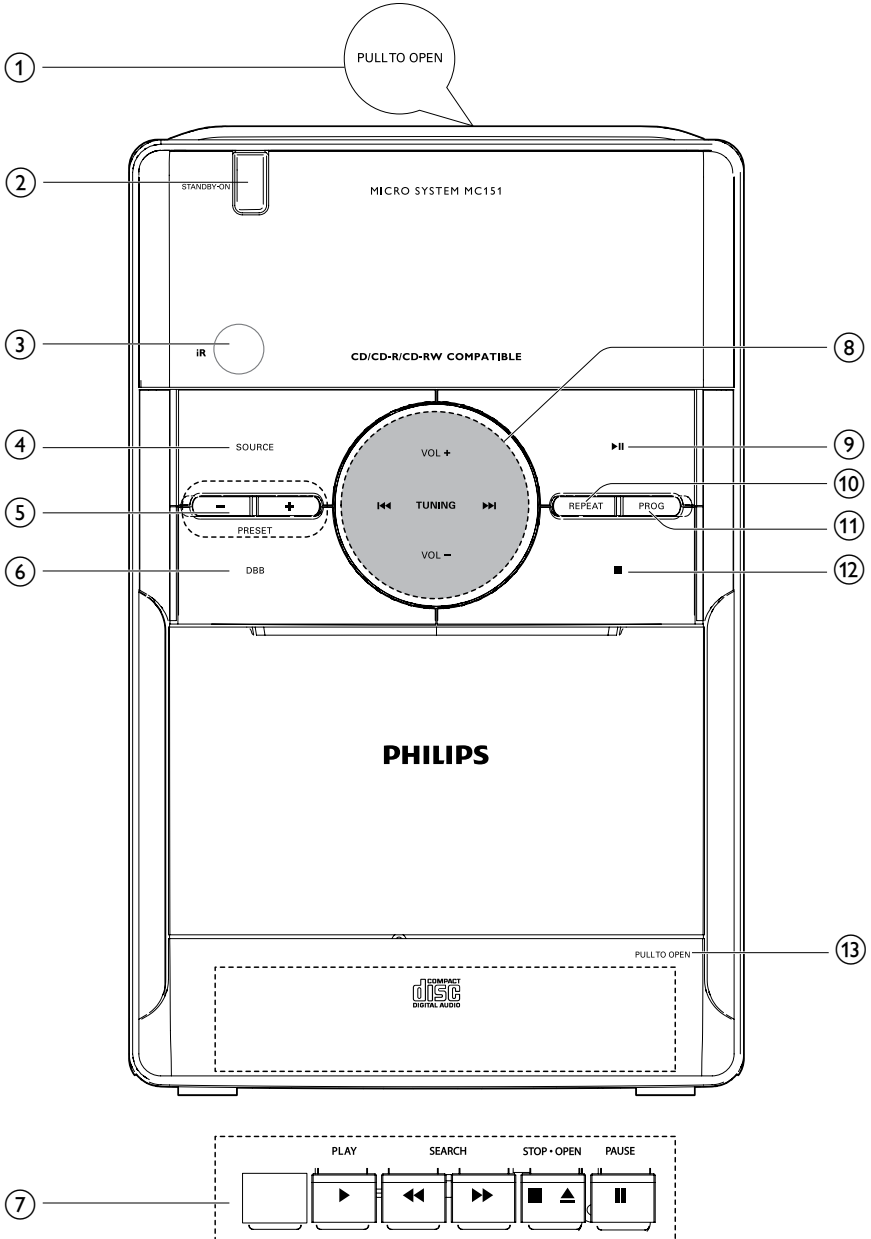


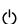









Contenuto della confezione

Controllare e identificare i seguenti contenuti della confezione:

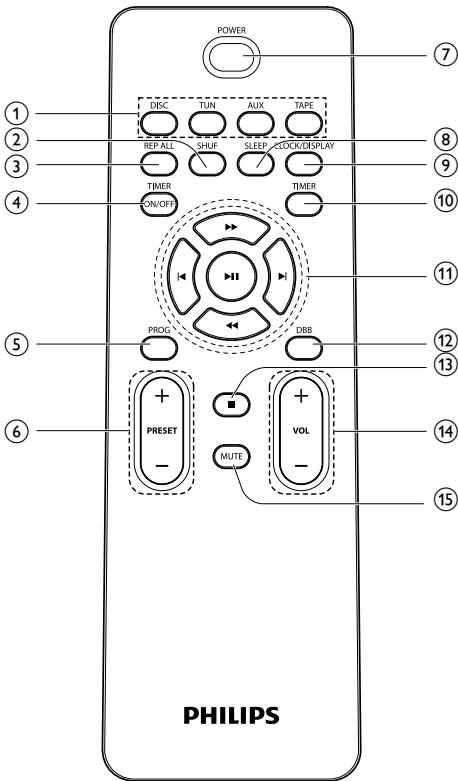
- Unità principale
- 2 altoparlanti
- Telecomando
- Manuale dell'utente breve
- Brochure sulla sicurezza e avvisi importanti

Panoramica dell'unità principale



- ① **PULL TO OPEN**
- Consente di aprire o chiudere il vassoio del disco.
- ② **STANDBY-ON** 
- Consente di accendere il sistema micro.
 - Impostare la modalità standby sul sistema.
- ③ **iR**
- Consente di ricevere i segnali ad infrarossi dal telecomando.
- ④ **SOURCE**
- Consente di selezionare una sorgente: disco, sintonizzatore, nastro o AUX (sorgente audio esterna).
- ⑤ **PRESET +/-**
- Consentono di selezionare una stazione radio preimpostata.
- ⑥ **DBB**
- Consente di attivare/disattivare i bassi dinamici.
- ⑦ **Comandi nastro**
-  Consente di avviare la riproduzione del nastro.
 -  Consente di portare avanti o indietro il nastro in maniera veloce.
 -  /  Consente di arrestare la riproduzione del nastro e aprire lo sportellino del nastro.
 -  Consente di mettere in pausa la riproduzione del nastro.
- ⑧ **TUNING**  
- Consentono di passare al brano precedente/successivo.
 - Consentono di effettuare ricerche all'interno di un brano o di un disco.
 - Consentono di sintonizzarsi su una stazione radio.
- VOL +/-**
- Consentono di regolare il volume.
- ⑨ ****
- Consente di avviare o mettere in pausa la riproduzione.
- ⑩ **REPEAT**
- Consente di ripetere un brano o un disco.
- ⑪ **PROG**
- Consente di programmare i brani.
 - Consente di programmare le stazioni radio.
- ⑫ ****
- Consente di interrompere la riproduzione o eliminare un programma.
- ⑬ **PULL TO OPEN**
- Aprire il coperchio dei pulsanti di riproduzione da nastro.

Panoramica del telecomando



- ① **Tasti di selezione della sorgente**
- Consente di selezionare una sorgente: disco, sintonizzatore, nastro o AUX (sorgente audio esterna).
- ② **SHUF**
- Consente di riprodurre i brani in modo casuale.
- ③ **REP ALL**
- Consente di ripetere la riproduzione di tutti i brani.

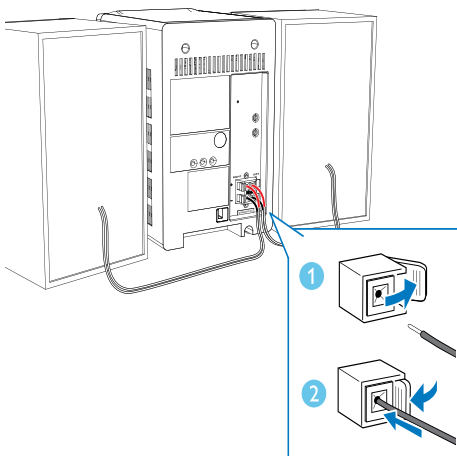
- ④ **TIMER ON/OFF**
- Consente di attivare o disattivare la sveglia.
- ⑤ **PROG**
- Consente di programmare i brani.
 - Consente di programmare le stazioni radio.
- ⑥ **PRESET +/-**
- Consentono di selezionare una stazione radio preimpostata.
- ⑦ **POWER**
- Consente di accendere il sistema micro.
 - Consente di impostare la modalità standby sul sistema micro.
- ⑧ **SLEEP**
- Consente di impostare la funzione di spegnimento automatico.
- ⑨ **CLOCK/DISPLAY**
- Consente di impostare l'orologio.
 - Consente di visualizzare le informazioni sulla riproduzione.
- ⑩ **TIMER**
- Consente di impostare la sveglia.
- ⑪ **▶||**
- Consente di avviare o mettere in pausa la riproduzione.
- ◀◀ / ▶▶
- Consentono di effettuare ricerche all'interno di un brano o di un disco.
 - Consentono di sintonizzarsi su una stazione radio.
- ◀ / ▶
- Consentono di passare al brano precedente/successivo.
- ⑫ **DBB**
- Consente di attivare/disattivare i bassi dinamici.

- ⑬ ■
 - Consente di interrompere la riproduzione o eliminare un programma.
- ⑭ VOL +/-
 - Consentono di regolare il volume.
- ⑮ MUTE
 - Disattiva l'audio.

3 Guida introduttiva

Seguire sempre le istruzioni di questo capitolo in sequenza.

Collegamento degli altoparlanti



Nota

- Inserire completamente la porzione senza rivestimento di ciascun cavo dell'altoparlante nella relativa presa.
- Per una qualità audio ottimale, usare unicamente gli altoparlanti forniti.
- Collegare solo altoparlanti la cui impedenza è uguale o maggiore rispetto a quella degli altoparlanti in dotazione (fare riferimento alla sezione "Specifiche" del presente manuale).

- 1 Per l'altoparlante destro, utilizzare le prese sull'unità principale che riportano la scritta "RIGHT" (Destra).

- 2 Inserire il cavo rosso nella presa rossa (+) e il cavo nero nella presa nera (-).
- 3 Per l'altoparlante sinistro, utilizzare le prese sull'unità principale che riportano la scritta "LEFT" (Sinistra).
- 4 Ripetere il passaggio 2 per inserire il cavo dell'altoparlante sinistro.

Per inserire i fili di ciascun altoparlante:

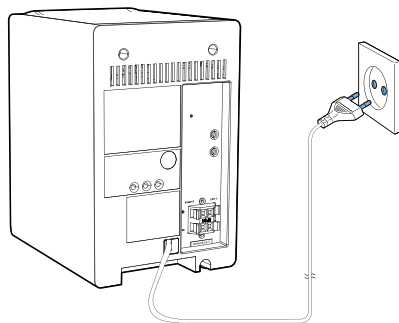
- 1 Tenere premuta l'aletta della presa.
- 2 Inserire il filo dell'altoparlante fino in fondo.
- 3 Rilasciare l'aletta della presa.

Collegamento dell'alimentazione

! Attenzione

- Rischio di danni al prodotto! Assicurarsi che la tensione di alimentazione corrisponda a quella stampata sul retro del sistema micro.
- Prima di collegare il cavo di alimentazione CA, accertarsi di aver eseguito tutti gli altri collegamenti.

Collegare il cavo di alimentazione CA alla presa a muro.



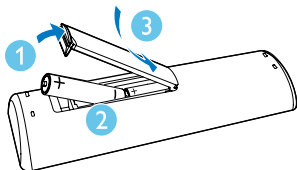
Preparazione del telecomando

! Attenzione

- Rischio di esplosione! Tenere lontane le batterie da fonti di calore, dai raggi solari e dal fuoco. Non gettare mai le batterie nel fuoco.

Inserimento della batteria del telecomando:

- 1 Aprire il coperchio del vano batteria.
- 2 Inserire 2 batterie AAA (non in dotazione) rispettando la polarità (+/-) indicata.
- 3 Chiudere il coperchio del vano batteria.



☰ Nota

- Le batterie devono essere smaltite in modo appropriato poiché contengono sostanze chimiche.

Impostazione dell'orologio

- 1 Per impostare la modalità standby sul sistema, premere **POWER**.
↳ Viene visualizzato --:-- (o orologio).
- 2 Per attivare la modalità di impostazione dell'orologio, tenere premuto **CLOCK/DISPLAY** per 2 secondi.
↳ Viene visualizzata la modalità 12 ore o 24 ore.
- 3 Premere più volte **PROG** per selezionare il formato 12 o 24 ore.

- 4 Premere **CLOCK/DISPLAY** per confermare.
↳ Le ore iniziano a lampeggiare.
- 5 Premere **◀◀ / ▶▶** per impostare l'ora.
- 6 Premere **CLOCK/DISPLAY** per confermare.
↳ I minuti iniziano a lampeggiare.
- 7 Premere **◀◀ / ▶▶** per impostare i minuti.
- 8 Premere **CLOCK/DISPLAY** per confermare.

✱ Suggerimento

- Per visualizzare l'orologio durante la riproduzione, premere ripetutamente **CLOCK/DISPLAY**.

Accensione

Premere **POWER**.

- ↳ Il sistema micro passa all'ultima sorgente selezionata.

Passaggio alla modalità standby

Per impostare la modalità standby sul sistema, premere **POWER**.

- ↳ La retroilluminazione del display viene attenuata.
- ↳ L'orologio (se impostato) viene visualizzato sul display.

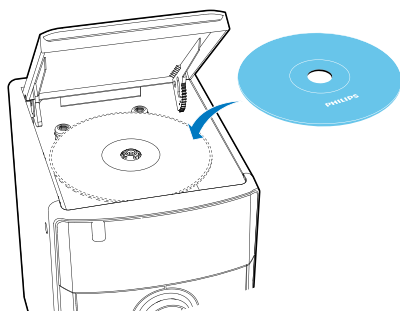
4 Riproduci

Riproduzione di un disco

Nota

- Verificare che il disco contenga file audio riproducibili.

- 1 Sul pannello superiore, tirare per aprire il vassoio del disco.
- 2 Inserire un disco con il lato dell'etichetta rivolto verso l'alto e chiudere il vassoio.



- 3 Premere **DISC** per selezionare la modalità disco.
- 4 Premere **▶||** per avviare la riproduzione.

Controllo della riproduzione

Durante la riproduzione, seguire le istruzioni riportate sotto per controllare l'esecuzione.

Tasto	Funzione
◀◀ / ▶▶	Consente di mandare avanti/indietro velocemente il brano durante la riproduzione. Rilasciarli per riprendere la riproduzione.
◀ / ▶	Consentono di passare al brano precedente/successivo.
▶	Consente di avviare o mettere in pausa la riproduzione.
■	Interruzione della riproduzione.

Ripetizione della riproduzione

- 1 Durante la riproduzione, selezionare una modalità di ripetizione della riproduzione:
 - Per ripetere la riproduzione del brano corrente, premere **REPEAT** sull'unità principale.
 - Per riprodurre tutti i brani ripetutamente, premere **REP ALL** sul telecomando.
- 2 Per tornare alla riproduzione normale, premere nuovamente **REPEAT** o **REP ALL**.

Riproduzione casuale

- 1 Durante la riproduzione, premere **SHUF**.
 - ↳ Viene visualizzato **[SHUF]** (casuale).
 - ↳ Tutti i brani vengono riprodotti in maniera casuale.
- 2 Per tornare alla riproduzione normale, premere nuovamente **SHUF**.

Nota

- La modalità casuale non può essere selezionata durante la riproduzione di brani programmati.

Programmazione dei brani

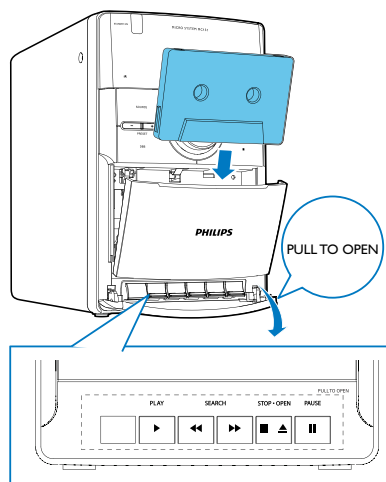
In modalità CD, è possibile programmare massimo 20 brani.

- 1 Quando non è riprodotto alcun brano, premere **PROG** per attivare la modalità di programmazione.
 - ↳ La scritta **[PROG]** (programma) lampeggia sul display.
- 2 Premere **◀ / ▶** per selezionare il numero di un brano, quindi premere **PROG** per confermare.
- 3 Ripetere il passaggio 2 per la programmazione di altri brani.
- 4 Premere **▶||** per visualizzare i brani programmati.
 - ↳ Durante la riproduzione, viene visualizzato **[PROG]** (programma).
 - Per cancellare la programmazione, premere due volte **■**.

Visualizzazione delle informazioni sulla riproduzione

Durante la riproduzione, premere più volte **CLOCK/DISPLAY** per visualizzare le diverse informazioni sulla riproduzione.

Riproduzione di una cassetta

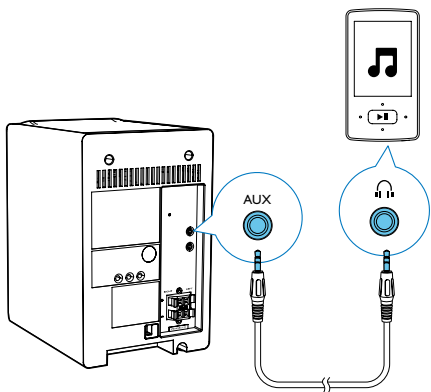


- 1 Premere **TAPE** per selezionare la modalità nastro.
- 2 Sul pannello anteriore, tirare in corrispondenza di **PULL TO OPEN** per aprire il coperchio pulsanti nastro.
- 3 Premere **■▲** per aprire lo sportellino del nastro.
- 4 Inserire il nastro con la parte aperta rivolta verso il basso, quindi chiudere lo sportello.
- 5 Premere **▶** per avviare la riproduzione.
 - Per mettere in pausa o riprendere la riproduzione del nastro, premere **||**.
 - Per arrestare la riproduzione, premere **■▲**.
 - Per portare avanti o indietro il nastro in maniera veloce, premere **◀ / ▶**.

Riproduzione da un dispositivo esterno

Grazie al sistema micro, è possibile riprodurre audio anche da un dispositivo audio esterno, come un lettore MP3.

- 1 Collegare un cavo audio (non in dotazione) con un connettore da 3,5 mm su entrambe le estremità:
 - alla presa **AUX** sul sistema micro e
 - al jack delle cuffie di un dispositivo esterno.



- 2 Premere **AUX** per selezionare la sorgente AUX.
- 3 Riprodurre l'audio sul dispositivo esterno (fare riferimento al manuale dell'utente del dispositivo).

Regolazione del livello del volume e degli effetti sonori

Tasto	Funzione
VOL +/-	Consente di aumentare o ridurre il volume.
MUTE	Consente di disabilitare o ripristinare l'audio.
DBB	Consente di attivare/disattivare i bassi dinamici.

5 Ascolto della radio

Consente di sintonizzarsi su una stazione radio FM/AM.



Suggerimento

- Per una ricezione migliore, allungare e regolare la posizione dell'antenna.

- 1 Per selezionare la sorgente radio, premere **TUN**.
- 2 Tenere premuto ◀◀ / ▶▶ finché la frequenza non inizia a cambiare.
 - ↳ Viene visualizzata la scritta **[SEARCH]** (cerca).
 - ↳ La radio si sintonizza automaticamente su una stazione con un segnale forte.
- 3 Ripetere il passaggio 2 per sintonizzare altre stazioni.
 - Per sintonizzarsi su una stazione con un segnale debole, premere più volte ◀◀ / ▶▶ finché non si trova la ricezione ottimale.

Programmazione automatica delle stazioni radio



Nota

- È possibile programmare un massimo di 40 stazioni radio preimpostate.

In modalità sintonizzatore, tenere premuto **PROG** per 2 secondi per attivare la modalità di programmazione automatica.

- ↳ Viene visualizzato **[AUTO]** (auto).
- ↳ Tutte le stazioni disponibili vengono programmate in base alla capacità di ricezione della banda.
- ↳ Viene trasmessa automaticamente la prima stazione radio programmata.

Programmazione manuale delle stazioni radio



Nota

- È possibile programmare un massimo di 40 stazioni radio preimpostate.
- Per sovrascrivere una stazione radio programmata, memorizzare un'altra stazione al suo posto.

- 1 Consentono di sintonizzarsi su una stazione radio.
- 2 Premere **PROG** per attivare la programmazione.
 - ↳ La scritta **[PROG]** lampeggia sul display.
- 3 Premere **PRESET +/-** per assegnare un numero alla stazione radio, quindi premere **PROG** per confermare.
 - ↳ Vengono visualizzati il numero preimpostato e la frequenza di questa stazione radio.
- 4 Ripetere i passaggi da 1 a 3 per programmare altre stazioni.

Scelta di una stazione radio preimpostata

In modalità sintonizzatore, premere **PRESET +/-** per selezionare un numero preimpostato.

6 Altre funzioni

☰ Nota

- La funzione sveglia non è disponibile in modalità AUX.
- Se la sorgente della sveglia selezionata non è disponibile, il sintonizzatore viene attivato automaticamente.

Impostazione della sveglia

Il sistema micro può essere usato come sveglia. Come sorgente della sveglia è possibile selezionare un disco o il sintonizzatore.

☰ Nota

- Assicurarsi di aver impostato l'orologio correttamente.

- 1 Per impostare la modalità standby sul sistema, premere **POWER**.
↳ Viene visualizzato l'orologio.
- 2 Tenere premuto **TIMER** per 2 secondi finché non viene visualizzata la richiesta di selezionare la sorgente.
- 3 Premere **DISC** o **TUN** per selezionare una sorgente della sveglia.
- 4 Premere **TIMER** per confermare.
↳ Le ore iniziano a lampeggiare.
- 5 Premere ◀◀ / ▶▶ per impostare l'ora.
- 6 Premere **TIMER** per confermare.
↳ I minuti iniziano a lampeggiare.
- 7 Premere ◀◀ / ▶▶ per impostare i minuti.
- 8 Premere **TIMER** per confermare.
↳ Il timer viene impostato e attivato.

Attivazione e disattivazione della sveglia

Premere più volte **TIMER ON/OFF** per attivare o disattivare la sveglia.

- ↳ Se la sveglia è attiva, viene visualizzato ☹.
- ↳ Se la sveglia non è attiva, la scritta ☹ scompare.

Impostazione del timer di spegnimento

Il sistema micro può passare automaticamente alla modalità standby dopo un intervallo di tempo predefinito.

- Quando il sistema è acceso, premere ripetutamente **SLEEP** per selezionare un periodo di tempo preimpostato (in minuti).
- ↳ Quando lo spegnimento automatico è attivo, viene visualizzato il simbolo zzz.
 - Per disattivare il timer di spegnimento, premere ripetutamente **SLEEP** fino a quando non viene visualizzato [0].
 - ↳ Quando il timer di spegnimento non è attivo, scompare il simbolo zzz.

Ascolto tramite le cuffie

Collegare le cuffie alla presa **HEADPHONE** del sistema micro.

7 Informazioni sul prodotto



Nota

- Le informazioni relative al prodotto sono soggette a modifiche senza preavviso.

Specifiche

Amplificatore

Potenza in uscita	2 x 2 W RMS
Risposta in frequenza	125 - 16000 Hz
Rapporto segnale/rumore	60 dBA

Disco

Tipo laser	Semiconduttore
Diametro disco	12 cm/8 cm
Supporto disco	CD-DA, CD-R, CD-RW
Risposta in frequenza	125 - 16000 Hz
Rapporto segnale/rumore	60 dBA

Sintonizzatore

Gamma di sintonizzazione	FM: 87,5 - 108 MHz MW: 531-1602 KHz
Griglia di sintonizzazione	FM: 50 KHz MW: 9 KHz
Sensibilità	FM: 20 μ V
Rapporto segnale/rumore	26 dB
Distorsione totale armonica	< 5%

Altoparlanti

Impedenza altoparlanti	8 ohm
Dimensioni (L x A x P)	134 x 230 x 152 mm

Informazioni generali

Alimentazione CA	220 - 230 V, 50 Hz
Consumo energetico durante il funzionamento	15 W
Consumo energetico in standby	<1 W
Dimensioni (lxpxa) - Unità principale (L x A x P)	148 x 233 x 216 mm
Peso	
- con altoparlanti	3,65 kg
- senza altoparlanti	1,53 kg

Manutenzione

Pulizia del mobiletto

- Utilizzare un panno morbido leggermente inumidito in una soluzione detergente delicata. Non utilizzare soluzioni contenenti alcool, spirito, ammoniaca o abrasivi.

Pulizia dei dischi

- Se un disco è sporco, pulirlo utilizzando un panno. Pulire il disco dal centro verso l'esterno.



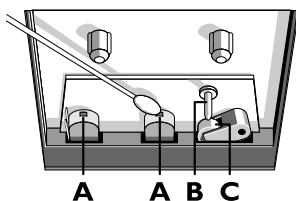
- Non utilizzare solventi come benzene, diluenti chimici, detersivi d'uso comune o spray antistatici per dischi analogici.

Pulizia della lente del disco

- Dopo un utilizzo prolungato, lo sporco o la polvere possono accumularsi sulla lente del disco. Per assicurare una buona qualità di riproduzione, pulire la lente del disco con il detergente adatto prodotto da Philip o con un qualsiasi detergente d'uso comune. Seguire le istruzioni fornite con il detergente.

Pulizia delle testine e delle guide del nastro

- Per garantire una buona qualità di riproduzione, pulire le testine **A**, il capstan **B**, e il rullo di pressione **C** dopo 50 ore di funzionamento della cassetta.
- Utilizzare un cotton fioc leggermente inumidito con detergente o alcool.



- Le testine possono essere pulite anche utilizzando un apposito nastro.

Smagnetizzazione delle testine

- Utilizzare un nastro smagnetizzante reperibile presso i negozi specializzati.

8 Risoluzione dei problemi



Avvertenza

- Non rimuovere il rivestimento del prodotto per nessun motivo.

Al fine di mantenere valida la garanzia, non provare a riparare l'unità.

Se si verificano problemi quando si utilizza il dispositivo, consultare l'elenco riportato di seguito prima di richiedere l'assistenza. Se il problema persiste, consultare il sito Web di Philips (www.philips.com/support). Quando si contatta il centro assistenza clienti, tenere il prodotto vicino per fornire il numero di modello e il numero di serie.

Assenza di alimentazione

- Verificare che il cavo di alimentazione CA dell'unità sia collegato correttamente.
- Assicurarsi che venga erogata corrente dalla presa CA.
- Il sistema è dotato di una funzione di risparmio energetico, grazie alla quale si spegne automaticamente 15 minuti dopo il termine della riproduzione di un brano se non viene effettuata alcuna operazione.

Assenza di audio o audio scarso

- Regolare il volume.
- Scollegare le cuffie.
- Verificare che gli altoparlanti siano collegati correttamente.
- Verificare che il cavo dell'altoparlante sia stretto.

Le uscite audio sinistra e destra sono invertite

- Verificare le connessioni e la posizione degli altoparlanti.

Nessuna risposta dall'unità

- Scollegare e ricollegare la spina di alimentazione CA e accendere nuovamente l'unità.

Il telecomando non funziona

- Prima di premere i tasti funzione, selezionare la fonte corretta con il telecomando anziché dall'unità principale.
- Ridurre la distanza tra il telecomando e l'unità.
- Inserire la batteria con le polarità (segni +/–) allineate come indicato.
- Sostituire la batteria.
- Puntare il telecomando in direzione del sensore sulla parte anteriore dell'unità.

Disco assente

- Inserire un disco.
- Verificare che il disco non sia inserito capovolto.
- Attendere che la condensa dell'umidità presente sulla lente sia scomparsa.
- Sostituire o pulire il disco.
- Utilizzare un CD finalizzato o il formato disco corretto.

Scarsa ricezione radio

- Aumentare la distanza tra il prodotto e gli altri apparecchi elettrici.
- Estendere completamente l'antenna.

Il timer non funziona

- Impostare correttamente l'ora.
- Attivare il timer.

L'impostazione orologio/timer si è cancellata

- Si è verificata un'interruzione di alimentazione o il cavo di alimentazione è stato scollegato.
- Ripristinare l'orologio/timer.

9 Avviso

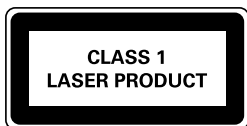
Qualsiasi modifica o intervento su questo dispositivo, se non espressamente consentito da WOOX Innovations, può invalidare il diritto dell'utente all'uso dell'apparecchio.

Conformità



Questo prodotto è conforme ai requisiti sulle interferenze radio della Comunità Europea.

Questo apparecchio è dotato della seguente etichetta:



Salvaguardia dell'ambiente



Questo prodotto è stato progettato e realizzato con materiali e componenti di alta qualità, che possono essere riciclati e riutilizzati.



Quando su un prodotto si trova il simbolo del bidone dei rifiuti con una croce, significa che tale prodotto è soggetto alla Direttiva Europea 2002/96/CE.

Informarsi sul sistema di raccolta differenziata in vigore per i prodotti elettrici ed elettronici.

Attenersi alle normative locali per lo smaltimento dei rifiuti e non gettare i vecchi prodotti nei normali rifiuti domestici. Il corretto smaltimento dei prodotti usati aiuta a prevenire l'inquinamento ambientale e possibili danni alla salute.



Il prodotto contiene batterie che rientrano nell'ambito della Direttiva Europea 2006/66/CE e non possono essere smaltite con i normali rifiuti domestici. Informarsi sui regolamenti locali per la raccolta differenziata delle batterie. Il corretto smaltimento delle batterie contribuisce a prevenire potenziali effetti negativi sull'ambiente e sulla salute.

Informazioni per il rispetto ambientale

L'uso di qualsiasi imballo non necessario è stato evitato. Si è cercato, inoltre, di semplificare la raccolta differenziata, usando per l'imballaggio tre materiali: cartone (scatola), polistirene espanso (materiale di separazione) e polietilene (sacchetti, schiuma protettiva).

Il sistema è composto da materiali che possono essere riciclati e riutilizzati purché il disassemblaggio venga effettuato da aziende specializzate. Attenersi alle norme locali in materia di riciclaggio di materiali per l'imballaggio, batterie usate e apparecchiature obsolete.

Copyright



**Be responsible
Respect copyrights**

La copia non autorizzata di materiale protetto da copia, inclusi programmi per computer, file, trasmissioni e registrazioni audio, può rappresentare una violazione della legge sul copyright e costituire un reato penale. Questo apparecchio non deve essere utilizzato a tale scopo.



Specifications are subject to change without notice.
2014 © WOOX Innovations Limited. All rights reserved.
Philips and the Philips' Shield Emblem are registered trademarks
of Koninklijke Philips N.V. and are used by WOOX Innovations
Limited under license from Koninklijke Philips N.V.

MC151_12_UM_V2.0

