

Home Audio System

FR Mode d'emploi



©2013 Sony Corporation Printed in China

CMT-SBT100/SBT100B

http://www.sony.net/



AVERTISSEMENT

Pour réduire le risque d'incendie, n'obstruez pas l'orifice de ventilation de l'appareil avec un journal, une nappe, une tenture, etc. N'exposez pas l'appareil à une source de flamme nue (par exemple, une bougie allumée).

Pour réduire le risque d'incendie ou d'électrocution, n'exposez pas cet appareil à des échauffures ou des gouttes d'eau et ne posez pas dessus des objets remplis de liquides, notamment des vases.

N'installez pas l'appareil dans un endroit exigu tel qu'une bibliothèque ou un meuble encastré. La fiche principale étant utilisée pour déconnecter l'appareil du secteur, branchez l'appareil sur une prise secteur facilement accessible. Si vous constatez une anomalie de l'appareil, débranchez immédiatement la fiche principale de la prise secteur.

N'exposez pas les piles ou un appareil contenant des piles à une chaleur excessive, notamment aux rayons directs du soleil ou à des flammes.

L'appareil n'est pas déconnecté du secteur tant qu'il est branché à la prise secteur, même si l'appareil s'éteint.

Une pression sonore excessive des écouteurs ou du casque peut provoquer des pertes d'audition.

Cet appareil a été testé et déterminé comme étant conforme aux limites définies dans la Directive EMC en utilisant un câble de raccordement de moins de 3 mètres.

ATTENTION
Les instruments optiques avec ce produit augmente les risques pour les yeux.

Cet appareil est classé comme produit LASER, CLASSE 1. Ce marquage se trouve à l'extérieur, à l'arrière.

Pour les utilisateurs en Europe
Des câbles et connecteurs correctement blindés et mis à la terre doivent être utilisés pour le raccordement à des ordinateurs hôtes et/ou des périphériques.

Avis aux clients : les informations suivantes ne concernent que les appareils vendus dans les pays appliquant les directives de l'Union européenne.
Ce produit a été fabriqué par ou pour le compte de Sony Corporation, 1-7-1 Konan Minato-ku Tokyo, 108-0075 Japon. Toutes les questions relatives à la conformité des produits basées sur la législation européenne doivent être adressées à son représentant, Sony Deutschland GmbH, Hedelfinger Strasse 61, 70327 Stuttgart, Allemagne. Pour toute question relative au Service Après-Vente ou à la Garantie, merci de bien vouloir vous référer aux coordonnées qui vous sont communiquées dans les documents « Service (SAV) » ou Garantie.

Par la présente Sony Corp. déclare que l'appareil est conforme aux exigences essentielles et aux autres dispositions pertinentes de la directive 1999/5/CE.
Pour toute information complémentaire, veuillez consulter l'URL suivante : <http://www.compliance.sony.de/>

Remarque concernant les DualDiscs
Un DualDisc est un disque à deux faces, un enregistrement DVD d'un côté et un enregistrement audio numérique de l'autre. Le côté de l'enregistrement audio n'étant cependant pas conforme à la norme Compact Disc (CD), la lecture sur ce produit n'est pas garantie.

Disques audio codés avec des technologies de protection des droits d'auteur
Ce produit est conçu pour lire les disques conformes à la norme Compact Disc (CD). Depuis peu, certaines maisons de disque commercialisent des disques audio codés avec des technologies de protection des droits d'auteur. Nous attirons votre attention sur le fait que, parmi ces disques, certains ne sont pas conformes à la norme CD et ne peuvent être lus par ce produit.

Licence et avis sur les marques commerciales
Windows Media est une marque commerciale ou déposée de Microsoft Corporation aux États-Unis et/ou dans d'autres pays.
Technologie de codage audio MPEG Layer-3 et brevets sous licence concédée par Fraunhofer IIS et Thomson.
Les marques verbales et les logos BLUETOOTH® sont des marques déposées et la propriété de BLUETOOTH SIG, Inc. et toute utilisation de ces marques par Sony Corporation est réalisée sous licence. Les autres marques commerciales et noms commerciaux appartiennent à leurs propriétaires respectifs.
Mark est une marque commerciale ou une marque déposée de NFC Forum, Inc. aux États-Unis et dans d'autres pays.
Android est une marque commerciale de Google Inc.
Ce produit est protégé par certains droits de propriété intellectuelle de Microsoft Corporation. L'utilisation ou la distribution de cette technologie en dehors de ce produit est interdite sans licence de Microsoft ou d'une filiale de Microsoft autorisée.
Les noms de système et de produits figurant dans le présent manuel sont généralement des marques commerciales ou des marques déposées du fabricant. Les symboles ® et © sont omis dans ce manuel.

Élimination des piles et accumulateurs usagés (Applicable dans les pays de l'Union Européenne et aux autres pays européens disposant de systèmes de collecte sélective)
Ce symbole, apposé sur le produit ou sur son emballage, indique que ce produit ne doit pas être traité avec les déchets ménagers. Il doit être remis à un point de collecte approprié pour le recyclage des équipements électriques et électroniques. En s'assurant que ce produit est bien mis au rebut de manière appropriée, vous aiderez à prévenir les conséquences négatives potentielles pour l'environnement et la santé humaine. Le recyclage des matériaux aidera à préserver les ressources naturelles. Pour toute information supplémentaire au sujet du recyclage de ce produit, vous pouvez contacter votre municipalité, votre déchetterie ou le magasin où vous avez acheté le produit.

Pb
Ce symbole, apposé sur les piles et accumulateurs ou sur les emballages, indique que les piles et accumulateurs fournis avec ce produit ne doivent pas être traités comme de simples déchets ménagers. Sur certains types de piles, ce symbole apparaît parfois combiné avec un symbole chimique. Les symboles pour le mercure (Hg) ou le plomb (Pb) sont rajoutés lorsque ces piles contiennent plus de 0,0005% de mercure ou 0,004% de plomb. En vous assurant que ces piles et accumulateurs sont mis au rebut de façon appropriée, vous participez activement à la prévention des conséquences négatives que leur mauvais traitement pourrait provoquer sur l'environnement et sur la santé humaine. Le recyclage des matériaux contribue par ailleurs à la préservation des ressources naturelles.

Pour les produits qui pour des raisons de sécurité, de performance ou d'intégrité de données nécessitent une connexion permanente à une pile ou à un accumulateur, il conviendra de vous rapprocher d'un service technique qualifié pour effectuer son remplacement.

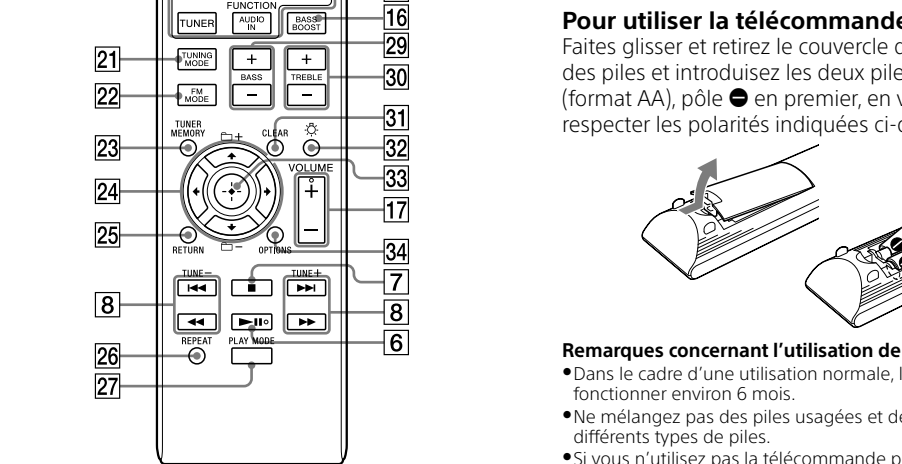
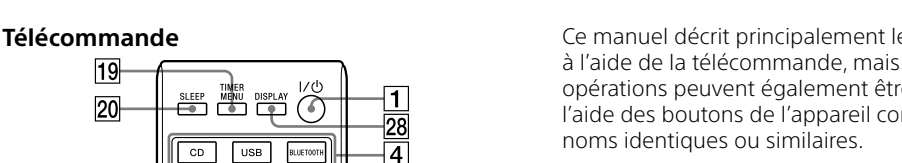
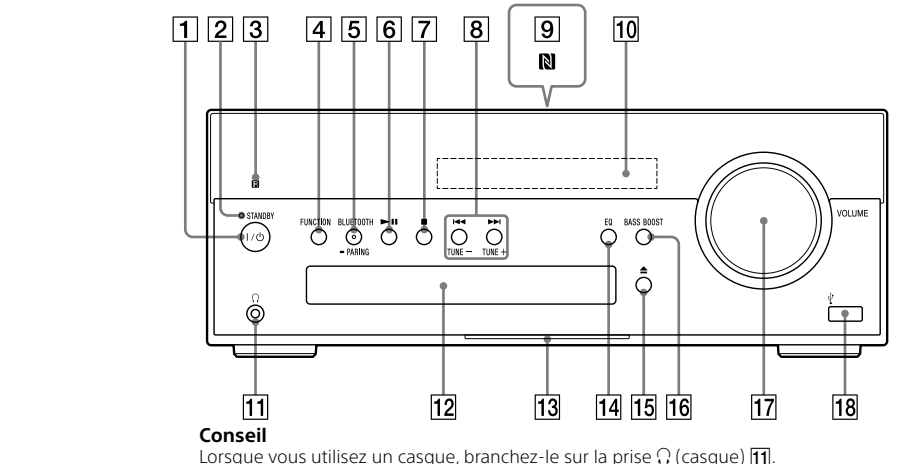
En rapportant votre appareil électrique en fin de vie à un point de collecte approprié vous vous assurez que la pile ou l'accumulateur incorporé sera traité correctement.

Pour tous les autres cas de figure et afin d'enlever les piles ou accumulateurs en toute sécurité de votre appareil, reportez-vous au manuel d'utilisation. Reportez les piles ou accumulateurs usagés à un point de collecte approprié pour le recyclage.

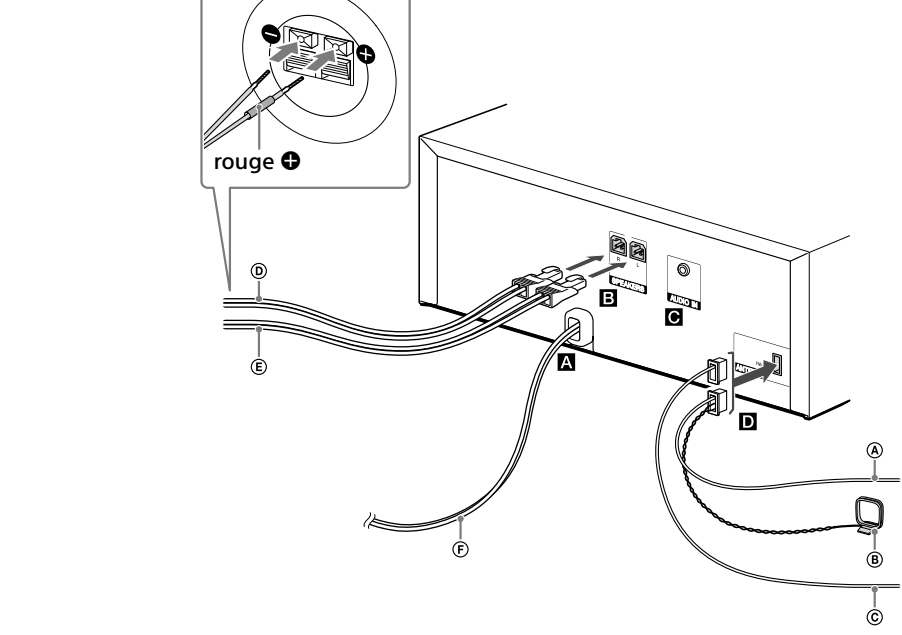
Pour toute information complémentaire au sujet du recyclage de ce produit ou des piles et accumulateurs, vous pouvez contacter votre municipalité, votre déchetterie locale ou le point de vente où vous avez acheté ce produit.

Emplacement des commandes

Appareil (vue avant)



Démarrage



- A Entrée d'alimentation (AC IN)**
Une fois tous les équipements raccordés, branchez le cordon d'alimentation © sur la prise secteur.
- B Connecteurs de haut-parleur (gauche/droit)**
Branchez fermement le câble haut-parleur droit sur R, et le câble haut-parleur gauche © sur L.

- C Prise AUDIO IN (entrée externe)**
Branchez l'équipement externe optionnel à l'aide d'un câble de raccordement audio (non fourni).
- D Antennes**
Antenne à fil FM (fournie) (CMT-SBT100 uniquement)
Antenne cadre AM (fournie) (CMT-SBT100 uniquement)
Antenne à fil DAB/FM (fournie) (CMT-SBT100B uniquement)

Trouvez un emplacement et une orientation permettant de bénéficier d'une bonne réception et fixez les antennes sur une surface stable (fenêtre, mur, etc.). Maintenez les antennes à distance de l'appareil, du cordon d'alimentation et des autres composants AV afin d'éviter les parasites. Fixez l'extrémité de l'antenne à fil FM à l'aide de ruban adhésif.

Réception d'une station de radio DAB/DAB+ (CMT-SBT100B uniquement)

Lorsque vous mettez sous tension le système pour la première fois après l'avoir acheté, le balayage automatique DAB démarre automatiquement et crée une liste des services disponibles. Pendant le balayage automatique DAB, «*****» s'affiche. N'appuyez sur aucun bouton de l'appareil ou de la télécommande pendant le balayage automatique DAB. Le balayage est interrompu et la liste des services pourrait ne pas être créée correctement. Pour exécuter manuellement le balayage automatique DAB, suivez la procédure de « Exécution manuelle du balayage automatique DAB (CMT-SBT100B uniquement) ». Si vous démontérez, procédez manuellement au balayage automatique DAB et enregistrez à nouveau les contenus de diffusion.

Fixation des supports de haut-parleur

Fixez les tampons d'enceinte fournis à la base des enceintes pour leur éviter de glisser.

Opérations

Lecture d'un disque CD-DA/MP3

- Appuyez sur CD FUNCTION [4] sur la télécommande ou appuyez à plusieurs reprises sur FUNCTION [4] sur l'appareil jusqu'à ce que « CD » s'affiche à l'écran [10].
- Appuyez sur le bouton « (ouvrir/fermer) [15] pour ouvrir le plateau à disque [12].
- Chargez un disque avec l'étiquette dirigée vers le haut.

Côté étiquette (côté imprimé)



▲ (ouvrir/fermer) [15]

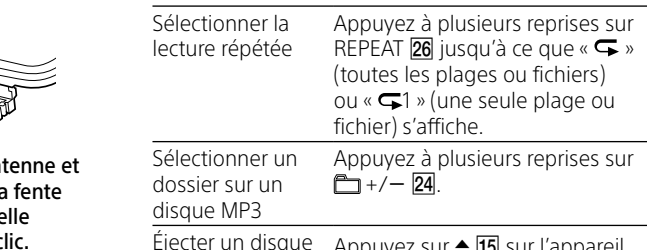
- Appuyez sur le bouton « (ouvrir/fermer) [15] pour fermer le plateau à disque [12].
- Appuyez sur le bouton « (Lecture/Pause) [6]. La lecture démarre.

Remarques
• Si vous ne parvenez pas à éjecter le disque et que « LOCKED » s'affiche à l'écran [18], contactez votre revendeur Sony le plus proche.
• Ne chargez pas de disques de forme non standard (par exemple, cœur, carré, étoile). Cela peut provoquer des dommages irréparables sur le système.
• N'utilisez pas de disques couverts d'adhésifs, d'autocollants ou de pâte car cela pourrait provoquer un dysfonctionnement.
• Évitez de toucher la surface du disque lorsque vous le retirez.

Autres opérations

Pour	Procédez de la façon suivante :
Effectuer une pause de lecture	Appuyez sur ► [6]. Pour recommencer la lecture, appuyez à nouveau sur le bouton.
Arrêter la lecture	Appuyez sur ■ [7].
Sélectionner une plage ou un fichier	Appuyez sur ◀◀▶▶ [8].
Trouver un point d'une plage ou d'un fichier	Maintenez enfoncé ◀◀▶▶ [8] (ou ◀▶▶▶ [8] sur l'appareil) pendant la lecture, et relâchez le bouton à l'endroit de votre choix.
Sélectionner la lecture répétée	Appuyez à plusieurs reprises sur REPEAT [28] jusqu'à ce que « ☞ » (toutes les plages ou fichiers) ou « ☞▶ » (une seule plage ou fichier) s'affiche.
Sélectionner un dossier	Appuyez à plusieurs reprises sur ◀▶+/– [24].
Éjecter un disque	Appuyez sur ▲ [15] sur l'appareil.

Pour préparer l'antenne cadre AM



- Appuyez sur I/O [1] pour mettre le système sous tension.
- Appuyez sur TIMER MENU [19] pour sélectionner le mode de réglage de l'horloge. Si « PLAY SET » clignote, appuyez à plusieurs reprises sur ◀▶+/– [24] pour sélectionner « CLOCK », puis appuyez sur © (entrée) [33].
- Appuyez à plusieurs reprises sur ◀▶+/– [24] pour régler l'heure, puis appuyez sur © (entrée) [33].
- Utilisez la même procédure pour régler les minutes.

Remarque
Les réglages de l'horloge sont réinitialisés si vous débranchez le cordon d'alimentation ou en cas de panne d'électricité.

Pour afficher l'horloge lorsque le système est hors tension

Appuyez à plusieurs reprises sur DISPLAY [28] pour afficher l'horloge. L'horloge s'affiche pendant 8 secondes environ. Si le système est en mode Attente BLUETOOTH, l'horloge ne s'affiche pas en appuyant sur DISPLAY [28].

Remarques concernant le mode de lecture DAB/DAB+ (CMT-SBT100B uniquement)

Si le cordon d'alimentation est débranché lorsque le système est sous tension, le mode de lecture revient en lecture normale.

Remarques concernant la lecture répétée
• « ☞ » signifie que toutes les plages ou tous les fichiers seront répétés jusqu'à ce que vous arrêtez la lecture.
• « ☞▶ » signifie qu'un fichier unique sera répété jusqu'à ce que vous arrêtez la lecture.
• Si le cordon d'alimentation est débranché lorsque le système est sous tension, la lecture répétée est annulée.

Remarques concernant le mode de lecture aléatoire
Lorsque le mode de lecture aléatoire est configuré sur « SHUF », le système joue aléatoirement toutes les plages ou tous les fichiers du disque. Lorsque le mode de lecture aléatoire est configuré sur « FLDR SHUF », le système joue aléatoirement toutes les plages ou les fichiers du dossier sélectionné.
Lorsque vous mettez le système hors tension, le mode de lecture aléatoire sélectionné (« SHUF » ou « FLDR SHUF ») est effacé et le mode de lecture normale ou FLDR est rétabli.

Remarques concernant la lecture de disques MP3
• Les registres pas de dossiers ou de fichiers mutiles sur un disque comportant des fichiers MP3.
• Les dossiers ne contenant pas de fichiers MP3 ne sont pas reconnus sur le système.
• Le système peut uniquement lire les fichiers MP3 disposant de l'extension « .mp3 ».
• Même si le nom possède l'extension de fichier « .mp3 », s'il ne s'agit pas d'un fichier audio MP3, la lecture de ce fichier peut générer un bruit fort, ce qui peut endommager le système.
• Le nombre maximal de dossiers et de fichiers MP3 compatibles avec ce système est de :
–999 dossiers (y compris le dossier racine)
–999 fichiers
–250 fichiers dans un dossier unique
–8 niveaux de dossiers (dans la structure hiérarchique des fichiers)

• La compatibilité avec tous les logiciels de codage de groove MP3, les lecteurs CD-R/RW, les périphériques d'enregistrement et les supports d'enregistrement ne peut être garantie. Les disques MP3 incompatibles peuvent produire des parasites ou du son discontinu ou être totalement inlisibles.
• Cela comprend des dossiers n'ayant pas de fichiers MP3 ou autres. Le nombre de dossiers que le système est en mesure de reconnaître peut être inférieur au nombre réel de dossiers, en fonction de la hiérarchie des dossiers.

Création de votre programme (Lecture programmée)

- Appuyez sur CD FUNCTION [4] sur la télécommande ou appuyez à plusieurs reprises sur FUNCTION [4] sur l'appareil jusqu'à ce que « CD » s'affiche à l'écran [10].
- Appuyez à plusieurs reprises sur PLAY MODE [27] jusqu'à ce que « PGM » s'affiche lorsque le lecture est à l'arrêt.
- Sélectionnez un dossier (disque MP3 uniquement). Appuyez à plusieurs reprises sur ◀▶+/– [24] pour sélectionner le dossier de votre choix. Appuyez sur © [33] si vous souhaitez programmer tous les fichiers du dossier.
- Sélectionnez le numéro de plage ou de fichier de votre choix. Appuyez à plusieurs reprises sur ◀◀▶▶ [8] jusqu'à ce que le numéro de plage ou de fichier s'affiche.

Arrêter la lecture Appuyez sur ■ [7].

Numéro de la plage ou du fichier sélectionné

Durée totale de la plage ou du fichier sélectionné

1 Appuyez sur TUNER FUNCTION [4] sur la télécommande ou appuyez à plusieurs reprises sur FUNCTION [4] sur l'appareil jusqu'à ce que « DAB » s'affiche à l'écran [10].

2 Appuyez sur OPTIONS [34] pour afficher le menu de réglage.

3 Appuyez à plusieurs reprises sur ◀▶+/– [24] pour sélectionner « INITIAL », puis appuyez sur © [33].

4 Appuyez à plusieurs reprises sur ◀▶+/– [24] pour sélectionner « OK », puis appuyez sur © [33].

Le balayage commence. La progression du balayage est indiquée par des astérisques (*****). Selon les services DAB/DAB+ disponibles dans votre région, le balayage peut prendre quelques minutes.

Une fois le balayage terminé, une liste des services disponibles est créée.

Pour changer le mode de lecture

Appuyez à plusieurs reprises sur PLAY MODE [27] lorsque le lecteur est à l'arrêt. Vous pouvez sélectionner le mode de lecture normale (aucune indication ne s'affiche ou « FLDR » s'affiche), le mode de lecture aléatoire (« SHUF » ou « FLDR SHUF » s'affiche), ou le mode de lecture programmée (« PGM » s'affiche).

Pour annuler la lecture programmée
Appuyez à plusieurs reprises sur PLAY MODE [27] jusqu'à ce que « PGM » s'efface lorsque le lecteur est à l'arrêt.

Pour supprimer la dernière plage ou le dernier fichier de la programmation

Appuyez sur CLEAR [18] lorsque le lecteur est à l'arrêt.

Remarques
• Si le disque est éjecté après la programmation, toutes les plages ou les fichiers programmés sont supprimés.
• Si le cordon d'alimentation est débranché lorsque le système est sous tension, les plages ou les fichiers programmés sont effacés.

Écoute de la radio

Syntonisation d'une station de radio

- Appuyez sur FM FUNCTION [4] sur la télécommande ou appuyez à plusieurs reprises sur FUNCTION [4] sur l'appareil jusqu'à ce que « TUNER FM » ou « TUNER AM » (CMT-SBT100), ou « DAB » ou « TUNER FM » (CMT-SBT100B) s'affiche à l'écran.
- Procédez à la syntonisation.

Pour un balayage automatique
Appuyez à plusieurs reprises sur TUNING MODE [27] jusqu'à ce que « AUTO » s'affiche, puis appuyez sur TUNE +/- [8]. Le balayage s'arrête automatiquement lorsqu'une station est syntonisée, et « STEREO » (uniquement pour les programmes stéréo) s'affiche à l'écran [10].

Vous pouvez pré-régler jusqu'à 20 stations FM et 10 stations AM (CMT-SBT100 uniquement), ou 20 stations DAB/DAB+ et 20 stations FM (CMT-SBT100B uniquement).

Si le balayage ne s'arrête pas, appuyez sur [7] pour arrêter le balayage, puis procédez au balayage manuel (ci-dessous).

Lorsque vous syntonisez une station qui offre des services RDS, des informations telles que le nom du service ou le nom de la station sont fournis par le nom du service ou le nom de la station sont fournis par les programmes.

Pour le balayage manuel
Appuyez à plusieurs reprises sur TUNING MODE [27] jusqu'à ce que « MANUAL » s'affiche à l'écran [10]. Puis appuyez sur TUNE +/- [8] pour sélectionner le numéro de pré-réglage sous lequel la station est enregistrée.

Lecture d'un fichier sur un périphérique USB

Vous pouvez lire des fichiers audio stockés sur un périphérique USB en branchant une clé USB ou un périphérique USB sur ce système. Les formats audio lisibles sont MP3/WMA/AAC.
Consultez les sites Web ci-dessous pour plus d'informations au sujet des périphériques USB compatibles.
Pour les utilisateurs en Europe et en Russie : <http://support.sony-europe.com/>
Pour les utilisateurs en Amérique latine : <http://www.sony-latin.com/index.crp>
Pour les utilisateurs dans d'autres pays/régions : <http://www.sony-asia.com/support>

• Il est impossible de lire des fichiers avec une protection de droits d'auteur, DRM (Digital Rights Management) ou des fichiers téléchargés depuis une boutique de musique en ligne sur ce système. Si vous essayez de lire l'un de ces fichiers, le système lit le fichier audio non protégé suivants.

• Le service principal est reçu automatiquement lorsque le service secondaire se termine.
• Ce tuner ne prend pas en charge les services de données.

Pour modifier l'intervalle d'accord AM (sauf pour les modèles européens et russes)

Le paramètre par défaut de l'intervalle d'accord AM est défini sur 9 kHz (ou 10 kHz pour certaines régions). Utilisez les touches de l'appareil pour effectuer cette opération.

- Appuyez plusieurs fois sur FUNCTION [4] sur l'appareil pour sélectionner la station AM.
- Appuyez sur I/O [1] pour éteindre le système.
- Appuyez sur l'icône FUNCTION [4] et maintenez-la enfoncée, puis appuyez sur I/O [1] sur l'appareil.

« STEP 9K » ou « STEP 10K » s'affiche sur l'écran [10]. Quand vous modifiez l'intervalle, toutes les stations AM pré-régées sont effacées.

Exécution manuelle du balayage automatique DAB (CMT-SBT100B uniquement)

Avant de pouvoir syntoniser des stations DAB/DAB+, vous devez procéder au balayage initial DAB. Si vous démontérez, procédez également manuellement au balayage initial DAB pour mettre les informations de services DAB/DAB+ à jour.

- Appuyez sur TUNER FUNCTION [4] sur la télécommande ou appuyez à plusieurs reprises sur FUNCTION [4] sur l'appareil jusqu'à ce que « DAB » s'affiche à l'écran [10].
- Appuyez sur OPTIONS [34] pour afficher le menu de réglage.
- Appuyez à plusieurs reprises sur ◀▶+/– [24] pour sélectionner « INITIAL », puis appuyez sur © [33].
- Appuyez à plusieurs reprises sur ◀▶+/– [24] pour sélectionner « OK », puis appuyez sur © [33].

Le balayage commence. La progression du balayage est indiquée par des astérisques (*****). Selon les services DAB/DAB+ disponibles dans votre région, le balayage peut prendre quelques minutes.

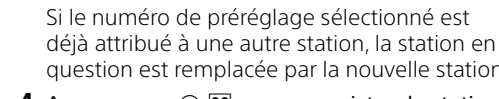
Une fois le balayage terminé, une liste des services disponibles est créée.

Remarque concernant le mode de lecture

Si le cordon d'alimentation est débranché lorsque le système est sous tension, le mode de lecture revient en lecture normale.

Préréglage des stations de radio

- Syntonisez la station de votre choix.
- Appuyez sur TUNER MEMORY [23].



3 Appuyez à plusieurs reprises sur TUNE +/- [8] pour sélectionner un numéro de pré-réglage.

Si le numéro de pré-réglage sélectionné est déjà attribué à une autre station, la station en question est remplacée par la nouvelle station.

4 Appuyez sur © [33] pour enregistrer la station. « COMPLETE » s'affiche à l'écran [10].

5 Répétez les étapes 1 à 4 pour enregistrer d'autres stations.

Vous pouvez pré-régler jusqu'à 20 stations FM et 10 stations AM (CMT-SBT100 uniquement), ou 20 stations DAB/DAB+ et 20 stations FM (CMT-SBT100B uniquement).

Pour syntoniser une station pré-réglée

Appuyez à plusieurs reprises sur TUNING MODE [27] jusqu'à ce que « PRESET » s'affiche à l'écran [10]. Puis appuyez sur TUNE +/- [8] pour sélectionner le numéro de pré-réglage sous lequel la station est enregistrée.

Lecture d'un fichier sur un périphérique USB

Vous pouvez lire des fichiers audio stockés sur un périphérique USB en branchant une clé USB ou un périphérique USB sur ce système. Les formats audio lisibles sont MP3/WMA/AAC.
Consultez les sites Web ci-dessous pour plus d'informations au sujet des périphériques USB compatibles.
Pour les utilisateurs en Europe et en Russie : <http://support.sony-europe.com/>
Pour les utilisateurs en Amérique latine : <http://www.sony-latin.com/index.crp>
Pour les utilisateurs dans d'autres pays/régions : <http://www.sony-asia.com/support>

• Il est impossible de lire des fichiers avec une protection de droits d'auteur, DRM (Digital Rights Management) ou des fichiers téléchargés depuis une boutique de musique en ligne sur ce système. Si vous essayez de lire l'un de ces fichiers, le système lit le fichier audio non protégé suivants.

• Le service principal est reçu automatiquement lorsque le service secondaire se termine.
• Ce tuner ne prend pas en charge les services de données.

Autres opérations

Pour Procédez de la façon suivante :
Effectuer une pause de lecture Appuyez sur ►|| [6]. Pour recommencer la lecture, appuyez à nouveau sur le bouton.

Arrêter la lecture Appuyez sur ■ [7]. Pour reprendre la lecture, appuyez sur ►|| [6]. Pour annuler la lecture, appuyez à nouveau sur ■ [7].

Sélectionner un dossier Appuyez à plusieurs reprises sur ◀▶+/– [24].

Sélectionner un fichier Appuyez sur ◀◀▶▶ [8].

Sélectionner la lecture répétée Appuyez à plusieurs reprises sur REPEAT [28] jusqu'à ce que « ☞ » (tous les fichiers audio) ou « ☞▶ » (fichier audio unique) s'affiche.

1 Appuyez sur TUNER FUNCTION [4] sur la télécommande ou appuyez à plusieurs reprises sur FUNCTION [4] sur l'appareil jusqu'à ce que « SHUF » ou « FLDR SHUF » s'affiche à l'écran [10].

2 Appuyez sur OPTIONS [34] pour afficher le menu de réglage.

3 Appuyez à plusieurs reprises sur ◀▶+/– [24] pour sélectionner « INITIAL », puis appuyez sur © [33].

4 Appuyez à plusieurs reprises sur ◀▶+/– [24] pour sélectionner « OK », puis appuyez sur © [33].

Le balayage commence. La progression du balayage est indiquée par des astérisques (*****). Selon les services DAB/DAB+ disponibles dans votre région, le balayage peut prendre quelques minutes.

Une fois le balayage terminé, une liste des services disponibles est créée.

Remarques concernant la lecture répétée

• « ☞ » signifie que tous les fichiers seront répétés jusqu'à ce que vous arrêtez la lecture.
• « ☞▶ » signifie qu'un fichier unique sera répété jusqu'à ce que vous arrêtez la lecture.
• Si le cordon d'alimentation est débranché lorsque le système est sous tension, la lecture répétée est annulée.

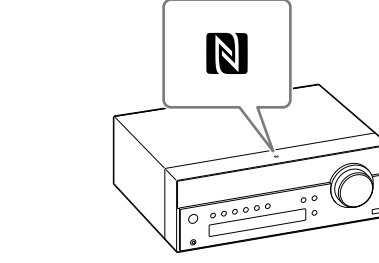
Remarque concernant le mode de lecture aléatoire
Lorsque vous éteignez le système, le mode de lecture aléatoire sélectionné (« SHUF » ou « FLDR SHUF ») est effacé et le mode de lecture normale ou FLDR est rétabli (pas d'indications ou « FLDR »).

Remarques
• L'ordre de lecture pour le système peut être différent de celui du système de lecture numérique connecté.
• Veillez à éteindre le système avant de retirer le périphérique USB. Le retrait du périphérique USB alors que le système est allumé peut altérer les données sur le périphérique USB.
• Si une connexion par câble USB est nécessaire, connectez le câble USB fourni avec le périphérique USB à raccorder. Pour plus de détails sur la connexion, reportez-vous au mode d'emploi fourni avec votre périphérique USB.
• Un certain temps peut être nécessaire avant que « READING » ne s'affiche après la connexion selon le type de périphérique USB connecté.
• Ne connectez pas le périphérique USB via un concentrateur USB.
• Lorsque le périphérique USB est connecté, le système lit tous les fichiers présents sur le périphérique USB. Si le périphérique USB contient de nombreux dossiers ou fichiers, la lecture du périphérique USB peut prendre un certain temps.
• Avec certains périphériques USB, la transmission des signaux depuis le système ou la fin de lecture du périphérique USB peut prendre un certain temps.
• La compatibilité avec tous les logiciels de codage/g

Établissement d'une connexion avec votre téléphone intelligent par une action une touche

Mettez simplement votre téléphone intelligent en contact avec le système. Le système s'allume automatiquement et le pairing ainsi que la connexion BLUETOOTH sont établis.

- Démarez l'application « NFC Easy Connect » sur votre téléphone intelligent. Vérifiez que l'écran de l'application s'affiche.
- Mettez le téléphone intelligent en contact avec l'appareil. Mettez le téléphone intelligent sur le repère N-Mark 9 de l'appareil et maintenez-le en contact jusqu'à ce qu'il vibre.



Terminez la connexion avec votre téléphone intelligent en suivant les instructions affichées à l'écran.

Reportez-vous au guide de l'utilisateur de votre téléphone pour la partie du téléphone intelligent utilisée pour le contact par touche.

- Pour annuler la connexion établie, mettez en contact votre téléphone intelligent sur le repère N-Mark 9 de l'appareil.
- Si vous mettez en contact un téléphone intelligent compatible NFC avec l'appareil, alors qu'un autre périphérique BLUETOOTH est connecté à ce système, le périphérique BLUETOOTH est déconnecté et le système est connecté au téléphone intelligent.
- Si vous mettez le téléphone intelligent connecté à ce système en contact avec un autre combiné ou haut-parleur BLUETOOTH compatible NFC, le téléphone intelligent est déconnecté du système et connecté au périphérique BLUETOOTH touché.

Écoute de musique via une connexion BLUETOOTH

Vous pouvez utiliser un périphérique BLUETOOTH en connectant le système et un périphérique à l'aide d'AVRCP.

Vérifiez les points suivants avant de lire de la musique :

- La fonction BLUETOOTH du périphérique BLUETOOTH est activée.
- Le pairing est terminé.

- Appuyez sur BLUETOOTH FUNCTION 4 sur la télécommande ou appuyez à plusieurs reprises sur FUNCTION 4 sur l'appareil jusqu'à ce que « BT AUDIO » s'affiche sur l'écran 10.
- Établissez la connexion BLUETOOTH avec le périphérique BLUETOOTH.

Une fois la connexion établie, « CONNECT » s'affiche sur l'écran 10 puis le nom du périphérique BLUETOOTH configuré sur le périphérique BLUETOOTH s'affiche.

Si le périphérique BLUETOOTH a déjà été connecté à ce système dans le passé, il est possible qu'il soit automatiquement connecté sans qu'une opération de l'utilisateur ne soit nécessaire.

3. Appuyez sur ►II 6 pour lancer la lecture.

Selon le périphérique BLUETOOTH, il est possible que vous deviez appuyer sur ►II 6 à deux reprises.

Selon le périphérique BLUETOOTH, il est possible que vous deviez démarrer préalablement le logiciel AV sur le périphérique BLUETOOTH.

- Appuyez sur VOLUME +/- 17 sur la télécommande ou toumez la molette VOLUME 17 sur l'appareil vers la gauche ou vers la droite pour régler le volume.

Autres opérations

Pour	Procédez de la façon suivante :
Effectuer une pause de lecture	Appuyez sur ►II 6 *
Arrêter la lecture	Appuyez sur 17 .
Sélectionner un dossier	Appuyez sur 4 +/- 28 .
Sélectionner un fichier	Appuyez sur 144 /►II 8 .
Trouver un point d'un fichier	Maintenez enfoncé ◀◀►► 8 (ou ◀◀►► 8 sur l'appareil) pendant la lecture, et relâchez le bouton à l'endroit de votre choix.

* Selon le périphérique BLUETOOTH, il est possible que vous deviez appuyer sur ►II 6 à deux reprises.

Remarque
Il est possible que ces opérations ne soient pas disponibles pour certains périphériques BLUETOOTH. En outre, les opérations actuelles peuvent différer en fonction des périphériques BLUETOOTH.

Pour vérifier l'adresse d'un périphérique BLUETOOTH connecté

Appuyez sur DISPLAY 28 lorsque le nom du périphérique BLUETOOTH configuré du périphérique BLUETOOTH connecté est affiché sur l'écran 10. L'adresse du périphérique BLUETOOTH s'affiche sous deux instances sur l'écran du système pendant 8 secondes.

Pour annuler la connexion à un périphérique BLUETOOTH
Appuyez sur BLUETOOTH 5 sur l'appareil. « DISCONNECT » s'affiche sur l'écran 10. Selon le périphérique BLUETOOTH, il est possible que la connexion soit automatiquement annulée lorsque vous arrêtez la lecture.

Utilisation de composants audio optionnels

- Appuyez sur VOLUME 17 sur la télécommande ou toumez la molette VOLUME 17 sur l'appareil vers la gauche pour baisser le volume.

- Connectez le composant audio supplémentaire sur la prise AUDIO IN 9 à l'aide d'un câble de connexion audio (non fourni).

- Appuyez sur AUDIO IN FUNCTION 4 sur la télécommande ou appuyez à plusieurs reprises sur FUNCTION 4 sur l'appareil jusqu'à ce que « AUDIO IN » s'affiche à l'écran 10.

- Démarez la lecture du composant connecté. Réglez le volume du composant connecté pendant la lecture.

- Appuyez sur VOLUME +/- 17 sur la télécommande ou toumez la molette VOLUME 17 sur l'appareil vers la gauche ou vers la droite pour régler le volume.

Remarque
Le mode de veille du système peut être activé automatiquement si le niveau de volume du périphérique connecté est trop faible. Réglez le volume du périphérique en conséquence.

Configuration de la fonction de veille automatique

Grâce à la fonction de veille automatique, le mode de veille du système est automatiquement activé au bout de 15 minutes environ, en l'absence d'opérations ou d'émission de signal audio.

« AUTO STBY » s'affiche à l'écran 10 pendant 2 minutes avant que le mode de veille du système ne soit activé. La fonction de veille automatique est activée par défaut. Vous pouvez activer la fonction à l'aide du menu d'options.

- Appuyez sur OPTIONS 24 pour afficher le menu de réglage.
- Appuyez à plusieurs reprises sur 4/7 24 pour sélectionner « AUTO STBY », puis appuyez sur 28.
- Appuyez à plusieurs reprises sur 4/7 24 pour sélectionner « ON » ou « OFF », puis appuyez sur 28.

Remarques

- La fonction de veille automatique ne s'applique pas à la fonction tuner (FM/AM/DAB), même si vous l'avez activée.
- Il est possible que le mode de veille du système ne soit pas automatiquement activé dans les cas suivants :
 - lorsqu'un signal audio est détecté
 - pendant la lecture de plages ou de fichiers audio
 - lorsque la minuterie de sommeil ou la minuterie de lecture est en cours d'utilisation

- Le système décrompt à nouveau le temps (15 minutes) jusqu'à ce qu'il entre en mode de veille, même si la fonction de veille automatique est désactivée lorsqu'un périphérique USB est connecté ou lorsque vous appuyez sur un bouton de la télécommande ou de l'appareil.

* AM est disponible uniquement pour le modèle CMT-SBT100, ou DAB est destiné au modèle CMT-SBT100B uniquement.

Réglage du mode de veille BLUETOOTH

Vous pouvez activer/désactiver le mode de veille BLUETOOTH.

Si le mode de veille BLUETOOTH est activé, le système entre en mode d'attente pour la connexion BLUETOOTH, même si le système est éteint. Si le système reçoit une commande de lecture du périphérique BLUETOOTH connecté, il s'allume et la musique est lue. Le mode de veille BLUETOOTH est désactivé par défaut.

- Appuyez sur OPTIONS 24 pour afficher le menu de réglage.
 - Sélectionnez « 30MIN » pour désactiver le système après 30 minutes.
 - Pour annuler la minuterie de sommeil, sélectionnez « OFF ».
- Appuyez à plusieurs reprises sur 4/7 24 pour sélectionner « BT STBY », puis sur 28.
- Appuyez à plusieurs reprises sur 4/7 24 pour sélectionner « ON » ou « OFF », puis appuyez sur 28.

- Appuyez sur I/O (alimentation) 1 pour éteindre le système. Lorsque « BT STBY » est réglé sur « ON », le système s'allume et vous pouvez écouter de la musique en activant une connexion BLUETOOTH sur le composant connecté.

Remarque
« BT STBY » ne s'affiche pas dans le menu de configuration si le périphérique BLUETOOTH n'est pas enregistré sur le système.

Réglage du son

Réglage de l'amplification des graves
Appuyez à plusieurs reprises sur BASS BOOST 10 pour sélectionner « ON » ou « OFF ».

Réglage des basses et des aigus
Appuyez sur BASS +/- 29 pour régler les graves ou sur TREBLE +/- 30 pour régler les aigus. Vous pouvez aussi appuyer à plusieurs reprises sur EQ 14 l'appareil pour sélectionner « BASS » ou « TREBLE » et ajuster l'élément sélectionné à l'aide de TUNE +/- 8.

Conseil
Ce système est équipé de la fonction DSEE permettant de reproduire des aigus nets malgré la dégradation provoquée par la compression. La fonction DSEE est généralement activée automatiquement par la reconnaissance de la source sonore, mais il est possible qu'elle ne soit pas activée selon la fonction en cours d'utilisation.

Pour	Procédez de la façon suivante :
Afficher les informations sur l'écran 10	Appuyez à plusieurs reprises sur DISPLAY 28 lorsque le système est allumé.
Afficher l'horloge	Appuyez à plusieurs reprises sur DISPLAY 28 lorsque le système est éteint. L'horloge s'affiche pendant environ 8 secondes.

^{*)} Vous pouvez voir les informations décrites ci-dessous pendant la lecture d'un disque CD-DA/MP3.
^{*)} Les informations ne s'affichent pas en mode BLUETOOTH.

Disque CD-DA

- durée de lecture restante d'une plage pendant la lecture
- durée totale de lecture restante

Disque MP3

- plage ou nom de fichier
- nom de l'artiste
- nom de l'album

Remarques concernant les informations d'affichage

- Les caractères qui ne peuvent être affichés sont représentés par « ».
- Les éléments suivants ne sont pas affichés :
 - durée de lecture restante ou durée de lecture totale pour un disque MP3
 - durée de lecture restante pour un fichier MP3
- Les éléments suivants ne sont pas affichés correctement :
 - durée de lecture écoulée d'un fichier MP3 codé en VBR (débit binaire variable).
 - les noms des dossiers et de fichiers dont le format d'extension ne respecte pas la norme ISO9660 niveau 1/ niveau 2 ou Joliet.
- Les éléments suivants sont affichés :
 - durée de lecture totale pour un disque CD-DA (sauf lorsque le mode PGM est sélectionné et que le lecteur est arrêté)
 - durée de lecture restante pour une plage d'un disque CD-DA
 - durée de lecture restante pour un disque CD-DA (uniquement lorsque le mode de lecture normale est sélectionné pendant la lecture.

—informations des balises ID3 pour les fichiers. L'affichage des informations des balises ID3 version 2 est prioritaire si des balises ID3 version 1 et version 2 sont utilisées pour un fichier MP3.

—jusqu'à 64 caractères pour une balise ID3, ou les caractères autorisés sont des majuscules (A à Z), les chiffres (0 à 9) et les symboles « ! , * , / , - , < , > , = , @ , \ , | , () , [] , ^ , ~ ».

Remarques concernant les informations d'affichage DAB/DAB+ (CMT-SBT100B uniquement)

Les éléments suivants sont également affichés :

- jusqu'à 8 caractères de nom de service, jusqu'à 128 caractères de DLS (Dynamic Label Segment) et jusqu'à 16 caractères d'étiquette d'ensemble.
- une valeur comprise entre 0 et 100 indiquant la qualité du signal s'affiche.

Dépannage

Utilisation des minuteries

Le système offre une minuterie de sommeil et une minuterie de lecture. La minuterie de sommeil est prioritaire sur la minuterie de lecture.

Réglage de la minuterie de sommeil

Le système est arrêté automatiquement une fois le temps configuré pour la minuterie de sommeil écoulé. La minuterie de sommeil fonctionne même si l'horloge n'est pas configurée.

- Appuyez à plusieurs reprises sur SLEEP 20 pour spécifier l'heure.
 - Sélectionnez « 30MIN » pour désactiver le système après 30 minutes.
 - Pour annuler la minuterie de sommeil, sélectionnez « OFF ».

Réglage de la minuterie de lecture

Vous pouvez écouter un CD-DA, un disque MP3 ou une radio tous les jours, à une heure prééglée. Assurez-vous que l'horloge soit réglée avant de configurer la minuterie.

- Préparez la source sonore et toumez la molette VOLUME 17 de l'appareil vers la gauche ou la droite ou appuyez sur VOLUME +/- 17 sur la télécommande pour régler le volume.

Les sources sonores disponibles sont : CD, USB et TUNER (FM, AM ou DAB)* FUNCTION.

Pour démarrer à partir d'une plage spécifique d'un CD, d'un fichier audio ou d'une station de radio, créez votre propre programmation.

* FM ou AM pour CMT-SBT100, ou FM ou DAB pour CMT-SBT100B.

- Appuyez sur TIMER MENU 19.

- Appuyez à plusieurs reprises sur 4/7 24 pour sélectionner « PLAY SET », puis appuyez sur 28.

L'heure de démarrage clignote à l'écran.

- Configurez l'heure de début de l'opération. Appuyez à plusieurs reprises sur 4/7 24 pour régler l'heure, puis appuyez sur 28. L'indication des minutes clignote. Utilisez la procédure ci-dessus pour régler les minutes. Une fois l'heure de début réglée, le système passe au réglage de l'heure de fin.

- Utilisez la même procédure qu'à l'étape 4 pour configurer l'heure de fin de l'opération.

Si « TIME NG » clignote à l'écran l'heure de début et l'heure de fin sont identiques. Changez l'heure de fin.

Si « TIME NG » clignote à l'écran

- Une fois la sélection de la source sonore terminée, l'écran de confirmation pour la minuterie de lecture s'affiche.

Pour les sources sonores disponibles, reportez-vous à l'étape 1.

Une fois la sélection de la source sonore terminée, l'écran de confirmation pour la minuterie de lecture s'affiche.

- Appuyez sur I/O (alimentation) 1 pour éteindre le système.

- Lorsque la minuterie de lecture est configurée, le système s'allume automatiquement environ 15 secondes (pour FM, AM ou DAB*) ou environ 90 secondes (pour un disque CD-DA ou un périphérique USB) avant l'heure prééglée.

- la minuterie de lecture ne fonctionne pas si le système est allumé au moment de l'heure prééglée. Veillez à ne pas utiliser le système jusqu'à ce qu'il s'allume et qu'il démarre la lecture à l'aide de la minuterie.
- AM est disponible pour le modèle CMT-SBT100 uniquement, ou DAB est destiné uniquement au modèle CMT-SBT100B.

Disque CD-DA/MP3

« LOCKED » s'affiche à l'écran 10 et vous ne pouvez pas sortir le disque du plateau à disque.

Consultez votre distributeur Sony ou une installation de service agréée Sony la plus proche.

Le réglage de la minuterie s'affiche à l'écran.

Pour annuler la minuterie
Répétez la même procédure que « Pour vérifier le réglage » jusqu'à ce que « OFF » s'affiche à l'étape 3, puis appuyez sur 28.

Pour modifier le réglage
Remarque
Depuis l'étape 1.

Le réglage de la minuterie s'affiche à l'écran.

Pour annuler la minuterie
Répétez la même procédure que « Pour vérifier le réglage » jusqu'à ce que « OFF » s'affiche à l'étape 3, puis appuyez sur 28.

Pour modifier le réglage
Remarque
Depuis l'étape 1.

Remarques

- La source sonore pour une minuterie de lecture est configurée sur une station de radio que vous avez réglée à l'aide du balayage automatique (AUTO) ou de la syntonisation manuelle (MANUAL) et que vous modifiez la fréquence ou la bande radio après avoir réglé la minuterie, le réglage de la station de radio pour la minuterie est également modifié.
- Si la source sonore pour une minuterie de lecture est configurée sur une station de radio (numéro de pré-réglage de la station de radio) et que vous modifiez la fréquence de la station de radio ou la bande après le réglage de la minuterie, réglage de la station de radio pour la minuterie est également modifié.

La syntonisation de la station de radio pour la minuterie est fixée sur ce que vous avez configuré pour celle-ci.

Conseil
Le réglage de la minuterie de lecture demeure tant qu'il n'est pas annulé manuellement.

Un périphérique USB non pris en charge est connecté.

- Les problèmes suivants peuvent survenir si vous raccordez un périphérique USB non pris en charge. Vérifiez les informations fournies sur les sites Web au sujet des périphériques USB compatibles en utilisant les adresses URL répertoriées sous « Lecture d'un fichier sur un périphérique USB ».
 - Le périphérique USB n'est pas reconnu.
 - Le nom des fichiers ou des dossiers n'est pas affiché sur ce système.
 - La Lecture n'est pas possible.
 - Il y a des parasites.
 - Le son est déformé.

Si le témoin STANDBY 2 clignote
Débranchez immédiatement le cordon d'alimentation, puis vérifiez le point suivant :

- Le câble du haut-parleur est-il en court-circuit ?

Une fois que le témoin STANDBY 2 arrête de clignoter, branchez de nouveau le cordon d'alimentation, puis mettez le système sous tension. Si le problème persiste, contactez votre revendeur Sony le plus proche.

1 Appuyez à plusieurs reprises sur SLEEP 20 pour spécifier l'heure.

- Sélectionnez « 30MIN » pour désactiver le système après 30 minutes.
- Pour annuler la minuterie de sommeil, sélectionnez « OFF ».

Réglage de la minuterie de lecture

Vous pouvez écouter un CD-DA, un disque MP3 ou une radio tous les jours, à une heure prééglée. Assurez-vous que l'horloge soit réglée avant de configurer la minuterie.

- Préparez la source sonore et toumez la molette VOLUME 17 de l'appareil vers la gauche ou la droite ou appuyez sur VOLUME +/- 17 sur la télécommande pour régler le volume.

Les sources sonores disponibles sont : CD, USB et TUNER (FM, AM ou DAB)* FUNCTION.

Le réglage de l'horloge ou de la minuterie de lecture a été annulé de manière imprévue.

- Si une minute s'écoule sans qu'aucune opération ne soit effectuée, le réglage de l'horloge ou de la minuterie de lecture est annulé automatiquement. Effectuez de nouveau l'opération depuis le début.

Il n'y a aucun son.

- Assurez-vous que les cordons d'enceinte sont correctement branchés.
- Vérifiez que les enceintes fournies sont utilisées.
- Retournez la molette VOLUME 17 sur l'appareil dans le sens des aiguilles d'une montre ou appuyez sur VOLUME 17 sur la télécommande pour augmenter le volume.
- Assurez-vous que le casque est débranché de la prise casque.
- Assurez-vous qu'un composant externe est connecté correctement sur la prise AUDIO IN 9 et configurez la fonction sur AUDIO IN.

- La station spécifiée peut avoir momentanément interrompu toute diffusion.
- La balance du son à gauche et à droit est incorrecte. Vérifiez que les enceintes gauche et droite sont correctement branchées.
- Disposez les enceintes symétriquement.
- Branchez les enceintes fournies.

Une fois la sélection de la source sonore terminée, l'écran de confirmation pour la minuterie de lecture s'affiche.

- Appuyez sur I/O (alimentation) 1 pour éteindre le système.

- Lorsque la minuterie de lecture est configurée, le système s'allume automatiquement environ 15 secondes (pour FM, AM ou DAB*) ou environ 90 secondes (pour un disque CD-DA ou un périphérique USB) avant l'heure prééglée.

- la minuterie de lecture ne fonctionne pas si le système est allumé au moment de l'heure prééglée. Veillez à ne pas utiliser le système jusqu'à ce qu'il s'allume et qu'il démarre la lecture à l'aide de la minuterie.
- AM est disponible pour le modèle CMT-SBT100 uniquement, ou DAB est destiné uniquement au modèle CMT-SBT100B.

Disque CD-DA/MP3

« LOCKED » s'affiche à l'écran 10 et vous ne pouvez pas sortir le disque du plateau à disque.

Consultez votre distributeur Sony ou une installation de service agréée Sony la plus proche.

Le réglage de la minuterie s'affiche à l'écran.

Pour annuler la minuterie
Répétez la même procédure que « Pour vérifier le réglage » jusqu'à ce que « OFF » s'affiche à l'étape 3, puis appuyez sur 28.

Pour modifier le réglage
Remarque
Depuis l'étape 1.

Le réglage de la minuterie s'affiche à l'écran.

Pour annuler la minuterie
Répétez la même procédure que « Pour vérifier le réglage » jusqu'à ce que « OFF » s'affiche à l'étape 3, puis appuyez sur 28.

Pour modifier le réglage
Remarque
Depuis l'étape 1.

Remarques

- La source sonore pour une minuterie de lecture est configurée sur une station de radio que vous avez réglée à l'aide du balayage automatique (AUTO) ou de la syntonisation manuelle (MANUAL) et que vous modifiez la fréquence ou la bande radio après avoir réglé la minuterie, le réglage de la station de radio pour la minuterie est également modifié.
- Si la source sonore pour une minuterie de lecture est configurée sur une station de radio (numéro de pré-réglage de la station de radio) et que vous modifiez la fréquence de la station de radio ou la bande après le réglage de la minuterie, réglage de la station de radio pour la minuterie est également modifié.

La syntonisation de la station de radio pour la minuterie est fixée sur ce que vous avez configuré pour celle-ci.

Périphérique USB

Un périphérique USB non pris en charge est connecté.

- Les problèmes suivants peuvent survenir si vous raccordez un périphérique USB non pris en charge. Vérifiez les informations fournies sur les sites Web au sujet des périphériques USB compatibles en utilisant les adresses URL répertoriées sous « Lecture d'un fichier sur un périphérique USB ».
 - Le périphérique USB n'est pas reconnu.
 - Le nom des fichiers ou des dossiers n'est pas affiché sur ce système.
 - La Lecture n'est pas possible.
 - Il y a des parasites.
 - Le son est déformé.

Si le témoin STANDBY 2 clignote
Débranchez immédiatement le cordon d'alimentation, puis vérifiez le point suivant :

- Le câble du haut-parleur est-il en court-circuit ?

Une fois que le témoin STANDBY 2 arrête de clignoter, branchez de nouveau le cordon d'alimentation, puis mettez le système sous tension. Si le problème persiste, contactez votre revendeur Sony le plus proche.

1 Appuyez à plusieurs reprises sur SLEEP 20 pour spécifier l'heure.

- Sélectionnez « 30MIN » pour désactiver le système après 30 minutes.
- Pour annuler la minuterie de sommeil, sélectionnez « OFF ».

Réglage de la minuterie de lecture

Vous pouvez écouter un CD-DA