

The Samsung logo, consisting of the word "SAMSUNG" in white, uppercase letters inside a blue oval shape.

**SAMSUNG**

SM-T550

# Manuale dell'utente

# Sommario

## Leggere prima dell'utilizzo

## Operazioni preliminari

- 6 Contenuto della confezione
- 7 Componenti del dispositivo
- 9 Caricamento della batteria
- 11 Utilizzo di una scheda di memoria
- 12 Accensione o spegnimento del dispositivo
- 13 Blocco e sblocco dello schermo

## Operazioni di base

- 14 Utilizzo del touch screen
- 17 Layout sfondo principale
- 21 Pannello delle notifiche
- 23 Apertura delle applicazioni
- 23 Installazione o disinstallazione delle applicazioni
- 25 Inserimento del testo
- 27 Acquisizione schermata
- 27 Archivio
- 28 Funzione risparmio energetico

## Connettività di rete

- 29 Wi-Fi

## Movimenti e funzioni di usabilità

- 30 Movimenti e controlli
- 31 Multischermo

## Personalizzazione

- 36 Gestione della schermata Home e del menu Applicazioni
- 37 Impostazione dello sfondo e delle suonerie
- 38 Modifica del metodo di blocco dello schermo
- 39 Modalità privata
- 41 Utenti multipli
- 42 Impostazione degli account

## Rubrica

- 43 Aggiunta dei contatti
- 44 Importazione ed esportazione dei contatti
- 44 Ricerca dei contatti

## Camera

- 45 Informazioni di base sullo scatto
- 46 Modalità di scatto
- 48 Impostazioni fotocamera

## Galleria

- 49 Visualizzazione dei contenuti del dispositivo

## Applicazioni e funzioni utili

- 50 S Finder
- 50 Calendario
- 52 E-mail
- 54 Internet
- 55 Lettore musicale
- 56 Video
- 57 Orologio
- 58 Calcolatrice
- 58 Memo
- 59 Smart Manager
- 60 Applicazioni di Google

## Connessione con altri dispositivi

- 63 Bluetooth
- 65 Wi-Fi Direct
- 67 Connessione rapida
- 68 SideSync 3.0
- 75 Screen Mirroring
- 77 Stampa mobile

## Gestione dispositivo e dati

- 78 Trasferimento di dati dal dispositivo precedente
- 80 Utilizzo del dispositivo come disco rimovibile per il trasferimento di dati
- 80 Aggiornamento del dispositivo
- 81 Backup e ripristino dei dati
- 82 Esecuzione del ripristino dati

## Impostazioni

- 83 Menu Impostazioni
- 83 Connessioni
- 85 Dispositivo
- 87 Personale
- 91 Sistema

## Appendice

- 93 Risoluzione dei problemi
- 98 Rimozione della batteria (tipo non rimovibile)

# Leggere prima dell'utilizzo

Leggete il presente manuale prima di utilizzare il dispositivo per garantirne un uso sicuro e corretto.

- Le descrizioni si basano sulle impostazioni predefinite del dispositivo.
- Alcuni contenuti del dispositivo potrebbero variare in base al Paese, al gestore telefonico o al software del dispositivo.
- L'utilizzo di contenuti (ad alta qualità) ad alto assorbimento di CPU e RAM incidono sulle prestazioni generali del dispositivo. Le applicazioni collegate al contenuto potrebbero non funzionare correttamente in base alle specifiche del dispositivo e all'ambiente in cui viene utilizzato.
- Samsung non è responsabile per i problemi di prestazione causati dalle applicazioni di fornitori diversi da Samsung.
- Samsung non è responsabile per i problemi di prestazione o incompatibilità causati dalla modifica delle impostazioni di registro o del software del sistema operativo. Il tentativo di personalizzare il sistema operativo potrebbe causare il malfunzionamento del dispositivo o delle applicazioni.
- Il software, i suoni, gli sfondi, le immagini e gli altri contenuti multimediali forniti con il dispositivo sono concessi in licenza per uso limitato. L'estrazione e l'utilizzo di questi materiali per scopi commerciali o altri scopi costituisce una violazione delle leggi sul copyright. La piena responsabilità per l'utilizzo illegale dei multimedia spetta agli utenti.
- Le applicazioni predefinite fornite con il dispositivo sono soggette ad aggiornamenti e potrebbero non essere più supportate senza preavviso. Per informazioni relative alle applicazioni preinstallate sul dispositivo, contattate un centro di assistenza Samsung. Per le applicazioni installate da voi, contattate il vostro gestore telefonico.
- La modifica del sistema operativo del dispositivo o l'installazione di un software da fonti non ufficiali potrebbe causare il malfunzionamento del dispositivo e il danneggiamento o la perdita dei dati. Tali azioni costituiscono una violazione dell'accordo di licenza Samsung e annullano la garanzia.

## Icone informative



**Avvertenza:** indica situazioni che potrebbero causare lesioni alle persone



**Attenzione:** indica situazioni che potrebbero causare danni al vostro dispositivo o ad altri apparecchi



**Nota:** indica note, suggerimenti per l'uso o informazioni aggiuntive

# Operazioni preliminari

## Contenuto della confezione

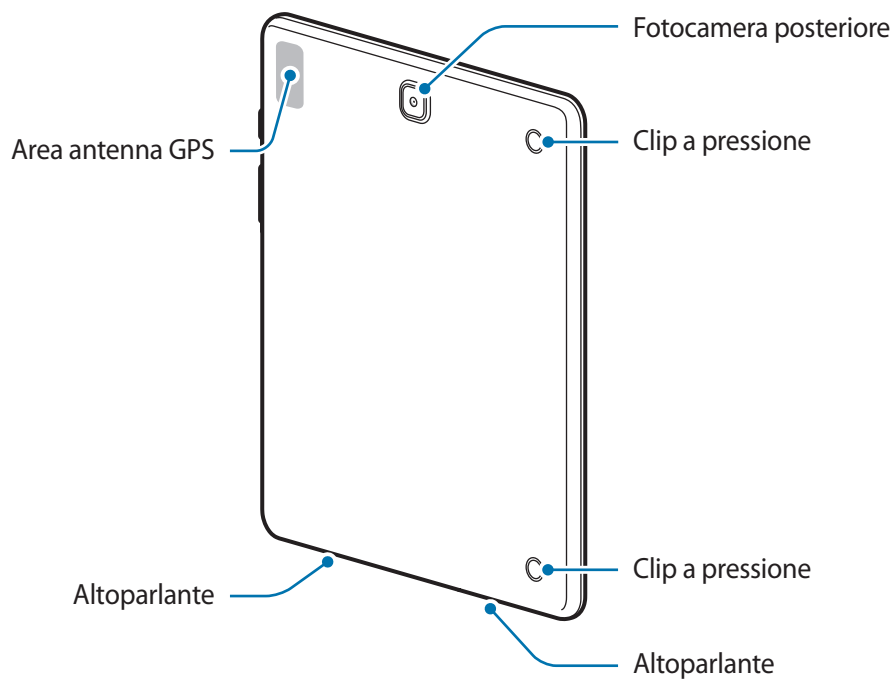
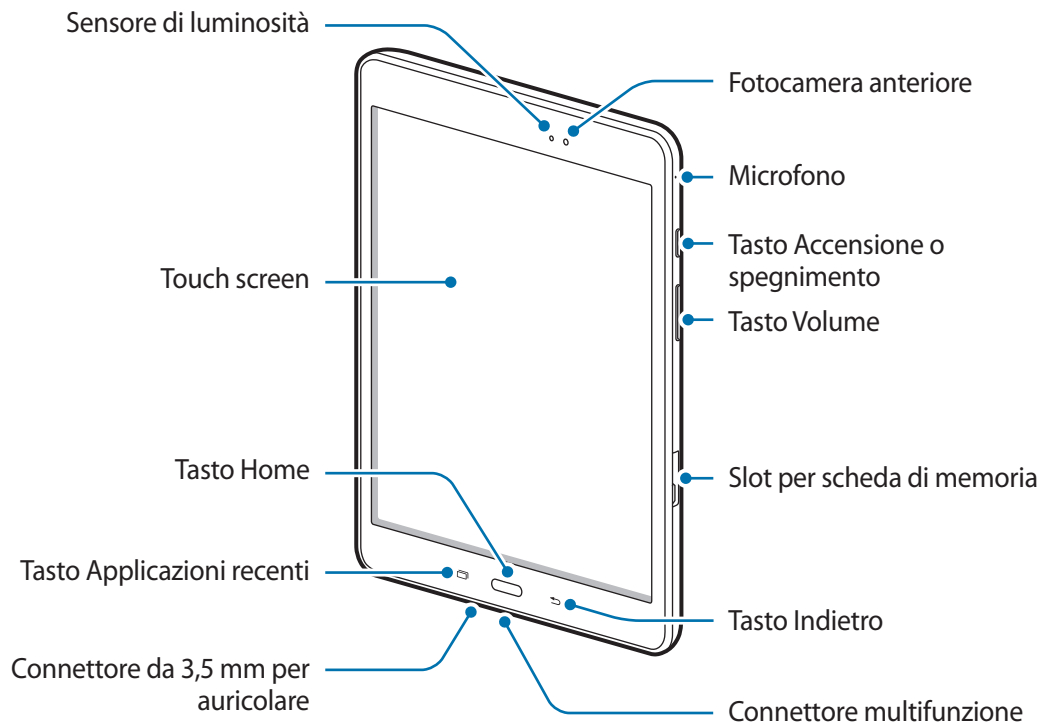
Accertatevi che nella confezione siano presenti i seguenti elementi:

- Dispositivo
- Guida di riferimento rapido



- Gli elementi forniti con il dispositivo e gli accessori disponibili potrebbero variare in base al Paese o al gestore telefonico.
- Gli elementi forniti sono stati creati soltanto per il presente dispositivo e potrebbero non essere compatibili con altri dispositivi.
- I componenti e le specifiche del dispositivo sono soggette a modifiche senza preavviso.
- Potrete acquistare accessori aggiuntivi dal rivenditore Samsung di zona. Accertatevi che siano compatibili con il dispositivo prima di acquistarli.
- Utilizzate solo accessori approvati da Samsung. L'utilizzo di accessori non approvati potrebbe causare problemi di prestazione e malfunzionamenti non coperti dalla garanzia.
- La disponibilità di tutti gli accessori potrebbe variare in base al Paese o al gestore telefonico. Per maggiori informazioni sugli accessori disponibili, fate riferimento al sito Web di Samsung.



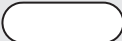
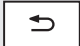

## Componenti del dispositivo





- Non coprite l'area dell'antenna con le mani o con altri oggetti. Ciò potrebbe causare problemi di connettività e influire sul consumo della batteria.
- Si consiglia l'uso di pellicole di protezione per lo schermo approvate da Samsung. Pellicole di protezione per lo schermo non approvate potrebbero causare il malfunzionamento dei sensori.
- Non esponete il touch screen a contatto con l'acqua. Il touch screen potrebbe non funzionare correttamente in presenza di umidità o se esposto ad acqua.

## Tasti

Tasto	Funzione
 <b>Accensione o spegnimento</b>	<ul style="list-style-type: none"> <li>• Tenete premuto per accendere o spegnere il dispositivo.</li> <li>• Premete per accendere o bloccare lo schermo.</li> </ul>
 <b>Applicazioni recenti</b>	<ul style="list-style-type: none"> <li>• Toccate per aprire l'elenco delle applicazioni che avete utilizzato di recente.</li> <li>• Tenete premuto per avviare la vista a schermo diviso.</li> </ul>
 <b>Home</b>	<ul style="list-style-type: none"> <li>• Premete per accendere lo schermo quando è bloccato.</li> <li>• Premete per tornare alla schermata Home.</li> <li>• Tenete premuto per avviare <b>Google</b>.</li> </ul>
 <b>Indietro</b>	<ul style="list-style-type: none"> <li>• Toccate per tornare alla schermata precedente.</li> </ul>
 <b>Volume</b>	<ul style="list-style-type: none"> <li>• Premete per regolare il volume del dispositivo.</li> </ul>



## Caricamento della batteria

Caricate la batteria del dispositivo con il caricabatteria, prima di utilizzarlo per la prima volta. Per caricare la batteria potete anche collegarla a un computer tramite un cavo USB.

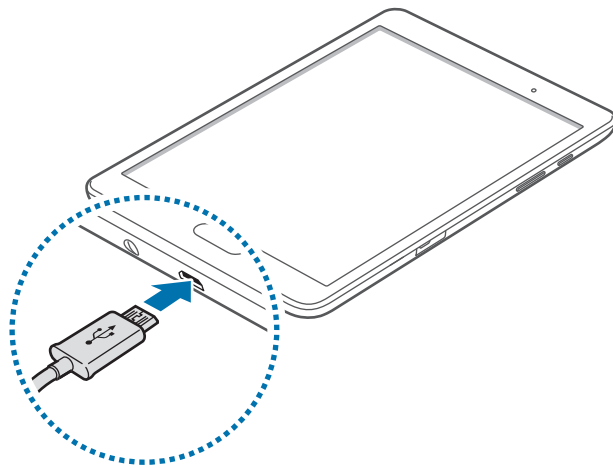


Utilizzate solo caricabatteria, batterie e cavi dati approvati da Samsung. Caricabatteria o cavi non approvati potrebbero provocare l'esplosione della batteria o danneggiare il dispositivo.



- Quando la batteria è quasi scarica, l'icona della batteria compare vuota.
- Quando la batteria sarà completamente scarica, non potrete accendere il dispositivo immediatamente, anche con il caricabatteria collegato. Lasciate caricare la batteria scarica per alcuni minuti prima di accendere il dispositivo.
- Qualora utilizzaste più applicazioni contemporaneamente, applicazioni di rete, o qualora utilizzaste applicazioni che necessitano di connettersi ad un altro dispositivo, la batteria si consumerà più velocemente. Si consiglia l'utilizzo delle applicazioni che richiedono una connessione di rete, quando la batteria è completamente carica per evitare il rischio di interruzioni.

- 1 Collegare il cavo USB all'alimentatore e inserire l'altra estremità del cavo USB nel connettore multifunzione del dispositivo come raffigurato di seguito.



Il collegamento errato del caricabatteria potrebbe causare gravi danni al dispositivo. I danni causati da un uso improprio non sono coperti dalla garanzia.

## 2 Collegate l'alimentatore USB ad una presa di corrente appropriata.



- Durante il caricamento potrete utilizzare il dispositivo, ma la batteria verrà caricata più lentamente.
- In caso di alimentazione discontinua durante il caricamento, il touch screen potrebbe non funzionare correttamente. In questo caso, scollegate il caricabatteria dal dispositivo.
- Durante il caricamento il dispositivo potrebbe surriscaldarsi. Ciò è normale e non dovrebbe influire sulla durata o sulle prestazioni del dispositivo. Se la batteria dovesse scaldarsi più del solito, il caricabatteria potrebbe interrompere il caricamento.
- Qualora la batteria non si ricaricasse correttamente, dovrete portare il dispositivo e il caricabatteria presso un centro di assistenza Samsung.

## 3 Quando la batteria è carica, scollegate il dispositivo dal caricabatteria. Scollegate prima il caricabatteria dal dispositivo e poi l'alimentatore dalla presa di corrente appropriata.



Quando la batteria è carica, scollegate il caricabatteria dalla presa di corrente. Il caricabatteria non è dotato di un interruttore, pertanto scollegatelo dalla presa di corrente per evitare di consumare energia. Durante la carica il caricabatteria dovrebbe rimanere vicino alla presa di corrente ed essere facilmente accessibile.

## Riduzione del consumo di batteria

Il dispositivo può essere impostato per ottimizzare i consumi della batteria. Personalizzando queste impostazioni e disattivando le funzioni attive in background, la durata della batteria del dispositivo viene prolungata:

- Ottimizzate il dispositivo utilizzando Smart Manager.
- Quando non utilizzate il dispositivo, passate alla modalità standby premendo il tasto Accensione o spegnimento.
- Chiudete le applicazioni che non vi servono utilizzando Gestione attività.
- Disattivate il Bluetooth.
- Disattivate la connessione Wi-Fi.
- Disattivate la sincronizzazione automatica delle applicazioni.
- Riducete il tempo di spegnimento automatico dello schermo.
- Riducete la luminosità dello schermo.

## Utilizzo di una scheda di memoria

### Installazione di una scheda di memoria

Il dispositivo supporta schede di memoria con capacità massima di 128 GB. Alcune schede di memoria potrebbero non essere compatibili con il dispositivo, in base al produttore e al tipo di scheda di memoria.

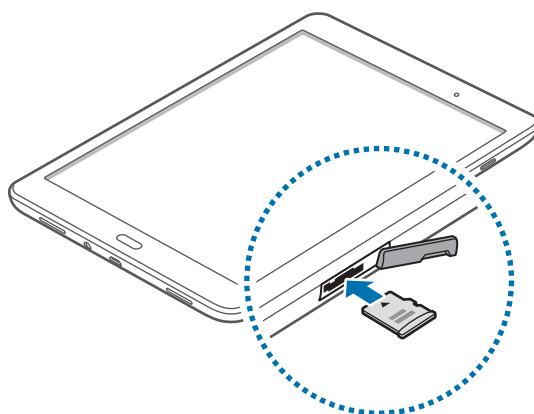


- Alcune schede di memoria potrebbero non essere compatibili con il dispositivo. L'utilizzo di una scheda di memoria non compatibile potrebbe danneggiare il dispositivo, la scheda di memoria o i dati memorizzati.
- Per evitare di danneggiare il dispositivo, inserite la scheda di memoria nel verso corretto.



- Il dispositivo supporta i file system FAT ed exFAT per schede di memoria. Qualora inserite una scheda formattata con un file system diverso, il dispositivo vi richiederà di riformattare la scheda di memoria.
- Scritture e cancellature frequenti potrebbero influire negativamente sulla durata della scheda di memoria.
- Dopo aver inserito una scheda di memoria nel dispositivo, la directory della scheda di memoria compare nella cartella **Archivio** → **Scheda SD**.

- 1 Aprite lo slot della scheda di memoria.
- 2 Inserite la scheda di memoria con i contatti dorati rivolti verso il basso.



- 3 Spingete la scheda di memoria verso l'interno dello slot fino a farla bloccare in sede.
- 4 Chiudete lo slot della scheda di memoria.

## Rimozione della scheda di memoria

Prima di rimuovere la scheda di memoria, disattivatela per una rimozione sicura. Nella schermata Home, toccate **Appl.** → **Impostazioni** → **Memoria** → **Smonta scheda SD**.

- 1 Aprite lo slot della scheda di memoria.
- 2 Spingete la scheda di memoria verso l'interno e rilasciatela, quindi estraetela dallo slot.
- 3 Chiudete lo slot della scheda di memoria.



Non rimuovete la scheda di memoria durante il trasferimento dei dati. Ciò potrebbe causare la perdita di dati e danneggiare la scheda di memoria o il dispositivo. Samsung non è responsabile per la perdita dei dati derivante da un utilizzo improprio di una scheda di memoria danneggiata.

## Formattazione della scheda di memoria

Una scheda di memoria formattata su un computer potrebbe non essere compatibile con il dispositivo. Formattate la scheda di memoria direttamente nel dispositivo.

Nella schermata Home toccate **Appl.** → **Impostaz.** → **Memoria** → **Formatta scheda SD** → **FORMATTA SCHEDA SD** → **ELIMINA TUTTO**.



Prima di formattare la scheda di memoria, ricordate di effettuare un backup di tutte le informazioni importanti memorizzate in essa. La garanzia del produttore non copre la perdita dei dati derivante dalle azioni dell'utente.

## Accensione o spegnimento del dispositivo

Tenete premuto il tasto Accensione o spegnimento per qualche secondo per accendere il dispositivo.

Quando accendete il dispositivo per la prima volta o dopo aver eseguito un ripristino dati, seguite le istruzioni visualizzate sullo schermo per configurare il dispositivo.

Per spegnere il dispositivo, tenete premuto il tasto Accensione o spegnimento, quindi toccate **Spegni**.

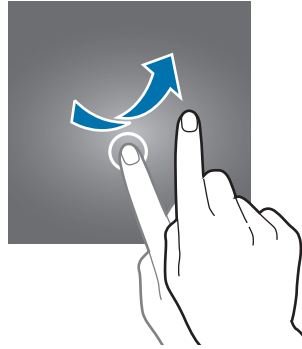


Attenetevi a tutte le avvertenze e le indicazioni specificate dal personale autorizzato quando vi trovate in aree in cui l'utilizzo dei dispositivi senza fili è limitato, come ad esempio sugli aeroplani e negli ospedali.

## Blocco e sblocco dello schermo

Premendo il tasto di accensione e spegnimento lo schermo si spegne e si blocca. Lo schermo si spegne e si blocca automaticamente anche se il dispositivo non viene utilizzato per un determinato periodo di tempo.

Per sbloccare lo schermo, premete il tasto di accensione e spegnimento o il tasto Home, quindi scorrete il dito in una direzione qualsiasi all'interno dell'area di sblocco dello schermo.



Potete modificare il codice di sblocco per sbloccare lo schermo. Per maggiori informazioni, fate riferimento a [Modifica del metodo di blocco dello schermo](#).

# Operazioni di base

## Utilizzo del touch screen



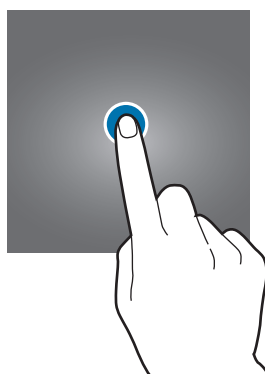
- Evitate che il touch screen entri in contatto con altri dispositivi elettrici. Le scariche elettrostatiche potrebbero causare il malfunzionamento del touch screen.
- Per evitare di danneggiare il touch screen, non toccatelo con oggetti appuntiti e non esercitate eccessiva pressione con le dita.



- Il dispositivo potrebbe non riconoscere l'input tattile in prossimità del bordo dello schermo, al di fuori dell'area dell'input tattile.
- Se il touch screen non venisse utilizzato per molto tempo mentre lo schermo è acceso, potrebbero comparire immagini residue (burn-in dello schermo) o mosse. Spegnete il touch screen quando non utilizzate il dispositivo.
- Si consiglia di utilizzare il touch screen con le dita.

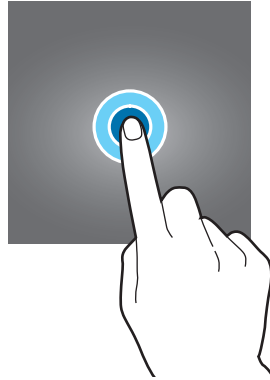
## Toccare

Per aprire un'applicazione, selezionare un elemento dal menu, premere un tasto visualizzato o per inserire un carattere utilizzando la tastiera su schermo, toccatelo con un dito.



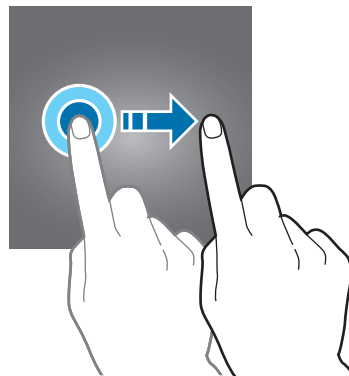
## Tenere premuto

Toccate un elemento o lo schermo e tenetelo premuto per più di 2 secondi per accedere alle opzioni disponibili.



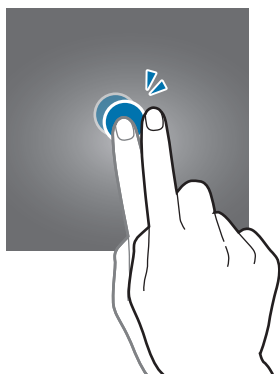
## Trascinare

Per spostare un elemento, tenetelo premuto e trascinatelo sulla posizione di destinazione.



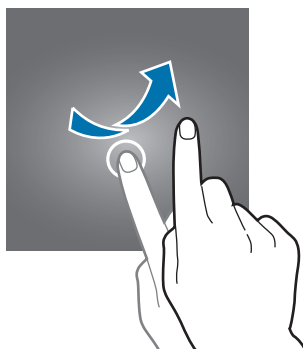
## Toccare due volte

Tocate due volte una pagina Web o un'immagine per ingrandirle. Tocate nuovamente due volte per ridurre l'immagine.



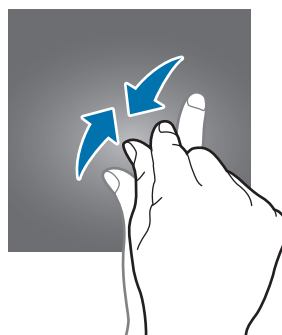
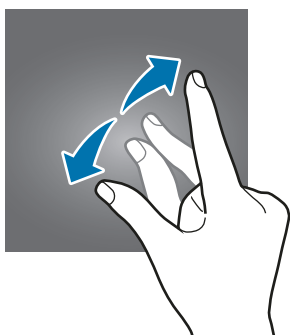
## Scorrere

Scorrete il dito verso sinistra o destra nella schermata Home o nel menu Applicazioni per visualizzare un'altra pagina. Scorrete il dito verso l'alto o verso il basso per scorrere una pagina Web o un elenco di elementi, come la rubrica.



## Allontanare ed avvicinare

Allontanate due dita su una pagina Web, una mappa o un'immagine per ingrandirne una parte. Avvicinate le dita per ridurre.



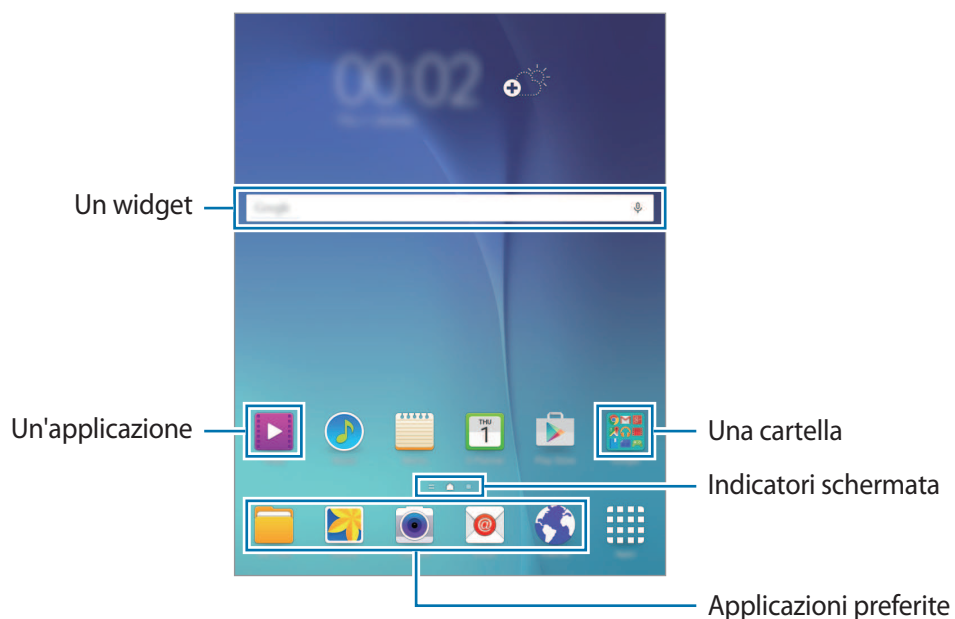


## Layout sfondo principale

### Schermata Home

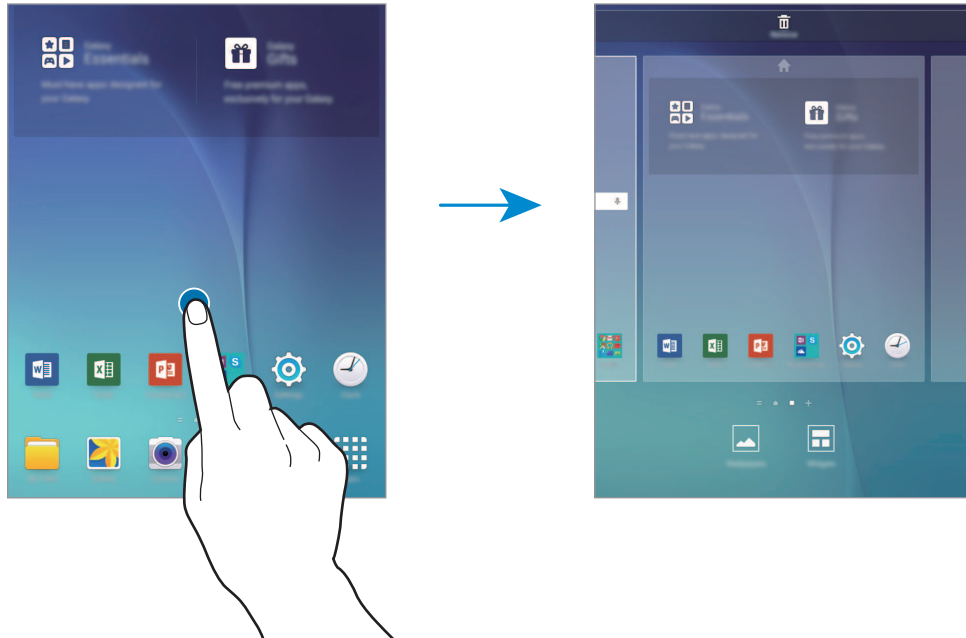
Dallo sfondo principale potete accedere a tutte le funzioni del dispositivo. La schermata Home visualizza widget, collegamenti alle applicazioni ed altro. I widget sono piccole applicazioni che avviano funzioni specifiche per fornire informazioni ed un accesso agevole alla schermata Home.

Per visualizzare altre pagine, scorrete verso sinistra o destra, oppure toccate uno degli indicatori di schermata presenti nella parte inferiore dello schermo. Per personalizzare lo sfondo principale, fate riferimento a [Gestione della schermata Home](#).



## Opzioni schermata Home

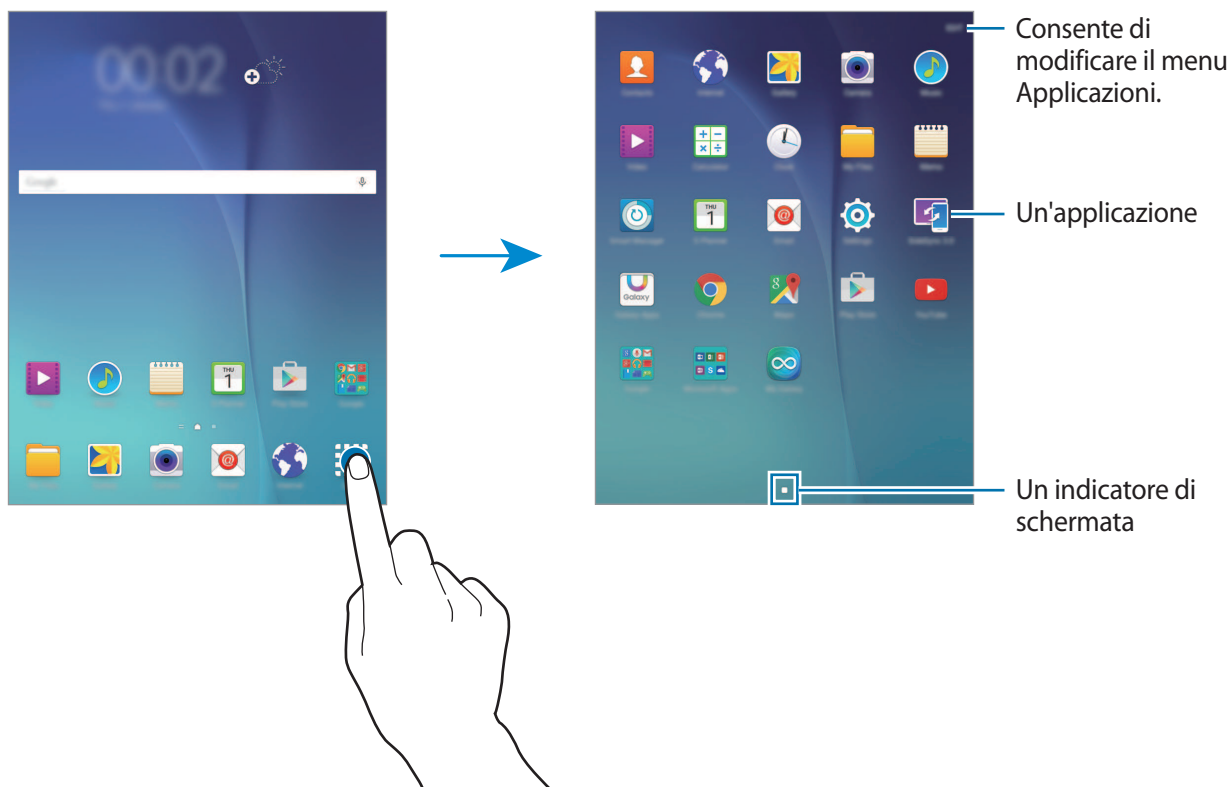
Nello sfondo principale, tenete premuta un'area vuota o avvicinate due dita per accedere alle opzioni disponibili.



## Menu Applicazioni

Il menu Applicazioni visualizza le icone di tutte le applicazioni, comprese le nuove applicazioni installate.

Nella schermata Home, toccate **Appl.** per aprire il menu Applicazioni. Per visualizzare altre pagine, scorrete verso sinistra o destra, oppure selezionate un indicatore di schermata nella parte inferiore dello schermo. Per personalizzare il menu Applicazioni fate riferimento a [Gestione del menu Applicazioni](#).



## Icone

Le icone vengono visualizzate nella barra di stato nella parte superiore dello schermo. Le icone più comuni sono riportate nella seguente tabella.



La barra di stato potrebbe non comparire in cima allo schermo in alcune applicazioni. Per visualizzare la barra di stato, trascinate verso il basso dalla parte superiore dello schermo.

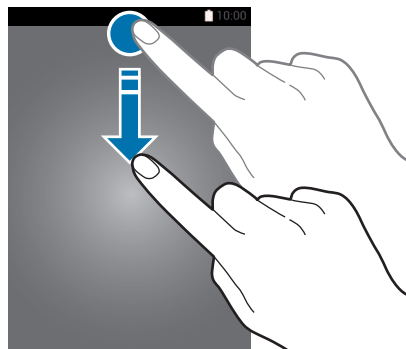
Icona	Significato
	Rete Wi-Fi connessa
	Bluetooth attivato
	Sensore GPS attivato
	Sincronizzazione in corso
	Sveglia attivata
	Modalità silenziosa attivata
	Modalità offline attivata
	Errore o richiesta attenzione
	Livello di carica della batteria

## Pannello delle notifiche

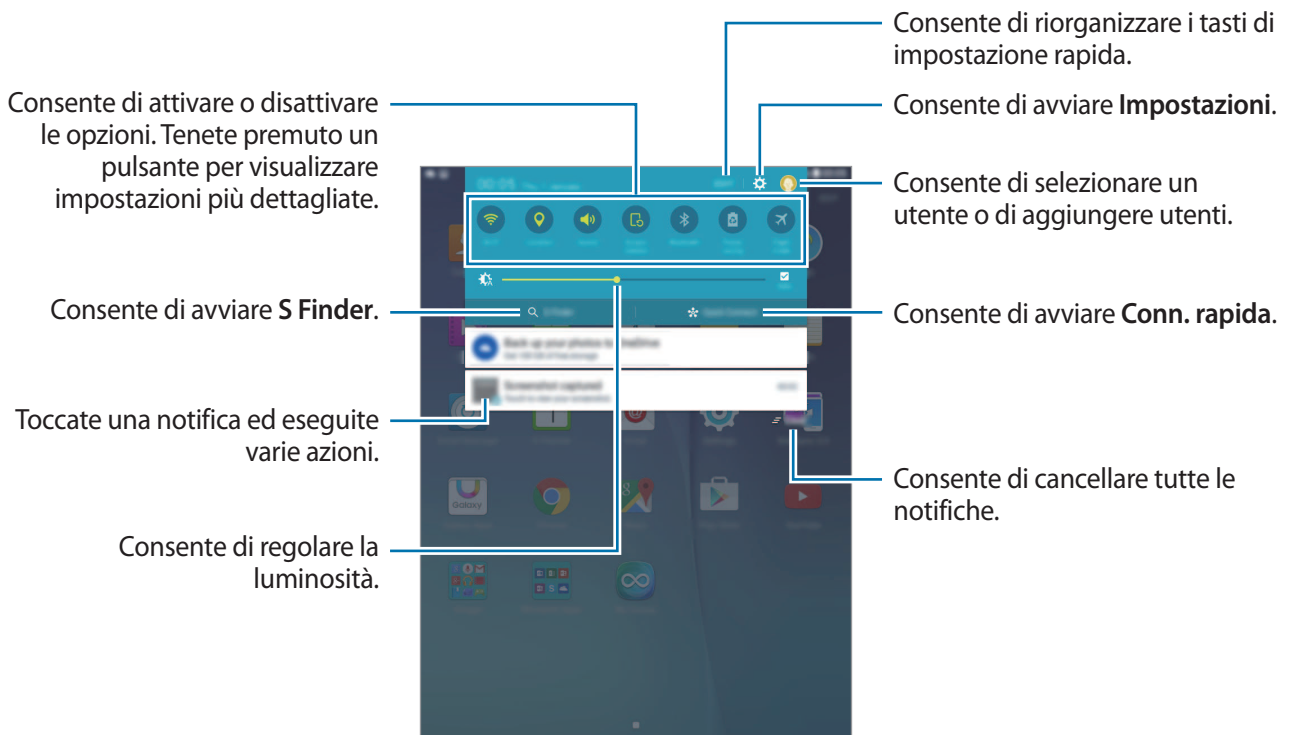
### Uso del pannello delle notifiche

Quando ricevete nuove notifiche, come ad esempio messaggi, nella barra di stato compaiono delle icone. Per visualizzare altre informazioni sulle icone, aprite il pannello delle notifiche e visualizzate i dettagli.

Per aprire il pannello delle notifiche, trascinate la barra di stato verso il basso. Per chiudere il pannello delle notifiche, trascinate la barra dalla parte inferiore dello schermo verso l'alto.



Sul pannello delle notifiche potete utilizzare le seguenti funzioni.



## Riorganizzazione dei tasti di impostazione rapida

Per riorganizzare i tasti di impostazione rapida sul pannello delle notifiche, toccate **MODIFICA**, tenete premuto un elemento, trascinate l'elemento in un'altra posizione, quindi toccate **FATTO**.

## Utilizzo degli elementi delle impostazioni rapide

Potete attivare o disattivare alcune funzioni sul pannello delle notifiche. Toccate le seguenti opzioni per attivarle o disattivarle. Per visualizzare le impostazioni più dettagliate, tenete premuto un pulsante.

- **Wi-Fi:** per maggiori informazioni, fate riferimento a [Wi-Fi](#).
- **Posizione:** consente di attivare o disattivare il sensore GPS.
- **Suono / Silenzioso:** consente di selezionare una modalità audio.
- **Rotazione schermo:** consente o impedisce la rotazione della schermata alla rotazione del dispositivo.




Alcune applicazioni non consentono la rotazione dello schermo.


- **Bluetooth:** per maggiori informazioni, fate riferimento a [Bluetooth](#).
- **Risparmio energia:** per maggiori informazioni, fate riferimento a [Funzione risparmio energetico](#).
- **Modalità offline:** per maggiori informazioni, fate riferimento a [Modalità offline](#).
- **Non disturbare:** consente di attivare o disattivare la modalità di blocco. Nella modalità di blocco, il dispositivo blocca le notifiche. Per selezionare le notifiche da bloccare, dal menu Applicazioni toccate **Impostaz.** → **Suoni e notifiche** → **Non disturbare**.
- **Modalità lettura:** consente di attivare o disattivare la modalità di lettura. In modalità di lettura, il dispositivo protegge gli occhi durante la lettura notturna.
- **Risp. en. avanzato:** per maggiori informazioni, fate riferimento a [Risparmio energetico avanzato](#).
- **Standby Intell.:** quando attivate questa funzione, lo schermo rimane acceso quando lo guardate.
- **Modalità privata:** per maggiori informazioni, fate riferimento a [Modalità privata](#).
- **Screen Mirroring:** per maggiori informazioni, fate riferimento a [Screen Mirroring](#).
- **Sincroniz.:** quando attivate questa funzione, il dispositivo sincronizza automaticamente le applicazioni quali il calendario o l'e-mail.

## Apertura delle applicazioni

Nella schermata Home o nel menu Applicazioni selezionate l'icona di un'applicazione per aprirla.

Per aprire l'elenco delle applicazioni utilizzate di recente, toccate  e selezionate l'icona dell'applicazione da aprire.

### Chiusura di un'applicazione

Tocate  e trascinate l'icona di un'applicazione verso destra o verso sinistra per chiuderla. Per chiudere tutte le applicazioni in esecuzione, toccate **CHIUDI TUTTE**.

## Installazione o disinstallazione delle applicazioni

### Galaxy Apps

Utilizzate questa applicazione per acquistare e scaricare applicazioni.

Tocate **Galaxy Apps** nel menu Applicazioni.




La disponibilità di questa applicazione potrebbe variare in base al Paese o al gestore telefonico.

### Installazione delle applicazioni

Sfogliate le applicazioni per categoria, oppure toccate **CERCA** per effettuare la ricerca con una parola chiave.

Selezionate un'applicazione per visualizzarne le informazioni. Per scaricare applicazioni gratuite, toccate **Installa**. Per acquistare e scaricare applicazioni a pagamento, toccate il tasto che mostra il prezzo dell'applicazione.




Per modificare le impostazioni di aggiornamento automatico, toccate  → **Impostazioni** → **Aggiornamento automatico delle applicazioni**, quindi selezionate un'opzione.

## Play Store

Utilizzate questa applicazione per acquistare e scaricare applicazioni.


Toccate **Play Store** nel menu Applicazioni.

### Installazione delle applicazioni

Sfogliate le applicazioni per categoria, oppure toccate  per effettuare la ricerca con una parola chiave.

Selezionate un'applicazione per visualizzarne le informazioni. Per scaricare applicazioni gratuite, toccate **INSTALLA**. Per acquistare e scaricare applicazioni a pagamento, toccate il prezzo e seguite le istruzioni visualizzate.





Per modificare le impostazioni di aggiornamento automatico, toccate  → **Impostazioni** → **Aggiornamento automatico app**, quindi selezionate un'opzione.

## Gestione delle applicazioni

### Disinstallazione o disabilitazione delle applicazioni

Per disabilitare le applicazioni predefinite, aprite il menu Applicazioni e toccate **MODIFICA**.

Sulle applicazioni che è possibile disabilitare compare . Selezionate un'applicazione e toccate **DISATTIVA** → **FATTO**.

Per disinstallare le applicazioni scaricate, aprite il menu Applicazioni e toccate **MODIFICA** →  → **DISINSTALLA** → **FATTO**. In alternativa, nel menu Applicazioni, toccate **Impostazioni** → **Applicazioni** → **Gestione applicazioni**, selezionate un'applicazione, quindi toccate **DISINSTALLA**.

### Attivazione delle applicazioni

Nel menu Applicazioni, toccate **Impostazioni** → **Applicazioni** → **Gestione applicazioni**, scorrete fino a **DISATTIVATO**, selezionate un'applicazione, quindi toccate **ATTIVA**.



- Disabilitazione delle applicazioni: consente di disabilitare le applicazioni predefinite selezionate che non possono essere disinstallate dal dispositivo. Non potete utilizzare le applicazioni disabilite.
- Disinstallazione delle applicazioni: consente di disinstallare le applicazioni scaricate.



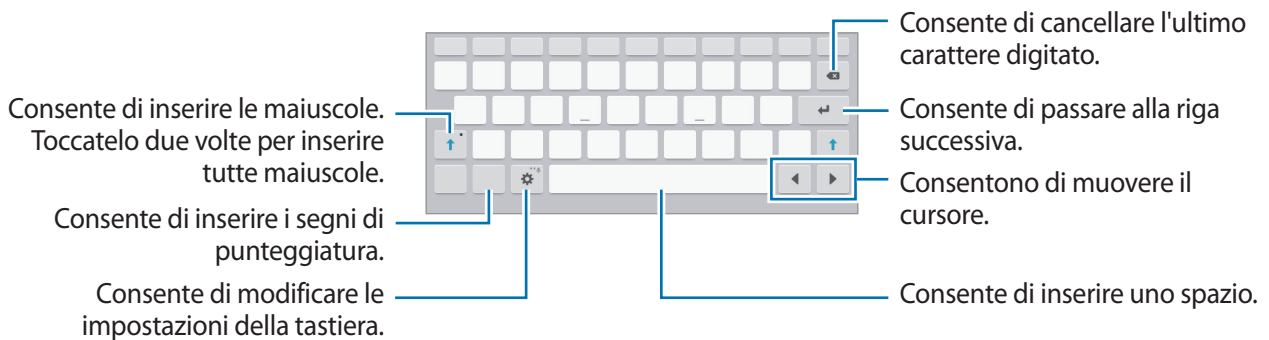
## Inserimento del testo

### Layout della tastiera


Quando inserite del testo per inviare messaggi, creare promemoria ed altro, compare automaticamente una tastiera.





L'inserimento del testo non è supportato per alcune lingue. Per inserire il testo, cambiate la lingua di inserimento in una delle lingue supportate.



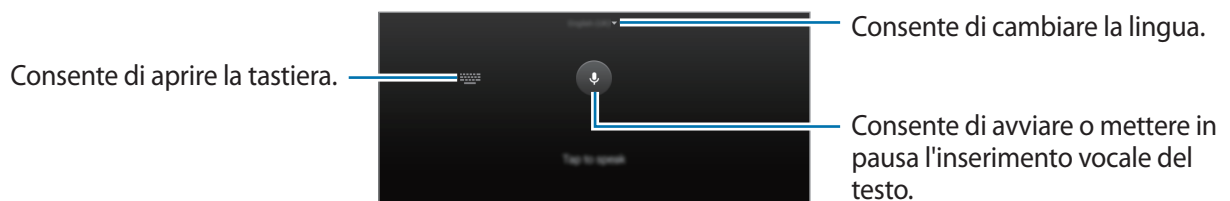
### Modifica della lingua di inserimento

Toccate  → **Seleziona lingue di inserimento**, quindi selezionate le lingue da utilizzare. Se selezionate due o più lingue, potete passare da una lingua di inserimento all'altra scorrendo il tasto dello spazio verso sinistra o destra.

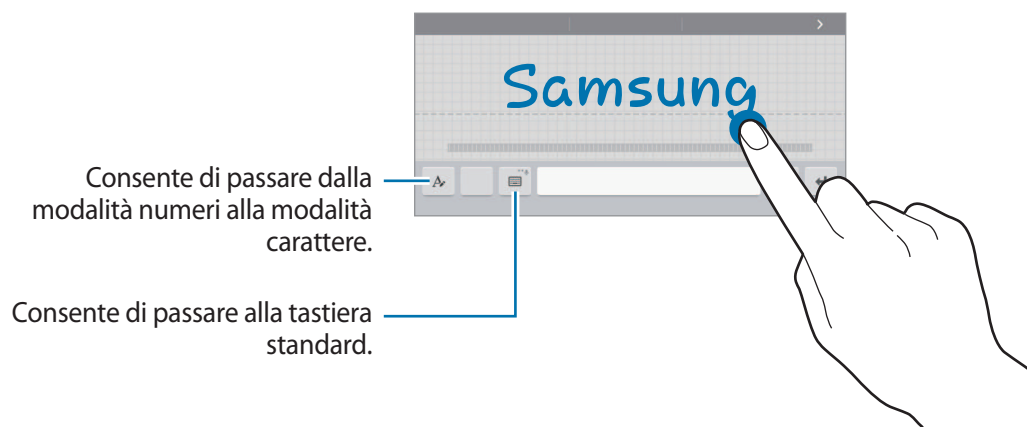
### Utilizzo delle funzioni aggiuntive della tastiera

Tenete premuto  per utilizzare diverse funzioni. Al posto di  potrebbero apparire altre icone in base all'ultima funzione utilizzata.





-  : consente di inserire del testo con la voce.







-  : consente di passare alla modalità scrittura manuale.



La disponibilità di questa funzione potrebbe variare in base al Paese o al gestore telefonico.

-  : consente di aggiungere un elemento dagli appunti.
-  : consente di inserire emoticon.
-  : consente di passare alla tastiera fluttuante o divisa.
-  : consente di modificare le impostazioni della tastiera.

## Copia e incolla

- 1 Tenete premuto sul testo.
- 2 Trascinate  o  per selezionare il testo desiderato, oppure toccate **Seleziona tutto** per selezionare tutto il testo.
- 3 Toccate **Copia** o **Taglia**. Il testo selezionato verrà copiato negli appunti.
- 4 Posizionate il cursore nel punto in cui inserire il testo e toccate  → **Incolla**. Per incollare il testo copiato in precedenza, toccate  → **Appunti** e selezionate il testo.

## Acquisizione schermata

È possibile acquisire uno screenshot durante l'utilizzo del dispositivo.

Tenete premuto il tasto Home e il tasto Accensione e spegnimento contemporaneamente. Potete visualizzare le immagini acquisite in **Galleria**. Dopo aver acquisito uno screenshot, potete modificare l'immagine e condividerla.

Per acquisire degli screenshot potete utilizzare anche altri metodi. Per maggiori informazioni, fate riferimento a [Acquisisci con trascinamento palmo](#).

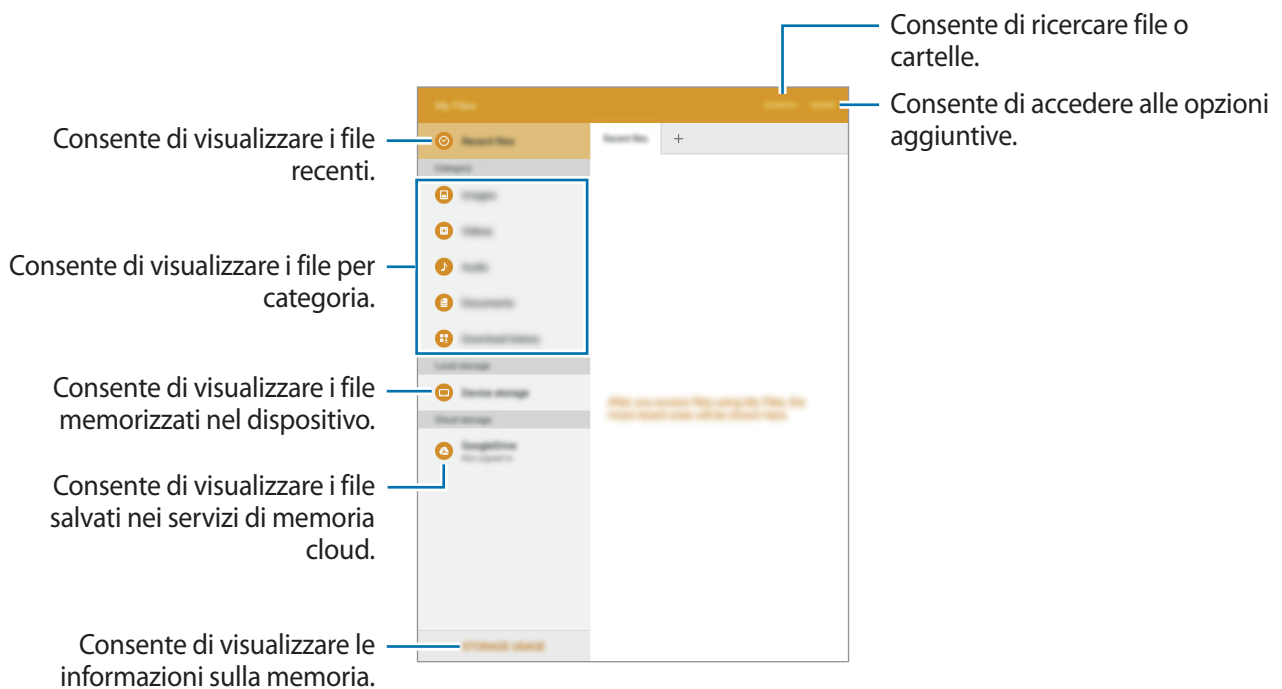


Durante l'utilizzo di alcune applicazioni non potete acquisire uno screenshot.

## Archivio

Utilizzate questa applicazione per accedere ai diversi file memorizzati nel dispositivo o in altre posizioni, come ad esempio i servizi di memoria cloud.

Toccate **Archivio** nel menu Applicazioni.



## Funzione risparmio energetico

### Risparmio energetico

Risparmiate la batteria limitando le funzioni del dispositivo.

Nel menu Applicazioni, toccate **Impostazioni** → **Batteria** → **Risparmio energetico**, quindi toccate il cursore per attivare questa funzione.

Per attivare la modalità risparmio energetico automaticamente quando la batteria residua raggiunge il livello preimpostato, toccate **Avvia Risp. energetico** e selezionate un'opzione.

### Risparmio energetico avanzato

Utilizzate questa modalità per aumentare la durata della batteria del dispositivo. Nella modalità Risparmio energetico avanzato il dispositivo fa quanto segue:

- Limita le applicazioni disponibili solo a quelle essenziali e selezionate.
- Disattiva il Bluetooth.

Nel menu Applicazioni, toccate **Impostazioni** → **Batteria** → **Risparmio energetico avanzato**, quindi toccate il cursore per attivare questa funzione.

Per aggiungere un'applicazione allo sfondo principale, toccate **+** e selezionate un'applicazione.

Per rimuovere un'applicazione dalla schermata Home, toccate **ALTRO** → **Rimuovi**, selezionate un'applicazione con **-**, quindi toccate **FATTO**.

Per modificare le impostazioni relative alla modalità di risparmio energetico avanzato come ad esempio la connettività di rete o l'audio, toccate **ALTRO** → **Impostazioni**.

Per disattivare la modalità di Risparmio energetico avanzato, toccate **ALTRO** → **Disattiva**.



Il tempo di utilizzo rimanente mostra il tempo residuo prima che la batteria si esaurisca. Il tempo di utilizzo rimanente potrebbe variare in base alle impostazioni e alle condizioni di funzionamento del dispositivo.

# Connettività di rete

## Wi-Fi

Connettete il dispositivo ad una rete Wi-Fi per utilizzare applicazioni di rete o condividere i file multimediali con altri dispositivi. Per opzioni aggiuntive, fate riferimento a [Wi-Fi](#).



- Il dispositivo utilizza una frequenza non armonizzata e può essere utilizzato in tutti i paesi europei. Nell'Unione Europea la rete Wi-Fi può essere utilizzata senza restrizioni al chiuso, ma non può essere utilizzata all'aperto in alcuni Paesi europei.
- Disattivate la connessione Wi-Fi quando non ne avete la necessità per ottimizzare i consumi della batteria.

**1** Nel menu Applicazioni, toccate **Impostazioni** → **Wi-Fi**, quindi toccate il cursore per attivare questa funzione.

**2** Selezionate una rete dall'elenco delle reti Wi-Fi. Le reti protette da password compariranno con l'icona di un lucchetto.

**3** Toccate **CONNETTI**.



Una volta effettuata la connessione ad una rete Wi-Fi, il dispositivo vi si riconnetterà ogni volta che la rete sarà disponibile senza richiedere una password. Per evitare che il dispositivo si connetta automaticamente alla rete, selezionatela dall'elenco di reti e toccate **RIMUOVI**.

# Movimenti e funzioni di usabilità

## Movimenti e controlli

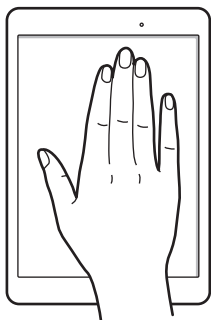


Lo scuotimento eccessivo o l'urto del dispositivo potrebbero causare comandi involontari. Eseguite i movimenti in modo controllato.

### Disattiva audio

Nel menu Applicazioni, toccate **Impostazioni** → **Movimenti e controlli**, quindi toccate il cursore **Disattiva audio** per attivare questa funzione.

Coprite lo schermo con il palmo per disattivare la suoneria delle sveglie.



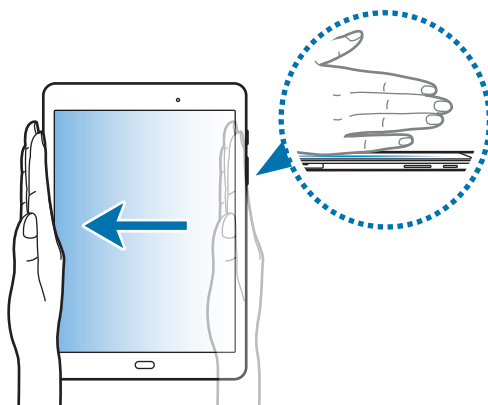
## Acquisisci con trascinamento palmo

Nel menu Applicazioni, toccate **Impostazioni** → **Movimenti e controlli**, quindi toccate il cursore **Acquisisci con trascinamento palmo** per attivare questa funzione.

Posizionate il lato della mano sullo schermo e passatelo lungo lo schermo da destra verso sinistra o viceversa per acquisire uno screenshot. Potete visualizzare le immagini acquisite in **Galleria**. Dopo aver acquisito uno screenshot, potete modificare l'immagine e condividerla.



Durante l'utilizzo di alcune applicazioni non potete acquisire uno screenshot.



## Multischermo



### Info su Multischermo

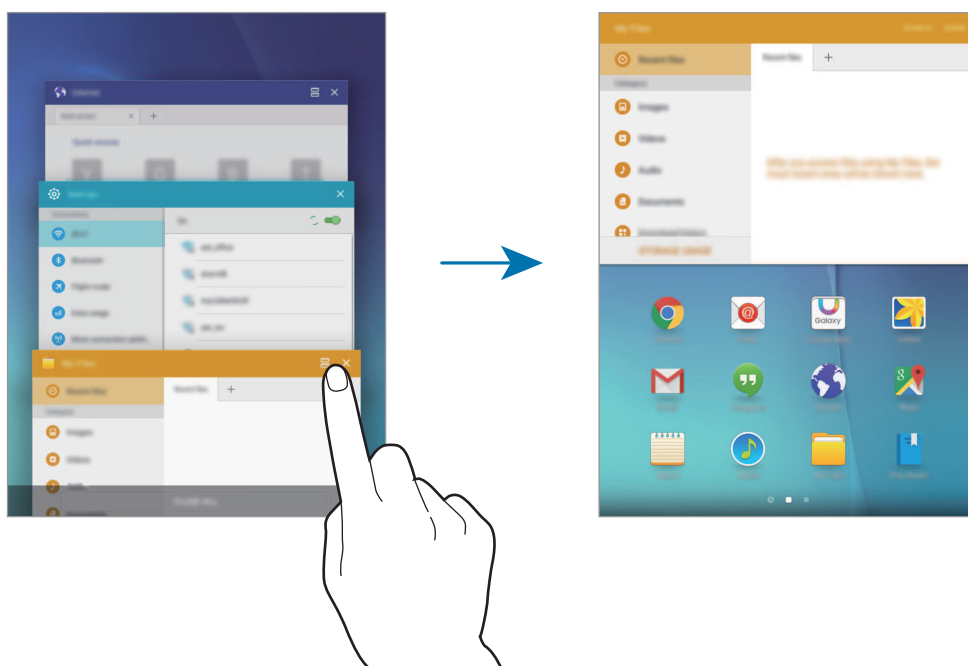
Multischermo consente di eseguire due applicazioni contemporaneamente nella vista a schermo diviso. Inoltre, potete eseguire più applicazioni contemporaneamente nella finestra pop-up.



Alcune applicazioni potrebbero non supportare questa funzione.

## Vista a schermo diviso

- 1 Toccate  per aprire l'elenco delle applicazioni utilizzate di recente.
- 2 Scorrete in alto o in basso e toccate  sulla finestra di un'applicazione recente. L'applicazione selezionata viene avviata nella finestra superiore.



- 3 Selezionate un'altra applicazione da avviare.

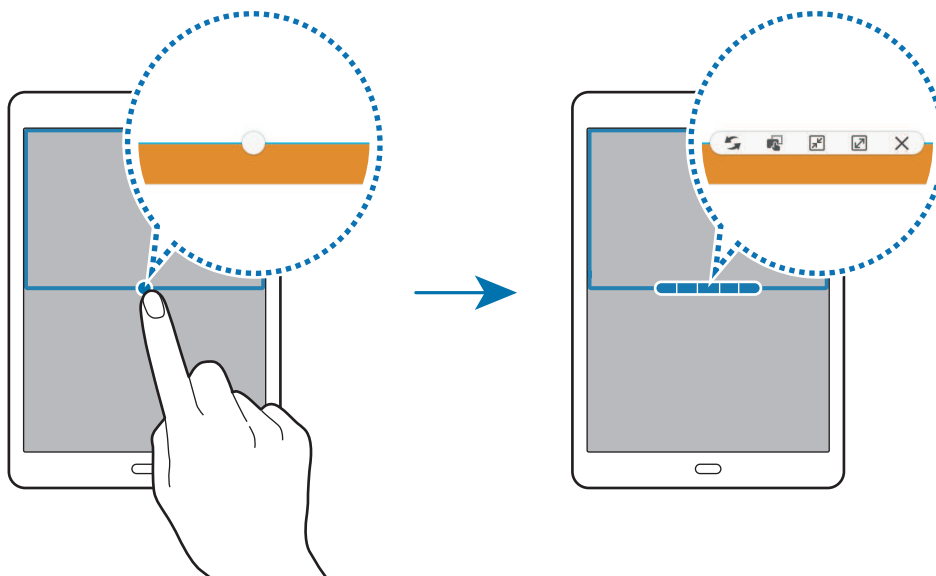




Inoltre, potete avviare la vista a schermo diviso tenendo premuto .



## Utilizzo di opzioni aggiuntive




Quando utilizzate nella vista a schermo diviso, selezionate la finestra di un'applicazione e toccate il cerchio tra le finestre delle applicazioni per accedere alle seguenti opzioni:



-  : consente di scambiare le posizioni delle finestre delle applicazioni.
-  : consente di trascinare e rilasciare testi o immagini copiate da una finestra all'altra. Tenete premuto un elemento nella finestra selezionata e trascinatelo in una posizione in un'altra finestra.

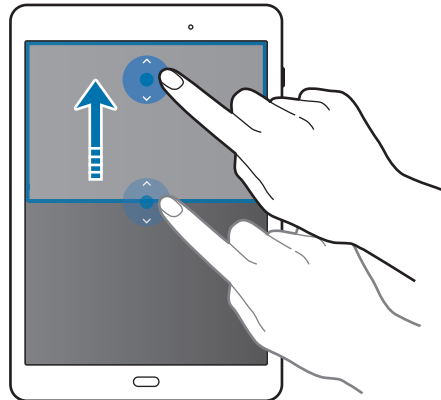


Alcune applicazioni potrebbero non supportare questa funzione.

-  : consente di ridurre a icona la finestra
-  : consente di ingrandire la finestra.
-  : consente di chiudere l'applicazione.

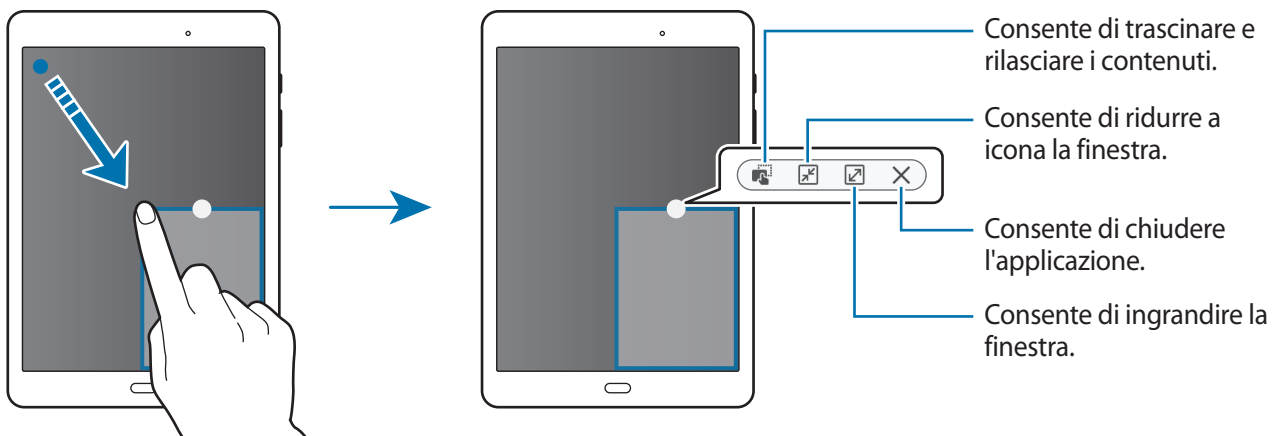
## Regolazione della dimensione della finestra

Trascinate il cerchio tra le finestre delle applicazioni in alto o in basso per regolare la dimensione delle finestre.



## Vista pop-up

- 1 Nel Menu Applicazioni, avviate un'applicazione da utilizzare nella finestra pop-up.
- 2 Trascinate in diagonale verso il basso partendo da un'estremità qualunque del bordo superiore. La schermata dell'applicazione comparirà nella finestra pop-up.

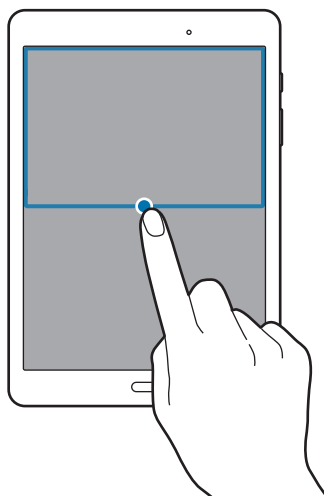


## Spostamento delle finestre pop-up

Per spostare una finestra pop-up, tenete premuto il cerchio su una finestra e trascinatela su una nuova posizione.

## Avvio della vista pop-up dalla vista a schermo diviso

- 1 Nella vista a schermo diviso, toccate la finestra di un'applicazione per avviarla nella vista pop-up.
- 2 Tenete premuto il cerchio posizionato tra le finestre delle applicazioni.  
L'applicazione selezionata verrà avviata in una finestra pop-up.



# Personalizzazione

## Gestione della schermata Home e del menu Applicazioni

### Gestione della schermata Home

#### Aggiunta di elementi

Tenete premuta un'applicazione o una cartella dal menu Applicazioni, quindi trascinatela nella schermata Home.

Per aggiungere widget, aprite lo sfondo principale, tenete premuta un'area vuota, toccate **Widget**, tenete premuto un widget, quindi trascinatelo nello sfondo principale.

#### Spostamento e rimozione di un elemento

Tenete premuto un elemento nella schermata Home, quindi trascinatelo in una nuova posizione.

Per spostare l'elemento su un'altra pagina, trascinate l'elemento verso il bordo dello schermo.

Inoltre, potete spostare le applicazioni utilizzate di frequente nell'area collegamento nella parte inferiore della schermata Home.

Per rimuovere un elemento, tenete premuto l'elemento. Successivamente, trascinatelo su **Rimuovi** che compare in cima allo schermo.

#### Creazione di una cartella

**1** Nella schermata Home, tenete premuta un'applicazione, quindi trascinatela su un'altra applicazione.

**2** Inserite un nome per la cartella.

Per aggiungere altre applicazioni alla cartella, tenete premuta un'altra applicazione, quindi trascinatela nella cartella.

## Gestione delle pagine

Nella schermata Home, tenete premuta un'area vuota per aggiungere, spostare o rimuovere una pagina.

Per aggiungere una pagina, scorrete verso sinistra fino all'ultima pagina, quindi toccate **+**.

Per spostare una pagina, tenete premuta l'anteprima di una pagina, quindi trascinatela in una nuova posizione.

Per rimuovere una pagina, tenete premuta l'anteprima di una pagina, quindi trascinatela su **Rimuovi** in cima allo schermo.

Per impostare una pagina come schermata Home principale, toccate **🏠**.

## Gestione del menu Applicazioni

### Spostamento degli elementi

Nel menu Applicazioni toccate **MODIFICA**. Tenete premuto un elemento e spostatelo in una nuova posizione.

Per spostare l'elemento su un'altra pagina, trascinate l'elemento verso il bordo dello schermo.

## Impostazione dello sfondo e delle suonerie

### Impostazione dello sfondo

Impostate un'immagine o una foto memorizzata nel dispositivo come sfondo per schermata principale o la schermata di blocco.

- 1 Nella schermata principale, tenete premuta un'area vuota, quindi toccate **Sfondi**. In alternativa, nel menu Applicazioni toccate **Impostazioni** → **Sfondo**.
- 2 Selezionate una schermata da modificare o a cui applicare lo sfondo.
- 3 Scorrete verso sinistra o destra e selezionate un'immagine tra quelle visualizzate nella parte inferiore dello schermo.  
Per selezionare le foto scattate con la fotocamera del dispositivo o altre immagini, toccate **Dalla Galleria**.
- 4 Toccate **IMPOSTA COME SFONDO** o **FATTO**.

## Cambio delle suonerie

È possibile cambiare le suonerie delle notifiche.

Nel menu Applicazioni toccate **Impostazioni** → **Suoni e notifiche** → **Suonerie e suoni** → **Suoneria notifica predefinita**, selezionate una suoneria, quindi toccate **OK**.

## Modifica del metodo di blocco dello schermo

Potete modificare il modo in cui bloccare lo schermo per evitare l'accesso alle vostre informazioni personali da parte di altri.

Nel menu Applicazioni, toccate **Impostazioni** → **Scherm. blocco e sicurezza** → **Tipo di blocco schermo**, quindi selezionate un metodo di blocco dello schermo. Il dispositivo vi richiederà sempre un codice di sblocco per essere sbloccato.



Qualora dimenticaste il codice di sblocco, dovrete portare il dispositivo presso un centro di assistenza Samsung per ripristinarlo.

### Segno

Tracciate un segno collegando quattro o più punti, quindi tracciate di nuovo il segno per confermarlo. Impostate un PIN di riserva per sbloccare lo schermo nel caso in cui vi dimenticaste il segno.

### PIN

Un PIN è formato soltanto da numeri. Inserite almeno quattro numeri, quindi inserite di nuovo il PIN per confermarlo.

### Password

Un password è formata da caratteri e numeri. Inserite almeno quattro caratteri, inclusi numeri e simboli, quindi inserite di nuovo la password per confermarla.

## Modalità privata

Nascondete i contenuti personali sul dispositivo per impedirne l'accesso ad altri.

Nella modalità privata, potete nascondere gli elementi in **Galleria**, **Video**, **Lettore musicale**, **Archivio** e **Internet**.

### Attivazione della modalità privata

**1** Nel menu Applicazioni, toccate **Impostazioni** → **Privacy** → **Modalità privata**, quindi toccate il cursore per attivare questa funzione.

Se state attivando la modalità privata per la prima volta, seguite le istruzioni visualizzate per configurare un codice di accesso alla modalità privata.

**2** Seguite le istruzioni visualizzate per inserire il codice preimpostato di accesso alla modalità privata.

La modalità privata viene attivata e  compare sulla barra di stato.



Potete visualizzare e accedere agli elementi nascosti solo quando la modalità privata è attivata. Per nascondere gli elementi conservati nella cartella privata, disattivate la modalità privata.

### Contenuti nascosti

**1** Nel menu Applicazioni, avviate un'applicazione per nascondere gli elementi.

**2** Selezionate un elemento e toccate **ALTRO** → **Sposta in Privato**.

Se la modalità privata non è attivata, seguite le istruzioni visualizzate per inserire il codice preimpostato di accesso alla modalità privata.

Gli elementi selezionati verranno spostati nella cartella privata.

## Visualizzazione dei contenuti nascosti

Potete visualizzare gli elementi nascosti solo quando la modalità privata è attivata.

- 1 Nel menu Applicazioni, toccate **Impostazioni** → **Privacy** → **Modalità privata**, quindi toccate il cursore per attivare questa funzione.
- 2 Seguite le istruzioni visualizzate per inserire il codice preimpostato di accesso alla modalità privata.
- 3 Nel menu Applicazioni toccate **Archivio** → **Privato**.  
Gli elementi spostati nella cartella privata compariranno sullo schermo. Per quanto riguarda i preferiti, potete visualizzarli con l'applicazione **Internet**.

## Rivelazione di contenuto

- 1 Nella cartella privata, tenete premuto un elemento, quindi selezionate gli elementi da mostrare.
- 2 Toccate **ALTRO** → **Rimuovi da Privato**.
- 3 Selezionate una cartella in cui spostare gli elementi, quindi toccate **SPOSTA QUI**.  
Gli elementi verranno spostati nella cartella selezionata.

## Disattivazione automatica della modalità privata

Potete impostare il dispositivo per disattivare automaticamente la modalità privata ogni qualvolta lo schermo si spegne.

- 1 Nel menu Applicazioni, toccate **Impostazioni** → **Privacy** → **Modalità privata**, quindi toccate il cursore per attivare questa funzione.
- 2 Seguite le istruzioni visualizzate per inserire il codice preimpostato di accesso alla modalità privata.
- 3 Toccate il cursore **Disattivazione automatica** per attivarlo.



Quando è abilitata l'opzione **Disattivazione automatica**, il dispositivo non riuscirà a trasferire i file alla cartella privata se lo schermo si spegne durante il trasferimento.



## Utenti multipli

Impostate account utente aggiuntivi per gli altri utenti che utilizzano il dispositivo con impostazioni personalizzate, come account e-mail, preferenze per lo sfondo e così via. Sono disponibili i seguenti tipi di account utente.

- **Proprietario:** l'account del proprietario è creato soltanto quando si configura il dispositivo per la prima volta e non può essere creato più di una volta. Questo account ha il controllo completo del dispositivo, compresa la gestione degli account utente.
- **Utente:** questo account consente agli utenti di accedere alle proprie applicazioni e ai propri contenuti e di personalizzare le impostazioni del dispositivo riguardanti tutti gli account.
- **Profilo con restrizioni:** un account limitato consente soltanto di accedere alle applicazioni e ai contenuti consentiti dall'account del proprietario e non consente di utilizzare i servizi che richiedono di effettuare l'accesso.

### Aggiunta di utenti

- 1 Nel menu Applicazioni, toccate **Impostazioni** → **Utenti**.
- 2 Toccate **Aggiungete utente o profilo** → **Utente** → **OK** → **IMPOSTA ORA**.
- 3 Seguite le istruzioni visualizzate per completare la configurazione dell'account.

### Aggiunta di un profilo limitato


- 1 Nel menu Applicazioni, toccate **Impostazioni** → **Utenti**.
- 2 Toccate **Aggiungete utente o profilo** → **Profilo con restrizioni** → **IMPOSTA BLOCCO SCHERMO**.
- 3 Impostate un codice di sblocco, quindi selezionate i contenuti a cui gli utenti con utilizzo limitato sono autorizzati ad accedere.

### Passaggio tra gli utenti

- 1 Nel menu Applicazioni, toccate **Impostazioni** → **Utenti**.
- 2 Selezionate l'account al quale passare, quindi sbloccate il dispositivo.

## Gestione degli utenti

Utilizzando l'account del proprietario è possibile eliminare gli account o modificare le impostazioni per gli account limitati.

Per modificare le impostazioni, nel menu Applicazioni, toccate **Impostazioni** → **Utenti** e toccate  accanto a un account. Quindi, selezionate o deselectionate applicazioni e contenuti per autorizzarne o limitarne l'accesso da parte dell'account.

Per cancellare l'account, premere . Per eliminare l'account limitato, toccate  → .

## Impostazione degli account

### Aggiunta di un account

Alcune applicazioni utilizzate sul dispositivo richiedono un account registrato. Create degli account per utilizzare al meglio il vostro dispositivo.

Nel menu Applicazioni toccate **Impostazioni** → **Account** → **Aggiungi account** e selezionate un servizio di account. Successivamente, seguite le istruzioni visualizzate per completare la configurazione dell'account.

Per sincronizzare i contenuti con gli account, selezionate un account e selezionate gli elementi da sincronizzare.

### Eliminazione degli account

Nel menu Applicazioni toccate **Impostazioni** → **Account**, selezionate l'account, quindi toccate **ALTRO** → **Rimuovi account**.





# Rubrica

## Aggiunta dei contatti

### Spostamento dei contatti da altri dispositivi

Potete spostare sul vostro dispositivo i contatti da altri dispositivi. Per maggiori informazioni, fate riferimento a [Trasferimento di dati dal dispositivo precedente](#).

### Creazione manuale di contatti

- 1 Nel menu Applicazioni toccate **Rubrica**.
- 2 Toccate  e inserite le informazioni del contatto.
  -  : consente di aggiungere un'immagine per il contatto.
  -  /  : consente di aggiungere o eliminare un campo d'inserimento per un contatto.
- 3 Toccate **SALVA**.

## Importazione ed esportazione dei contatti

Importate sul vostro dispositivo i contatti da servizi di archiviazione o esportate i contatti dal dispositivo su servizi di archiviazione.

Nel menu Applicazioni toccate **Rubrica**.

Tocate **ALTRO** → **Impostazioni** → **Importa/Esporta contatti**, quindi selezionate un'opzione di importazione o esportazione.



## Ricerca dei contatti

Nel menu Applicazioni toccate **Rubrica**.

Utilizzate uno dei seguenti metodi di ricerca:

- Scorrete in alto o in basso l'elenco dei contatti.
- Trascinate il dito lungo l'indice sul lato sinistro dell'elenco contatti per scorrerlo rapidamente.
- Tocate il campo di ricerca in cima all'elenco contatti e inserite i criteri di ricerca.

Dopo aver selezionato un contatto, eseguite una delle seguenti azioni:

-  : consente di aggiungere un contatto all'elenco preferiti.
-  : consente di comporre un'e-mail.

## Aggiunta di collegamenti per i contatti alla schermata Home



Aggiungete nella schermata Home i collegamenti ai contatti con cui comunicate di frequente.

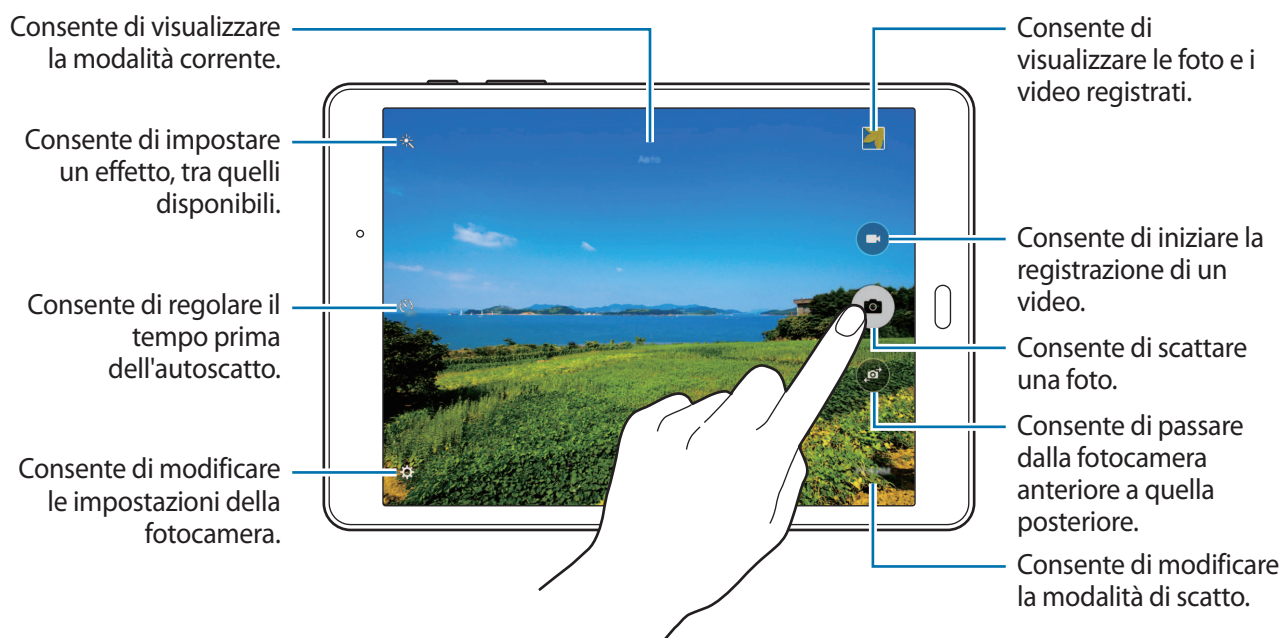
- 1 Nel menu Applicazioni toccate **Rubrica**.
- 2 Selezionate un contatto.
- 3 Tocate **ALTRO** → **Aggiungi collegamento alla schermata Home**.

# Camera

## Informazioni di base sullo scatto

### Scatto di foto o registrazione di video

- 1 Toccate **Camera** nel menu Applicazioni.
- 2 Toccate l'immagine sulla schermata di anteprima nel punto in cui volete che la fotocamera metta a fuoco.
- 3 Toccate  per scattare una foto o toccate  per registrare un video.
  - Allontanate due dita sullo schermo per aumentare lo zoom, riavvicinatele per diminuire lo zoom.
  - Per acquisire un fotogramma dal video durante la registrazione, toccate **Cattura**.
  - Per modificare la messa a fuoco durante la registrazione di un video, toccate sul punto che volete mettere a fuoco. Per mettere a fuoco al centro dello schermo, toccate **[AF]**.



- La fotocamera si spegnerà automaticamente quando non la utilizzerete.
- Accertatevi che l'obiettivo sia pulito. Il dispositivo potrebbe non funzionare correttamente in alcune modalità che richiedono alte risoluzioni.

## Avvio della Fotocamera nella schermata di blocco

Per fotografare rapidamente momenti speciali, avviate **Camera** nella schermata di blocco.

Nella schermata di blocco, trascinate  fuori dal cerchio grande.



La disponibilità di questa funzione potrebbe variare in base al Paese o al gestore telefonico.

### Per un corretto utilizzo della fotocamera

- Non scattate foto né registrate video di altre persone senza il loro permesso.
- Non scattate foto né registrate video dove vietato dalla legge.
- Non scattate foto né registrate video in luoghi dove potreste violare la privacy delle persone.


## Modalità di scatto

### Auto

Questa modalità consente alla fotocamera di valutare l'ambiente circostante e determinare la modalità ideale per la foto.

Nel menu Applicazioni toccate **Camera** → **MODO** → **Auto**.

### Panoramica

Utilizzate questa modalità per scattare più foto in sequenza, che verranno poi composte in un'immagine panoramica. Il dispositivo identifica la foto con  nella **Galleria**.

Nel menu Applicazioni toccate **Camera** → **MODO** → **Panoramica**.



Per uno scatto migliore, seguite questi suggerimenti:

- Muovete lentamente la fotocamera in una direzione.
- Fate in modo che l'immagine resti all'interno del riquadro nel mirino della fotocamera.
- Evitate di fotografare sfondi indistinti, come ad esempio un cielo vuoto o una parete a tinta unita.

## Scatto mult.

Utilizzate questa modalità per scattare una serie di foto di soggetti in movimento.

Nel menu Applicazioni toccate **Camera** → **MODO** → **Scatto mult.**

Tenete premuto  per scattare numerose foto in sequenza.



## Bellezza volto

Utilizzate questa modalità per scattare una foto con i volti illuminati per immagini più intense.

Nel menu Applicazioni toccate **Camera** → **MODO** → **Bellezza volto.**

## Scatto a intervalli

Utilizzate questa modalità per effettuare una serie di autoscatti su un intervallo e salvare le foto che desiderate.

- 1 Nel menu Applicazioni toccate **Camera**.
- 2 Toccate  per utilizzare la fotocamera anteriore.
- 3 Toccate **MODO** → **Scatto a intervalli**.
- 4 Quando il dispositivo rileva il vostro viso, toccate  per scattare una foto di voi stessi. Inoltre, potete toccare lo schermo per scattare una foto.  
Il dispositivo scatterà le foto a intervalli di due secondi.
- 5 Selezionate le foto che desiderate salvare e toccate **SALVA**.

## Audio foto

Utilizzate questa modalità per scattare una foto con audio annesso. Il dispositivo identifica le foto con  nella **Galleria**.


Nel menu Applicazioni toccate **Camera** → **MODO** → **Audio foto**.

## Sport

Utilizzate questa modalità per scattare una foto di soggetti in rapido movimento.


Nel menu Applicazioni toccate **Camera** → **MODO** → **Sport**.

## Impostazioni fotocamera

Nel menu Applicazioni toccate **Camera** → . Non tutte le seguenti opzioni sono disponibili in entrambe le modalità fotocamera e videocamera.

- **Dimens. foto (posteriore) / Dimens. foto (anteriore):** consente di selezionare una risoluzione. Con risoluzioni maggiori si avranno foto di qualità superiore, ma occuperanno più memoria.
- **Dimens. video (posteriore):** consente di selezionare una risoluzione. Con risoluzioni maggiori si avranno video di qualità superiore, ma occuperanno più memoria.
- **Controllo con gesti:** consente di impostare il rilevamento del vostro palmo, così da poter utilizzare il dispositivo per effettuare autoscatti.
- **Salva specchiato orizzontalm.:** consente di capovolgere l'immagine per creare un'immagine a specchio della scena originale, nel caso in cui le foto siano scattate con la fotocamera anteriore.
- **Modalità di visualizzazione:** consente di modificare le proporzioni della schermata di anteprima.
- **Griglia:** consente di visualizzare una griglia di supporto sullo schermo per aiutarvi nella composizione quando scatterete una foto.
- **Tag posizione:** consente di allegare il tag di posizione alla foto.



- Il segnale GPS potrebbe essere più debole se vi trovaste tra edifici, nei sottopassaggi o in presenza di cattive condizioni atmosferiche.
- Condividendo una foto con il tag di posizione allegato, le informazioni di posizione potrebbero essere esposte ad altri. Per evitarlo, quando visualizzate la foto, toccate **ALTRO** → **Dettagli** → **MODIFICA**, quindi toccate  in **Posizione** per eliminare le informazioni relative alla posizione.
- **Rivedi immagini:** consente di visualizzare le foto dopo averle scattate.
- **Posizione di memoria:** consente di selezionare in quale posizione di memoria salvare le foto.
- **Funzione tasti volume:** consente di utilizzare il tasto Volume per controllare la funzione di scatto o di zoom.
- **Ripristina impostazioni:** consente di ripristinare le impostazioni di fabbrica della fotocamera.



Le opzioni disponibili potrebbero variare in base alla modalità utilizzata.



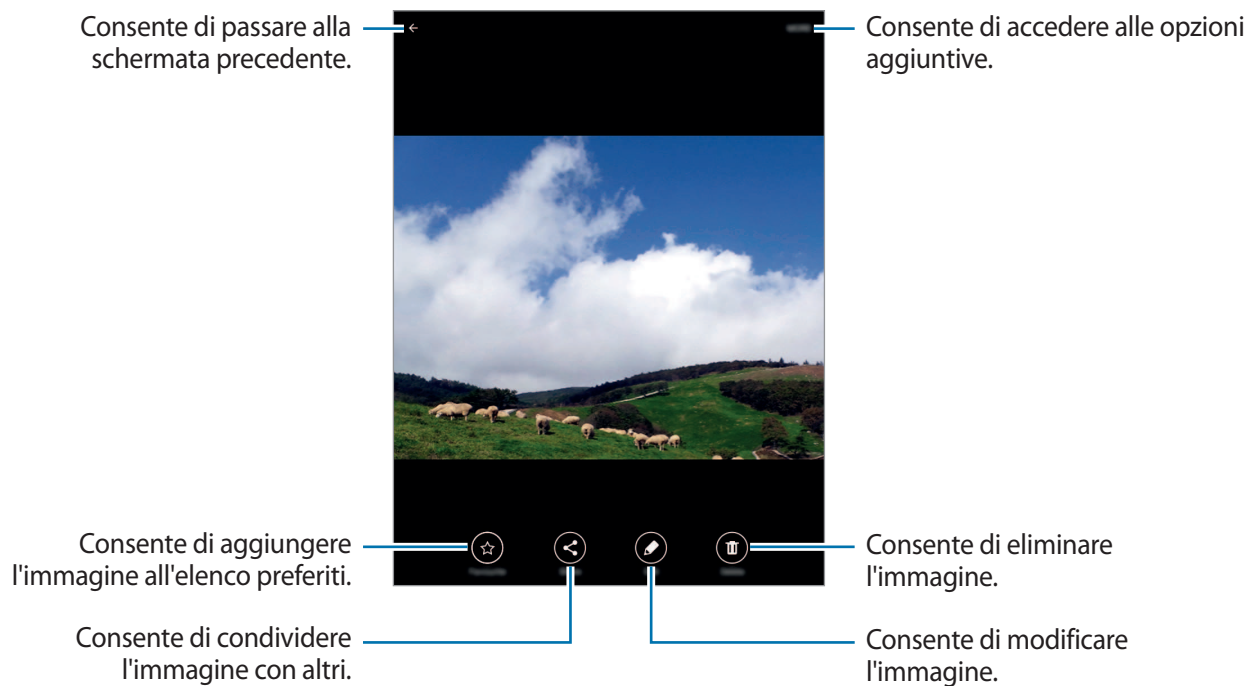
# Galleria

## Visualizzazione dei contenuti del dispositivo

Nel menu Applicazioni toccate **Galleria** e selezionate un'immagine o un video.

I file video mostrano l'icona ▶ sulla miniatura di anteprima.

Per nascondere o mostrare i menu, toccate lo schermo.



# Applicazioni e funzioni utili

## S Finder

Utilizzate questa applicazione per cercare contenuti nel dispositivo. Potete applicare vari filtri e visualizzare la cronologia di ricerca.

Apriete il pannello delle notifiche e toccate **S Finder**.

### Ricerca dei contenuti



Tocate il campo di ricerca ed inserite una parola chiave, oppure toccate  e dite una parola chiave.

Per ottenere risultati più precisi, toccate i filtri sotto il campo di ricerca.

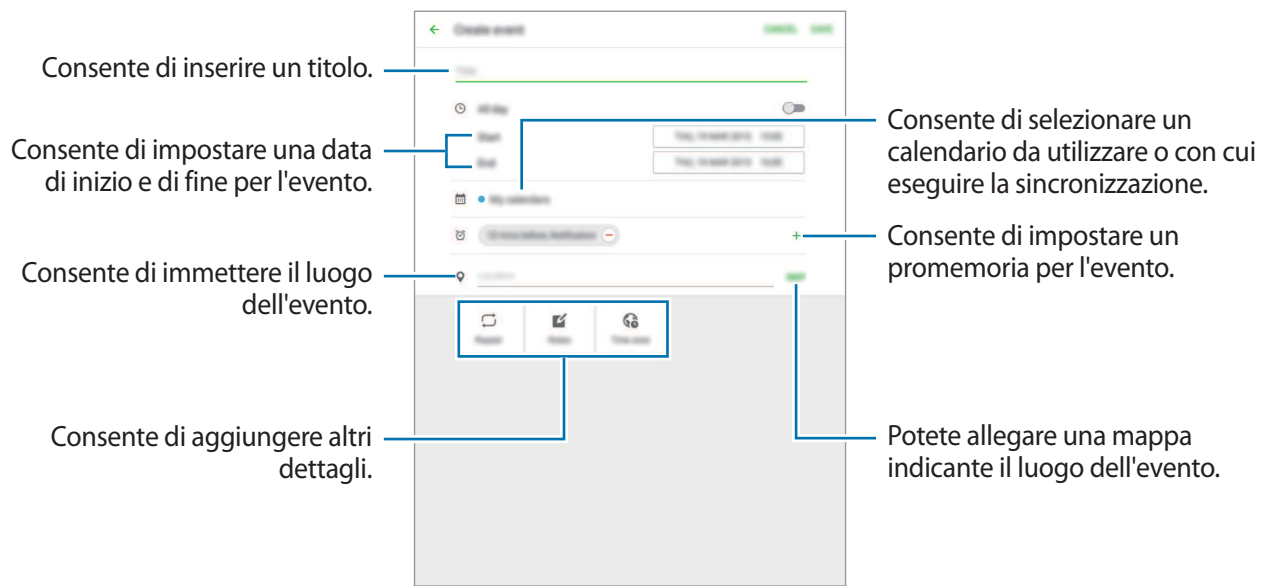
Per selezionare delle categorie di ricerca, toccate **ALTRO** → **Seleziona posiz. ricerca**.

## Calendario

### Creazione di eventi

- 1 Tocate **Calendario** nel menu Applicazioni.
- 2 Tocate . In alternativa, selezionate una data senza eventi e toccate nuovamente la data. Se per la data ci sono già salvati eventi, toccate la data e toccate .

### 3 Inserite i dettagli dell'evento.



### 4 Toccate **SALVA** per salvare l'evento.

## Creazione di attività

1 Toccate **Calendario** nel menu Applicazioni.

2 Toccate **ATTIVITÀ**, inserite i dettagli, quindi toccate **OGGI** o **DOMANI** per impostare una data di scadenza.

Per aggiungere altri dettagli, toccate .

3 Toccate **SALVA** per salvare l'attività.

## Sincronizzazione di eventi e attività con i vostri account

Toccate **Calendario** nel menu Applicazioni.

Per aggiungere gli account con cui eseguire la sincronizzazione, toccate **ALTRO** → **Gestisci calendari** → **Aggiungi account**. Successivamente, selezionate un account con cui eseguire la sincronizzazione ed effettuate l'accesso.

Per modificare l'opzione di sincronizzazione degli account, aprite il menu Applicazioni toccate **Impostazioni** → **Account**, quindi selezionate un servizio account.

## E-mail

### Impostazione di un account E-mail

Tocate **E-mail** nel menu Applicazioni.

Impostate un account e-mail quando aprite **E-mail** per la prima volta.

Inserite l'indirizzo e-mail e la password. Tocate **SUCCESSIVO** per account E-mail privati, oppure toccate **CONFIGURAZIONE MANUALE** per account E-mail aziendali. Successivamente, seguite le istruzioni visualizzate per completare la configurazione.

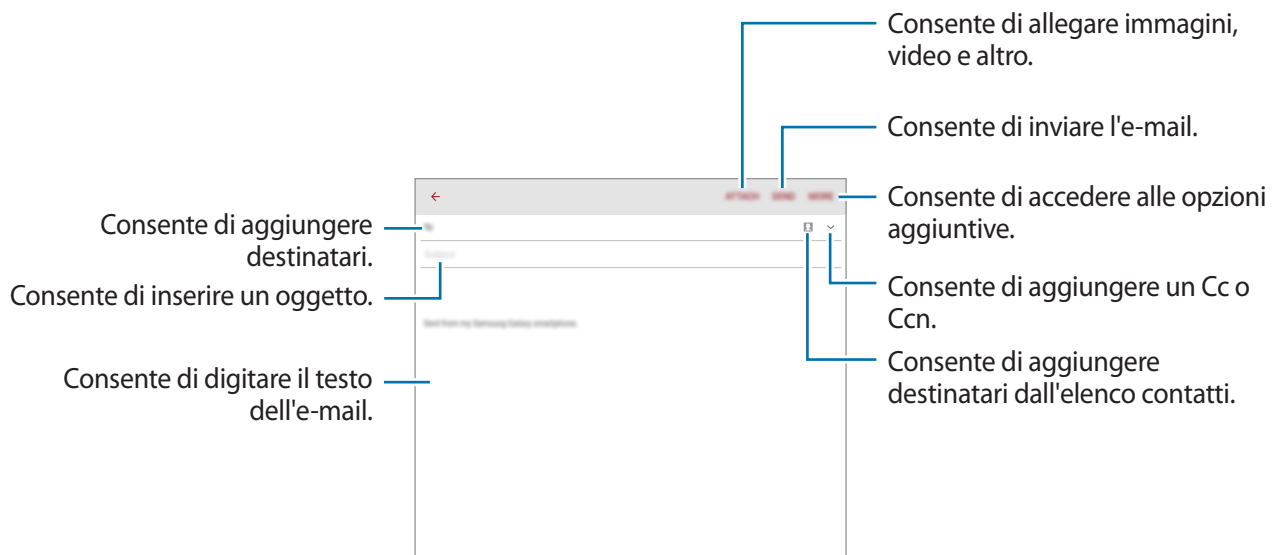
Per configurare un altro account e-mail, toccate **ALTRO** → **Impostazioni** → **Aggiungi account**.

Se disponete di più di un account di posta elettronica, potete impostarne uno come account predefinito. Tocate **ALTRO** → **Impostazioni** → **ALTRO** → **Imposta account predefinito**, selezionate un account e toccate **FATTO**.

### Invio di E-mail

Tocate **E-mail** nel menu Applicazioni.

Tocate  nella parte inferiore dello schermo per comporre un'e-mail.

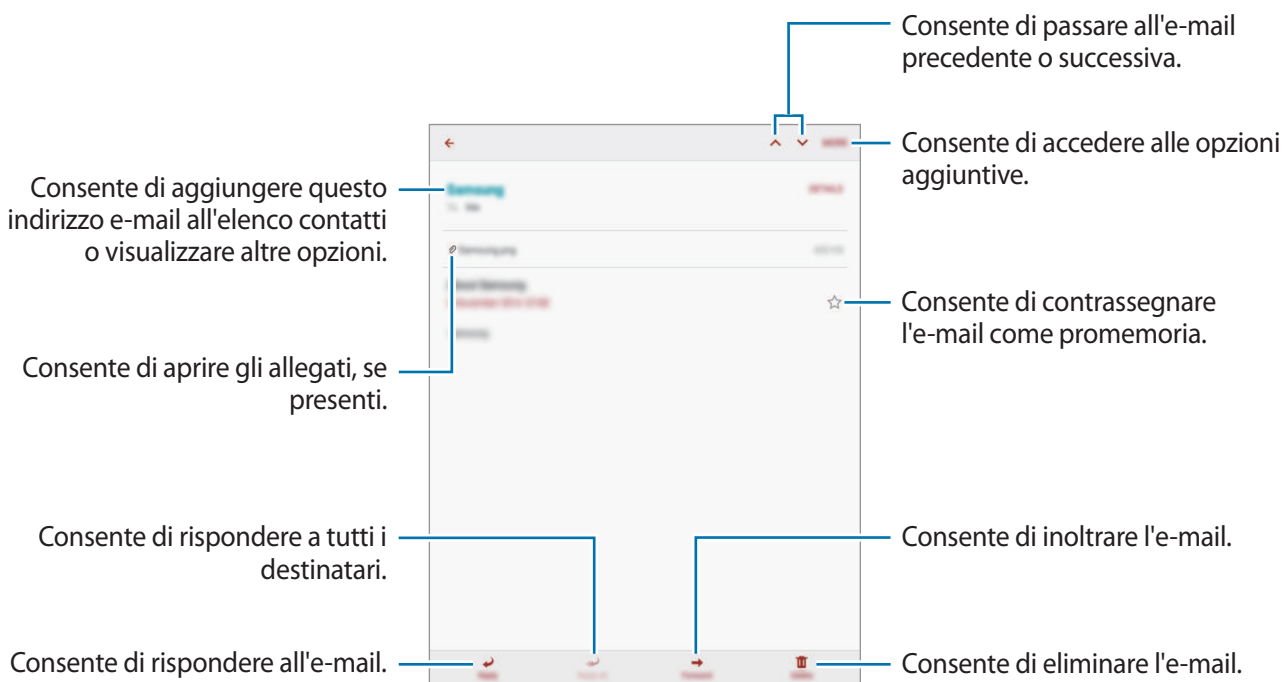


## Letture di E-mail

Toccate **E-mail** nel menu Applicazioni.

Selezionate un account e-mail da utilizzare per visualizzare le nuove e-mail ricevute.

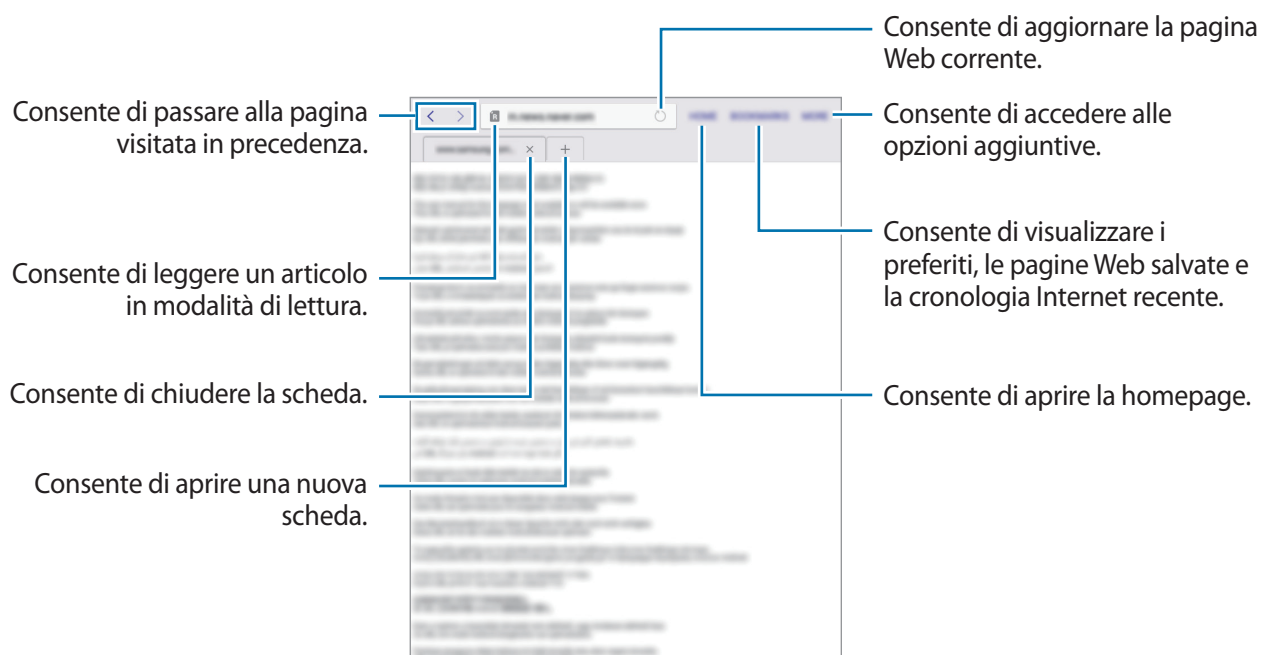
Toccate un'e-mail da leggere.



## Internet

- 1 Toccate **Internet** nel menu Applicazioni.
- 2 Toccate il campo indirizzo.
- 3 Inserite l'indirizzo Web o una parola chiave, quindi toccate **Vai**.

Per visualizzare le barra degli strumenti, trascinate il dito leggermente verso il basso sullo schermo.

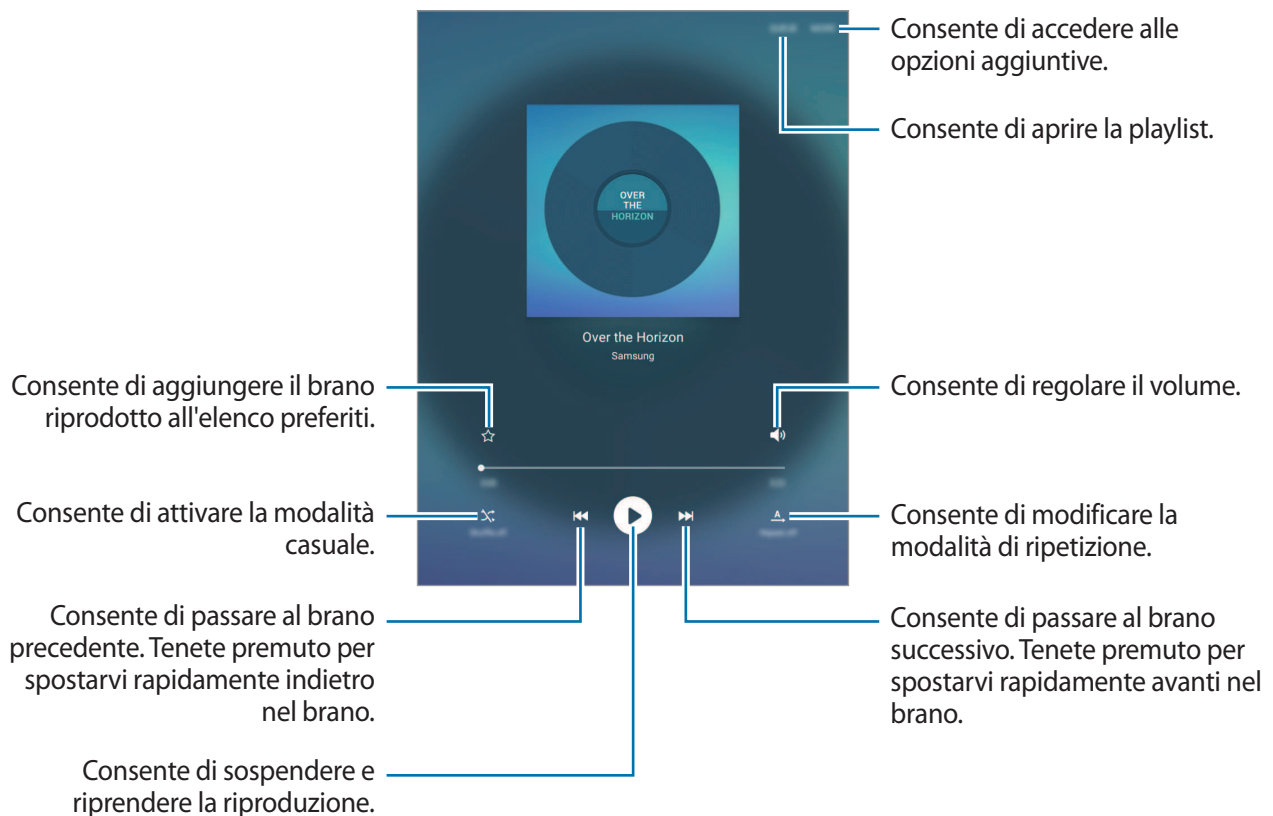


## Letttore musicale

### Riproduzione della musica

Tocate **Letttore musicale** nel menu Applicazioni.

Selezionate una categoria musicale, quindi selezionate il brano che volete riprodurre.



Per ascoltare brani allo stesso volume, toccate **ALTRO** → **Impostaz.**, quindi toccate il cursore **Volume Intelligente** per attivare questa funzione.



Quando **Volume Intelligente** è attivo, il volume potrebbe risultare superiore al livello del dispositivo. Prestate attenzione ed evitate esposizioni prolungate a suoni a volume elevato per evitare danni all'udito.



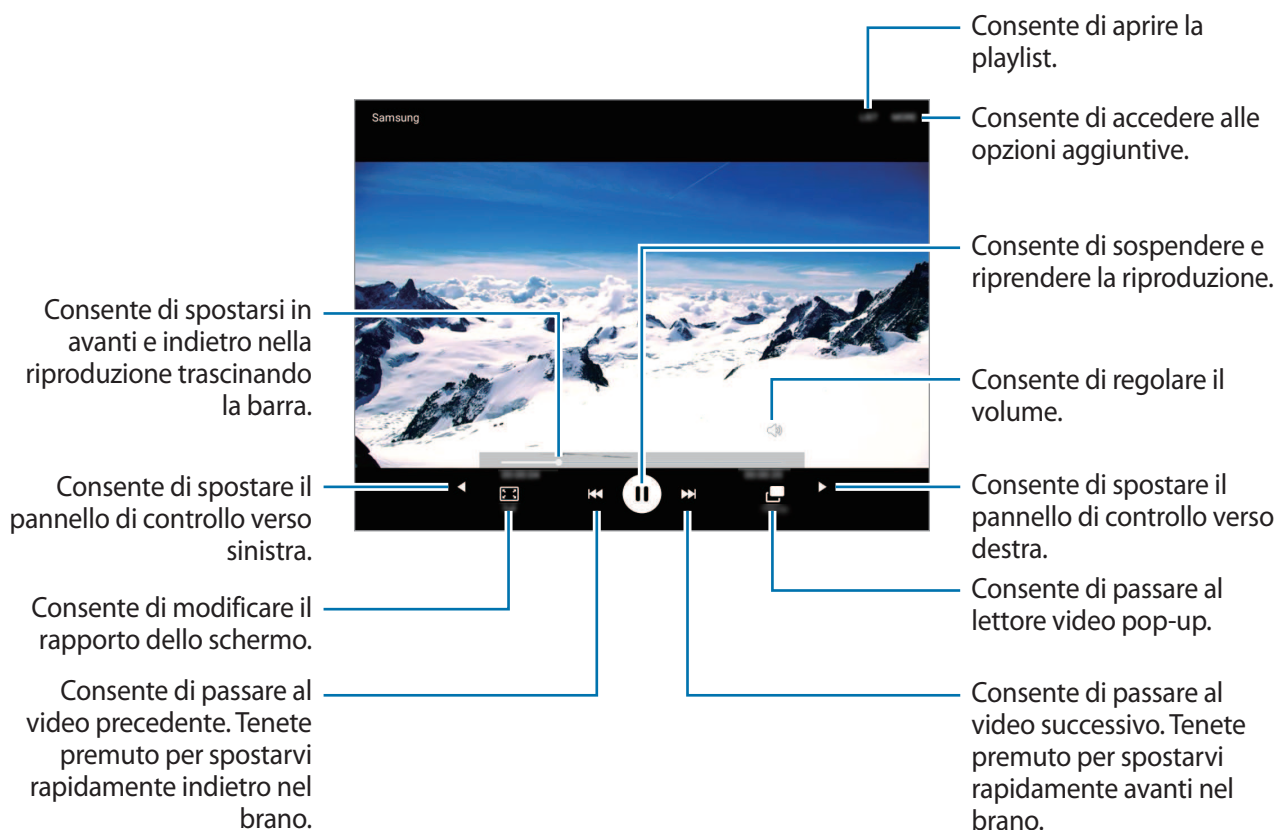
**Volume Intelligente** potrebbe non essere attivato per alcuni file.

## Video

### Riproduzione dei video

Tocate **Video** nel menu Applicazioni.

Selezionate un video da riprodurre.





## Orologio

### SVEGLIA

Nel menu Applicazioni, toccate **Orologio** → **SVEGLIA**.

#### Impostazione delle sveglie

Impostate un'ora per la sveglia e toccate **OPZIONI** per impostare le altre varie opzioni della sveglia, quindi toccate **SALVA**.

Per aprire la tastiera e inserire un'ora per la sveglia, toccate **TASTIERA**.

Per attivare o disattivare le sveglie, toccate  accanto alla sveglia nell'elenco sveglie.

#### Interruzione delle sveglie

Tocate **RIFIUTA** per interrompere una sveglia. Se avete attivato in precedenza l'opzione di sospensione, toccate **SOSPENDE** per ripetere la sveglia dopo un periodo di tempo specifico.

#### Eliminazione delle sveglie

Tocate  su una sveglia nell'elenco delle sveglie.


### FUSI ORARI

Nel menu Applicazioni, toccate **Orologio** → **FUSI ORARI**.

#### Creazione dei fusi orari

Inserite il nome di una città o selezionatene una dall'apposito elenco o dal globo, quindi toccate .

#### Eliminazione dei fusi orari

Tocate  su un fuso orario.

## CRONOMETRO

Nel menu Applicazioni, toccate **Orologio** → **CRONOMETRO**.

Tocate **AVVIO** per avviare il cronometro. Tocate **PARZIALE** per registrare i tempi parziali.

Tocate **INTERROMPI** per interrompere il cronometro. Per cancellare i tempi parziali, toccate **RIPRISTINA**.

## TIMER

Nel menu Applicazioni, toccate **Orologio** → **TIMER**.

Impostate la durata, quindi toccate **AVVIO**.

Per aprire la tastiera e inserire la durata, toccate **TASTIERA**.

Tocate **RIFIUTA** quando il timer si spegne.

## Calcolatrice

Utilizzate questa applicazione per effettuare calcoli semplici o complessi.

Tocate **Calcolatrice** nel menu Applicazioni.


Per cancellare la cronologia, toccate **CANCELLA CRONOLOGIA**.

## Memo

Utilizzate questa applicazione per creare promemoria e organizzarli per categoria.

Tocate **Memo** nel menu Applicazioni.

### Composizione dei promemoria

Tocate  nell'elenco dei promemoria e inserite un promemoria. Durante la composizione di un promemoria, utilizzate le seguenti opzioni:

- **Categ.:** consente di creare o di impostare una categoria.
- **Immagine:** consente di inserire delle immagini.
- **Voce:** consente di creare una registrazione vocale e di inserirla nel file.
- **Attività:** consente di aggiungere una casella all'inizio di ogni fila per creare un elenco di attività.

Per salvare il promemoria, toccate **SALVA**.

Per modificare un promemoria, toccate un promemoria, quindi toccate il contenuto del promemoria.

## Ricerca dei promemoria

Tocate **CERCA** nell'elenco dei promemoria e inserite una parola chiave per cercare i promemoria che contengono la parola chiave.

## Smart Manager

Smart Manager offre una visione completa dello stato della batteria, della RAM e della sicurezza del sistema del vostro dispositivo. Inoltre, potete ottimizzare automaticamente il dispositivo con un solo tocco del dito.

### Utilizzo della funzionalità di ottimizzazione rapida

Nel menu Applicazioni, toccate **Smart Manager** → **PULISCI TUTTO**.

La funzionalità di ottimizzazione rapida migliora le prestazioni del dispositivo tramite le seguenti azioni.

- Individuazione delle applicazioni che utilizzano eccessivamente la batteria e pulizia di parte della memoria.
- Eliminazione dei file non necessari e chiusura delle applicazioni in esecuzione in background.
- Scansione di malware e attacchi di phishing.

### Utilizzo di Gestione Smart

Nel menu Applicazioni, toccate **Smart Manager** e selezionate una funzionalità.

#### Batteria

Verificate la batteria residua e il tempo rimanente per l'utilizzo del dispositivo. Per i dispositivi con livelli di batteria inferiore, risparmiate la batteria attivando le funzionalità di risparmio energetico e chiudendo le applicazioni che consumano una quantità eccessiva di batteria.



Il tempo di utilizzo rimanente mostra il tempo residuo prima che la batteria si esaurisca. Il tempo di utilizzo rimanente potrebbe variare in base alle impostazioni e alle condizioni di funzionamento del dispositivo.

## Archiviazione

Verificate lo stato della capacità di memoria utilizzata e quella disponibile. Potete eliminare file inutilizzati e residui o disinstallare le applicazioni che non utilizzate più.

## RAM

Verificate la quantità di RAM disponibile. Potete chiudere le applicazioni in background e ridurre la quantità di RAM utilizzata per velocizzare il dispositivo.

## Protezione dispositivo

Verificate lo stato di sicurezza del dispositivo. Questa funzionalità esegue la scansione del dispositivo alla ricerca di malware e blocca gli attacchi di phishing e i siti Web malevoli.

# Applicazioni di Google

Google mette a disposizione applicazioni per l'intrattenimento, i social network e il business. Per accedere ad alcune applicazioni potrebbe essere richiesto un account Google. Per maggiori informazioni, fate riferimento a [Impostazione degli account](#).

Per visualizzare altre informazioni relative a un'applicazione, accedete al menu guida di ogni applicazione.



La disponibilità e il nome di alcune applicazioni potrebbero variare in base al Paese o al gestore telefonico.

## Chrome

Consente di cercare informazioni ed esplorare pagine Web.

## Gmail

Consente di inviare o ricevere e-mail tramite il servizio Google Mail.

## Google+

Consente di condividere le proprie notizie e seguire gli aggiornamenti condivisi da familiari, amici e altri. Potete inoltre eseguire il backup di foto, video e altro ancora.

## Maps

Consente di trovare la propria posizione sulla mappa, cercare altri luoghi e visualizzare le informazioni di posizione dei luoghi di interesse.

## Play Music

Consente di scoprire, ascoltare e condividere la musica sul proprio dispositivo.

## Play Film

Consente di guardare i video memorizzati sul dispositivo e scaricare da **Play Store** diversi contenuti da guardare.

## Play Libri

Consente di scaricare libri dal **Play Store** e leggerli.

## Play Edicola

Consente di leggere comodamente i giornali e le riviste di interesse.

## Play Games

Consente di scaricare giochi dal **Play Store** e giocarvi con altri.

## Drive

Consente di memorizzare contenuti sul cloud, accedervi liberamente ovunque vi troviate e condividerli con altri.

## YouTube

Consente di visualizzare o creare video e condividerli con altri.

## Foto

Consente di gestire foto, album e video salvati sul dispositivo e caricati su **Google+**.

## **Hangout**

Consente di chattare con gli amici singolarmente o in gruppi e utilizzare immagini, emoticon e videochiamate durante la chat.

## **Google**

Consente di effettuare rapide ricerche su Internet o sul dispositivo.

## **Ricerca vocale**

Consente di effettuare rapide ricerche pronunciando una parola chiave o una frase.

## **Impostazioni Google**

Consente di configurare le impostazioni di alcune funzioni fornite da Google.

# Connessione con altri dispositivi

## Bluetooth

### Info sul Bluetooth

Il Bluetooth crea una connessione senza fili diretta tra due dispositivi a breve distanza. Utilizzate il Bluetooth per scambiare dati o file multimediali con altri dispositivi.



- Samsung non è responsabile per la perdita, l'intercettazione o l'abuso dei dati inviati o ricevuti tramite Bluetooth.
- Verificate sempre di condividere e ricevere dati da dispositivi affidabili e adeguatamente protetti. In presenza di ostacoli tra i dispositivi, la distanza operativa potrebbe diminuire.
- Alcuni dispositivi, in particolare quelli che non sono stati collaudati o approvati da Bluetooth SIG, potrebbero essere incompatibili con il dispositivo.
- Non utilizzate il Bluetooth per scopi illegali (ad esempio, copie pirata di file o registrazione illegale di comunicazioni a scopo commerciale).

Samsung non è responsabile per le ripercussioni di un utilizzo illegale del Bluetooth.

## Abbinamento con altri dispositivi Bluetooth

- 1 Nel menu Applicazioni, toccate **Impostazioni** → **Bluetooth**, quindi toccate il cursore per attivare questa funzione.  
Vengono elencati i dispositivi rilevati.
- 2 Selezionate il dispositivo da abbinare.  
Se il vostro dispositivo ha eseguito l'abbinamento al dispositivo in precedenza, toccate il nome del dispositivo senza confermare la passkey autogenerata.  
Se il dispositivo da abbinare non è nell'elenco, richiedete che il dispositivo attivi la sua opzione di visibilità.
- 3 Accettate la richiesta di autorizzazione Bluetooth su entrambi i dispositivi per confermare.

## Invio e ricezione dei dati

Molte applicazioni supportano il trasferimento dei dati tramite Bluetooth. Potete condividere dati, come contatti o file multimediali, con altri dispositivi Bluetooth. Le seguenti azioni sono un esempio dell'invio di un'immagine ad un altro dispositivo.

### Invio di un'immagine


- 1 Nel menu Applicazioni toccate **Galleria**.
- 2 Selezionate un'immagine.
- 3 Toccate **Condividi** → **Bluetooth**, quindi selezionate un dispositivo a cui trasferire l'immagine.  
Se il dispositivo da abbinare non è nell'elenco, richiedete che il dispositivo attivi la sua opzione di visibilità.
- 4 Accettate la richiesta di autorizzazione Bluetooth sull'altro dispositivo.



## Ricezione di un'immagine

Quando un altro dispositivo vi invia un'immagine, accettate la richiesta di autorizzazione Bluetooth. Potete visualizzare le immagini ricevute in **Galleria**.

## Annullamento abbinamento dei dispositivi Bluetooth

- 1 Nel menu Applicazioni toccate **Impostazioni** → **Bluetooth**.  
Il dispositivo visualizza nell'elenco i dispositivi abbinati.
- 2 Toccate  accanto al nome del dispositivo per annullare l'abbinamento.
- 3 Toccate **Dissocia**.

## Wi-Fi Direct

### Info su Wi-Fi Direct

Wi-Fi Direct connette direttamente dei dispositivi tramite una rete Wi-Fi senza richiedere un punto di accesso.

## Connessione ad altri dispositivi

- 1 Nel menu Applicazioni, toccate **Impostazioni** → **Wi-Fi**, quindi toccate il cursore per attivare questa funzione.
- 2 Toccate **Wi-Fi Direct**.  
Vengono elencati i dispositivi rilevati.  
Se il dispositivo a cui desiderate connettervi non è nell'elenco, richiedete che nel dispositivo venga attivata la funzione Wi-Fi Direct.
- 3 Selezionate il dispositivo a cui connettervi.
- 4 Accettate la richiesta di autorizzazione di Wi-Fi Direct sull'altro dispositivo per confermare.

## Invio e ricezione dei dati

Potete condividere dati, come contatti o file multimediali, con altri dispositivi. Le seguenti azioni sono un esempio dell'invio di un'immagine ad un altro dispositivo.

### Invio di un'immagine

- 1 Nel menu Applicazioni toccate **Galleria**.
- 2 Selezionate un'immagine.
- 3 Toccate **Condividi** → **Wi-Fi Direct**, quindi selezionate un dispositivo a cui trasferire l'immagine.
- 4 Accettate la richiesta di autorizzazione di Wi-Fi Direct sull'altro dispositivo.  
Se i dispositivi sono già connessi, l'immagine viene inviata all'altro dispositivo senza la procedura di richiesta di connessione.

### Ricezione di un'immagine

Quando un altro dispositivo vi invia un'immagine, accettate la richiesta di autorizzazione Wi-Fi Direct. Potete visualizzare le immagini ricevute in **Galleria**.

## Terminazione della connessione del dispositivo

- 1 Nel menu Applicazioni toccate **Impostazioni** → **Wi-Fi**.
- 2 Toccate **Wi-Fi Direct**.  
Il dispositivo visualizza nell'elenco i dispositivi connessi.
- 3 Toccate il nome del dispositivo per disconnettere i dispositivi.

## Connessione rapida

### Info su Connessione rapida

Utilizzate questa funzione per cercare e connettervi facilmente ai dispositivi nelle vicinanze.



- I metodi di connessione potrebbero variare in base ai tipi di dispositivi connessi o al contenuto condiviso.
- Il nome del dispositivo potrebbe variare in base ai dispositivi Bluetooth con cui effettuare l'abbinamento. Ad esempio, il nome del dispositivo può comparire come BT MAT.

### Connessione ad altri dispositivi

**1** Aprite il pannello delle notifiche e toccate **Conn. rapida**.

Se utilizzate questa funzionalità per la prima volta, selezionate un'opzione di visibilità e toccate **ATTIVA CONNESSIONE RAPIDA**.

Quando si apre la pagina, il Wi-Fi e il Bluetooth vengono attivati automaticamente e il dispositivo cerca i dispositivi nelle vicinanze.



Se sul dispositivo avete installato Samsung Link, in cima allo schermo comparirà l'elenco dei dispositivi registrati con Samsung Link.

**2** Selezionate il dispositivo a cui connettervi.

I passi successivi potrebbero variare in base al dispositivo connesso. Seguite le istruzioni visualizzate per completare la connessione tra i dispositivi.

Per consentire ai dispositivi nelle vicinanze di cercare il vostro e collegarsi, toccate **IMPOSTAZ.**  
→ **Visibilità dispositivo**, quindi selezionate un'opzione.

### Nuova ricerca dei dispositivi

Se il dispositivo desiderato non compare nell'elenco, cercate il dispositivo.

Tocate **AGGIORNA** e selezionate il dispositivo dall'elenco dei dispositivi rilevati.

### Disattivazione della funzione Connessione rapida

Tocate

## Condivisione di contenuti

Condividete contenuti con i dispositivi connessi.

- 1 Aprite il pannello delle notifiche e toccate **Conn. rapida**.
- 2 Selezionate un dispositivo dall'elenco dei dispositivi rilevati.
- 3 Toccate **Condividi contenuto** e selezionate una categoria multimediale.
- 4 Selezionate i contenuti da condividere e toccate **FATTO**.  
Il dispositivo invia i contenuti al dispositivo connesso.

## SideSync 3.0

### Info su SideSync 3.0

Utilizzate questa applicazione per controllare lo schermo di uno smartphone tramite uno schermo virtuale dello smartphone visualizzato sul vostro tablet.



Potete controllare lo schermo del tablet anche con uno schermo virtuale su un computer tramite Wi-Fi o cavo USB. Scaricate e installate SideSync 3.0 dal sito Web di Samsung ([www.samsung.com/sidesync](http://www.samsung.com/sidesync)) sul computer. Per maggiori informazioni, fate riferimento al menu guida nello schermo virtuale.

- Sul tablet, potete visualizzare i messaggi o utilizzare la chat room dello smartphone.
- Sul tablet, potete guardare un video in riproduzione sullo smartphone utilizzando un display più grande.
- Potete trasferire facilmente i file tra il tablet e lo smartphone trascinandoli e rilasciandoli.

### Prima di utilizzare questa applicazione

- È necessario che il tablet e lo smartphone supportino Wi-Fi Direct.
- È necessario che SideSync 3.0 sia installato sia sul tablet che sullo smartphone.  
Se non è installato su nessuno dei dispositivi, scaricatelo e installatelo da **Galaxy Apps** o **Play Store**.
- SideSync 3.0 funziona solo su dispositivi dotati di Android versione 4.4 o superiore.

## Collegamento del tablet a uno smartphone

- 1 Sul tablet, toccate **SideSync 3.0** nel menu Applicazioni.
- 2 Avviate **SideSync 3.0** su uno smartphone.
- 3 Il tablet ricerca automaticamente gli smartphone disponibili.  
Selezionate uno degli smartphone rilevati.



- 4 Toccate **OK** sullo schermo dello smartphone.

- 5 Lo schermo virtuale dello smartphone viene visualizzato sul tablet e lo schermo dello smartphone è spento.

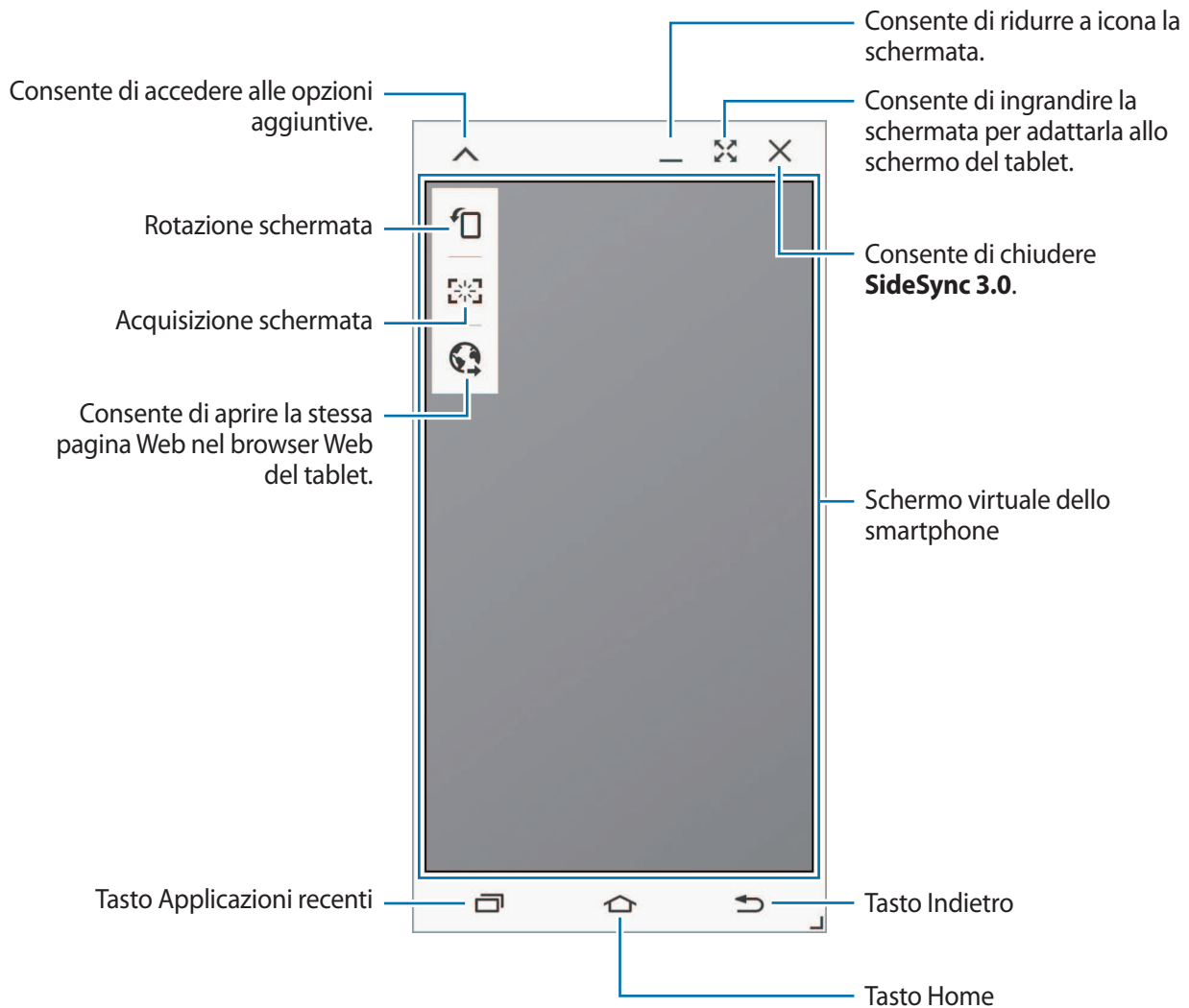


## Utilizzo dello schermo virtuale dello smartphone

Esplorate la schermata e utilizzate le applicazioni nello schermo virtuale dello smartphone. Potete inviare o ricevere messaggi, oppure chattare con terzi.

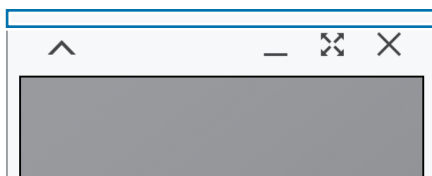


- Alcune funzioni, quali ad esempio **Screen Mirroring**, potrebbero non essere operative nello schermo virtuale dello smartphone.
- Lo schermo virtuale dello smartphone potrebbe variare a seconda dello smartphone.




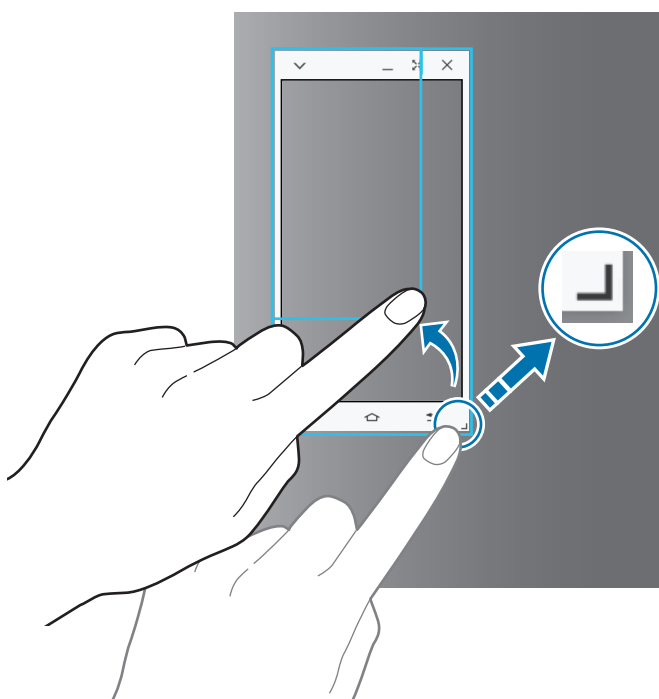
## Spostamento dello schermo virtuale dello smartphone

Toccate e trascinate il bordo superiore dello schermo virtuale dello smartphone per spostarlo in un'altra posizione.



## Regolazione della dimensione dello schermo virtuale dello smartphone

- 1 Tenete premuto  nella parte inferiore destra dello schermo virtuale dello smartphone.
- 2 Quando viene visualizzato il riquadro, trascinatelo per regolarne la dimensione.



## Inserimento del testo

Quando inserite del testo nello schermo virtuale dello smartphone, viene visualizzata la tastiera del tablet. Inserite il testo desiderato utilizzando la tastiera.



## Passaggio tra lo schermo effettivo e lo schermo virtuale dello smartphone

Non è possibile utilizzare lo schermo effettivo e lo schermo virtuale dello smartphone contemporaneamente. Quando utilizzate lo schermo virtuale dello smartphone sul tablet, lo schermo effettivo si disattiva.

### Utilizzo dello schermo effettivo dello smartphone

Premete il tasto Home sullo smartphone per attivare lo schermo effettivo dello smartphone e disattivare quello virtuale sul tablet.

### Utilizzo dello schermo virtuale dello smartphone

Toccate **PASSA A TABLET** sullo schermo del tablet per attivare lo schermo virtuale dello smartphone e disattivare quello effettivo.

## Riproduzione di musica o video sul tablet

Potete riprodurre musica o video memorizzati sullo smartphone utilizzando lo schermo e l'altoparlante del tablet.

- 1 Aprite un file musicale o video nello schermo virtuale dello smartphone sul tablet.
- 2 Il file selezionato viene riprodotto utilizzando lo schermo e l'altoparlante del tablet.

Regolate il volume sullo schermo virtuale dello smartphone o sul tablet durante la riproduzione.

## Copia dei file tra i dispositivi

### Copia dei file dallo smartphone al tablet

- 1 Tenete premuto un file sullo schermo virtuale dello smartphone.
- 2 Selezionate il file da copiare, tenete premuto il file selezionato, quindi trascinatelo sullo schermo del tablet.
- 3 Sullo schermo del tablet viene avviato **Archivio**. Selezionate la cartella in cui salvare il file e toccate **FATTO**.

### Copia dei file dal tablet allo smartphone

- 1 Tenete premuto un file sullo schermo del tablet.
- 2 Selezionate il file da copiare, tenete premuto il file selezionato, quindi trascinatelo sullo schermo virtuale dello smartphone.
- 3 Sullo schermo virtuale dello smartphone viene avviato **Archivio**. Selezionate la cartella in cui salvare il file e toccate **FATTO**.

## Utilizzo delle funzioni di chiamata con il tablet

Potete utilizzare le funzioni di chiamata del vostro smartphone tramite l'altoparlante e il microfono del tablet. Potete ricevere una chiamata in arrivo o effettuare una chiamata utilizzando lo schermo virtuale dello smartphone.

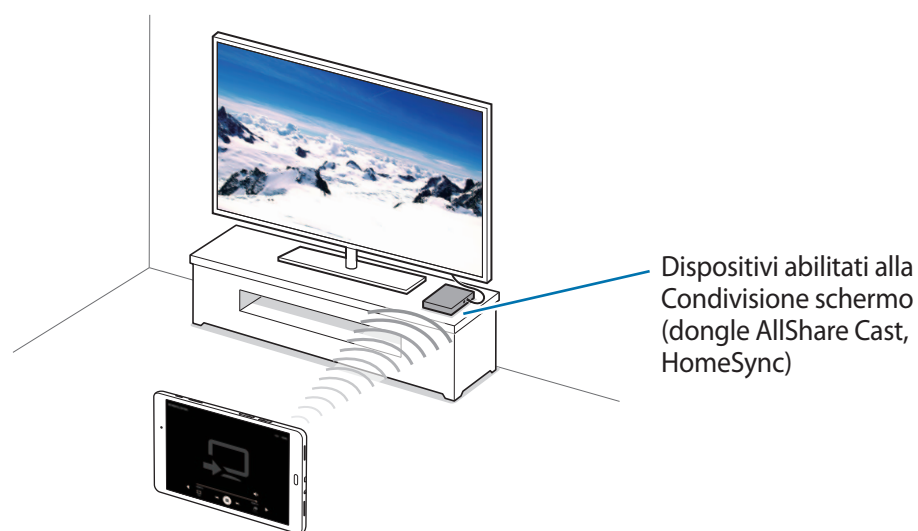


Per ulteriori informazioni sulle funzioni di chiamata, consultate il manuale dell'utente dello smartphone.

## Screen Mirroring

### Info su Screen Mirroring

Utilizzate questa funzione per connettere il dispositivo ad uno schermo più ampio con un dongle AllShare Cast o HomeSync, quindi condividete i vostri contenuti.



- La disponibilità di questa funzione potrebbe variare in base al Paese o al gestore telefonico.
- Per la riproduzione di alcuni file potrebbe verificarsi del buffering, in base alla connessione di rete utilizzata.
- Per ottimizzare il consumo della batteria, disattivate questa funzione quando non la utilizzate.
- Se specificate una frequenza Wi-Fi, i dongle AllShare Cast o HomeSync potrebbero non essere rilevati o connessi.
- Se riproducete video o giochi su una TV, selezionate una modalità TV adeguata per ottenere la migliore esperienza.

## Visualizzazione dei contenuti su una TV

Prima di connettere il dispositivo a una TV, connettete il dispositivo abilitato alla condivisione dello schermo alla TV. Per configurare la connessione, fate riferimento al manuale dell'utente del dispositivo. Le seguenti azioni sono un esempio della visualizzazione di contenuti su una TV connessa tramite dongle AllShare Cast.

- 1** Collegate il dongle AllShare Cast alla TV utilizzando un cavo HDMI.
- 2** Sulla TV, selezionate un metodo di connessione, come modalità HDMI, per connettere un dispositivo esterno.
- 3** Aprite il pannello delle notifiche e toccate **MODIFICA** → **Screen Mirroring**.  
Vengono elencati i dispositivi rilevati.
- 4** Selezionate il dispositivo a cui connettervi.  
Sullo schermo della TV compare la schermata del dispositivo.  
Se connettete il dispositivo per la prima volta, tenete premuto il nome del dongle nell'elenco e inserite il PIN mostrato sullo schermo della TV.
- 5** Aprite o riproducete un file, quindi controllate lo schermo con i tasti sul dispositivo.

## Stampa mobile

È possibile connettere il dispositivo a una stampante tramite Wi-Fi o Wi-Fi Direct e stampare immagini o documenti.



Alcune stampanti potrebbero non essere compatibili con il dispositivo.

### Aggiunta di plug-in stampante

È possibile aggiungere plug-in per le stampanti a cui si desidera connettere il dispositivo.

Nel menu Applicazioni toccate **Impostazioni** → **Altre impostazioni di connessione** → **Stampa** → **Scarica plug-in**, e cercate un plug-in stampante in **Play Store**. Selezionate un plug-in stampante e installatelo.

### Connessione ad una stampante

Nel menu Applicazioni, toccate **Impostazioni** → **Altre impostazioni di connessione** → **Stampa**, selezionate un plug-in stampante, quindi toccate il cursore per attivarlo. Il dispositivo cerca le stampanti connesse alla stessa rete Wi-Fi del dispositivo.

Per aggiungere le stampanti manualmente, selezionate un plug-in stampante, toccate **ALTRO** → **Aggiungi stampante** → **AGGIUNGI STAMPANTE**, inserite i dettagli, quindi toccate **OK**.

Per modificare le impostazioni di stampa, selezionate un plug-in stampante e toccate **ALTRO** → **Impostazioni di stampa**.

### Contenuti di stampa

Mentre visualizzate dei contenuti, come immagini o documenti, toccate **Condividi** → **Stampa** → ▼ → **Tutte le stampanti**, quindi selezionate una stampante.

# Gestione dispositivo e dati

## Trasferimento di dati dal dispositivo precedente

Potete trasferire i dati da un dispositivo precedente al nuovo dispositivo tramite Samsung Smart Switch. Sono disponibili le seguenti versioni di Samsung Smart Switch.

- Versione mobile (Smart Switch Mobile): consente di trasferire i dati tra dispositivi mobili. Potete scaricare l'applicazione da **Galaxy Apps** o **Play Store**.
- Versione computer: consente di trasferire i dati tra il dispositivo e un computer. Potete scaricare l'applicazione da [www.samsung.com/smartswitch](http://www.samsung.com/smartswitch).



- Samsung Smart Switch non è supportato su alcuni dispositivi o computer.
- Esistono delle limitazioni. Per i dettagli, visitate [www.samsung.com/smartswitch](http://www.samsung.com/smartswitch). Samsung prende molto seriamente la questione copyright. Trasferite solo contenuti di cui siete proprietari o che avete il diritto di trasferire.

## Trasferimento di dati da un dispositivo mobile

Trasferite i dati dal vostro dispositivo precedente al nuovo dispositivo.

Le seguenti azioni sono un esempio del trasferimento di dati dal vostro dispositivo Android precedente. Per importare i dati da un dispositivo mobile con un diverso sistema operativo, fate riferimento alle istruzioni visualizzate.

- 1 Scaricate e installate Smart Switch da **Galaxy Apps** o **Play Store** sui dispositivi precedenti e su quelli nuovi.
- 2 Avviate **Smart Switch Mobile** su entrambi i dispositivi.
- 3 Sul dispositivo precedente, toccate **Dispositivo Android** → **Avvia**.
- 4 Sul dispositivo precedente, toccate **Dispos. Di invio** → **CONNETTI**.  
I dispositivi si conatteranno automaticamente.

- 5 Sul dispositivo precedente, selezionate i dati da inviare al nuovo dispositivo e toccate **INVIA**.
- 6 Sul nuovo dispositivo, toccate **RICEZIONE** sulla finestra pop-up di richiesta di connessione per ricevere i dati.  
Il trasferimento di dati verrà avviato.
- 7 Su entrambi i dispositivi, toccate **FINE** quando il trasferimento di dati è completo.

## Trasferimento di dati da un computer

Eseguite il backup dei dati dal dispositivo precedente su un computer ed importate i dati sul nuovo dispositivo.

- 1 Sul computer, visitate [www.samsung.com/smartswitch](http://www.samsung.com/smartswitch) per scaricare Smart Switch.
- 2 Sul computer, avviate Smart Switch.



Se il vostro dispositivo precedente non è un dispositivo Samsung, eseguite il backup dei dati su un computer utilizzando un programma fornito dal produttore del dispositivo. Successivamente, passate al punto cinque.

- 3 Collegate il dispositivo precedente al computer tramite il cavo USB.
- 4 Sul computer, seguite le istruzioni visualizzate per eseguire il backup dei dati dal dispositivo. Successivamente, scollegate il dispositivo precedente dal computer.
- 5 Collegate il nuovo dispositivo al computer tramite il cavo USB.
- 6 Sul computer, seguite le istruzioni visualizzate per trasferire i dati al nuovo dispositivo.

## Utilizzo del dispositivo come disco rimovibile per il trasferimento di dati

Trasferite i file audio, video, immagine o altri tipi di file dal dispositivo al computer o viceversa.



Non scollegate il cavo USB dal dispositivo durante il trasferimento di file. Ciò potrebbe causare la perdita dei dati o danneggiare il dispositivo.



La connessione tra i dispositivi potrebbe non risultare corretta se sono connessi tramite hub USB. Collegate direttamente il dispositivo alla porta USB del computer.

- 1 Collegate il dispositivo ad un computer tramite il cavo USB.
- 2 Aprite il pannello delle notifiche, quindi toccate **Connesso come dispositivo multimediale** → **Dispositivo multimediale (MTP)**.  
Toccate **Fotocamera (PTP)** qualora il computer non supportasse Media Transfer Protocol (MTP) o non avesse un driver appropriato installato.
- 3 Trasferite i file tra il dispositivo e il computer.

## Aggiornamento del dispositivo

Potete effettuare l'aggiornamento del dispositivo all'ultima versione software.

### Aggiornamento "Over-The-Air"

Potete effettuare l'aggiornamento del dispositivo all'ultima versione del software direttamente tramite il servizio Firmware-Over-The-Air (FOTA).

Nel menu Applicazioni toccate **Impostazioni** → **Info sul dispositivo** → **Aggiornamenti software** → **Aggiorna adesso**.



Per verificare automaticamente gli aggiornamenti disponibili, toccate il cursore **Aggiornamento automatico** per attivare questa funzione.



## Aggiornamento con Smart Switch

Effettuate la connessione del dispositivo a un computer e aggiornate il dispositivo all'ultima versione software.

- 1 Sul computer, visitate [www.samsung.com/smartswitch](http://www.samsung.com/smartswitch) per scaricare e installare Smart Switch.
- 2 Sul computer, avviate Smart Switch.
- 3 Collegate il dispositivo ad un computer tramite un cavo USB.
- 4 Sul computer, fate clic sul tasto di aggiornamento nella finestra della connessione.



- Non spegnete il computer e non scollegate il cavo USB durante l'aggiornamento del dispositivo.
- Non collegate altri dispositivi multimediali al computer durante l'aggiornamento del dispositivo. Ciò potrebbe interferire con il processo di aggiornamento. Prima di effettuare l'aggiornamento, scollegate tutti gli altri dispositivi multimediali dal computer.

## Backup e ripristino dei dati

Protegete le informazioni personali, i dati delle applicazioni e le impostazioni sul dispositivo. Potete eseguire il backup delle informazioni sensibili su un account di backup e accedervi in seguito. Dovete accedere al vostro account Google o Samsung per eseguire il backup o il ripristino dei dati. Per maggiori informazioni, fate riferimento a [Impostazione degli account](#).

### Utilizzo di un account Samsung

Nel menu Applicazioni, toccate **Impostazioni** → **Backup e ripristino** → **Backup dati personali**, selezionate gli elementi di cui effettuare il backup, quindi toccate **ESEGUI BACKUP ORA**.

Per impostare il dispositivo per eseguire automaticamente il backup dei dati, toccate il cursore **Backup automatico** per attivare questa funzione.

Per ripristinare i dati utilizzando un account Samsung, toccate **Ripristino**. I dati correnti vengono cancellati dal dispositivo per ripristinare gli elementi selezionati.

## Utilizzo di un account Google

Nel menu Applicazioni, toccate **Impostazioni** → **Backup e ripristino**, quindi toccate il cursore **Backup dati personali** per attivare questa funzione. Toccate **Account di backup** e selezionate un account come account di backup.

Per ripristinare i dati utilizzando un account di Google, toccate il cursore **Ripristino automatico** per attivare questa funzione. Quando reinstallate le applicazioni, verranno ripristinate le impostazioni e i dati di cui è stato eseguito il backup.

## Esecuzione del ripristino dati

Eliminate tutte le impostazioni e i dati sul dispositivo. Prima di eseguire il ripristino ai valori di fabbrica, assicuratevi di eseguire il backup di tutti i dati importanti memorizzati sul dispositivo. Per maggiori informazioni, fate riferimento a [Backup e ripristino dei dati](#).

Nel menu Applicazioni toccate **Impostazioni** → **Backup e ripristino** → **Ripristina dati di fabbrica** → **RIPRISTINA DISPOSITIVO** → **ELIMINA TUTTO**. Il dispositivo si riavvia automaticamente.

# Impostazioni

## Menu Impostazioni

Utilizzate questa applicazione per configurare il dispositivo, impostare le opzioni relative alle applicazioni e aggiungere account.

Tocate **Impostazioni** nel menu Applicazioni.

Per cercare le impostazioni inserendo parole chiave, toccate **CERCA**.

## Connessioni

### Wi-Fi

Attivate la connessione Wi-Fi per connettervi ad una rete Wi-Fi ed accedere ad internet o ad altri dispositivi di rete.

Nel menu Impostazioni, toccate **Wi-Fi**, quindi toccate il cursore per attivare questa funzione.

Per utilizzare le opzioni, toccate **ALTRO**.

### Impostazione della connessione Wi-Fi in modalità standby

Tocate **ALTRO** → **Wi-Fi attivo in standby**.

### Bluetooth

Attivate il Bluetooth per scambiare dati a breve distanza.

Nel menu Impostazioni, toccate **Bluetooth**, quindi toccate il cursore per attivare questa funzione.

### Modalità offline

Disattiva le funzionalità di rete del dispositivo. Potrete utilizzare soltanto i servizi che non richiedono l'accesso ad una rete.

Nel menu Impostazioni, toccate **Modalità offline**, quindi toccate il cursore per attivare questa funzione.

## Utilizzo dati

Monitorate il consumo del traffico dati.

Nel menu Impostazioni, toccate **Utilizzo dati**.

Per utilizzare altre opzioni, toccate **ALTRO**.

- **Limita reti:** consente di disattivare la sincronizzazione dei dati in background, quando si utilizza una rete Wi-Fi.

## Altre impostazioni di connessione

Personalizzate le impostazioni relative alle connessioni di rete del dispositivo.

Nel menu Impostazioni, toccate **Altre impostazioni di connessione**.

## Stampa

Configurate le impostazioni relative ai plug-in per stampanti installati sul dispositivo. Potete cercare le stampanti disponibili o aggiungerne una manualmente per stampare i file.

## VPN

Configurate e connettetevi alle reti VPN (Virtual Private Networks).

## Ethernet

L'opzione Ethernet è disponibile quando al dispositivo viene collegato un adattatore Ethernet. Utilizzate questa opzione per attivare la funzione Ethernet e configurare le impostazioni di rete.

## Dispositivo

### Suoni e notifiche

Modificate le impostazioni relative ai suoni del dispositivo.

Nel menu Impostazioni, toccate **Suoni e notifiche**.

- **Modalità audio:** consente di utilizzare la modalità suono o la modalità silenziosa.
- **Volume:** consente di regolare il livello del volume per musica e video, suoni di sistema e notifiche.
- **Suonerie e suoni:** consente di modificare le impostazioni relative alle suonerie e ai suoni di sistema.
- **Qualità audio ed effetti:** consente di selezionare un effetto sonoro da applicare quando regolate la musica.
- **Non disturbare:** consente di modificare le impostazioni relative alla gestione delle interruzioni.
- **Notifiche sulla schermata di blocco:** consente di impostare se visualizzare o meno i contenuti delle notifiche sulla schermata di blocco.
- **Notifiche applicazioni:** consente di modificare le impostazioni di notifica per ciascuna applicazione.

### Schermo

Potete modificare le impostazioni dello schermo.

Nel menu Impostazioni, toccate **Schermo**.

- **Luminosità:** consente di regolare la luminosità dello schermo.
- **Carattere:** consente di cambiare la dimensione e il tipo di carattere.
- **Spegnimento schermo:** consente di impostare la durata della retroilluminazione dello schermo.
- **Standby Intelligente:** consente di evitare lo spegnimento del touch screen mentre state guardando lo schermo.
- **Modalità schermo:** consente di modificare la modalità schermo.
- **Pausa schermo:** consente di impostare l'attivazione di uno screensaver quando il dispositivo è in ricarica o è collegato ad una docking station da tavolo.

## Movimenti e controlli

Attivate la funzione di riconoscimento dei movimenti e modificate le impostazioni che controllano il riconoscimento dei movimenti sul dispositivo.

Nel menu Impostazioni, toccate **Movimenti e controlli**.

- **Disattiva audio:** consente di impostare il dispositivo affinché disattivi la suoneria delle sveglie utilizzando i movimenti del palmo.
- **Acquisisci con trascinamento palmo:** consente di acquisire uno screenshot quando passate con il lato della mano, verso sinistra o destra, sul touch screen.

## Applicazioni

Gestite le applicazioni del dispositivo e modificatene le impostazioni.

Sulla schermata Applicazioni, toccate **Applicazioni**.

### Gestione applicazioni

Visualizzate e gestite le applicazioni installate sul dispositivo.

### Applicazioni predefinite

Selezionate un'impostazione predefinita per l'utilizzo delle applicazioni.

### Applicazioni

Consente di personalizzare le impostazioni per ciascuna applicazione.

## Utenti

Potete configurare e gestire diversi profili utente con impostazioni personalizzate. Per maggiori informazioni, fate riferimento a [Utenti multipli](#).

Nel menu Impostazioni, toccate **Utenti**.

## Personale

### Sfondo

Modificate le impostazioni per lo sfondo della schermata Home e della schermata di blocco.

Nel menu Impostazioni, toccate **Sfondo**.

### Scherm. blocco e sicurezza

Consente di modificare le impostazioni per la sicurezza del dispositivo.

Nel menu Impostazioni, toccate **Scherm. blocco e sicurezza**.



Le opzioni disponibili potrebbero variare in base al metodo di blocco schermo selezionato.

- **Tipo di blocco schermo:** consente di modificare il metodo di blocco dello schermo.
- **Mostra informazioni:** consente di modificare le impostazioni per gli elementi visualizzati sulla schermata di blocco.
- **Effetto sblocco:** consente di selezionare un effetto da visualizzare quando sbloccate lo schermo.
- **Protezione dispositivo:** consente di eseguire la scansione e la rimozione dei malware dal dispositivo. Inoltre, potete attivare la scansione in tempo reale per bloccare gli attacchi di phishing e i siti Web malevoli.
- **Trova dispositivo personale:** consente di accedere al sito Web Find my mobile ([findmymobile.samsung.com](https://findmymobile.samsung.com)). Potete seguire e controllare il dispositivo smarrito o rubato dal sito Web Find my mobile.
- **Sorgenti sconosciute:** consente di impostare il dispositivo per consentire l'installazione di applicazioni da sorgenti sconosciute.
- **Altre impostazioni di sicurezza:** consente di configurare impostazioni di sicurezza aggiuntive.

## Privacy

Consente di modificare le impostazioni per preservare la vostra privacy.

Nel menu Impostazioni, toccate **Privacy**.

- **Posizione:** modificate le impostazioni relative alla vostra posizione.
- **Modalità privata:** impostate il dispositivo per evitare l'accesso ai vostri contenuti personali da parte di altri attivando la modalità privata.
- **Invio info di diagnostica:** consente di impostare il dispositivo per inviare automaticamente a Samsung le informazioni relative alla diagnostica e all'uso del dispositivo.

## Accessibilità

Utilizzate questa funzione per migliorare l'accessibilità al dispositivo.

Nel menu Impostazioni, toccate **Accessibilità**.

- **Vista:** consente di personalizzare le impostazioni per migliorare l'accessibilità per gli utenti ipovedenti.
  - **Galaxy TalkBack:** consente di attivare Talkback, che fornisce feedback vocali.
  - **Guida di Galaxy TalkBack:** consente di visualizzare le informazioni della Guida per l'utilizzo di Galaxy TalkBack.
  - **Schermata scura:** impostate il dispositivo per la disattivazione continua dello schermo per mantenere privato il contenuto visualizzato sullo schermo.
  - **Inserimento rapido:** impostate il dispositivo per inserire un carattere quando rilasciate il dito dal carattere sulla tastiera. Potete utilizzare questa funzione per inserire caratteri invece di rilasciare il dito e toccare due volte lo schermo.
  - **Pronuncia delle password:** impostate il dispositivo per leggere la password ad alta voce quando inserite la password con TalkBack attivato.
  - **Dimensione carattere:** consente di modificare la dimensione dei caratteri di testo.
  - **Gesti di ingrandimento:** consente di ingrandire la schermata ed aumentare lo zoom su un'area specifica.
  - **Finestra della lente di ingrandimento:** attivate una lente di ingrandimento per aumentare lo zoom sullo schermo per vedere i contenuti in versione ingrandita.
  - **Scala di grigi:** consente di visualizzare i colori dello schermo in toni di grigio.



- **Colori negativi:** consente di invertire i colori dello schermo per migliorare la visibilità.
- **Regolazione colore:** consente di regolare la combinazione dei colori dello schermo quando il dispositivo stabilisce che non riconoscete i colori o avete difficoltà nella lettura dei contenuti.
- **Collegamento accessibilità:** consente di attivare Talkback tenendo premuto il tasto Accensione o spegnimento, quindi tenendo premuto il touch screen con due dita.
- **Opzioni Da testo a voce:** modificate le impostazioni per le funzioni Da testo a voce utilizzate quando è attivo TalkBack, come lingue, velocità ed altro.
- **Udito:** consente di personalizzare le impostazioni per migliorare l'accessibilità per gli utenti ipoudenti.
  - **Disattiva suoni:** è possibile disattivare tutti i suoni del dispositivo, come ad esempio i suoni multimediali.
  - **Sottotitoli Samsung (CC):** consente di visualizzare i sottotitoli per i non udenti (Closed Caption) per i contenuti supportati da Samsung e di modificarne le impostazioni.
  - **Sottotitoli Google (CC):** consente di visualizzare i sottotitoli per i non udenti (Closed Caption) per i contenuti supportati da Google e di modificarne le impostazioni.
  - **Bilanciamento audio sx/dx:** impostate la regolazione del bilanciamento del suono quando utilizzate un auricolare.
  - **Audio mono:** impostate il dispositivo per cambiare l'uscita audio dalla modalità stereo a quella mono quando è collegato un auricolare.
- **Manualità e interazione:** consente di personalizzare le impostazioni per migliorare l'accessibilità per gli utenti con ridotta manualità.
  - **Interruttore universale:** impostate il dispositivo per eseguire la scansione e sottolineare gli elementi sullo schermo, quindi leggerli ad alta voce. Potete controllare il touch screen collegando un cursore esterno, toccando lo schermo o utilizzando i movimenti della testa e le espressioni facciali.
  - **Menu assistenza:** consente di mostrare nel pannello delle notifiche l'icona di collegamento di aiuto che facilita l'accesso alle funzioni supportate da tasti esterni o funzionalità. Potete anche modificare il menu sull'icona di collegamento.
  - **Tempo pressione tasto:** impostare l'intervallo di riconoscimento alla pressione dello schermo.
  - **Controllo interazioni:** attivate la modalità Controllo interazione per limitare la reazione del dispositivo agli inserimenti durante l'uso delle applicazioni.
- **Blocco direzione:** create una combinazione direzionale per sbloccare lo schermo.
- **Accesso diretto:** consente di aprire i menu di accessibilità selezionati quando premete rapidamente il tasto Home tre volte.

- **Promemoria di notifica:** consente di ricevere degli avvisi sulle notifiche che non avete visualizzato nel frattempo.
- **Modalità singolo tocco:** è possibile controllare le notifiche toccando il pulsante invece che trascinandolo.
- **Gestisci accessibilità:** consente di esportare o importare le impostazioni di accessibilità per condividerle con altri dispositivi.
- **Servizi:** visualizzate i servizi di accessibilità installati sul dispositivo.

## Account

Aggiungete account e-mail o SNS.

Nel menu Impostazioni, toccate **Account**.

## Backup e ripristino

Modificate le impostazioni di gestione delle impostazioni e dei dati.

Nel menu Impostazioni, toccate **Backup e ripristino**.

- **Backup dati personali:** consente di effettuare il backup dei dati personali e dei dati delle applicazioni sul server Samsung. Inoltre, potete impostare il dispositivo per eseguire il backup automatico dei dati.
- **Ripristino:** consente di ripristinare dal vostro account Samsung i dati personali e delle applicazioni di cui è stato effettuato il backup in precedenza.
- **Account di backup:** consente di configurare o modificare l'account di backup di Google.
- **Backup dati personali:** consente di effettuare il backup delle impostazioni e dei dati delle applicazioni sul server Google.
- **Ripristino automatico:** consente il ripristino delle impostazioni e dei dati delle applicazioni al momento della loro reinstallazione sul dispositivo.
- **Ripristina dati di fabbrica:** consente di ripristinare le impostazioni di fabbrica e di cancellare tutti i vostri dati.

## Sistema

### Lingua e inserimento

Modificate le impostazioni relative alla lingua e all'inserimento del testo. La disponibilità di alcune opzioni potrebbe variare in base alla lingua selezionata.

Nel menu Impostazioni, toccate **Lingua e inserimento**.

- **Lingua:** selezionate una lingua per tutti i menu e le applicazioni.
- **Tastiera predefinita:** selezionate un tipo di tastiera predefinito per l'inserimento del testo.
- **Tastiera Samsung:** consente di modificare le impostazioni della tastiera Samsung.



Le opzioni disponibili potrebbero variare in base al Paese o al gestore telefonico.

- **Google Digitazione vocale:** consente di modificare le impostazioni di inserimento vocale.
- **Inserimento vocale:** consente di modificare le impostazioni relative al riconoscimento vocale.
- **Opzioni Da testo a voce:** consente di modificare le impostazioni Da testo a voce.
- **Velocità puntatore:** regolate la velocità del puntatore del mouse o del trackpad collegato al dispositivo.

### Batteria

Visualizzate le informazioni relative alla batteria residua e cambiate le opzioni del risparmio energetico.

Nel menu Impostazioni, toccate **Batteria**.

- **Risparmio energetico:** attivate di attivare la modalità risparmio energetico e modificate le impostazioni per detta modalità.
- **Risparmio energetico avanzato:** consente di aumentare la durata dello standby e di ridurre il consumo della batteria visualizzando un layout più semplice e consentendo un accesso limitato alle applicazioni.
- **Visualizza % batteria:** consente di visualizzare la percentuale di batteria rimanente.



Il tempo di utilizzo rimanente mostra il tempo residuo prima che la batteria si esaurisca. Il tempo di utilizzo rimanente potrebbe variare in base alle impostazioni e alle condizioni di funzionamento del dispositivo.

## Memoria

Visualizzate le informazioni relative alla memoria del dispositivo o alla scheda di memoria, oppure formattate una scheda di memoria.

Nel menu Impostazioni, toccate **Memoria**.



La formattazione di una scheda di memoria cancellerà in modo permanente tutti i dati dalla scheda.



La capacità realmente disponibile della memoria interna è inferiore alla capacità specificata perché il sistema operativo e le applicazioni predefinite occupano parte della memoria. La capacità disponibile potrebbe variare se effettuate l'aggiornamento del dispositivo.

## Accessori

Modificate le impostazioni per gli accessori.

Nel menu Impostazioni, toccate **Accessori**.

- **Sblocco automatico:** consente di sbloccare automaticamente il dispositivo quando la S View cover viene aperta, a condizione che sia attivo il blocco con trascinamento. È possibile utilizzare questa funzionalità soltanto per alcuni metodi di blocco dello schermo.

## Data e ora

Accedete e modificate le seguenti impostazioni per visualizzare le informazioni di ora e data sul dispositivo.

Nel menu Impostazioni, toccate **Data e ora**.



Se la batteria fosse completamente scarica o venisse rimossa dal dispositivo, la data e l'ora potrebbero essere azzerate.

- **Data e ora automatiche:** consente di aggiornare automaticamente la data e l'ora quando vi sposterete tra i fusi.
- **Imposta data:** consente di impostare manualmente la data corrente.
- **Imposta ora:** consente di impostare manualmente l'ora corrente.
- **Seleziona fuso orario:** consente di impostare il fuso orario locale.
- **Utilizza formato a 24 ore:** consente di visualizzare l'orario nel formato 24 ore.
- **Seleziona formato data:** consente di selezionare il formato data.

## Info sul dispositivo

Accedete alle informazioni del dispositivo, cambiate il nome del dispositivo o aggiornate il software del dispositivo.

Nel menu Impostazioni, toccate **Info sul dispositivo**.

# Appendice

## Risoluzione dei problemi

Prima di rivolgervi ad un centro assistenza Samsung, provate le seguenti soluzioni. Alcune delle seguenti situazioni potrebbero non essere applicabili al vostro dispositivo.

### Quando accendete il dispositivo o durante il suo utilizzo, potrebbe essere richiesto di inserire uno dei seguenti codici:

- Password: se è abilitata la funzione di blocco dispositivo, dovete inserire la password impostata in precedenza.
- PIN: se utilizzate il dispositivo per la prima volta o se è stata attivata la richiesta del PIN, dovete inserire il PIN fornito con la scheda SIM o USIM. Potete disattivare questa funzione utilizzando il menu del blocco della scheda SIM.
- PUK: la scheda SIM o USIM è bloccata, solitamente in seguito al ripetuto inserimento del PIN errato. Dovete inserire il PUK indicato dal gestore telefonico.
- PIN2: quando accedete ad un menu che richiede il PIN2, dovete inserire il PIN2 fornito con la scheda SIM o USIM. Per maggiori informazioni, rivolgetevi al vostro gestore telefonico.

### Il dispositivo visualizza un messaggio di errore di rete o servizio non disponibile

- Se vi trovate in aree con segnale debole o scarsa ricezione, la rete potrebbe non essere disponibile. Spostatevi in un'altra area e riprovate. Mentre vi spostate, i messaggi di errore potrebbero comparire più volte.
- L'accesso ad alcune opzioni è soggetto a registrazione. Per maggiori informazioni, rivolgetevi al vostro gestore telefonico.

### Il dispositivo non si accende

Se la batteria è completamente scarica, il dispositivo non si accende. Caricate completamente la batteria prima di accendere il dispositivo.

## Il touch screen risponde lentamente o in modo non corretto

- Se attaccate una cover protettiva o degli accessori opzionali al touch screen, il touch screen potrebbe non funzionare correttamente.
- Se indossate dei guanti, se non avete le mani pulite quando toccate il touch screen o se toccate lo schermo con oggetti appuntiti o con la punta delle dita, il touch screen potrebbe non funzionare correttamente.
- Il touch screen potrebbe non funzionare correttamente in presenza di umidità o se esposto ad acqua.
- Riavviate il dispositivo per eliminare eventuali problemi temporanei del software.
- Accertatevi che il software del dispositivo sia aggiornato all'ultima versione.
- Se il touch screen si graffia o presenta dei danni, andate presso un centro assistenza Samsung.

## Il dispositivo si blocca o presenta errori irreversibili

Se il dispositivo si blocca o smette di funzionare, potrebbe essere necessario chiudere le applicazioni e spegnere quindi riaccendere il dispositivo. Se il dispositivo si blocca e non risponde, tenete premuto il tasto Accensione o spegnimento e il tasto Volume contemporaneamente per più di 7 secondi per riavviarlo.

Se il problema persiste, ripristinate i dati di fabbrica. Nel menu Applicazioni toccate **Impostazioni** → **Backup e ripristino** → **Ripristina dati di fabbrica** → **RIPRISTINA DISPOSITIVO** → **ELIMINA TUTTO**. Prima di ripristinare i valori di fabbrica, ricordate di effettuare un backup di tutti i dati importanti memorizzati nel dispositivo.

Se il problema persiste, contattate un centro assistenza Samsung.

## Internet si disconnette frequentemente

- Assicuratevi che l'area dell'antenna interna del dispositivo non sia ostruita.
- Se vi trovate in aree con segnale debole o scarsa ricezione, la rete potrebbe non essere disponibile. I problemi di connettività potrebbero essere dovuti a problemi del gestore telefonico. Spostatevi in un'altra area e riprova.
- Se utilizzate il dispositivo mentre vi spostate, i servizi di rete potrebbero essere disabilitati a causa di problemi con la rete del gestore telefonico.

## L'icona della batteria è vuota o lampeggiante

La batteria è scarica. Caricate la batteria.

## La batteria non si carica bene (con caricabatteria approvati da Samsung)

- Accertatevi che il caricabatteria sia collegato correttamente.
- Visitate un centro assistenza Samsung e chiedete di sostituire la batteria.

## La batteria si scarica più rapidamente rispetto a quando l'avete acquistata

- Se esponete il dispositivo o la batteria a temperature molto fredde o molto calde, la capacità di carica della batteria potrebbe diminuire.
- Il consumo di batteria aumenta quando utilizzate le funzioni di messaggistica o alcune applicazioni come i giochi o internet.
- La batteria è deperibile e la capacità di carica diminuisce nel tempo.

## Il dispositivo si surriscalda

Quando utilizzate applicazioni che richiedono maggiori prestazioni o utilizzate applicazioni sul dispositivo per un periodo prolungato, il dispositivo potrebbe surriscaldarsi. Ciò è normale e non dovrebbe influire sulla durata o sulle prestazioni del dispositivo.

## Quando avviate la fotocamera compaiono dei messaggi di errore

Il dispositivo deve avere memoria e batteria sufficienti per poter utilizzare l'applicazione della fotocamera. Se ricevete dei messaggi di errore all'avvio della fotocamera, provate le seguenti soluzioni:

- Caricate la batteria.
- Liberare la memoria spostando i file su un computer o eliminando i file dal dispositivo.
- Riavviate il dispositivo. Se, dopo aver messo in pratica questi suggerimenti, il problema con l'applicazione della fotocamera persiste, contattate un centro assistenza Samsung.

## La qualità della foto è minore rispetto all'anteprima

- La qualità delle foto potrebbe variare, in base all'ambiente circostante e alle tecniche di fotografia utilizzate.
- Se scattate foto in zone buie, di notte o al chiuso, le immagini potrebbero risultare rumorose o sfocate.

## All'apertura dei file multimediali compaiono dei messaggi di errore

Se ricevete dei messaggi di errore o i file multimediali non vengono riprodotti quando li aprite sul dispositivo, provate le seguenti soluzioni:

- Liberare la memoria spostando i file su un computer o eliminando i file dal dispositivo.
- Assicuratevi che il file musicale non sia protetto da DRM (Digital Rights Management). Se il file è protetto da DRM, assicuratevi di possedere la licenza adeguata o il codice per riprodurre il file.
- Assicuratevi che i formati di file siano supportati dal dispositivo. Se un formato di file non è supportato, come DivX o AC3, installate un'applicazione che lo supporti. Per verificare i formati di file supportati dal dispositivo, visitate [www.samsung.com](http://www.samsung.com).
- Il dispositivo supporta foto e video registrati con il dispositivo. Le foto e i video registrati con altri dispositivi potrebbero non funzionare correttamente.
- Il dispositivo supporta i file multimediali autorizzati dal gestore di rete o dai fornitori di servizi aggiuntivi. Alcuni contenuti in circolazione su internet, come suonerie, video o sfondi, potrebbero non funzionare correttamente.

## Impossibile individuare un altro dispositivo Bluetooth

- Assicuratevi che sul dispositivo sia attiva la funzione Bluetooth.
- Accertatevi che il Bluetooth sia attivato sul dispositivo con cui volete connettervi.
- Assicuratevi che sia il vostro dispositivo che quello con cui volete connettervi si trovino entro la distanza massima supportata dal Bluetooth (10 m).

Se i suggerimenti sopra indicati non risultassero utili alla risoluzione del problema, contattate un centro assistenza Samsung.



## **Quando connettete il dispositivo ad un computer non viene stabilita alcuna connessione**

- Accertatevi che il cavo USB in uso sia compatibile con il dispositivo.
- Accertatevi che il driver appropriato sia installato ed aggiornato sul computer.
- Se siete utenti Windows XP, assicuratevi che sul computer sia installato Windows XP Service Pack 3 o superiore.

## **Il dispositivo non rileva la posizione corrente**

I segnali GPS potrebbero essere ostruiti in alcuni luoghi, ad esempio al chiuso. In tali situazioni, impostate il dispositivo per utilizzare il Wi-Fi o una rete mobile per rilevare la vostra posizione corrente.

## **I dati memorizzati nel dispositivo sono andati persi**

Effettuate sempre una copia di backup di tutti i dati importanti memorizzati nel dispositivo. Altrimenti, non potete ripristinare i dati in caso di perdita o danneggiamento. Samsung non è responsabile per la perdita dei dati memorizzati nel dispositivo.

## **Intorno alle scocche del dispositivo c'è un piccolo spazio vuoto**

- Tale spazio è una caratteristica di fabbrica necessaria e le parti potrebbero subire piccole oscillazioni o vibrazioni.
- Nel tempo, l'attrito tra le parti potrebbe far aumentare tale spazio.

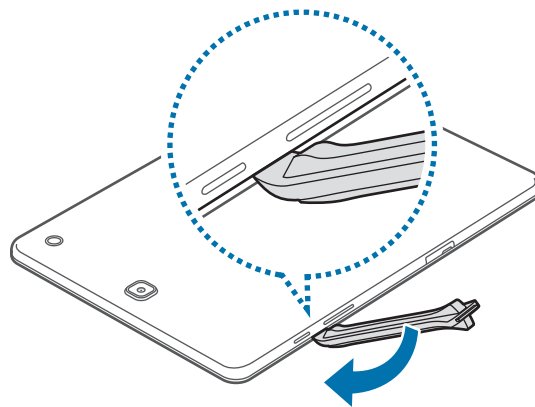
## Rimozione della batteria (tipo non rimovibile)



- Queste istruzioni sono rivolte esclusivamente ad un centro assistenza autorizzato.
- I danni o malfunzionamenti causati dalla rimozione non autorizzata della batteria non sono coperti dalla garanzia.
- Per rimuovere o sostituire la batteria, contattate un centro assistenza autorizzato.
- Samsung non è responsabile di eventuali danni causati dall'utilizzo improprio e non autorizzato delle seguenti istruzioni.

- 1 Inserite lo strumento per l'apertura del dispositivo nella fessura tra lo schermo e il coperchio posteriore del dispositivo.

Cominciate quindi a separare lo schermo dal coperchio posteriore utilizzando lo strumento per staccarli come mostrato nell'immagine sotto.



Prestate attenzione durante l'inserimento dello strumento al fine di prevenire danni ai componenti interni del dispositivo.

- 2 Continuate a reinserire il dispositivo e a fare leva tra lo schermo e il coperchio posteriore a intervalli ravvicinati per il perimetro del dispositivo.

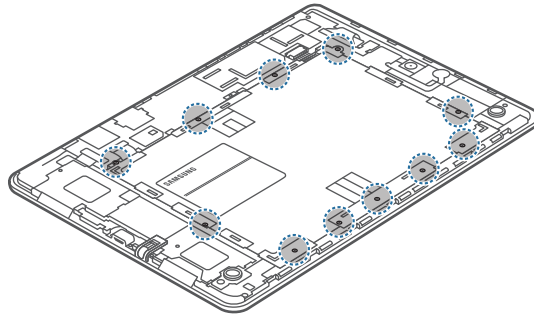


Ruotate con cura il coperchio posteriore e assicuratevi che i ganci non siano danneggiati.

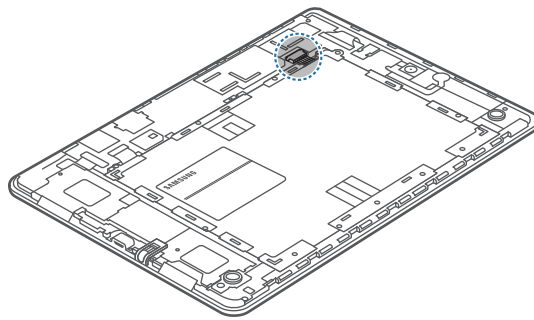
- 3 Una volta sganciato lo schermo, separatelo dal coperchio posteriore.

Mettete quindi da parte il coperchio posteriore e adagiate lo schermo, rivolto verso il basso, su una superficie di lavoro piana.

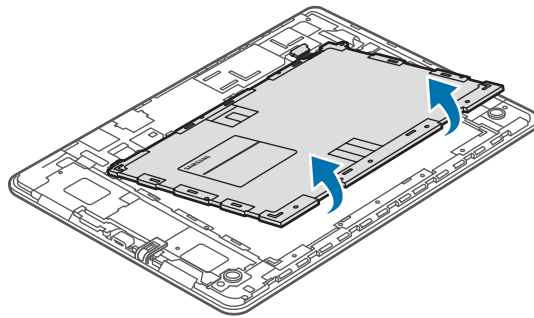
4 Allentate e rimuovete le viti come mostrato nell'immagine sotto.



5 Scollegate il connettore della batteria come illustrato nell'immagine seguente.



6 Rimuovete la batteria.



\* Il dispositivo e gli accessori illustrati in questo manuale potrebbero variare in base al Paese nel quale i prodotti vengono distribuiti.

## Copyright

Copyright © 2015 Samsung Electronics

Questo manuale è protetto dalle leggi internazionali sul copyright.

Nessuna parte di questo manuale può essere riprodotta, distribuita, tradotta o trasmessa in alcuna forma o tramite alcun mezzo, elettronico o meccanico, compresi fotocopie, registrazioni o salvataggio in qualsiasi archivio di informazioni o sistema di recupero, senza previa autorizzazione scritta da parte di Samsung Electronics.

## Marchi commerciali

- SAMSUNG e il logo SAMSUNG sono marchi commerciali registrati di Samsung Electronics.
- Bluetooth® è un marchio depositato in tutto il mondo di Bluetooth SIG, Inc.
- Wi-Fi®, Wi-Fi Protected Setup™, Wi-Fi Direct™, Wi-Fi CERTIFIED™ e il logo Wi-Fi sono marchi commerciali registrati di Wi-Fi Alliance.
- Tutti gli altri marchi e diritti d'autore sono proprietà dei rispettivi proprietari.