

Inhaltsverzeichnis

1. Vorsichtmassregeln	1
2. Produkthauptmerkmale	2
2.1 Funktionen	2
2.2 Technische Daten	2
2.3 Zubehör	3
2.4 Knöpfe/Steuertasten	3
2.5 Terminal	4
2.6 Fernbedienung	4
3. Vor der Inbetriebnahme	6
3.1 Halterung	6
3.2 Batterieeinsatz	7
3.3 Anschlüsse	7
4. Bedienungsanweisungen	8
4.1 Den digitalen Fotorahmen ein-/ausschalten	8
4.2 My Favorite	8
4.3 Explorer	9
4.4 Foto	9
4.5 Video	10
4.6 Musik	11
4.7 Andere	12
4.8 Einstellung	13
5. Problemlösung	17

1. Vorsichtmassregeln

⚠ Bitte beachten!!!

Lesen Sie sorgfältig diese Anleitung, bevor Sie das Gerät benutzen und behalten Sie diese als Nachschlagewerk, im Fall Probleme auftreten sollten.

Vermeiden Sie, das Gerät dem Wasser, der Feuchtigkeit oder einer hohen Temperatur auszusetzen. Stellen Sie es nicht neben einem Schwimmbad, einer Badewanne oder in einer Küche, wo es in Kontakt mit Wasser sein könnte.

Das Gerät am besten mit einem sanften Tuch reinigen ; keine Chemikalien verwenden.

Um ein zuverlässiges Funktionieren des Geräts zu gewährleisten und es gegen eine Überhitzung zu schützen, müssen die Belüftungsöffnungen nicht zugemacht werden.

Verwenden Sie ausschliesslich das vom Lieferant empfohlene Zubehör.

Das Stromkabel, den Stecker oder Netzadapter nicht betreten (Gefahr, einen elektrischen Schlag zu bekommen).

Versuchen Sie nicht, das Gerät selber zu reparieren/zerlegen. Sie könnten sich gefährlichen Spannungen oder anderen Risiken aussetzen. Alle Reparaturen einem Fachpersonal anvertrauen.

Das Gerät während eines Gewitters oder wenn es lange nicht benutzt wird ausschalten.

Auf den Bildschirm während des Transports oder der Benutzung nicht zu stark drücken. Vermeiden Sie Gegenstände mit Spitzen.

2. Produkthauptmerkmale

2.1 Funktionen

- LCD-Bildschirm mit hoher Auflösung für eine bessere Bildanzeige.
- Elegantes und modernes Design, als Geschenk oder Innendekoration am besten geeignet.
- Bilddekodieren in High-Speed Technologie mit Unterstützung der Formate JPG/BMP.
- Diashow (Slideshow) mit mehreren Übergangseffekten, unterstützt Zoom und Bildrotation.
- MP3-Abspielgerät & eingebauter Lautsprecher.
- Unterstützt die Videodekodierens-Technologie H.264/MPEG-4
- Kalender-, Uhr- und E-book Lesenfunktion.
- Bedienungsfreundliche Navigationsknöpfe.
- Kartenleser 3 in 1 (SD/MMC/SDHC) & USB-Flashdrive.

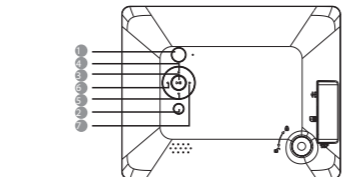
2.2 Technische Daten

Bildschirm	8 Zoll	
Netz-Stromversorgung	AC100V-240V~50/60Hz	
DC in	DC 5V --- 1.0A	
LCD-Daten	Bildschirmsformat	4:3
	Effektive Sehensfläche	160(B)X120(H)mm
	Auflösung	800X600 pixel
	Helligkeit	250 cd/m ²
	Kontrast	400:1
Unterstützte Formate/Dateien	JPG/BMP/WMA/MP3/MPEG4/MOV/AVI	
Unterstützte Speicherkarten	SD/MMC/MS PRO	
Eingebauter Lautsprecher	0.5W 16Ω	
Betriebstemperatur	0~40°C	

2.3 Zubehör

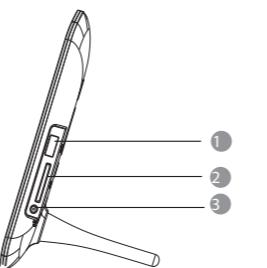
Netzgerät	1 Stk.
Fernbedienung	1 Stk.
Bedienungsanleitung	1 Stk.

2.4 Knöpfe/Steuertasten



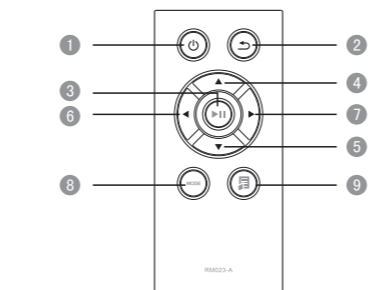
- POWER: a. Kurz darauf drücken, um das Gerät einzuschalten; b. lange darauf drücken, um das Gerät auszuschalten; c. kurz darauf drücken, um ins Hauptmenü zurück zu gehen.
- MENU: a. Zurück zum Obermenü; b. Verlassen.
- PLAY: a. Bestätigen/Eingeben; b. Play/ Pause; c. Lange darauf drücken, um das Shortcut-Menü (direkt/schnell) anzuzeigen.
- UP: a. Nach oben auswählen; b. Vorig; c. Rücklauf.
- DOWN: a. Nach unten auswählen; b. Nächste; c. Schneller Vorlauf.
- LEFT: a. Nach links auswählen; b. Lautstärke-; c. Zurück zum Obermenü; d. Einstellen-.
- RIGHT: a. Nach rechts auswählen; b. Lautstärke+; c. Eingeben; d. Einstellen+.

2.5 Terminal



- Slot für SD/MMC/MS: SD/MMC/MS PRO-Speicherkarten.
- USB HOST: um einen USB-Flashdrive anzuschliessen.
- DC-IN: 5V DC 1.0A-Stromanschluss.

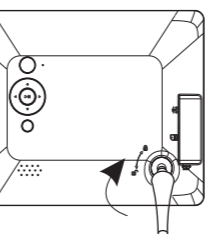
2.6 Fernbedienung



- POWER: a. Darauf drücken, um das Gerät einzuschalten ; b. Darauf lange drücken, um das Gerät auszuschalten; c. Kurz darauf drücken, um ins Hauptmenü zurück zu gehen.
- MENU: a. Zurück zum Obermenü; b. Verlassen.
- PLAY: a. Play/ Pause; b. Bestätigen/ OK; c. Lange darauf drücken, um das Shortcut-Menü anzuzeigen.
- UP: a. Nach oben auswählen; b. Vorig; c. Rücklauf.
- DOWN: a. Nach unten auswählen; b. Nächste; c. Schneller Vorlauf.
- LEFT: a. Nach links auswählen; b. Lautstärke-; c. Zurück zum Obermenü; d. Einstellen-.
- RIGHT: a. Nach rechts auswählen; b. Lautstärke+; c. Eingeben; d. Einstellen+.
- MODE: a. Ändert das Bildschirm-Format; b. Ändert den Musik-Hintergrund; c. Ändert den Farfont beim E-Book Lesen.
- SHORTCUT-Knopf : darauf drücken, um das Shortcut-Menü anzuzeigen.

3. Vor der Inbetriebnahme

3.1 Halterung



3.2 Batterieeinsatz

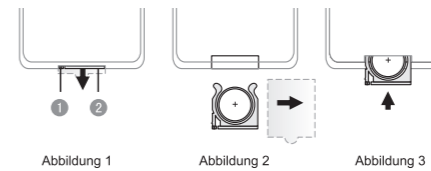


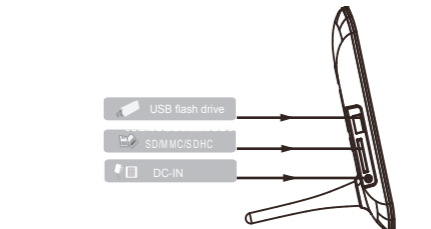
Abbildung 1

Abbildung 2

Abbildung 3

- Gemäss Abb.1, das Batteriefach nach Richtungspfeil herausnehmen.
- Das Isolierkunststoffband der Batterie entfernen (Abb. 2)
- Die Batterie in Ihre Halterung legen und das Ganze in die Fernbedienung einschieben (Abb.3).

3.3 Anschlüsse



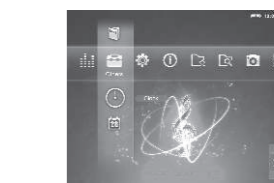
4. Bedienungsanweisungen

4.1 Den digitalen Fotorahmen ein-/ausschalten

- einschalten
Wenn der Adapter angeschlossen ist, drücken Sie auf [⏻] auf das Gerät, um es einzuschalten.
- ausschalten
Drücken Sie lange auf [⏻] auf das Gerät, um es auszuschalten.

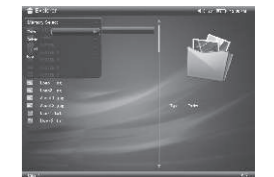
4.2 My Favorite

- Der Benutzer kann selber den Inhalt dieser Kategorie bestimmen, indem er darin seine Lieblingsfotos ab Speicherkarte oder USB-Flashdrive kopiert.



4.3 Explorer

- Wählen Sie Explorer [◀/▶] auf Gerät oder Fernbedienung im Hauptmenü aus und gelangen Sie dazu mit [▶▶]. Mit dieser Funktion ist es möglich, alle abgespeicherten Dateien anzuzeigen. Drücken Sie auf [◀] um ins Obermenü zurück zu gehen und [▶] um einzutreten; bestätigen Sie die Auswahl einer Datei beim Drücken auf [▶▶] und die entsprechende Ikone wird ins Überblickfenster in die rechte obere Ecke angezeigt.



4.4 Foto

1) Diashow

- Im Foto-Browser-Menü, wählen Sie das anzuzeigende Bild aus und gelangen Sie zum Diashow vollen Bildschirm mit [▶▶]. Während der Show, browsen Sie [◀/▶] um das vorige oder nächste Foto anzuzeigen ; machen Sie eine Pause mit [▶▶] und die dem Foto entsprechende Information wird auf den Bildschirm erscheinen.



Elektrische Geräte gehören nicht in den Hausmüll. Entsorgen Sie es über die Stelle, bei welcher Sie das Gerät erworben haben, oder an öffentlichen Recycling Sammelstellen für diese Art von Produkten.



Les appareils électriques ne doivent pas être jetés avec les déchets domestiques ! Vous pouvez les rendre auprès des points de vente ou des centres publics de collecte.



Le attrezzature elettriche ed elettroniche possono contenere materiali nocivi per l'ambiente e la salute umana, pertanto, devono essere smaltite presso apposite discariche o restituite al rivenditore per l'eventuale riciclaggio.



Waste electrical products must not be disposed of with household waste. This equipment should be taken to your local recycling centre for safe treatment.

HOTLINE S.A. Via Magazzini Generali 8, 6828 Balerna (Switzerland)
Tel. +41 (0) 91/683.20.91
<http://www.hotline-int.ch> info@hotline-int.ch <http://www.dikom.ch>

ICAL S.p.A. Viale Certosa 138, 20156 MILANO (Italia)
Tel. 02/38.076.1
<http://www.ical.it> info@ical.it <http://www.dikom.it>



2) Diashow-Einstellung

Während der Diashow, drücken Sie lange auf [▶||] um zum Einstellungsmenü wie im Nachstehenden gezeigt zu gelangen; Optionen mit [▲/▼] auswählen, mit [◀/▶] aussuchen; mit [▶||] bestätigen und mit [⊖] verlassen.



4.5 Video

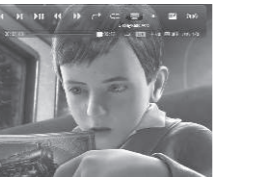
1) Video-Wiedergabe

Im Video-Browser-Menü, wählen Sie die gewünschte Videodatei aus und drücken Sie auf [▶||] um diese in vollen Bildschirm wiederzugeben. Während der Wiedergabe, drücken Sie auf [▶||], um eine Pause zu machen und die dem Video entsprechende Information wird auf den Bildschirm erscheinen. Drücken Sie auf [◀/▶], um die Lautstärke einzustellen. Die Wiedergabe wird ab dem letzten Stop neu starten.



2) Video-Einstellung

Während der Wiedergabe, drücken Sie lange auf [▶||] auf das Gerät oder die Fernbedienung, um zum Einstellungsmenü wie nachstehend erwähnt zu gelangen; browsen Sie mit [◀/▶], um die Optionen auszuwählen; mit [▶||] bestätigen und mit [⊖] verlassen.



[↺]: wiederholen [↻]: springen [⏮]: vorig [⏭]: nächst
[▶||] Wiedergabe/Pause [◀◀] Rücklauf [▶▶] schneller Vorlauf
[📺] Anzeigeformat [☀️] Helligkeit

4.6 Musik

1) Musik-Wiedergabe

Im Musik-Browser-Menü, wählen Sie das gewünschte Stück und drücken Sie auf [▶||], um es zu wiedergeben. Während der Wiedergabe, browsen Sie mit [▲/▼], um das vorige oder das nächste Stück auszuwählen; Lautstärke einstellen mit [◀/▶] und Pause machen mit [▶||].

2) Musik-Einstellung

Während der Wiedergabe, drücken Sie lange auf [▶||], um zum Einstellungsmenü wie nachstehend erwähnt zu gelangen; browsen Sie mit [◀/▶], um die Optionen auszuwählen, mit [▶||] bestätigen und mit [⊖] verlassen.

[🔵] Liste wiedergeben [↺] wiederholen
[⌂] Sequenz wiedergeben [📺] Thema
[☀️] Hintergrund-Beleuchtung

4.7 Andere

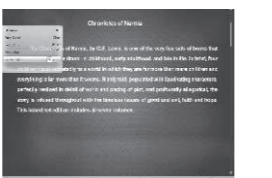
elektronisches Buch

1) E-book Browser

Ab Ikone "Others" (andere) E-Book im Hauptmenü auswählen und mit [▶||] eintreten. Im E-Book Browser-Menü, drücken Sie [▶||] um das elektronische Buch zu lesen; die Seiten mit [▲/▼] durchblättern; stellen Sie die Lautstärke der Hintergrundmusik mit [◀/▶] ein.

2) E-Book Einstellung

Beim Durchlesen, drücken Sie lange [▶||], um zum Einstellungsmenü wie nachstehend gezeigt zu gelangen; die Optionen mit [▲/▼] auswählen; Unteroptionen mit [◀/▶]; mit [▶||] bestätigen und mit [⊖] verlassen.



Kalender

Ab der Ikone « Others » (andere) des Hauptmenüs, wählen Sie "Calendar" (Kalender) aus und mit [▶||] eintreten.
In der Bildschirm-Anzeige (OSD) des Kalenders sind Jahr, Datum, Tag und Uhrzeit lesbar. Den Tag mit [◀/▶] einstellen, den Monat mit [▲/▼]; drücken Sie lange auf [▲/▼], um das Jahr einzustellen.

4.8 Einstellung

1) System Setup

Es ist möglich, die Sprache, die Helligkeit, die Produkt-Information, die Firmware, den Einschaltmodus On Mode und die Fabrik-Parameter (Factory Default) einzustellen. Drücken Sie auf [◀/▶], um die Optionen auszuwählen und auf [▶||] zum Eintreten.

- Sprachen: D/I/EN/F.
- Helligkeit: Fabrikeinstellung 50
- Produkt-Information: besteht aus System Information, Modell Nr., Software Version und Hardware Version.
- Firmware: um die Software des Geräts auf den neusten Stand zu bringen.
- Factory Default: um die Fabrik-Parameter zurück zu stellen.
- On Mode (Einschaltmodus): die Einschaltung kann ab den Foto-, Video, Musik, E-Book, Kalender-Modi und ab dem letzten Stopp ausgeführt werden.



2) Foto Setup

Es ist möglich, die Präsentation nach Wiedergabe-Liste, Foto und Musik, Diashow-Effekte und Intervalle und Anzeigeformat einzustellen. Optionen mit [◀/▶] auswählen.

Play List (Liste wiedergeben): um die Anzeige der Bilder aller Register oder die eines spezifischen Registers auszuwählen.

Foto und Musik: Foto+ Hintergrundmusik-Modus aktiviert oder nicht (On oder Off).

Übergang: vielfältige Übergangseffekte wie Zufallmodus (Random) oder Überblendung (Fade out& Fade in) sind während der Diashow verfügbar.

Intervalle: 4 Optionen stehen zur Verfügung nämlich schnell, mässig, langsam und eigen bestimmt (Self-Defined). Drücken Sie auf [▶||], um Self-defined zu hervorheben, auf [◀/▶], um das Intervall in Stunden, Minuten und Sekunden einzustellen und verlassen Sie mit [⊖].

Bildschirmsformat: 4 Optionen (Auto/Original/4:3 und 16:9).

3) Video Setup

Es ist möglich, das Wiederholungsmodus und Bildschirmsformat einzustellen.

Repeat (Wiederholung): 4 Optionen Off (ohne Wiederholung), Repeat once (Sequenz wiederholen), Repeat All (alles wiederholen) und Repeat One (Kapitel wiederholen).

Bildschirmsformat: 4 Optionen (Auto/Original/4:3 und 16:9).

4) Music Setup

Il est possible de régler Play List (liste de reproduction), Play Sequence (séquence de reproduction), Repeat (répétition), Back Light (rétro-illumination) et Theme (thème).

Play List: um die Musikwiedergabe aller Register oder eines spezifischen Registers auszuwählen.

Play Sequence: 2 Optionen (Zufall- oder Sequenzwiedergabe).

Repeat: 4 Optionen (Stück, Sequenz, Register, ohne Wiederholung).

Back Light: 4 Optionen (immer vorhanden, 1, 3 und 5 Min.).

Background image (Bild im Hintergrund): verschiedene Bilder können angezeigt werden.

5) E-book Setup

Die Einstellungen Text&Music, Auto Scroll (automatisches Blättern) und Farbfont (Font Color) sind möglich.

Text&Music: Text&Music aktiviert oder nicht (on oder off).

Auto Scroll: 4 Optionen (schnell, mässig, langsam oder nicht aktiviert Off).

Font Color: 3 Optionen (schwarz, grau und blau).

6) Einstellung der Uhr und Timer

Es ist möglich, das Datum, die Uhrzeit, das Format, den Timer und den Alarm einzustellen.

Datum: drücken Sie auf [▶||], um das Datum auszuwählen und auf [▲/▼] für die Einstellung; drücken Sie auf [◀/▶], um auf Jahr, Monat und Tag umzuschalten; mit [▶||] verlassen.

Clock Mode: 12- und 24- Stundenformate.

Clock: Drücken Sie auf [▶||], um die Uhrzeit auszuwählen dann auf [▲/▼] für die Einstellung; Drücken Sie auf [◀/▶], um auf Stunden, Minuten und Sekunden umzuschalten.

Timer: um automatisch die Einschaltzeit, Abschaltzeit Wiederholungszeit des Geräts einzustellen.

Alarm: 3 Optionen (Alarmzeit, Wiederholung und Alarmton).



5. Problemlösung

Problem	Lösung
Keine Anzeige. Startet nicht.	Prüfen, ob der Netzadapter gut angeschlossen ist. Drücken Sie auf den Reset-Knopf oder Gerät ausschalten/wieder-einschalten.
Kein Ton.	Kontrollieren, dass die Lautstärke nicht auf 0 eingestellt ist.
Die Fernbedienung funktioniert nicht.	Die Distanz zwischen Fernbedienung und Gerät ist zu gross oder der Richtswinkel grösser als 60°. Kontakt oder Ladestand der Batterie prüfen.
Die Dateien können nicht gelesen werden.	Fortschreiten der Dateien kontrollieren. Das Gerät kann die in einem mehr als 5 Ebenen tiefen Register abgespeicherten Dateien nicht lesen.
Die Speicherkarten/USB-Flashdrives können nicht gelesen werden.	Sich vergewissern, dass die Speicherkarte/der USB-Flashdrive korrekt eingeschoben ist. Die maximale Speicherkapazität Speicherkarte+USB-Flashdrive ist 4GB.
Die Fotos können nicht angezeigt werden..	Nur die Bilder in Format JPG und BMP werden unterstützt und nicht diejenigen, die in Continuous-Format nach Photoshop -Editieren abgespeichert sind.
AVI-Videos können nicht wiedergegeben werden.	AVI kann in verschiedene Dekodierungsformate wie MPEG4, H.264, und XviD geteilt werden. Dieses Gerät unterstützt nur AVI-Video mit Dekodieren H.264, MPEG4.
PC-Anschluss nicht möglich.	Prüfen, ob das USB-Kabel richtig angeschlossen ist. PC oder Gerät neu starten.
Speicherkapazität kleiner als angemeldet.	Die Kapazität ist kleiner, weil die Verwaltungsdateien und die Anwendungen inbegriffen sind.
Verlässt die Wiedergabe und geht automatisch zurück ins Hauptmenü.	Wiedergabe neu starten (Bemerkung: dieses Gerät ist gegen starke Schläge und externe Interferenzen geschützt).

Bemerkung: der LED-Bildschirm besteht aus Millionen Pixeln mit hoher Technologie. Das kann passieren, dass einige Pixel zu hell oder dunkel sind, was keinen Einfluss auf das Funktionieren des digitalen Fotorahmen hat. Diese



Digital Photo Frame

DPF-LUZERN



Bedienungsanleitung