



DUAL DT 210 USB
Platine tourne-disque
avec branchement USB



Manuel d'utilisation

Avant-propos

Ce manuel d'utilisation vous aide en vue d'une utilisation

- conforme aux prescriptions et
- sûre

Utilisation de votre **platine tourne-disque DT 210 USB**, nommée ci-après platine tourne-disque ou appareil.

Veuillez respecter le logiciel Audacity sur le CD ainsi que les consignes d'utilisation du branchement USB à la page 13.

Groupe ciblé par ce manuel d'utilisation

Le manuel d'utilisation s'adresse à chaque personne qui

- installe,
- utilise,
- nettoie
- ou élimine la platine tourne-disque.

Tous les noms de marques et de produits cités sont des marques de fabrique ou des marques déposées des fabricants correspondants.

Caractéristiques de présentation de ce manuel d'utilisation

Différents éléments de ce manuel présentent des caractéristiques de présentation déterminés. Ainsi, vous pourrez rapidement vous rendre compte s'il s'agit

de texte normal,

- d'énumérations ou
- d'étapes de manipulation.



Installer le logiciel Audacity® livré avec l'appareil **avant de raccorder et de mettre en service** l'appareil sur PC et/ou MAC.

"Free MP3 Sound Recorder" est p. ex. un programme alternatif.

Téléchargement sur Internet sous

www.nbxsoft.com/sound-recorder.php.

Table des matières

Consignes de sécurité et installation de la platine

tourne-disque 4

Consignes de sécurité 4

Installation de l'appareil 5

Description de la platine tourne-disque 6

Volume de livraison 6

Principales fonctions 6

Face avant de l'appareil 7

Face arrière de l'appareil 8

Préparatifs 9

Courroie et plateau 9

Revêtement du plateau 9

Adaptateur de centrage 9

Bras de lecture 9

Raccordement de la platine tourne-disque 10

Raccordement à l'amplificateur 11

Raccordement à l'ordinateur 11

Branchement au secteur 11

Comment régler l'interrupteur PHONO/LINE 11

Retirer / Mettre la protection de l'aiguille 11

Lecture d'un disque 12

Démarrage automatique 12

Démarrage manuel 12

Touche STOP 12

Avant de procéder au raccordement USB..... 13

Configuration requise..... 13

Comment numériser votre musique 14

Installation du logiciel..... 14

Raccorder la platine tourne-disque 14

Configuration du logiciel 14

Enregistrement et mémorisation de la musique 15

Nettoyage de la platine tourne-disque..... 16

Choc électrique..... 16

Nettoyage de l'aiguille et du disque 16

Changement de l'aiguille 16

Comment remédier aux erreurs 17

Données techniques..... 18

Consignes d'élimination 19

Consignes de sécurité et installation de la platine tourne-disque

Veillez lire consciencieusement toutes les consignes de sécurité et conservez-les au cas où vous vous poseriez des questions ultérieurement. Respectez toujours tous les avertissements et consignes de ce manuel d'utilisation, ainsi que ceux figurant au dos de l'appareil.



Consignes de sécurité

- L'appareil doit uniquement être raccordé à une tension secteur de 230 V~, 50 Hz. N'essayez jamais d'utiliser l'appareil avec une autre tension.
- La fiche secteur doit seulement être raccordée après la fin de l'installation conforme aux prescriptions.
- Si la fiche secteur est défectueuse ou si l'appareil présente d'autres dommages, il est interdit de mettre l'appareil en marche.
- Lors du débranchement du cordon d'alimentation de la prise de courant, tirer sur la fiche d'alimentation - et non sur le câble.
- Afin d'éviter un risque d'incendie et le risque d'un choc électrique, n'exposez pas l'appareil à la pluie ni à toute autre sorte d'humidité.
- Ne pas toucher la fiche d'alimentation avec les mains mouillées, risque d'électrocution !
- En cas de dérangements ou de formation de fumée et d'odeurs provenant de l'appareil, retirer immédiatement la fiche d'alimentation de la prise !
- Débranchez la fiche secteur si un orage menace.
- Débranchez la fiche secteur si l'appareil n'est pas utilisé sur une période prolongée, p. ex. avant d'entreprendre un voyage.
- Débranchez la fiche secteur de la prise de courant si vous n'utilisez pas l'appareil pendant une période prolongée. Tirez uniquement au niveau de la fiche secteur, pas sur le câble.
- Posez le câble d'alimentation de manière à éviter tous risques de trébuchement. Ne posez pas d'objet lourd sur le câble d'alimentation.
- Veillez toujours à une bonne accessibilité au câble d'alimentation ou au connecteur, de manière à pouvoir débrancher rapidement l'appareil de l'alimentation électrique !
- La prise doit être située le plus près possible de l'appareil.
- Pour le raccordement au secteur, enfoncer complètement la fiche secteur dans la prise.
- Utilisez un raccordement secteur approprié et évitez d'utiliser des multiprises !
- Evitez le contact de l'appareil avec l'eau ou l'humidité.
- Ne mettez pas l'appareil en service à proximité de baignoires, de piscines ou autres jets d'eau.

- Ne posez pas de récipient contenant des liquides, p. ex. vases à fleurs, sur l'appareil. Ils pourraient se renverser et le liquide qui s'écoule risquerait d'entraîner des dommages considérables ou même un choc électrique.
- Si des corps étrangers ou du liquide devaient parvenir à l'intérieur de l'appareil, débranchez immédiatement la fiche secteur de la prise de courant. Faites vérifier l'appareil par un spécialiste qualifié avant de le remettre en service. Danger de choc électrique en cas d'ouverture du boîtier.
- N'ouvrez pas le boîtier. Danger de choc électrique en cas d'ouverture du boîtier.
- N'essayez jamais de réparer vous-même un appareil défectueux. Adressez-vous toujours à nos points de service après-vente.
- N'ouvrez en aucun cas l'appareil – seul un spécialiste doit l'ouvrir.
- Des corps étrangers, p. ex. aiguilles, pièces de monnaie, etc., ne doivent pas tomber à l'intérieur de l'appareil.
- Ne posez pas de bougies allumées ou autres sources potentielles d'incendie sur l'appareil.
- Ne laissez jamais des enfants utiliser cet appareil sans surveillance.
- Faites effectuer les travaux de maintenance uniquement par des spécialistes qualifiés, faute de quoi, vous vous mettriez vous-même ou d'autres personnes en danger.

Installation de l'appareil

- La platine tourne-disque ne doit être placée que sur une surface horizontale stable, exempte de vibrations.
- N'installez pas l'appareil à proximité de sources de chaleur telles que radiateurs. Évitez l'ensoleillement direct et les emplacements exposés à une quantité exceptionnelle de poussières.
- Maintenez l'appareil uniquement à l'horizontale.
- Éloignez la platine des appareils qui génèrent un fort champ magnétique.
- Ne posez pas d'objets lourds sur l'appareil.
- De la condensation peut se produire à l'intérieur de l'appareil en le déplaçant d'un lieu froid vers un lieu chaud. Dans ce cas, attendez environ une heure avant de le mettre en service.
- Posez le câble réseau de telle sorte que personne ne trébuche dessus.
- Pour un raccordement au secteur, enfoncer la fiche secteur complètement dans la prise de courant.
- Utilisez un branchement au secteur approprié, facilement accessible et évitez l'utilisation de prises multiples !
- Ne pas toucher la fiche secteur avec les mains humides, risque de décharge électrique !
- En cas d'anomalies ou d'apparition de fumée et d'odeur au niveau du boîtier, retirer immédiatement la fiche secteur de la prise de courant !

- Débrancher la fiche secteur avant un orage.
- Si l'appareil n'est pas utilisé pendant une période prolongée, par exemple à la veille d'un voyage prolongé, débranchez la fiche secteur.

Description de la platine tourne-disque

Volume de livraison

Retirez l'appareil et tous ses accessoires de l'emballage.

Conservez le carton et tous les éléments de l'emballage pour un éventuel transport ultérieur

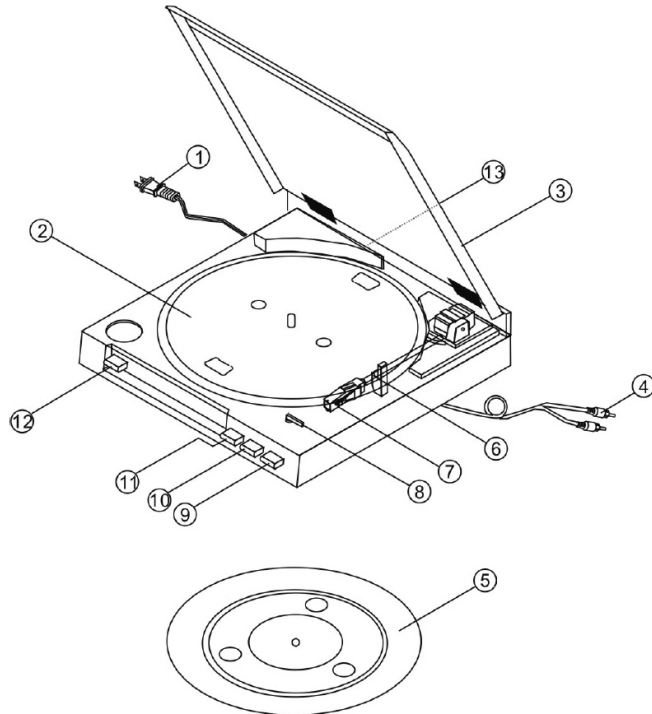
Veuillez vérifier que tous les accessoires mentionnés ci-dessous sont présents :

- La platine tourne-disque,
- Plateau avec courroie,
- Revêtement du plateau,
- Capot doté de 2 charnières,
- Adaptateur pour disques 45 tours (45 t./min.),
- Câble USB,
- CD du logiciel,
- le présent manuel d'utilisation.

Principales fonctions

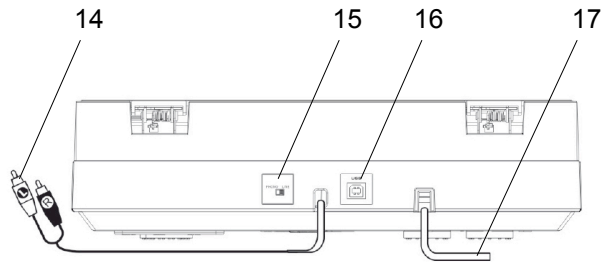
- Cet appareil vous permet de lire des disques 33 et 45 tours.
- Il comporte des fonctions totalement automatiques.
- À la fin du disque, le bras de lecture est automatiquement ramené sur son support.
- Vous pouvez transmettre vos disques via le branchement USB ainsi que le logiciel Audacity sur votre PC et ainsi les numériser.
- La platine tourne-disque est dotée d'un sélecteur de réglage de la sensibilité/préamplificateur intégré ; elle peut ainsi être raccordée à une entrée phono ou audio (AUX-In).

Face avant de l'appareil



1	Cordon d'alimentation
2	Plateau
3	Capot
4	Câble audio Cinch (avec fiche blanche et rouge)
5	Tapis
6	Bras de lecture
7	Aiguille de lecture
8	Levier de sélection pour le réglage de la taille des disques (SIZE 30/17)
9	Interrupteur Lift du bras de lecture (UP/DOWN)
10	Touche STOP
11	Touche START
12	Réglage de la vitesse (SPEED 33/45)
13	Port USB

Face arrière de l'appareil



14 Câble audio Cinch (avec fiche blanche et rouge)

15 Interrupteur PHONO/LINE

16 Port USB

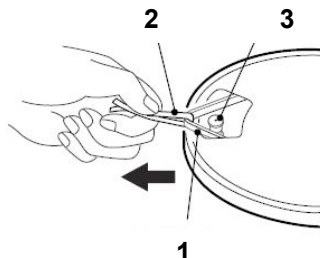
17 Cordon d'alimentation

Préparatifs

Courroie et plateau

Lors de la livraison, la courroie d'entraînement [1] est déjà en place sur la bande de roulement de courroie du plateau **2**. La courroie est dotée d'une bande [2], avec laquelle la courroie est posée sur l'axe d'entraînement [3] du moteur (Pully).

Poser le plateau sur l'axe. Tournez le plateau de telle manière que l'ouverture se retrouve au-dessus du moteur d'entraînement. Enlevez la courroie au moyen de la bande de roulement décrite ci-dessus et placez-la sur le rouleau d'entraînement moteur Pully. Enlevez la bande.



Revêtement du plateau

Appliquez maintenant le revêtement **5** avec le bon côté vers le haut sur le plateau.

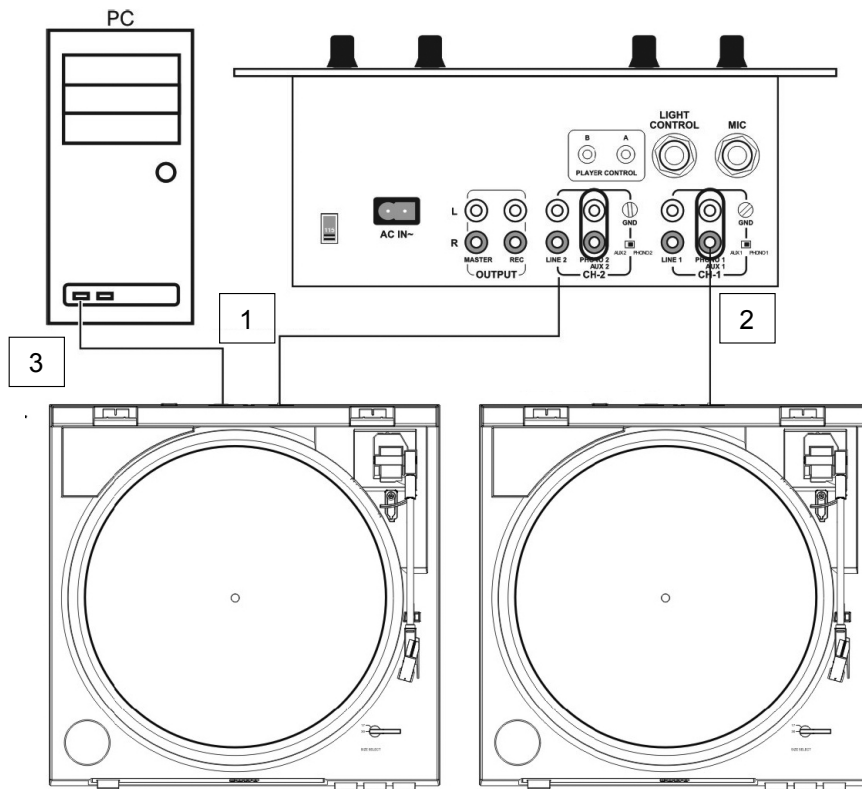
Adaptateur de centrage

L'adaptateur de centrage est utilisé par exemple pour les disques 45 tours qui ne sont pas munis de support de centrage. Si l'adaptateur de centrage n'est pas utilisé, vous pouvez le placer sur le support prévu à cet effet.

Bras de lecture

Le bras de lecture **6** est bloqué par une bande pour le transport. Enlevez cette bande avant la première mise en service. Lors de transports ultérieurs, le bras de lecture devra être de nouveau fixé avec cette bande pour éviter des dommages causés par les chocs.

Raccordement de la platine tourne-disque



Interrupteur PHONO/LINE

1 – sur LINE

2 – sur PHONO

3 – Branchement USB sur le PC

Raccordement à l'amplificateur

- Raccordez le câble audio Cinch 14 sur les prises LINE/AUX ou Phono sur l'amplificateur.

Remarque :

Lors de cette opération, faites attention à raccorder correctement les canaux gauche et droit (rouge = canal droit, blanc = canal gauche).

Raccordement à l'ordinateur

- Raccordez le branchement USB 16 à un emplacement USB libre sur votre ordinateur. Merci de respecter les consignes de la page 13.

Branchement au secteur

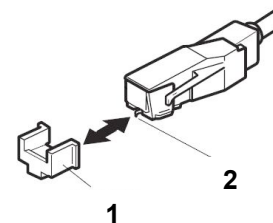
- Enfoncez la fiche secteur dans une prise de courant.

Comment régler l'interrupteur PHONO/LINE

- Réglez l'interrupteur PHONO/LINE **15** sur PHONO quand la platine tourne-disque est raccordée aux prises PHONO.
- Réglez l'interrupteur PHONO/LINE **15** sur LINE quand la platine tourne-disque est raccordée aux prises LINE.

Retirer / Mettre la protection de l'aiguille

- Avant la lecture d'un disque, la protection de l'aiguille [1] doit être retirée de la tête de lecture **7**. Retirez la protection vers l'avant.



- Il est recommandé de remettre en place la protection de l'aiguille après la lecture pour protéger l'aiguille [2].

Lecture d'un disque

Démarrage automatique

- Mettez un disque. Le cas échéant, poser l'adaptateur de centrage pour les 45 tours. Réglez, avec le levier de sélection **8**, la taille de disque correspondante : 30 ou 17 cm de diamètre. Fermez le capot. Réglez, avec l'interrupteur SPEED **12**, la vitesse de rotation du plateau sur 33 ou 45 tr/min. Faites attention à ce que l'interrupteur LIFT **9** se trouve bien en position DOWN.
- Appuyez sur la touche START **11**. Le plateau commence à tourner à la vitesse pré réglée. Le bras de lecture se pose automatiquement sur le disque. La lecture démarre.

Démarrage manuel

- Mettez un disque. Réglez, avec le levier de sélection **8**, la taille de disque correspondante : 30 ou 17 cm de diamètre. Réglez, avec l'interrupteur SPEED **12**, la vitesse de rotation du plateau sur 33 ou 45 tr/min. Faites attention à ce que l'interrupteur LIFT **9** se trouve bien en position UP.
- Appuyez sur la touche START **11**. Le plateau commence à tourner à la vitesse pré réglée. Le bras de lecture se pose automatiquement sur le disque. La lecture démarre.

- Retirez le bras de lecture du support et l'amener au-dessus des sillons du disque. Le plateau commence à tourner à la vitesse pré réglée. Si vous appuyez de nouveau sur l'interrupteur LIFT (DOWN) **9**, le bras de lecture s'abaisse.
- L'interrupteur Lift **9** permet de relever le bras de lecture à n'importe quel endroit du disque, même pour une courte interruption (lève-bras en position UP). Le plateau continue à tourner.

Touche STOP

À la fin du disque, le bras de lecture est automatiquement ramené sur son support et l'appareil est mis à l'arrêt.

Remarque :

Vous pouvez également arrêter la platine tourne-disque en appuyant sur le bouton STOP **10** ou en appuyant sur le bouton Lift **9**, le placer en position UP et repositionner le bras de lecture sur son support.

Avant de procéder au raccordement USB

Configuration requise

Avant le raccordement, assurez-vous que le système de votre ordinateur remplit les conditions préalables ci-dessous :

- Intel Pentium ou AMD Athlon, 1 GHz ou plus
- (ou ordinateur MAC correspondant)
- Port USB 1.1 ou USB 2.0 (2.0 recommandé)
- Système d'exploitation Windows 2000/XP ou une version plus récente, MAC OSX ou une version plus récente
- Carte son compatible
- Mémoire de travail > à 512 Mo
- Graveur de CD ou de DVD pour la réalisation de CD audio
- Haut-parleurs, souris
- Mémoire disque dur libre de 10 Mo pour l'installation du logiciel
- Mémoire disque dur libre supplémentaire pour la numérisation de votre musique

Remarque :

- Installer le logiciel Audacity® livré avec l'appareil **avant de raccorder et de mettre en service** l'appareil sur PC et/ou MAC.
- Le logiciel Audacity® est un gratuit. Vérifiez sur la page d'accueil si une mise à jour est disponible. Le cas échéant, une version actuelle ou des mises à jour sont disponibles sur le site Internet <http://audacity.sourceforge.net>.
- "Free MP3 Sound Recorder" est p. ex. un programme alternatif. Téléchargement sur Internet sous www.nbxsoft.com/sound-recorder.php

Comment numériser votre musique

Installation du logiciel

Démarrez votre ordinateur, insérez le CD et installez le logiciel Audacity.

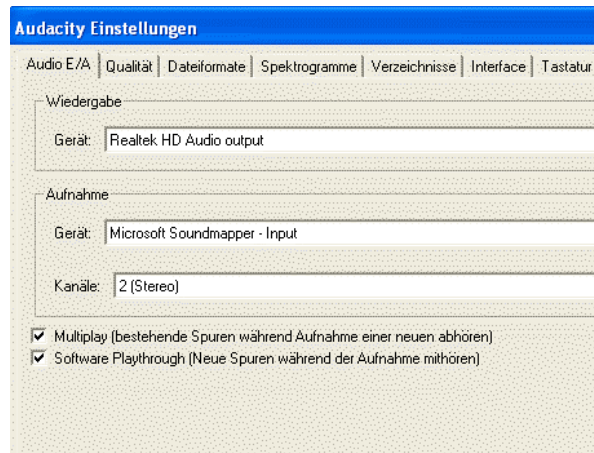
Veuillez consulter la page d'accueil pour voir si une mise à jour est disponible (<http://audacity.sourceforge.net>) et installez le cas échéant la mise à jour.

Raccorder la platine tourne-disque

Raccordez le branchement USB 15 de la platine tourne-disque à un emplacement USB libre sur votre ordinateur. Utilisez le câble USB livré avec l'appareil.

Configuration du logiciel

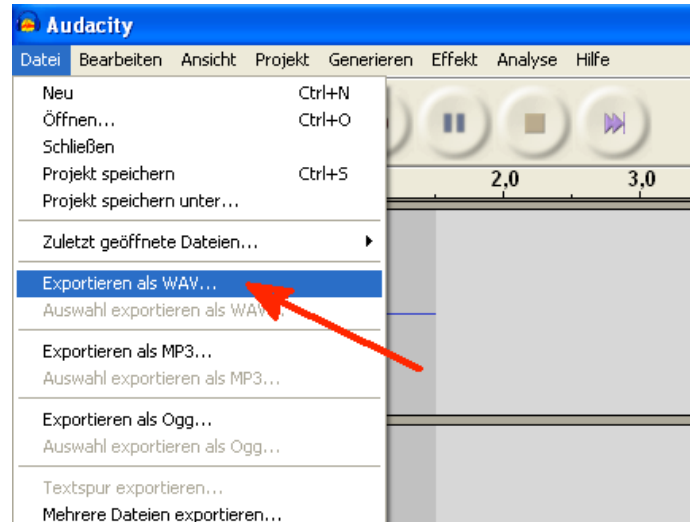
1. Démarrez le logiciel Audacity.
2. Sélectionnez dans le menu [Modifier] et [Réglages]. Les réglages du logiciel s'ouvrent.



3. Cliquez sur le taquet [Audio E/A]:
4. Sélectionnez votre carte son interne comme appareil de reproduction.
5. Sélectionnez **USB Audio CODEC** ou "Microsoft Soundmapper Input" comme appareil de reproduction.
6. Sélectionnez les canaux [Channels] **2 Stereo**.
7. Cliquez sur [Multiplay], de sorte qu'une coche apparaît devant.
8. Cliquez sur [Software Playthrough], de sorte qu'une coche apparaît devant.
9. Cliquez sur OK.

Enregistrement et mémorisation de la musique

1. Mettez un disque. Démarrez la lecture.
2. Cliquez sur la touche d'enregistrement rouge au niveau du logiciel.
3. Cliquez sur la touche bleue PAUSE pour une interruption temporaire de l'enregistrement.
4. Cliquez sur la touche jaune STOP pour arrêter l'enregistrement.
5. Cliquez sur la touche verte PLAY pour lire votre enregistrement.
6. Cliquez sur fichier et sélectionnez "Exporter au format WAV..." pour sauvegarder l'enregistrement sur le PC.
7. Pour exporter l'enregistrement sous forme de fichier MP3, vous devez au préalable installer le codeur Lame. Lisez pour ce faire les consignes sur le CD du logiciel.



Remarque :

Vous trouverez également des instructions détaillées sur le logiciel Audacity sur le CD du logiciel.

Nettoyage de la platine tourne-disque

Choc électrique

Afin d'éviter le risque d'un choc électrique, ne lavez pas l'appareil avec un chiffon mouillé ou sous l'eau courante.

Attention !

N'utilisez pas d'éponge à gratter, de poudre à récurer ni de solvant tel que l'alcool ou l'essence.

- ➔ Nettoyez le boîtier à l'aide d'un chiffon doux légèrement humide.

Nettoyage de l'aiguille et du disque

Avant toute lecture, l'aiguille et le disque doivent toujours être nettoyés, pour éviter qu'ils soient usés prématurément.

- ➔ Passez un pinceau sur l'aiguille, de l'arrière vers l'avant.
- ➔ Passez un chiffon de manière légèrement oblique sur le disque.

Changement de l'aiguille

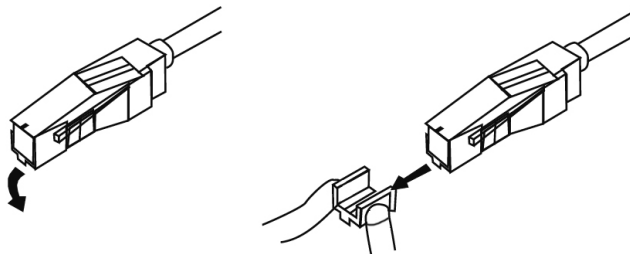
L'aiguille de lecture subit une usure naturelle à l'usage. Nous vous recommandons donc de contrôler régulièrement son état, au bout de 500 heures de service pour les aiguilles de diamant.

Remarque :

Les aiguilles de lecture usées ou endommagées (brisées) détruisent les disques.

Remplacez l'aiguille uniquement par le même modèle.

- ➔ Tirez l'aiguille de lecture de biais et vers le bas.
- ➔ Pour remonter de l'aiguille de lecture, procédez à la même opération en sens inverse.



Comment remédier aux erreurs

Si l'appareil ne fonctionne pas comme prévu, faites une vérification à l'aide des tableaux suivants.

Si vous ne pouvez pas éliminer le défaut, même après les contrôles décrits, veuillez contacter le fabricant.

Problèmes avec l'appareil

Problème	Cause possible / remède
Le bras de lecture saute les pistes, glisse sur le disque ou ne bouge pas	La platine tourne-disque n'est pas à l'horizontale. Placez la platine tourne-disque sur une surface horizontale. Le disque est sale ou rayé. Nettoyez le disque avec l'accessoire adéquat ou passez un autre disque.

Problème	Cause possible / remède
Mauvaise qualité du son, nombreux parasites, déraillement du son, etc.	L'aiguille est sale ou usée. À l'aide d'un pinceau, nettoyez l'aiguille ou bien changez-la. Le disque est sale ou rayé. Nettoyez le disque avec l'accessoire adéquat.
La vitesse n'est pas appropriée.	Réglez la vitesse en fonction des données figurant sur le disque. (33 tr/min ou 45 tr/min)
Le son est monocorde	La courroie est détendue et doit être changée.
Le son est trop faible ou trop fort, il est déformé.	La platine tourne-disque n'est pas raccordée à la bonne entrée. (voir page 11)
Aucun enregistrement possible avec le logiciel Audacity	Exécuter la restauration du système du PC (via "Programme", "Accessoires", "Programme de systèmes").

Données techniques

Dimensions (largeur x hauteur x profondeur) :	350 mm x 95,4 mm x 348 mm
Poids : (sans piles)	2,75 kg
Tension :	Courant alternatif 230 V , 50 Hz
Puissance absorbée :	3 W
Conditions ambiantes :	+5 °C à +35 °C 45 % à 85 % d'humidité relative (non condensée)
Aiguille de lecture :	aiguille de diamant
Fluctuation de vitesses	< 0,25 % WRMS (JIS WTD) pour 331/3 Tpm
Port USB	USB 1.1 pour WINDOWS, MAC OSX

Sous réserve de modifications techniques et d'erreurs.

Les dimensions sont des valeurs approximatives.

Directives et normes



Ce produit est conforme à

- la directive "basse tension" (2006/95/EC),
- la directive "compatibilité électromagnétique" (2004/108/EC) et la
- directive de référence CE).

Contacteur le fabricant

DGC GmbH
Graf-Zeppelin-Str. 7
D-86899 Landsberg

Consignes d'élimination

Élimination de l'emballage

Votre nouvel appareil a été protégé par un emballage lors de son acheminement. Tous les matériaux utilisés sont compatibles avec l'environnement et recyclables.

Veillez apporter votre contribution et éliminez l'emballage de façon respectueuse de l'environnement.

Concernant les moyens actuels d'élimination des déchets, informez-vous auprès de votre revendeur ou concernant votre installation de gestion de déchets communale.



Danger d'étouffement !

Ne laissez pas l'emballage et ses éléments à des enfants.

Danger d'étouffement par les films ou d'autres matériaux d'emballage.

Élimination de l'appareil

Les appareils usagés ne sont pas des déchets sans valeur. Une élimination respectueuse de l'environnement permet de recycler des matières brutes précieuses. Renseignez auprès de l'administration de votre ville ou de votre commune concernant les possibilités d'une élimination réglementaire et respectueuse de l'environnement de l'appareil.



Cet appareil est marqué selon la directive 2002/96/CE concernant les appareils électriques et électroniques usagés (WEEE).

Ce produit, arrivé en fin de vie, ne doit pas être éliminé par le biais des ordures ménagères ordinaires ; il doit être remis à un point de collecte prévoyant le recyclage d'appareils électriques et électroniques. Le symbole figurant sur le produit, dans le manuel d'utilisation ou sur l'emballage, attire votre attention à cet égard. Les matériaux sont recyclables conformément à leur marquage. Avec la réutilisation, le recyclage des matériaux ou d'autres formes de recyclage d'appareils usagés, vous apportez une contribution importante à la protection de notre environnement.



Danger de mort !

Débranchez la fiche secteur sur les appareils qui ne sont plus utilisés. Déconnectez le câble d'alimentation et débranchez-le avec la fiche.