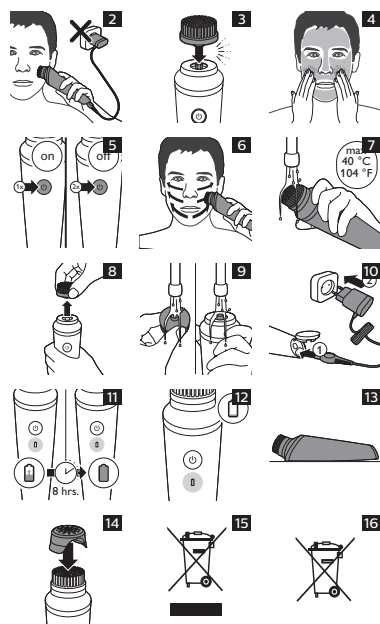
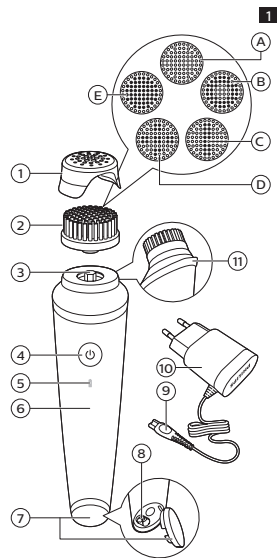




PHILIPS



FRANÇAIS

Introduction

Vous avez acheté Philips VisaPure Men Essential. Nous vous en remercions. Avant de commencer, nous vous conseillons d'enregistrer votre produit sur le site Web www.philips.com/welcome afin de bénéficier d'une assistance spécifique pour votre produit et d'offres spéciales. Qu'est-ce que VisaPure Men Essential et comment ce produit peut-il aider votre peau ? Le nettoyage est une part essentielle des soins quotidiens de la peau, mais les méthodes traditionnelles ne permettent pas toujours d'obtenir une peau aussi propre et éclatante qu'elle pourrait l'être. C'est pourquoi nous avons développé VisaPure Men Essential – une nouvelle approche révolutionnaire du nettoyage du visage pour les hommes. Oubliez le nettoyage manuel : avec VisaPure Men Essential, vous pouvez obtenir rapidement et facilement une peau impeccable et rayonnante tous les jours. La technologie DualMotion de VisaPure Men Essential combine de légers mouvements de rotation et de vibration pour nettoyer en profondeur, enlever les impuretés et les cellules mortes de la peau, et rendre la peau saine et éclatante. Conçu pour compléter vos habitudes quotidiennes, l'appareil peut être utilisé avec votre nettoyant traditionnel. La brosse électrique atteint toutes les surfaces irrégulières et tous les points difficiles d'accès que vous ne pouvez pas nettoyer à la main. VisaPure Men Essential permet aussi d'améliorer vos habitudes de rasage quel que soit votre style (rasé de près ou barbu). Il permet également une meilleure absorption de vos produits de soin préférés appliqués après le nettoyage de votre peau – tels que votre crème hydratante. Vous remarquerez immédiatement l'effet du nettoyage – par une peau plus douce et plus rayonnante. VisaPure Men Essential est prêt à l'emploi avec une tête de brosse. D'autres têtes de brosse conçues pour différents types de peau sont disponibles séparément. Prêt à commencer ? Utilisez votre VisaPure Men Essential deux fois par jour pour une peau bien nettoyée, douce et rayonnante.

Description générale (fig. 1)

- 1 Capuchon de protection
- 2 Tête de brosse Votre VisaPure Men Essential est fourni avec une ou plusieurs têtes de brosse décrites ci-dessous :
 - a Tête de brosse normale
 - b Tête de brosse Sensitive
 - c Tête de brosse exfoliante
 - d Tête de brosse nettoyant les pores en profondeur
 - e Tête de brosse anti-imperfections
- 3 Broche de connexion
- 4 Bouton marche/arrêt
- 5 Voyant de charge avec indication de batterie faible
- 6 Poignée
- 7 Cache-prise
- 8 Prise pour petite fiche
- 9 Petite fiche
- 10 Adaptateur
- 11 Arête anti-roulement

Important

Lisez attentivement ce mode d'emploi avant d'utiliser l'appareil et conservez-le pour un usage ultérieur.

Danger

- Gardez l'adaptateur au sec.

Avertissement

- Utilisez l'appareil uniquement avec l'adaptateur fourni. (Série SSW-1789)
- N'utilisez pas l'appareil, une brosse ou l'adaptateur s'ils sont endommagés ou cassés afin d'éviter tout accident.
- Si l'adaptateur secteur est endommagé, il doit toujours être remplacé par un adaptateur secteur de même type pour éviter tout accident.

- L'adaptateur contient un transformateur. N'essayez pas de remplacer la fiche de l'adaptateur afin d'éviter tout accident.
- Chargez entièrement l'appareil au moins une fois tous les 3 mois pour maintenir la durée de vie de la batterie.
- Cet appareil peut être utilisé par des enfants âgés de 8 ans ou plus, des personnes dont les capacités physiques, sensorielles ou intellectuelles sont réduites ou des personnes manquant d'expérience et de connaissances, à condition que ces enfants ou personnes soient sous surveillance ou qu'ils aient reçu des instructions quant à l'utilisation sécurisée de l'appareil et qu'ils aient pris connaissance des dangers encourus. Les enfants ne doivent pas jouer avec l'appareil. Le nettoyage et l'entretien ne doivent pas être effectués par des enfants sans surveillance.

www.philips.com

>75% recycled paper



4222.100.5643.1

- Cet appareil n'est PAS un jouet. Tenez l'appareil hors de portée des enfants.
- N'insérez pas les éléments en métal dans la prise pour la fiche de l'appareil pour éviter tout court-circuit.

Attention

- Cet appareil est conçu et prévu pour le nettoyage du visage, à l'exception de la zone sensible autour des yeux. N'utilisez pas l'appareil à d'autres fins.
- N'utilisez pas l'appareil plus de deux fois par jour.
- Pour des raisons hygiéniques, nous vous conseillons de ne pas prêter l'appareil à d'autres personnes.
- Lorsque vous nettoyez l'appareil, la température de l'eau ne doit pas dépasser celle à laquelle vous vous douchez (max. 40 °C).
- Ne mettez pas l'appareil ou une de ses pièces au lave-vaisselle.

- Chargez, utilisez et rangez l'appareil à une température comprise entre 10 °C et 40 °C.
- N'utilisez pas l'appareil sur une peau gercée, sur des plaies ouvertes ou si vous souffrez de maladies de la peau ou d'irritations cutanées telles que de l'acné sévère, un coup de soleil, une infection de la peau, etc.
- N'utilisez pas l'appareil si vous prenez des médicaments contenant des stéroïdes.
- Si vous portez des piercings sur votre visage, retirez-les avant d'utiliser l'appareil ou veillez à ne pas utiliser l'appareil sur ou à proximité des piercings.
- Si vous portez des bijoux ou des lunettes, retirez-les avant d'utiliser l'appareil ou veillez à ne pas utiliser l'appareil sur ou à proximité des bijoux ou des lunettes.
- N'utilisez pas l'appareil avec des nettoyants faits maison ou des nettoyants contenant

des produits chimiques corrosifs ou des particules rugueuses.

- Si votre peau est sensible ou irritée après l'utilisation de l'appareil avec la brosse pour peau normale, nous vous conseillons d'opter pour la brosse pour peau sensible (disponible séparément, voir le chapitre Remplacement de la tête de brosse).
- Nous vous conseillons de ne pas exagérer le nettoyage en limitant chaque nettoyage à 1 minute.
- Retenez vos cheveux avec un bandeau ou des pinces pour éviter qu'ils se prennent dans les pièces rotatives.

Informations d'ordre général

- Notez que l'état de la peau varie tout au long de l'année. La peau du visage peut devenir plus sèche en hiver. Dans ce cas, vous pouvez réduire la durée ou la fréquence de traitement en fonction des besoins de votre peau.

- L'appareil ne peut en aucun cas être utilisé directement sur secteur.
- Le nettoyage régulier de l'appareil garantit des résultats optimaux et une durée de vie plus longue de l'appareil.
- Cet appareil est conforme aux normes internationales de sécurité IEC et peut être utilisé dans le bain ou sous la douche, et nettoyé sous l'eau du robinet.
- Cet appareil est équipé d'un sélecteur de tension automatique et est conçu pour une tension secteur comprise entre 100 V et 240 V.

Champs électromagnétiques (CEM)

Cet appareil Philips est conforme à toutes les normes et à tous les règlements applicables relatifs à l'exposition aux champs électromagnétiques.

Utilisation de l'appareil

Vous pouvez utiliser l'appareil devant l'évier, sous la douche ou dans la baignoire. Nous vous conseillons d'utiliser VisaPure Men Essential avec votre produit nettoyant préféré. Vous pouvez nettoyer votre visage avec VisaPure Men Essential deux fois par jour.

Nettoyage quotidien du visage avec VisaPure Essential

Procédure de nettoyage

Remarque : Cet appareil ne peut en aucun cas être utilisé directement sur secteur (Fig. 2).

Remarque : N'utilisez pas la tête de brosse sur la zone sensible située autour des yeux.

- 1 Poussez la brosse sur la broche de connexion jusqu'à ce que vous entendiez un clic (Fig. 3).
- 2 Humidifiez la brosse avec de l'eau ou un nettoyant liquide, ou appliquez ce dernier directement sur votre peau avant utilisation. N'utilisez pas l'appareil avec une tête de brosse sèche car cela pourrait irriter la peau (Fig. 4).
- 3 Placez la brosse sur votre peau.
- 4 Mettez l'appareil en marche en appuyant sur le bouton marche/arrêt. Appuyez une deuxième fois sur le bouton marche/arrêt pour éteindre l'appareil (Fig. 5).

Remarque : Nous vous conseillons de ne pas exagérer le nettoyage en limitant chaque nettoyage à 1 minute.

- 5 Déplacez doucement la tête de brosse sur votre peau, du nez vers l'oreille (Fig. 6). N'appuyez pas trop fort la tête de brosse sur la peau pour que l'utilisation reste confortable.
- 6 Après la séance, rincez et séchez votre visage. Votre visage est maintenant prêt pour la prochaine étape de vos soins quotidiens.
- 7 Nettoyez la tête de brosse avec de l'eau.

Conseil : Une utilisation quotidienne de la brosse pour nettoyer votre visage avant le rasage améliorera vos résultats de rasage.

Nettoyage et entretien

N'utilisez jamais d'éponges à récurer, de produits abrasifs ou de détergents agressifs tels que l'essence ou l'acétone pour nettoyer l'appareil.

Nettoyage de l'appareil et de la brosse

Après chaque utilisation, nettoyez soigneusement l'appareil et la brosse avec de l'eau, afin de garantir des performances optimales. Assurez-vous que l'appareil est éteint avant de le nettoyer.

- 1 Rincez le manche et la brosse avec de l'eau chaude (maximum 40 °C (Fig. 7)).
- 2 Retirez la tête de brosse de l'appareil (Fig. 8).

- Nettoyez l'arrière de la brosse et la broche de connexion de l'appareil sous le robinet au moins une fois par semaine (Fig. 9).
- Ouvrez le cache-prise, nettoyez-le à l'aide d'un chiffon sec et refermez-le.
- Séchez ces parties à l'aide d'une serviette.

Nettoyage de l'adaptateur

Danger : Évitez de mouiller l'adaptateur. Ne le rincez pas sous le robinet et ne l'immergez jamais dans l'eau.

- Assurez-vous que l'adaptateur est débranché avant de le nettoyer. Nettoyez-le uniquement avec un chiffon sec.

Charge de l'appareil

La charge de l'appareil dure environ 8 heures. Une fois chargé, il dispose d'une autonomie de 20 minutes environ.

Remarque : L'appareil ne peut en aucun cas être utilisé directement sur secteur (Fig. 2).

- Assurez-vous que l'appareil est éteint.
- Ouvrez le cache-prise et branchez la petite fiche sur la prise. Branchez l'adaptateur sur la prise secteur (Fig. 10).
- Chargez l'appareil. Le voyant de charge s'allume en blanc pour indiquer que l'appareil est en cours de charge (Fig. 11).

Témoin de charge faible

- Lorsque la batterie est presque vide, le voyant de charge devient orange pendant 15 secondes. La batterie contient encore assez d'énergie pour un traitement (Fig. 12).

Rangement

- Pour ranger l'appareil en position horizontale, posez-le sur l'**arête anti-roulement** (Fig. 13).
- Si vous emportez l'appareil en déplacement, placez l'embout de protection sur la tête de brosse sèche afin d'en protéger les poils (Fig. 14).

Remarque : Ne placez jamais le couvercle de protection sur la brosse lorsque celle-ci est encore humide.

Remplacement de la tête de brosse

Des têtes de brosse endommagées ou des poils usés peuvent entraîner une irritation de la peau. Les têtes de brosse doivent donc être remplacées tous les 3 mois, ou moins si les poils sont déformés ou endommagés. Les brosses de rechange sont disponibles sur notre site Web www.shop.philips.com/service ou dans le magasin où vous avez acheté votre Philips VisaPure Men Essential. Si vous rencontrez des problèmes pour vous procurer des têtes de brosse de rechange, contactez le Service Consommateurs Philips de votre pays. Vous en trouverez les coordonnées dans le dépliant de garantie internationale. Vous pouvez également vous rendre à l'adresse www.philips.com/support.

D'autres têtes

Si vous voulez en savoir plus sur les autres types de tête disponibles pour des besoins spécifiques, rendez-vous sur le site Web www.philips.com/malegrooming.

Recycling

- Ce symbole signifie que ce produit ne doit pas être jetées avec les déchets ménagers (2012/19/EU) (Fig. 15).
- Ce symbole signifie que ce produit contient une batterie rechargeable intégrée, qui ne doit pas être jetées avec les déchets ménagers (2006/66/CE) (Fig. 16). Nous vous recommandons vivement de déposer votre produit dans un point de collecte agréé ou un centre de service après-vente Philips pour faire retirer la batterie rechargeable par des professionnels.
- Respectez les réglementations de votre pays concernant la collecte séparée des appareils électriques et électroniques et des piles rechargeables. La mise au rebut appropriée des piles permet de protéger l'environnement et la santé.

Retrait de la pile rechargeable

- Allumez l'appareil et laissez-le fonctionner jusqu'à ce que la batterie rechargeable soit vide et que l'appareil s'éteigne.
- Ouvrez le cache-prise et dévissez la vis située en bas du manche.

- Insérez un petit tournevis à tête plate entre la partie supérieure de l'appareil et le manche, et dégagez la partie supérieure. Retirez soigneusement de son logement la partie supérieure contenant le support de la batterie rechargeable.
- Retirez la batterie rechargeable de son support.

Avertissement : Ne tentez pas de remplacer la batterie rechargeable.

Avertissement : Ne rebranchez pas l'appareil sur le secteur après avoir retiré la batterie rechargeable.

Dépannage

Cette rubrique récapitule les problèmes les plus courants que vous pouvez rencontrer avec l'appareil. Si vous ne parvenez pas à résoudre le problème à l'aide des renseignements ci-dessous, rendez-vous sur le site www.philips.com/support et consultez la liste de questions fréquemment posées ou communiquez avec le Service Consommateurs Philips de votre pays.

| Problème | Solution |
|-------------------------------|---|
| L'appareil ne fonctionne pas. | Assurez-vous que l'appareil est éteint et débranché lorsque vous l'utilisez. Rechargez l'appareil selon les instructions de ce mode d'emploi. Vérifiez qu'il ne s'est pas produit de panne de courant et que la prise secteur est alimentée. Assurez-vous d'avoir correctement appuyé sur le bouton marche/arrêt. Lorsque l'appareil est branché sur le secteur, vérifiez si le voyant de charge de l'appareil s'allume pour vous assurer que l'appareil est en cours de charge. S'il ne s'allume pas ou si l'appareil ne fonctionne toujours pas, confiez-le à votre revendeur ou à un Centre Service Agréé Philips. |

L'appareil ne se charge pas.

Assurez-vous que la prise sur laquelle vous avez branché l'appareil est alimentée. Si vous utilisez une prise dans une salle de bain, il peut être nécessaire d'allumer la lumière pour activer la prise. Si le voyant de charge ne s'allume pas ou si l'appareil ne se charge toujours pas, confiez-le à votre revendeur ou à un Centre Service Agréé Philips.

Je ne sais pas si l'appareil est conçu pour être utilisé sur ma peau.

L'appareil convient à tous les types de peau. N'utilisez pas l'appareil sur une peau sèche et gerçée, sur des plaies ouvertes ou si vous souffrez de maladies de la peau ou d'irritations cutanées telles que de l'acné sévère, un coup de soleil, une infection de la peau, etc. N'utilisez pas l'appareil si vous prenez des médicaments contenant des stéroïdes.

Garantie et assistance

Si vous avez besoin d'aide ou d'informations supplémentaires, consultez le site www.philips.com/support ou lisez le dépliant séparé sur la garantie internationale.

ITALIANO

Introduzione

Grazie per avere scelto Philips VisaPure Men Essential. Prima di iniziare, vi invitiamo a registrare il vostro prodotto su www.philips.com/welcome per usufruire del supporto dedicato e delle offerte pensate appositamente per voi. Cos'è VisaPure Men Essential e come può aiutarla la vostra pelle? La pulizia è una parte essenziale della routine quotidiana di cura della pelle, ma i metodi tradizionali non lasciano sempre la vostra pelle pulita e luminosa come vorreste. Ecco perché abbiamo sviluppato VisaPure Men Essential: il nostro nuovo straordinario sistema per la pulizia del viso pensato per gli uomini. Dimenticate la pulizia manuale, con VisaPure Men Essential potrete avere una pelle pulita e radiosa ogni giorno, in maniera facile e veloce. La tecnologia DualMotion di VisaPure Men Essential combina delicati movimenti rotatori e vibranti per pulire in profondità e rimuovere sebo, impurità e cellule morte dal viso, per una pelle dall'aspetto sano e luminoso. Pensato per completare la vostra routine attuale, l'apparecchio può essere utilizzato insieme al vostro detergente abituale. Le setole sono in grado di raggiungere tutte le aree irregolari e difficili del viso che non riuscite a raggiungere con le mani. VisaPure Men Essential migliora la cura del viso a prescindere dal vostro stile, che sia ben rasato o con la barba lunga. Favorisce anche l'assorbimento dei prodotti per la cura della pelle applicati dopo la pulizia, come il vostro idratante preferito. Noterete subito l'effetto depurante; la pelle apparirà più liscia e luminosa. VisaPure Men Essential è dotato di una testina. Testine per altri tipi di pelle e risultati sono disponibili separatamente. Pronti per iniziare? Utilizzate VisaPure Men Essential due volte al giorno per avere una pelle pulita, morbida e radiosa.

Descrizione generale (fig. 1)

- Cappuccio di protezione
- Testina. VisaPure Men Essential viene fornito con una o più delle testine seguenti:
 - Testina Normal
 - Testina Sensitive
 - Testina Esfoliante
 - Testina per la pulizia profonda dei pori

- e Testina anti imperfezioni
- 3 Perno di collegamento
- 4 Pulsante on/off
- 5 Spia ricarica con indicatore batteria scarica
- 6 Impugnatura
- 7 Coperchio presa
- 8 Presa spinotto
- 9 Spinotto
- 10 Adattatore
- 11 Scanalatura antiscivolo

Importante

Prima di utilizzare l'apparecchio, leggete attentamente il presente manuale e conservatelo per eventuali riferimenti futuri.

Pericolo

- Mantenete sempre asciutto l'adattatore.

Avvertenza

- Utilizzate l'apparecchio esclusivamente con l'adattatore in dotazione. (SSW-1789-series)
- Non utilizzate l'apparecchio, una testina o l'adattatore nel caso in cui siano danneggiati o rotti al fine di evitare danni fisici.
- Nel caso in cui l'adattatore fosse danneggiato, dovrà essere sostituito esclusivamente con un adattatore originale al fine di evitare situazioni pericolose.
- L'adattatore contiene un trasformatore.

Non tagliate l'adattatore per sostituirlo con un'altra spina onde evitare situazioni pericolose.

- Caricate completamente l'apparecchio almeno ogni 3 mesi per preservare la durata delle batterie.
- Questo apparecchio può essere usato da bambini di età superiore a 8 anni e da persone con capacità mentali, fisiche o sensoriali ridotte, prive di esperienza o conoscenze adatte, a condizione che tali persone abbiano ricevuto assistenza o formazione per utilizzare l'apparecchio in maniera sicura e capiscano i potenziali pericoli associati a tale uso. Evitate che i bambini giochino con l'apparecchio. La manutenzione e la pulizia non devono essere eseguite da bambini se non in presenza di un adulto.
- Questo apparecchio NON è un giocattolo. Tenete l'apparecchio fuori dalla portata dei bambini.

- Non inserite materiali in metallo nella presa dello spinotto dell'apparecchio per evitare il rischio di corto circuito.

Attenzione

- Questo apparecchio è stato concepito e realizzato per la pulizia del viso, escludendo l'area sensibile intorno agli occhi. Non utilizzate l'apparecchio per altri scopi.
- Non usate l'apparecchio più di due volte al giorno.
- Per motivi di igiene, vi consigliamo di non condividere l'apparecchio con altre persone.
- Non pulite l'apparecchio con acqua troppo calda (massimo 40 °C).
- Non inserite l'apparecchio o alcuna sua parte nella lavastoviglie.
- Caricate, utilizzate e riponete l'apparecchio a una temperatura compresa tra 10 °C e 40 °C.
- Non usate l'apparecchio su pelle screpolata o irritata, su ferite aperte o in presenza di condizioni dermatologiche quali

acne grave, ustioni, infezioni e altro ancora.

- Non usate l'apparecchio se assumete farmaci steroidei.
- Se avete piercing sul viso, rimuoveteli prima di utilizzare l'apparecchio o evitate di utilizzare l'apparecchio sopra o in prossimità del piercing.
- Se indossate gioielli oppure occhiali, rimuoveteli prima di utilizzare l'apparecchio, o evitate di utilizzare l'apparecchio sopra o in prossimità dei gioielli o degli occhiali.
- Non usate l'apparecchio con detergenti fatti in casa o contenenti sostanze chimiche o particelle aggressive.
- In caso di pelle sensibile o di irritazioni causate dall'utilizzo dell'apparecchio con la testina normale, vi consigliamo di passare all'apposita testina per pelli sensibili (disponibile separatamente, consultate il capitolo Sostituzione della testina).

- Vi consigliamo di non prolungare la pulizia della pelle per più di 1 minuto per non eccedere con il trattamento.
- Utilizzate una fascia o delle mollette per evitare che i capelli rimangano intrappolati nelle parti rotanti.

Indicazioni generali

- Ricordate che le condizioni della pelle variano durante l'anno. La pelle del viso può diventare più secca durante la stagione invernale. In quel caso potete ridurre la durata o la frequenza del trattamento, in base alle esigenze della vostra pelle.
- Non è possibile utilizzare l'apparecchio collegato direttamente alla presa di corrente.
- La pulizia regolare assicura risultati ottimali e una vita più lunga dell'apparecchio.
- L'apparecchio è conforme alle norme di sicurezza IEC approvate a livello internazionale, può essere utilizzato con la massima tranquillità nel

bagno e sotto la doccia e può essere pulito sotto l'acqua corrente.

- L'apparecchio è provvisto di un selettore automatico di tensione ed è adatto per tensioni comprese fra 100 e 240 volt.

Campi elettromagnetici (EMF)

Questo dispositivo Philips è conforme a tutti gli standard e alle norme relativi all'esposizione ai campi elettromagnetici.

Modalità d'uso dell'apparecchio

Potete usare l'apparecchio davanti al lavandino, nella doccia o nella vasca da bagno. Vi consigliamo di utilizzare VisaPure Men Essential con il vostro detergente preferito. Potete effettuare la pulizia del viso con VisaPure Men Essential due volte al giorno.

Pulizia quotidiana del viso con VisaPure Essential

Procedura di pulizia

Nota: non è possibile utilizzare l'apparecchio collegato direttamente alla presa di corrente (fig. 2).

Nota: non usate la testina sulla pelle sensibile intorno agli occhi.

- 1 Premete la testina sul perno di collegamento finché non si blocca nella posizione corretta con uno scatto (fig. 3).
- 2 Inumidite la testina con dell'acqua o con un detergente liquido o applicate il detergente direttamente sulla pelle prima di utilizzare l'apparecchio. Non usate l'apparecchio con la testina asciutta, poiché potrebbe irritare la pelle (fig. 4).
- 3 Posizionate la testina sulla pelle.
- 4 Premete il pulsante on/off per accendere l'apparecchio. Premete due volte per spegnere l'apparecchio (fig. 5).

Nota: vi consigliamo di non prolungare la pulizia della pelle per più di 1 minuto per non eccedere con il trattamento.

- 5 Passate delicatamente la testina sulla pelle dal naso verso l'orecchio (fig. 6).
Per ottenere un trattamento delicato, non esercitate troppa pressione con la testina sulla pelle.
- 6 Dopo il trattamento, sciacquate e asciugate il viso.
Il viso ora è pronto per il passaggio successivo della vostra routine quotidiana di cura della pelle.
- 7 Pulite la testina con acqua.

Consiglio: utilizzando la testina ogni giorno per pulire il viso prima della rasatura, migliorerete il risultato di quest'ultima.

Pulizia e manutenzione

non usate prodotti o sostanze abrasive o detergenti aggressivi, come benzina o acetone, per pulire l'apparecchio.

Pulizia dell'apparecchio e della testina

Pulite l'apparecchio e la testina a fondo con acqua dopo ogni uso, per assicurare una prestazione ottimale. Prima di pulire l'apparecchio, verificate che sia spento.

- 1 Risciacquate l'impugnatura e la testina sotto il rubinetto con acqua calda (max. 40 °C (fig. 7)).
- 2 Rimuovete la testina dall'apparecchio (fig. 8).
- 3 Pulite il retro della testina e il perno di collegamento dell'apparecchio sotto il rubinetto almeno una volta alla settimana (fig. 9).
- 4 Aprite il coperchio della presa, pulitelo con un panno umido e chiudetelo.
- 5 Asciugate le parti con un asciugamano.

Pulizia dell'adattatore

Pericolo: mantenete sempre asciutto l'adattatore. Non risciacquatelo mai sotto l'acqua corrente e non immergetelo in acqua.

- 1 Assicuratevi che l'adattatore sia disinserito quando lo pulite. Pulitelo solo con un panno asciutto.

Ricarica dell'apparecchio

La ricarica dell'apparecchio richiede circa 8 ore. Un apparecchio a piena carica ha un'autonomia di funzionamento senza filo di 20 minuti.

Nota: non è possibile utilizzare l'apparecchio collegato direttamente alla presa di corrente (fig. 2).

- 1 Controllate che l'apparecchio sia spento.
- 2 Aprite il coperchio della presa e inserite lo spinotto nella presa. Inserite la spina dell'adattatore nella presa a muro (fig. 10).
- 3 Caricate l'apparecchio. La spia di ricarica emette una luce bianca fissa per indicare che l'apparecchio è in ricarica (fig. 11).

Indicazione batteria scarica

- Quando la batteria è quasi scarica, la spia di ricarica emette una luce arancione per 15 secondi. La batteria contiene ancora abbastanza energia per un trattamento completo (fig. 12).

Conservazione

- Per riporre l'apparecchio in posizione orizzontale, posizionatelo sulla sua scanalatura antiscivolo (fig. 13).
- Quando portate l'apparecchio con voi in viaggio, inserite il cappuccio di protezione sulla testina asciutta per proteggere le setole (fig. 14).

Nota: non inserite mai il cappuccio di protezione sulla testina se è ancora bagnata.

Sostituzione della testina

Testine danneggiate o setole usurate possono causare irritazioni della pelle. Pertanto, è necessario sostituire le testine ogni 3 mesi o anche prima, se le setole sono danneggiate o deformate. Le testine di ricambio sono disponibili sul nostro sito Web all'indirizzo www.shop.philips.com/service o presso il negozio in cui è stato effettuato l'acquisto del vostro apparecchio Philips VisaPure Men Essential. Se avete delle difficoltà a reperire le testine di ricambio, contattate il Centro Assistenza Clienti Philips nel vostro paese. Troverete i dettagli di contatto nell'opuscolo della garanzia internazionale. Oppure visitate il sito www.philips.com/support.

Altre testine

Per informazioni sugli altri tipi di testine disponibili per esigenze specifiche di cura della pelle, visitate il sito www.philips.com/malegrooming.

Riciclaggio

- Questo simbolo indica che il prodotto non può essere smaltito con i normali rifiuti domestici (2012/19/UE) (fig. 15).
- Questo simbolo indica che il prodotto contiene una batteria ricaricabile integrata conforme alla direttiva europea 2006/66/CE e che quindi non può essere smaltita con i normali rifiuti domestici (fig. 16). Vi consigliamo di portare il prodotto presso un punto di raccolta ufficiale o un centro assistenza Philips, dove un tecnico provvederà alla rimozione della batteria ricaricabile.
- Ci sono due situazioni in cui potete restituire gratuitamente il prodotto vecchio a un rivenditore:
 - 1 Quando acquistate un prodotto nuovo, potete restituire un prodotto simile al rivenditore.
 - 2 Se non acquistate un prodotto nuovo, potete restituire prodotti con dimensioni inferiori a 25 cm (lunghezza, altezza e larghezza) ai rivenditori con superficie dedicata alla vendita di prodotti elettrici ed elettronici superiore ai 400 m².

In tutti gli altri casi, attenetevi alle normative di raccolta differenziata dei prodotti elettrici, elettronici e delle batterie ricaricabili in vigore nel vostro paese: un corretto smaltimento consente di evitare conseguenze negative per l'ambiente e la salute.

Rimozione della batteria ricaricabile

- 1 Accendete l'apparecchio e lasciatelo in funzione finché la batteria non si esaurisce completamente e l'apparecchio si spegne.
- 2 Aprite il coperchio della presa e togliete la vite alla base dell'impugnatura.
- 3 Inserite un piccolo cacciavite a testa piatta tra la parte superiore e l'impugnatura e staccate la parte superiore dell'apparecchio. Rimuovete con cautela la parte superiore con lo scomparto batteria dall'alloggiamento.
- 4 Separate la batteria ricaricabile dallo scomparto.

Avvertenza: non tentate di sostituire la batteria ricaricabile.

Avvertenza: non ricollegate l'apparecchio alla presa di corrente dopo aver rimosso la batteria ricaricabile.

Risoluzione dei problemi

Questo capitolo riassume i problemi più comuni che potreste riscontrare con il dispositivo. Se non riuscite a risolvere il problema con le informazioni riportate di seguito, visitate il sito www.philips.com/support per un elenco di domande frequenti oppure contattate il Centro Assistenza Clienti del vostro paese.

| Problema | Soluzione |
|-----------------------------|--|
| L'apparecchio non funziona. | Assicuratevi che l'apparecchio sia scollegato dall'alimentazione quando lo utilizzate. Caricate l'apparecchio secondo le istruzioni indicate in questo manuale dell'utente. Controllate se si è verificato un blackout e se la presa di corrente a muro è funzionante. Assicuratevi di avere premuto il pulsante on/off correttamente. Quando l'apparecchio è collegato all'alimentazione, controllate se la spia di ricarica si accende. Se la spia non si accende o se l'apparecchio non funziona ancora, portatelo presso il vostro rivenditore Philips o un Centro Assistenza Philips autorizzato. |

L'apparecchio non si carica.

Assicuratevi che la presa a cui collegate l'apparecchio sia attiva. Se l'apparecchio viene collegato a una presa di corrente posta sul mobiletto del bagno, potrebbe essere necessario accendere la luce per attivare la presa. Se la spia sull'apparecchio non si accende o se l'apparecchio non si ricarica ancora, portatelo presso il vostro rivenditore Philips o un Centro Assistenza Philips autorizzato.

Non so se l'apparecchio è adatto alla mia pelle.

L'apparecchio è adatto a tutti i tipi di pelle. Non usate l'apparecchio su pelle screpolata o irritata, su ferite aperte o in presenza di condizioni dermatologiche quali acne grave, ustioni, infezioni e altro ancora. Non usate l'apparecchio se assumete farmaci steroidei.

Garanzia e assistenza

Per assistenza o informazioni, visitate il sito www.philips.com/support oppure leggete l'opuscolo della garanzia internazionale.