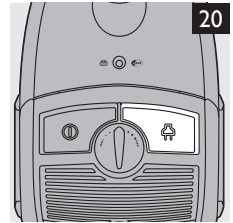
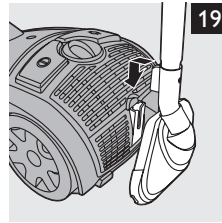
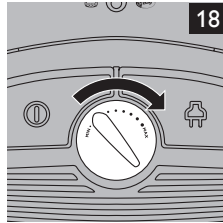
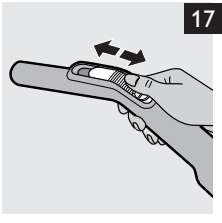
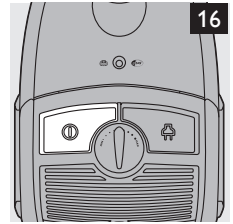
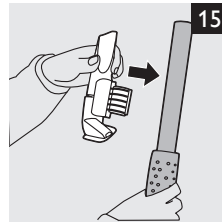
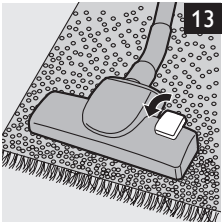
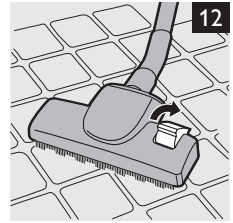
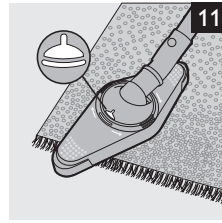
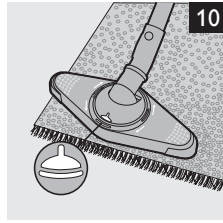
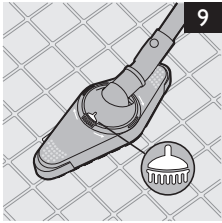
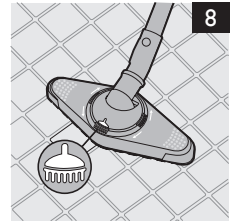
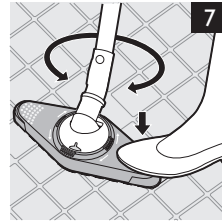
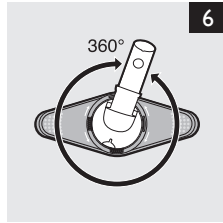
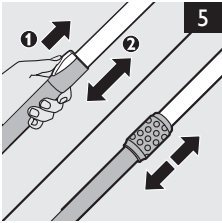
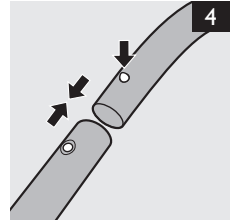
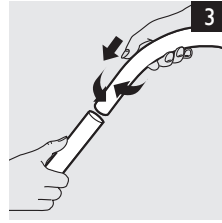
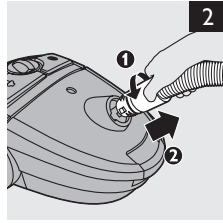
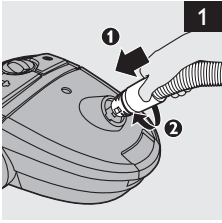


Register your product and get support at  
[www.philips.com/welcome](http://www.philips.com/welcome)

FC8619 - FC8600



**PHILIPS**



## Wichtig

Lesen Sie diese Bedienungsanleitung vor dem ersten Gebrauch des Geräts sorgfältig durch, und bewahren Sie sie für eine spätere Verwendung auf.

- Prüfen Sie, bevor Sie das Gerät in Betrieb nehmen, ob die Spannungsangabe auf dem Gerät mit der örtlichen Netzspannung übereinstimmt.
- Verwenden Sie das Gerät nicht, wenn der Netzstecker, das Netzkabel oder das Gerät selbst defekt oder beschädigt ist.
- Wenn das Netzkabel defekt oder beschädigt ist, darf es nur von einem Philips Service-Center oder einer von Philips autorisierten Werkstatt durch ein Original-Ersatzkabel ausgetauscht werden, um Gefährdungen zu vermeiden.
- Dieses Gerät ist für Benutzer (einschl. Kinder) mit eingeschränkten physischen, sensorischen oder psychischen Fähigkeiten bzw. ohne jegliche Erfahrung oder Vorwissen nur dann geeignet, wenn eine angemessene Aufsicht oder ausführliche Anleitung zur Benutzung des Geräts durch eine verantwortliche Person sichergestellt ist.
- Achten Sie darauf, dass Kinder nicht mit dem Gerät spielen.
- Saugen Sie mit diesem Gerät niemals Wasser, andere Flüssigkeiten oder leicht entzündbare Substanzen auf. Saugen Sie Asche erst auf, wenn sie völlig ausgekühlt ist.
- Richten Sie den Schlauch nicht auf Augen oder Ohren und stecken Sie den angeschlossenen Schlauch bei eingeschaltetem Gerät auch nicht in den Mund.
- Feiner Staub kann die Poren des Staubbeutels verstopfen und so den Luftdurchlass behindern. Deshalb zeigt die Staubfüllanzeige an, dass der Staubbeutel ausgewechselt werden muss, auch wenn er noch nicht voll ist (siehe Kapitel "Den Staubbeutel auswechseln").
- Betreiben Sie das Gerät keinesfalls ohne Motorschutzfilter; da dies den Motor beschädigen und die Lebensdauer des Geräts verkürzen kann.
- Verwenden Sie mit diesem Gerät ausschließlich Philips S-Bag™ Staubbeutel oder den mitgelieferten Mehrwegstaubbeutel (nur bestimmte Gerätetypen).

## Elektromagnetische Felder (EMF; Electro Magnetic Fields)

Dieses Philips Gerät erfüllt sämtliche Normen bezüglich elektromagnetischer Felder (EMF). Nach aktuellen wissenschaftlichen Erkenntnissen ist das Gerät sicher im Gebrauch, sofern es ordnungsgemäß und entsprechend den Anweisungen in dieser Bedienungsanleitung gehandhabt wird.

## Für den Gebrauch vorbereiten

### Schlauch

- 1** Schieben Sie den Schlauch zum Anschließen in das Gerät, und drehen Sie ihn im Uhrzeigersinn fest (Abb. 1).
- 2** Um den Schlauch abzunehmen, drehen Sie ihn entgegen dem Uhrzeigersinn und ziehen Sie ihn aus dem Gerät (Abb. 2).

### Schlauch

Je nach Gerätetyp gibt es zwei unterschiedliche Rohrverbindungen. Die Verbindungssysteme sind in den nachstehenden Abbildungen dargestellt.

### Konische Verbindung (nur bestimmte Gerätetypen)

- 1** Verbinden Sie die Rohrabschnitte miteinander und mit dem Handgriff des Schlauchs, indem Sie das schmalere Ende mit einer leichten Drehung in das weitere Ende einführen (Abb. 3).
- 2** Trennen Sie die Rohrabschnitte von einander und vom Handgriff des Schlauchs, indem Sie sie mit einer leichten Drehung abziehen.

### **Federtasten-Verbindung (nur bestimmte Gerätetypen)**

- 1** Um das Teleskoprohr mit dem Handgriff des Schlauchs zu verbinden, drücken Sie die Federtaste am Handgriff und stecken Sie den Griff in das Rohr. Lassen Sie die Federtaste in die Öffnung im Rohr einrasten (Sie hören ein Klicken) (Abb. 4).
- 2** Zum Lösen des Saugrohrs vom Handgriff des Schlauchs drücken Sie die Federtaste und ziehen Sie den Griff aus dem Rohr heraus.

Auch die Düsen werden in der gleichen Weise aufgesteckt und abgenommen.

---

### **Teleskoprohr (nur bestimmte Gerätetypen)**

- 1** Stellen Sie das Saugrohr auf die Länge ein, bei der Sie am bequemsten staubsaugen können (Abb. 5).

---

### **Reach-&-Clean-Düse (nur bestimmte Gerätetypen)**

- Mit der Reach-&-Clean-Düse können Sie harte und weiche Böden saugen. Die Düse lässt sich um 360 Grad drehen und in vier unterschiedlichen Stellungen fixieren, damit Sie schwer erreichbare Flächen mühelos saugen können. Bei längs gestellter Düse ist die Saugkraft an der Vorderseite der Düse am stärksten (Abb. 6).
- Um die Düse an den jeweiligen Bodenbelag anzupassen, stellen Sie Ihren Fuß auf einen der markierten Punkte und drehen Sie dann das Rohr, bis die Düse in der gewünschten Position steht (Abb. 7).

- 1** Wenn die Düse quer steht und der Bürstenstreifen hervorgetreten ist, können Sie große Flächen mit harten Bodenbelägen reinigen. Drehen Sie die Düse, bis der Bürstenstreifen aus der Düse ausgefahren wird und die Düse quer steht (Abb. 8).
- 2** Mit längs gestellter Düse und ausgefahrenem Bürstenstreifen können Sie kleinere Flächen mit harten Böden saugen. Drehen Sie das Rohr um 90 Grad gegen den Uhrzeigersinn, bis die Düse längs steht und der Bürstenstreifen aus der Düse ausgefahren ist (Abb. 9).
- 3** Mit quer gestellter Düse und versenktem Bürstenstreifen können Sie große Flächen mit Textilböden reinigen. Drehen Sie das Rohr wieder um 90 Grad gegen den Uhrzeigersinn, bis die Düse quer steht und der Bürstenstreifen im Düsengehäuse versenkt ist (Abb. 10).
- 4** Mit längs gestellter Düse und versenktem Bürstenstreifen können Sie kleine Flächen mit Textilböden reinigen. Drehen Sie das Saugrohr wieder um 90 Grad gegen den Uhrzeigersinn, bis die Düse längs steht und der Bürstenstreifen im Düsengehäuse versenkt ist (Abb. 11).

---

### **Universaldüse (nur bestimmte Gerätetypen)**

Mit der Universaldüse können Sie harte und weiche Böden saugen.

- 1** Zum Staubsaugen von Hartböden bedienen Sie mit dem Fuß den Schalter auf der Universaldüse. Dadurch tritt der Bürstenstreifen hervor (Abb. 12).
- 2** Mit einem weiteren Tritt auf den Schalter wird der Bürstenstreifen wieder versenkt. (Abb. 13)

---

### **Fugendüse, kleine Saugdüse und Bürstendüse (nur bestimmte Gerätetypen)**

- 1** Verbinden Sie die Fugendüse, die kleine Düse oder die Bürstendüse direkt mit dem Handgriff oder dem Saugrohr (Abb. 14).

---

### **Zubehörbrücke (nur bestimmte Gerätetypen)**

- Die Zubehörbrücke kann einfach an das Rohr geklemmt werden (Abb. 15).
- Die Fugendüse und die kleine Düse lassen sich in die Zubehörbrücke stecken.

## Das Gerät benutzen

- 1 Ziehen Sie das Netzkabel aus dem Gerät, und stecken Sie es in die Steckdose.
- 2 Schalten Sie das Gerät mit dem Fuß über den Ein-/Ausschalter oben am Staubsauger ein (Abb. 16).

Während des Staubsaugens können Sie die Saugleistung regulieren:

- Mit dem Schieber am Handgriff (nur bestimmte Gerätetypen); (Abb. 17)
- mit dem Regler an der Oberseite des Geräts (nur bestimmte Gerätetypen) (Abb. 18)
- Wenn Sie eine kleine Saugpause machen möchten, können Sie das Saugrohr ganz bequem parken, indem Sie die Leiste an der Saugdüse in den dafür vorgesehenen Schlitz stecken (Abb. 19).

## Aufbewahrung

- 1 Schalten Sie das Gerät aus und ziehen Sie den Netzstecker aus der Steckdose.
- 2 Wickeln Sie das Netzkabel auf, indem Sie auf die Kabelaufwicklungstaste drücken (Abb. 20).
- 3 Sie können das Gerät aufrecht stellen und die Saugdüse am Sauger fixieren, indem Sie die Leiste an der Düse in den dafür vorgesehenen Parkschlitz stecken (Abb. 21).

## Den Staubbeutel auswechseln

Ziehen Sie stets den Netzstecker aus der Steckdose, bevor Sie den Staubbeutel auswechseln.

- Wechseln Sie den Staubbeutel gegen einen neuen aus, sobald die Staubfüllanzeige dauerhaft ihre Farbe geändert hat, auch wenn die Düse nicht auf dem Fußboden steht (Abb. 22).
- Wenn Sie keinen Staubbeutel eingesetzt haben, können Sie den Deckel nicht schließen.

- 1 Öffnen Sie den Gerätedeckel, indem Sie ihn hochziehen (Abb. 23).
- 2 Nehmen Sie den Staubbeutelhalter mit dem Staubbeutel aus dem Gerät (Abb. 24).

Achten Sie darauf, dass Sie den Staubbeutel beim Herausnehmen gerade halten.

- 3 Ziehen Sie den vollen Staubbeutel an der Pappscheibe heraus (Abb. 25).  
Dabei wird der Staubbeutel automatisch verschlossen.
- 4 Schieben Sie die Pappscheibe des neuen Staubbeutels in den beiden Führungsrillen bis zum Anschlag in den Staubbeutelhalter. (Abb. 26)
- 5 Setzen Sie den Staubbeutelhalter wieder in den Staubsauger ein (Abb. 27).

## Reinigung und Wartung der Filter

Ziehen Sie stets den Netzstecker aus der Steckdose, bevor Sie die Filter auswechseln.

### Motorschutzfilter

Reinigen Sie den Motorschutzfilter jedes Mal, wenn Sie einen neuen Staubbeutel einsetzen.

- 1 Nehmen Sie den Staubbeutelhalter mit dem Staubbeutel aus dem Gerät (Abb. 24).
- 2 Nehmen Sie den Motorschutzfilter aus dem Gerät, und schütteln Sie ihn über einem Abfalleimer aus (Abb. 28).
- 3 Setzen Sie den Filter - mit der weißen Seite in Richtung Staubbeutelkammer - wieder in den Filterhalter. Drücken Sie den Filterhalter fest nach unten, bis er einwandfrei sitzt (Abb. 29).
- 4 Setzen Sie den Staubbeutelhalter mit dem Staubbeutel zurück in das Gerät (Abb. 27).

### **Super Clean-Luftfilter (nur bestimmte Gerätetypen)**

---

Der Super Clean-Luftfilter befindet sich am rückwärtigen Ende des Staubsaugers und filtert mithilfe seiner elektrostatisch geladenen Fasern einen hohen Anteil kleinster Partikel aus der Abluft. Tauschen Sie den Super Clean-Luftfilter alle 6 Monate gegen einen neuen aus.

- 1** Öffnen Sie das Filtergitter (Abb. 30).
- 2** Nehmen Sie den alten Filter heraus.
- 3** Setzen Sie den neuen Filter in das Gerät ein (Abb. 31).
- 4** Schließen Sie das Filtergitter, bis es mit einem Klicken einrastet (Abb. 32).

### **Super Clean Air HEPA-Filter (nur bestimmte Gerätetypen)**

---

Einige Geräte sind nicht mit dem Super-Clean-Air-Filter, sondern mit dem Super-Clean-Air-HEPA-Filter ausgestattet. Dieser Filter kann 99,5 % aller Staubteilchen bis zu einer Größe von 0,0003 mm aus der Abluft herausfiltern. Dies betrifft nicht nur normale Hausstaubpartikel, sondern auch gesundheitsschädigende mikroskopisch kleine Schädlinge wie Hausstaubmilben und deren Exkremente, die bekannte Auslöser für Atemwegsallergien sind.

- Tauschen Sie den Super-Clean-Air-HEPA-Filter alle 6 Monate gegen einen neuen aus.

- 1** Öffnen Sie das Filtergitter (Abb. 30).
- 2** Nehmen Sie den alten Filter heraus.
- 3** Setzen Sie den neuen Filter so in die Halterungen, dass das Philips-Logo auf dem Filter in der oberen linken Ecke erkennbar ist (Abb. 33).
- 4** Schließen Sie das Filtergitter, bis es mit einem Klicken einrastet (Abb. 32).

### **Zubehör bestellen**

Sollten Sie Schwierigkeiten bei der Beschaffung von Staubbeuteln, Filtern oder anderem Zubehör für diesen Staubsauger haben, wenden Sie sich bitte an das Philips Service-Center in Ihrem Land. Beachten Sie auch die Angaben in der internationalen Garantieschrift.

Staubbeutel nachbestellen

- Philips Classic S-Bag™-Staubbeutel aus Synthetikmaterial sind unter der Typennummer FC8021 erhältlich.
- Philips Clinic S-Bag™-Staubbeutel aus Synthetikmaterial für besonders gründliche Filterung sind unter der Typennummer FC8022 erhältlich.
- Philips Anti-Odour S-Bag™-Staubbeutel aus Synthetikmaterial gegen unangenehme Gerüche sind unter der Typennummer FC8023 erhältlich.

Filter nachbestellen

- Super Clean Air Filter sind unter der Typennummer FC8032 erhältlich.
- Super-Clean-Air-HEPA-Filter erhalten Sie unter der Typennummer FC8044.

### **Umweltschutz**

- Werfen Sie das Gerät am Ende der Lebensdauer nicht in den normalen Hausmüll. Bringen Sie es zum Recycling zu einer offiziellen Sammelstelle. Auf diese Weise helfen Sie, die Umwelt zu schonen (Abb. 34).

## Garantie und Kundendienst

Benötigen Sie weitere Informationen oder treten Probleme auf, wenden Sie sich bitte an Ihren Philips-Händler oder setzen Sie sich mit einem Philips Service-Center in Ihrem Land in Verbindung (Telefonnummer siehe Garantieschrift). Besuchen Sie auch die Philips Website ([www.philips.com](http://www.philips.com)). Sie können auch direkt die Service-Abteilung von Philips Domestic Appliances and Personal Care BV kontaktieren.

## Lösungsvorschläge

### **1 Die Saugleistung ist unzureichend.**

- Überprüfen Sie, ob der Staubbeutel voll ist.

Tauschen Sie den Staubbeutel ggf. aus.

- Überprüfen Sie die Filter:

Reinigen oder tauschen Sie sie ggf. aus.

- Überprüfen Sie, ob der Saugleistungsregler auf der höchsten Stufe steht.

- Überprüfen Sie, ob die Düse, das Saugrohr oder der Saugschlauch blockiert ist. (Abb. 35)

Um die Blockierung zu entfernen, nehmen Sie das blockierte Teil vom Gerät und schließen es wenn möglich umgekehrt an. Indem Sie den Staubsauger einschalten, wird die Luft in entgegengesetzter Richtung durch das blockierte Teil gepresst.

## Important

Avant d'utiliser l'appareil, lisez les instructions ci-dessous et conservez ce mode d'emploi pour un usage ultérieur.

- Avant de brancher l'appareil, vérifiez que la tension indiquée sur l'appareil correspond à la tension secteur locale.
- N'utilisez jamais l'appareil si la fiche, le cordon d'alimentation ou l'appareil lui-même est endommagé.
- Si le cordon d'alimentation est endommagé, il doit être remplacé par Philips ou un Centre Service Agréé afin d'éviter tout accident.
- Cet appareil n'est pas destiné à être utilisé par des personnes (notamment des enfants) dont les capacités physiques, sensorielles ou intellectuelles sont réduites, ou par des personnes manquant d'expérience ou de connaissances, à moins que celles-ci ne soient sous surveillance ou qu'elles aient reçu des instructions quant à l'utilisation de l'appareil par une personne responsable de leur sécurité.
- Veillez à ce que les enfants ne puissent pas jouer avec l'appareil.
- N'aspirez jamais d'eau, de liquides, de substances inflammables, ni de cendres encore chaudes.
- Ne dirigez pas le tuyau vers les yeux ou les oreilles et ne le placez pas dans votre bouche lorsque l'aspirateur est sous tension et que le tuyau y est raccordé.
- Lorsque vous aspirez de la poussière fine, les pores du sac peuvent se boucher et empêcher le passage de l'air: De ce fait, le voyant de sac plein s'allume, même s'il n'est pas plein (voir le chapitre « Remplacement du sac »).
- N'utilisez jamais l'appareil sans filtre de protection du moteur car vous risqueriez d'endommager le moteur et de réduire la durée de vie de l'appareil.
- Utilisez uniquement les sacs Philips Classic S-bag™ ou le sac réutilisable fourni (certains types uniquement).

## Champs électromagnétiques (CEM)

Cet appareil Philips est conforme à toutes les normes relatives aux champs électromagnétiques (CEM). Il répond aux règles de sécurité établies sur la base des connaissances scientifiques actuelles s'il est manipulé correctement et conformément aux instructions de ce mode d'emploi.

## Avant utilisation

### Tuyau

- 1** Pour fixer le tuyau, insérez-le dans l'appareil, puis tournez-le dans le sens des aiguilles d'une montre (fig. 1).
- 2** Pour détacher le tuyau, tournez-le dans le sens inverse des aiguilles d'une montre et retirez-le de l'appareil (fig. 2).

### Tube

Cet appareil est doté d'un des deux types de systèmes de couplage existants. Ceux-ci sont illustrés ci-dessous.

### Couplage conique (certains modèles uniquement)

- 1** Pour fixer les tubes ensemble et à la poignée, introduisez la section étroite dans la section plus large et tournez légèrement (fig. 3).
- 2** Pour retirer les tubes, tirez dessus en les tournant légèrement.



### Couplage à bouton (certains modèles uniquement)

- 1 Pour fixer le tube télescopique à la poignée du tuyau, appuyez sur le bouton de verrouillage de la poignée et insérez la poignée dans le tube. Enclenchez le bouton de verrouillage dans l'orifice du tube (clic) (fig. 4).
- 2 Pour détacher le tube de la poignée, appuyez sur le bouton de verrouillage et séparez les deux parties.

Procédez de la même façon pour fixer et détacher les embouts.

### Tube télescopique (certains modèles uniquement)

---

- 1 Réglez le tube à la longueur qui vous convient (fig. 5).

### Brosse Reach & Clean (uniquement certains modèles)

---

- La brosse Reach & Clean peut être utilisée sur les tapis ou sur les sols durs. La brosse peut être tournée de 360° et réglée sur 4 positions, permettant un nettoyage aisé des endroits difficiles à atteindre. Lorsque la brosse est positionnée dans le sens de la longueur, la puissance d'aspiration est concentrée dans la partie avant de la brosse (fig. 6).
  - Pour adapter la brosse au type de sol ou à la zone à nettoyer, mettez le pied sur la position indiquée et tournez le tube jusqu'à ce que la brosse soit dans la bonne position (fig. 7).
- 1 Lorsque la brosse est positionnée dans le sens de la largeur, vous pouvez nettoyer de larges zones sur sols durs. Tournez la brosse jusqu'à ce que la brosse soit sortie et qu'elle soit positionnée dans le sens de la largeur (fig. 8).
  - 2 Lorsque la brosse est positionnée dans le sens de la longueur, vous pouvez nettoyer des zones plus étroites sur sols durs. Tournez le tube de 90° dans le sens inverse des aiguilles d'une montre jusqu'à ce qu'elle soit positionnée dans le sens de la longueur, avec la brosse sortie (fig. 9).
  - 3 Lorsque la brosse est positionnée dans le sens de la largeur mais sans brosse, vous pouvez nettoyer de larges zones sur moquette. Tournez le tube de 90° dans le sens inverse des aiguilles d'une montre jusqu'à ce que la brosse soit escamotée (fig. 10).
  - 4 Lorsque la brosse est positionnée dans le sens de la longueur mais sans brosse, vous pouvez nettoyer des zones plus étroites sur moquette. Tournez le tube de 90° dans le sens inverse des aiguilles d'une montre jusqu'à ce qu'elle soit positionnée dans le sens de la longueur, avec la brosse escamotée (fig. 11).

### Embout convertible (certains modèles uniquement)

---

L'embout convertible vous permet de passer l'aspirateur sur des sols durs ou moquettes.

- 1 Faites sortir la brosse pour sols durs en actionnant du pied l'interrupteur à bascule situé sur l'embout convertible (fig. 12).
- 2 Entrez la brosse en actionnant de nouveau l'interrupteur à bascule. (fig. 13)

### Suceur plat, petit embout et petite brosse (uniquement certains modèles)

---

- 1 Fixez le suceur plat, le petit embout ou la petite brosse directement sur la poignée ou le tube (fig. 14).

### Clip pour accessoires (certains modèles uniquement)

---

- Le clip pour accessoires se fixe directement sur le tube (fig. 15).
- Le suceur plat et le petit embout peuvent se fixer sur le clip.

### Utilisation de l'appareil

- 1 Sortez le cordon d'alimentation de l'appareil et branchez-le sur une prise secteur.
- 2 Mettez l'appareil en marche en appuyant du pied sur le bouton marche/arrêt (fig. 16).  
Vous pouvez régler la puissance d'aspiration pendant l'utilisation de l'appareil à l'aide :
  - du bouton coulissant de la poignée (uniquement certains modèles) (fig. 17).
  - du bouton de l'appareil (uniquement certains modèles) (fig. 18).
  - Si vous souhaitez interrompre momentanément votre tâche, insérez la clavette de l'embout dans le logement du tube pour ranger ce dernier dans une position pratique (fig. 19).

### Rangement

- 1 Arrêtez l'appareil et retirez la fiche de la prise de courant.
- 2 Enroulez le cordon d'alimentation en appuyant sur le bouton d'enroulement (fig. 20).
- 3 Placez l'appareil en position verticale et fixez l'embout à l'appareil en insérant la clavette de l'embout dans la rainure (fig. 21).

### Remplacement du sac

Débranchez toujours l'appareil avant de remplacer le sac.

- Remplacez le sac dès que le voyant de sac plein a changé de couleur, et ce, même si l'embout n'est pas placé sur le sol (fig. 22).
- Vous ne pourrez pas fermer le couvercle sans avoir installé un sac dans l'appareil.

- 1 Ouvrez le couvercle en le soulevant (fig. 23).
- 2 Enlevez le support du sac de l'appareil (fig. 24).

Veillez à tenir le sac en position verticale lorsque vous l'enlevez de l'appareil.

- 3 Tirez sur la partie en carton du sac pour le retirer du support (fig. 25).  
 ▶ De cette manière, le sac se ferme automatiquement.
- 4 Faites glisser le plus loin possible la partie en carton du nouveau sac dans les rainures du support du sac. (fig. 26)
- 5 Réinsérez le support du sac dans l'aspirateur (fig. 27).

### Nettoyage et entretien des filtres

Débranchez toujours l'appareil avant de remplacer les filtres.

#### Filtre de protection du moteur

Nettoyez le filtre permanent de protection du moteur à chaque remplacement de sac.

- 1 Retirez le support avec le sac (fig. 24).
- 2 Sortez le porte-filtre de protection du moteur de l'appareil et nettoyez-le en le secouant au-dessus d'une poubelle pour en retirer la poussière (fig. 28).
- 3 Réintroduisez le filtre dans le support avec la partie blanche dirigée vers le compartiment du sac. Enfoncez fermement le support jusqu'au fond du compartiment (fig. 29).
- 4 Placez le support avec le sac dans l'appareil (fig. 27).

#### Filtre Super Clean Air (certains modèles uniquement)

Le filtre Super Clean Air situé à l'arrière de l'appareil permet de filtrer une grande partie des petites particules de l'air sortant grâce à ses fibres chargées électrostatiquement.

Il convient de remplacer le filtre Super Clean Air tous les six mois.

- 1** Ouvrez la grille du filtre (fig. 30).
- 2** Retirez le filtre usagé.
- 3** Insérez le nouveau filtre dans l'appareil (fig. 31).
- 4** Fermez la grille du filtre (clic) (fig. 32).

### **Filtre HEPA Super Clean Air (certains modèles uniquement)**

Outre le Filtre Super Clean Air, vous pouvez également utiliser un filtre HEPA Super Clean Air. Ce filtre permet de supprimer 99,5 % des particules de plus 0,0003 mm. Ces particules incluent la poussière domestique normale, mais également des parasites microscopiques tels que les acariens, ainsi que leurs excréments, causes connues d'allergies respiratoires.

- Il convient de remplacer le filtre HEPA Super Clean Air tous les six mois.

- 1** Ouvrez la grille du filtre (fig. 30).
- 2** Retirez le filtre usagé.
- 3** Fixez le nouveau filtre. Assurez-vous que le logo Philips du filtre est visible dans l'angle supérieur gauche (fig. 33).
- 4** Fermez la grille du filtre (clic) (fig. 32).

### **Commande d'accessoires**

Si vous rencontrez des problèmes pour vous procurer des sacs, des filtres ou d'autres accessoires, contactez le Service Consommateurs Philips de votre pays ou consultez le dépliant de garantie internationale.

Commande de sacs

- Les sacs synthétiques Philips Classic S-bag™ sont disponibles sous la référence FC8021.
- Les sacs synthétiques à haute filtration Philips Clinic S-bag™ sont disponibles sous la référence FC8022.
- Les sacs synthétiques Philips Anti-odour S-bag™ sont disponibles sous la référence FC8023.

Commande de filtres

- Les filtres Super Clean Air sont disponibles sous la référence FC8032.
- Les filtres HEPA Super Clean Air sont disponibles sous la référence FC8044.

### **Environnement**

- Lorsqu'il ne fonctionnera plus, ne jetez pas l'appareil avec les ordures ménagères mais déposez-le à un endroit assigné à cet effet, où il pourra être recyclé. Vous contribuerez ainsi à la protection de l'environnement (fig. 34).

### **Garantie et service**

Si vous souhaitez obtenir des informations supplémentaires ou si vous rencontrez un problème, visitez le site Web de Philips à l'adresse [www.philips.com](http://www.philips.com) ou contactez le Service Consommateurs Philips de votre pays (vous trouverez le numéro de téléphone correspondant sur le dépliant de garantie internationale). S'il n'existe pas de Service Consommateurs Philips dans votre pays, renseignez-vous auprès de votre revendeur local ou contactez le « Service Department of Philips Domestic Appliances and Personal Care BV ».

## Guide de dépannage

### **1** La puissance d'aspiration est insuffisante.

- Vérifiez si le sac est plein.

Si nécessaire, remplacez le sac.

- Vérifiez les filtres.

Si nécessaire, nettoyez ou remplacez-les.

- Vérifiez si le bouton de la puissance d'aspiration est sur la position maximale.

- Vérifiez si l'embout, le tube ou le tuyau est bouché. (fig. 35)

Le cas échéant, détachez l'élément bouché et raccordez-le (tant que possible) dans le sens inverse.

Allumez l'aspirateur pour forcer l'air à traverser l'élément bouché dans l'autre sens.

## Importante

Prima di utilizzare l'apparecchio, leggete attentamente le istruzioni e conservatele per eventuali riferimenti futuri.

- Prima di collegare l'apparecchio, verificate che la tensione riportata sulla spina corrisponda alla tensione disponibile.
- Non utilizzate l'apparecchio se la spina, il cavo o l'apparecchio stesso sono danneggiati.
- Nel caso in cui il cavo di alimentazione fosse danneggiato, dovrà essere sostituito presso i centri autorizzati Philips, i rivenditori specializzati oppure da personale opportunamente qualificato, per evitare situazioni pericolose.
- L'apparecchio non è destinato a persone (inclusi bambini) con capacità mentali, fisiche o sensoriali ridotte, fatti salvi i casi in cui tali persone abbiano ricevuto assistenza o formazione per l'uso dell'apparecchio da una persona responsabile della loro sicurezza.
- Adottate le dovute precauzioni per evitare che i bambini giochino con l'apparecchio.
- Non aspirare mai acqua o altre sostanze liquide. Non aspirare in nessun caso sostanze infiammabili e cenere se non completamente fredda.
- Non indirizzate la bocchetta verso gli occhi e le orecchie e non introducetela nella bocca quando l'aspirapolvere è acceso e la bocchetta è collegata all'aspirapolvere.
- Quando raccogliete polvere particolarmente sottile, i pori del sacchetto raccogli-polvere potrebbero ostruirsi, bloccando il passaggio dell'aria. In questo caso, lo speciale indicatore segnalerà che è necessario provvedere alla sostituzione del sacchetto, anche se non completamente pieno (vedere il capitolo "Sostituzione del sacchetto raccogli-polvere").
- Utilizzate l'apparecchio sempre in combinazione con il filtro di protezione del motore onde evitare di danneggiare il motore e compromettere il funzionamento dell'aspirapolvere.
- Utilizzate esclusivamente sacchetti Philips s-bag™ o il sacchetto riutilizzabile fornito (solo alcuni modelli).

## Campi elettromagnetici (EMF)

Questo apparecchio Philips è conforme a tutti gli standard relativi ai campi elettromagnetici (EMF). Se utilizzato in modo appropriato seguendo le istruzioni contenute nel presente manuale, l'apparecchio consente un utilizzo sicuro come confermato dai risultati scientifici attualmente disponibili.

## Predisposizione dell'apparecchio

### Tubo flessibile

- 1** Per collegare il tubo flessibile, inseritelo nell'apparecchio ruotandolo in senso orario (fig. 1).
- 2** Per scollegare il tubo flessibile, estraetelo dall'apparecchio ruotandolo in senso antiorario (fig. 2).

### Tubo

Sono previsti due sistemi di aggancio. L'apparecchio è fornito di uno di questi. I diversi sistemi di aggancio sono illustrati nelle figure seguenti.

### Accoppiamento conico (solo per alcuni modelli)

- 1** Per collegare i tubi l'uno con l'altro e quindi al manico del tubo flessibile, inserite la parte più stretta in quella più larga, con una leggera rotazione (fig. 3).
- 2** Per scollegare i tubi fra loro e dal manico del tubo flessibile, tirate ruotando leggermente.

### Aggancio del pulsante (solo per alcuni modelli)

- 1 Per inserire il tubo telescopico nel manico del tubo flessibile, premete il pulsante con la molla posto sul manico e inserite quest'ultimo nel tubo; quindi inserite il pulsante a molla nell'apertura del tubo facendolo scattare in posizione (fig. 4).
- 2 Per togliere il tubo dal manico del tubo flessibile, premete il pulsante con la molla ed estraete il manico dal tubo.

Utilizzate lo stesso metodo per collegare e scollegare le bocchette.

### Tubo telescopico (solo per alcuni modelli)

- 1 Regolate la lunghezza del tubo per la massima praticità di utilizzo (fig. 5).

### Spazzola Reach & Clean (solo per alcuni modelli)

- La spazzola Reach & Clean può essere usata sia sui tappeti che sui pavimenti duri. È possibile ruotare la spazzola di 360 gradi in quattro diverse posizioni, permettendovi di aspirare anche nei punti più difficili da raggiungere, in modo semplice e veloce. Quando la spazzola è posizionata verticalmente, il potere d'aspirazione è concentrato nella parte anteriore (fig. 6).
- Per regolare la spazzola in base al tipo di pavimento e alla superficie da pulire, mettetevi il piede su uno dei punti indicati e ruotate il tubo fino a quando la bocchetta non è nella posizione desiderata (fig. 7).

- 1 Con la bocchetta in posizione aperta nel senso della larghezza e con le setole della spazzola in fuori, potrete pulire ampie zone di pavimenti duri. Ruotate la bocchetta fino a quando le setole fuoriescono dall'alloggiamento della bocchetta e quest'ultima è posizionata nel senso della larghezza (fig. 8).
- 2 Con la spazzola posizionata nel senso della lunghezza e con le setole in fuori, potrete pulire piccole superfici di pavimenti duri. Ruotate il tubo di 90 gradi in senso antiorario fino a posizionare la spazzola nel senso della lunghezza, con le setole fuori dall'alloggiamento (fig. 9).
- 3 Con la spazzola posizionata nel senso della larghezza e le setole rientrate, potrete pulire ampie zone di pavimenti morbidi. Ruotate nuovamente il tubo di 90 gradi in senso antiorario fino a posizionare la spazzola nel senso della larghezza, facendo rientrare le setole nell'alloggiamento della spazzola (fig. 10).
- 4 Con la spazzola posizionata nel senso della lunghezza e le setole rientrate, potrete pulire piccole zone di pavimenti morbidi. Ruotate nuovamente il tubo di 90 gradi in senso antiorario fino a posizionare la spazzola nel senso della lunghezza, con le setole ancora rientrate (fig. 11).

### Spazzola convertibile (solo per alcuni modelli)

La spazzola convertibile può essere utilizzata sia per i tappeti che per i pavimenti duri.

- 1 Premete con il piede l'interruttore oscillante posto in cima alla bocchetta per estrarre le setole dall'alloggiamento. Contemporaneamente, la ruota verrà alzata per evitare di graffiare la superficie sottostante e per migliorare la manovrabilità dell'apparecchio (fig. 12).
- 2 Premete nuovamente l'interruttore oscillante per far rientrare le setole nell'alloggiamento. (fig. 13)

### Bocchetta a lancia, bocchetta piccola e spazzolina (solo per alcuni modelli)

- 1 Inserite la bocchetta a lancia, la bocchetta piccola o la spazzolina direttamente nel manico o nel tubo (fig. 14).

### Accessorio clip (solo alcuni modelli)

- L'accessorio clip può essere agganciato semplicemente sul tubo (fig. 15).
- La bocchetta a lancia e quella piccola possono essere agganciate sulla clip.

## Modalità d'uso dell'apparecchio

- 1 Estraiete il cavo di alimentazione dall'apparecchio e inserite la spina nella presa di corrente.
- 2 Accendete l'apparecchio premendo con il piede il pulsante on/off posto sulla parte superiore dell'apparecchio (fig. 16).

Durante l'aspirazione, potete regolare la potenza di aspirazione usando:

- il cursore sul manico (solo alcuni modelli); (fig. 17)
- la manopola posta nella parte superiore dell'apparecchio (solo alcuni modelli) (fig. 18).
- Se volete interrompere l'aspirazione per un attimo, potete riporre il tubo in una comoda posizione inserendo la sporgenza della bocchetta nell'apposita fessura di parcheggio (fig. 19).

## Come riporre l'apparecchio

- 1 Spegnete l'apparecchio e togliete la spina dalla presa di corrente.
- 2 Avvolgete il cavo di alimentazione premendo il tasto di riavvolgimento cavi (fig. 20).
- 3 Potete riporre l'aspirapolvere in posizione verticale e attaccare la bocchetta all'apparecchio inserendo la sporgenza nell'apposita fessura (fig. 21).

## Sostituzione del sacchetto raccogli polvere

Togliete sempre la spina dalla presa prima di sostituire il sacchetto raccogli polvere.

- Sostituite il sacchetto raccogli polvere non appena l'indicatore di sacchetto pieno cambia colore, anche quando la bocchetta non è posizionata sul pavimento (fig. 22).
- Il coperchio non potrà essere chiuso se non è stato inserito il sacchetto raccogli polvere.

- 1 Aprite il coperchio sollevandolo verso l'alto (fig. 23).
- 2 Estraiete il porta-sacchetto dall'apparecchio (fig. 24).

Quando lo estraete il sacchetto raccogli polvere dall'apparecchio, assicuratevi di tenerlo verso l'alto.

- 3 Estraiete il sacchetto raccogli polvere pieno dal porta-sacchetto tirando la linguetta di cartone (fig. 25).
  - In questo modo, il sacchetto raccogli polvere verrà automaticamente sigillato.
- 4 Infilate la linguetta di cartone del nuovo sacchetto raccogli polvere nelle due scanalature del porta-sacchetto, spingendo bene in fondo. (fig. 26)
- 5 Rimettete il porta-sacchetto nell'aspirapolvere (fig. 27).

## Pulizia e manutenzione dei filtri

Togliete sempre la spina dalla presa prima di sostituire i filtri.

### Filtro di protezione del motore

Pulite il filtro protezione motore permanente ogni volta che sostituite il sacchetto raccogli polvere.

- 1 Togliete il porta-sacchetto con il sacchetto (fig. 24).
- 2 Togliete il supporto filtro protezione motore e scuotetelo tenendolo sopra un cestino della spazzatura (fig. 28).
- 3 Rimettete il filtro nel supporto filtro con il lato bianco rivolto verso l'alloggiamento del sacchetto. Premete fino in fondo il supporto filtro, assicurandovi che sia inserito correttamente (fig. 29).
- 4 Rimettete a posto il porta-sacchetto e il sacchetto (fig. 27).

### Filtro Super Clean Air (solo alcuni modelli)

Il Filtro Super Clean Air posto nella parte posteriore dell'apparecchio, utilizzando le fibre caricate elettrostaticamente, è in grado di filtrare la maggior parte delle particelle provenienti dal tubo di scarico.

Sostituite il Filtro Super Clean Air ogni sei mesi.

- 1** Aprite la griglia del filtro (fig. 30).
- 2** Rimuovete il filtro usurato.
- 3** Inserite il nuovo filtro (fig. 31).
- 4** Chiudete la griglia del filtro facendola scattare in posizione (fig. 32).

### Filtro Super Clean Air HEPA (solo alcuni modelli)

Al posto del Filtro Super Clean Air, alcuni modelli sono provvisti dello speciale Filtro Super Clean Air HEPA. Questo filtro è in grado di eliminare dall'aria in uscita il 99,5% delle particelle di dimensioni fino a 0,0003 mm. Queste particelle non includono solo la normale polvere domestica ma anche i microscopici parassiti come gli acari della polvere e i loro escrementi, responsabili di molte allergie respiratorie.

- Sostituite il Filtro Aria Super Clean HEPA ogni sei mesi.

- 1** Aprite la griglia del filtro (fig. 30).
- 2** Rimuovete il filtro usurato.
- 3** Mettete il nuovo filtro nelle staffe. Controllate che il logo Philips sia visibile nell'angolo in alto a sinistra (fig. 33).
- 4** Chiudete la griglia del filtro facendola scattare in posizione (fig. 32).

### Ordinazione degli accessori

Nel caso abbiate difficoltà a reperire i sacchetti, i filtri o gli altri accessori, vi consigliamo di contattare il Centro Assistenza Clienti Philips locale o di consultare l'opuscolo della garanzia internazionale.

Ordinazione dei sacchetti raccogli-polvere

- Il codice dei sacchetti sintetici Philips Classic s-bag™ è FC8021.
- Il codice dei sacchetti sintetici ad elevato filtraggio Philips Clinic s-bag™ è FC8022.
- Il codice dei sacchetti sintetici anti-odore Philips Anti-odour s-bag™ è FC8023.

Ordinazione dei filtri

- Il codice dei filtri aria Super Clean è FC8032.
- Il codice dei filtri aria HEPA Super Clean è FC8044.

### Tutela dell'ambiente

- Per contribuire alla tutela dell'ambiente, non smaltite l'apparecchio tra i rifiuti domestici ma consegnatelo a un centro di raccolta ufficiale (fig. 34).

### Garanzia e assistenza

Per ulteriori informazioni o eventuali problemi visitate il sito di Philips all'indirizzo [www.philips.com](http://www.philips.com) o contattate il Centro Assistenza Clienti Philips locale (il numero di telefono è riportato nell'opuscolo della garanzia). Qualora non fosse disponibile un Centro Assistenza Clienti locale, rivolgetevi al rivenditore autorizzato Philips oppure contattate il Reparto assistenza Philips Domestic Appliances & Personal Care BV.



## Localizzazione guasti

### **1** La potenza di aspirazione è insufficiente.

- Controllate che il sacchetto per la polvere non sia pieno.

Se necessario sostituite il sacchetto per la polvere.

- Controllate i filtri.

Se necessario, puliteli o sostituiteli.

- Controllate che la manopola della potenza di aspirazione sia posizionata sulla potenza massima.

- Controllate che la bocchetta, il tubo o il tubo flessibile non siano ostruiti. (fig. 35)

Per rimuovere le eventuali ostruzioni, smontate l'accessorio bloccato e rimontatelo (per quanto possibile) al contrario. Accendete quindi l'aspirapolvere e fate passare un getto d'aria attraverso l'accessorio ostruito, procedendo nella direzione opposta.

