



X1

Erste Schritte

XPERIA™ X1 in der Übersicht



- 1 Ein-Taste
- 2 3,5-mm-Headsetanschluss
- 3 Anschluss für USB-Kabel
- 4 Tastatur
- 5 Optischer Joystick/EINGABE
- 6 Auswahlstasten
- 7 Anruftaste
- 8 XPERIA™ X1-Paneltaste
- 9 Objektiv der vorderen Kamera/Videoanrufkamera
- 10 Hörmuschel
- 11 Lichtsensor
- 12 Bildschirm
- 13 Auflegen-Taste
- 14 OK-Taste
- 15 Lautstärketaste
- 16 Kameraleuchte
- 17 Auslöser
- 18 Trageschlaufenbefestigung
- 19 Stift
- 20 Objektiv
- 21 Lautsprecher

www.sonyericsson.com

Sony Ericsson

Sony Ericsson Mobile Communications AB
SE-221 88 Lund, Sweden

1212-8442.2
Printed in XXX

Symbole

- Tipp
- Hinweis
- Tippen Sie auf Objekte oder benutzen Sie die Navigationstaste bzw. den Joystick, um zu blättern und auszuwählen

Weitere Informationen

- **So nutzen Sie die Hilfefunktion im Telefon:**
Tippen Sie auf > **Hilfe**.
- **So nutzen Sie die Funktion „Erste Schritte“:**
Tippen Sie auf > **Programme** > **Erste Schritte**.

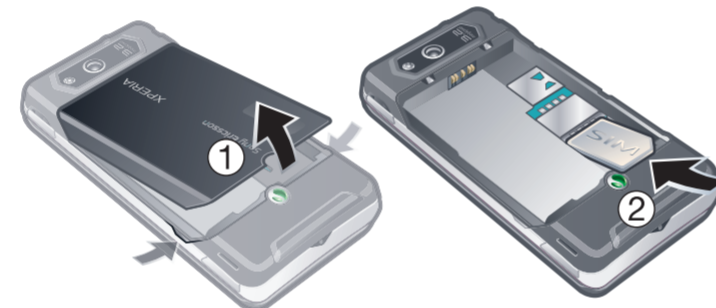
Online-Bedienungsanleitung

Sie können auf eine aktuelle Version der Bedienungsanleitung mit schrittweisen Anleitungen zugreifen, mit dem Computer unter www.sonyericsson.com/x1support und mit dem Telefon unter m.sonyericsson.com/x1support.

Zusammenbau

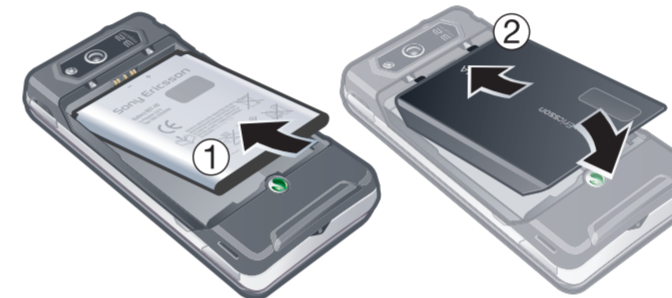
Bevor Sie das Telefon benutzen können, müssen Sie den Akku einlegen. Außerdem ist es sinnvoll, die SIM-Karte und eine Speicherkarte einzulegen.

So legen Sie die SIM-Karte ein:



- 1 Nehmen Sie die Akkufachabdeckung ab.
- 2 Schieben Sie die SIM-Karte mit den goldfarbenen Kontakten nach unten in die Halterung.

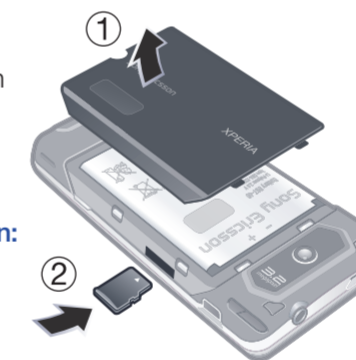
So setzen Sie den Akku ein:



- 1 Setzen Sie den Akku mit dem Etikett nach oben und aufeinander ausgerichteten Anschlusskontakten ein.
- 2 Schieben Sie die Akkufachabdeckung zu.

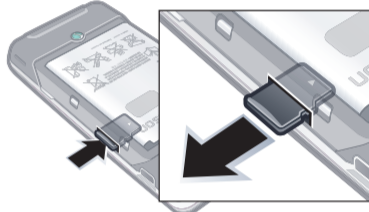
So legen Sie eine Speicherkarte ein:

- 1 Nehmen Sie die Akkufachabdeckung ab.
- 2 Legen Sie die Speicherkarte mit den goldfarbenen Kontakten nach unten ein.



So entnehmen Sie eine Speicherkarte:

- 1 Nehmen Sie die Akkufachabdeckung ab.
- 2 Drücken Sie auf die Kante der Speicherkarte, um sie zu lösen. Entnehmen Sie die Speicherkarte dann.



Laden des Akkus

Der Telefonakku ist beim Kauf teilweise geladen. Es gibt zwei Methoden zum Laden des Telefons.

- **So laden Sie mit dem Netzteil:**
Verbinden Sie das Telefon über das mitgelieferte USB-Kabel und das Netzteil mit dem Stromnetz.
- **So laden Sie mittels Computer:**
Verbinden Sie das Telefon über das mitgelieferte USB-Kabel mit einem USB-Anschluss des Computers.



Ein- und Ausschalten

So schalten Sie das Telefon ein:

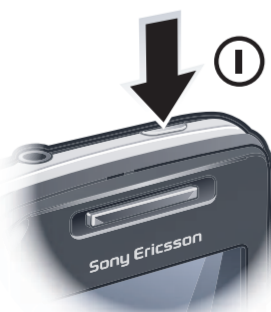
- 1 Drücken und halten Sie die Ein-Taste, bis das Telefon sich einschaltet.
- 2 Beim ersten Einschalten wird ein Schnellstartassistent aufgerufen, der Sie beim Konfigurieren der Einstellungen unterstützt.
- 3 Wenn beim ersten Einschalten eine USIM/SIM-Karte eingelegt ist, können Sie außerdem das Modul zur **Verbindungs-Setup** nutzen, um die Einstellungen für den Zugriff auf das mobile Internet und die Nachrichtenfunktionen automatisch konfigurieren zu lassen.

So schalten Sie das Telefon aus:

- 1 Drücken und halten Sie die Ein-Taste, bis eine Meldung angezeigt wird.
- 2 Tippen Sie auf **Ja**, um das Gerät auszuschalten.

So schalten Sie den Standbymodus ein oder aus:

- Drücken Sie die Ein-Taste, um den Bildschirm zeitweilig auszuschalten und den Standbymodus des Telefons zu aktivieren.
- Drücken Sie die Ein-Taste, um das Telefon wieder zu aktivieren. Das Telefon wird außerdem durch das Öffnen der Tastatur sowie beim Empfangen eines Anrufs oder einer Nachricht aktiviert.



Synchronisieren des Telefons mit einem Computer

Sie können die folgenden Daten synchronisieren:

- Microsoft® Outlook®-Daten wie E-Mails, Kontakte, Kalender, Aufgaben und Notizen
- **Media**, wie Fotos, Videos und Musik
- **Favoriten**, also Webseitenlesezeichen
- Dateien, z. B. Dokumente

Einrichten der Synchronisierung

- Wenn der Computer mit Windows XP® oder einem kompatiblen Windows-Betriebssystem ausgestattet ist, müssen Sie Microsoft ActiveSync® 4.5 oder eine neuere Version verwenden. Die Anwendung Microsoft ActiveSync® finden Sie auf der mit dem Telefon gelieferten CD.
- Wenn der Computer mit Windows Vista® ausgestattet ist, müssen Sie die Anwendung Windows Mobile®-Gerätecenter verwenden, eine Komponente von Windows Vista.

So richten Sie die Synchronisierung unter Windows XP ein:

- 1 Installieren Sie Microsoft ActiveSync® von der CD im Computer.
- 2 Verbinden Sie das Telefon über das mitgelieferte USB-Kabel mit dem Computer. Der Setup-Assistent für die Synchronisierung wird automatisch gestartet und unterstützt Sie beim Erstellen der Synchronisierungspartnerschaft.
- 3 Klicken Sie am Computer auf **Weiter**.
- 4 Deaktivieren Sie das Kontrollkästchen **Direkt mit einem Microsoft Exchange-Server synchronisieren** und klicken Sie auf **Weiter**, um das Telefon mit dem Computer zu synchronisieren.
- 5 Wählen Sie die zu synchronisierenden Datenarten und klicken Sie auf **Weiter**.
- 6 Klicken Sie auf **Fertig stellen**.

So richten Sie die Synchronisierung unter Windows Vista ein:

- 1 Verbinden Sie das Telefon über das mitgelieferte USB-Kabel mit dem Computer.
- 2 Windows Mobile®-Gerätecenter wird automatisch gestartet. Klicken Sie auf **Gerät einrichten**.
- 3 Wählen Sie die zu synchronisierenden Daten.
- 4 Geben Sie einen Namen für das Telefon ein und klicken Sie auf **Setup**.

Starten der Synchronisierung

So starten Sie die Synchronisierung am Computer in ActiveSync®:

- 1 Verbinden Sie das Telefon über das mitgelieferte USB-Kabel mit dem Computer.
- 2 ActiveSync® wird automatisch aufgerufen und die Synchronisierung wird gestartet.

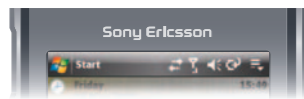
So starten Sie die Synchronisierung mit dem Telefon:

- 1 Verbinden Sie das Telefon über das mitgelieferte USB-Kabel mit dem Computer.
- 2 **Telefon:** Tippen Sie auf > **Programme** > **ActiveSync**.
- 3 **Telefon:** Tippen Sie auf **Synchronisieren**.

So starten Sie Windows Mobile®-Gerätecenter am Computer:

- 1 Verbinden Sie das Telefon über das mitgelieferte USB-Kabel mit dem Computer.
- 2 **Computer:** Klicken Sie auf **Start** > **Alle Programme** > **Windows Mobile-Gerätecenter**.
- 3 **Computer:** Klicken Sie unten links im Windows Mobile-Gerätecenter-Fenster auf .

Statussymbole



GPRS verfügbar	Feldstärke
HSDPA verfügbar	Kein Signal
3G/UMTS verfügbar	Telefon ausgeschaltet
GPRS wird genutzt	Aktiver Anruf
HSDPA wird genutzt	Gehaltener Anruf
3G/UMTS wird genutzt	Sound ein
Verbindung aktiv	Sound aus
Roaming	Akku wird geladen
Verpasster Anruf	Akku voll
Neue MMS empfangen	Akku vollständig entleert
Neue SMS. SMS-	Bluetooth-Stereoheadset erkannt
Benachrichtigung zu einer Sprachnachricht	
Mehrere Benachrichtigungen.	
Tippen Sie auf das Symbol, um alle Benachrichtigungen anzuzeigen	Synchronisierung erfolgt

Schützen des Telefons

Sie können das Telefon vor unberechtigter und versehentlicher Benutzung schützen, indem Sie Sperren aktivieren.

So aktivieren Sie die SIM-Kartensperre:

- 1 Tippen Sie auf > **Einstellungen** > Registerkarte **Privat** > **Telefon** > Registerkarte **Sicherheit**.
- 2 Aktivieren Sie das Kontrollkästchen **PIN zum Benutzen des Telefons erf.**
- 3 Tippen Sie auf **OK**.

! Die PIN erhalten Sie vom Netzbetreiber.

So aktivieren Sie die Telefonsperre:

- 1 Tippen Sie auf > **Einstellungen** > Registerkarte **Privat** > **Sperren**.
- 2 Aktivieren Sie das Kontrollkästchen **Erforderlich, wenn Gerät nicht verwendet seit** und tippen Sie auf eine Zeit.
- 3 Wählen Sie **Kennworttyp**, bestätigen Sie das Kennwort und tippen Sie auf **OK**.

So verwenden Sie die Tastensperre:

- Drücken Sie die Ein-Taste, um den Bildschirm zeitweilig auszuschalten und den Standbymodus des Telefons zu aktivieren.
- Drücken Sie die Ein-Taste, um das Telefon wieder zu aktivieren. Das Telefon wird außerdem durch das Öffnen der Tastatur sowie beim Empfangen eines Anrufs oder einer Nachricht aktiviert.

! Alternativ können Sie die Tasten sperren, indem Sie drücken und halten. Tippen Sie auf „Entsperren“, um die Tasten zu entsperren.

IMEI-Nummer

Bewahren Sie Ihre IMEI-Nummer (International Mobile Equipment Identity) sicher auf, um sie bei einem Diebstahl des Telefons zur Hand haben.

So zeigen Sie die IMEI-Nummer an:

- 1 Drücken Sie .
- 2 Tippen Sie auf # 0 + 6 6 9 6 6 #.

Panels

XPERIA™ X1-Panels sind aktive Desktops, mit denen Sie auf Funktionen und Daten zugreifen können. Sie können zwischen bis zu neun Panels umschalten. Weitere Panels stehen zum Herunterladen mit dem Telefon unter www.sonyericsson.com/fun zur Verfügung.

Verwalten der Panels

Die anzuzeigenden Panels können Sie in der Panelansicht auswählen. Sie können zu den Panels blättern oder auf Panels tippen – mit einem Finger oder dem Stift.

So öffnen Sie die Panelansicht:

- Drücken Sie . Die Panels werden in der Panelansicht angezeigt.

So wählen Sie ein Panel:

- Tippen Sie auf das gewünschte Panel.

So wechseln Sie zwischen Panels und Anwendungen:

- Drücken Sie in einem Panel bzw. einer Anwendung , um die Panelansicht aufzurufen.
- Drücken Sie in der Panelansicht , um zum zuletzt verwendeten Panel zurückzukehren.
- Drücken Sie in einer über das Menü **Start** gestarteten Anwendung , um zum zuletzt verwendeten Panel zurückzukehren.

So fügen Sie ein Panel hinzu:

- 1 Tippen Sie in der Panelansicht auf .
- 2 Tippen Sie an einer freien Position auf .
- 3 Tippen Sie in der Liste auf das gewünschte Panel.
- 4 Tippen Sie auf **Auswählen**.
- 5 Tippen Sie auf .
- 6 Tippen Sie auf , um zur Panelansicht zurückzukehren.

So tauschen Sie ein Panel aus:

- 1 Tippen Sie in der Panelansicht auf .
- 2 Tippen Sie für das zu ersetzende Panel auf .
- 3 Tippen Sie für das gewählte Panel auf .
- 4 Tippen Sie in der Liste auf das gewünschte Panel.
- 5 Tippen Sie auf **Auswählen**.
- 6 Tippen Sie auf .
- 7 Tippen Sie auf , um zur Panelansicht zurückzukehren.

Anrufe tätigen

So tätigen Sie einen Sprachanruf:

- 1 Drücken Sie .
- 2 Tippen Sie auf .
- 3 Führen Sie einen Bildlauf zu einem Kontakt durch und drücken Sie .
- 4 Drücken Sie , um den Anruf zu beenden.

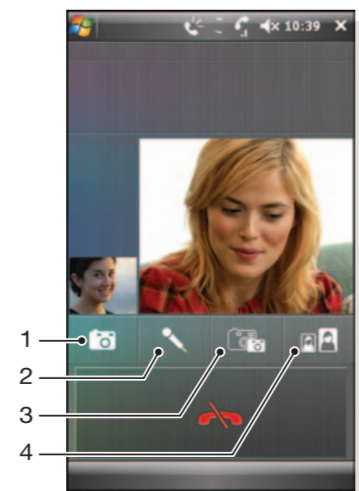
! Decken Sie den Lautsprecher beim Telefonieren nicht mit der Hand ab.



- 1 Tippen Sie, um eine mit den Telefontasten eingegebene Rufnummer zu wählen oder einen hervorgehobenen Kontakt anzurufen.
- 2 Anrufliste
- 3 Kontakte
- 4 Kurzwahl

So tätigen Sie einen Videoanruf:

- 1 Drücken Sie .
- 2 Tippen Sie auf „Kontakte“.
- 3 Blättern Sie zu einem Kontakt und tippen Sie auf **Menü** > **Videoanruf**.
- 4 Drücken Sie , um den Anruf zu beenden.



- 1 Kamera ein/aus
- 2 Mikrofon ein/aus
- 3 Vordere Kamera (Videokamera)/Hauptkamera
- 4 Wählen Sie die Darstellungsweise für sich und den Gesprächspartner.

Navigieren

Folgendermaßen können Sie auf dem Bildschirm navigieren:

- Bedienen Sie den Touchscreen mit dem Stift oder einem Finger
- Navigationstaste
- Optischer Joystick

Verwenden des Touchscreen

So verwenden Sie den Touchscreen:

- Tippen Sie auf ein Element, um es z. B. zu hervorzuheben oder zu öffnen.
- Tippen Sie auf eine Datei oder einen Ordner und halten Sie die Position, um das Element z. B. zu kopieren, umzubenennen oder zu versenden.
- Ziehen Sie nach oben oder unten, um einen Bildlauf durchzuführen. Auf einigen Seiten ist dies auch seitwärts möglich.
- Tippen Sie auf den Bildschirm, um den Bildlauf zu beenden.
- Tippen Sie auf den Bildschirm, halten Sie die Position und ziehen Sie dann den Finger, um die Seite zu schwenken.
- Ziehen Sie den Finger auf einen Seitenrand und halten Sie ihn da, um fortlaufend zu schwenken. Heben Sie den Finger ab, um das Schwenken zu beenden.



Personalisieren

So aktivieren Sie ein Design für das Panel „Sony Ericsson“:

- Tippen Sie im Panel „Sony Ericsson“ auf **Optionen** und dann in der Liste **Farbe** auf ein Design.

So aktivieren Sie ein Design für den Bildschirm „Heute“:

- Tippen Sie auf > **Einstellungen** > Registerkarte **Privat** > **Heute**.

So stellen Sie Uhrzeit und Datum ein:

- Tippen Sie auf > **Einstellungen** > Registerkarte **System** > **Uhrzeit & Wecker** > Registerkarte **Uhrzeit**.

So schalten Sie den Flight Mode ein oder aus:

- Tippen Sie im Panel „Sony Ericsson“ auf oder .

Leuchtsignale

Sie können vier LEDs für Benachrichtigungen konfigurieren.

So stellen Sie Leuchtsignale ein:

- Tippen Sie auf > **Einstellungen** > Registerkarte **System** > **Leuchtsignale**.



Verwenden der Navigationstaste

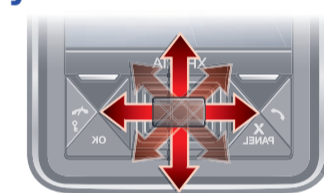
So verwenden Sie die Navigationstaste:

- Drücken Sie die Navigationstaste links, rechts, oben oder unten, um auf dem Bildschirm zu navigieren. Drücken Sie die Navigationstaste, um ein Element auszuwählen.



Verwenden des optischen Joysticks

Sie können die Hervorhebung in jede Richtung verschieben, indem Sie mit einem Finger über die Navigationstaste streichen. In Internet Explorer sowie bei Verwendung von Nachrichtenfunktionen und Kontakten können Sie stattdessen mit dem optischen Joystick navigieren.



So schalten Sie den optischen Joystick ein oder aus:

- 1 Tippen Sie auf > **Einstellungen** > Registerkarte **System** > **Optischer Joystick**.
 - 2 Aktivieren oder deaktivieren Sie das Kontrollkästchen **Optischen Joystick aktivieren**.
- So nutzen Sie die Bildlauf- anstelle der Hervorhebungsfunktion:**
- 1 Tippen Sie auf > **Einstellungen** > Registerkarte **System** > **Optischer Joystick**.
 - 2 Aktivieren Sie das Kontrollkästchen **Bildlauffunktion in Internet Explorer, Messaging und Kontakte aktivieren**.

Eingabe von Daten

Text und Zeichen können mit folgenden Methoden eingegeben werden:

- Tastatur
- Bildschirmtastatur
- Handschrifterkennungsfunktionen wie **Strichzugerkenner**, **Buchstabenerkennung** und **Transcriber**.

Verwenden der Tastatur

- Drücken Sie die Tasten, um Kleinbuchstaben einzugeben.
- Drücken Sie und dann die gewünschte Buchstabentaste, um einen einzelnen Großbuchstaben einzugeben.
- Drücken Sie zweimal, um nur Großbuchstaben einzugeben. Drücken Sie erneut, um wieder zur Eingabe von Kleinbuchstaben zu wechseln.
- Drücken Sie zunächst eine Buchstabentaste und dann , bis das gewünschte Zeichen angezeigt wird, wenn Sie Zeichen mit Akzent eingeben wollen.
- Drücken Sie und dann die gewünschte Taste, um eine Zahl oder ein Symbol (auf einigen Tasten oben rechts in blauer Schrift angezeigt) einzugeben.
- Drücken Sie zweimal, um nur Ziffern oder Symbole einzugeben.
- Drücken Sie **Sym**, um das Symbolauswahlfeld zu öffnen.
- Drücken Sie **OK**, um Eingaben zu bestätigen oder das aktive Programm zu beenden.

Verwenden der Bildschirmtastatur

- Tippen Sie in einem Programm unten auf dem Bildschirm auf . Wird ein anderes Eingabesymbol angezeigt, tippen Sie auf das Symbol, dann rechts vom Symbol auf und schließlich auf **Tastatur**.
- Geben Sie Text und Zahlen ein, indem Sie auf die Bildschirmtastatur tippen.
- Tippen Sie auf , um die Bildschirmtastatur auszublenden.

Handschrifterkennungsfunktionen

- Tippen Sie in einem Programm unten auf dem Bildschirm auf ein Eingabesymbol, dann auf und schließlich auf eine Methode.
- Tippen Sie auf das Fragezeichen neben dem Schreibbereich, um auf Hilfe zu Funktionen wie **Strichzugerkenner**, **Buchstabenerkennung** oder **Transcriber** zuzugreifen.

Weitere Informationen zum Telefon finden Sie in der XPERIA™ X1-Bedienungsanleitung, auf die Sie mit dem Telefon unter m.sonyericsson.com/x1support zugreifen können.

Urheberrechts- und Markenvermerke siehe XPERIA™ X1 Kurzanleitung Internetzugriff und Messaging.