

Barbecue Party

Tisch-/Gartengrill

Bedienungsanleitung; Seite 1

Grill de table et de jardin

Mode d'emploi; page 13

Grill da tavola e da giardino

Istruzioni per l'uso; pagina 25



Gratulation!

Mit diesem Tisch-/Gartengrill haben Sie ein Qualitätsprodukt erworben, welches mit grösster Sorgfalt hergestellt wurde. Es wird Ihnen bei richtiger Pflege während Jahren gute Dienste erweisen.

Vor der ersten Inbetriebnahme bitten wir Sie jedoch, die vorliegende Bedienungsanleitung gut durchzulesen und vor allem die Sicherheitshinweise genau zu beachten.

Personen, die mit der Bedienungsanleitung nicht vertraut sind, dürfen das Gerät nicht benutzen.

Inhaltsverzeichnis

	Seite		Seite
Sicherheitshinweise	2	Reinigung	10
Hinweise zu dieser Anleitung	3	Aufbewahrung / Wartung	11
Auspacken	3	Störungen	11
Übersicht der Geräte- und Bedienelemente	4	Entsorgung	12
Inbetriebnahme	5	Technische Daten	12
– Vor der ersten Inbetriebnahme	5		
– Verwendungszweck	5		
– Aufstellen	6		
– Wasser einfüllen	6		
– Zusammensetzen	7		
– Grill einschalten/vorheizen	7		
– Grillieren	8		
– Nach dem Grillieren	9		



Bitte lesen Sie diese Hinweise aufmerksam durch, bevor Sie Ihr Gerät an das Netz anschliessen. Sie enthalten wichtige Sicherheits- und Betriebshinweise.

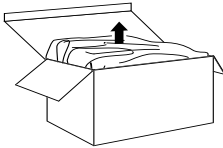
- Bedienungsanleitung vollständig durchlesen und für Nachbenutzer aufbewahren
- **Heizleistungsregler mit Thermostat und Netzkabel niemals ins Wasser oder andere Flüssigkeiten tauchen (Gefahr durch Stromschlag)**
- **Darauf achten, dass Kinder keine Gelegenheit erhalten, mit dem Gerät zu spielen. Gerät an einem für Kinder unzugänglichen Ort aufbewahren**
- **Grill ausser Reichweite von Kindern anwenden**
- Das Gerät darf nur an einer geerdeten Steckdose (230 V / 50 Hz) mit einer Absicherung von 6 A betrieben werden
- Den Netzstecker unbedingt ziehen:
 - vor jedem Füllen oder Entleeren des Gerätes
 - vor jeder Umplatzierung des Gerätes
 - bei Störungen während des Betriebs
 - vor jeder Reinigung oder Wartung
 - nach jedem Gebrauch
- Das Netzkabel darf nie über Ecken oder Kanten herunterhängen oder gar eingeklemmt werden. Netzkabel nicht über heisse Gegenstände legen oder hängen sowie vor Öl schützen
- Netzkabel regelmässig auf Beschädigungen untersuchen. Zur Vermeidung von Gefahren darf ein beschädigtes Netzkabel nur vom MIGROS-Service ersetzt werden
- Netzstecker/-kabel und Gerät nicht mit feuchten oder nassen Händen berühren. Immer am Stecker und nicht am Kabel ziehen
- Gerät niemals am Netzkabel tragen oder ziehen
- Wir empfehlen, das Gerät über einen FI-Schutzschalter anzuschliessen. Im Zweifelsfalle fragen Sie eine Fachperson
- Gerät nicht verwenden bei:
 - Gerätestörung
 - beschädigtem Netzkabel
 - wenn das Gerät heruntergefallen ist oder wenn sonstige Beschädigungen vorliegen
 In solchen Fällen das Gerät sofort durch den MIGROS-Service überprüfen und reparieren lassen
- Das Gerät ist nur für den Gebrauch im Haushalt bestimmt
- Grill nur an den Traggriffen transportieren

- Bei der Wahl des Anwendungsortes müssen folgende Punkte berücksichtigt werden:
 - Gerät auf eine trockene, stabile und ebene Standfläche und nicht direkt unter eine Steckdose stellen
 - Gerät auf eine wärmefeste Unterlage und nicht direkt auf lackierte Möbel stellen
 - Stellen Sie das Gerät nicht auf oder unter entflammbare, schmelzbare Vorrichtungen und Küchenvorbauten, oder in die Nähe von Vorhängen. Mindestabstand von 70 cm einhalten
 - Gerät nicht auf heisse Oberflächen oder in der Nähe von offenen Flammen abstellen. Mindestabstand von 70 cm einhalten
 - Gerät nicht abdecken
 - Kabel nicht herunterhängen lassen (Stolpergefahr)
 - Gerät speziell im Freien nur an Steckdosen mit Fehlerstrom-Schutzeinrichtung («FI») anschliessen. Nur 3-polige Verlängerungskabel mit einem Kabelquerschnitt von je 1.5 mm² verwenden
 - Wird eine Kabeltrommel verwendet, entsteht hierdurch ein Leistungsverlust. Kabel vollständig abwickeln, da es sich sonst überhitzen kann. Darauf achten, dass die Kabeltrommel für den Gebrauch im Freien geeignet ist
- Gerät während des Betriebs nie verschieben (Verbrühungs- und Stromschlaggefahr!)
- **Während des Betriebs werden verschiedene Gehäuseteile und die gekochten Speisen sehr heiss: Nicht berühren!**
- **Der Grill darf nicht mit Holzkohle, Briketts oder ähnlichen Brennstoffen verwendet werden**
- **Das Gerät darf niemals ohne Saftsammelbecken verwendet werden**
- Das Saftsammelbecken muss beim Grillieren mit ausreichend Wasser gefüllt sein
- **Grillgut direkt auf Grillrost legen. Kein Grillgeschirr oder Alufolie verwenden, da sonst die Gefahr von Hitzeestau im Gerät besteht!**
- **Fetthaltiges Grillgut kann sich entzünden**
- Gerät vor der Reinigung vollständig abkühlen lassen
- Gerät nur in trockenen Räumen und nicht im Freien aufbewahren
- Verwenden Sie nur Original-Ersatzteile
- Personen, die mit der Bedienungsanleitung nicht vertraut sind, Kinder sowie Personen unter Alkohol- und Medikamenteneinfluss dürfen das Gerät nicht oder nur unter Aufsicht bedienen

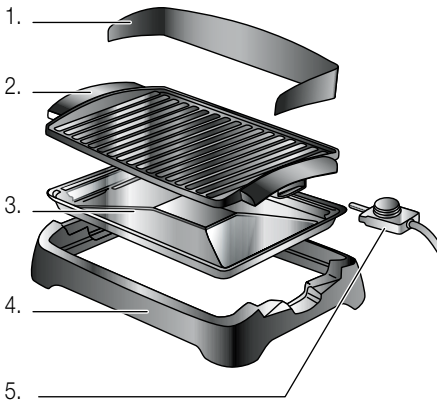
Diese Bedienungsanleitung kann nicht jeden denkbaren Einsatz berücksichtigen. Für weitere Informationen oder bei Problemen, die in dieser Bedienungsanleitung nicht oder nicht ausführlich genug behandelt werden, wenden Sie sich an die M-Infoline (Telefonnummer auf der Rückseite dieser Anleitung).

Bewahren Sie diese Bedienungsanleitung sorgfältig auf und geben Sie diese allenfalls an Nachbenutzer weiter.

Auspacken



– Grill aus der Verpackung nehmen



– Bitte überprüfen Sie nach dem Auspacken, ob folgende Teile vorhanden sind:

1. Wind-/Spritzschutz
2. Guss-Grillplatte
3. Saftammelbecken
4. Kunststoffgehäuse/Standfläche
5. Heizleistungsregler mit Thermostat und Netzkabel

- **Alle Teile, ausser Heizleistungsregler**, gründlich reinigen (Anschlussbuchse an Grillplatte trocken halten!). Regler mit weichem Tuch abwischen
- **Kontrollieren Sie, ob die Netzspannung (230 V)** mit der Gerätespannung übereinstimmt (siehe Leistungsschild des Gerätes)
- **Vernichten Sie sämtliche Plastikbeutel**, denn diese könnten für Kinder zu einem gefährlichen Spielzeug werden!

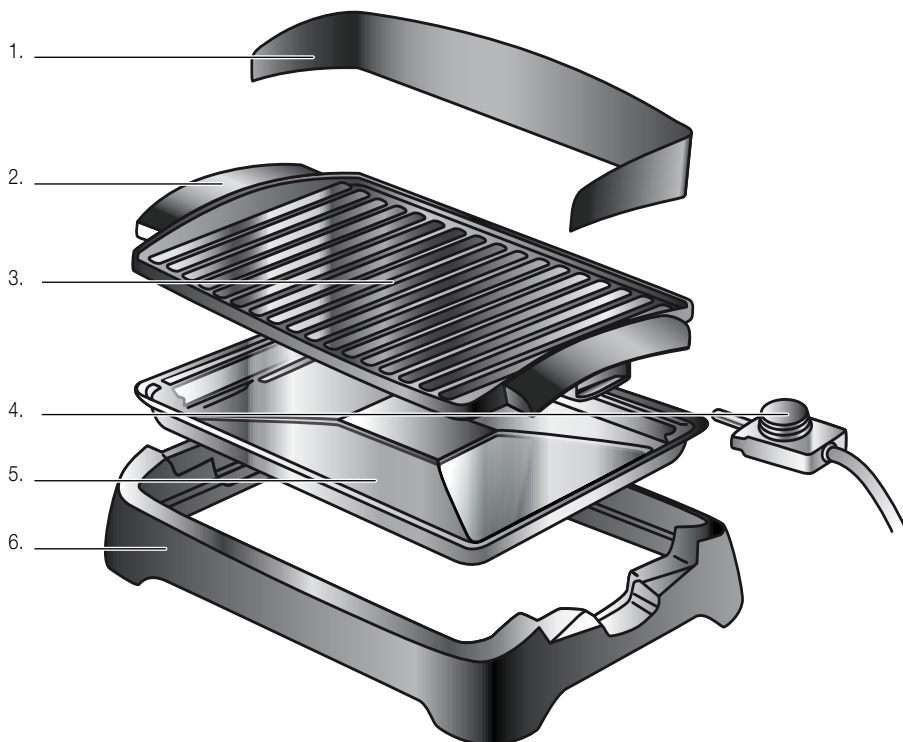
Tip:

Bewahren Sie die Verpackung zur Aufbewahrung des Gerätes auf, wenn Sie es nicht das ganze Jahr benutzen, oder für spätere Transporte (z.B. für Umzüge, Service usw.).

4 Übersicht der Geräte- und Bedienelemente

Tisch-/Gartengrill:

1. Wind-/Spritzschutz (abnehmbar)
2. Traggriffe
3. Guss-Grillplatte (antihaft-beschichtet) mit integriertem Heizelement und Anschlussbuchse (trocken halten)
4. Heizleistungsregler mit Thermostat, Kontrollanzeige und Netzkabel/-stecker
5. Saftsammler mit Wasser (herausnehmbar)
6. Kunststoffgehäuse/Standfläche



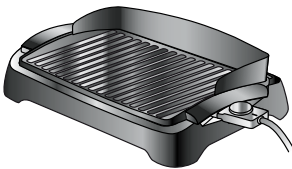


Vor der ersten Inbetriebnahme

Bitte beachten Sie, dass unsachgemässer Umgang mit Strom tödlich sein kann. Bitte lesen Sie daher die Sicherheitshinweise auf Seite 2 und die nachfolgenden Sicherheitsmassnahmen:

- *Darauf achten, dass Kinder keine Gelegenheit erhalten, mit dem Gerät zu spielen*
- Saftsammelbecken nur mit Wasser befüllen, wenn das Gerät ausgeschaltet und der Netzstecker gezogen ist
- Die Reinigung darf nur nach Ziehen des Netzsteckers und nach kompletter Abkühlung erfolgen

Vor dem ersten Gebrauch die Guss-Grillplatte und das Saftsammelbecken mit warmem Wasser und etwas Spülmittel gründlich abwaschen (Anschlussbuchse trocken halten). Der Heizleistungsregler mit Thermostat darf nur mit einem weichen Tuch abgewischt werden (siehe «Reinigung» Seite 10).



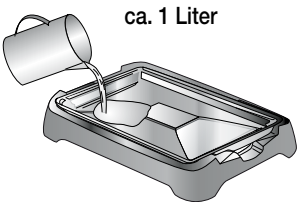
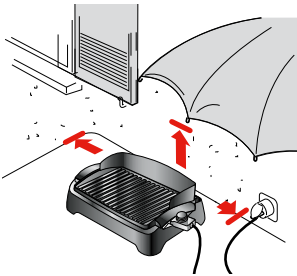
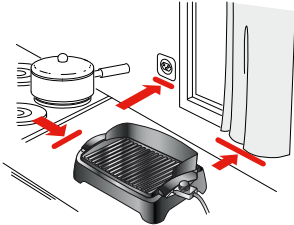
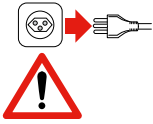
Verwendungszweck

Der Tisch-/Gartengrill «Barbecue Party» eignet sich für ein gemütliches und geselliges Grillieren zu Hause, auf dem Balkon oder auf der Terrasse.



Wichtig!

- Das Gerät ist nur für den Gebrauch im Haushalt bestimmt



1. Aufstellen

Bei der Wahl des Anwendungsortes müssen folgende Punkte berücksichtigt werden:

- **Netzstecker ziehen**
- Grill auf eine trockene, stabile und ebene Standfläche und nicht direkt unter eine Steckdose stellen
- Grill nicht auf empfindliche Unterlagen (z.B. lackierte Möbel) stellen
- Stellen Sie das Gerät nicht auf oder unter entflammare, schmelzbare Vorrichtungen und Küchenvorbauten oder in die Nähe von Vorhängen. Mindestabstand von 70 cm einhalten
- Gerät und Netzkabel nicht auf heiße Oberflächen (Herdplatte etc.) oder in der Nähe von offenen Flammen abstellen. Mindestabstand von 70 cm einhalten
- Gerät nicht abdecken
- Ausser Reichweite von Kindern anwenden
- Gerät speziell im Freien nur an Steckdosen mit Fehlerstrom-Schutz-einrichtung («FI») anschliessen. Nur 3-polige Verlängerungskabel mit einem Kabeldurchschnitt von je 1.5 mm² verwenden
- Kabel nicht herunterhängen lassen (Stolpergefahr!)

2. Wasser einfüllen

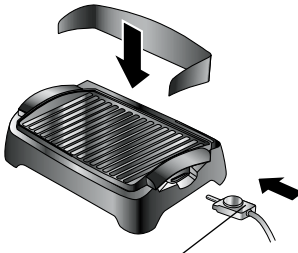
Vor dem Gebrauch muss das Saftsamml Becken mit Wasser gefüllt werden. Das Wasser dient der Kühlung des Gerätes und reduziert die Rauchentwicklung.

- Saftsamml Becken in Kunststoffgehäuse setzen
- **Saftsamml Becken mit Wasser auffüllen** (ca. **1.0** Liter). Während des Grillierens muss immer Wasser im Saftsamml Becken sein

Hinweise:

- Grill **nie ohne** oder mit zuwenig Wasser betreiben (Überhitzungsgefahr!)
- Falls während des Betriebs Wasser nachgefüllt werden muss, zuerst Thermostat-Drehknopf auf «**OFF**» drehen (=Aus) und Netzstecker ziehen
- Heizleistungsregler sorgfältig aus der Anschlussbuchse ziehen, Grillplatte (**heiss!**) an Traggriffen entnehmen (Topflappen verwenden!) und Wasser nachfüllen
 - **Niemals Wasser über das heiße Heizelement giessen!**
 - **Vorsicht; heiße Geräteoberflächen und Speisen!**
- **Tipp:** Alufolie auf Boden des Saftsamml Beckens legen (Fett/Öl und Bratsaft werden gesammelt und die Reinigung wird danach erleichtert)

Wind-/Spritzschutz



Heizleistungsregler in Anschlussbuchse stecken

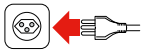
3. Zusammensetzen

- **Guss-Grillplatte** auf Saftsammlbecken setzen
- **Heizleistungsregler mit Thermostat** in Anschlussbuchse (seitlich an Grillplatte) einstecken, bis Regler satt sitzt (Thermostat-Drehknopf nach oben gerichtet)
- (Nur im Freien) den **Wind-/Spritzschutz** anbringen

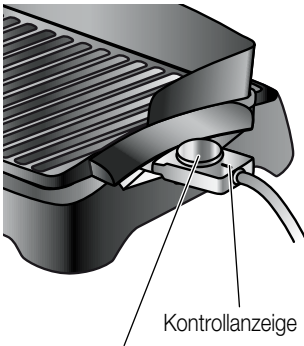
Tipp:

Wenig Öl auf ein Küchenpapier geben und Grillplatte damit leicht einreiben; das Grillgut lässt sich so besser von der Platte lösen.

4. Grill einschalten/vorheizen



- Thermostat-Drehknopf auf «**OFF**» drehen (=Aus)
- Das Gerät ist durch Einstecken des Netzsteckers in die Steckdose (230 V / 50 Hz) betriebsbereit



Thermostat-Drehknopf

- Mit **Thermostat-Drehknopf** Grill **einschalten** (drehen im Uhrzeigersinn)
- Drehknopf auf «**5**» drehen, um den Grill (ca. 5 bis 10 Minuten) vorzuheizen (die Kontrollanzeige beginnt zu leuchten)

- **Die Einstellungen:**

- «**OFF**» = (Aus)
- «**1**» = tiefste Temperatur
- «**5**» = höchste Temperatur/aufheizen

Hinweise:

- Grillplatte **ohne** Grillgut vorheizen
- Eine leichte Rauchentwicklung ist möglich, daher für ausreichende Lüftung sorgen
- **Vor der Inbetriebnahme kontrollieren, ob das Gerät richtig zusammengesetzt, der Heizleistungsregler satt sitzt und das Saftsammlbecken mit Wasser gefüllt ist**



Fortsetzung ...

5. Grillieren

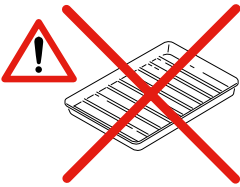
- Sobald die Kontrolllampe erlischt, ist die gewünschte Temperatur erreicht und Sie können mit dem Grillieren beginnen
- **Grillgut auflegen**

Temperatur ändern

Mit dem Temperaturregler gewünschte Temperatur einstellen/ändern:

-  : Drehen im Gegenuhrzeigersinn = tiefe Temperatur
-  : Drehen im Uhrzeigersinn = hohe Temperatur

Hinweis: Die Kontrollanzeige beginnt zu leuchten und erlischt bei Erreichen der Temperatur bzw. während der Heizpausen



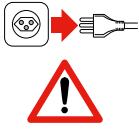
Wichtig!

- Grillgut direkt auf Grillplatte legen. **Kein Grillgeschirr oder Alufolie verwenden**, da sonst die Gefahr von Hitzestau im Gerät besteht!
- Grill während des Betriebs niemals verschieben
- Während einer Stunde Betrieb verdunstet ca. 1 Liter Wasser, das dann wieder nachgefüllt werden muss (s. «Wasser einfüllen» Seite 6)
- **Um Beschädigungen der Antihafbeschichtung zu vermeiden, niemals mit scharfen Gegenständen (Messer, Gabeln usw.) auf der Platte schneiden bzw. kratzen**
- Grillgut mit Grillzange oder Gabel wenden

Grill-Tipps

- Nur aufgetautes und abgetrocknetes Grillgut verwenden
- Sehr mageres Fleisch vor dem Grillieren mit wenig Öl bepinseln
- Das Fleisch ist durchgebraten, wenn der austretende Saft die Farbe verliert
- Beim Grillieren von kaltem Fleisch wird viel Kondenswasser abgesondert und das Fleischinnere wird dadurch nicht genügend erhitzt. Darauf achten, dass das Fleisch vor dem Grillieren Raumtemperatur hat
- Fleisch beim Wenden nicht einstechen, damit kein Saft verloren geht
- Es können auch Fisch und Krevetten oder Gemüse- und Fruchtstücke grilliert werden (**mittlere** Temperatur wählen)

6. Nach dem Grillieren



- **Thermostat-Drehknopf** auf «OFF» (=Aus) drehen (im Gegenuhrzeigersinn bis zum Anschlag)
- **Netzstecker ziehen**
 - **Vorsicht beim Ziehen des Heizleistungsreglers aus der Anschlussbuchse: der Fühler ist heiss (Verbrennungsgefahr!)**
 - **Niemals den heissen Fühler berühren (Verbrennungsgefahr!)**
- Gerät vollständig abkühlen lassen
- Grillplatte an Traggriffen entnehmen
- Saftsamml Becken sorgfältig entnehmen und Wasser entleeren

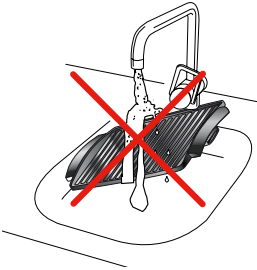
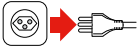


Wichtig!

- Gerät aus hygienischen Gründen **nach jedem Gebrauch** reinigen (siehe «Reinigung» Seite 10)

Tisch-/Gartengrill

Grill nach jedem Gebrauch reinigen, damit keine Lebensmittel haften bleiben.



- Vor jeder Reinigung des Grills den Netzstecker ziehen und Gerät komplett abkühlen lassen
- Heizleistungsregler mit Thermostat und Netzkabel von Heizelement trennen und nur mit einem weichen Tuch reinigen. Heizleistungsregler niemals ins Wasser tauchen oder unter fließendem Wasser reinigen (Kurzschlussgefahr!)

Wichtig: Vor Reinigung des Gerätes muss der Heizleistungsregler immer aus der Anschlussbuchse gezogen werden!

- **Grillplatte** mit einem handelsüblichen Reinigungsmittel reinigen und danach gut abtrocknen (Anschlussbuchse trocken halten!)

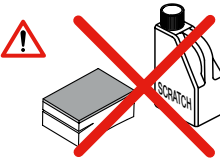
Hinweis:

- Fettrückstände vollständig entfernen (schützt vor Rauch- und Geruchsemission)



- **Saftsammelbecken** mit einem handelsüblichen Reinigungsmittel reinigen und danach gut abtrocknen. **Nicht in den Geschirrspüler geben!**

Hinweis: Das Aluminium-Wasserbecken verfärbt sich nach mehrfacher Benutzung. Dies ist normal und stellt keinen Fehler dar



Hinweise:

- Keine scheuernden Reinigungs- oder Reinigungshilfsmittel verwenden



Aufbewahrung

Bei Nichtgebrauch den Netzstecker ziehen.

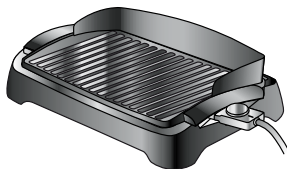
Bewahren Sie das Gerät an einem trockenen, staubfreien und für Kinder unzugänglichen Ort auf. Wird das Gerät längere Zeit nicht benützt, sollte es vor übermässigem Staub, Schmutz oder Feuchtigkeit geschützt werden. Wir empfehlen Ihnen, das Gerät in der Verpackung aufzubewahren.

Wartung

Ausser einer gelegentlichen Funktionskontrolle benötigt der Grill keine Wartung.

Bei Nichtgebrauch das Gerät ausschalten und den Netzstecker ziehen. Bewahren Sie den Grill an einem trockenen und für Kinder unzugänglichen Ort auf.

Störungen



Reparaturen am Gerät dürfen nur durch den MIGROS-Service durchgeführt werden. Durch nicht fachgerechte Reparaturen und nicht verwenden von Original-Ersatzteilen, können Gefahren für den Benutzer entstehen.

Bei unfachgerechten Reparaturen kann keine Haftung für eventuelle Schäden übernommen werden. In diesem Fall erlischt auch der Garantianspruch.



Wichtig: Bei Störungen, defektem Gerät oder Verdacht auf Defekt oder nach einem Sturz sofort Netzstecker ziehen.



- Ausgediente Geräte können bei einer Verkaufsstelle zur kostenlosen, fachgerechten Entsorgung abgegeben werden
- Geräte mit gefährlichem Defekt sofort entsorgen und sicherstellen, dass sie nicht mehr verwendet werden können
- Geräte nicht mit dem Hauskehricht entsorgen (Umweltschutz!)

Technische Daten

Nennspannung		230 V / 50 Hz
Nennleistung		1700 Watt
Masse Grundgerät		ca. 47 x 35 x 11 cm (L x B x H)
Länge Netzkabel		ca. 1.1 m
Materialien	- Saftsammlbecken	Aluminium
	- Grillrost	Aluminium-Druckguss
	- Gehäuse	Kunststoff
Funkentstört		Nach EU-Norm
Zulassung		CE / SEV / TÜV SÜD-GS
Produkte Garantie		2 Jahre

Im Interesse der technischen Weiterentwicklung sind Konstruktions- oder Ausführungsänderungen am Gerät vorbehalten.

Garantie / Garantie / Garanzia



2 JAHRE GARANTIE
2 ANS DE GARANTIE
2 ANNI DI GARANZIA

Die MIGROS übernimmt während zwei Jahren seit Kaufabschluss die Garantie für Mängelfreiheit und Funktionsfähigkeit des von Ihnen erworbenen Gegenstandes.

Die MIGROS kann die Garantieleistung wahlweise durch kostenlose Reparatur, gleichwertigen Ersatz oder durch Rückerstattung des Kaufpreises erbringen. Weitere Ansprüche sind ausgeschlossen.

Nicht unter die Garantie fallen normale Abnutzung sowie die Folgen unsachgemässer Behandlung oder Beschädigung durch den Käufer oder Drittpersonen sowie Mängel, die auf äussere Umstände zurückzuführen sind. Die Garantieverpflichtung erlischt bei Reparaturen durch nicht MIGROS-autorisierte Servicestellen. Garantieschein oder Kaufnachweis (Kassabon, Rechnung) bitte sorgfältig aufbewahren. Bei Fehlen desselben wird jeder Garantiesanspruch hinfällig.

MIGROS garantit, pour la durée de deux ans à partir de la date d'achat, le fonctionnement correct de l'objet acquis et son absence de défauts.

MIGROS peut choisir la modalité d'exécution de la prestation de garantie entre la réparation gratuite, le remplacement par un produit équivalent ou le remboursement du prix payé. Toutes les autres prétentions sont exclues.

La garantie n'inclut pas l'usure normale, ni les conséquences d'un traitement non approprié, ni l'endommagement par l'acheteur ou un tiers, ni les défauts dus à des circonstances extérieures.

La garantie n'est valable que si les réparations ont exclusivement été effectuées par le service après-vente MIGROS ou par les services autorisés par MIGROS.

Nous vous prions de bien vouloir conserver soigneusement le certificat de garantie ou le justificatif de l'achat (quittance, facture). Sans celui-ci aucune réclamation ne sera admise.

La MIGROS si assume per due anni, a partire dalla data d'acquisto, la garanzia per il funzionamento efficiente e l'assenza di difetti dell'oggetto in suo possesso. La MIGROS può scegliere se eseguire la prestazione di garanzia attraverso la riparazione gratuita, la sostituzione del prodotto con uno di uguale valore o il rimborso del prezzo d'acquisto dello stesso. Ogni altra pretesa è esclusa.

Non sono compresi nella garanzia i guasti dovuti a normale usura, uso inadeguato o danni provocati dal proprietario o da terze persone, oppure derivanti da cause esterne.

L'obbligo di garanzia è valido soltanto all'esplicita condizione, che si ricorra unicamente al servizio dopo vendita MIGROS o ai servizi autorizzati.

Per favore conservi il certificato di garanzia oppure il giustificativo d'acquisto (scontrino, fattura). Con la sua perdita si estingue ogni diritto di garanzia.

MIGROS Service

Reparatur- oder pflegebedürftige Geräte werden in jeder Verkaufsstelle entgegengenommen.

Les articles nécessitant un service d'entretien ou une réparation sont repris à chaque point de vente.

Gli articoli che necessitano un servizio manutenzione o una riparazione possono essere depositati in ogni punto vendita.



M-INFOLINE
0848 84 0848
www.migros.ch

Haben Sie weitere Fragen? Die M-Infoline hilft Ihnen gerne weiter unter der Tel.-Nr.: 0848 84 0848 von Montag bis Freitag 08.00 – 18.30 Uhr
(8 Rp./Min. von 08.00 – 17.00 Uhr,
4 Rp./Min. von 17.00 – 18.30 Uhr)
E-Mail: m-infoline@mgb.ch

Vous avez des questions? M-Infoline est là pour vous aider: 0848 84 0848 du lundi au vendredi de 8 h à 18 h 30
(8 cts/min. de 8 h à 17 h,
4 cts/min. de 17 h à 18 h 30).
E-Mail: m-infoline@mgb.ch

Avete altre domande? L'M-Infoline rimane volentieri a vostra disposizione per ulteriori informazioni: 0848 84 0848 dal lunedì al venerdì dalle 8.00 alle 18.30
(8 cent./min. dalle 8.00 alle 17.00,
4 cent./min. dalle 17.00 alle 18.30).
E-Mail: m-infoline@mgb.ch