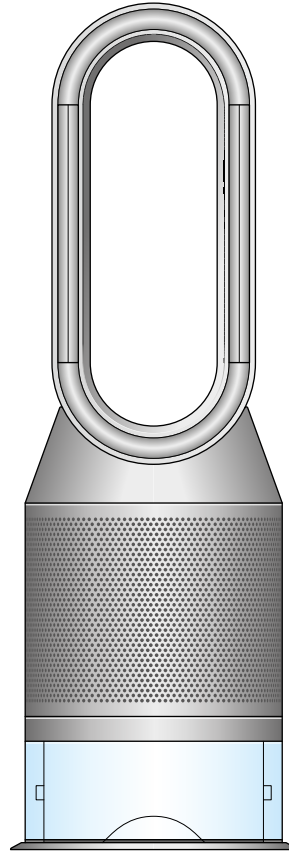


dyson pure humidify+cool

Bedienungsanleitung



-
- | | | | |
|---|-------------------------------------|----|--|
| 2 | Aktivieren Sie Ihre Garantie | 7 | Luftstromgeschwindigkeit und -richtung |
| 3 | Zusammenbau Ihres Geräts | 7 | Sleep-Timer |
| 4 | Befüllen des Wassertanks | 7 | Nachtmodus |
| 4 | Verwendung des Geräts | 8 | Tiefenreinigung Ihres Geräts |
| 5 | Informationsmenü | 10 | Filterwechsel |
| 6 | Automatischer Reinigungsmodus | 10 | Kontinuierliche Überwachung |
| 6 | Automatischer Luftbefeuchtungsmodus | 10 | WLAN-Verbindung |
| 6 | Drehbewegung | 11 | Gerät warten |
| | | 11 | Hinweise |

Vielen Dank, dass Sie sich für einen Dyson Luftreiniger mit Befeuchtungsfunktion entschieden haben.

Richten Sie Ihr Gerät schnell ein mit einer Schritt-für-Schritt-Anleitung

- Sorgen Sie mit personalisierten Einstellungen für maximalen Komfort.
- Steuern und überwachen Sie Ihr Gerät von jedem Ort aus.
- Aktualisieren Sie Ihr Gerät automatisch mit der neuesten Software.



Laden Sie die Dyson Link App herunter

Laden Sie die Dyson Link App aus dem App Store oder von Google Play herunter. Öffnen Sie die App und folgen Sie den Bildschirmanweisungen, um ein neues Konto zu erstellen.

Weitere Informationen und Hilfe erhalten Sie unter: 0800 31 31 31 8 und www.dyson.de



App Store ist ein Dienst von Apple Inc., eingetragen in den USA und anderen Ländern. App Store ist ein Dienst von Apple Inc., eingetragen in den USA und anderen Ländern.

Google Play und das Google Logo sind Markenzeichen von Google Inc.

Aktivieren Sie Ihre Garantie

Wir kümmern uns auch noch um unsere Geräte, nachdem Sie sie gekauft haben.

Nach der Aktivierung Ihrer 2-Jahres-Garantie übernehmen wir für Ihren Dyson Luftreiniger mit Befeuchtungsfunktion für einen Zeitraum von 2 Jahren ab Kaufdatum die Kosten für Material und Reparaturarbeiten (Filter und Verdunster ausgenommen) gemäß den Garantiebedingungen.

Auch nach Ablauf der Garantie stehen wir Ihnen gern mit Rat und Tat zur Seite.

Kostenloser Dyson Abhol- und Lieferservice

Problemloser Ersatz

Unterstützung von Experten.

An sieben Tagen in der Woche.

Videoanleitungen und nützliche Tipps

Die Seriennummer befindet sich auf dem Typenschild am Fuß Ihres Geräts.

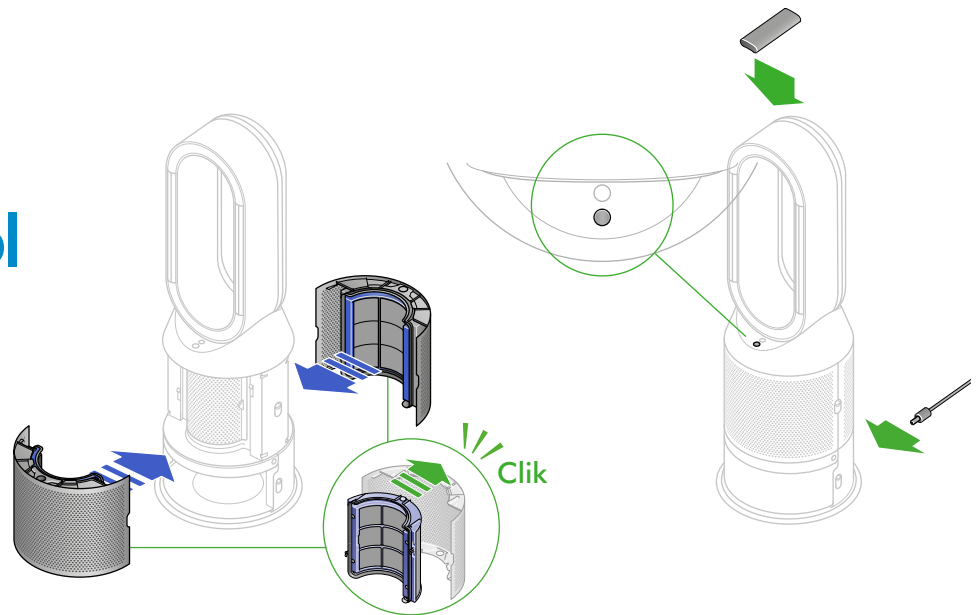
Notieren Sie sich Ihre Seriennummer, damit Sie sie in Zukunft zur Hand haben.

Diese Abbildung dient lediglich als Beispiel.



Zusammenbau Ihres Geräts

dyson pure humidify+cool



Heben Sie den Dyson Luftreiniger mit Befeuchtungsfunktion mit beiden Händen aus der Verpackung und achten Sie darauf, dass Sie ihn nur am Geräteboden halten.

Halten Sie das Gerät nicht am Luftring fest.

Drücken Sie auf die Filtersieb-Entriegelungstasten auf beiden Seiten des Geräts, um die Siebe abzunehmen.

Beim Herausnehmen der Filtersiebe springt die Innentür auf, hinter der sich der Verdunster

befindet. Schließen Sie die Innentür und stellen Sie sicher, dass sie fest einrastet.

Ihr Dyson Luftreiniger mit Befeuchtungsfunktion ist mit einem Kombi-Filter ausgestattet.

Entfernen Sie daraufhin die Schutzverpackung der Kombi-Filter.

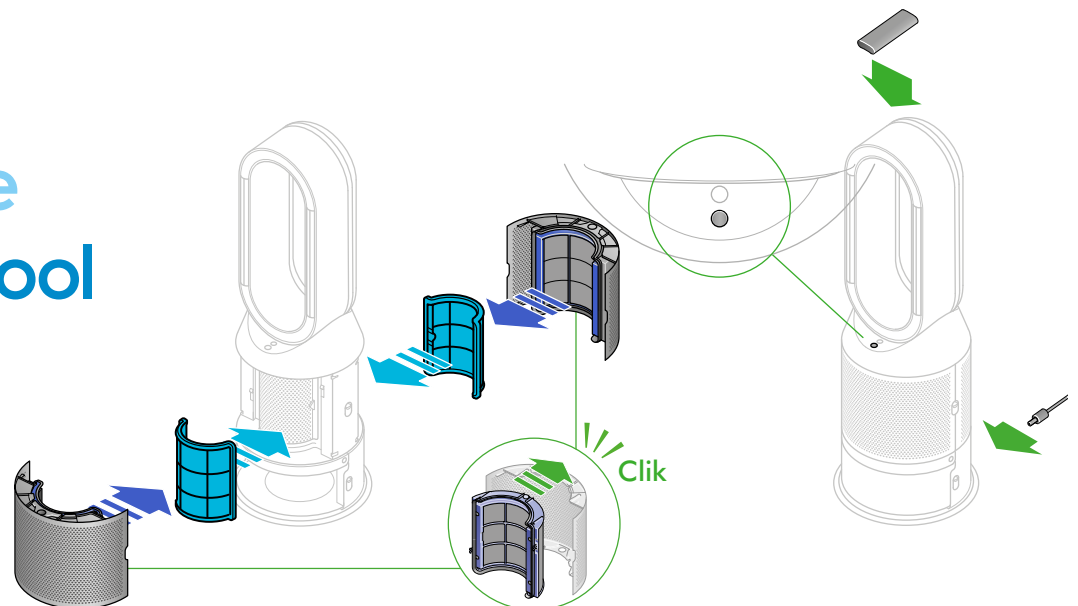
Drücken Sie beide Kombi-Filter in die Siebe, bis die Laschen oben und unten einrasten.

Setzen Sie die Siebe in das Gerät ein und drücken Sie leicht darauf, sodass Sie sicher einrasten.

Legen Sie die Fernbedienung auf das Gerät, sodass die Tasten nach unten zeigen.

Versorgen Sie das Gerät mit Strom und schalten Sie es ein.

dyson pure humidify+cool cryptomic



Heben Sie den Dyson Luftreiniger mit Befeuchtungsfunktion mit beiden Händen aus der Verpackung und achten Sie darauf, dass Sie ihn nur am Geräteboden halten.

Halten Sie das Gerät nicht am Luftring fest.

Drücken Sie auf die Filtersieb-Entriegelungstasten auf beiden Seiten des Geräts, um die Siebe abzunehmen.

Beim Herausnehmen der Filtersiebe springt die Innentür auf, hinter der sich der Verdunster

befindet. Schließen Sie die Innentür und stellen Sie sicher, dass sie fest einrastet.

Ihr Dyson Luftreiniger mit Befeuchtungsfunktion ist mit einem festen Dyson Cryptomic™ Filter und einem Kombi-Filter ausgestattet.

Entnehmen Sie den Kombi- und den Dyson Cryptomic™ Filter aus der Schutzverpackung.

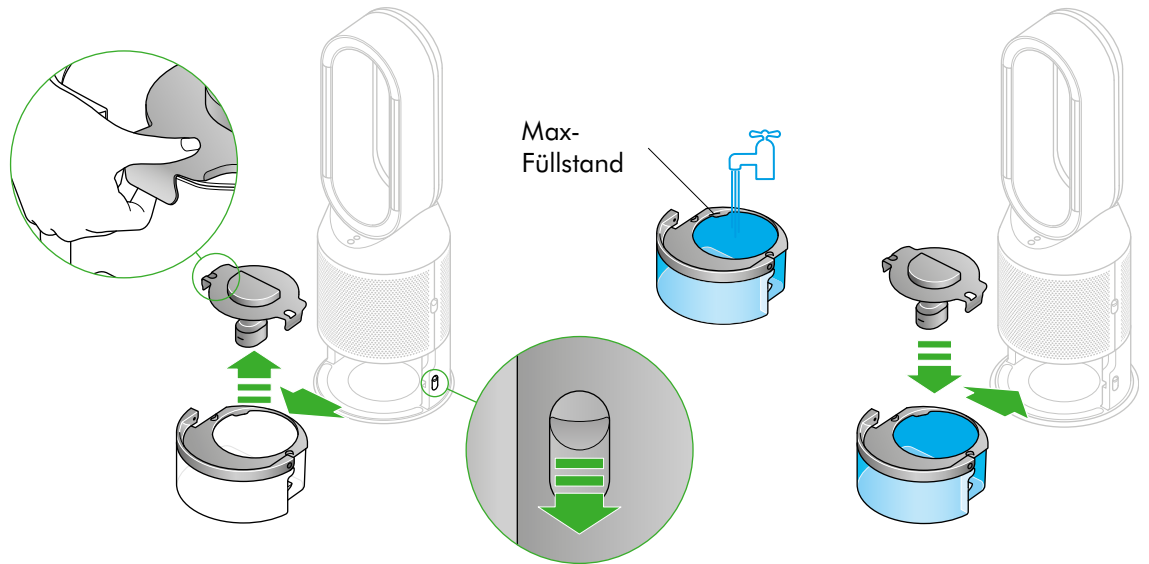
Drücken Sie den Dyson Cryptomic™ Filter in seine Stellung an der Innentür.

Drücken Sie beide Kombi-Filter in die Siebe, bis die Laschen oben und unten einrasten. Setzen Sie die Siebe in das Gerät ein und drücken Sie leicht darauf, sodass Sie sicher einrasten.

Legen Sie die Fernbedienung auf das Gerät, sodass die Tasten nach unten zeigen.

Versorgen Sie das Gerät mit Strom und schalten Sie es ein.

Befüllen des Wassertanks



Stellen Sie vor dem Entnehmen des Wassertanks sicher, dass kein Befeuchtungsmodus aktiviert ist.

Drücken Sie die Entriegelungsknöpfe an den Seiten des Geräts herunter.

Füllen Sie den Wassertank bis zur MAX-Markierung mit kaltem Leitungswasser.

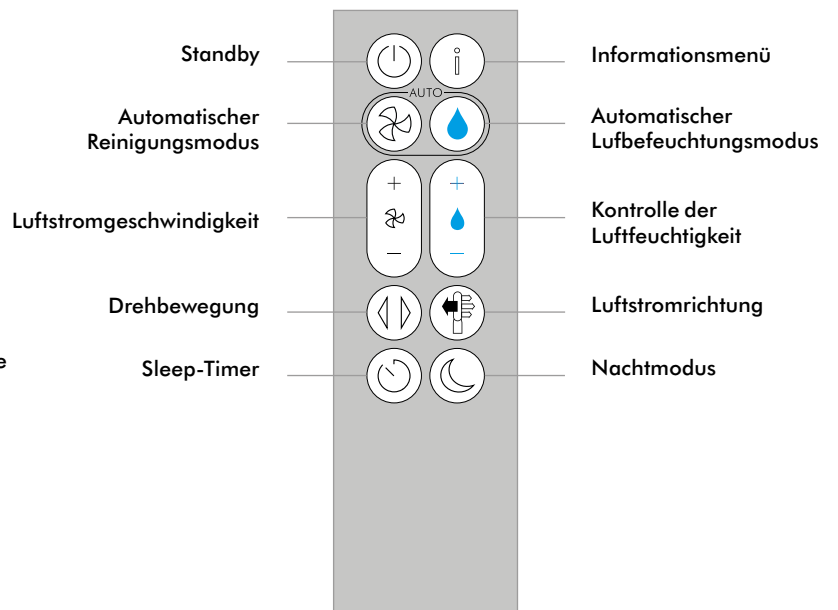
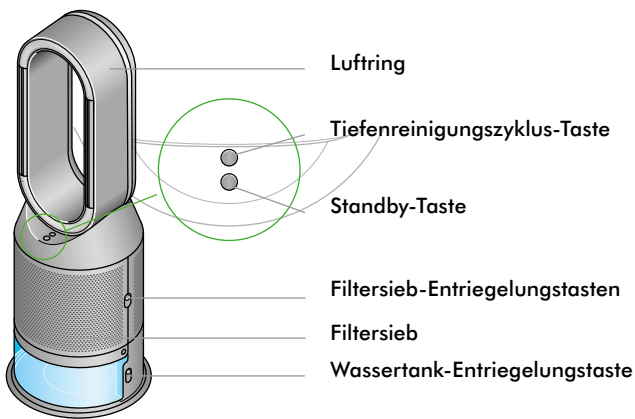
Ziehen Sie den Wassertank aus dem Gerät heraus.

Setzen Sie die Kappe wieder auf und stellen Sie dabei sicher, dass die Clips einrasten.

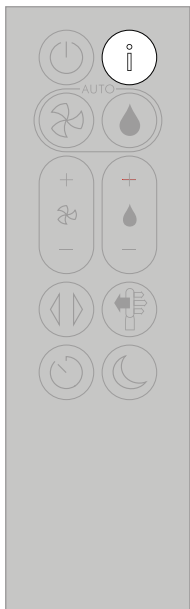
Tragen Sie den Wassertank am Griff zum Wasserhahn und entfernen Sie die Kappe.

Schieben Sie den Wassertank zurück in das Gerät, bis er fest einrastet.

Verwendung des Geräts



Informationsmenü



Drücken Sie auf diese Taste, um durch die verschiedenen Parameter zu scrollen, die Ihr Dyson Luftreiniger mit Befeuchtungsfunktion überwacht.

Es werden Informationen zu Luftqualität, Temperatur, Feuchtigkeit, den Filtern und dem Verdunster angezeigt.

Wenn ein bestimmter Schadstoff zu einer Verschlechterung der Luftqualität führt, wird auf dem LCD-Display ein Symbol für diesen Schadstoff angezeigt.



Raumluftqualität – 12 Sekunden

Überwachen Sie die derzeitige Luftqualität anhand eines Diagramms, das die Daten aus den vergangenen 12 Sekunden abbildet.

73%

Luftfeuchtigkeit im Raum

Die Wasserdampfmenge in der Luft in Prozent



Feinstaub – PM10

Größere mikroskopische Partikel mit einer Größe von bis zu 10 Mikron, die sich in der Luft befinden, die wir atmen. Dazu zählen Staub, Schimmelpilze und Pollen.



Flüchtige organische Verbindungen (VOCs)

Bei VOCs handelt es sich typischerweise um Gerüche, die potenziell schädlich sind. Sie befinden sich in Reinigungsprodukten, Farben und neuen Möbelstücken.



Verdunster

In der Statusanzeige erkennen Sie, wie viel Kalk sich im Verdunster angesammelt hat und wann ein Tiefenreinigungszyklus erforderlich ist.



WLAN

Der aktuelle Status der Verbindung zum WLAN-Netzwerk.



Raumluftqualität – 24 Stunden

Überwachen Sie die derzeitige Luftqualität anhand eines Diagramms, das die Daten aus den vergangenen 24 Stunden abbildet.



Feinstaub – PM2.5

Größere mikroskopische Partikel mit einer Größe von bis zu 2.5 Mikron, die sich in der Luft befinden, die wir atmen. Dazu gehören Rauch, Bakterien und Allergene.



Stickstoffdioxid und andere oxidierende Gase

Diese potenziell schädlichen Gase werden durch Verbrennung in die Luft abgegeben, z. B. beim Kochen und in Fahrzeugabgasen.

15°C

Raumtemperatur

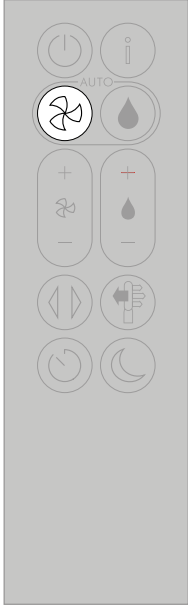
Überwachen Sie die Raumlufttemperatur, um für eine angenehme Umgebung zu sorgen.



Filter

Die verbleibende Filterlebensdauer wird auf dem LCD-Display angezeigt. Sobald die Filter ausgetauscht werden müssen, werden Sie informiert.

Automatischer Reinigungsmodus



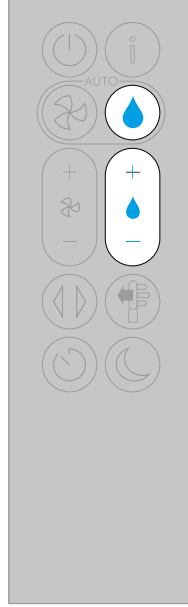
Wenn Sie für Ihren Dyson Luftreiniger mit Befeuchtungsfunktion den Auto-Modus festlegen, passen die integrierten Sensoren die Geräteeinstellungen intelligent an die Luftqualität an.

Luftqualität: Das Gerät schaltet sich ab, sobald die Soll-Luftqualität erreicht wurde, und schaltet sich wieder ein, sobald sich die Luftqualität verschlechtert.

Luftstrom: Die Luftstromgeschwindigkeit erhöht sich, bis die Soll-Luftqualität und -Temperatur erreicht sind.

Nachtmodus: Ihr Gerät läuft nur mit den Luftstromgeschwindigkeiten 1–4.

Automatischer Luftbefeuchtungsmodus



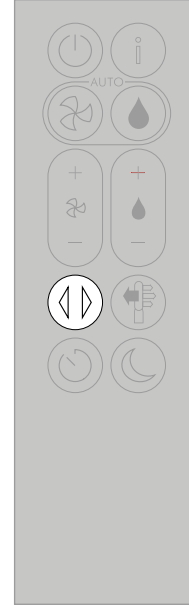
Wenn Sie für Ihren Dyson Luftreiniger mit Befeuchtungsfunktion den Auto-Befeuchtungsmodus festlegen, passen die integrierten Sensoren die Geräteeinstellungen intelligent an die Temperatur und die Feuchtigkeit im Raum an.

Raumluftfeuchtigkeit: Das Gerät schaltet sich ab, wenn die Soll-Raumluftfeuchtigkeit erreicht ist, und schaltet sich wieder ein, sobald sich die Luftqualität verschlechtert.

Luftstrom: Die Luftstromgeschwindigkeit erhöht sich, bis die Soll-Luftfeuchtigkeit erreicht wurde.

Um den Auto-Befeuchtungsmodus abzuschalten oder die Luftfeuchtigkeit manuell einzustellen, drücken Sie die Taste zur Luftfeuchtigkeitsregulierung.

Drehbewegung



Drücken Sie auf die Taste für die Drehbewegung und wählen Sie zwischen einer Drehbewegung von 0°, 45° und 90° oder dem Brise-Modus aus.

Durch Drücken der Taste für die Drehbewegung können Sie die Drehbewegung jederzeit unterbrechen.

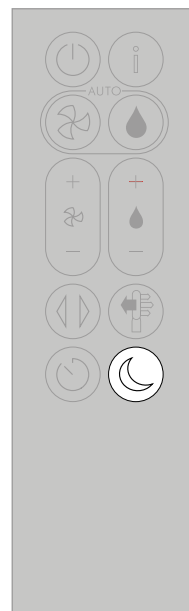
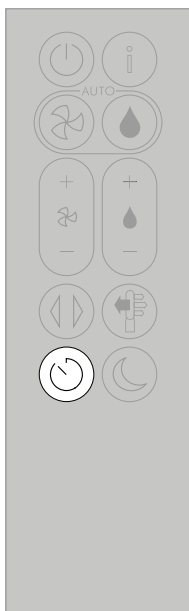
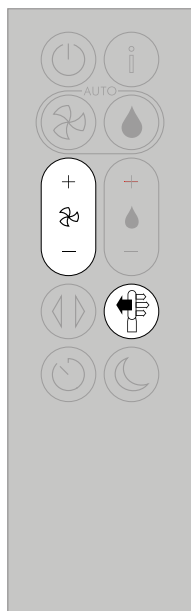
Drücken Sie die Taste für die Drehbewegung erneut, um mit der Drehbewegung fortzufahren.

Um das Gerät wieder zu zentrieren, halten Sie die Taste für die Drehbewegung zwei Sekunden lang gedrückt.

Luftstromgeschwindigkeit und -richtung

Sleep-Timer

Nachtmodus



Drücken Sie die Luftgeschwindigkeitstaste, um die Luftgeschwindigkeit zu erhöhen oder zu verringern.

Drücken Sie die Luftgeschwindigkeitstaste, um die Richtung des Luftstroms zu ändern.

Passen Sie die Luftstromrichtung an Ihre persönlichen Bedürfnisse an.

Wählen Sie den Ventilatormodus aus, um einen Luftstrom mit gekühlter und gereinigter Luft zu erhalten.

Wählen Sie den Verteilungsmodus aus, um einen Luftstrom mit gereinigter Luft ohne kühlenden Luftstrom zu erhalten.

Ihr Gerät wird sowohl im Ventilator- als auch im Verteilungsmodus weiterhin die Luft reinigen und befeuchten (falls ausgewählt).

Mit der Dyson Link App¹ können Sie Ihre Einstellungen für die Luftstromgeschwindigkeit persönlich anpassen.

Ihr Dyson Luftreiniger mit Befeuchtungsfunktion schaltet sich zu einer zuvor festgelegten Zeit automatisch ab.

Zeit einstellen: Um die Zeit einzustellen, drücken Sie auf die Sleep-Timer-Taste und scrollen Sie durch die verschiedenen Zeitoptionen. Nach der Aktivierung drücken Sie einmal auf die Sleep-Timer-Taste, um die ausgewählte Zeit zu sehen.

Um den Sleep-Timer zu deaktivieren, drücken Sie auf die Sleep-Timer-Taste, scrollen Sie durch die Optionen und wählen Sie die Option „deaktivieren“ aus.

Im Nachtmodus überwacht Ihr Dyson Luftreiniger mit Befeuchtungsfunktion die Luftqualität weiterhin und reagiert, wenn sich diese ändert, jedoch nur in den leisesten Einstellungen und bei gedimmtem LCD-Display.

Wenn der Auto-Reinigungsmodus oder der Auto-Luftbefeuchtungsmodus eingestellt wurden, wird die Luftstromgeschwindigkeit im Nachtmodus auf die Stufen 1 bis 4 reduziert.

Passen Sie die Einstellungen für den Nachtmodus mit der Dyson Link App¹ persönlich an.

¹Erfordert ein appfähiges Gerät, Verbindung mit WLAN oder mobilen Daten, Unterstützung von Bluetooth 4.0, sowie mindestens iOS-Version 10 oder Android-Version 5. Es gelten die üblichen örtlichen Tarife für Daten- und Nachrichtendienste.

Apple und das Apple-Logo sind Marken von Apple Inc. und in den USA und anderen Ländern registriert. App Store ist eine Servicemarke von Apple Inc. und in den USA und anderen Ländern registriert. Google Play und das Logo von Google Play sind Marken der Google Inc.

Tiefenreinigung Ihres Geräts

Wichtig: Schalten Sie das Gerät nicht ab und trennen Sie es nicht vom Strom, da die Reinigungsanweisungen auf dem LCD-Display angezeigt werden.

Damit Ihr Dyson Luftreiniger mit Befeuchtungsfunktion optimal funktioniert, ist es wichtig, regelmäßige Tiefenreinigungen durchzuführen, um Kalkablagerungen zu entfernen.

Vor und nach längeren Zeiträumen, in denen die Befeuchtungsfunktion nicht genutzt wird, empfehlen wir, zusätzliche Tiefenreinigungszyklen durchzuführen.

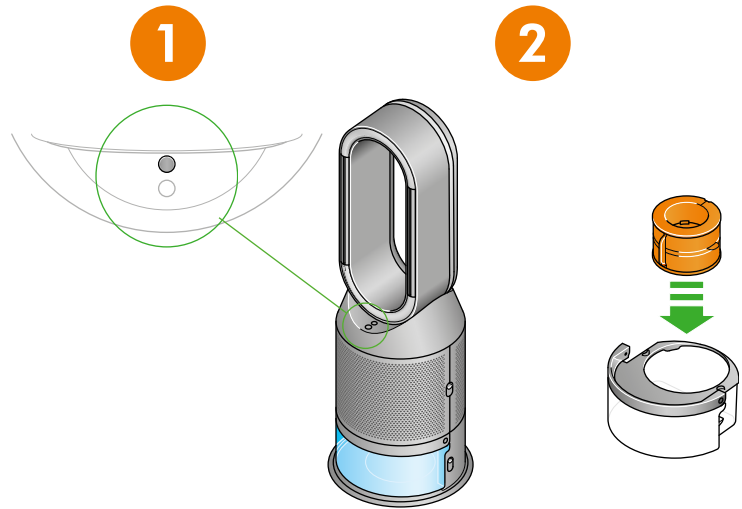
In Regionen mit hoher Wasserhärte müssen Sie den Tiefenreinigungszyklus möglicherweise häufiger durchführen. Wir empfehlen, gefiltertes Wasser zu verwenden, damit das Gerät optimal funktioniert.

Wenn ein Tiefenreinigungszyklus erforderlich ist, zeigt Ihr Gerät Ihnen dies an.

Wenn Sie die Dyson Link App¹ verwenden, erhalten Sie eine Benachrichtigung.

Wenn Sie die Dyson Link App¹ nicht verwenden, erkennen Sie am Aufleuchten der Tiefenreinigungszyklus-Taste auf dem LCD-Display, dass ein Tiefenreinigungszyklus erforderlich ist.

Um den Tiefenreinigungszyklus abzubrechen, können Sie jederzeit die Tiefenreinigungszyklus-Taste fünf Sekunden lang gedrückt halten.



Drücken Sie die Tiefenreinigungszyklus-Taste vorn am Gerät. Daraufhin werden Ihnen die Anweisungen auf dem LCD-Bildschirm angezeigt.

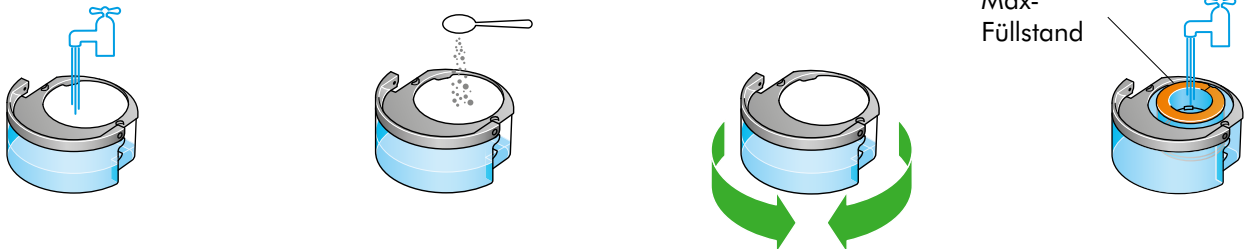
Entnehmen Sie den Verdunster von Ihrem Gerät, legen Sie ihn in den Wassertank und bringen Sie die Kappe wieder an.

Drücken Sie auf die Filtersieb-Entriegelungstasten, um die Filtersiebe zu entnehmen. Die Innentür springt daraufhin auf. Legen Sie die Filtersiebe zur Seite, während der Tiefenreinigungszyklus ausgeführt wird.

Drücken Sie die Entriegelungsknöpfe an den Seiten des Geräts herunter.

Ziehen Sie den Wassertank aus dem Gerät heraus und öffnen Sie die Kappe.

3



Tragen Sie den Wassertank am Griff zum Wasserhahn.

Geben Sie 150 g Zitronensäure in den Wassertank.

Leicht bewegen, bis sich die Zitronensäure vollständig aufgelöst hat.

Stellen Sie den Verdunster in den Wassertank. Füllen Sie den Wassertank bis zur MAX-Markierung mit kaltem Leitungswasser.

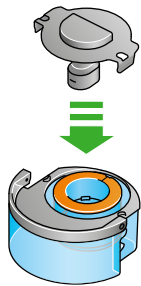
Entfernen Sie die Kappe und den Verdunster. Füllen Sie den Wassertank bis zur Hälfte der MAX-Markierung mit kaltem Leitungswasser.

¹Erfordert ein appfähiges Gerät, Verbindung mit WLAN oder mobilen Daten, Unterstützung von Bluetooth 4.0, sowie mindestens iOS-Version 10 oder Android-Version 5. Es gelten die üblichen örtlichen Tarife für Daten- und Nachrichtendienste.

Apple und das Apple-Logo sind Marken von Apple Inc. und in den USA und anderen Ländern registriert. App Store ist eine Servicemarke von Apple Inc. und in den USA und anderen Ländern registriert. Google Play und das Logo von Google Play sind Marken der Google Inc.

Tiefenreinigung Ihres Geräts – weiter

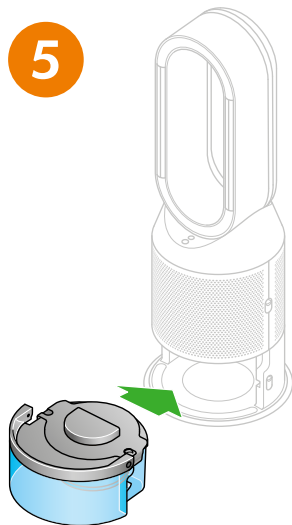
4



Setzen Sie die Kappe wieder auf und stellen Sie dabei sicher, dass die Clips einrasten.

Wischen Sie überschüssiges Wasser ab, um Tröpfchenbildung zu vermeiden.

5

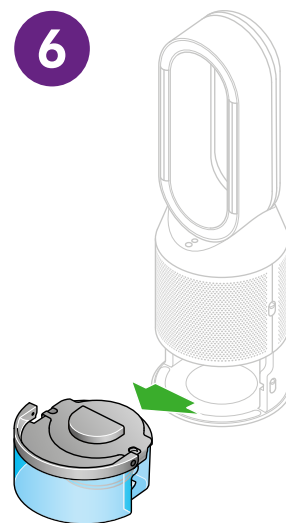


Schieben Sie den Wassertank in das Gerät, bis er fest einrastet.

Drücken Sie auf den Knopf zum Starten des Tiefenreinigungszyklus, wenn Sie auf dem LCD-Display dazu aufgefordert werden.

Der Tiefenreinigungszyklus startet und auf dem LCD-Display wird ein Timer angezeigt.

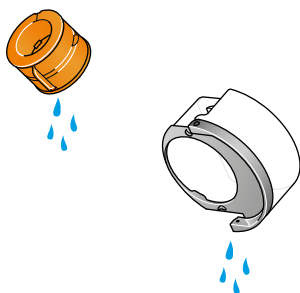
6



Sobald auf dem LCD-Display angezeigt wird, dass der Tiefenreinigungszyklus beendet wurde, drücken Sie die Entriegelungsknöpfe des Wassertanks an der Seite Ihres Geräts herunter.

Ziehen Sie den Wassertank aus dem Gerät heraus. Tragen Sie den Wassertank am Griff zum Wasserhahn.

7



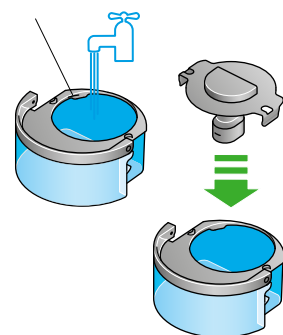
Entfernen Sie die Kappe, nehmen Sie den Verdunster aus dem Wassertank heraus und spülen Sie ihn unter kaltem Wasser aus.

Wischen Sie überschüssiges Wasser ab, um Tröpfchenbildung zu vermeiden, und stellen Sie den Verdunster zur Seite.

Spülen Sie den Wassertank unter kaltem Wasser ab. Wischen Sie die Innenseite des Wassertanks ab, um Rückstände zu entfernen.

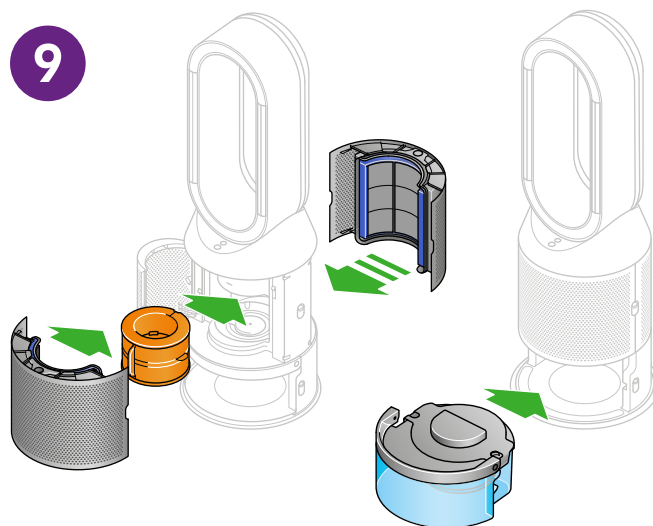
8

Max-Füllstand



Füllen Sie den Wassertank wieder bis zur Max-Markierung auf, wischen Sie überschüssiges Wasser ab und setzen Sie die Kappe wieder auf. Stellen Sie dabei sicher, dass die Clips an der Kappe eingerastet sind.

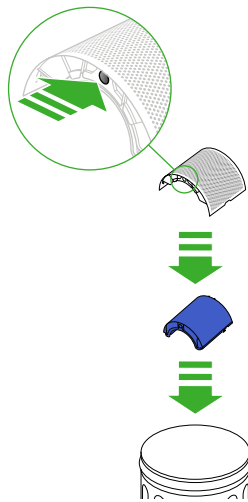
9



Schieben Sie den Verdunster zurück in das Gerät und stellen Sie dabei sicher, dass er sich fest in seiner Position befindet.

Schließen Sie die Innentüren und setzen Sie die Filtersiebe wieder ein.

Filterwechsel



Das LCD-Display auf Ihrem Gerät zeigt an, wenn es Zeit zum Wechseln des Filters ist.

Wenn Sie die Dyson Link App¹ verwenden, erhalten Sie eine Benachrichtigung.

Ersatzfilter erhalten Sie auf <https://shop.dyson.de/ersatzteile>.

Schalten Sie das Gerät aus und trennen Sie es vom Strom.

Drücken Sie auf die Filtersieb-Entriegelungstasten auf beiden Seiten des Geräts, um die Siebe abzunehmen.

Beim Herausnehmen der Filtersiebe springt die Innentür auf, hinter der sich der Verdunster befindet.

Schließen Sie die Innentür und stellen Sie sicher, dass sie fest einrastet.

Drücken Sie die auf die Laschen am oberen und unteren Ende der Filtersiebe, um die Filter abzunehmen.

Entsorgen Sie die gebrauchten Filter.

Entfernen Sie die Schutzverpackung von den neuen Filtern.

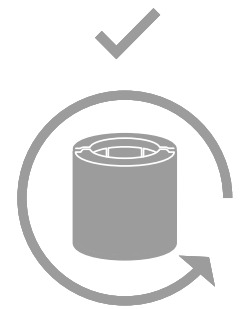
Drücken Sie die Filter in die Siebe, bis die Laschen oben und unten einrasten.

Setzen Sie die Siebe in das Gerät ein und drücken Sie fest darauf, sodass Sie sicher einrasten.

Schließen Sie das Gerät an den Strom an und drücken Sie auf die Standby-Taste auf der Rückseite des Geräts



5, 4, 3, 2, 1...



Wichtig: Setzen Sie den Filterstand zurück
Halten Sie die Nachtmodus-Taste auf der Fernbedienung gedrückt.

Auf dem LCD-Display wird ein 5-sekündiger Countdown angezeigt. Nach Ablauf des Countdowns wird der Standardbildschirm angezeigt.

Der Filterstand wird zurückgesetzt und das Gerät ist bereit.

Kontinuierliche Überwachung

Wenn die kontinuierliche Überwachung eingeschaltet ist, erfasst Ihr Dyson Luftreiniger mit Befeuchtungsfunktion Informationen zu Luftqualität, Temperatur und Feuchtigkeit und zeigt diese auf dem LCD-Display und in der Dyson Link App¹ an.

Standardmäßig ist die kontinuierliche Überwachung ausgeschaltet. Sobald sie eingeschaltet ist, ist sie so lange aktiv, bis Sie sie wieder ausschalten.

Kontinuierliche Überwachung Ein/Aus

Halten Sie die Taste für den Auto-Reinigungsmodus auf der Fernbedienung fünf Sekunden lang gedrückt, um die kontinuierliche Überwachung einzuschalten. Auf dem LCD-Display wird Ihnen angezeigt, ob die kontinuierliche Überwachung ein- oder ausgeschaltet ist.

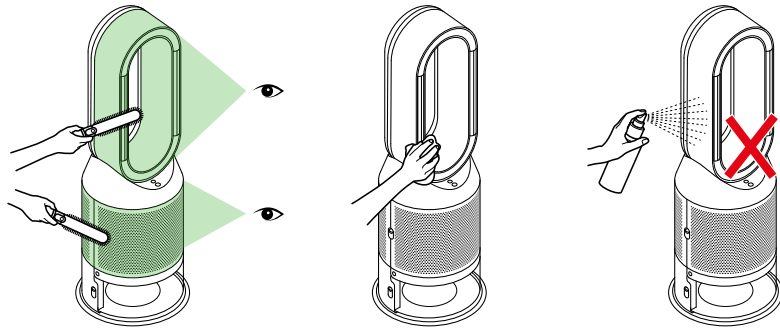
WLAN-Verbindung

WLAN ist standardmäßig aktiviert. Um das WLAN ein- oder auszuschalten, halten Sie die Standby-Taste an Ihrem Gerät fünf Sekunden lang gedrückt.

¹Erfordert ein appfähiges Gerät, Verbindung mit WLAN oder mobilen Daten, Unterstützung von Bluetooth 4.0, sowie mindestens iOS-Version 10 oder Android-Version 5. Es gelten die üblichen örtlichen Tarife für Daten- und Nachrichtendienste.

Apple und das Apple-Logo sind Marken von Apple Inc. und in den USA und anderen Ländern registriert. App Store ist eine Servicemarke von Apple Inc. und in den USA und anderen Ländern registriert. Google Play und das Logo von Google Play sind Marken der Google Inc.

Gerät warten



Um das Beste aus Ihrem Dyson Luftreiniger mit Befeuchtungsfunktion herauszuholen, ist es wichtig, ihn regelmäßig zu reinigen und auf Blockierungen zu überprüfen.

Reinigen

Wenn sich auf der Oberfläche des Geräts Staub ansammelt, wischen Sie diesen mit einem sauberen, trockenen Tuch vom Luftring, den Filtersieben und weiteren Teilen ab.

Überprüfen Sie die Lufteinlassöffnungen am Filtersieb und die kleine Öffnung im Luftring auf Blockierungen.

Verwenden Sie eine weiche Bürste, um Schmutz und Staub zu entfernen.

Verwenden Sie kein Reinigungs- oder Poliermittel, um Ihr Gerät zu reinigen.

Hinweise



Ein Warnsymbol kann auf Ihrem LCD-Bildschirm erscheinen, um anzuzeigen, dass das Gerät Ihre Aufmerksamkeit benötigt.

Durchgängig leuchtendes Dreieck

Schalten Sie das Gerät aus und trennen Sie es vom Strom.

Schließen Sie das Gerät nach 10 Sekunden wieder an den Strom an und schalten Sie es ein.

Wenn das Warnsymbol weiterhin auf dem LCD-Display angezeigt wird, kontaktieren Sie Dyson.

Zeitweise leuchtendes Dreieck

Wenn dieser Warnhinweis auf dem LCD-Display erscheint und dann wieder verschwindet, können Sie das Gerät weiterhin benutzen.

Wenn andere Warnsymbole auf dem LCD-Display angezeigt werden, kontaktieren Sie Dyson, um weitere Informationen zu erhalten.