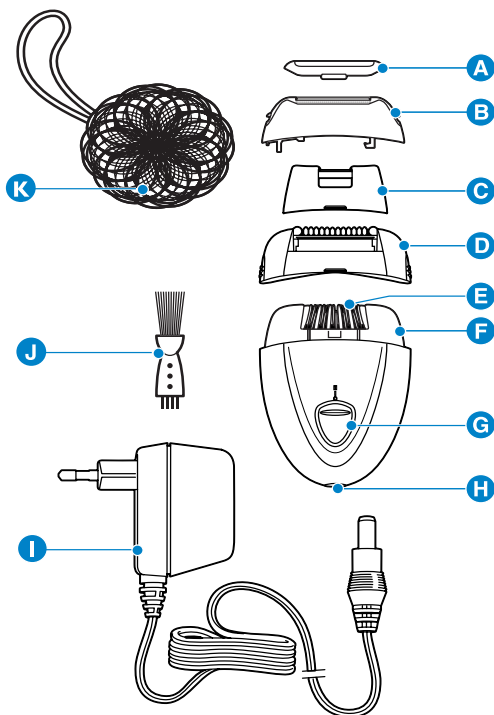


HP6409



**PHILIPS**





## Einführung

Mit Ihrem neuen Epiliergerät können Sie lästige Haare schnell, einfach und wirksam entfernen. Es eignet sich zum Epilieren der Beine, Achselhöhlen und der Bikinizone.

Selbst die kürzesten Härchen (bis zu 0,5 mm) werden von den schnell rotierenden Pinzetten erfasst und an der Haarwurzel entfernt. Die nachwachsenden Haare sind fein und weich. Ihre Haut bleibt mehrere Wochen lang glatt.

## Allgemeine Beschreibung (Abb. 1)

- A** Schutzkappe für Ladyshave-Aufsatz
- B** Ladyshave-Aufsatz
- C** Aufsatz für empfindliche Körperzonen
- D** Massage-Aufsatz
- E** Epilierpinzetten
- F** Epilierkopf
- G** Ein-/Ausschalter
  - O = Aus
  - I = normale Geschwindigkeit
  - II = hohe Geschwindigkeit
- H** Buchse für Gerätestecker
- I** Adapter
- J** Rundbürste
- K** Peeling-Schwamm

## Wichtig

Lesen Sie diese Bedienungsanleitung vor dem ersten Gebrauch des Geräts sorgfältig durch, und bewahren Sie sie für eine spätere Verwendung auf.

- **Prüfen Sie, bevor Sie das Gerät anschließen, ob die Spannungsangabe auf dem Gerät mit der örtlichen Netzspannung übereinstimmt.**
- **Benutzen Sie das Gerät nur mit dem mitgelieferten Adapter.**
- **Benutzen Sie das Gerät nicht, wenn der Adapter oder das Gerät selbst beschädigt oder defekt ist.**

- ▶ Wenn der Adapter defekt oder beschädigt ist, darf er nur durch ein Original-Ersatzteil ausgetauscht werden, um Gefährdungen zu vermeiden.
- ▶ Der Adapter enthält einen Transformator. Ersetzen Sie den Adapter keinesfalls durch einen anderen Stecker, da dies den Benutzer gefährden kann.
- ▶ Gerät und Adapter dürfen nicht nass werden.
- ▶ Verwenden Sie das Gerät nicht in der Nähe von bzw. über einem mit Wasser gefüllten Waschbecken oder einer Badewanne.
- ▶ Benutzen Sie das Gerät nicht in der Badewanne oder Dusche.
- ▶ Bei der Nutzung des Geräts im Badezimmer sollten Sie kein Verlängerungskabel verwenden.
- ▶ Dieses Gerät ist für Benutzer (einschl. Kinder) mit eingeschränkten physischen, sensorischen oder psychischen Fähigkeiten bzw. ohne jegliche Erfahrung oder Vorwissen nur dann geeignet, wenn eine angemessene Aufsicht oder ausführliche Anleitung zur Benutzung des Geräts durch eine verantwortliche Person sichergestellt ist.
- ▶ Achten Sie darauf, dass Kinder nicht mit dem Gerät spielen.
- ▶ Verwenden Sie zum Epilieren der Achselhöhlen und Bikinizone das Gerät immer mit dem Aufsatz für empfindliche Körperzonen.
- ▶ Halten Sie das eingeschaltete Gerät fern von Kopfhaar, Wimpern und Augenbrauen, sowie von Kleidung, Borsten, Fäden und Drähten, um Verletzungen und Beschädigungen zu vermeiden.
- ▶ Verwenden Sie den Epilierkopf nicht, wenn die Haut gereizt oder entzündet ist, auch nicht bei Pickeln, Ausschlag und Wunden, bei Krampfadern oder (behaarten) Muttermalen. Konsultieren Sie zuvor Ihren Arzt. Gleiches gilt für Patienten mit geschwächter Immunabwehr, Diabetes, Hämophilie und Immunschwäche.
- ▶ Nach den ersten Anwendungen des Epiliergeräts kann eine leichte Rötung oder Reizung der Haut auftreten. Dies wird schnell abklingen, sobald sich Ihre Haut an das Epilieren gewöhnt hat. Außerdem lassen sich die nachwachsenden Härchen leichter entfernen, da sie weicher und feiner sind. Hält die Reizung jedoch länger als drei Tage an, sollten Sie Ihren Arzt konsultieren.
- ▶ Regelmäßige Massagen mit einem Luffa-Schwamm können verhindern, dass Härchen in die Haut einwachsen. Verwenden Sie

aber den Luffa-Schwamm nicht unmittelbar vor oder nach dem Epilieren.

- Regelmäßige Reinigung und Wartung gewährleisten optimale Ergebnisse und eine lange Lebensdauer des Geräts.

### **Elektromagnetische Felder (EMF; Electro Magnetic Fields)**

Dieses Philips Gerät erfüllt sämtliche Normen bezüglich elektromagnetischer Felder (EMF). Nach aktuellen wissenschaftlichen Erkenntnissen ist das Gerät sicher im Gebrauch, sofern es ordnungsgemäß und entsprechend den Anweisungen in dieser Bedienungsanleitung gehandhabt wird.

### **Für den Gebrauch vorbereiten**

- Ihre Haut sollte sauber, fettfrei und absolut trocken sein, wenn Sie das Gerät benutzen. Verwenden Sie vor dem Epilieren keine Cremes.
- Das Epilieren ist nach einem Dusch- oder Vollbad am leichtesten. Achten Sie darauf, dass Ihre Haut vor der Anwendung vollständig trocken ist.
- Wenn Sie das Gerät zum ersten Mal verwenden, empfiehlt es sich, es zunächst an einer Stelle mit geringer Behaarung auszuprobieren, damit Sie sich an das Epilieren gewöhnen.
- Da die Härchen an der Wurzel entfernt werden, kann das Epilieren bei den ersten Anwendungen ein unangenehmes Hautgefühl verursachen. Das nimmt aber mit jeder Anwendung ab, denn die nachwachsenden Haare sind weicher und feiner.

### **Das Gerät benutzen**

- Verwenden Sie das Gerät nicht in der Nähe von bzw. über einem mit Wasser gefüllten Waschbecken oder einer Badewanne (Abb. 2).
- Benutzen Sie das Gerät nicht in der Badewanne oder Dusche (Abb. 3).
- Bei der Nutzung des Geräts im Badezimmer sollten Sie kein Verlängerungskabel verwenden (Abb. 4).
- Ihr Epiliergerät verfügt über einen Massage-Aufsatz, der schmerzlindernd wirkt und Sie das Epilieren nicht als unangenehm

empfinden lässt. Für eine optimale Konturenanpassung dreht sich der Aufsatz und lässt sich für eine gründlichere Reinigung ganz einfach abnehmen.

## Das Gerät anschließen

---

- 1 Stecken Sie den Gerätestecker in das Gerät (Abb. 5).
- 2 Stecken Sie den Adapter in die Steckdose.

## Beine epilieren

---

- 1 Schalten Sie das Gerät ein, indem Sie die gewünschte Geschwindigkeit wählen.
  - ▶ Wählen Sie Geschwindigkeitsstufe I für Hautpartien mit geringer Behaarung, für schwer erreichbare Zonen und für Hautpartien direkt über Knochen, z. B. Knie und Knöchel.
  - ▶ Wählen Sie Geschwindigkeitsstufe II für größere Hautpartien mit stärkerer Behaarung.
- 2 Straffen Sie die Haut mit der freien Hand, damit sich die Haare aufrichten.
- 3 Setzen Sie das Epiliergerät senkrecht auf die Haut, wobei der Ein-/Ausschalter in die Richtung zeigt, in der Sie das Gerät bewegen (Abb. 6).
- 4 Führen Sie das Gerät langsam gegen die Haarwuchsrichtung über die Haut.
- 5 Drücken Sie das Gerät leicht auf die Haut.

## Achselhöhlen und Bikinizone epilieren

---

Ihr Epilierer ist mit einem Aufsatz für empfindliche Körperzonen ausgestattet, der die Anzahl der aktiven Epilierpinzetten verringert. Mit diesem Aufsatz eignet sich das Gerät perfekt zum Epilieren empfindlicher Hautpartien, wie Achselhöhlen und Bikinizone.

*Hinweis: Die besten Ergebnisse erzielen Sie, wenn die Haare nicht zu lang sind (max. 1 cm).*

- 1** Haken Sie den gewölbten Streifen des Aufsatzes hinter der Schiene unmittelbar vor den Massagekugeln ein (1). Drücken Sie anschließend die Vorderseite des Aufsatzes nach unten (2), bis sie hörbar einrastet (Abb. 7).
- 2** Schalten Sie das Gerät ein.  
Wir empfehlen Geschwindigkeitsstufe II.
- 3** Straffen Sie Ihre Haut mit der freien Hand.
- 4** Setzen Sie das Gerät senkrecht auf die Haut, wobei der Ein-/Ausschalter in die Richtung zeigt, in der Sie das Gerät bewegen (Abb. 6).
- 5** Führen Sie das Gerät langsam gegen die Haarwuchsrichtung über die Haut.
  - Epilieren Sie die Bikinizone wie in der Abbildung dargestellt (Abb. 8).
  - Epilieren Sie die Achselhöhle wie in der Abbildung dargestellt (Abb. 9).

### **Achselhöhlen und Bikinizone rasieren**

---

Zum Rasieren empfindlicher Körperpartien, z. B. Achselhöhlen und Bikinibereich, können Sie auch den Ladyshave-Aufsatz benutzen. Damit erhalten Sie sanft und bequem ein glattes Ergebnis.

- 1** Nehmen Sie den Epilierkopf vom Gerät ab (Abb. 10).
- 2** Setzen Sie den Ladyshave-Aufsatz auf das Gerät (Abb. 11).
- 3** Schalten Sie das Gerät ein.  
Wir empfehlen Geschwindigkeitsstufe I.
- 4** Straffen Sie Ihre Haut mit der freien Hand.
- 5** Setzen Sie das Gerät senkrecht auf die Haut, wobei der Ein-/Ausschalter in die Richtung zeigt, in der Sie das Gerät bewegen (Abb. 12).
- 6** Führen Sie das Gerät langsam und mit leichtem Druck gegen die Haarwuchsrichtung über die Haut.



- ▶ Rasieren Sie die Bikinizone wie in der Abbildung dargestellt (Abb. 13).
- ▶ Rasieren Sie die Achselhöhle wie in der Abbildung dargestellt (Abb. 14).

### Den Peeling-Schwamm verwenden

Verwenden Sie den Körperpeeling-Schwamm während des Duschens. Regelmäßige Massagen mit dem Peeling-Schwamm können verhindern, dass Härchen in die Haut einwachsen.

Verwenden Sie aber den Luffa-Schwamm nicht unmittelbar vor oder nach dem Epilieren.

## Reinigung und Wartung

Verwenden Sie zum Reinigen des Geräts keine scharfen Wasch-, Spül- oder Scheuermittel bzw. Scheuerschwämme, auch keine Lösungsmittel wie Alkohol, Azeton, Benzin usw.

- ▶ Spülen Sie das Gerät und den Adapter nie mit Wasser ab (Abb. 15).
- ▶ Gerät und Adapter dürfen nicht nass werden (Abb. 16).

### Den Epilierkopf reinigen

- 1 Schalten Sie das Gerät aus, ziehen Sie den Adapter aus der Steckdose und den Gerätestecker aus dem Gerät. (Abb. 17)
- 2 Nehmen Sie den Epilierkopf vom Gerät ab. (Abb. 18)
- 3 Entfernen Sie lose Haare mit der mitgelieferten Bürste. (Abb. 19)
- 4 Spülen Sie den Epilierkopf für 5 bis 10 Sekunden unter fließendem Wasser und drehen Sie ihn dabei. (Abb. 20)
- 5 Schütteln Sie den Epilierkopf kräftig, und trocknen Sie ihn gründlich mit einem Küchenhandtuch. Der Epilierkopf muss vollkommen trocken sein, bevor Sie ihn wieder auf das Gerät setzen (Abb. 21).

### Den Ladyshave-Aufsatz reinigen

- 1 Schalten Sie das Gerät aus, ziehen Sie den Adapter aus der Steckdose und den Gerätestecker aus dem Gerät. (Abb. 22)

- 2 Entfernen Sie die Scherfolie vom Ladyshave-Aufsatz (Abb. 23).
- 3 Reinigen Sie die Scherfolie, den Schermesserblock und die Haarauffangkammer mit der mitgelieferten Bürste.

Vermeiden Sie jeden Druck auf die Scherfolie, damit diese nicht beschädigt wird.

- 4 Setzen Sie die Schutzkappe nach dem Gebrauch auf den Ladyshave-Aufsatz.
- 5 Geben Sie zweimal jährlich einen Tropfen Nähmaschinenöl auf die Scherfolie.

## Ersatz

Wenn Sie das Gerät zweimal wöchentlich oder häufiger benutzen, empfiehlt es sich, die Scherfolie und den Schermesserblock alle ein bis zwei Jahre auszutauschen.

Eine abgenutzte oder beschädigte Scherfolie darf nur durch eine Philips Original-Scherfolie Typ HP6116 ausgetauscht werden.

Der Schermesserblock ist unter der Typennummer HP2911 erhältlich.

## Umweltschutz

- ▶ Werfen Sie das Gerät am Ende der Lebensdauer nicht in den normalen Hausmüll. Bringen Sie es zum Recycling zu einer offiziellen Sammelstelle. Auf diese Weise helfen Sie, die Umwelt zu schonen (Abb. 24).

## Garantie und Kundendienst

Benötigen Sie weitere Informationen oder treten Probleme auf, besuchen Sie bitte die Philips Website [www.philips.com](http://www.philips.com) oder setzen Sie sich mit einem Philips Service-Center in Ihrem Land in Verbindung (Telefonnummer siehe Garantieschrift) oder wenden Sie sich bitte an Ihren Philips-Händler. Sie können auch direkt die Service-Abteilung von Philips Domestic Appliances and Personal Care BV kontaktieren.

## Fehlerbehebung

Sollte das Gerät nicht wie gewünscht funktionieren, sehen Sie erst in der nachstehenden Liste nach. Sollte Ihr Problem nicht darin aufgeführt sein, hat das Gerät vermutlich einen Defekt. In diesem Fall wenden Sie sich bitte an Ihren Händler oder ein Philips Service Center.

Problem	Ursache	Lösung
Unbefriedigendes Epilierergebnis	Das Epiliergerät wird nicht in der erforderlichen Richtung bewegt.	Führen Sie das Gerät gegen die Haarwuchsrichtung, wobei der Ein-/Ausschalter in die Richtung zeigt, in der Sie das Gerät bewegen.
	Der Epilierkopf wurde im falschen Winkel auf die Haut gesetzt.	Achten Sie darauf, dass Sie das Gerät senkrecht auf die Haut aufsetzen (siehe "Das Gerät benutzen").
	Die Haut wurde vor dem Epilieren mit einer Creme bzw. Haarentfernungscreme behandelt.	Ihre Haut sollte sauber, fettfrei und absolut trocken sein, wenn Sie das Gerät benutzen. Verwenden Sie vor dem Epilieren keine Cremes.
		Für ein optimales Ergebnis sollten die zu entfernenden Haare mindestens 3 mm lang sein.

## Introduction

Ce nouvel épilateur permet une épilation rapide, facile et efficace. Il est particulièrement adapté à l'épilation des jambes, des aisselles et du maillot. Les disques rotatifs attrapent même les poils les plus courts (jusqu'à un demi-millimètre) et les enlèvent à la racine. Le poil repousse doux et fin, et votre peau reste douce et épilée pendant plusieurs semaines.

## Description générale (fig. 1)

- A** Capot de protection de la tête de rasage
- B** Tête de rasage
- C** Adaptateur spécial zones sensibles
- D** Tête de massage
- E** Disques rotatifs
- F** Tête d'épilation
- G** Bouton coulissant marche/arrêt
  - O = arrêt
  - I = vitesse normale
  - II = vitesse rapide
- H** Prise pour la fiche de l'appareil
- I** Adaptateur
- J** Brosse
- K** Éponge exfoliante

## Important

Avant d'utiliser l'appareil, lisez les instructions ci-dessous et conservez ce mode d'emploi pour un usage ultérieur.

- **Avant de brancher l'appareil, vérifiez que la tension secteur indiquée sur la plaque correspond à la tension secteur locale.**
- **Utilisez l'appareil uniquement avec l'adaptateur fourni.**
- **N'utilisez pas l'appareil lorsque celui-ci ou l'adaptateur est endommagé.**
- **Si l'adaptateur est endommagé, remplacez-le toujours par un adaptateur de même type pour éviter tout accident.**
- **L'adaptateur est doté d'un transformateur. N'essayez pas de remplacer la fiche de l'adaptateur afin d'éviter tout accident.**

- ▶ Évitez de mouiller l'appareil et l'adaptateur.
- ▶ N'utilisez jamais l'appareil près d'une baignoire ou d'un lavabo rempli d'eau.
- ▶ N'utilisez jamais l'appareil dans le bain ni sous la douche.
- ▶ Si vous utilisez l'appareil dans la salle de bain, évitez d'y brancher une rallonge.
- ▶ Cet appareil n'est pas destiné à être utilisé par des personnes (notamment des enfants) dont les capacités physiques, sensorielles ou intellectuelles sont réduites, ou par des personnes manquant d'expérience ou de connaissances, à moins que celles-ci ne soient sous surveillance ou qu'elles aient reçu des instructions quant à l'utilisation de l'appareil par une personne responsable de leur sécurité.
- ▶ Veillez à ce que les enfants ne puissent pas jouer avec l'appareil.
- ▶ Utilisez la capsule spéciale zones sensibles pour épiler les aisselles et le maillot.
- ▶ Pour prévenir tout dommage ou blessure, évitez de faire fonctionner l'appareil près de vos cheveux, de vos sourcils et cils, ainsi qu'à proximité de vêtements, fils, câbles, brosses, etc.
- ▶ N'utilisez pas l'appareil sans avoir consulté votre médecin si votre peau est irritée ou si vous souffrez de varices, rougeurs, taches de vin (avec pilosité) ou blessures. Les mêmes recommandations s'appliquent aux personnes ayant une immunité réduite ou souffrant de diabète, d'hémophilie ou d'immunodéficience.
- ▶ Lors des premières utilisations, il est possible que la peau rougisse ou s'irrite légèrement. Cette réaction diminuera rapidement: au fur et à mesure, votre peau s'habitue et la repousse sera plus douce. Cependant, si l'irritation persiste plus de trois jours, consultez votre médecin.
- ▶ Un massage régulier de la peau avec une éponge végétale atténuée le risque de repousse de poils incarnés. N'utilisez pas l'éponge immédiatement avant ou après l'épilation.
- ▶ Le nettoyage régulier et l'entretien correct de votre épilateur assurent des résultats optimaux et garantissent une longue durée de fonctionnement.

## Champs électromagnétiques (CEM)

Cet appareil Philips est conforme à toutes les normes relatives aux champs électromagnétiques (CEM). Il répond aux règles de sécurité établies sur la base des connaissances scientifiques actuelles s'il est manipulé correctement et conformément aux instructions de ce mode d'emploi.

### Avant utilisation

- Assurez-vous que votre peau est propre, complètement sèche et non grasse. N'appliquez aucune crème avant l'épilation.
- Les poils sont plus faciles à enlever après un bain ou une douche. Cependant, veillez à ce que votre peau soit complètement sèche avant de commencer l'épilation.
- Lors de votre première utilisation, nous vous conseillons d'essayer l'épilation sur une zone comportant peu de poils pour vous familiariser avec l'appareil.
- Les poils sont retirés à la racine, l'épilation peut donc provoquer une légère irritation lors des premières utilisations. Ce phénomène disparaîtra progressivement au fil de votre utilisation de l'appareil. Au fur et à mesure, les poils repousseront de plus en plus doux et fin.

### Utilisation de l'appareil

- N'utilisez jamais l'appareil près d'une baignoire ou d'un lavabo rempli d'eau (fig. 2).
- N'utilisez jamais l'appareil dans le bain ni sous la douche (fig. 3).
- Si vous utilisez l'appareil dans la salle de bain, évitez d'y brancher une rallonge (fig. 4).
- Votre épilateur est équipé d'une tête de massage qui détend la peau et réduit l'inconfort de l'épilation. La tête de massage pivote pour suivre les contours de la peau. En outre, elle est amovible pour faciliter le nettoyage.

### Branchement de l'appareil

- 1 Insérez la fiche dans l'appareil (fig. 5).

- 2** Branchez l'adaptateur sur la prise secteur.

### **Épilation des jambes**

---

- 1** Mettez l'appareil en marche, en sélectionnant la vitesse de votre choix.
- ▮ Sélectionnez la vitesse I pour les zones où les poils sont épars, les zones difficiles à atteindre et les zones osseuses (genoux et chevilles par exemple).
  - ▮ Sélectionnez la vitesse II pour les zones plus étendues, avec des poils plus épais.
- 2** Avec votre main libre, tendez la peau pour redresser les poils.
- 3** Placez l'épilateur perpendiculairement à la peau, le bouton coulissant marche/arrêt orienté dans la direction où vous allez passer l'appareil (fig. 6).
- 4** Passez l'appareil lentement sur la peau dans le sens inverse de la pousse des poils.
- 5** Exercez une légère pression sur la peau.

### **Épilation des aisselles et du maillot**

---

Votre épilateur est équipé d'une capsule spéciale zones sensibles qui réduit le nombre de disques rotatifs actifs. Il convient ainsi parfaitement à l'épilation des zones plus sensibles du corps, comme les aisselles et le maillot.

*Remarque: Pour une épilation optimale, les poils ne doivent pas être trop longs (1 cm maximum).*

- 1** Accrochez la bande incurvée de la capsule spéciale zones sensibles derrière la clavette, située juste devant les billes de massage (1). Appuyez ensuite vers le bas sur la partie avant de la capsule (2) (vous entendez un clic) (fig. 7).
- 2** Mettez l'appareil en marche.  
Nous vous conseillons de sélectionner la vitesse II.
- 3** Tendez la peau avec votre main libre.

- 4 Placez l'épilateur perpendiculairement à la peau, le bouton coulissant marche/arrêt orienté dans la direction où vous allez passer l'appareil (fig. 6).
- 5 Passez l'appareil lentement sur la peau dans le sens inverse de la pousse des poils.
  - Épilez le maillot comme indiqué sur la figure (fig. 8).
  - Épilez les aisselles comme indiqué sur la figure (fig. 9).

### **Rasage des aisselles et du maillot**

---

Vous pouvez utiliser la tête de rasage pour les zones sensibles comme les aisselles et le maillot. La tête de rasage, confortable et efficace, garantit d'excellents résultats.

- 1 Retirez la tête d'épilation (fig. 10).
- 2 Fixez la tête de rasage sur l'appareil (fig. 11).
- 3 Mettez l'appareil en marche.
 

Nous vous conseillons de sélectionner la vitesse I.
- 4 Tendez la peau avec votre main libre.
- 5 Placez l'épilateur perpendiculairement à la peau, le bouton coulissant marche/arrêt orienté dans la direction où vous allez passer l'appareil (fig. 12).
- 6 Déplacez l'appareil lentement sur la peau dans le sens inverse de la pousse des poils tout en exerçant une faible pression.
  - Rasez le maillot comme indiqué sur la figure (fig. 13).
  - Rasez les aisselles comme indiqué sur la figure (fig. 14).

### **Utilisation de l'éponge exfoliante**

Utilisez l'éponge exfoliante sous la douche.

Un massage régulier de la peau avec l'éponge atténue le risque de repousse de poils incarnés.

N'utilisez pas l'éponge exfoliante immédiatement avant ou après l'épilation.



## Nettoyage et entretien

N'utilisez pas de produits abrasifs, de tampons à récurer, d'essence, d'acétone, etc. pour nettoyer l'appareil.

- ▶ Ne rincez jamais l'appareil ni l'adaptateur sous le robinet (fig. 15).
- ▶ Évitez de mouiller l'appareil et l'adaptateur (fig. 16).

### Nettoyage de la tête d'épilation

---

- 1 Arrêtez l'appareil, débranchez l'adaptateur de la prise secteur, puis retirez la fiche de l'appareil. (fig. 17)
- 2 Retirez la tête d'épilation. (fig. 18)
- 3 Retirez les poils à l'aide de la brosse fournie. (fig. 19)
- 4 Rincez la tête d'épilation sous le robinet pendant 5 à 10 secondes. (fig. 20)
- 5 Secouez la tête d'épilation, puis séchez-la avec une serviette. Elle doit être parfaitement sèche avant d'être fixée sur l'appareil (fig. 21).

### Nettoyage de la tête de rasage

---

- 1 Arrêtez l'appareil, débranchez l'adaptateur de la prise secteur, puis retirez la fiche de l'appareil. (fig. 22)
- 2 Retirez la grille de la tête de rasage (fig. 23).
- 3 Nettoyez la grille de rasage, le bloc tondeuse et le compartiment à poils à l'aide de la brosse fournie.

N'exercez aucune pression sur la grille de rasage afin d'éviter toute détérioration.

- 4 Placez le capot de protection sur la tête de rasage après utilisation.
- 5 Appliquez une goutte d'huile pour machine à coudre sur la grille de rasage deux fois par an.

## Remplacement

Si vous utilisez l'appareil deux fois par semaine ou plus, nous vous conseillons de remplacer la grille et le bloc tondeuse chaque année ou tous les deux ans.

Si la grille de rasage est usagée ou endommagée, elle ne peut être remplacée que par une grille Philips d'origine (type HP6116). Le bloc tondeuse est disponible sous la référence HP2911.

## Environnement

- **Lorsqu'il ne fonctionnera plus, ne jetez pas l'appareil avec les ordures ménagères mais déposez-le à un endroit assigné à cet effet, où il pourra être recyclé. Vous contribuerez ainsi à la protection de l'environnement (fig. 24).**

## Garantie et service

Si vous souhaitez obtenir des informations supplémentaires ou si vous rencontrez un problème, visitez le site Web de Philips à l'adresse **www.philips.com** ou contactez le Service Consommateurs Philips de votre pays (vous trouverez le numéro de téléphone correspondant sur le dépliant de garantie internationale). S'il n'existe pas de Service Consommateurs Philips dans votre pays, renseignez-vous auprès de votre revendeur local ou contactez le « Service Department of Philips Domestic Appliances and Personal Care BV ».

## Dépannage

Si l'appareil ne fonctionne pas (correctement), consultez d'abord la liste ci-dessous. Si le problème rencontré ne figure pas dans la liste, l'appareil est probablement défectueux. Dans ce cas, contactez votre revendeur ou un Centre Service Agréé Philips.

Problème	Cause	Solution
Résultats d'épilation peu satisfaisants	Vous passez l'épilateur dans la mauvaise direction.	Déplacez l'appareil dans le sens inverse de la pousse des poils. Assurez-vous que le bouton coulissant marche/arrêt est orienté dans le sens de déplacement de l'appareil.
	Vous placez la tête d'épilation sur la peau selon un angle incorrect.	Placez l'épilateur perpendiculairement à la peau (voir le chapitre « Utilisation de l'appareil »).
	Vous avez utilisé une crème dépilatoire avant de vous épiler.	Assurez-vous que votre peau est propre, complètement sèche et non grasse. N'appliquez aucune crème avant l'épilation.
		La longueur des poils doit être d'au moins 3 mm pour garantir une épilation efficace.
	La capsule spéciale zones sensibles était placée sur la tête d'épilation.	La capsule spéciale zones sensibles n'est pas destinée à l'épilation des jambes, car elle réduit le nombre de disques rotatifs actifs. Remarque : n'oubliez jamais d'utiliser la capsule spéciale zones sensibles lors de l'épilation des aisselles ou du maillot.
L'appareil ne fonctionne pas.	La prise n'est peut-être pas alimentée.	Assurez-vous que la prise est bien alimentée. Si vous utilisez la prise de la salle de bain, il peut être nécessaire d'allumer la lumière pour l'activer.

## Introduzione

Il nuovo epilatore consente di eliminare i peli superflui in modo semplice, rapido ed efficace. Questo epilatore è particolarmente indicato per eliminare i peli delle gambe, delle ascelle e della zona bikini.

I dischi rotanti consentono di catturare anche i peli più corti (0,5 mm) e di rimuoverli dalla radice. I peli ricrescono quindi più morbidi e sottili.

Questo nuovo apparecchio assicura una pelle morbida e liscia per settimane.

## Descrizione generale (fig. 1)

- A** Cappuccio di protezione della testina di rasatura
- B** Testina di rasatura
- C** Testina per le zone sensibili
- D** Accessorio con movimento massaggiante
- E** Dischi di epilazione
- F** Testina epilatoria
- G** Corsore on/off
  - O = spento
  - I = velocità normale
  - II = velocità massima
- H** Presa per spinotto
- I** Adattatore
- J** Spazzola
- K** Spugna esfoliante per il corpo

## Importante

Prima di utilizzare l'apparecchio, leggete attentamente le istruzioni e conservatele per eventuali riferimenti futuri.

- D** **Prima di collegare l'apparecchio, verificare che la tensione riportata sulla spina corrisponda alla tensione disponibile.**
- D** **Utilizzate l'apparecchio esclusivamente con l'adattatore in dotazione.**
- D** **Non utilizzate l'apparecchio nel caso in cui l'adattatore o l'apparecchio stesso fossero danneggiati.**

- ▶ Nel caso in cui l'adattatore fosse danneggiato, dovrà essere sostituito esclusivamente con un adattatore originale al fine di evitare situazioni pericolose.
- ▶ L'adattatore contiene un trasformatore. Non tagliate l'adattatore per sostituirlo con un'altra spina per evitare situazioni pericolose.
- ▶ Non bagnate l'apparecchio e l'adattatore.
- ▶ Non utilizzare l'apparecchio in prossimità o al di sopra di lavabi o vasche da bagno contenenti acqua.
- ▶ Non utilizzare l'apparecchio nella vasca da bagno o nella doccia.
- ▶ Se l'apparecchio viene utilizzato in bagno, non utilizzare una prolunga.
- ▶ L'apparecchio non è destinato a persone (inclusi bambini) con capacità mentali, fisiche o sensoriali ridotte, fatti salvi i casi in cui tali persone abbiano ricevuto assistenza o formazione per l'uso dell'apparecchio da una persona responsabile della loro sicurezza.
- ▶ Adottate le dovute precauzioni per evitare che i bambini giochino con l'apparecchio.
- ▶ Per l'epilazione delle ascelle e della zona bikini utilizzate esclusivamente la testina per le zone sensibili in dotazione.
- ▶ Al fine di evitare danni o lesioni, tenete l'apparecchio in funzione lontano da capelli, ciglia, sopracciglia, vestiti, fili, corde, spazzole ecc.
- ▶ Non utilizzare la testina epilatoria su pelle irritata o in caso di vene varicose, eruzioni cutanee, foruncoli, nei (con peli), ferite o escoriazioni senza previo consulto medico. In caso di risposta immunitaria ridotta, nei pazienti affetti da diabete mellito, emofilia o immunodeficienza, è consigliabile chiedere il parere del medico.
- ▶ Le prime volte che viene utilizzato l'epilatore, è possibile riscontrare irritazioni o arrossamenti di lieve entità. Questo fenomeno scomparirà non appena la pelle si sarà abituata all'epilazione e i peli saranno più sottili e morbidi. Nel caso in cui l'irritazione persista per più di tre giorni, consultare il medico.
- ▶ Massaggiare regolarmente la pelle con una spugna vegetale naturale per evitare la crescita di peli sottocutanei. Non utilizzare la spugna immediatamente prima o subito dopo l'epilazione.
- ▶ Una pulizia regolare e una corretta manutenzione garantiscono ottimi risultati e una maggior durata dell'apparecchio.

## Campi elettromagnetici (EMF)

Questo apparecchio Philips è conforme a tutti gli standard relativi ai campi elettromagnetici (EMF). Se utilizzato in modo appropriato seguendo le istruzioni contenute nel presente manuale utente, l'apparecchio consente un utilizzo sicuro come confermato dai risultati scientifici attualmente disponibili.

## Predisposizione dell'apparecchio

- ▶ Assicurarsi che la pelle sia pulita, asciutta e priva di sostanze grasse. Non applicare alcuna crema prima dell'epilazione.
- ▶ L'epilazione risulta più facile se effettuata subito dopo la doccia o il bagno. Assicurarsi che la pelle sia perfettamente asciutta prima di iniziare l'epilazione.
- ▶ Se viene utilizzato l'apparecchio per la prima volta, si consiglia di cominciare con una zona in cui la crescita dei peli è limitata per potersi abituare a questo metodo di epilazione.
- ▶ Rimuovendo i peli dalla radice, l'epilazione potrebbe causare una lieve sensazione di fastidio, soprattutto le prime volte che viene utilizzato l'apparecchio. Questa sensazione è destinata a diminuire gradualmente con l'uso dell'apparecchio. I peli ricresceranno comunque più morbidi e sottili sia alla vista che al tatto.

## Modalità d'uso dell'apparecchio

- ▶ Non utilizzare l'apparecchio in prossimità o al di sopra di lavabi o vasche da bagno contenenti acqua (fig. 2).
- ▶ Non utilizzare l'apparecchio nella vasca da bagno o nella doccia (fig. 3).
- ▶ Se l'apparecchio viene utilizzato in bagno, non utilizzare una prolunga (fig. 4).
- ▶ L'epilatore è dotato di un accessorio con movimento massaggiante che consente di diminuire la sensazione di strappo e assicura un piacevole massaggio durante l'epilazione. L'accessorio consente di seguire i movimenti del corpo ed è rimovibile per consentire una pulizia accurata.

## **Alimentazione dell'apparecchio**

---

**1** Inserite lo spinotto nell'apparecchio (fig. 5).

**2** Inserite l'adattatore nella presa a muro.

## **Epilazione delle gambe**

---

**1** Accendere l'apparecchio selezionando la velocità desiderata.

► Selezionare la velocità I per le zone difficili da raggiungere, con pochi peli e in prossimità di ginocchia e caviglie.

► Selezionate la velocità II per le zone più estese e con peli più grossi.

**2** Tendere la pelle con la mano libera per sollevare i peli.

**3** Appoggiare l'epilatore perpendicolarmente sulla pelle, con il selettore on/off rivolto nella direzione in cui si fa scorrere l'apparecchio (fig. 6).

**4** Fare scorrere l'apparecchio lentamente sulla pelle, nel senso opposto alla crescita dei peli,

**5** Esercitare una leggera pressione.

## **Epilazione delle ascelle e della zona bikini**

---

L'epilatore è dotato di una testina per le zone sensibili in grado di ridurre il numero dei dischi epilatori in funzione. Questo meccanismo consente di epilare delicatamente le parti più sensibili del corpo, ad esempio ascelle e zona bikini.

*Nota: Si ottengono risultati ottimali se i peli non sono troppo lunghi (max. 1 cm).*

**1** Inserite il lato curvo del cappuccio per zone sensibili sulla testina, davanti alle sfere massaggianti (1). Quindi premete la parte anteriore del cappuccio verso il basso (2) facendolo scattare in posizione (fig. 7).

**2** Accendete l'apparecchio.

Si consiglia di selezionare la velocità II.

**3** Tendete la pelle con la mano libera.

- 4 Appoggiate l'epilatore perpendicolarmente sulla pelle con il selettore on/off rivolto nella direzione in cui si fa scorrere l'apparecchio (fig. 6).
- 5 Fate scorrere l'apparecchio lentamente sulla pelle nel senso opposto alla crescita dei peli.
  - Epilate la zona bikini come indicato nella figura (fig. 8).
  - Epilate le ascelle come indicato nella figura (fig. 9).

### **Rasatura delle ascelle e della zona bikini**

---

È possibile utilizzare la testina di rasatura per radere le parti più delicate del corpo, come le ascelle e la zona bikini. La testina di rasatura consente di ottenere una pelle liscia e vellutata in modo semplice e delicato.

- 1 Rimuovere la testina epilatoria (fig. 10)
- 2 Posizionare la testina di rasatura sull'apparecchio (fig. 11).
- 3 Accendete l'apparecchio.  
Si consiglia di selezionare la velocità I.
- 4 Tendete la pelle con la mano libera.
- 5 Appoggiate l'epilatore perpendicolarmente sulla pelle con il selettore on/off rivolto nella direzione in cui si fa scorrere l'apparecchio (fig. 12).
- 6 Fare scorrere l'apparecchio lentamente sulla pelle nel senso opposto alla crescita dei peli esercitando una leggera pressione.
  - Radere la zona bikini come indicato nella figura (fig. 13).
  - Radere le ascelle come indicato nella figura (fig. 14).

### **Uso della spugnetta esfoliante per il corpo**

Utilizzate la spugnetta esfoliante per il corpo durante la doccia. Massaggiate regolarmente la pelle con una spugnetta per evitare la crescita di peli sottocutanei. Non utilizzate la spugna immediatamente prima o subito dopo l'epilazione.



## Pulizia e manutenzione

Per pulire l'apparecchio non utilizzate detersivi corrosivi, spugnette abrasive, benzina, acetone ecc.

- ▶ Non immergere l'apparecchio o l'adattatore nell'acqua (fig. 15).
- ▶ Non bagnate l'apparecchio e l'adattatore (fig. 16).

### Pulizia della testina epilatoria

- 1 Spegnere l'apparecchio, scollegare l'adattatore dalla presa a muro e lo spinotto dall'apparecchio. (fig. 17)
- 2 Rimuovere la testina epilatoria (fig. 18)
- 3 Rimuovere i peli residui con la spazzola in dotazione. (fig. 19)
- 4 Lavare la testina epilatoria ruotandola sotto l'acqua corrente per 5-10 secondi. (fig. 20)
- 5 Asciugare accuratamente la testina epilatoria con un panno assicurandosi che sia completamente asciutta prima di reinserirla sull'apparecchio (fig. 21).

### Pulizia della testina rasoio

- 1 Spegnere l'apparecchio, scollegare l'adattatore dalla presa a muro e lo spinotto dall'apparecchio. (fig. 22)
- 2 Rimuovere la lamina dalla testina di rasatura (fig. 23).
- 3 Pulire la lamina, il blocco coltelli e lo scomparto sottostante con la spazzola in dotazione.

non esercitate pressione sulla lamina per evitare di danneggiarla.

- 4 Dopo l'uso, posizionare il cappuccio di protezione sulla testina di rasatura.
- 5 Lubrificare la lamina di rasatura due volte l'anno.

## Sostituzione

Se l'apparecchio viene utilizzato due o più volte alla settimana, si consiglia di sostituire la lamina di rasatura e il rasoio ogni 1-2 anni.

La lamina di rasatura usurata o danneggiata deve essere sostituita esclusivamente con una lamina originale Philips (mod. HP6116).

Il blocco coltelli è disponibile con il codice HP2911.

## Tutela dell'ambiente

- Per contribuire alla tutela dell'ambiente, non smaltite l'apparecchio tra i rifiuti domestici ma consegnatelo a un centro di raccolta ufficiale (fig. 24).**

## Garanzia e assistenza

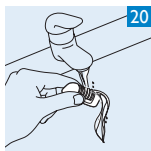
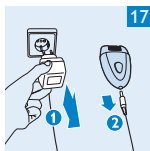
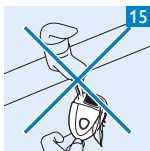
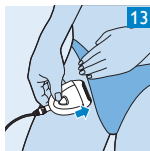
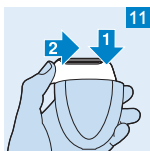
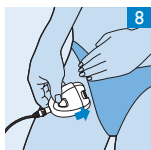
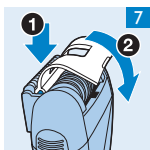
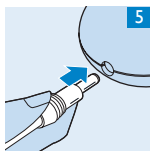
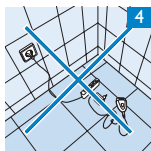
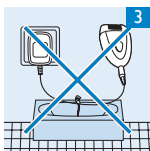
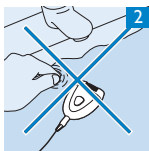
Per ulteriori informazioni o eventuali problemi visitate il sito di Philips all'indirizzo [www.philips.com](http://www.philips.com) o contattate il Centro Assistenza Clienti Philips locale (il numero di telefono è riportato nell'opuscolo della garanzia). Qualora non fosse disponibile un Centro Assistenza Clienti locale, rivolgetevi al rivenditore autorizzato Philips oppure contattate il Reparto assistenza Philips Domestic Appliances & Personal Care BV.

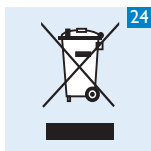
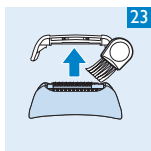
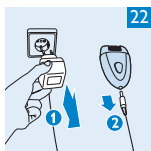
## Risoluzione dei guasti

Se l'apparecchio non funziona o non funziona correttamente, consultate l'elenco riportato di seguito. Se il problema non è riportato in questo elenco, è probabile che l'apparecchio sia difettoso. In tal caso si consiglia di consegnare l'apparecchio presso il rivenditore o un centro assistenza autorizzato Philips.

Problema	Causa	Soluzione
Epilazione poco accurata.	L'epilatore è stato azionato nella direzione sbagliata..	Utilizzare l'apparecchio in senso opposto rispetto alla crescita dei peli con il selettore on/off rivolto nella direzione in cui si fa scorrere l'apparecchio.

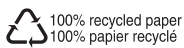
Problema	Causa	Soluzione
	La testina epilatoria viene posizionata sulla pelle a un'angolazione errata.	Assicurarsi di posizionare l'apparecchio perpendicolarmente sulla pelle (vedere il capitolo "Modalità d'uso dell'apparecchio").
	Prima dell'epilazione è stata applicata una crema (depilatoria) sulla pelle o i peli.	Assicurarsi che la pelle sia pulita, asciutta e priva di sostanze grasse. Non applicare alcuna crema prima dell'epilazione.
		Assicurarsi che i peli siano lunghi almeno 3 mm per garantirne una corretta rimozione.
	Durante l'epilazione è stata utilizzata la testina per le zone sensibili.	Non utilizzate la testina per le zone sensibili per epilare le gambe in quanto si riduce il numero dei dischi epilatori in funzione. NB: non utilizzare l'epilatore senza la testina di precisione per epilare le ascelle o la zona bikini.
L'apparecchio non funziona	La presa di corrente utilizzata non funziona.	Assicurarsi che la presa di corrente funzioni. Se l'epilatore viene collegato a una presa di corrente disponibile sul mobiletto del bagno, potrebbe essere necessario spegnere la luce del bagno per attivare la presa.







[www.philips.com](http://www.philips.com)



4203.000.3246.3