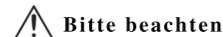


# Inhaltsverzeichnis

- 1. Warnungen-----1
- 2. Produkt-Ausstattung-----2
  - 2.1 Besonderheiten-----2
  - 2.2 Technische Daten-----2
  - 2.3 Beschreibung der Tasten-----3
  - 2.4 Beschreibung des Terminals-----4
  - 2.5 Beschreibung der Fernbedienung-----5
- 3. Gebrauchsvorbereitung-----6
  - 3.1 Standfuss-----6
  - 3.2 Einsetzen der Batterie-----7
  - 3.3 Verbindungen-----7
- 4. Gebrauchsanweisungen-----8
  - 4.1 Einschalten des digitalen Fotorahmens-----8
  - 4.2 Foto-Modus-----8
  - 4.3 Musik-Modus-----9
  - 4.4 Kalender-Modus-----10
  - 4.5 File Manager-Modus (Dateiverwaltung)-----10
  - 4.6 Video-Modus-----11
  - 4.7 Setup (Einstellung)-----12
- 5. Pannen erkennen-----13
  - 5.1 Die Anweisungen verfolgen, um das Problem zu lösen---13
  - 5.2 Probleme und Lösungen-----13

## 1. Warnungen



**Bitte beachten**

Wir bitten Sie, diese Anleitung vor Inbetriebnahme des Geräts sorgfältig zu lesen und diese als Nachschlagewerk, sollten Betriebsprobleme auftauchen, aufzubewahren.

Das Gerät der Feuchtigkeit nicht aussetzen (es nicht in der Nähe des Wassers d.h. neben einer Badewanne, einem Waschbecken, einer Spüle, einer Waschkübel, in einem feuchten Untergeschoss oder neben einem Schwimmbad verwenden).	Das Gerät mit einem trockenen und weichen Tuch reinigen; chemische Reinigungsmittel nicht verwenden.
Um ein zuverlässiges Funktionieren des Geräts zu gewährleisten und es gegen eventuelle Überhitzungen zu schützen, bitten wir Sie, die Belüftungöffnungen nicht zu verstopfen.	Verwenden Sie nur das vom Hersteller angegebene Zubehör/Material.
Das Stromkabel, den Stecker oder Adapter nicht zerren, um elektrische Schläge zu vermeiden.	Versuchen Sie nicht, das Gerät selbst zu reparieren. Beim Öffnen des Geräts und Wegnehmen des Schutzmaterials besteht die Gefahr von gefährlichen Spannungen und anderen Risiken.
Den Netzstecker während eines Gewitters oder wenn das Gerät lange nicht gebraucht wird, herausziehen.	Das Gerät nicht in der Nähe von Hitzequellen (Heizkörper, Herde u.s.w.) stellen.

## 2. Produkt-Ausstattung

### 2.1 Besonderheiten

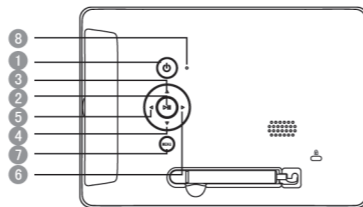
- Hochauflösender 7" LCD-Bildschirm 480 x 234 Pixel
- Diashow der digitalen Fotos/Bilder im Format JPG/JPEG
- Unterstützt die Formate MP3 und Motion JPEG
- Dekodierungs-Technologie der hochauflösenden Bilder für eine Fachpräsentation.
- Diashow mit zahlreichen Übergangseffekten und Musik-Hintergrund.
- Diashow mit Zeit/Datum Funktion.
- Automatische Diashow (für kommerzielle Zwecke).
- Kartenleser 2 in 1 (SD/MMC)/USB Flash-Port
- Fernbedienung für alle Funktionen.

### 2.2 Technische Daten

Items	Parameters/Units	
Stromversorgung (Netzgerät)	CA 100V-240V-50/60 Hz	
Verbrauchte Leistung	5V CC ± 1.0A	
LCD-Bildschirm-Spezifikationen	Diagonal / Format	7 Zoll/ 16 :9
	Auflösung	480 x 234 pixels
	Effektive Anzeige-Fläche	154.08 (L) x 86.58 (H) mm
	Helligkeit	250 cd/m2
Kontrast	250:1	
Formate der unterstützten Dateien	JPG/MP3/Motion JPEG	
Unterstützte Speicherkarten	SD/MMC/USB Flash Pendrives	
Eingebauter Lautsprecher	0.5W 16Ω	

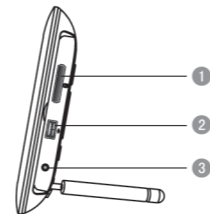
Items	Parameters/Units
Audio-Ausgang	2V p-p
Betriebstemperatur	0-40°
Abmessungen	203 x 141 x 26 mm
Gewicht	280 g

### 2.3 Beschreibung der Tasten



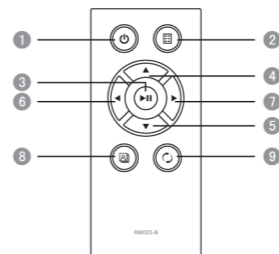
1. Stromversorgung: einschalten/abschalten
2. Wiedergabe:
  - a. Wiedergabe/Pause. Kurz darauf drücken, um zwischen Wiedergabe und Pause in Multimodumodus umzuschalten.
  - b. OK- Kurz darauf drücken, um die ausgewählte Option einzugeben oder zu bestätigen.
3. UP: a. Auswahl nach oben; b. vorig
4. DOWN: a. Auswahl nach unten; b. nächst
5. LEFT: a. Auswahl nach links; b. rückläufig; c. Lautstärke reduzieren.
6. RIGHT: a. Auswahl nach rechts; b. Auswahl-Bestätigung; c. Lautstärke erhöhen.
7. Menü: um ab Submenü zum Obermenü zu gelangen.
8. LED-Anzeiger: leuchtet rot, wenn das Gerät am Netz angeschlossen und in Standby ist. Er geht aus, wenn der Netzstecker herausgezogen wird und das Gerät eingeschaltet ist.

## 2.4 Beschreibung des Terminals



- 1 SD/MMC : Kartenleser : verfügbar für SD/MMC-Speicherkarten.
- 2 USB-Port : für USB Flashspeicher (Pendrive...)
- 3 Gleichstrom-Eingang : 5V CC /1.0A

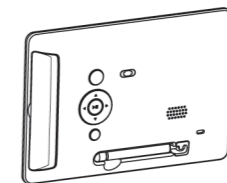
## 2.5 Beschreibung der Fernbedienung



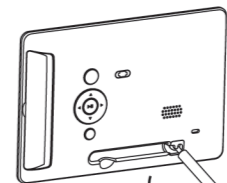
- 1 Stromversorgung: einschalten/abschalten
- 2 Menü: um ab Submenü zum Obermenü zu gelangen.
- 3 Wiedergabe: a. Wiedergabe/Pause. Kurz darauf drücken, um zwischen Wiedergabe und Pause in Multimodumodus umzuschalten.  
b. OK- Kurz darauf drücken, um die ausgewählte Option einzugeben oder zu bestätigen.
- 4 UP: a. Auswahl nach oben; b. vorig
- 5 DOWN: a. Auswahl nach unten; b. nächst
- 6 LEFT: a. Auswahl nach links; b. rückläufig; c. Lautstärke reduzieren.
- 7 RIGHT: a. Auswahl nach rechts; b. Auswahl-Bestätigung; c. Lautstärke erhöhen.
- 8 DIASHOW: Umschalten zwischen normale und vergrößerte Bilder-Anzeige.
- 9 ROTATE: erlaubt, die Fotos während der Diashow umzudrehen.

## 3. Gebrauchsvorbereitung

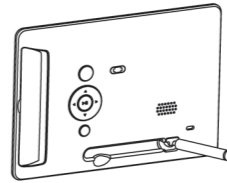
### 3.1 Standfuss



Erstens: der Standfuss ist im Rahmen gelegt.

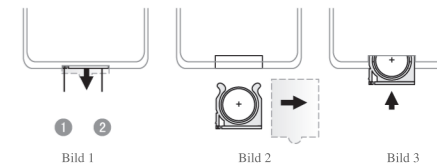


Zweitens: den Standfuss nach aussen ziehen.



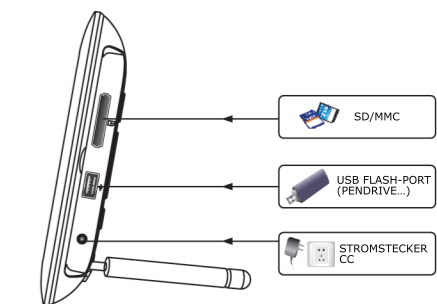
Drittens: den Standfuss zur gewünschten Position anheben.

### 3.2 Einsetzen der Batterie



- 1) Siehe Bild 1 : Batteriefach öffnen.
- 2) Batterie-Schutzstreifen wegnehmen (Bild.2).
- 3) Batterie in ihr Fach einsetzen.

### 3.3 Beschreibung der Verbindungen



## 4. Gebrauchsanweisungen

### 4.1 Einschalten des digitalen Fotorahmens

- Einschalten/Abschalten
  - Einschalten  
Nachdem der Adapter ins Gerät eingesteckt wurde, leuchtet der LED-Anzeiger; drücken Sie auf [⊕]. Das Gerät wird eingeschaltet und der LED-Anzeiger geht aus.
  - Abschalten  
Drücken Sie auf [⊕] (Rückseite des Geräts oder Fernbedienung). Das Gerät wird abgeschaltet; der LED-Anzeiger leuchtet wenn der Adapter noch eingesteckt ist.
- OSD-Modus
  - Das untenstehende Bild zeigt die bestimmte OSD (Bildschirm-Anzeige)-Schnittstelle.  
Die [▲/▼/◀/▶] Pfeile benutzen, um die gewünschte Funktion auszuwählen und mit [▶] bestätigen.



### 4.2 Foto-Modus

- Kopieren Sie Ihre Lieblingsbilder auf eine Karte oder auf einen USB-Flashspeicher und schieben Sie diesen Datenträger in das entsprechende Fach ein; das Gerät wird die Dateien automatisch erkennen und die Bilder zufällig wiedergeben.
- Drücken Sie auf [▲/▼], um das vorige oder nächste Bild anzuzeigen; indem Sie [▶] lange gedrückt halten, erscheint das Setup(Einstellungen)-Menü während der Bilder-Anzeige. Um eine Einstellung im Menü durchzuführen, wählen Sie die gewünschte Funktion mit [◀/▶] aus und bestätigen Sie mit [▶]. Zum Schluss, verlassen Sie das Menü mit [⊕].



### 4.3 Musik-Modus

- Die Tasten [▲/▼/◀/▶] der Rückseite oder der Fernbedienung benutzen, um die Musik Ikone des Hauptmenüs auszuwählen. Die Funktion Musik-Player mit [▶] bestätigen. Es ist nicht möglich, zu dieser Funktion zu gelangen, wenn kein Speicher in sein Fach eingeschoben wurde.
- Die Funktion Musik-Player wird alle im Speicher bestehenden Dateien automatisch wiedergeben. Verwenden Sie die [▲/▼] Tasten, um die Musikdatei auszuwählen. Fangen Sie mit der Wiedergabe an oder machen Sie eine Pause mit [▶]. Zum Verlassen: [⊕].



★ Bemerkung : der Anwender kann Wiedergabe-Einstellungen der Musikdateien durchführen. Für weitere Einzelheiten, siehe Kapitel Einstellungen.

### 4.4 Kalender-Modus

- Uhrzeit und Datum/Kalender  
> Verwenden Sie die [▲/▼/◀/▶] Tasten der Rückseite oder der Fernbedienung, um die Kalender Ikone des Hauptmenüs auszuwählen und bestätigen Sie mit [▶]. Die Kalender-Schnittstelle zeigt Datum und Uhrzeit an; stellen Sie den angezeigten Monat mit [◀/▶] und das Jahr mit [▲/▼].

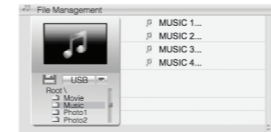


- Einstellung des Datums und Alarms.  
> Um Datum und Alarm einzustellen, drücken Sie lange auf [▶] in der Kalender-Schnittstelle, benutzen Sie die [◀/▶] Tasten um die gewünschte Option auszuwählen und stellen Sie die Zeitdaten mit [▲/▼] ein.



### 4.5 File Manager Modus (Dateiverwaltung)

- Verwenden Sie die [▲/▼/◀/▶] Tasten der Rückseite oder der Fernbedienung, um die Browse Ikone des Hauptmenüs auszuwählen und bestätigen Sie mit [▶]. Der Browser zeigt alle in den Speichern bestehenden Dateien an. Gehen Sie mit [◀] ins Obermenü zurück, gelangen Sie zum Submenü mit [▶], wählen Sie die Datei aus und öffnen Sie diese mit [▶]. Das Fenster in der Ecke oben links wird inzwischen das ausgewählte Bild anzeigen.



### 4.6 Video-Modus

- Verwenden Sie die [▲/▼/◀/▶] Tasten der Rückseite oder der Fernbedienung, um die Video-Ikone des Hauptmenüs auszuwählen und bestätigen Sie die Funktion Video-Player mit [▶]. Es ist nicht möglich, zu dieser Funktion zu gelangen, wenn kein Speicher in sein Fach eingeschoben wurde.
- Die Funktion Video-Player wird alle im Speicher bestehenden Motion JPEG-Dateien anzeigen. Verwenden Sie die [▲/▼] Tasten, um die Videodatei auszuwählen. Fangen Sie mit der Wiedergabe an oder machen Sie eine Pause mit [▶]. Zum Verlassen: [⊕].



★ Bemerkung : nur das Format Motion JPEG ist unterstützt.

### 4.7 Setup (Einstellung)

- Übergang: mehrere Übergangseffekte sind möglich. Wählen Sie die gewünschte Option mit [◀/▶] aus.
- Diashow -Geschwindigkeit: diverse Optionen wählbar : 3, 5, 7, 20 sek. u.s.w.  
Benutzen Sie die [◀/▶] Tasten, um die gewünschte Option auszuwählen.
- Music Loop-Modus (Musik-Wiederholung) mit 3 Optionen nach Wahl: Wiederholung des Registers, des Songs oder keine Wiederholung.
- Sprachen: Benutzen Sie die [◀/▶] Tasten, um die gewünschte Option auszuwählen.
- Startmodus: diverse Optionen stehen zur Verfügung : Diashow +Musik, Kalender, MP3 und SEL Karte; Benutzen Sie die [◀/▶] Tasten, um die gewünschte Option auszuwählen.
- Bilderanzeige: normal oder vergrößert nach Wunsch.
- Reset: es ist nicht möglich, zu dieser Funktion zu gelangen.



## 5. Pannen erkennen

### 5.1 Die Anweisungen verfolgen, um das Problem zu lösen.

- Sollte das Gerät schlecht funktionieren, untenstehende Anweisungen verfolgen.
- Nochmals versuchen: wenn es nicht möglich ist, die Speicherkarten oder USB-Pendives zu lesen, diese wegnehmen und neu einsetzen.
- Reset: das Netzgerät nochmals einstecken und das Gerät erneut einzusuchen.

### 5.2 Probleme und Lösungen

Problem	Lösung
Bildschirm leer. Unmöglich, das Gerät einzuschalten.	Prüfen Sie, dass der Netzadapter angeschlossen ist und dass der Digitalrahmen eingeschaltet ist. Prüfen Sie den Akku-Ladestand (Akku-Version).
Kein Ton.	Kontrollieren Sie, ob die Lautstärke nicht auf < 0 eingestellt ist.
Das Bild ist dunkel.	Vergewissern Sie sich, dass die Helligkeit auf Normalwerten eingestellt ist.
Man kann die Speicherkarten oder USB-Pendives nicht lesen.	Kontrollieren, ob diese korrekt eingeschoben sind.
Die Fernbedienung funktioniert nicht.	Die Distanz zwischen Fernbedienung und Gerät ist zu gross. Der Richtwinkel übersteigt 60°. Eventueller Wackelkontakt der Fernbedienung oder entladene Batterie.
Unmöglich, das Bild in vollem Bildschirm anzuzeigen.	Das Bildschirm-Format dieses Geräts ist 16 :9. Für ein Bild mit vollem Bildschirm, stellen Sie ebenfalls das Bildformat-Verhältnis auf 16:9.

