

Budget



M-Budget Tab

WiFi 10.1" 16 GB

NOTICE D'UTILISATION

1) Présentation de la M-Budget Tab 10.1" WiFi 16 GB	4
2) Consignes de sécurité	5
Sécurité de fonctionnement	5
Réparation	6
Environnement adapté	7
Alimentation	7
Nettoyage et entretien	7
Consignes relatives aux appareils avec ventouse	7
Notes concernant les capacités de mémoire indiquées	8
3) Caractéristiques techniques	9
4) Livraison	9
5) Éléments de commande et connexions	11
6) Chargement de la Tab	11
7) Mise en marche de la Tab	11
8) Éléments de l'écran de démarrage	12
9) Utilisation de l'écran tactile	13
Défilement	13
Sélection d'un élément	14
Agrandissement et réduction de l'affichage	15
Utilisation du clavier tactile	15
10) Personnalisation de l'écran de démarrage	16
Ajout d'applications à l'écran de démarrage	16
Suppression d'applications et de widgets de l'écran de démarrage	16
Modification du fond d'écran	16
11) Configuration du verrouillage de l'écran	17
12) Connexion à Internet via un réseau sans fil WLAN	17

13) Installation / désinstallation d'applications	18
Téléchargement et installation d'applications	18
Désinstallation d'applications	18
14) Connexion d'autres appareils	19
Connexion de la Tab à un ordinateur	19
Connexion d'un appareil USB	19
Connexion d'un autre appareil via Bluetooth®	20
15) Activation du mode Veille	20
16) Réinitialisation et mode Récupération	21
Réinitialisation de la Tab (Reset)	21
Mise en mode Récupération de la Tab / Chargement des réglages d'usine	21
17) Arrêt de la Tab	21
18) Indications concernant le copyright et les marques	22
Open Source Software	22
19) Consignes relatives à l'élimination	23
Élimination	23
Recyclage	23
20) Indications concernant la responsabilité et la garantie	23

Nous espérons que le M-Buget Tab 10.1" WiFi 16 GB vous donnera entière satisfaction. Veuillez lire attentivement les paragraphes suivants afin de vous familiariser avec les fonctions de ce produit et son utilisation.

IMPORTANT !

Veuillez impérativement respecter les consignes de sécurité figurant au chapitre 2.

IMPORTANT !

Conservez le présent manuel et remettez-le à son nouveau propriétaire en cas de transmission de l'appareil à une autre personne.

1) Présentation de la M-Buget Tab 10.1" WiFi 16 GB

M-Buget Tab 10.1" WiFi 16 GB est une tablette PC équipée d'un écran tactile IPS 10.1", permettant de naviguer sur Internet et d'utiliser des applications, des jeux, et de diffuser de la musique et des vidéos.

Utilisez l'appareil exclusivement aux fins prévues. Le fabricant décline toute responsabilité en cas de dommages résultant d'une utilisation non conforme de l'appareil. En outre, le fabricant ne peut être tenu responsable des détériorations ou pertes de données, ni des dommages consécutifs.

2) Consignes de sécurité

Les symboles et mots-clés d'avertissement suivants sont utilisés dans le présent manuel :



DANGER

Avertissement concernant un risque éventuel de blessures irréversibles et/ou de mort.



PRÉCAUTION

Consignes à respecter afin d'éviter les blessures et les dommages matériels.



ATTENTION

Consignes à respecter afin d'éviter les dommages matériels.



REMARQUE

Informations complémentaires concernant l'utilisation de l'appareil !

Sécurité de fonctionnement



PRÉCAUTION

Les personnes n'étant pas en mesure d'exploiter le produit en toute sécurité en raison de leurs capacités physiques, sensorielles ou mentales, ou encore en raison de leur manque d'expérience ou de connaissances, ne doivent jamais se trouver à proximité du produit sans surveillance ou consignes d'un responsable. Surveillez les enfants se trouvant à proximité du produit.



DANGER

Conservez les matériaux d'emballage tels que les films de protection hors de portée des enfants. Ils présentent un risque d'étouffement.



DANGER

Certains accessoires peuvent présenter un risque d'étouffement pour les nourrissons et les jeunes enfants. Conservez ces accessoires hors de portée des nourrissons et des jeunes enfants.



DANGER

N'ouvrez jamais le boîtier de l'appareil ou du chargeur (risque de décharge électrique, de court-circuit et d'incendie) !



DANGER

N'introduisez jamais d'objets dans les fentes et les ouvertures de l'appareil ou du chargeur (risque de décharge électrique, de court-circuit et d'incendie) !



DANGER

Ne recouvrez pas l'appareil ou le chargeur en cours d'utilisation ou de charge. Cela peut entraîner une surchauffe (risque d'incendie) !



AVERTISSEMENT

Cet appareil peut produire des sons très puissants. Afin d'éviter toute lésion auditive pouvant survenir de manière immédiate, ultérieure ou insidieuse, une écoute prolongée avec un volume élevé est déconseillée. Veuillez noter que des troubles auditifs durables peuvent aussi apparaître ultérieurement. Certes, vous pouvez vous habituer à des volumes élevés qui vous semblent ensuite normaux, mais votre audition a déjà pu être altérée. Plus vous réglez le volume à un niveau élevé, plus votre audition peut être rapidement altérée.



DANGER

Nous veillons à votre sécurité ! Sur les routes et dans la circulation urbaine, la sécurité doit toujours avoir la priorité. Protégez-vous, ainsi que les autres personnes qui circulent en même temps que vous, en vous servant de l'appareil seulement lorsque les conditions de circulation le permettent et lorsque vous ne mettez personne en danger et ne présentez un embarras pour personne. Réglez l'intensité acoustique de votre appareil de façon à continuer à entendre tous les bruits de votre environnement. Son utilisation est soumise à la législation en vigueur dans votre région.



ATTENTION

N'exercez aucune pression forte sur l'écran. Il risque de se casser.



L'utilisation de câbles USB de plus de 3 m est déconseillée.



Si vous soumettez l'appareil à une décharge électrostatique, cela peut entraîner une interruption du transfert de données entre l'appareil et l'ordinateur, ou même altérer le bon fonctionnement de l'appareil. Dans ce cas, débranchez l'appareil du port USB puis rebranchez-le, ou rétablissez la connexion WLAN.

Réparation



ATTENTION

Aucun élément n'est à entretenir ou à nettoyer à l'intérieur de l'appareil.



ATTENTION

Éteignez immédiatement l'appareil si ce dernier est mouillé. Faites contrôler la sécurité de fonctionnement de l'appareil avant de le réutiliser.

Environnement adapté



Évitez les températures extrêmement hautes et basses, ainsi que les variations de température. Utilisez l'appareil uniquement à une température ambiante comprise entre 10° C et 40° C.



N'installez pas l'appareil à proximité d'une source de chaleur et ne l'exposez pas directement au soleil.



N'exposez jamais l'appareil à l'humidité et à l'eau de condensation.



Lors de l'utilisation et du stockage de l'appareil, assurez-vous que son environnement présente le moins de poussière possible.

Alimentation



PRÉCAUTION

Veillez toujours utiliser exclusivement le chargeur d'origine ou un chargeur avec l'intensité de courant et la tension adéquates afin d'éviter tout endommagement de l'appareil. Si vous utilisez un chargeur universel, veuillez tenir compte, en plus de l'intensité de courant et de la tension, de la polarité du chargeur. En cas de non-respect de ces spécifications, votre appareil risque de subir des dommages irréversibles !



PRÉCAUTION

Ne pas charger le dispositif numérique si la batterie est endommagée ou a des fuites.

Nettoyage et entretien



La surface de l'appareil ne doit jamais être nettoyée avec des solvants, des diluants, des détergents ou d'autres produits chimiques. Au lieu de cela, utilisez un chiffon doux et sec, ou un pinceau souple.

Consignes relatives aux appareils avec ventouse



ATTENTION

En cas de fixation de l'appareil à l'aide de la ventouse, assurez-vous que la surface de cette dernière et celle où l'appareil doit être monté sont bien lisses, propres et exemptes de graisse. Pour détacher la ventouse, utilisez toujours la languette prévue à cet effet, et ne tirez jamais directement sur le produit !



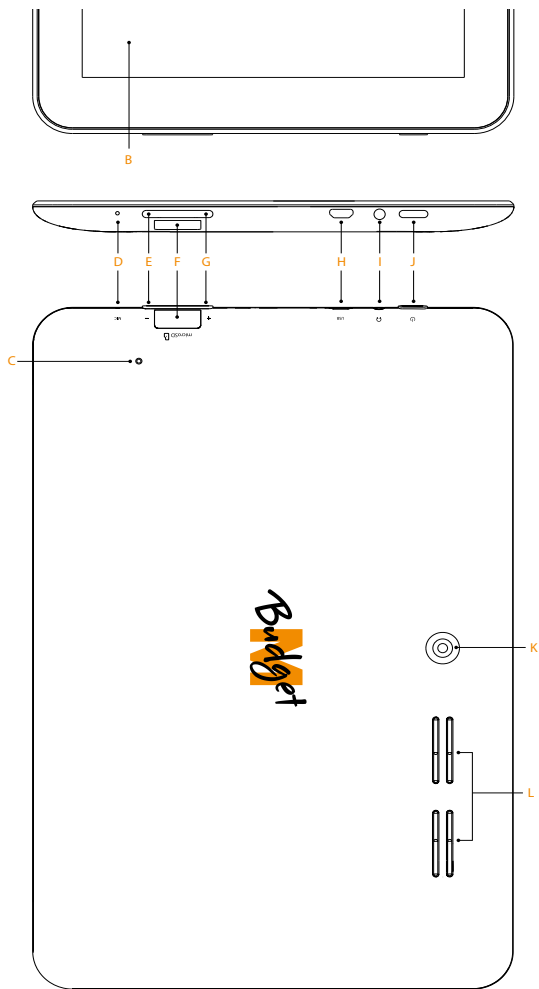
La capacité de stockage mentionnée sur l'emballage et dans les caractéristiques techniques se rapporte à l'espace de stockage total de votre appareil. La capacité de stockage de votre appareil affichée par le système d'exploitation peut varier par rapport à la capacité mentionnée, car une partie de l'espace de stockage disponible sur l'appareil en état de marche est occupée par le système d'exploitation et les applications système.

3) Caractéristiques techniques

Processeur (CPU)	Cortex A7 Quad-Core-Prozessor mit 1.2 GHz
Capacité de stockage	16 Go
Mémoire vive	1 Go de DDR3 RAM
Processeur graphique (GPU)	Mali 400 MP2
Type d'écran	écran capacitif IPS multi-touch 10 points
Taille de l'écran	10,1" (25,7 cm)
Format de l'image	16:9
Résolution de l'écran	1280 x 800
Interfaces	Micro USB 2.0 (avec fonction Host), sortie audio / entrée micro, microphone, appareil photo, lecteur de carte, mémoire, WLAN, Bluetooth®
Cartes mémoire prises en charge	microSD, microSDHC
Appareil photo	5 MP / 2 MP
Dimensions (l x H x P)	261 x 172 x 11,5 mm
Poids	560 g
Matériau du boîtier	plastique
Système d'exploitation	Android™ 5.0 (Lollipop)
Batterie	lithium-polymère

4) Livraison

- M-Buget Tab 10.1" WiFi 16 GB
- Câble USB (Micro USB / USB-A)
- Câble adaptateur USB Host (Micro USB / USB-A (connecteur femelle))
- Bloc d'alimentation (100 V - 240 V)
- Guide de démarrage rapide
- Sécurité du produit et mentions légales



5) Éléments de commande et connexions

- A) Appareil photo (face avant)
- B) Écran tactile
- C) Réinitialisation
- D) Microphone
- E) Réglage du volume -
- F) Logement pour carte mémoire
- G) Réglage du volume +
- H) Port Micro USB / Port de charge
- I) Prise audio
- J) Bouton marche/arrêt
- K) Appareil photo (face arrière)
- L) Haut-parleur


6) Chargement de la Tab

Veillez charger complètement votre Tab avant la première utilisation. Branchez votre Tab à une prise de courant à l'aide du câble USB et du câble d'alimentation. Lorsque le voyant de statut à deux couleurs s'allume en jaune, la Tab est complètement chargée. En règle générale, le chargement est plus long via un PC que via une prise électrique.

 *L'autonomie maximale de la batterie n'est disponible qu'après environ 10 cycles de charge.*

7) Mise en marche de la Tab

Vous pouvez allumer votre Tab après l'avoir chargée. Veuillez appuyer 3 à 5 secondes sur le bouton marche/arrêt pour allumer l'appareil. L'écran verrouillé apparaît lorsque l'appareil a démarré. Sur l'écran verrouillé, placez le doigt sur l'icône de verrouillage et glissez-la vers le haut. Votre Tab affiche alors l'écran de démarrage.

 *Si vous utilisez votre nouvelle Tab pour la première fois, l'assistant de configuration apparaît pour vous aider à effectuer les premiers réglages importants. Ces réglages effectués alors (par exemple, les réglages de langue ou de WLAN) peuvent être plus tard modifiés dans l'option « PARAMÈTRES » du menu Applications.*

8) Éléments de l'écran de démarrage

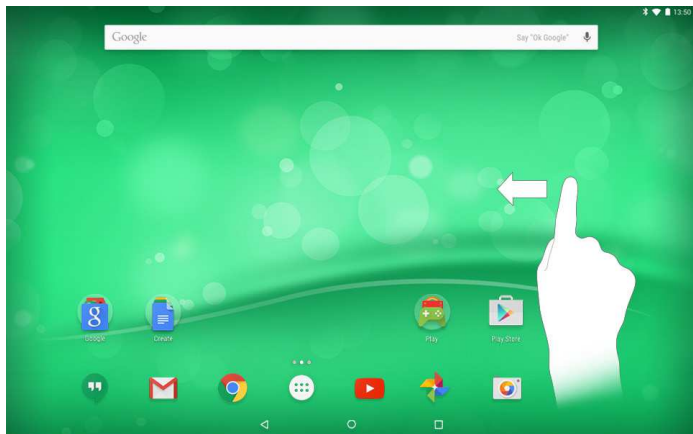


- A) Recherche Google
- B) Recherche vocale Google
- C) Barre de démarrage rapide
- D) Affichage de tous les éléments ouverts
- E) Menu Applications
- F) Icône Accueil (retour à l'écran de démarrage)
- G) Retour à l'écran précédent

9) Utilisation de l'écran tactile

Défilement

L'écran de démarrage de votre Tab comprend jusqu'à 2 pages à droite et à gauche en plus de la première fenêtre. Vous configurez ces pages en plaçant les applications ou les widgets sur les autres pages possibles. Pour atteindre ces pages, veuillez faire glisser votre doigt de droite à gauche (ou vice versa) sur l'écran.

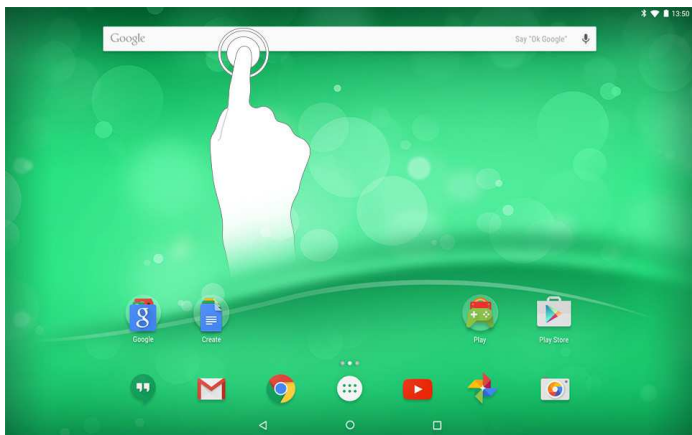


À l'intérieur d'une fenêtre ouverte (par exemple dans un menu, dans le navigateur, dans une application ou un dossier), vous pouvez déplacer l'écran en faisant glisser votre doigt sur l'écran dans la direction souhaitée.

i Pour contrôler l'écran tactile, veuillez utiliser votre doigt ou un stylet tactile adapté (disponible chez les spécialistes). N'utilisez en aucun cas des stylos normaux ou d'autres objets pointus !

Sélection d'un élément

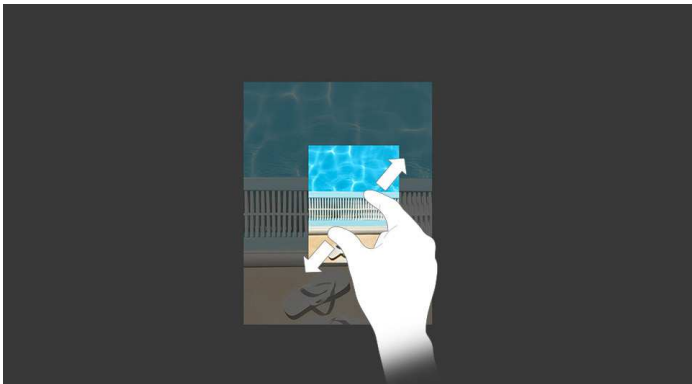
Pour ouvrir un élément ou sélectionner une option, appuyez brièvement sur l'icône correspondante.



i Pour fermer un élément récemment utilisé (application, widget, menu), appuyez sur l'icône d'affichage de tous les éléments ouverts. Appuyez votre doigt sur l'élément à fermer et glissez-le vers la gauche ou la droite pour le fermer.

Agrandissement et réduction de l'affichage

Certaines vues (images, sites Web, etc.) peuvent être redimensionnées. Pour agrandir l'affichage, posez simultanément deux doigts sur l'écran tactile, puis écartez-les. À l'inverse, pour réduire l'affichage, appuyez simultanément avec deux doigts sur l'écran tactile et rapprochez-les.



Utilisation du clavier tactile

Lorsque vous appuyez sur un champ de texte, l'écran tactile apparaît pour vous permettre de saisir du texte (par exemple une adresse e-mail). Saisissez votre texte comme d'habitude à l'aide du clavier. Pour saisir des chiffres et des caractères spéciaux, veuillez utiliser les touches « ?123 » et « ~[< ». Pour saisir des lettres alternatives (par exemple des lettres avec accent ou tréma), appuyez longuement sur une des lettres pour afficher les alternatives correspondantes disponibles.

i Vous pouvez effectuer d'autres réglages pour le clavier tactile sous « PARAMÈTRES »
→ « LANGUE ET SAISIE » → « CLAVIER ET MODES DE SAISIE ».

10) Personnalisation de l'écran de démarrage

Vous pouvez personnaliser l'écran de démarrage (ainsi que les écrans supplémentaires) selon vos souhaits en ajoutant ou supprimant des raccourcis vers des applications et widgets et en modifiant le fond d'écran.

Ajout d'applications à l'écran de démarrage

- a) Appuyez sur le menu Applications dans la barre de démarrage rapide de l'écran de démarrage. Un écran affiche alors les applications actuellement disponibles.
- b) Maintenez une pression sur l'application sélectionnée jusqu'à ce que l'écran de démarrage apparaisse.
- c) Glissez maintenant l'icône sélectionnée dans une zone libre de votre choix, à l'intérieur de la fenêtre affichée. Si vous déplacez l'icône sur le bord d'une page, vous pouvez aussi la placer sur une autre page.

i *Vous pouvez déplacer à chaque instant une icône déposée sur l'écran de démarrage. Pour ce faire, maintenez le doigt appuyé sur l'icône à déplacer jusqu'à ce qu'elle puisse être bougée. Vous pouvez à présent déplacer l'icône sélectionnée dans n'importe quelle zone libre à l'intérieur de la fenêtre affichée.*

Suppression d'applications et de widgets de l'écran de démarrage

- a) Pour supprimer une application ou un widget de l'écran de démarrage, maintenez le doigt appuyé sur l'icône correspondante. L'option « SUPPRIMER » ou « X » apparaît au bord de l'écran.
- b) Tout en maintenant le doigt sur l'icône, glissez-la sur « SUPPRIMER » ou « X », jusqu'à ce que ces zones apparaissent sur fond rouge.

i *Ce procédé ne supprime que le raccourci vers l'application de l'écran de démarrage, pas l'application. Pour supprimer complètement une application de votre Tab, voir chapitre 13.*

Modification du fond d'écran

- a) Maintenez le doigt appuyé sur une zone libre du fond d'écran jusqu'à ce que « FONDS D'ÉCRAN » apparaisse au bas de l'écran. Appuyez sur ce symbole pour afficher les fonds existants.
- b) Dans cette série d'images, sélectionnez maintenant le motif que vous souhaitez, puis confirmez votre choix par « SÉLECTIONNER ».

i *Via l'icône « SÉLECTIONNER UNE IMAGE » des photos personnelles peuvent également être définies comme fond d'écran.*

11) Configuration du verrouillage de l'écran

Pour augmenter la sécurité des données présentes sur votre Tab, il est recommandé de configurer le verrouillage de l'écran. Procédez comme suit :

- Dans le menu Applications, allez au menu « PARAMÈTRES ».
- Déroulez la liste vers le haut jusqu'à ce que l'option « SÉCURITÉ ». Appuyez sur « SÉCURITÉ »
- Appuyez ensuite sur « VERROUILLAGE DE L'ÉCRAN »
- Appuyez sur le type de verrouillage souhaité pour l'écran afin de le configurer.

i À chaque déverrouillage de l'écran, le type d'identification que vous venez de configurer sera demandé.

i En cas de perte de mot de passe, vous pouvez le réinitialiser via le mode Récupération (chapitre 16).

12) Connexion à Internet via un réseau sans fil WLAN

Vous pouvez connecter votre Tab à Internet via WiFi. Si vous souhaitez configurer une connexion via un nouveau réseau sans fil, procédez comme suit :

- Allez au menu « PARAMÈTRES » via le menu Applications. Vous y trouverez l'option « Wi-Fi ».
- Appuyez maintenant sur « Wi-Fi ». La fenêtre suivante affiche tous les réseaux sans fil disponibles.
- Appuyez sur le réseau auquel vous souhaitez vous connecter. Une fenêtre de saisie apparaît. Saisissez-y la clé du réseau (« MOT DE PASSE ») correspondant au réseau sans fil sélectionné et appuyez sur « SE CONNECTER ».
- La Tab est ensuite connectée à Internet via le réseau sans fil. Vous pouvez à présent naviguer sur Internet grâce à une application de navigation.

i Si vous vous êtes déjà connecté à un réseau WLAN, la Tab sélectionne automatiquement ce réseau dès qu'il est à portée. Il n'est pas nécessaire de ressaisir la clé du réseau.

i Pour économiser l'énergie, il est recommandé de désactiver la fonction WLAN lorsque vous ne l'utilisez pas.

13) Installation / désinstallation d'applications

Téléchargement et installation d'applications

La Tab vous offre la possibilité d'élargir la gamme d'applications, de programmes et de livres préinstallés grâce à l'accès à Google Play™.

L'application Play Store est déjà installée sur votre Tab. Elle se trouve dans le menu Applications et sur l'écran de démarrage.

i *Un compte Google est obligatoire pour télécharger des applications via le Play Store de Google. Si vous n'avez pas encore configuré de compte Google, un assistant de configuration se lance lors de la première ouverture de l'application Play Store. Celui-ci vous guide à travers les étapes de configuration. Vous pouvez ainsi connecter un compte Google préexistant avec l'application ou créer un nouveau compte Google.*

Après configuration du compte Google, l'application est prête et permet de télécharger de nouvelles applications. Pour cela, suivez les instructions du mode d'emploi de l'application Play Store.

Une fois une application installée, celle-ci se trouve dans le menu Applications. Accédez à cette application soit à partir de ce menu ou ajoutez-la sur votre écran de démarrage.

i *Votre Tab doit être connectée à Internet pour télécharger des programmes, applications ou livres.*

i *Certaines applications sont payantes et doivent être achetées avant de pouvoir être téléchargées. Le Play Store de Google contient des instructions relatives à la sélection du système de paiement adéquat et au processus de paiement.*

Désinstallation d'applications

Pour supprimer des applications que vous avez installées sur votre Tab, veuillez procéder comme suit :

- Appuyez sur « PARAMÈTRES » dans le menu Applications.
- Du bout du doigt, déroulez le menu vers le haut jusqu'à ce qu'apparaisse l'option « APPLICATIONS ». Appuyez sur « APPLICATIONS ».
- Du bout du doigt, déroulez le menu vers la gauche jusqu'à atteindre la catégorie « TÉLÉCHARGES » ou « TOUTES ».
- Du bout du doigt, appuyez sur l'application à supprimer et sélectionnez l'option « DÉINSTALLER » dans la fenêtre qui s'affiche par la suite. Confirmez encore une fois par « OK ». L'application est désinstallée.

- i** *Vous ne pouvez que supprimer les applications que vous avez installées vous-mêmes. Les applications déjà installées sur le système à la sortie d'usine peuvent uniquement être désactivées via l'option « DÉSACTIVER ». La désactivation d'applications préinstallées sur le système peut entraver le bon fonctionnement de votre Tab.*

14) Connexion d'autres appareils

Connexion de la Tab à un ordinateur

- a) Connectez la Tab à votre ordinateur au moyen du câble Micro USB livré avec l'appareil.
- b) Peu de temps après la connexion, la mémoire de la Tab apparaît en tant que disque externe dans l'explorateur de fichiers de l'ordinateur. À cet endroit, vous pouvez charger, copier, supprimer ou déplacer des fichiers comme à l'accoutumée.

Connexion d'un appareil USB

Vous pouvez connecter des appareils USB externes tels que des USB-Stick à la Tab directement via le port Micro USB de la Tab au moyen d'un câble adaptateur Micro USB Host .

- i** *Une application fonctionnant sur le principe d'un navigateur de fichiers (p. ex. « ES FILE EXPLORER » OU « FILEBROWSER ») est nécessaire pour transférer des fichiers entre votre Tab et un support de stockage de données externe.*
- a) Connectez le support de stockage de données USB externe à la Tab et attendez environ 20 secondes.
 - b) Vous pouvez maintenant charger, copier, supprimer ou déplacer des fichiers comme à l'accoutumée, via votre application d'exploration de fichiers.
- i** *Il peut arriver que l'alimentation électrique de la Tab ne suffise pas à assurer le fonctionnement de l'appareil USB connecté. Vous aurez alors besoin d'un câble d'alimentation supplémentaire pour alimenter directement celui-ci.*

Connexion d'un autre appareil via Bluetooth®

- a) Dans le menu Applications, accédez au menu « PARAMÈTRES ». Dans le menu de gauche, localisez l'option « BLUETOOTH ».
- b) Appuyez sur « BLUETOOTH ».
- c) Faites glisser le commutateur de la fonction Bluetooth de la position « NON » vers la position « OUI ».
- d) Activez le cas échéant la fonction Bluetooth de l'appareil à connecter et rendez votre appareil visible des autres appareils Bluetooth. Pour ce faire, suivez les instructions de son mode d'emploi.
- e) Appuyez sur l'appareil que vous souhaitez connecter et confirmez en appuyant sur « SE CONNECTER ».
- f) Le cas échéant, vous devrez aussi confirmer la connexion au niveau de l'appareil à connecter.

15) Activation du mode Veille

Si vous souhaitez ne pas utiliser votre Tab pendant une certaine période, appuyez brièvement sur le bouton marche/arrêt pour régler la Tab en mode Veille et économiser de l'énergie. Pour quitter le mode Veille, appuyez à nouveau brièvement sur le bouton marche/arrêt.

Lorsque la Tab est à nouveau activée, l'écran verrouillé s'affiche. Placez le doigt sur l'icône de verrouillage et déplacez-la vers la droite jusqu'au cadenas ouvert. Votre Tab affiche alors l'écran de démarrage.

- i** *Si vous avez configuré le verrouillage de l'écran, vous devez maintenant vous identifier avec la méthode préalablement choisie, pour déverrouiller la Tab.*
- i** *Le mode Veille s'active automatiquement lorsque la Tab n'est pas utilisée durant une certaine période de temps. Il est possible de régler individuellement la période de temps au-delà de laquelle la Tab passe automatiquement en mode Veille, SOUS « PARAMÈTRES » ➔ « AFFICHAGE » ➔ « VEILLE ».*


16) Réinitialisation et mode Récupération

Réinitialisation de la Tab (Reset)


Si votre Tab reste bloquée et ne réagit plus, vous pouvez forcer l'arrêt en appuyant pendant environ 10 secondes sur le bouton marche/arrêt. Remettez-la ensuite en marche comme à l'accoutumée.

Mise en mode Récupération de la Tab / Chargement des réglages d'usine

Le « mode Récupération » permet entre autres de rétablir les réglages d'usine de l'appareil, de supprimer les mots de passe oubliés ou d'effacer la mémoire de la Tab.

 *Le mode Récupération permettant de configurer des réglages importants, il est recommandé d'utiliser ce mode uniquement si vous disposez des connaissances techniques correspondantes !*

- Veillez éteindre la Tab.
- Appuyez sur le bouton « Réglage du volume - » et maintenez-le enfoncé.
- Appuyez simultanément sur le bouton marche/arrêt et maintenez-le enfoncé.
- Lorsque le logo M-Budget apparaît, relâchez les deux boutons.
- La Tab affiche à présent le menu du mode Récupération.
- Vous pouvez naviguer dans le menu à l'aide des touches de réglage du volume et sélectionner une option à l'aide du bouton marche/arrêt.

 *Pour réinitialiser la Tab avec les réglages d'usine, sélectionnez l'option « WIPE DATA/FACTORY RESET ». Confirmez votre sélection dans le menu suivant en sélectionnant l'option « YES -- DELETE ALL USER DATA ». ATTENTION : tous les fichiers enregistrés par l'utilisateur (photos, fichiers texte, favoris, etc.) et les réglages effectués par l'utilisateur (fond d'écran, mots de passe, etc.) seront supprimés !*

- Pour quitter le mode Récupération, sélectionnez l'option « REBOOT SYSTEM NOW » à l'aide des touches de réglage du volume et confirmez à l'aide du bouton marche/arrêt. Votre Tab quitte alors le mode Récupération et redémarre.

17) Arrêt de la Tab

- Appuyez environ 2 à 4 secondes sur le bouton marche/arrêt pour éteindre la Tab.
- Appuyez sur « ÉTEINDRE ».

18) Indications concernant le copyright et les marques

Le droit d'auteur interdit la copie intégrale ou partielle des contenus du présent mode d'emploi (illustrations, documents de référence, etc.) sans l'accord du détenteur des droits.

Android and Google Play are trademarks of Google Inc. Use of these trademarks is subject to Google Permissions.

The Bluetooth word mark and logos are registered trademarks owned by Bluetooth SIG, Inc. and any use of such marks by Migros-Genossenschafts-Bund is under license. Other trademarks and trade names are those of their respective owners.

Copyright © Migros-Genossenschafts-Bund. Tous droits réservés. Les autres produits ou sociétés mentionnés sont généralement des marques déposées ou des noms de marque de leurs propriétaires respectifs.

Open Source Software

This product contains software which might in whole or in part be free software under license of Free Software Foundation (FSF). This is subject to terms and conditions of GNU General Public License (GPL) as well as Lesser General Public License (LGPL).

For further information visit <http://www.gnu.org/licenses/gpl>

For additional informations concerning Source Code please consult www.melectronics.ch/cms/de/software

www.melectronics.ch/cms/fr/software

www.melectronics.ch/cms/it/software

Disclaimer of liability

Since this is concerning free software Contributor does not give any guarantee about free software as far as permitted by law.

Please be aware that this disclaimer is not concerning regular use of hardware and regular warranty of this device itself.

19) Consignes relatives à l'élimination

Élimination



Le symbole présenté indique que ce produit et/ou la batterie utilisée contiennent des éléments pouvant nuire à l'environnement et/ou à la santé en cas d'élimination non appropriée. En tant que possesseur d'un ancien appareil électrique et/ou électronique, il ne vous est pas permis de jeter ce dernier aux ordures ménagères non soumises au tri sélectif.



Avant de jeter votre appareil usagé, vous devez en retirer la batterie. Veuillez vous renseigner auprès de votre municipalité/administration communale afin de connaître le mode d'élimination approprié de l'appareil et de la batterie !

Recyclage



Votre appareil et son emballage sont composés de matières premières précieuses qui doivent être soumises au cycle de recyclage afin de protéger l'environnement. Veuillez vous renseigner auprès de votre municipalité/administration communale afin de connaître le mode d'élimination approprié !

20) Indications concernant la responsabilité et la garantie

Le fabricant se réserve le droit d'améliorer constamment son produit. Ces modifications peuvent être apportées sans description directe dans le présent mode d'emploi. Les informations du présent mode d'emploi ne doivent donc pas nécessairement refléter l'état d'exécution technique.

La garantie prévue par la loi pour les produits de consommation s'élève à 24 mois. Cette garantie ne peut être prolongée.

Des modifications non autorisées apportées à l'appareil (notamment l'utilisation d'un logiciel d'exploitation tiers et non validé par le fabricant ou des modifications apportées au matériel informatique de l'appareil) peuvent entraîner la perte du droit à la garantie.

Informations du support

Si vous avez des questions au sujet de votre produit Migros, veuillez procéder comme suit:

- En vous basant sur les caractéristiques et les fonctions de votre appareil (figurant sur son emballage), vérifiez d'avoir effectué les réglages corrects.
- Lisez attentivement tout le mode d'emploi.
- Informez-vous sur notre site Internet **www.migros-service.ch** des actualités concernant votre produit.

Si vous n'avez toujours pas la réponse à vos questions, Migros vous offre les options d'aide suivantes:

Foire aux questions

La foire aux questions qui se trouve sur notre site Internet vous donne des indications variées sur la manière de résoudre de nombreux problèmes. Vous y trouverez les réponses aux questions les plus fréquemment posées au sujet de nos produits.

Courriel

Le formulaire de support que vous trouvez sur notre site www.migros.ch vous permet de nous adresser directement votre question.

Support téléphonique

Le support téléphonique est joignable au numéro suivant: **0800 84 0848**

Depuis l'étranger: **+ 41 800 84 0848**

Lundi à vendredi 08h00 - 17h00: 8cts/min*

Samedi 8h30 - 12h30: 4cts/min*

* Les appels depuis les réseaux mobiles sont facturés à des tarifs différents.

Made in China

Vertrieb/Distribution/Distribuzione:
Migros-Genossenschafts-Bund, CH-8031 Zürich
Migros France SAS, F-74160 Archamps

 M-INFOLINE
CH-0800 84 0848 **MIGROS**
www.migros.ch 7978.671



BA-MBTab101_V1-10-FR-150820