



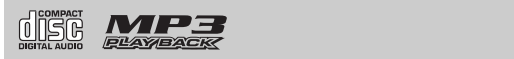
MIKRO-KOMPONENTEN-SYSTEM

UX-N1S

—Besteht aus CA-UXN1S und SP-UXN1S

UX-N1W

—Besteht aus CA-UXN1W und SP-UXN1W



Radio Data System

BEDIENUNGSANLEITUNG

GNT0065-002B[E]
0106MOCMDWJSC



©2006 Victor Company of Japan, Limited

Warnung, Achtung und sonstige Hinweise

Achtung — ⚠/Taste!

Ziehen Sie das Netzkabel ab, um die Stromversorgung ganz zu unterbrechen. Beim Aufstellung des Geräts stellen Sie sicher, dass der Stecker gut zugänglich ist. Die ⚠/Taste kann in keiner Stellung zur Unterbrechung der Stromversorgung verwendet werden. Die Stromversorgung kann auch per Fernbedienung geschaltet werden. Im Bereitschaftsbetrieb leuchtet das STANDBY-Lämpchen rot.

ACHTUNG

Zur Verhinderung von elektrischen Schlägen, Brandgefahr, usw.:
1. Keine Schrauben lösen oder Abdeckungen entfernen und nicht das Gehäuse öffnen.
2. Dieses Gerät weder Regen noch Feuchtigkeit aussetzen.

ACHTUNG:

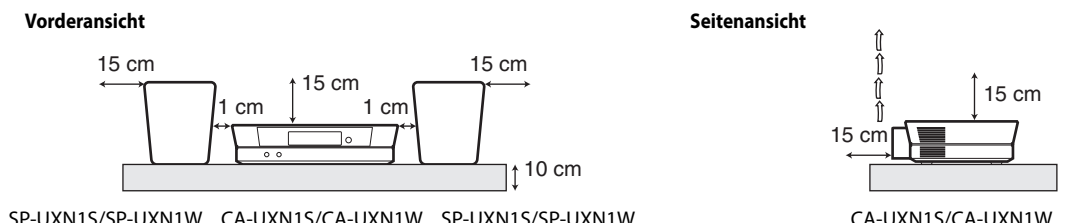
- Blockieren Sie keine Belüftungsschlitze oder -bohrungen. (Wenn die Belüftungöffnungen oder -löcher durch eine Zeitung oder ein Tuch etc. blockiert werden, kann die entstehende Hitze nicht abgeführt werden.)
- Stellen Sie keine offenen Flammen, beispielsweise angezündete Kerzen, auf das Gerät.
- Wenn Sie Batterien entsorgen, denken Sie an den Umweltschutz. Batterien müssen entsprechend den geltenden örtlichen Vorschriften oder Gesetzen entsorgt werden.
- Setzen Sie dieses Gerät auf keinen Fall Regen, Feuchtigkeit oder Flüssigkeitsspritzern aus. Es dürfen auch keine mit Flüssigkeit gefüllten Objekte, z. B. Vasen, auf das Gerät gestellt werden.

WICHTIG FÜR LASER-PRODUKTE

1. LASER-PRODUKT DER KLASSE 1
2. **ACHTUNG:** Die obere Abdeckung nicht öffnen. Die Anlage enthält keine Teile, die vom Benutzer gewartet werden können. Reparaturen nur von qualifiziertem Fachpersonal durchführen lassen.
3. **ACHTUNG:** Sichtbare und/oder unsichtbare Laserstrahlung der Klasse 1M bei offenen Abdeckungen. Nicht direkt mit optischen Instrumenten betrachten.

VORSICHT: Angemessene Ventilation

Stellen Sie das Gerät zur Verhütung von elektrischem Schlag und Feuer und zur Vermeidung von Beschädigung wie folgt auf:
1. Vorderseite: Offener Platz ohne Hindernisse.
2. Seiten/Oben/Hinten: Innerhalb der in der Abbildung unten gezeigten Bereiche dürfen sich keine Hindernisse befinden.
3. Unterseite: Auf eine ebene Oberfläche stellen. Sorgen Sie für ausreichende Luftzufuhr, indem Sie einen Ständer von 10 cm Höhe oder mehr verwenden.



Über das Gebläse
An der Rückseite der Anlage ist ein Gebläse installiert, das zu hohen Temperaturen innerhalb der Anlage vorbeugt und somit normalen Betrieb der Anlage sicherstellt.

Benutzerinformationen zur Entsorgung alter Geräte

[Nur Europäische Union]
Dieses Symbol zeigt an, dass das damit gekennzeichnete Produkt nicht als normaler Haushaltsabfall entsorgt werden soll. Wenn Sie dieses Gerät entsorgen möchten, werfen Sie es nicht in die normale Mülltonne! Für Produkte dieser Art gibt es ein getrenntes Sammelsystem.

Die Modellinformation befindet sich an der Unterseite.

Vorsichtsmaßnahmen

- ##### Hinweise zum Netzkabel
- Wenn Sie verreisen oder längere Zeit außer Haus sind, sollten Sie vorher den Stecker aus der Wandsteckdose ziehen. Solange das Netzkabel an die Wandsteckdose angeschlossen ist, wird immer etwas Strom (3,6 W) verbraucht.
 - Beim Abtrennen der Anlage von der Wandsteckdose ist grundsätzlich am Stecker selbst zu ziehen, also nicht am Kabel.
 - Berühren Sie das Netzkabel nicht mit nassen Händen.
 - Ziehen Sie das Netzkabel ab, bevor Sie die Anlage reinigen oder an einem anderen Ort aufstellen.
 - Das Netzkabel darf nicht modifiziert, verdreht, gezerzt oder mit schweren Gegenständen belastet werden, da dies einen Brand, elektrischen Schlag oder andere Unfälle verursachen könnte.
 - Falls das Netzkabel beschädigt ist, sollten Sie sich an Ihren Händler wenden und das Netzkabel durch ein neues ersetzen lassen.

- ##### Vermeiden Sie Feuchtigkeit, Wasser, Staub und hohe Temperaturen
- Stellen Sie die Anlage nicht an einem feuchten oder staubigen Ort auf.
 - Falls einmal Wasser in die Anlage eingedrungen sein sollte, müssen Sie sofort die Netzspannung abschalten, den Stecker von der Wandsteckdose abziehen und dann Ihren Händler um Rat fragen. Weiterer Betrieb der Anlage in diesem Zustand kann einen Brand oder elektrischen Schlag verursachen.
 - Die Anlage darf nicht direkter Sonneneinstrahlung ausgesetzt oder in der Nähe von Heizkörpern aufgestellt werden.

- ##### Hinweise zur Aufstellung
- Wählen Sie einen Ort, der eben, trocken und nicht zu heiß oder kalt ist, also zwischen 5°C und 35°C.
 - Stellen Sie die Anlage nicht an Orten auf, die Vibrationen ausgesetzt sind.
 - Stellen Sie keine schweren Gegenstände auf den Player.

- ##### Zur Vermeidung von Funktionsstörungen oder Schäden an der Anlage
- Stecken Sie keinerlei Metallgegenstände, wie z. B. Draht, Haarklammern, Münzen o. ä., in die Anlage.
 - Blockieren Sie nicht die Lüftungsschlitze.

- ##### Reinigung des Gehäuses
- Benutzen Sie ein weiches Tuch. Beachten Sie die jeweiligen Anweisungen zum Gebrauch von chemisch behandelten Reinigungstüchern.
 - Verwenden Sie weder Benzin, Verdüner noch andere organische Lösungs- und Desinfektionsmittel. Derartige Substanzen können eine Verformung oder Verfärbung verursachen.

Im Geräteinneren befinden sich keinerlei Teile, die vom Benutzer gewartet werden können. Falls ein Problem beim Betrieb der Anlage auftritt, trennen Sie das Netzkabel von der Netzsteckdose, und nehmen Sie dann Kontakt mit Ihrem Fachhändler auf.

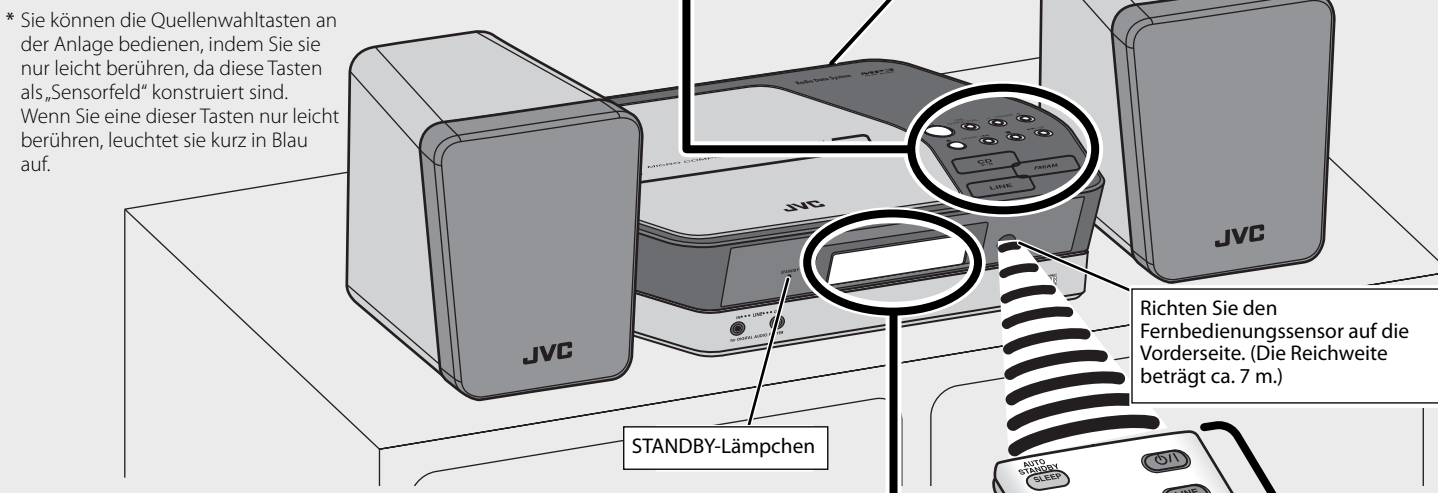
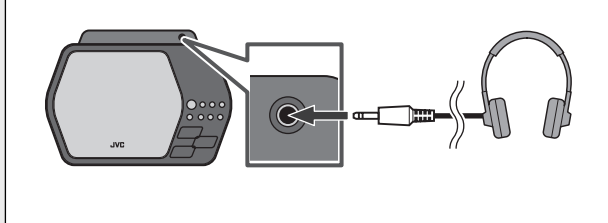
Grundlegende und gemeinsame Bedienungen

Bedienung der Anlage

Zum	Drücken Sie
Ein- oder Ausschalten (Standby) der Stromversorgung	Die Standby-Leuchte an der Anlage erlischt/leuchtet auf.
Wählen einer Quelle*	Siehe „Wiedergabe von Disks“ auf Seite 4. Siehe „Hören von UKW- und AM-Sendungen“ auf Seite 5. Siehe „Anschließen eines tragbaren Audiogeräts“ auf Seite 6.
Einstellen der Lautstärke	Sie können den Lautstärkepegel von 0 (VOL MIN) bis 31 (VOL MAX) einstellen.

Verwendung von Kopfhörern

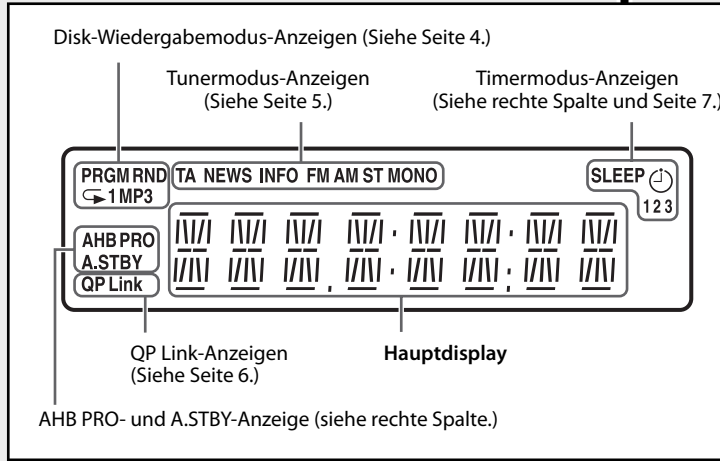
Stellen Sie die Lautstärke immer niedrig, bevor Sie Kopfhörer anschließen oder aufsetzen.
• Durch Anschließen der Kopfhörer werden die Kopfhörer deaktiviert.



HINWEIS

Schalten Sie die Anlage NICHT bei sehr hoch eingestellter Lautstärke aus (auf Standby); andernfalls kann der plötzlich einsetzende laute Ton Ihr Gehör, die Lautsprecher und/oder die Kopfhörer beschädigen, wenn die Anlage ein- oder auf Wiedergabe geschaltet wird.

Display-Information



Bedienung an der Fernbedienung

Zum	Drücken Sie
Ein- oder Ausschalten (Standby) der Stromversorgung	Die Standby-Leuchte an der Anlage erlischt/leuchtet auf.
Wählen einer Quelle	Siehe „Wiedergabe von Disks“ auf Seite 4. Siehe „Hören von UKW- und AM-Sendungen“ auf Seite 5. Siehe „Anschließen eines tragbaren Audiogeräts“ auf Seite 6.
Einstellen der Lautstärke	Sie können den Lautstärkepegel von 0 (VOL MIN) bis 31 (VOL MAX) einstellen.
Kurzzeitigen Senken der Lautstärke	Zum Wiederherstellen der Lautstärke drücken Sie die Taste erneut, oder stellen den Lautstärkepegel ein.
Verstärken des Bassklangs	Die Anzeige AHB PRO erscheint im Display. Zum Aufheben dieser Funktion drücken Sie die Taste erneut.
Einstellen des Klangs (Tiefen/Höhen)	Drücken Sie einmal zum Einstellen des Tiefenpegels und zweimal zum Einstellen des Höhenpegels. Drücken Sie dann VOLUME +, um den Pegel zu steigern, oder VOLUME -, um ihn zu senken. • Sie können die Pegel der Tiefen und Höhen von -3 bis +3 einstellen.
Anpassen der Displayhelligkeit	Drücken Sie diese Taste, wenn die Anlage eingeschaltet ist. Zum Aufheben dieser Funktion drücken Sie die Taste erneut.
Einstellen des SAVE-Modus	Länger als 2 Sekunden gedrückt halten, wenn die Anlage im Standby-Betrieb ist. Zum Aufheben dieser Funktion erneut länger als 2 Sekunden gedrückt halten. • Die Einstellung auf SAVE-Modus erlaubt es Ihnen, den Stromverbrauch zu verringern, indem Sie das Display im Standby-Betrieb ausschalten.
Ändern der Display-Information (Uhr und Quelle)	Drücken Sie kurz (ausgenommen für UKW-Modus). Zur Einstellung der Uhrzeit siehe Seite 7.
Automatischen Ausschalten des Systems nach beendeter CD-Wiedergabe (AUTO STANDBY-Funktion)	Halten die Taste gedrückt, bis die Anzeige A.STBY im Display erscheint. Zum Aufheben dieser Funktion drücken und erneut halten. • Wenn ca. 3 Minuten lang nach dem Stoppen der CD-Wiedergabe keine Bedienung erfolgt, schaltet die Anlage automatisch aus.
Ausschalten der Anlage mit dem Einschlaf-Timer	Drücken Sie die Taste kurz und wiederholt, um die Zeit (in Minuten) wie folgt festzulegen: 10 → 20 → 30 → 60 → 90 → 120 → 150 Abgebrochen • Zum Prüfen der Zeit bis zum Ausschalten nach der Einstellung des Einschlaf-Timers drücken Sie SLEEP einmal.

Erste Schritte

Mitgeliefertes Zubehör

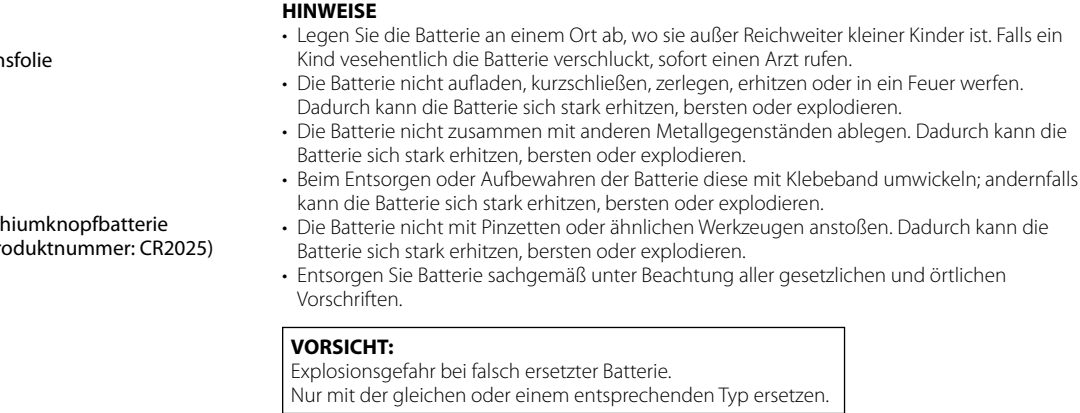
- Nach dem Auspacken prüfen Sie, ob die folgenden Artikel vorhanden sind. Die Zahl in Klammern zeigt die Anzahl jedes mitgelieferten Stücks an.
- Fernbedienung (x 1)
 - Lithiumknopf-Batterie CR2025 (x 1) (Die Batterie ist werkseitig eingesetzt)
 - AM-Rahmenantenne (x 1)
 - UKW-Antenne (x 1)
- Falls etwas fehlt, wenden Sie sich bitte sofort an Ihren Händler.

Vorbereitung der Fernbedienung

Bei der ersten Verwendung der Fernbedienung ziehen Sie die Isolationsfolie heraus.

Ersetzen der Batterie in der Fernbedienung

Legen Sie Batterien in die Fernbedienung unter Beachtung der richtigen Polung (+ und -) ein.



VORSICHT:
Explosionsgefahr bei falscher ersetzter Batterie. Nur mit der gleichen oder einem entsprechenden Typ ersetzen.

Anschlüsse

Schließen Sie das Netzkabel erst an, nachdem alle anderen Anschlüsse getätigt sind.

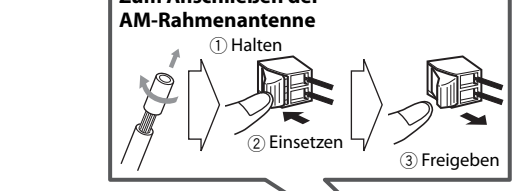
HINWEISE

- Stellen Sie sicher, dass die Antennenleiter nicht andere Klemmen, Verbindungskabel oder Netzkabel berühren. Halten Sie außerdem die Antennen von Metallteilen der Anlage, Verbindungskabeln und dem Netzkabel fern. Dadurch kann schlechter Empfang verursacht werden.
- Wenn die Kabel mit Vinyl isoliert sind, isolieren Sie die Spitze des Kabels durch Drehen des Vinyls ab.

UKW-Antenne (mitgeliefert)

Strecken Sie sie aus, um den besten Empfang zu erzielen.

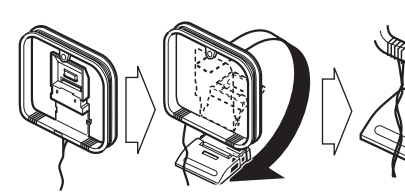
Zum Anschließen der AM-Rahmenantenne



AM-Rahmenantenne (mitgeliefert)

Drehen Sie sie, bis der beste Empfang erzielt wird.

Zum Montieren der AM-Rahmenantenne



Für besseren UKW/AM-Empfang

Trennen Sie die mitgelieferte UKW-Antenne ab, und schließen Sie eine UKW-Außenantenne mit einem 75 Ω-Draht mit Koaxstecker (IEC oder DIN45325) an.

HINWEISE

- NICHT mehr als einen Lautsprecher an jeder Klemme anschließen.
- NICHT zulassen, dass der Leiter der Lautsprecherkabel metallische Teile der Anlage berührt.

Zum Anschließen der Lautsprecherkabel

Stellen Sie sicher, dass beide Lautsprecher richtig und fest angeschlossen sind. Beim Anschließen der Lautsprecherkabel achten Sie auf richtige Polung der Lautsprecherklemmen: Weißes Kabel an (+) und weißes Kabel mit schwarzem Streifen an (-).

HINWEISE

- NICHT mehr als einen Lautsprecher an jeder Klemme anschließen.
- NICHT zulassen, dass der Leiter der Lautsprecherkabel metallische Teile der Anlage berührt.

Wiedergabe von Disks

Diese Anlage kann die folgenden Disks abspielen—normale CD und CD-R/CD-RW (beispielt entweder im Audio-CD-Format oder im MP3-Format).
• Bei der Wiedergabe des MP3-Stücks erscheint die MP3-Anzeige im Display.

Zum Einsetzen einer Disk

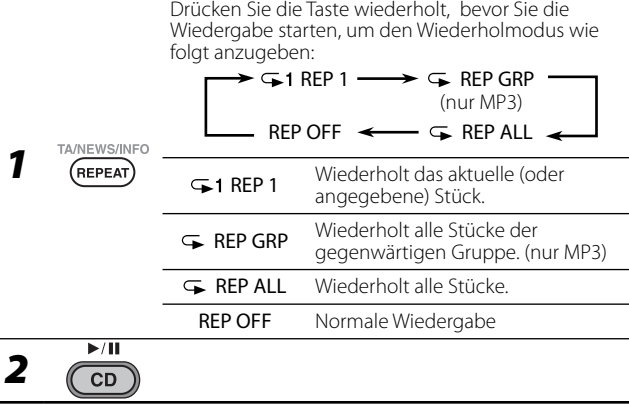


Disk-Grundbetrieb

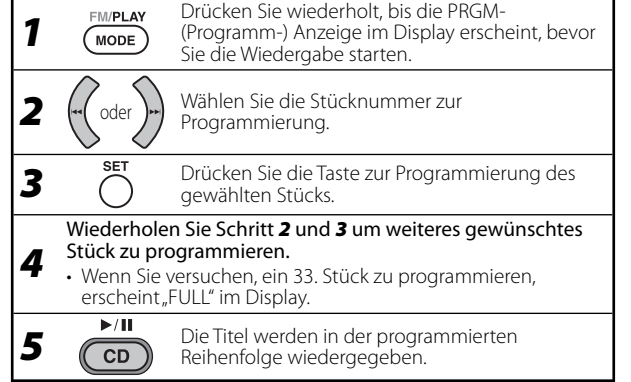
Zum	An der Anlage	An der Fernbedienung	Drücken Sie
Wiedergeben der Disk			Die aktuelle Stück-Nummer und die verflüssigte Spielzeit erscheinen im Hauptdisplay. • Während der Wiedergabe drücken Sie die Taste erneut, um die Wiedergabe kurz zu stoppen.
Stoppen der Wiedergabe			• Bei gestoppter Wiedergabe erscheint die gesamte Stück-Zahl und die gesamte Spielzeit (für MP3-Disk die Gruppen-Nummer und Stück-Nummer) im Hauptdisplay.
Wählen eines Stücks			Steigert die Titelnummern. Senkt die Titelnummern.
Wählen einer Gruppe (nur MP3)			Steigert die Gruppennummern bei gestoppter Wiedergabe. Senkt die Gruppennummern bei gestoppter Wiedergabe.
Ausführen von Vorwärts-Suche/Rückwärts-Suche			Spielt das Stück schnell vor, wenn kurz gedrückt. Zum Stoppen des Suchlaufs, drücken Sie . Spielt das Stück schnell zurück, wenn kurz gedrückt. Zum Stoppen des Suchlaufs, drücken Sie .

- #### HINWEISE
- Wenn die Disk nicht gelesen werden kann (z.B. weil sie zerkratzt ist) oder eine nicht lesbare CD-R oder CD-RW eingelegt wird, startet die Wiedergabe nicht.
 - Wenn keine Disk eingesetzt ist, erscheint „NO DISC“ im Hauptdisplay.

Wiederholt abspielen—Wiederholwiedergabe



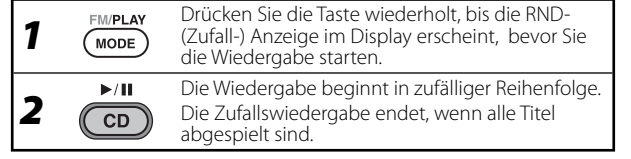
Programmierung der Wiedergabereihenfolge—Programmwiedergabe (ausgenommen für MP3)



Vorgänge im Programmwiedergabe-Modus

Zum	Drücken Sie
Prüfen der programmierten Inhalte	Drücken Sie die Taste bei gestoppter Wiedergabe.
Löschen des letzten Schritts	
Löschen des gesamten Programms	Drücken Sie die Taste bei gestoppter Wiedergabe.
Verlassen der Programmwiedergabe	Zweimal bei gestoppter Wiedergabe drücken, um die Programmwiedergabe zu beenden. • Das gespeicherte Programm wird gelöscht.

Zufällige Wiedergabe von Titeln—Zufallswiedergabe



Vorgänge im Zufallswiedergabe-Modus

Zum	Drücken Sie
Überspringen eines Stücks	• arbeitet nicht.
Verlassen der Zufallswiedergabe	Einmal bei gestoppter Wiedergabe drücken, um die Zufallswiedergabe zu beenden.

Hören von UKW- und AM-Sendungen

Tuner-Grundbetrieb

Zum	Drücken Sie	
	An der Anlage	An der Fernbedienung
Wählen von UKW oder AM		
Wählen einer Frequenz		
Abstimmen auf einen Festsender	—	
Ändern des UKW-Empfangsmodus (Wenn eine UKW-Sendung schwer zu empfangen oder verrauscht ist)	—	

Speichern von Sendern

Sie können die 30 UKW- und 15 AM-Festsender manuell eingeben.

- Stimmen Sie einen als Festsender einzugeben gewünschten Sender ab.**
 - Sie können auch den Mono-Empfangsmodus für UKW-Festsender speichern, falls gewählt.
- Drücken, um den Festsendernummer-Eingabemodus zu aktivieren.
 - Beenden Sie den folgenden Vorgang, während die Anzeige im Display blinkt.
- Drücken Sie die Taste, um eine Festsendernummer für den gespeicherten Sender zu wählen.
- Drücken, um den Sender zu speichern.

HINWEIS

Beim Abziehen des Netzkabels oder bei einem Stromausfall werden die Festsender zwei Tage lang bewahrt und gehen dann verloren.



Empfang von UKW-Sendern mit Radio Data System

Das Radio Data System erlaubt es UKW-Sendern, ein zusätzliches Signal zusammen mit dem normalen Sendesignal auszustrahlen. Bei dieser Anlage können Sie die folgenden Typen von Radio Data System-Signalen empfangen.

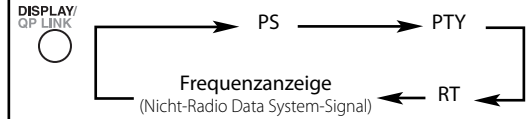
- PS (Sendername):** Zeigt bekannte Sendernamen an.
 - PTY (Programmtyp):** Zeigt die Art der ausgestrahlten Programms an.
 - RT (Radiotext):** Dient zur Anzeige von Mitteilungen, die vom momentan abgestimmten Sender übertragen werden.
- Enhanced Other Networks:** Bietet Information über die Typen von Programmen, die von Radio Data System-Sendern auf verschiedenen Netzwerken ausgestrahlt werden.

HINWEIS

Wenn Sie mehr über Radio Data System erfahren wollen, besuchen Sie <http://www.rds.org.uk>.

Ändern der Radio Data System-Informationen

Bei jedem Drücken der Taste schaltet das Hauptdisplay wie folgt um:



HINWEIS

Wenn keine Radio Data System-Signale von einem Sender ausgestrahlt werden, erscheint „NO PS“, „NO PTY“ oder „NO RT“ im Hauptdisplay.

Suchen von Sendungen mit PTY-Codes (PTY-Suche)

Sie können ein bestimmtes Programm unter den Festsendern (siehe linken Spalte) durch Angabe der PTY-Codes aufsuchen.

- Drücken Sie die Taste, um auf den PTY-Code-Einstellmodus zu schalten. „PTY“ und „SELECT“ erscheinen im Hauptdisplay.
- Wählen Sie einen PTY-Code.
- Die Anlage sucht 30 UKW-Festsender ab, stoppt wenn der gewünschte Sender gefunden ist, und stimmt diesen Sender ab.

HINWEISE

- Der Suchlauf kann jederzeit durch Drücken von PTY SEARCH abgebrochen werden.
- Zum Fortsetzen des Suchlaufs, nachdem bei einem ungewünschten Sender gestoppt wird, drücken Sie PTY SEARCH, während die Anzeigen im Display blinken.
- Wenn kein Programm gefunden wird, erscheint „NOTFOUND“ im Hauptdisplay.

5

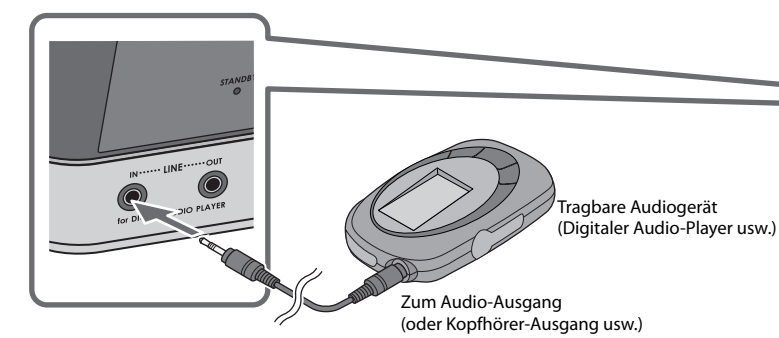
Anschließen eines tragbaren Audiogeräts

Diese Anlage hat LINE IN/OUT-Buchsen zum Anschließen eines tragbaren Audiogeräts.

Stellen Sie die Verbindung zwischen dem Gerät und dieser Anlage mit dem Stereo-Ministecker (nicht mitgeliefert) her.

WICHTIG: Beachten Sie, dass es illegal sein kann, vorbespielte Bänder, Schallplatten oder Disks ohne Genehmigung des Urheberrechtshabers der enthaltenen Ton- oder Videoaufnahmen, Sendungen oder Kabelprogramme oder aller darin enthaltenen literarischen, dramatischen, musikalischen oder künstlerischen Inhalte auf Tonträger festzuhalten.

Abspielen eines tragbaren Audiogeräts



Tragbare Audiogerät (Digitaler Audio-Player usw.)
Zum Audio-Ausgang (oder Kopfhörer-Ausgang usw.)

- „LINE“ erscheint im Hauptdisplay.
- Starten Sie die Wiedergabe auf dem angeschlossenen Gerät.
- Stellen Sie den Lautstärkepegel nach Wunsch ein.

Zum Einstellen des Audio-Eingangspegels

Wenn der Klang von dem an die Buchse LINE IN angeschlossenen Gerät zu laut oder nicht laut genug ist, können Sie den Audioeingangspegel über die Buchse LINE IN ändern (ohne die Lautstärke zu regeln).

- An der Fernbedienung
- Halten Sie die Taste länger als 2 Sekunden gedrückt, während „LINE“ als Quelle gewählt ist.
- Sie können einen der drei Pegel alternativ wählen.

Zum leichten Abspielen eines tragbaren Audiogeräts

Durch Verwendung von QP Link (Quick Portable Link) können Sie leicht die Wiedergabe von einem tragbaren, an die LINE IN-Buchse angeschlossenen Audiogerät starten.

- An der Fernbedienung
- Länger als 2 Sekunden gedrückt halten, um QP Link zu aktivieren.
- Die QP Link-Anzeige erscheint im Display.
- Zum Aufheben dieser Funktion** erneut länger als 2 Sekunden gedrückt halten.

Wenn QP Link aktiviert ist, wird durch Anschließen eines tragbaren Geräts an der LINE IN-Buchse und Starten der Wiedergabe folgendes ausgeführt:

- Beim Hören einer anderen Quelle...
- Schaltet die Quelle automatisch auf „LINE“ um. (Wenn Sie von „LINE“ auf eine andere Quelle umschalten, wird QP Link aufgehoben.)
- Während die Anlage im Standby-Betrieb ist...
- Schaltet die Anlage ein und schaltet die Quelle automatisch auf „LINE“ um (ausgenommen, wenn das Display ausgeschaltet ist).

HINWEIS

Siehe „Lernen Sie Ihre Anlage kennen“ auf Seite 7.

6

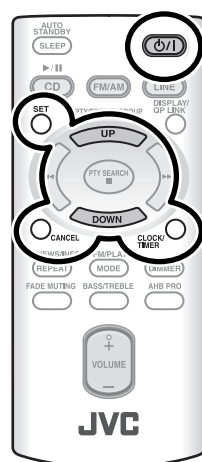
Einstellung von Uhrzeit und Täglich-Timer

Einstellung der Uhr

Ohne Einstellung der eingebauten Uhr können Sie nicht den Täglich-Timer und den Einschlaf-Timer verwenden.

- Drücken Sie die Taste, um den Uhreinstellung-Modus zu aktivieren.
 - Wenn Sie die Uhr bereits vorher eingestellt haben, drücken Sie die Taste wiederholt, bis der Uhreinstellungsmodus gewählt ist.
- Stellen Sie die Stunde und dann die Minute ein.

- Zum Verlassen der Uhreinstellung drücken Sie CLOCK/TIMER nach Bedarf.
- Zum Zurückschalten zum vorherigen Schritt drücken Sie CANCEL.



Einstellung des Täglich-Timers

Bei Verwendung des Täglich-Timers können Sie zu Ihrer Lieblingsmusik aufwachen.

- Sie können drei Einstellungen für den Täglich-Timer speichern, aber nur einen der Täglich-Timer zur Zeit aktivieren.

- Drücken Sie wiederholt, um eine der gewünschten Timereinstellbetriebsarten zu wählen —Tägl. 1 ON (EIN)-Zeit, Tägl. 2 ON (EIN)-Zeit oder Tägl. 3 ON (EIN)-Zeit—wie folgt:
 - Täglich-1-Timer → Daily 1 → ON (Zeit) → Daily 2 → ON (Zeit) → Abgebrochen
 - Täglich-2-Timer → Daily 2 → ON (Zeit) → Daily 3 → ON (Zeit) → Abgebrochen
 - Täglich-3-Timer → Daily 3 → ON (Zeit) → Abgebrochen
- Stellen Sie die Stunde und dann die Minute für die Einschaltzeit ein.
 - Wählen Sie die Wiedergabequelle — „FM/AM“, „CD“ oder „LINE“.
 - Für „FM/AM“: Wählen Sie einen Vorwahlkanal.
 - Für „LINE“: Bereiten Sie das externe Gerät auf Wiedergabe vor.
 - Wählen Sie den Lautstärkepegel.
 - Sie können den Lautstärkepegel einstellen („VOLUME 0“ bis „VOLUME 31“ und „VOLUME --“). Wenn Sie „VOLUME --“ wählen, ist die Lautstärke auf den beim letzten Ausschalten der Anlage eingestellten Pegel eingestellt.
- Schalten Sie die Anlage aus (auf Standby).

- Zum Verlassen der Timereinstellung drücken Sie CLOCK/TIMER nach Bedarf.
- Zum Korrigieren einer Falscheingabe im Vorgang drücken Sie CANCEL. Sie können zum vorherigen Schritt zurückkehren.

Zum Ausschalten des Täglich-Timers

- Drücken Siedie Taste wiederholt, um „Daily 1“, „Daily 2“ oder „Daily 3“ zu wählen.
- Drücken Sie die Taste wiederholt, um die Uhrzeit zurückzusetzen.

Zum erneuten Einschalten des Täglich-Timers wählen Sie eine der Timereinstellungen, indem Sie CLOCK/TIMER und anschließend SET drücken.

Störungssuche

Wenn Sie ein Problem mit Ihrer Anlage haben, gehen Sie zunächst diese Liste durch, um hier eine mögliche Lösung zu finden, bevor Sie das Gerät zum Kundendienst einreichen.

Allgemeines

Die Anlage kann nicht eingeschaltet werden.
→ Der Netzstecker ist nicht ganz eingesteckt. Schließen Sie ihn ordnungsgemäß an.

Einstellungen oder Eingaben werden plötzlich aufgehoben, bevor Sie fertig sind.
→ Es gibt eine Zeitgrenze. Wiederholen Sie das Verfahren.

Bedienungsvorgänge werden deaktiviert.
→ Der eingebaute Mikroprozessor weist eine Fehlfunktion wegen elektrischer Störungen auf. Ziehen Sie den Netzstecker ab und stecken ihn erneut ein.

Unfähig, das System von der Fernbedienung zu steuern.
→ Es befindet sich ein Hindernis zwischen Fernbedienung und dem Fernbedienungs-sensor an der Anlage.
→ Die Batterien sind erschöpft.

Kein Ton.

- Lautsprecherverbindungen sind falsch oder locker.
- Kopfhörer sind angeschlossen.

Bedienung des Radios

Schwer hörbare Sendungen wegen Rauschen.

- Antennenverbindungen sind falsch oder locker.
- Die AM-Rahmenantenne ist zu nahe an der Anlage.
- Die UKW-Antenne ist nicht richtig ausgestreckt und platziert.

Disk-Vorgänge

Die Disk wird nicht abgespielt.

- Die Disk ist umgekehrt eingesetzt. Setzen Sie die Disk mit der Beschriftungsseite nach oben weisend ein.
- Die MP3-Disk ist im „Packet writing (UDF-Format)“ aufgenommen worden. Sie kann nicht wiedergegeben werden. Überprüfen Sie die Dateien, die Sie wiedergeben möchten.

ID3-Tag an einer MP3-Disk kann nicht gezeigt werden.
→ Es gibt zwei Typen von ID3-Tag—Version 1 und Version 2. Diese Anlage kann nur die ID3-Tag Version 1 zeigen.

MP3-Gruppen und Titel werden nicht erwartungsgemäß abgespielt.

- Die Wiedergabe-Reihenfolge wird bestimmt, wenn die Disk bespielt wird. Dies hängt von der Schreibart ab.

Der Disk-Klang ist unterbrochen.

- Die Disk ist zerkratzt oder schmutzig.

Das Disk-Fach öffnet oder schließt sich nicht.

- Der Netzstecker ist nicht eingesteckt.

Timer-Funktionen

Täglich-Timer arbeitet nicht.

- Die Anlage war bei Erreichen der Einschaltzeit bereits eingeschaltet. Der Timer arbeitet nur bei ausgeschalteter Anlage.

Lernen Sie Ihre Anlage kennen

Grundlegende und gemeinsame Bedienungen (siehe Seite 3)

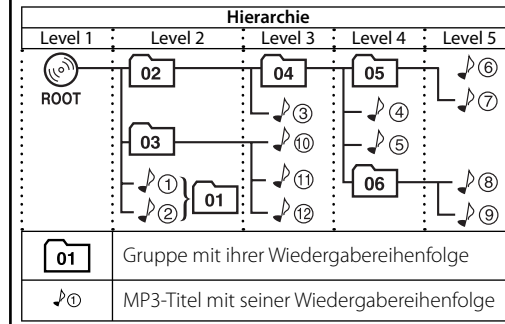
- Die Klangeinstellungen beeinflussen auch den Klang über die Kopfhörer.
- Die Klangeinstellungen beeinflussen nicht die Aufnahme auf dem externen Gerät.
- Sie können die Uhr und den Täglich-Timer einstellen, während der SAVE-Modus eingeschaltet ist. Beim Einstellen von Uhr oder Täglich-Timer schaltet das Display ein.

Wiedergabe von Disks (siehe Seite 4)

- Diese Anlage lässt keine sog. „packet write“ Disks zu.
- Für MP3-Wiedergabe...
 - MP3-Disks erfordern eine längere Auslesezeit als normale CDs. (Das liegt an der Komplexität der Gruppe/Datei-Konfiguration.)
 - Manche MP3-Dateien können nicht wiedergegeben werden und werden übersprungen. Das ist ein Resultat ihrer Aufnahmeverfahren und Bedingungen.
 - Bei der Herstellung von MP3-Disks verwenden Sie ISO 9660 mit Level 1 oder Level 2 als Disk-Format.
 - Die Anlage kann MP3-Dateien mit der Dateierweiterung <.mp3> abspielen (ungeachtet der Schreibung mit Groß- und Kleinbuchstaben).
 - Wir empfehlen, jede MP3-Datei mit einer Samplingrate von 44,1 kHz und Bitrate von 128 kbps zu erstellen. Dieses System kann nicht Dateien abspielen, die mit einer Bitrate von weniger als 64 kbps erstellt wurden.
 - Die Wiedergabereihenfolge von MP3-Titeln kann sich von der beabsichtigten unterscheiden. Wenn ein Ordner nicht MP3-Titel enthält, werden sie ignoriert.
- Diese Anlage kann bis zu 511 Stücke auf einer Disk erkennen. Außerdem kann die Anlage bis zu 150 Stücke pro Gruppe und bis zu 99 Gruppen auf einer Disk erkennen. (für MP3)
 - Wenn nicht abspielbare Dateien in einem Ordner vorhanden sind, werden diese in der Gesamt-Dateizahl mitgezählt.
 - Abspielbare Dateien, die zu keiner Gruppe gehören, werden als Gruppe 1 gehandhabt.

MP3 Gruppen-/Titel-Konfiguration

Diese Anlage spielt MP3-Titel wie folgt ab.



7

Wartung

Um beste Leistung mit der Anlage zu erzielen, halten Sie Ihre Disks und Mechanismen immer sauber.

Umgang mit Disks

- Entnehmen Sie die Disk aus ihrer Hülle, indem Sie immer den Mittenhalter der Hülle leicht eindrücken und die Disk an den Rändern haltend herausheben.
- Berühren Sie nicht die glänzende Seite der Disk, und biegen Sie die Disk nicht.
- Setzen Sie die Disk nach der Verwendung in die Hülle zurück.
- Berühren Sie nicht die glänzende Seite der Disk, und biegen Sie die Disk nicht.
- Schützen Sie die Disk für direktem Sonnenlicht, extremen Temperaturen und Feuchtigkeit.

Zum Reinigen der Disk:

Wischen Sie die Disk mit einem weichen Lappen gerade von der Mitte nach außen hin ab.

Technische Daten

Unangekündigte Änderungen der technischen Daten und des Designs bleiben jederzeit vorbehalten.

Verstärkersektion

AUSGANGSLEISTUNG:

10 W (5 W +5 W) bei 4 Ω (10% Klirrfaktor)

Lautsprecher/Impedanz: 4 Ω – 16 Ω

Audio-Eingang LINE IN: 500 mV/47 kΩ (bei „LINE IN LVL1“)

250 mV/47 kΩ (bei „LINE IN LVL2“)

125 mV/47 kΩ (bei „LINE IN LVL3“)

Siehe Seite 2.

Audioausgang LINE OUT: 1,0 Vrms (10 kΩ) (bei „LINE OUT LVL1“)

2,0 Vrms (10 kΩ) (bei „LINE OUT LVL2“)

Tuner-Sektion

UKW-Abstimmbereich: 87,50 MHz – 108,00 MHz

AM- (MW-) Abstimmbereich: 522 kHz – 1 629 kHz

CD-Player-Sektion

Dynamikumfang: 88 dB

Signal-Rauschabstand: 93 dB

Gleichlaufschwankungen: Unmessbar

Hören von UKW- und AM-Sendungen (siehe Seite 5)

- Wenn das System die Radio Data System-Information mit Verspätung anzeigt—PS-, PTY-, RT-Signale, erscheinen „PS“, „PTY“, oder „RT“ während der Suche.

Anschließen eines tragbaren Audiogeräts (siehe Seite 6)

Abspielen eines tragbaren Audiogeräts:

- Wenn eine an die Buchse LINE IN angeschlossene Komponente nicht laut genug ist, kann es sein, dass QP Link nicht richtig arbeitet.
- In solchen Fällen stellen Sie den Lautstärkepegel der Komponente höher ein, so dass die Anlage das Klangsignal erkennen kann.
- Durch Umschalten von „LINE“ auf eine andere Quelle, während QP Link arbeitet, deaktiviert QP Link zeitweilig. In diesem Fall wird QP Link auf folgende Weise neu aktiviert:
 - Drücken von QP LINK an der Fernbedienung.
 - Wenn etwa 30 Sekunden nach dem Ausschalten der Anlage kein Tonsignal von der Buchse LINE IN kommt
- Wenn Sie -Taste drücken, schaltet die Anlage aus, oder wenn der voreingestellte Timer die Anlage bei arbeitendem QP Link ausschaltet, deaktiviert die Anlage QP Link kurzzeitig.
 - In solchen Fällen wird QP Link auf folgende Weise neu aktiviert:
 - Wenn etwa 30 Sekunden nach dem Ausschalten der Anlage kein Tonsignal von der Buchse LINE IN kommt
 - Beim erneuten Einschalten

Einstellung von Uhrzeit und Täglich-Timer (siehe links)

- „000“ blinkt im Display, bis Sie die Uhr einstellen.
- Es kann sein, daß die Uhr ein bis zwei Minuten pro Monat vor- oder nachgeht. In diesem Fall muss die Uhrzeit neu eingestellt werden.
- Die Uhrzeit- und Timer-Eingaben werden, wenn der Netzstecker aus der Steckdose gezogen wird oder wenn die Stromversorgung ausfällt, sofort gelöscht. Sie müssen zuerst die Uhr einstellen, und danach erneut den Timer.
- Wenn Sie den Festsender bei der Timereinstellung nicht angeben, wird der momentan gewählte Sender bei der Timeraktivierung abgespielt.
- Wenn die Einschaltzeit des Timers erreicht ist, stellt die Anlage die Lautstärke allmählich nach ca. 5 Sekunden auf den Vorgabewert ein.

Timer-Priorität:

- Wenn Sie den Einschlaf-Timer einstellen, nachdem der Täglich-Timer mit der Wiedergabe der gewählten Signalquelle begonnen hat, wird die Einstellung des Täglich-Timers aufgehoben.

8