



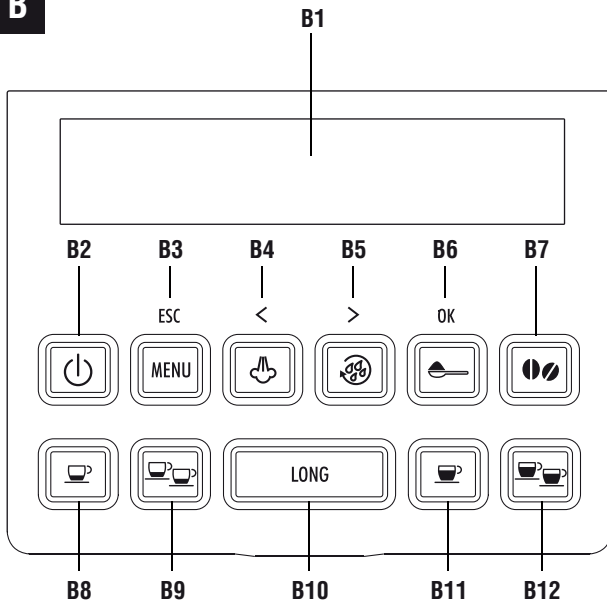
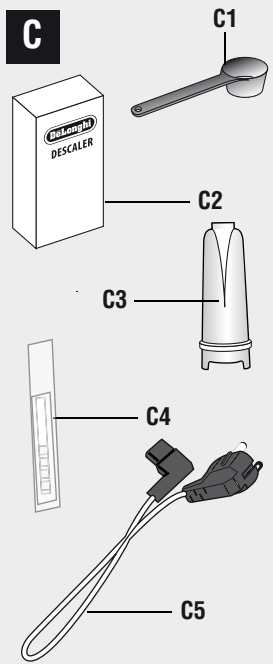
De'Longhi Appliances  
via Seitz, 47  
31100 Treviso Italia

# KAFFEEVOLLAUTOMAT

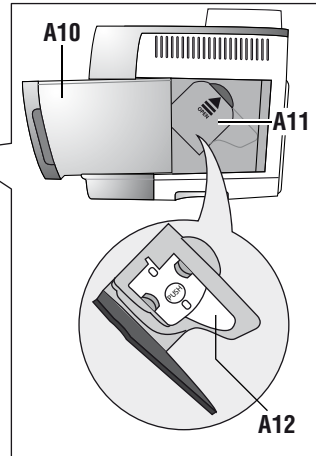
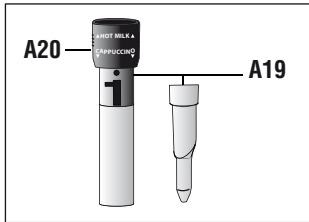
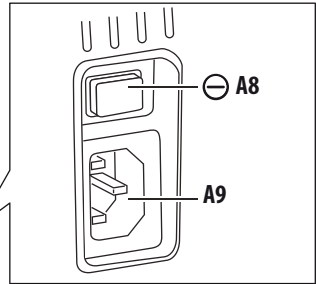
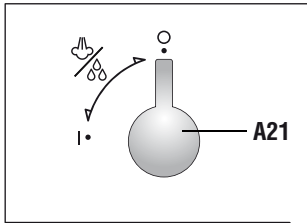
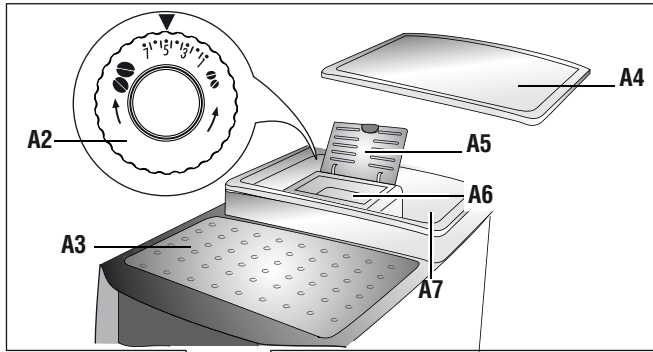
## Bedienungsanleitung



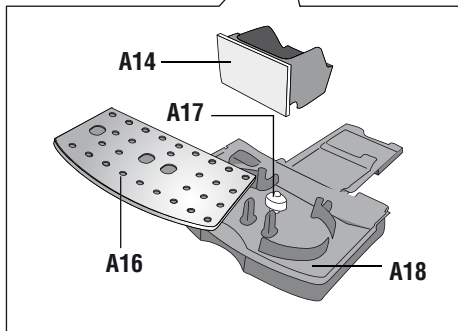
**ECAM22.320**

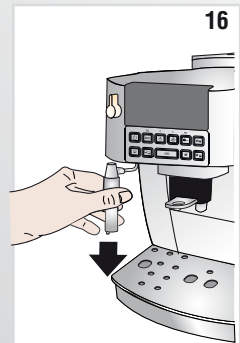
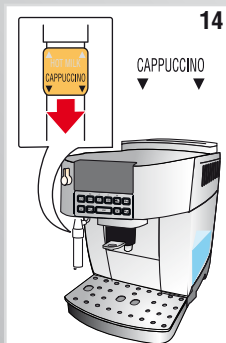
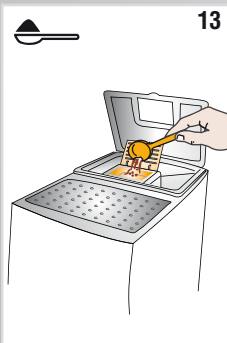
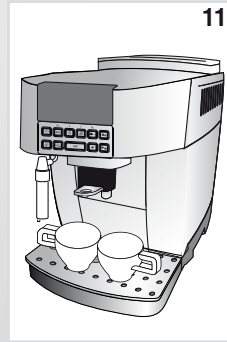
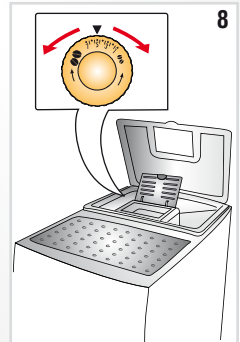
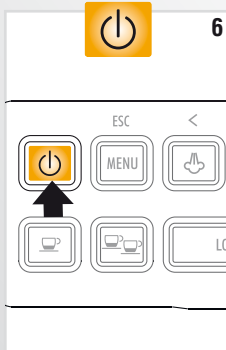
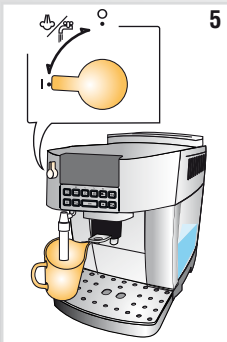
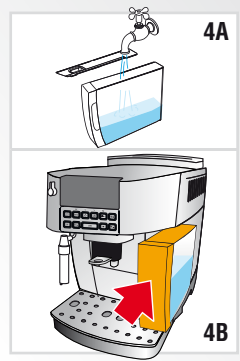
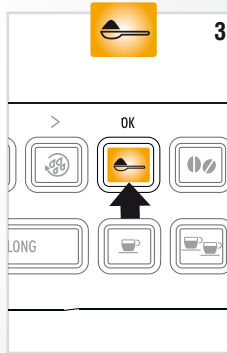
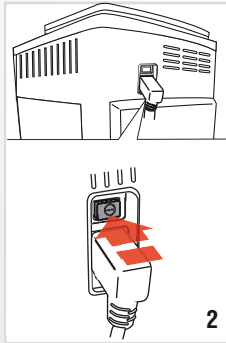
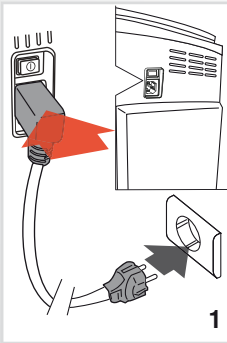
**B****C**

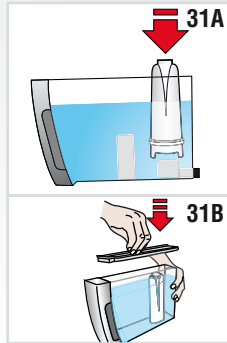
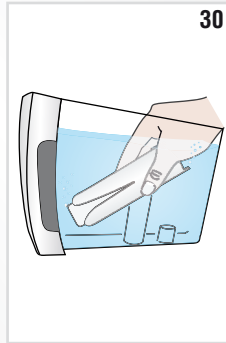
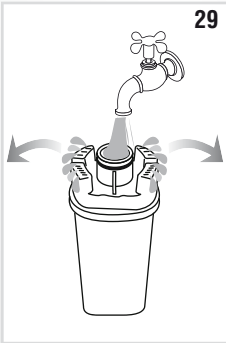
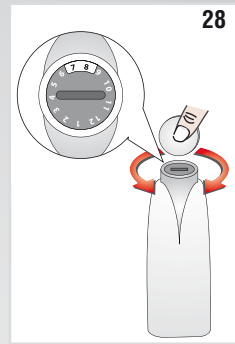
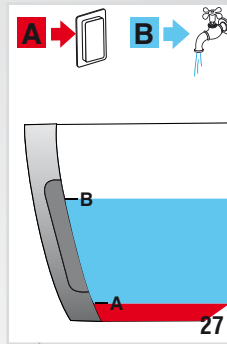
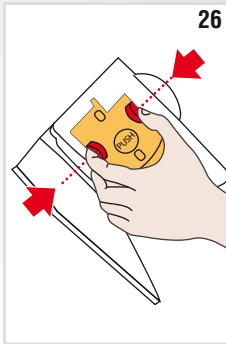
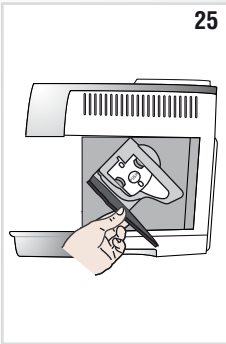
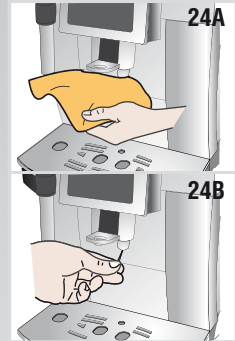
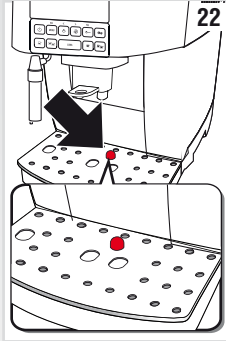
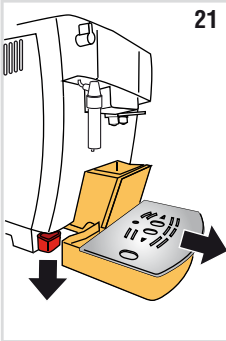
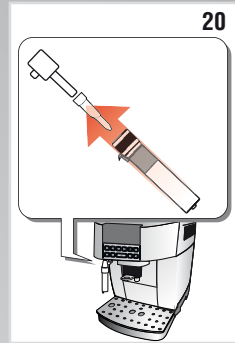
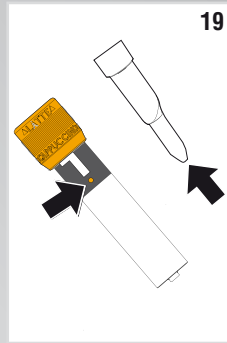
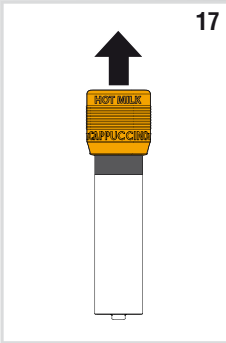
**A**



A13







## **INHALT**

<b>TECHNISCHE DATEN</b> .....	<b>6</b>
<b>ENTSORGUNG</b> .....	<b>6</b>
<b>EINFÜHRUNG</b> .....	<b>7</b>
In der Anleitung verwendete Symbole .....	7
Buchstaben in Klammern .....	7
Probleme und Reparaturen .....	7
<b>SICHERHEIT</b> .....	<b>7</b>
Grundlegende Sicherheitshinweise .....	7
<b>BESTIMMUNGSGEMÄSSER GEBRAUCH</b> .....	<b>7</b>
<b>ANLEITUNGEN ZUM GEBRAUCH</b> .....	<b>8</b>
<b>BESCHREIBUNG</b> .....	<b>8</b>
Beschreibung des Gerätes .....	8
Beschreibung der Bedienblende .....	8
Beschreibung der Zubehörteile .....	8
<b>ERSTE SCHRITTE</b> .....	<b>8</b>
Prüfung des Gerätes .....	8
Installation des Gerätes .....	8
Anschluss des Gerätes .....	9
Erste Inbetriebnahme des Gerätes .....	9
<b>EINSCHALTEN DES GERÄTES</b> .....	<b>9</b>
<b>AUSSCHALTEN DES GERÄTES</b> .....	<b>10</b>
<b>MENÜEINSTELLUNGEN</b> .....	<b>10</b>
Entkalkung .....	10
Uhrzeit einstellen .....	10
Auto-Abschaltung .....	10
Auto-Einschaltung .....	10
Einstellung der Temperatur .....	10
Energiesparmodus .....	11
Einstellung der Wasserhärte .....	11
Einstellung der Sprache .....	11
Filtereinbau .....	11
Filterwechsel .....	11
Werkseinstellungen (Reset) .....	11
Statistikfunktion .....	11
<b>ZUBEREITUNG VON KAFFEE</b> .....	<b>11</b>
Auswahl der Kaffeestärke .....	11
Auswahl der Kaffeemenge in der Tasse .....	12
Einstellung des Mahlwerks .....	12
Empfehlungen für einen heißeren Kaffee .....	12
Zubereitung von Kaffee mit Kaffeebohnen .....	12
Zubereitung von Kaffee mit Kaffeepulver .....	13
<b>ZUBEREITUNG VON KAFFEE LONG</b> .....	<b>13</b>
<b>ZUBEREITUNG VON CAPPUCCINO UND HEISSER MILCH (NICHT AUFGESCHÄUMT)</b> .....	<b>13</b>

Zubereitung von heißer Milch (nicht aufgeschäumt) .....	13
Reinigung des Milchaufschäumers nach dem Gebrauch .....	13

<b>ZUBEREITUNG VON HEISSWASSER</b> .....	<b>14</b>
<b>REINIGUNG</b> .....	<b>14</b>
Reinigung der Kaffeemaschine .....	14
Reinigung des Kaffeesatzbehälters .....	14
Reinigung der Abtropfschale und der Kondenswasserschale ..	14
Reinigung des Innenraums der Kaffeemaschine .....	15
Reinigung des Wassertanks .....	15
Reinigung der Ausgüsse des Kaffeeauslaufs .....	15
Reinigung des Kaffeepulvereinfüllschachts .....	15
<b>ENTKALKUNG</b> .....	<b>16</b>
<b>PROGRAMMIERUNG DER WASSERHÄRTE</b> .....	<b>16</b>
Messung der Wasserhärte .....	16
Wasserhärte einstellen .....	16
<b>WASSERFILTER</b> .....	<b>17</b>
Filtereinbau .....	17
Filterwechsel .....	17
Filterausbau .....	17
<b>DISPLAY-MELDUNGEN</b> .....	<b>18</b>
<b>PROBLEMLÖSUNG</b> .....	<b>19</b>

## **TECHNISCHE DATEN**

Spannung:	220-240 V~ 50/60 Hz max. 10A
Leistungsaufnahme:	1450W
Druck:	15 bar
Max. Inhalt Wassertank:	1,8 Liter
Abmessungen BxHxT:	238x345x430 mm
Kabellänge:	1,15 m
Gewicht:	9,1 Kg
Max. Füllmenge Kaffeebohnenbehälter:	250 g

Das Gerät entspricht den folgenden EG-Richtlinien:

- Europäische Standby-Verordnung 1275/2008;
- Niederspannungsrichtlinie 2006/95/EG und spätere Änderungen;
- EMV-Richtlinie 2004/108/EG und spätere Änderungen;
- Die mit Lebensmitteln in Berührung kommenden Materialien und Gegenstände erfüllen die Anforderungen der Europäischen Verordnung 1935/2004.

## **ENTSORGUNG**



Im Sinne der europäischen Richtlinie 2002/96/EC das Gerät nicht zusammen mit dem Hausmüll entsorgen, sondern einer offiziellen Stelle für Mülltrennung übergeben.

## EINFÜHRUNG

Wir danken Ihnen für die Wahl des Kaffee-/Cappuccino-Vollautomaten „ECAM 22.320“. Wir wünschen Ihnen viel Vergnügen mit Ihrem neuen Gerät. Nehmen Sie sich ein paar Minuten Zeit, um diese Bedienungsanleitung durchzulesen. Sie vermeiden so Gefahren oder Beschädigungen an der Kaffeemaschine.

### In der Anleitung verwendete Symbole

Wichtige Hinweise sind durch die nachfolgenden Symbole gekennzeichnet. Es ist absolut erforderlich, diese Warnhinweise zu beachten.



**Gefahr!**

Die Nichteinhaltung kann zu Verletzungen durch Stromschlag mit Lebensgefahr führen.



**Achtung!**

Die Nichteinhaltung kann zu Verletzungen oder Beschädigungen am Gerät führen.



**Verbrennungsgefahr!**

Die Nichtbeachtung kann Ursache von Verbrühungen oder Verbrennungen sein.



**Hinweis:**

Dieses Symbol weist auf Ratschläge und wichtige Informationen für den Benutzer hin.

### Buchstaben in Klammern

Die Buchstaben in Klammern entsprechen der in der Beschreibung des Gerätes (Seite 3) aufgeführten Legende.

### Probleme und Reparaturen

Bei Auftreten von Problemen versuchen Sie bitte zuerst diese durch Befolgen der Hinweise in den Abschnitten "Display-Meldungen" auf Seite 18 und "Lösung der Probleme" auf Seite 19 zu lösen. Wenn diese keine Abhilfe schaffen sollten oder Sie weitere Abklärungen wünschen, wenden Sie sich bitte an den technischen Kundendienst unter der im Blatt „Kundenservice“ angegebenen Rufnummer. Sollte Ihr Land nicht in dem Länderverzeichnis aufgeführt sein, so rufen Sie bitte die in der Garantie angegebene Rufnummer an.

Für eventuelle Reparaturen wenden Sie sich bitte ausschließlich an den technischen Kundendienst De'Longhi.

Die Adressen finden Sie auf dem der Kaffeemaschine beiliegenden Garantieschein.

## SICHERHEIT

### Grundlegende Sicherheitshinweise



**Gefahr!**

Da das Gerät über Strom in Betrieb gesetzt wird, kann nicht ausgeschlossen werden, dass es Stromschläge erzeugt.

Halten Sie sich daher bitte an die folgenden Sicherheitshinweise:

- Das Gerät niemals mit feuchten oder nassen Händen bzw. Füßen berühren.
- Den Netzstecker nicht mit nassen Händen berühren.
- Sicherstellen, dass die verwendete Steckdose stets einwandfrei zugänglich ist, da Sie nur so im Bedarfsfall den Netzstecker ziehen können.
- Zum Ziehen des Netzsteckers aus der Steckdose direkt am Stecker selbst ziehen. Niemals am Kabel ziehen, weil es sonst beschädigt werden könnte.
- Um das Gerät vollständig außer Spannung zu setzen, den Hauptschalter an der Rückseite des Gerätes (Abb. 2) ausschalten.
- Bei Defekten des Gerätes versuchen Sie bitte nicht, diese selbst zu reparieren. Schalten Sie das Gerät aus, ziehen Sie den Netzstecker aus der Steckdose und wenden Sie sich an den technischen Kundendienst.
- Lassen Sie den Netzstecker oder das Netzkabel bei Schäden ausschließlich vom technischen Kundendienst De'Longhi auswechseln, um jedes Risiko auszuschließen.



**Achtung!**

- Das Verpackungsmaterial (Plastikbeutel, Styropor) ist außer Reichweite von Kindern aufzubewahren.
- Das Gerät ist nicht dazu bestimmt, von Personen (einschließlich Kindern) mit eingeschränkten Kenntnissen hinsichtlich seiner Handhabung bzw. einer Beeinträchtigung der Sinnesorgane verwendet zu werden, es sei denn, sie werden von einer Person überwacht, die für ihre Sicherheit verantwortlich ist, oder im Gebrauch des Gerätes geschult. Sorgen Sie dafür, dass Kinder nicht mit dem Gerät spielen.



**Gefahr: Verbrennungsgefahr!**

Dieses Gerät erzeugt Heißwasser, sodass sich beim Gerätebetrieb Wasserdampf bilden kann.

Achten Sie darauf, dass Sie nicht mit Wasserspritzern oder heißem Dampf in Berührung kommen.

## BESTIMMUNGSGEMÄSSER GEBRAUCH

Dieses Gerät ist für die Kaffeezubereitung und zum Erwärmen von Getränken ausgelegt. Jeder andere, zweckentfremdete Gebrauch kann gefährlich sein. Dieses Gerät ist nicht für den gewerblichen Gebrauch geeignet. Der Hersteller haftet nicht für Schäden, die durch einen zweckentfremdeten Gebrauch des Gerätes verursacht werden. Dieses Gerät ist ausschließlich für den Hausgebrauch bestimmt.

Der Gebrauch ist nicht vorgesehen:



- in Räumen, die als Küchen für das Personal von Geschäften, Büros und anderen Arbeitsbereichen eingerichtet sind
- in landwirtschaftlichen touristischen Einrichtungen
- in Hotels, Motels und anderen Übernachtungseinrichtungen
- bei Zimmervermietungen.

## **ANLEITUNGEN ZUM GEBRAUCH**

Bitte lesen Sie diese Bedienungsanleitung vor dem Gebrauch des Gerätes aufmerksam durch.

- Die Nichtbeachtung dieser Anleitungen kann zu Verletzungen oder Geräteschäden führen.  
Der Hersteller haftet nicht für Schäden, die durch die Nichtbeachtung dieser Bedienungsanleitung verursacht werden.



*Hinweis :*

Bewahren Sie diese Bedienungsanleitung sorgfältig auf. Falls Sie dieses Gerät an andere Personen abtreten sollten, übergeben Sie ihnen bitte auch diese Bedienungsanleitung.

## **BESCHREIBUNG**

### **Beschreibung des Gerätes**










(Seite 3 - A )

- A1 Bedienblende
- A2 Drehregler zur Einstellung des Mahlgrads
- A3 Tassenablage
- A4 Deckel des Kaffeebohnenbehälters
- A5 Deckel Kaffeepulvereinfüllschacht
- A6 Einfüllschacht für Kaffeepulver
- A7 Kaffeebohnenbehälter
- A8 Hauptschalter
- A9 Aufnahme Steckverbinder Netzkabel
- A10 Wassertank
- A11 Serviceklappe Brühgruppe
- A12 Brühgruppe
- A13 Kaffeeauslauf (höhenverstellbar)
- A14 Kaffeesatzbehälter
- A15 Kondenswasserschale
- A16 Tassenablage
- A17 Wasserstandanzeiger der Abtropfschale
- A18 Abtropfschale
- A19 Milchaufschäumer
- A20 Stellring des Milchaufschäumers
- A21 Drehregler Dampf/Heißwasser

### **Beschreibung der Bedienblende**

(Seite 2 - B )

Einige Tasten der Bedienblende haben zwei Funktionen: diese werden innerhalb der Beschreibung in Klammern angegeben.

- B1. Display: Benutzerhilfe beim Gebrauch des Gerätes
- B2. Taste  : Zum Ein- oder Ausschalten der Kaffeemaschine
- B3. Taste **MENU** für den Zugang zum Menü (Bei Zugriff auf das **MENU** Programmierung hat diese Taste die Funktion "ESC": zum Verlassen der ausgewählten Funktion und zur Rückkehr zum Hauptmenü drücken)
- B4. Taste  Dampfabgabe und für die Zubereitung von Getränken auf Milchbasis  
(Bei Zugriff auf das **MENU** Programmierung hat diese Taste die Funktion <: zum Rückwärtsblättern drücken)
- B5. Taste  : Durchführung eines Spülvorgangs  
(Bei Zugriff auf das **MENU** Programmierung hat diese Taste die Funktion >: zum Vorwärtsblättern drücken)
- B6. Taste  : zur Zubereitung von Kaffee mit Kaffeepulver. (Bei Zugriff auf das **MENU**: Taste "OK", zur Betätigung der ausgewählten Option drücken)
- B7. Taste zur Auswahl des Kaffeearomas  : zur Auswahl des Kaffeearomas drücken
- B8. Taste  : für die Zubereitung von 1 "kleinen" Tasse Kaffee
- B9. Taste  : für die Zubereitung von 2 "kleinen" Tassen Kaffee
- B10. Taste **LONG** : für die Zubereitung von 1 Tasse Kaffee "LONG"
- B11. Taste  : für die Zubereitung von 1 "großen" Tasse Kaffee
- B12. Taste  : für die Zubereitung von 2 "großen" Tassen Kaffee

### **Beschreibung der Zubehörteile**

(Seite 2 - C )

- C1. Mess- und Dosierlöffel
- C2. Entkalker
- C3. Wasserfilter (bei einigen Modellen)
- C4. Reaktionsstreifen "Total Hardness Test"
- C5. Netzkabel

## **ERSTE SCHRITTE**

### **Prüfung des Gerätes**

Überzeugen Sie sich nach dem Auspacken, dass das Gerät unversehrt ist und keine Zubehörteile fehlen.

Bei sichtbaren Schäden das Gerät auf keinen Fall verwenden.

Wenden Sie sich an den technischen Kundendienst De'Longhi.

## Installation des Gerätes



### Achtung!

Bei der Installation des Gerätes sind die folgenden Sicherheitshinweise zu beachten:

- Das Gerät gibt Wärme an die umliegende Umgebung ab. Nachdem Sie das Gerät auf der Arbeitsfläche abgestellt haben, überprüfen Sie bitte, dass zwischen den Oberflächen der Kaffeemaschine, den Seitenwänden und der Rückwand ein Freiraum von mindestens 3 cm und über der Kaffeemaschine ein Freiraum von mindestens 15 cm bleibt.
- Das eventuelle Eindringen von Wasser könnte das Gerät beschädigen. Stellen Sie das Gerät nicht in der Nähe von Wasserhähnen oder Spülbecken auf.
- Das Gerät könnte beschädigt werden, wenn das darin enthaltene Wasser gefriert. Installieren Sie das Gerät nicht in einem Raum, in dem die Temperatur unter den Gefrierpunkt sinken könnte.
- Achten Sie beim Verlegen des Netzkabels darauf, dass es nicht durch scharfe Kanten oder durch den Kontakt mit heißen Oberflächen (z.B. elektrische Kochplatten) beschädigt werden kann.

## Anschluss des Gerätes



### Achtung!

Vergewissern Sie sich, dass die Netzspannung mit der auf dem Typenschild angegebenen Spannung übereinstimmt. Das Typenschild befindet sich am Geräteboden.

Schließen Sie das Gerät nur an eine vorschriftsmäßig installierte und geerdete Steckdose mit einer Mindestleistung von 10A an.

Sollte die Steckdose nicht für den Netzstecker Ihres Gerätes geeignet sein, lassen Sie diese bitte durch eine geeignete Steckdose von einem Fachmann ersetzen.

## Erste Inbetriebnahme des Gerätes




### Hinweis :


- Die Kaffeemaschine wurde werkseitig unter Verwendung von Kaffee geprüft, sodass es vollkommen normal ist, wenn einige Spuren von Kaffeepulver im Mahlwerk verblieben sind. Es wird auf jeden Fall garantiert, dass diese Kaffeemaschine neu ist.
  - Wir empfehlen Ihnen, die Wasserhärte so bald wie möglich nach Ihrem individuellen Bedarf einzustellen, indem Sie, wie im Abschnitt "Programmierung der Wasserhärte" (Seite 16) beschrieben, vorgehen.
1. Den Stecker des Netzkabels in seine Aufnahmestelle auf der Geräterückseite stecken, das Gerät an das Stromnetz

anschießen (Abb. 1) und sicherstellen, dass der Hauptschalter auf der Geräterückseite gedrückt ist (Abb. 2).

Die gewünschte Sprache auswählen (die Sprachen werden in einem Abstand von etwa 3 Sekunden abwechselnd angezeigt):

2. sobald Deutsch erscheint, einige Sekunden lang die Taste  drücken (Abb. 3), bis auf dem Display die Meldung erscheint: "DEUTSCH eingestellt".

Danach entsprechend der vom Gerät auf dem Display angezeigten Anleitung vorgehen:

3. "TANK FÜLLEN!": den Wassertank herausnehmen, bis zur Markierungslinie MAX mit frischem Wasser befüllen (Abb. 4A) und dann wieder einsetzen (Abb. 4B).
4. Ein Gefäß mit einem Mindestfassungsvermögen von 100 ml unter den Milchaufschäumer stellen (Abb. 5).
5. "DAMPFDREHKNOPF DREHEN": den Dampfgregler auf Position I stellen (Abb. 5). Auf dem Display erscheint die Meldung "Heißwasser... Bestätigen?";
6. Zur Bestätigung die Taste  drücken: das Gerät gibt über den Milchaufschäumer Wasser aus und schaltet dann automatisch ab.
7. Den Dampfgregler wieder auf Position "0" stellen.

Nun ist die Kaffeemaschine für den normalen Gebrauch betriebsbereit.



### Hinweis :

- Beim ersten Gebrauch müssen 4-5 Kaffees oder 4-5 Cappuccinos zubereitet werden, bevor die Kaffeemaschine zufriedenstellende Ergebnisse liefert.

## EINSCHALTEN DES GERÄTES



### Hinweis :


Vor dem Einschalten des Gerätes sicherstellen, dass der Hauptschalter an der Rückseite des Gerätes gedrückt ist (Abb. 2).

Bei jedem Einschalten des Gerätes wird ein automatischer Vorheiz- und Spülvorgang durchgeführt, der nicht unterbrochen werden kann. Das Gerät ist erst nach erfolgter Durchführung dieses Zyklus betriebsbereit.



### Verbrennungsgefahr!

Während des Spülvorgangs tritt aus den Kaffeeausläufen etwas Heißwasser aus, das in der darunter liegenden Abtropfschale gesammelt wird. Achten Sie darauf, dass Sie nicht mit Wasserspritzern in Berührung kommen.

- Zum Einschalten des Gerätes die Taste  drücken (Abb. 6): auf dem Display erscheint die Meldung "Aufheizvorgang Bitte warten".

Nach Abschluss des Aufheizvorgangs zeigt das Gerät eine weitere Meldung an: "Spülvorgang"; auf diese Weise wird nicht nur der Kessel aufgeheizt, sondern das Gerät lässt heißes


Wasser durch die internen Leitungen fließen, damit auch diese sich erwärmen. Das Gerät ist auf Temperatur, wenn auf dem Display die Meldung über Kaffeestärke und Kaffeemenge erscheint.

## AUSSCHALTEN DES GERÄTES

Bei jedem Ausschalten des Gerätes wird ein automatischer Spülvorgang durchgeführt, der nicht unterbrochen werden kann.


### *Verbrennungsgefahr!*

Während des Spülvorgangs tritt aus den Kaffeerausläufen etwas Heißwasser aus. Achten Sie darauf, dass Sie nicht mit Wasserspritzern in Berührung kommen.

Zum Ausschalten des Gerätes die Taste  (Abb. 6) drücken. Das Gerät führt den Spülvorgang durch und schaltet dann ab (Standby).

### *Hinweis:*

Wenn das Gerät für längere Zeit nicht betrieben wird, muss es vom Stromnetz getrennt werden:

- zuerst das Gerät durch Drücken der Taste  (Abb. 6) ausschalten;
- den Hauptschalter drücken (Abb. 2).

### *Achtung!*

Niemals den Hauptschalter drücken, wenn das Gerät eingeschaltet ist.

## MENÜEINSTELLUNGEN

Der Zugriff auf das Menü Programmierung erfolgt durch Drücken der Taste **MENU**; die im Menü auswählbaren Optionen sind: Entkalkung, Uhrzeit einstellen, Auto-Abschaltung, Auto-Einschaltung, Temperatur einstellen, Energiesparmodus, Wasserhärte, Sprache einstellen, Filtereinbau, Filterausbau, Werkseinstellungen, Statistik.

### Entkalkung

Für die Anleitungen zur Entkalkung wird auf Seite 15 verwiesen.

### Uhrzeit einstellen





Wenn Sie die Uhrzeit auf dem Display ändern möchten, bitte wie folgt vorgehen:

1. Für den Zugriff auf das Menü die Taste **MENU** drücken;
2. Die Taste  oder  drücken, bis auf dem Display der Text "Uhrzeit einstellen" angezeigt wird;
3. Die Taste  drücken;
4. Die Taste  oder  drücken, um die Stunden zu ändern;
5. Zur Bestätigung die Taste  drücken;
6. Die Taste  oder  drücken, um die Minuten zu ändern;
7. Zur Bestätigung die Taste  drücken.

Damit ist die Uhrzeit eingestellt: anschließend zum Verlassen des Menüs die Taste **MENU** drücken.

### Auto-Abschaltung

Die Auto-Abschaltung kann so eingestellt werden, dass sich das Gerät nach 15 oder 30 Minuten bzw. nach 1, 2 oder 3 Stunden abschaltet.

1. Für den Zugriff auf das Menü die Taste **MENU** drücken;
2. Die Taste  oder  drücken, bis auf dem Display der Text "Auto-Abschaltung" angezeigt wird;
3. Die Taste  drücken;
4. Die Taste  oder  drücken, bis die gewünschte Anzahl der Betriebsstunden angezeigt wird (15 oder 30 Minuten bzw. 1, 2 oder 3 Stunden);
5. Zur Bestätigung die Taste  drücken.

Die Auto-Abschaltung ist damit programmiert: anschließend zum Verlassen des Menüs die Taste **MENU** drücken.


### Auto-Einschaltung

Die automatische Einschaltzeit kann eingestellt werden, damit das Gerät zu einer bestimmten Uhrzeit (zum Beispiel morgens) betriebsbereit ist und sofort ein Kaffee zubereitet werden kann.


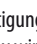

### *Hinweis :*

Damit sich diese Funktion aktivieren kann, muss die Uhrzeit bereits korrekt eingestellt worden sein.

1. Für den Zugriff auf das Menü die Taste **MENU** drücken;
2. Die Taste  oder  drücken, bis auf dem Display der Text "Auto-Einschaltung" angezeigt wird;
3. Die Taste  drücken: auf dem Display erscheint der Text "Aktivieren?";
4. Zur Bestätigung die Taste  drücken;
5. Die Taste  oder  drücken, um die Stunden auszuwählen;
6. Zur Bestätigung die Taste  drücken;
7. Die Taste  oder  drücken, um die Minuten zu ändern;
8. Zur Bestätigung die Taste  drücken;
9. Anschließend zum Verlassen des Menüs die Taste **MENU** drücken.

Nach erfolgter Bestätigung der Uhrzeit wird die aktivierte Auto-Einschaltung auf dem Display durch das Symbol  angezeigt, das neben der Uhrzeit und unter der Menüoption Auto-Einschaltung erscheint.

Zum Deaktivieren der Funktion:

1. Im Menü die Option Auto-Einschaltung auswählen;
  2. Die Taste  drücken: auf dem Display erscheint der Text „Deaktivieren?“;
  3. Zur Bestätigung die Taste  drücken.
- Auf dem Display wird das Symbol  nicht mehr angezeigt.

## Einstellung der Temperatur

Zur Änderung der Wassertemperatur (niedrig, mittel, hoch), mit der die Kaffeeausgabe erfolgt, bitte wie folgt vorgehen:

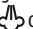



1. Für den Zugriff auf das Menü die Taste **MENU** drücken;
2. Die Taste  oder  drücken, bis auf dem Display der Text „Temp. einstellen“ erscheint;
3. Die Taste  drücken;
4. Die Taste  oder  drücken, bis auf dem Display die gewünschte Temperatur (niedrig, mittel und hoch) angezeigt wird;
5. Zur Bestätigung die Taste  drücken.

Damit ist die Temperatur neu programmiert: anschließend zum Verlassen des Menüs die Taste **MENU** drücken.

## Energiesparmodus

Mit dieser Funktion kann der Energiesparmodus aktiviert oder deaktiviert werden. Wenn die Funktion aktiv ist, wird gemäß den geltenden europäischen Vorschriften ein geringerer Energieverbrauch garantiert.

Die Aktivierung des Energiesparmodus wird durch ein Sternchen unter der Option „Energiesparmodus“ innerhalb des Menüs angezeigt.

1. Für den Zugriff auf das Menü die Taste **MENU** drücken;
2. Die Taste  oder  drücken, bis auf dem Display der Text „Energiesparmodus“ angezeigt wird;
3. Die Taste  drücken: auf dem Display erscheint der Text „Aktivieren?“ oder „Deaktivieren?“;
4. Die Taste  drücken, um den Energiesparmodus zu aktivieren oder zu deaktivieren;

Anschließend zum Verlassen des Menüs die Taste **MENU** drücken.

Wenn die Funktion aktiviert ist, erscheint auf dem Display nach ca. 1 Minute Nichtgebrauch der Text „Energiesparmodus“.



### Hinweis :

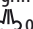




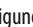
Im Energiesparmodus können bis zur Ausgabe des ersten Kaffees einige Sekunden Wartezeit erforderlich sein, da die Maschine sich erst aufheizen muss.

## Einstellung der Wasserhärte

Für die Anleitungen zur Einstellung der Wasserhärte wird auf Seite 16 verwiesen.

## Einstellung der Sprache

Wenn Sie die Sprache auf dem Display ändern möchten, bitte wie folgt vorgehen:

1. Für den Zugriff auf das Menü die Taste **MENU** drücken;
2. Die Taste  oder  drücken, bis auf dem Display der Text „Sprache einstellen“ erscheint;
3. Die Taste  drücken;
4. Die Taste  oder  drücken, bis auf dem Display die gewünschte Sprache angezeigt wird;
5. Zur Bestätigung die Taste  drücken;

Damit ist die Sprache ausgewählt: anschließend zum Verlassen des Menüs die Taste **MENU** drücken.

## Filtereinbau





Für die Anleitungen zum Einbau des Filters wird auf den Abschnitt „Filtereinbau“ (Seite 16) verwiesen.

## Filterwechsel

Für die Anleitungen zum Filterwechsel wird auf den Abschnitt „Filterwechsel“ (Seite 17) verwiesen.







## Werkseinstellungen (Reset)

Mit dieser Funktion werden alle Menüeinstellungen und Mengenprogrammierungen zurückgesetzt und somit wieder auf die werkseitig eingestellten Werte gestellt (außer der Sprache, die weiterhin eingestellt bleibt).

1. Für den Zugriff auf das Menü die Taste **MENU** drücken;
2. Die Taste  oder  drücken, bis auf dem Display der Text „Werkseinstellungen“ angezeigt wird;
3. Die Taste  drücken;
4. Auf dem Display erscheint der Text „Bestätigen?“
5. Die Taste  zur Bestätigung und zum Verlassen des Menüs drücken.

## Statistikfunktion

Mit dieser Funktion werden die statistischen Daten der Kaffeemaschine angezeigt. Zur Anzeige der Daten wie folgt vorgehen:


1. Für den Zugriff auf das Menü die Taste **MENU** drücken;
2. Die Taste  oder  drücken, bis auf dem Display der Text „Statistik“ angezeigt wird;
3. Die Taste  drücken;
4. Durch Drücken der Taste  oder  kann überprüft werden:
  - die Anzahl der bisher ausgegebenen Kaffees;
  - die Anzahl der durchgeführten Entkalkungen;
  - wie viele Liter Wasser insgesamt abgegeben wurden;
  - wie oft der Wasserfilter ersetzt wurde.
5. Anschließend zum Verlassen des Menüs 2 Mal die Taste  drücken.

## ZUBEREITUNG VON KAFFEE

### Auswahl der Kaffeestärke





Die Kaffeemaschine ist werkseitig für die Ausgabe von Kaffee mit normaler Stärke voreingestellt. Sie können unter diesen Aromen auswählen:

- Sehr milde Stärke
- Milde Stärke
- Normale Stärke
- Kräftige Stärke
- Sehr kräftige Stärke

Zum Wechseln des Aromas drücken Sie bitte wiederholt die Taste  (Abb. 7), bis auf dem Display das gewünschte Aroma angezeigt wird.

### Auswahl der Kaffeemenge in der Tasse

Die Kaffeemaschine wurde werkseitig für die automatische Ausgabe der folgenden Kaffeemengen voreingestellt:

- kleine Tasse, bei Drücken der Taste  (≈40ml);
- große Tasse, bei Drücken der Taste  (≈120ml);
- zwei kleine Tassen, bei Drücken der Taste ;
- zwei große Tassen, bei Drücken der Taste .

Wenn Sie die von der Kaffeemaschine automatisch in die Tasse abgegebene Kaffeemenge ändern möchten, wie folgt vorgehen:

- die Taste, deren Menge geändert werden soll, drücken und gedrückt halten, bis auf dem Display „MENGE PROGRAMMIEREN“ angezeigt wird: dann die Taste loslassen;
- sobald die gewünschte Kaffeemenge in der Tasse ist, erneut die gleiche Taste drücken, um die neue Menge zu speichern.

Nach Drücken dieser Taste hat die Kaffeemaschine die neuen Einstellungen gespeichert.

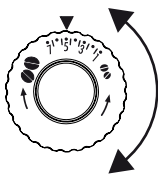
### Einstellung des Mahlwerks

Da das Mahlwerk bereits werkseitig für eine korrekte Kaffeeausgabe voreingestellt wurde, brauchen Sie dieses, zumindest anfangs, nicht einzustellen.

Falls der Kaffee nach den ersten Kaffeezubereitungen dennoch zu dünn und mit wenig Crema oder zu langsam (tröpfchenweise) ausgegeben werden sollte, muss dies mit dem Drehregler zur Einstellung des Mahlgrads korrigiert werden (Abb. 8).

#### Hinweis :

Der Drehregler zur Einstellung des Mahlgrads darf nur bei laufendem Mahlwerk verstellt werden.



Wenn die Kaffeeausgabe zu langsam oder gar nicht erfolgt, eine Position weiter nach rechts drehen.


Um hingegen einen stärkeren Kaffee auszugeben und eine bessere Crema zu erzielen, den Drehregler eine Position weiter nach links drehen (nicht mehr als eine Position auf einmal, ansonsten kann der Kaffee danach tröpfchenweise austreten).

Die Wirkung dieser Korrektur bemerken Sie erst nach der Ausgabe von mindestens 2 darauf folgenden Kaffees.

Sollte nach dieser Einstellung das gewünschte Ergebnis nicht erzielt worden sein, muss die Korrektur durch Drehen des Knopfes um eine weitere Position wiederholt werden.

### Empfehlungen für einen heißeren Kaffee

Für einen wärmeren Kaffee empfehlen wir:

- vor der Ausgabe einen Spülgang durchzuführen, indem die Taste  gedrückt wird: aus dem Auslauf tritt Heißwasser aus, das den internen Kreislauf der Kaffeemaschine aufheizt, wodurch der ausgegebene Kaffee heißer ist;
- die Tassen durch Ausspülen mit heißem Wasser vorzuwärmen (und zwar mit der Funktion Heißwasser);
- die Kaffeetemperatur im Menü Programmierung zu erhöhen (Seite 11).

### Zubereitung von Kaffee mit Kaffeebohnen

#### Achtung!


Verwenden Sie keine karamellisierten oder kandierten Kaffeebohnen, da sie am Mahlwerk ankleben und es beschädigen können.

1. Geben Sie die Kaffeebohnen in den Kaffeebohnenbehälter (Abb. 9).
2. Stellen Sie unter die Ausgüsse des Kaffeeauslaufs:
  - eine Tasse, wenn Sie einen Kaffee möchten (Abb. 10);
  - zwei Tassen, wenn Sie zwei Kaffees möchten (Abb. 11);
3. Senken Sie den Kaffeeauslauf, damit er so nah wie möglich an der Tasse positioniert ist: so erhalten Sie eine bessere Crema (Abb. 12).
4. Drücken Sie die Taste für die gewünschte Ausgabe:



#### RISTRETTO

#### KLEINE TASSE

beginnt und auf  gewantete Kaffeeart angezeigt.

#### LUNGO

#### GROSSE TASSE

Nach erfolgter Zubereitung ist das Gerät für einen neuen Gebrauch bereit.

#### Hinweis :

- Während der Kaffeezubereitung kann die Kaffeeausgabe jederzeit abgebrochen werden, indem eine der Tasten für die Kaffeeausgabe gedrückt wird.
- Wenn Sie nach abgeschlossener Kaffeeausgabe mehr Kaffee in der Tasse möchten, einfach eine der Tasten für die Kaffeeausgabe gedrückt halten (innerhalb von 3 Sekunden).

#### Hinweis :

Für einen heißeren Kaffee wird auf den Abschnitt „**Ratschläge für einen heißeren Kaffee**“ verwiesen.

#### Achtung!

- Wenn der Kaffee tröpfchenweise, zu dünn mit wenig Crema oder zu kalt herausläuft, lesen Sie bitte die im

Kapitel „Lösung der Probleme“ (Seite 18) angegebenen Ratschläge.

- Während des Gebrauchs können auf dem Display einige Alarmmeldungen erscheinen, deren Bedeutung im Abschnitt „Display-Meldungen“ (Seite 17) beschrieben ist.

### Zubereitung von Kaffee mit Kaffeepulver






**Achtung!**

- Füllen Sie nie Kaffeebohnen in den Kaffeepulverschacht, da die Kaffeemaschine beschädigt werden könnte.
- Füllen Sie nie Kaffeepulver bei ausgeschalteter Kaffeemaschine ein, um zu vermeiden, dass es im Innern der Maschine verstreut wird und die Maschine verschmutzt. In diesem Fall könnte die Kaffeemaschine beschädigt werden.
- Niemals mehr als 1 gestrichenen Messlöffel einfüllen, da das Maschineninnere sonst verschmutzen oder der Einfüllschacht verstopfen könnte.



**Hinweis :**

Bei Verwendung von Kaffeepulver kann jeweils nur eine Tasse Kaffee zubereitet werden.

1. Sicherstellen, dass das Gerät eingeschaltet ist.
2. Die Taste  drücken.
3. Vergewissern Sie sich, dass der Einfüllschacht nicht verstopft ist; dann einen gestrichenen Messlöffel Kaffeepulver einfüllen (Abb. 13).
4. Stellen Sie eine Tasse unter die Ausgüsse des Kaffeerauslaufs.
5. Drücken Sie die gewünschte Taste zur Ausgabe 1 Tasse ( oder ).
6. Die Zubereitung beginnt.

### ZUBEREITUNG VON KAFFEE LONG

Der Kaffee „LONG“ kann sowohl unter Verwendung von Kaffeebohnen, als von Kaffeepulver zubereitet werden.

Befolgen Sie die Angaben in den vorhergehenden Abschnitten, um die Kaffeemaschine vorzubereiten und drücken Sie die Taste **LONG**.

### ZUBEREITUNG VON CAPPUCCINO UND HEISSER MILCH (NICHT AUFGESCHÄUMT)



**Verbrennungsgefahr!**

Während dieser Vorgänge tritt Dampf aus: achten Sie darauf, sich nicht zu verbrühen.


1. Für einen Cappuccino den Kaffee in einer großen Tasse zubereiten;

2. Ein Gefäß mit ca. 100 g Milch pro Cappuccino, der zubereitet werden soll, befüllen. Bei der Wahl der Größe des Gefäßes ist zu berücksichtigen, dass sich das Milchvolumen verdoppelt bzw. verdreifacht.



**Hinweis :**

Um einen üppigeren Schaum mit mehr Konsistenz zu erhalten, verwenden Sie ganz oder teilweise entrahmte Milch mit Kühlschranktemperatur (etwa 5°C). Um zu vermeiden, dass wenig aufgeschäumte Milch oder Schaum mit großen Blasen erzielt wird, den Milchaufschäumer immer, wie im Abschnitt „Reinigung des Milchaufschäumers nach dem Gebrauch“ beschrieben, reinigen.

3. Stellen Sie sicher, dass der Ring des Milchaufschäumers nach unten auf die Funktion „CAPPUCCINO“ (Abb. 14) eingestellt ist;
4. Die Taste  drücken: das Display zeigt die Meldung „Aufheizvorgang Bitte warten“ und nach einigen Sekunden „DAMPFDREHKNOFF DREHEN“ an;
5. Den Milchaufschäumer nach außen drehen, in den Milchbehälter (Abb. 15) eintauchen, dabei darauf achten, den schwarzen Ring niemals einzutauchen;
6. Den Dampfgregler auf Position I (Abb. 5) drehen. Aus dem Milchaufschäumer entweicht Dampf, der der Milch ein cremiges Aussehen verleiht und ihr Volumen erhöht;
7. Um einen cremigeren Milchschaum zu erzielen, das Gefäß mit langsamen Bewegungen von unten nach oben drehen. Es wird empfohlen, nicht länger als 3 Minuten lang Dampf abzugeben.
8. Wenn der gewünschte Schaum erzielt ist, die Dampfabgabe unterbrechen, indem der Dampfgregler auf Position 0 gestellt wird.



**Verbrennungsgefahr!**

Schalten Sie den Dampf ab, bevor Sie das Gefäß mit der aufgeschäumten Milch herausnehmen, um zu vermeiden, dass Sie sich mit den heißen Milchspritzern verbrühen.

9. Den Milchschaum dem vorher zubereiteten Kaffee hinzugeben. Der Cappuccino ist fertig: nach Belieben süßen, und wenn Sie wünschen, den Schaum mit etwas Kakao-pulver bestreuen.

### Zubereitung von heißer Milch (nicht aufgeschäumt)

Für die Zubereitung von nicht aufgeschäumter heißer Milch wie im vorhergehenden Abschnitt beschrieben vorgehen, wobei darauf zu achten ist, dass sich der Ring des Milchaufschäumers oben, in der Funktion „HOT MILK“ befindet.

### Reinigung des Milchaufschäumers nach dem Gebrauch

Den Milchaufschäumer nach jedem Gebrauch reinigen, um zu vermeiden, dass sich Milchreste bilden oder Verstopfungen auftreten.



### **Verbrennungsgefahr!**

Während der Reinigung tritt ein wenig heißes Wasser aus dem Milchaufschäumer aus. Achten Sie darauf, dass Sie nicht mit Wasserspritzern in Berührung kommen.

1. Lassen Sie einige Sekunden lang etwas Wasser ab, indem Sie den Dampfgregler auf Position I drehen. Dann den Dampfgregler wieder auf Position 0 stellen, um die Heißwasserausgabe zu unterbrechen.
2. Einige Minuten warten, damit der Milchaufschäumer abkühlt: den Milchaufschäumer nach außen drehen und nach unten herausziehen (Abb. 16).
3. Den Ring nach oben verstellen (Abb. 17).
4. Die Düse nach unten herausziehen (Abb. 18).
5. Kontrollieren Sie, dass die durch die Pfeile auf Abb. 19 angezeigten Löcher nicht verstopft sind. Erforderlichenfalls mit einer Nadel aufstechen und säubern.
6. Die Düse wieder einsetzen, den Ring nach unten verstellen und den Milchaufschäumer wieder auf die Düse setzen (Abb. 20), indem er gedreht und gleichzeitig bis zum Einrasten nach oben gedrückt wird.

## **ZUBEREITUNG VON HEISSWASSER**



### **Verbrennungsgefahr!**

Lassen Sie die Kaffeemaschine bei der Heißwasserabgabe nicht unbeaufsichtigt. Wie unten beschrieben, die Heißwasserausgabe abbrechen, wenn die Tasse voll ist.

Der Milchaufschäumer erhitzt sich während der Ausgabe; deshalb darf er nur am schwarzen Ring angefasst werden.

1. Stellen Sie ein Gefäß unter den Milchaufschäumer (so nah wie möglich, um Spritzer zu vermeiden) (Abb. 15).
2. Den Dampfgregler auf Position I (Abb. 5) drehen: das Display zeigt „Heißwasser...“ an und beginnt mit der Ausgabe.
3. Um die Ausgabe zu unterbrechen, den Dampfdrehknopf wieder auf Position 0 stellen.



### **Hinweis :**

Wenn die Funktion „Energiesparmodus“ aktiviert ist, können bei der Ausgabe von Heißwasser einige Sekunden Wartezeit auftreten.

## **REINIGUNG**

### **Reinigung der Kaffeemaschine**

Folgende Teile der Kaffeemaschine müssen regelmäßig gereinigt werden:

- Kaffeesatzbehälter (A14),

- Abtropfschale (A18) und Kondenswasserschale (A15), Abtropfschale (A18) und Kondenswasserschale (A15),
- Wassertank (A10),
- Ausläufe des Kaffeeauslaufs (A13),
- Kaffeepulvereinfüllschacht (A6),
- das Maschineninnere, das nach Öffnen der Serviceklappe der Brühgruppe (A11) zugänglich ist,
- Brühgruppe (A12).



### **Achtung!**

- Verwenden Sie zur Reinigung der Kaffeemaschine keine Lösungs- und Scheuermittel oder Alkohol. Mit den Vollautomaten von De'Longhi benötigen Sie für die Reinigung der Kaffeemaschine keine chemischen Zusatzstoffe.
- Keines der Bestandteile der Kaffeemaschine darf im Geschirrspüler gereinigt werden.
- Verwenden Sie zum Entfernen der Verkrustungen oder der Kaffeeablagerungen keine Metallgegenstände, weil sie Oberflächen aus Metall oder Kunststoff verkratzen könnten.

### **Reinigung des Kaffeesatzbehälters**

Sobald auf dem Display die Schrift "KAFFEESETZBEHÄLTER LEEREN!" erscheint, muss dieser entleert und gereinigt werden.

Solange der Kaffeesatzbehälter nicht gereinigt wird, bleibt diese Meldung angezeigt, und die Kaffeemaschine kann keinen Kaffee zubereiten. Zur Durchführung der Reinigung (bei eingeschalteter Maschine):

- Die Abtropfschale herausnehmen (Abb. 21), entleeren und reinigen.
- Den Kaffeesatzbehälter entleeren und sorgfältig reinigen, wobei sicherzustellen ist, dass alle am Boden sich angesammelten Rückstände entfernt werden.
- Die Kondenswasserschale (rot) kontrollieren und, falls sie voll ist, entleeren.



### **Achtung!**

Beim Entnehmen der Abtropfschale muss der Kaffeesatzbehälter immer entleert werden, auch wenn er nur wenig voll ist.

Wird dieser Vorgang nicht durchgeführt, kann es vorkommen, dass sich der Kaffeesatzbehälter bei aufeinander folgenden Kaffeezubereitungen zu sehr füllt und die Kaffeemaschine verstopft.

### **Reinigung der Abtropfschale und der Kondenswasserschale**



### **Achtung!**

Wenn die Abtropfschale nicht regelmäßig entleert wird, kann das Wasser über ihren Rand heraustreten und in das Innere oder an der Seite der Kaffeemaschine eindringen.

Dadurch können die Kaffeemaschine, die Abstellfläche oder der umliegende Bereich beschädigt werden.

Die Abtropfschale ist mit einem Schwimmer (rot) zur Anzeige des Wasserstandes ausgestattet (Abb. 22).

Die Abtropfschale entleeren und reinigen, bevor diese Anzeige aus der Tassenablage hervortritt.

Um die Abtropfschale zu entnehmen:

1. Die Abtropfschale und den Kaffeesatzbehälter entnehmen (Abb. 21);
2. Die Abtropfschale und den Kaffeesatzbehälter entleeren und reinigen;
3. Die Kondenswasserschale (rot) kontrollieren und, falls sie voll ist, entleeren.
4. Die Abtropfschale, zusammen mit dem Kaffeesatzbehälter, wieder einsetzen;

### Reinigung des Innenraums der Kaffeemaschine



Vor jeder Reinigung der Teile im Geräteinneren muss die Kaffeemaschine ausgeschaltet (siehe „Ausschaltung“) und vom Stromnetz getrennt werden.

Das Gerät niemals ins Wasser tauchen.

1. Kontrollieren Sie regelmäßig (etwa ein Mal pro Monat), dass das Geräteinnere (nach Herausnehmen der Abtropfschale zugänglich) nicht verschmutzt ist. Gegebenenfalls die Kaffeeablagerungen mit einem Schwamm entfernen.
2. Alle Reste mit einem Staubsauger absaugen (Abb. 23).

### Reinigung des Wassertanks

1. Den Wassertank (A9) regelmäßig (etwa ein Mal im Monat und nach jedem Auswechseln des Wasserfilters, falls vorgesehen) mit einem weichen Tuch und etwas mildem Reinigungsmittel reinigen.
2. Den Filter (sofern vorhanden) herausnehmen und unter fließendem Wasser abspülen.
3. Den Filter wieder einsetzen (falls vorgesehen), den Tank mit frischem Wasser befüllen und den Tank wieder einsetzen.

### Reinigung der Ausgüsse des Kaffeeauslaufs

1. Die Ausgüsse des Kaffeeauslaufs mit einem Schwamm oder einem Tuch reinigen (Abb. 24A).
2. Kontrollieren Sie, dass die Löcher des Kaffeeauslaufs nicht verstopft sind. Entfernen Sie erforderlichenfalls die Kaffeeablagerungen mit einem Zahnstocher (Abb. 24B).

### Reinigung des Kaffeepulvereinfüllschachts

Kontrollieren Sie regelmäßig (etwa ein Mal im Monat), dass der Kaffeepulvereinfüllschacht (A6) nicht verstopft ist. Gegebenenfalls die Kaffeeablagerungen mit einem Schwamm entfernen.

### Reinigung der Brühgruppe

Die Brühgruppe (A12) muss mindestens ein Mal im Monat gereinigt werden.



Die Brühgruppe darf nicht bei eingeschalteter Kaffeemaschine herausgenommen werden.

1. Sicherstellen, dass die Kaffeemaschine sich korrekt ausgeschaltet hat (siehe „Ausschaltung des Gerätes“, Seite 9).
2. Den Wassertank herausziehen.
3. Die Serviceklappe der Brühgruppe auf der rechten Seite öffnen (Abb. 25).
4. Die beiden roten Entriegelungstasten nach innen drücken und gleichzeitig die Brühgruppe nach außen herausziehen (Abb. 26).

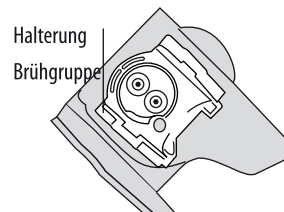


NUR MIT WASSER AUSSPÜLEN

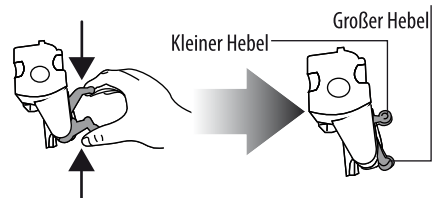
KEINE REINIGUNGSMITTEL - KEINEN GESCHIRRSPÜLER VERWENDEN

Die Brühgruppe ohne Reinigungsmittel säubern, da diese Beschädigungen verursachen könnten.

5. Die Brühgruppe etwa fünf Minuten lang in Wasser eintauchen und danach unter dem Wasserhahn abspülen.
6. Mit einem Pinsel eventuell auf der Aufnahme der Brühgruppe vorhandene und durch die Serviceklappe der Brühgruppe sichtbare Kaffeerückstände beseitigen.
7. Die Brühgruppe nach der Reinigung wieder in die Halterung einsetzen; dann fest auf die Schrift PUSH drücken, bis das Klicken des Einrastens zu vernehmen ist.



Sollte die Brühgruppe schwer einsetzbar sein, muss diese (vor dem Einsetzen) durch Drücken der beiden Hebel, wie auf der Abbildung gezeigt, in die richtige Größe gebracht werden.





7. Nach dem Einsetzen der Brühgruppe ist sicherzustellen, dass die beiden roten Tasten eingerastet sind.
8. Die Serviceklappe der Brühgruppe schließen.
9. Den Wassertank wieder einsetzen.

## ENTKALKUNG

Die Kaffeemaschine muss entkalkt werden, wenn die Meldung „ENTKALKEN!“ auf dem Display aufblinkt.



**Achtung!**

Der Entkalker enthält Säuren, die Haut und Augen reizen können. Die auf der Packung des Entkalkers aufgeführten Sicherheitshinweise des Herstellers sowie die Anweisungen bezüglich des Verhaltens bei Kontakt mit Augen und Haut sind unbedingt zu befolgen.



**Hinweis:**


Verwenden Sie ausschließlich von De'Longhi empfohlene Entkalker. Die Garantie hat zudem keine Gültigkeit, wenn die Entkalkung nicht regelmäßig durchgeführt wird.

1. Schalten Sie die Maschine ein.
2. Für den Zugriff auf das Menü die Taste **MENU** drücken.
3. Die Taste  oder  drücken, bis auf dem Display der Text „Entkalkung“ angezeigt wird
4. Durch Drücken der Taste  auswählen. Auf dem Display erscheint „Entkalkung Bestätigen?“: erneut  drücken, um die Funktion zu aktivieren.
5. Auf dem Display erscheint die Meldung „Entkalker einfüllen Bestätigen?“
6. Den Wassertank (A10) vollständig entleeren und den Wasserfilter (sofern vorhanden) entfernen;
7. Den Entkalker bis zum auf der Rückseite des Tanks (Abb. 27) aufgedruckten Füllstand A (entspricht einer 100ml Packung) in den Wassertank geben, dann bis zum Füllstand B (Abb. 27) mit Wasser (1l) auffüllen.
8. Stellen Sie unter den Milchaufschäumer (A19) ein Gefäß mit einem Mindestfassungsvermögen von 1,5l (Abb. 5).



**Verbrennungsgefahr!**

Aus dem Milchaufschäumer fließt heißes, säurehaltiges Wasser. Achten Sie darauf, dass Sie nicht mit Wasserspritzern in Berührung kommen.

9. Die Taste  drücken, um das Einfüllen der Lösung zu bestätigen: das Display zeigt die Meldung „Dampfdrehknopf drehen“ an.
10. Den Dampfregler auf Position I (Abb. 5) stellen; das Entkalkungsprogramm startet und die Entkalkungslösung tritt aus dem Milchaufschäumer heraus. Das Entkalkungsprogramm führt automatisch eine Reihe von Spülvorgängen und Pausen durch, um die Kalkrückstände in der Kaffeemaschine zu beseitigen.

Nach etwa 30 Minuten erscheint auf dem Display die Meldung „TANK FÜLLEN!“. Das Gerät ist nun für einen Spülvorgang mit frischem Wasser bereit.

11. Das zur Aufnahme der Entkalkungslösung benutzte Gefäß entleeren und leer wieder unter den Milchaufschäumer stellen.
12. Den Wassertank herausziehen, entleeren, mit fließendem Wasser ausspülen, mit sauberem Wasser befüllen und wieder einsetzen: Das Display zeigt die Meldung „Spülvorgang“ an.
13. Das Heißwasser tritt aus dem Milchaufschäumer heraus.
14. Sobald der Wassertank vollständig geleert ist, erscheint auf dem Display die Meldung „Dampfdrehknopf drehen“.
15. Den Drehregler auf Position 0 stellen, den Filter in den Tank einsetzen (sofern vorhanden), den Wassertank erneut befüllen und die Kaffeemaschine ist betriebsbereit.

## PROGRAMMIERUNG DER WASSERHÄRTE

Die Meldung ENTKALKEN wird nach einer voreingestellten Betriebszeit, die von der Wasserhärte abhängt, angezeigt.

Die Kaffeemaschine ist werkseitig auf Härtegrad 4 voreingestellt. Es ist möglich die Kaffeemaschine je nach der in den verschiedenen Wohnregionen vorhandenen Wasserhärte zu programmieren, sodass der Entkalkungsvorgang weniger häufig durchgeführt werden muss.

### Messung der Wasserhärte

1. Den dieser Bedienungsanleitung beiliegenden Reaktionsstreifen „TOTAL HARDNESS TEST“ aus seiner Packung nehmen.
2. Den Streifen etwa eine Sekunde lang vollständig in ein Glas Wasser eintauchen.
3. Den Streifen aus dem Wasser nehmen und leicht schütteln. Nach etwa einer Minute bilden sich, je nach der Wasserhärte, 1, 2, 3 oder 4 kleine rote Quadrate; jedes Quadrat entspricht einer Stufe.

Stufe 1  




Stufe 2  

Stufe 3  

Stufe 4  

### Wasserhärte einstellen

1. Für den Zugriff auf das Menü die Taste **MENU** drücken.
2. Die Taste  oder  drücken, bis auf dem Display der Text „Wasserhärte“ angezeigt wird.
3. Durch Drücken der Taste  die Auswahl bestätigen.

- Die Taste  oder  wiederholt drücken und den durch den Reaktionsstreifen gemessenen Härtegrad einstellen (siehe Abb. im vorherigen Abschnitt).
- Zur Bestätigung der Einstellung die Taste  drücken. Nun ist die Kaffeemaschine gemäß der neuen Einstellung der Wasserhärte programmiert: anschließend zum Verlassen des Menüs die Taste **MENU** drücken.

## WASSERFILTER

Einige Modelle sind mit einem Wasserfilter ausgestattet: falls Ihr Modell nicht damit ausgestattet ist, empfehlen wir Ihnen den Kauf in einem der autorisierten Kundendienstzentren von De'Longhi.

Für einen korrekten Gebrauch des Filters die nachfolgend aufgeführten Anweisungen befolgen.

### Filtereinbau

- Den Filter aus der Packung nehmen.
- Die Kalenderscheibe (siehe Abb. 28) drehen, bis die kommenden beiden Gebrauchsmonate angezeigt werden.








#### Hinweis:

der Filter hat eine Lebensdauer von zwei Monaten bei normalem Gebrauch des Gerätes; wenn das Gerät mit eingesetztem Filter nicht betrieben wird, hält er max. drei Wochen.

- Um den Filter zu aktivieren, wie auf der Abbildung gezeigt, Leitungswasser in die Öffnung des Filters laufen lassen, bis das Wasser mindestens eine Minute lang aus den seitlichen Öffnungen austritt (Abb. 29).
- Nehmen Sie den Tank aus der Kaffeemaschine und füllen Sie ihn mit Wasser.
- Den Filter in den Wassertank geben und für ca. zehn Sekunden vollständig eintauchen, dabei neigen, um das Entweichen der Luftblasen zu ermöglichen (Abb. 30).
- Den Filter in seine Aufnahme (Abb. 31A) setzen und fest nach unten drücken.
- Den Tank wieder mit dem Deckel verschließen (Abb. 31B) und dann erneut in die Kaffeemaschine einsetzen.





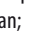
Wenn der Filter eingesetzt wird, muss sein Vorhandensein dem Gerät mitgeteilt werden.

- Für den Zugriff auf das Menü die Taste **MENU** drücken;
- Die Taste  oder  wiederholt drücken, bis auf dem Display der Text „Filter einsetzen“ erscheint.
- Die Taste  drücken;
- Auf dem Display erscheint der Text „Aktivieren?“
- Die Taste  drücken, um die Auswahl zu bestätigen. Das Display zeigt die Meldung „DAMPFDREHKNOFF DREHEN“ an.
- Stellen Sie ein Gefäß unter den Milchaufschäumer (Fassungsvermögen: mindestens 100ml).
- Den Dampfgregler drehen (Abb. 5): Auf dem Display erscheint der Text „Heißwasser Bestätigen?“

- Die Taste  drücken, um die Auswahl zu bestätigen. Das Gerät beginnt mit der Heißwasserausgabe und das Display zeigt den Text „Bitte warten...“ an.
- Nach Beendigung der Ausgabe zeigt das Display „DAMPFDREHKNOFF DREHEN“ an.
- Den Dampfgregler (Abb. 5) auf Position „0“ stellen: das Gerät kehrt automatisch auf „Kaffee bereit“ zurück. Nun ist der Filter aktiviert und wird auf dem Display durch ein Sternchen unter der Option „Filter einsetzen“ angezeigt.

### Filterwechsel





Wenn das Display „FILTER AUSTAUSCHEN“ anzeigt oder nach Ablauf der zwei Monate Lebensdauer (siehe Kalender) oder wenn das Gerät 3 Wochen lang nicht benutzt wird, muss der Filter ausgetauscht werden:

- Den verbrauchten Filter entnehmen;
- Den neuen Filter aus der Packung nehmen und wie unter den Punkten 3-4-5-6 des vorhergehenden Abschnitts beschrieben vorgehen.
- Stellen Sie ein Gefäß unter den Milchaufschäumer (Fassungsvermögen: mindestens 100ml).
- Für den Zugriff auf das Menü die Taste **MENU** drücken;
- Die Taste  oder  wiederholt drücken, bis auf dem Display der Text „Filter austauschen“ erscheint.
- Die Taste  drücken;
- Auf dem Display erscheint der Text „Bestätigen?“
- Die Taste  drücken, um die Auswahl zu bestätigen. Das Display zeigt die Meldung „DAMPFDREHKNOFF DREHEN“ an;
- Den Dampfgregler öffnen: auf dem Display erscheint der Text „Heißwasser... Bestätigen?“
- Die Taste  drücken, um die Auswahl zu bestätigen. Das Gerät beginnt mit der Heißwasserausgabe und das Display zeigt den Text „Bitte warten...“ an.
- Nach Beendigung der Ausgabe zeigt das Display „Dampfdrehknopf drehen“ an; den Dampfgregler auf Position 0 drehen: das Gerät kehrt automatisch auf „Kaffee bereit“ zurück.

Nun ist der Filter aktiviert und die Maschine ist betriebsbereit.

### Filterausbau

Wenn Sie das Gerät ohne Filter betreiben möchten, muss er entnommen und muss gemeldet werden, dass er entfernt wurde. Wie folgt vorgehen:


- Den verbrauchten Filter entnehmen;
- Für den Zugriff auf das Menü die Taste **MENU** drücken;
- Die Taste  oder  wiederholt drücken, bis auf dem Display der Text „Filter einsetzen“ erscheint.
- Die Taste  drücken;
- Auf dem Display erscheint der Text „Deaktivieren?“
- Die Taste  zur Bestätigung drücken und die Taste **MENU**, um das Menü zu verlassen.

## DISPLAY-MELDUNGEN

ANGEZEIGTE MELDUNG	MÖGLICHE URSACHE	ABHILFE
TANK FÜLLEN	Das Wasser im Tank ist nicht ausreichend.	Den Wassertank befüllen und/oder korrekt einsetzen, indem er fest nach unten gedrückt wird, bis das Einrasten zu hören ist (Abb. 4).
KAFFEESATZBEHÄLTER LEEREN	Der Kaffeesatzbehälter (A13) ist voll.	Den Kaffeesatzbehälter und die Abtropfschale entleeren und Reinigung durchführen, dann wieder einsetzen (Abb. 23). Wichtig: beim Entnehmen der Abtropfschale muss der Kaffeesatzbehälter immer entleert werden, auch wenn er nur wenig voll ist. Wird dieser Vorgang nicht durchgeführt, kann es vorkommen, dass sich der Kaffeesatzbehälter bei aufeinander folgenden Kaffe Zubereitungen zu sehr füllt und die Kaffeemaschine verstopft.
ZU FEIN GEMAHLEN MAHLWERK EINSTELLEN! <i>Abwechselnd</i> MIT DAMPFDREHKNOFF DREHEN	Der Mahlgrad ist zu fein, sodass der Kaffee zu langsam oder gar nicht herausläuft.	Die Kaffeerausgabe wiederholen und den Drehregler zur Einstellung des Mahlgrads (Abb. 8) um eine Position nach rechts zur Nummer 7 drehen, während das Mahlwerk in Betrieb ist. Sollte die Ausgabe nach Zubereitung von mindestens zwei Kaffees immer noch zu langsam erfolgen, die Korrektur durch Drehen des Drehreglers zur Einstellung des Mahlgrads um eine weitere Position wiederholen (siehe Einstellung des Mahlwerks Seite 13). Bei Fortbestehen des Problems den Dampfregler auf Position I stellen und ein wenig Wasser aus dem Milchaufschäumer herauslaufen lassen.
KAFFEESATZBEHÄLTER EINSETZEN	Der Kaffeesatzbehälter wurde nach der Reinigung nicht eingesetzt.	Die Abtropfschale herausnehmen und den Kaffeesatzbehälter einsetzen.
GEMAHLENEN KAFFEE EINFÜLLEN	Es wurde die Funktion "Kaffeepulver" gewählt, aber das Kaffeepulver wurde nicht in den Schacht gefüllt.	Das Kaffeepulver in den Einfüllschacht füllen oder die Funktion Kaffeepulver abwählen.
ENTKALKEN	Zeigt an, dass die Kaffeemaschine entkalkt werden muss.	Das im Abschnitt "Entkalkung" (Seite 15) beschriebene Entkalkungsprogramm muss so schnell wie möglich durchgeführt werden.
KAFFEEMENGE REDUZ.	Es wurde zu viel Kaffee verwendet.	Wählen Sie eine leichtere Stärke aus oder reduzieren Sie die Kaffeepulvermenge.
KAFFEEBOHNENBEHÄLTER FÜLLEN	Es sind keine Kaffeebohnen mehr im Kaffeebohnenbehälter.	Den Kaffeebohnenbehälter füllen.
	Der Einfüllschacht für das Kaffeepulver ist verstopft.	Den Einfüllschacht mit Hilfe eines Pinsels, wie im Abschnitt "Reinigung des Kaffeepulvereinfüllschachts" beschrieben, entleeren.
BRÜHGRUPPE EINSETZEN	Die Brühgruppe wurde nach der Reinigung nicht wieder eingesetzt.	Die Brühgruppe, wie im Abschnitt "Reinigung der Brühgruppe" (Seite 15) beschrieben, einsetzen.
TANK EINSETZEN	Der Wassertank ist nicht korrekt eingesetzt.	Den Wassertank durch festes Drücken nach unten korrekt einsetzen (Seite 15).
ALLGEMEINE STÖRUNG	Das Maschineninnere ist sehr verschmutzt.	Die Kaffeemaschine, wie im Abschnitt "Reinigung" (Seite 13) beschrieben, sorgfältig reinigen. Wenn die Kaffeemaschine nach erfolgter Reinigung noch immer diese Meldung anzeigt, wenden Sie sich an eine Kundendienststelle.
FILTER AUSTAUSCHEN	Der Wasserfilter ist verbraucht.	Den Filter austauschen oder gemäß den Anleitungen im Abschnitt "Wasserfilter" entfernen.
WASSERKREISLAUF LEER WASSERKREISL. FÜLLEN abwechselnd mit HEISSWASSER OK DRÜCKEN	Der Wasserkreislauf ist leer.	OK drücken und das Wasser aus dem Wasserauslauf laufen lassen, bis die Ausgabe gleichmäßig erfolgt.

## PROBLEMLÖSUNG

Nachstehend werden einige mögliche Betriebsstörungen aufgelistet. Wenn das Problem nicht auf die beschriebene Weise behoben werden sollte, wenden Sie sich bitte an den technischen Kundendienst.

PROBLEM	MÖGLICHE URSACHE	ABHILFE
Der Kaffee ist nicht heiß.	Die Tassen wurden nicht vorgewärmt.	Die Tassen durch Ausspülen mit heißem Wasser vorwärmen. (unter Verwendung der Funktion Heißwasser).
	Die Brühgruppe hat sich abgekühlt, weil nach der letzten Kaffeezubereitung zwei bis drei Minuten vergangen sind.	Vor der Kaffeezubereitung die Brühgruppe durch Drücken der Taste  vorheizen.
	Die eingestellte Kaffeetemperatur ist zu niedrig.	Über das Menü die Kaffeetemperatur auf „hoch“ einstellen.
Der Kaffee ist dünn und hat wenig Crema.	Der Kaffee ist zu grob gemahlen.	Den Drehregler zur Einstellung des Mahlgrads um eine Position zur Nummer 1 nach links drehen, während das Mahlwerk in Betrieb ist (Abb. 8). Jeweils nur um eine Position verstellen, bis die Ausgabe zufriedenstellend ist. Die Wirkung ist erst nach zwei Kaffeeausgaben sichtbar (siehe Abschnitt "Einstellung des Mahlwerks" Seite 13).
	Der Kaffee ist nicht geeignet.	Kaffee für Espressomaschinen verwenden.
Der Kaffee tritt zu langsam oder tröpfchenweise heraus.	Der Kaffee ist zu fein gemahlen.	Den Drehregler zur Einstellung des Mahlgrads um eine Position zur Nummer 7 nach rechts drehen, während das Mahlwerk in Betrieb ist (Abb. 10). Jeweils nur um eine Position verstellen, bis die Ausgabe zufriedenstellend ist. Die Wirkung ist erst nach zwei Kaffeeausgaben sichtbar (siehe Abschnitt "Einstellung des Mahlwerks" Seite 11).
Der Kaffee fließt nicht aus einem oder beiden Ausgüssen des Kaffeeauslaufs.	Die Löcher der Ausgüsse sind verstopft.	Die Ausgüsse mit einem Zahnstocher durchstechen und reinigen.
Die aufgeschäumte Milch hat große Blasen	Die Milch ist nicht kalt genug oder nicht teilentrahmt.	Vorzugsweise sollte vollentrahmte bzw. teilentrahmte Milch mit Kühlschranktemperatur (etwa 5°C) verwendet werden. Sollte das Resultat dennoch nicht zufrieden stellend sein, versuchen Sie es mit einer anderen Milchmarke.
Die Milch ist nicht aufgeschäumt.	Der Milchaufschäumer ist verschmutzt.	Die Reinigung, wie im Abschnitt "Reinigung des Milchaufschäumers nach dem Gebrauch" (Seite 13) beschrieben, durchführen.
	Der Ring des Milchaufschäumers befindet sich NICHT in der Position Cappuccino.	Den Ring auf die Position CAPPUCCINO drehen.
Die Dampfausgabe bricht ab.	Eine Sicherheitsvorrichtung unterbricht die Dampfabgabe nach 3 Minuten.	Abwarten, dann die Dampffunktion erneut aktivieren.
Das Gerät schaltet sich nicht ein.	Der Netzstecker ist nicht an die Steckdose angeschlossen.	Den Netzstecker an die Steckdose anschließen.
	Der Hauptschalter (A8) ist nicht eingeschaltet.	Den Hauptschalter auf Position I stellen (Abb. 1).