



Digitaler Bilderrahmen

SBDPF0901

Bedienungsanleitung

Das Vorwort

Diese Bedienungsanleitung hilft Ihnen beim

- bestimmungsgemäßen und
- sicheren

Gebrauch Ihres digitalen Bilderrahmens, im folgenden Gerät genannt.

Die Zielgruppe dieser Bedienungsanleitung

Die Bedienungsanleitung richtet sich an jede Person, die das Gerät

- aufstellt,
- bedient,
- reinigt
- oder entsorgt.

Die Gestaltungsmerkmale dieser Bedienungsanleitung

Verschiedene Elemente der Bedienungsanleitung sind mit festgelegten Gestaltungsmerkmalen versehen. So können sie leicht feststellen, ob es sich um

normalen Text,

- Aufzählungen oder

→ Handlungsschritte

handelt.

Reset-Hinweis:

In seltenen Fällen kann es passieren, dass die Software des Gerätes „einfriert“ und das Gerät nicht mehr auf eine Bedienung reagiert.

In diesem Falle gehen Sie bitte wie folgt vor:

- Netzstecker aus der Steckdose ziehen
- Kurze Zeit warten
- Netzstecker in Steckdose stecken
- Gerät einschalten.

Der Systemspeicher wird zurückgesetzt und das Gerät ist wieder betriebsbereit.

Inhaltsverzeichnis

Sicherheit und Aufstellen des Geräts	4
Sicherheit	4
Aufstellen des Geräts	5
Die Beschreibung des Geräts	7
Der Lieferumfang	7
Die besonderen Eigenschaften	7
Geräteübersicht	8
Wie Sie das Gerät zum Betrieb vorbereiten	9
Wie Sie das Netzgerät anschließen.....	9
Stütze ausklappen	9
Wie Sie das Gerät bedienen	10
Medium einsetzen/verbinden.....	10
Wie Sie das Gerät ein- und ausschalten	10
Wie Sie die Wiedergabe steuern	11
Miniaturbildmodus (Thumbnails).....	11
Zoom/Bildmodus	11
Diashow	12
Wie Sie die Timer-Funktion benutzen	12
Uhrzeit einstellen	12
Weckzeit einstellen.....	13
Display-Sprache einstellen	13
Wie Sie das Gerät reinigen	14
Wie Sie Fehler beseitigen	14
Technische Daten	15
Entsorgungshinweise	16

Sicherheit und Aufstellen des Geräts

Lesen Sie bitte alle Sicherheitshinweise sorgfältig durch und bewahren Sie diese für spätere Fragen auf. Befolgen Sie immer alle Warnungen und Hinweise in dieser Bedienungsanleitung und auf der Rückseite des Geräts.




Vorsicht!

- Das Gerät darf nur an eine Netzspannung von 230 V~, 50 Hz angeschlossen werden. Versuchen Sie niemals, das Gerät mit einer anderen Spannung zu betreiben.
- Das Steckernetzteil darf erst angeschlossen werden, nachdem die Installation vorschriftsmäßig beendet ist.
- Wenn das Steckernetzteil defekt ist bzw. wenn das Gerät sonstige Schäden aufweist, darf es nicht in Betrieb genommen werden.
- Beim Abziehen des Steckernetzteils von der Steckdose am Steckernetzteil ziehen - nicht am Kabel.

- Um Feuergefahr und die Gefahr eines elektrischen Schlages zu vermeiden, setzen Sie das Gerät weder Regen noch sonstiger Feuchtigkeit aus.
- Nehmen Sie das Gerät nicht in der Nähe von Bädewannen, Swimmingpools oder spritzendem Wasser in Betrieb.
- Stellen Sie keine Behälter mit Flüssigkeit, z.B. Blumenvasen, auf das Gerät. Diese könnten umfallen, und die auslaufende Flüssigkeit kann zu erheblicher Beschädigung bzw. zum Risiko eines elektrischen Schlages führen.
- Sollten Fremdkörper oder Flüssigkeit in das Gerät gelangen, ziehen Sie sofort den Netzstecker aus der Steckdose. Lassen Sie das Gerät von qualifiziertem Fachpersonal überprüfen, bevor Sie es wieder in Betrieb nehmen. Andernfalls besteht die Gefahr eines elektrischen Schlags.
- Öffnen Sie nicht das Gehäuse. Andernfalls besteht die Gefahr eines elektrischen Schlags.

STROMSCHLAG!

- Versuchen Sie niemals ein defektes Gerät selbst zu reparieren. Wenden Sie sich immer an eine unserer Kundendienststellen.
- Öffnen Sie das Gerät auf keinen Fall – dies darf nur der Fachmann.

- Fremdkörper, z.B. Nadeln, Münzen, etc., dürfen nicht in das Innere des Gerätes fallen.
- Es dürfen keine offenen Brandquellen, wie z.B. brennende Kerzen auf das Gerät gestellt werden.
- Lassen Sie Kinder niemals unbeaufsichtigt dieses Gerät benutzen.
- Überlassen Sie Wartungsarbeiten stets qualifiziertem Fachpersonal. Andernfalls gefährden Sie sich und andere.
- Ziehen Sie das Steckernetzteil aus der Steckdose, falls Sie das Gerät über einen längeren Zeitraum nicht benutzen. Ziehen Sie nur am Netzstecker. Schalten Sie das Gerät mit dem Schalter 1  aus.

Aufstellen des Geräts

- Stellen Sie das Gerät auf einen festen, sicheren und horizontalen Untergrund. Wählen Sie einen erschütterungsfreien Standort, vermeiden Sie extreme Hitze, Kälte und Staub.
- Stellen Sie das Gerät nicht auf weiche Oberflächen wie Teppiche, Decken oder in der Nähe von Gardinen und Wandbehängen auf. Die Lüftungsöffnungen könnten verdeckt werden. Die notwendige Luftzirkulation kann dadurch unterbrochen werden. Dies könnte möglicherweise zu einem Gerätebrand führen.
- Die Lüftungsschlitze müssen stets frei bleiben. Sie dürfen nicht durch Gardinen, Decken oder Zeitungen verdeckt werden
- Stellen Sie das Gerät nicht in der Nähe von Wärmequellen wie Heizkörpern auf. Vermeiden Sie direkte Sonneneinstrahlungen und Orte mit außergewöhnlich viel Staub.
- Beachten Sie, dass die Gerätefüße u.U. farbige Abdrücke auf bestimmten Möbeloberflächen hinterlassen könnten. Verwenden Sie einen Schutz zwischen Ihren Möbeln und dem Gerät.

- Der Standort darf nicht in Räumen mit hoher Luftfeuchtigkeit, z.B. Küche oder Sauna, gewählt werden, da Niederschläge von Kondenswasser zur Beschädigung des Gerätes führen können. Das Gerät ist für die Verwendung in trockener Umgebung und in gemäßigtem Klima vorgesehen und darf nicht Tropf- oder Spritzwasser ausgesetzt werden.
- Sie dürfen das Gerät nur in waagerechter Position betreiben.
- Halten Sie das Gerät von Geräten fern, die starke Magnetfelder erzeugen. (PC-Monitore, TV-Geräte, Mikrowellengeräte etc.).
- Bei Verwendung von Energiesparlampen in unmittelbarer Nähe kann ggf. die Funktion des Gerätes beeinträchtigt werden.
- Stellen Sie keine schweren Gegenstände auf das Gerät.
- Wenn Sie das Gerät von einer kalten in eine warme Umgebung bringen, kann sich im Inneren des Geräts Feuchtigkeit niederschlagen. Warten Sie in diesem Fall etwa eine Stunde, bevor Sie ihn es Betrieb nehmen.
- Verlegen Sie das Netzkabel so, dass niemand darüber stolpern kann. Keine schweren Gegenstände auf das Netzkabel stellen.
- Die Steckdose sollte möglichst nah am Gerät sein.
- Zur Netzverbindung Steckernetzteil vollständig in die Steckdose stecken.
- Verwenden Sie einen geeigneten, leicht zugänglichen Netzanschluss und vermeiden Sie die Verwendung von Mehrfachsteckdosen!
- Steckernetzteil nicht mit nassen Händen anfassen, Gefahr eines elektrischen Schlages!
- Bei Störungen oder Rauch- und Geruchsbildung aus dem Gehäuse sofort Steckernetzteil aus der Steckdose ziehen!
- Ziehen Sie vor Ausbruch eines Gewitters das Steckernetzteil aus der Steckdose.
- Wenn das Gerät längere Zeit nicht benutzt wird, z.B. vor Antritt einer längeren Reise, ziehen Sie Steckernetzteil aus der Steckdose.
- Das Gerät nicht in einem geschlossenen und in der prallen Sonne geparkten Wagen liegen lassen, da sich sonst das Gehäuse verformen kann.
- LCD-Display nicht berühren!

Die Beschreibung des Geräts

Der Lieferumfang

Bitte stellen Sie sicher, dass alle nachfolgend aufgeführten Zubehörteile vorhanden sind:

- Digitaler Bilderrahmen,
- Steckernetzteil,
- diese Bedienungsanleitung.

Die besonderen Eigenschaften

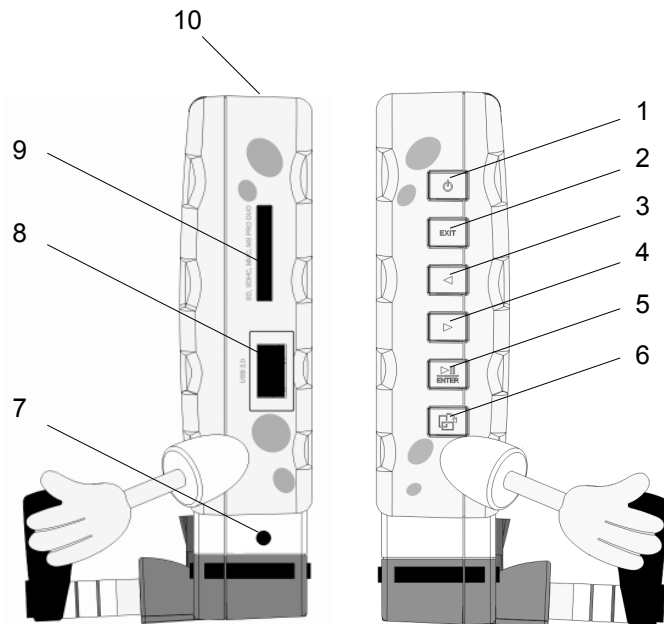
Das Gerät bietet Ihnen die ideale Möglichkeit, Ihre digitalen Bilddaten ohne PC oder Notebook zu präsentieren. Quasi der richtige „Rahmen“ für Ihre schönsten Fotos! Sie können damit Digital-Fotos im JPEG-Format abspielen.

Der Bilderrahmen verfügt über einen integrierten Kartenleser für alle gängigen Speicherkarten. Zum Betrieb des Gerätes benötigen Sie eine der dargestellten Speicherkarten (SD, SDHC, MMC, MS, MS Pro). Die Fotos müssen sich auf der Speicherkarte befinden.

Die Diashow-Funktion zeigt abwechslungsreich Ihre Fotos.

Der Bildschirm verfügt über einen 7,0" LCD-Monitor mit 480 x 240 Pixel Auflösung.

Geräteübersicht



1		Einschalten, Ausschalten
2	EXIT	1 x drücken: Diashow beenden, zum Vollbildmodus zurückkehren 2 x: Miniaturbild-Modus 3 x: Kalender 4 x: Comic mit Datum/Zeit 5 x: Bild mit Datum/Zeit 6 x: zum Bildmodus zurück Drücken, um Alarm auszuschalten
3	◀	Voriges Bild wählen Cursortasten zur Navigation
4	▶	Nächstes Bild wählen Cursortasten zur Navigation
5	▶ ENTER	Bestätigen Auswahl Diashow-Display ein-/ausschalten Miniaturbild vergrößern
6	🔄	Bild um 90° im Uhrzeigersinn drehen
7	DC IN	Anschluss Netzteil, AC-Adapter 7,5 VDC, 800 mA
8	USB 2.0	USB-Anschluss
9	SD, ...	Kartenschacht für Speicherkarten SD, SDHC, MMC, Memory Stick, SM
10	SNOOZE	Snooze-Taste für Weckfunktion

Wie Sie das Gerät zum Betrieb vorbereiten

Wie Sie das Netzgerät anschließen

Schließen Sie den Bilderrahmen mit dem mitgelieferten Steckernetzteil an das Stromnetz (230 V ~ / 50 Hz) an.

- Zur Stromversorgung des Geräts zuerst das Kabel des Steckernetzteils in die Buchse 7 (DC IN 7,5 V) am Gerät stecken und dann das Steckernetzteil in die Steckdose 230 V ~, 50 Hz stecken.
- Vergewissern Sie sich, dass die Betriebsspannung des Steckernetzteils mit der örtlichen Netzspannung übereinstimmt, bevor Sie es in die Wandsteckdose stecken.

Hinweis:

Verwenden Sie nur das mitgelieferte Steckernetzteil.

Hinweis:

Ziehen Sie bei Nichtverwendung den Stecker aus der Steckdose. Ziehen Sie am Stecker und nicht am Kabel. Ziehen Sie vor Ausbruch eines Gewitters den Netzstecker. Wenn das Gerät längere Zeit nicht benutzt wird, z.B. vor Antritt einer längeren Reise, ziehen Sie den Netzstecker.

Die beim Betrieb entstehende Wärme muss durch ausreichende Luftzirkulation abgeführt werden. Deshalb darf das Gerät nicht abgedeckt oder in einem geschlossenen Schrank untergebracht werden. Sorgen Sie für einen Freiraum von mindestens 10 cm um das Gerät.

Stütze ausklappen

Drehen Sie die Stütze an der Geräteunterseite nach hinten.

Wie Sie das Gerät bedienen

Medium einsetzen/verbinden

Allgemeine Hinweise

Verwenden Sie stets nur ein Medium, d.h. entweder eine Memory-Card **oder** ein USB-Medium!

Es werden Geräte der USB Version 1.0 und 2.0 unterstützt. Beim Anschließen kann es vorkommen, dass das Gerät oder das Medium durch statische Aufladung „eingefriert“. Führen Sie dann einen Reset durch. Siehe S. 2. Aufgrund der Vielzahl verschiedener Modelle kann nicht garantiert werden, dass jedes Modell unterstützt wird. Durch die Vielzahl der mittlerweile erhältlichen Foto-Daten und auch JPEG-Bilder kann nicht garantiert werden, dass sämtliche Daten abgespielt werden.

Memory-Card (SD/SDHC, MMC, Memory Stick)

- ➔ Schieben die Karte mit der Beschriftung nach hinten in den Kartenschacht 9 hinein.

USB-Medium

- ➔ USB-Medium mit dem USB-Anschluss 8 verbinden. Das USB-Medium muss nicht eingeschaltet sein.

Vorsicht!

Keine Gewalt anwenden!

Wenn die Speicherkarte falsch herum in den Kartenschacht eingesteckt wird, kann die Karte vom Kartenschacht nicht erkannt werden. Die Karte oder die darauf befindlichen Daten können beschädigt werden.

Medium entnehmen



Memory-Card (SD/SDHC, MMC, Memory Stick)

- ➔ Entnehmen Sie die Karte, indem Sie sie herausziehen.

USB-Medium

- ➔ Entnehmen Sie das USB-Medium, indem Sie es herausziehen.

Wie Sie das Gerät ein- und ausschalten

- ➔ Schalten Sie das Gerät mit  1 ein.
- ➔ Das Display schaltet sich ein und das Gerät ist zur Wiedergabe bereit. Die Dateien der Speicherkarte bzw. des USB-Mediums werden eingelesen, sofern die Medien bereits verbunden waren.
- ➔ Um das Gerät auszuschalten,  1 erneut drücken.

Wenn kein Speichermedium angeschlossen ist oder dieses nicht gelesen werden kann, erscheint die Anzeige „NO FOTO“ im Display.

Wie Sie die Wiedergabe steuern

Miniaturbildmodus (Thumbnails)

Nach dem Einlesen der Daten startet die automatisch Diashow.

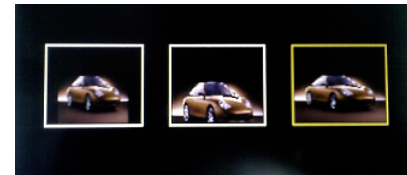
- ➔ Drücken Sie EXIT 2, um die Diashow zu stoppen und ein Vollbild anzuzeigen.
- ➔ Drücken Sie EXIT 2 erneut, um den Miniaturbildmodus (6 Vorschaubilder) zu öffnen.



- ➔ Zum Auswählen eines Vorschaubildes drücken Sie die Tasten ◀, ▶ 3, 4. Das gewählte Bild wird markiert.
- ➔ Drücken Sie ►| ENTER 5, um die Diashow zu starten.

Zoom/Bildmodus

- ➔ Drücken Sie ►| ENTER 5, um die Diashow zu stoppen. Zum Auswählen eines Bildes drücken Sie die Tasten ◀, ▶ 3, 4. Das vorige, nächste Bild wird dargestellt.
- ➔ Ansicht vergrößern (Zoom): Taste ▶ 4 ca. 2 Sekunden drücken.
- ➔ Ansicht verkleinern: Taste ◀ 3 ca. 2 Sekunden drücken.
- ➔ Displaymodus einstellen: Taste ►| ENTER 5 ca. 2 Sekunden drücken, folgende Darstellung erscheint:



- Links: Originalgröße
- Mitte: auf Bildschirmgröße schneiden
- Rechts: auf Bildschirmgröße skalieren.
- ➔ Wählen Sie den gewünschten Modus mit den Tasten ◀, ▶ 3, und drücken Sie ►| ENTER 5.
- ➔ Drücken Sie EXIT 2, um den Vollbildmodus zu stoppen und zur Ansicht der Miniaturen zurückzukehren.

Diashow

- Wählen Sie ein Bild des Miniaturbildmodus mit den Tasten ◀, ▶ 3, 4.
- Drücken Sie ►| ENTER 5 erneut, um die Diashow zu starten. In der rechten unteren Ecke erscheint „▶“, die Einblendung verschwindet nach kurzer Zeit und die Fotos des Speichermediums werden nacheinander in der Diashow wiedergegeben.
- Sie können die Wiedergabe mit der Taste ►| ENTER 5 unterbrechen, die Einblendung „||“ erscheint.
- Drücken Sie EXIT 2, um die Diashow zu stoppen und ein Vollbild anzuzeigen.

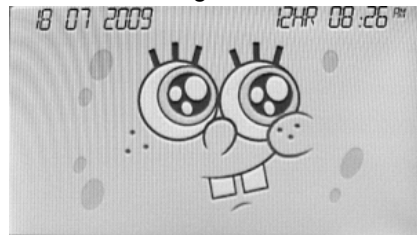
Wie Sie die Timer-Funktion benutzen

Hinweis:

Die Timer-Funktion können Sie erst bedienen, wenn Sie die korrekte Uhrzeit eingestellt haben. **Der Timer funktioniert nur, wenn das Gerät eingeschaltet ist (Comic/Kalender ist zu sehen oder Diashow läuft).**

Uhrzeit einstellen

- Drücken Sie EXIT 2 wiederholt, bis das Comic-Bild mit der Datum/Zeit-Angabe erscheint.



- Drücken Sie ►| ENTER 5 für ca. 2 Sekunden, um zur Einstellung des Datums und der Uhrzeit zu gelangen. Die Datumsanzeige ganz links blinkt.
- Verändern Sie die Einstellung des Wertes mit den Tasten ◀, ▶ 3, 4 und drücken Sie Taste ►| ENTER 5, um den Wert zu übernehmen. So können Sie nacheinander Tag, Monat, Jahr, 12HR/24HR, Stunde und Minute einstellen.

Hinweis:

Bei Netzausfall muss die Uhrzeit neu eingestellt werden. Im 12 Stunden-Modus 12HR erscheint zusätzlich die Einblendung AM bzw. PM.

Weckzeit einstellen

Folgen Sie obiger Beschreibung zur Einstellung des Datums und der Uhrzeit.

- Nach Bestätigung der Minute mit der Taste ►| ENTER 5 können Sie den ALARM 1 einstellen.
- ON blinkt und Sie können mit den Tasten ◀, ▶ 3, 4 den Alarm einschalten (ON) bzw. ausschalten (OFF).
- Wählen Sie zum Einstellen der Weckzeit ON und drücken Sie Taste ►| ENTER 5. Die Stunde blinkt.
- Stellen Sie mit ◀, ▶ 3, 4 die Einschaltstunde ein und bestätigen Sie mit der Taste ►| ENTER 5. Die Minute blinkt.
- Stellen Sie mit ◀, ▶ 3, 4 die Einschaltminute ein und bestätigen Sie mit der Taste ►| ENTER 5.
- Jetzt können Sie den ALARM 2 einstellen. Verfahren Sie wie beschrieben.

SNOOZE-Funktion

Wenn der Wecker ertönt, können Sie das Wecksignal mit der Taste SNOOZE 10 unterbrechen. Nach 5 Minuten ertönt das Wecksignal erneut.



Wecker nach Alarm ausschalten

- Drücken Sie 1 oder EXIT 2, um den Wecker abzuschalten.

Sie werden am nächsten Tag zur gleichen Zeit geweckt.

Alarm ausschalten

Zum Ausschalten der Weckfunktion (ALARM1, ALARM2) folgen Sie der Beschreibung zur Einstellung der Weckzeit.

Wenn ON im Display blinkt, schalten Sie mit den Tasten ◀, ▶ 3, 4 auf OFF.

Display-Sprache einstellen

- Drücken Sie EXIT 2 wiederholt, bis das Comic-Bild mit der Datum/Zeit-Angabe erscheint.
- Drücken Sie EXIT 2 und halten Sie die Taste gedrückt.
- Wählen Sie mit den Tasten ◀, ▶ 3 die gewünschte Sprache und bestätigen Sie mit ►| ENTER 5.

Wie Sie das Gerät reinigen



Stromschlag!

Um die Gefahr eines elektrischen Schlags zu vermeiden, dürfen Sie das Gerät nicht mit einem nassen Tuch oder unter fließendem Wasser reinigen. Netzstecker vor Reinigung ziehen!

ACHTUNG!

Sie dürfen keine Scheuerschwämme, Scheuerpulver und Lösungsmittel wie Alkohol oder Benzin verwenden.

Reinigen Sie das Gehäuse mit einem weichen, mit Wasser angefeuchteten Tuch. Keine Lösungsmittel, Spiritus, Verdünnungen usw. verwenden; sie könnten die Oberfläche des Gerätes beschädigen.

Wie Sie Fehler beseitigen

Wenn das Gerät nicht wie vorgesehen funktioniert, überprüfen Sie es anhand der folgenden Tabellen.

Wenn Sie die Störung auch nach den beschriebenen Überprüfungen nicht beheben können, nehmen Sie bitte Kontakt mit dem Hersteller auf.

Probleme mit dem Gerät

Symptom	Mögliche Ursache/Abhilfe
Gerät lässt sich nicht einschalten.	Das Gerät wird nicht mit Strom versorgt. Schließen Sie das Netzkabel richtig an die Netzsteckdose an. Evtl. funktioniert die Steckdose nicht.
Es ist kein Foto zu sehen.	Überprüfen Sie, ob Bilddateien auf dem Medium sind. Ggf. Medium entfernen, neu formatieren, Daten speichern und wieder einstecken. Evtl. anderes Bildformat testen.

Technische Daten

Abmessungen Gerät (B x H x T):	ca. 260 mm x 247 mm x 78 mm
Gewicht ohne Netzteil:	ca. 430 g
Spannung:	230 V Wechselstrom, 50 Hz
Netzteil:	DC 7,5 V, 800 mA
Speicherkarten:	MEMORY STICK (MS) MEMORY STICK PRO (MS PRO) SECURE DIGITAL (SD, SDHC) MULTIMEDIA CARD (MMC)
Formate:	JPEG
Display:	TFT LCD, 178 mm (7") Diagonale
OSD-Menü:	Deutsch, Englisch, Französisch, Italienisch
Umgebungsbedingungen:	+5 °C bis +35 °C 5 % bis 90 % relative Luftfeuchte (nicht kondensierend)

Technische Änderungen und Irrtümer vorbehalten.
Die Abmessungen sind ungefähre Werte.

Richtlinien und Normen

- der Niederspannungsrichtlinie (2006/95/EC),
- der EMV-Richtlinie (2004/108/EC)
- und der CE-Kennzeichenrichtlinie.



Entsorgungshinweise

Entsorgung der Verpackung

Ihr neues Gerät wurde auf dem Weg zu Ihnen durch die Verpackung geschützt. Alle eingesetzten Materialien sind umweltverträglich und wieder verwertbar. Bitte helfen Sie mit und entsorgen Sie die Verpackung umweltgerecht. Über aktuelle Entsorgungswege informieren Sie sich bei Ihrem Händler oder über Ihre kommunale Entsorgungseinrichtung. Vor der Entsorgung des Gerätes sollten die Batterien entfernt werden.

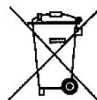
Erstickungsgefahr!

Verpackung und deren Teile nicht Kindern überlassen.

Erstickungsgefahr durch Folien und anderen Verpackungsmaterialien.

Wie Sie das Gerät entsorgen

Altgeräte sind kein wertloser Abfall. Durch umweltgerechte Entsorgung können wertvolle Rohstoffe wieder gewonnen werden. Erkundigen Sie sich in Ihrer Stadt- oder Gemeindeverwaltung nach Möglichkeiten einer umwelt- und sachgerechten Entsorgung des Gerätes.



Dieses Gerät ist entsprechend der Richtlinie 2002/96/EG über Elektro- und Elektronik-Altgeräte (WEEE) gekennzeichnet.

Dieses Produkt darf am Ende seiner Lebensdauer nicht über den normalen Haushaltsabfall entsorgt werden, sondern muss an einem Sammelpunkt für das Recycling von elektrischen und elektronischen Geräten abgegeben werden. Das Symbol auf dem Produkt, der Gebrauchsanleitung oder der Verpackung weist darauf hin. Die Werkstoffe sind gemäß ihrer Kennzeichnung wiederverwertbar. Mit der Wiederverwendung, der stofflichen Verwertung oder anderen Formen der Verwertung von Altgeräten leisten Sie einen wichtigen Beitrag zum Schutze unserer Umwelt.

Lebensgefahr!

Bei ausgedienten Geräten Netzstecker ziehen. Netzka-
bel durchtrennen und mit dem Stecker entfernen.