



**Scart-Stick DVB-T
avec récepteur numérique
DVB-T 01**

Manuel d'utilisation

Avant-propos

Ce manuel d'utilisation vous aide en vue d'une utilisation conforme aux prescriptions et sûre de votre Scart-Stick, appelé par la suite appareil.

Groupe ciblé par ce manuel d'utilisation

Le manuel d'utilisation s'adresse à toute personne, qui installe, utilise, nettoie ou élimine l'appareil.

Caractéristiques de présentation de ce manuel d'utilisation

Divers éléments du manuel d'utilisation sont munis de caractéristiques de présentation définies. Ainsi, vous pourrez rapidement vous rendre compte s'il s'agit de texte normal, d'énumérations ou → d'étapes de manipulation.

Tous les noms de marques et de produits cités sont des marques de fabrique ou des marques déposées des fabricants correspondants.

Table des matières

Sécurité et installation de l'appareil.....	4	Désactivation du son	14
Sécurité	4	Affichage des listes de stations (programmes).....	15
Maniement des piles.....	5	Guide électronique des programmes (EPG)	15
Installation de l'appareil.....	6	Remarque :	15
Description de l'appareil	7	Menu "Option son"	15
Volume de livraison.....	7	Vidéotexte	16
Caractéristiques particulières de l'appareil	7	Réglages dans le menu principal.....	17
Caractéristiques	7	Structure des menus.....	17
Raccordements.....	8	Listes favorites.....	17
Télécommande	9	Timer.....	18
Préparation de l'appareil pour le fonctionnement	10	Activation du timer à partir du guide EPG	20
Comment raccorder l'appareil à l'antenne et au téléviseur	10	Configuration	21
Comment raccorder le récepteur IR	10	Installation.....	22
Comment insérer les piles de la télécommande.....	11	Préférences utilisateur	24
Raccordement du bloc d'alimentation secteur.....	11	Informations système.....	25
Première mise en service.....	12	Comment nettoyer l'appareil	26
Recherche automatique de stations	12	Maintenance	26
Commande générale.....	13	Directives et normes.....	27
Navigation au sein des menus.....	13	Caractéristiques techniques	27
Sélection des programmes	13	Comment remédier aux erreurs	28
Ecran d'information	14	Problèmes avec l'appareil.....	28
Sélection du mode de fonctionnement	14	Comment contacter le fabricant.....	30
Réglage du volume sonore.....	14	Consignes d'élimination	30
		Élimination de l'appareil.....	30

Sécurité et installation de l'appareil

Veillez lire consciencieusement toutes les consignes de sécurité et conservez-les au cas où vous vous poseriez des questions ultérieurement. Respectez toujours tous les avertissements et consignes de ce manuel d'utilisation, ainsi que ceux figurant au dos de l'appareil.



Attention !

L'appareil doit uniquement être raccordé à une tension secteur de 230 V~, 50 Hz. N'essayez en aucun cas d'utiliser l'appareil avec une autre tension.

La fiche secteur du bloc d'alimentation doit seulement être branchée après la fin de l'installation conforme aux prescriptions.

Si la fiche secteur est défectueuse ou si l'appareil présente d'autres dommages, l'appareil ne doit pas être mis en marche.

Lors du débranchement du cordon d'alimentation de la prise de courant, tirer sur la fiche secteur - et non sur le câble.

Évitez le contact de l'appareil avec l'eau ou l'humidité.

Ne mettez pas l'appareil en service à proximité de baignoires, de piscines ou autres jets d'eau.

Si des corps étrangers ou un liquide devaient parvenir à l'intérieur de l'appareil, débranchez immédiatement la fiche secteur de la prise de courant. Faites vérifier l'appareil par un spécialiste qualifié avant de le remettre en service. Danger de choc électrique en cas d'ouverture du boîtier.

N'ouvrez pas le boîtier. Danger de choc électrique en cas d'ouverture du boîtier.

N'essayez jamais de réparer vous-même un appareil défectueux. Adressez-vous toujours à nos points de service après-vente.

N'ouvrez en aucun cas l'appareil – seul un spécialiste doit l'ouvrir.

Des corps étrangers, p. ex. aiguilles, pièces de monnaie, etc., ne doivent pas tomber à l'intérieur de l'appareil.

Veillez également à ne pas toucher les contacts avec des objets métalliques ou avec les doigts. Ceci peut occasionner des court-circuits.

Ne laissez jamais des enfants utiliser cet appareil sans surveillance.

Faites effectuer les travaux de maintenance uniquement par des spécialistes qualifiés, faute de quoi, vous vous mettriez vous-même ou d'autres personnes en danger.

L'appareil reste branché au secteur, même lorsqu'il est en mode veille. Débranchez la fiche secteur de la prise de courant si vous n'utilisez pas l'appareil pendant une période prolongée. Tirez uniquement au niveau de la fiche secteur, pas sur le câble.

Posez le câble d'alimentation de manière à éviter tous risques de trébuchement.

Raccordez l'appareil uniquement à une prise de courant avec mise à la terre ! La prise doit être située le plus près possible de l'appareil.

Pour le raccordement au secteur, enfoncez complètement la fiche secteur dans la prise.

Utilisez un raccordement secteur approprié et évitez d'utiliser des multiprises !

Ne touchez pas la fiche d'alimentation avec les mains mouillées, risque d'électrocution !

En cas de dérangements ou de formation de fumée et d'odeurs provenant de l'appareil, débranchez immédiatement la fiche secteur de la prise de courant !

Débranchez la fiche secteur si un orage menace. Débranchez l'appareil ainsi que les appareils raccordés de la prise antenne.

Débranchez la fiche secteur si l'appareil n'est pas utilisé pendant une période prolongée, p. ex. avant d'entreprendre un voyage. Débranchez l'appareil ainsi que les appareils raccordés de la prise antenne.

Télécommande :

Si l'appareil n'est pas exploité pendant une période prolongée, retirez toutes les piles, car celles-ci risquent de couler et d'endommager l'appareil.

Maniement des piles

Veillez à ce que les piles restent hors de portée des enfants. Les enfants peuvent mettre en bouche les piles et les avaler, ce qui peut conduire à de graves problèmes de santé. En pareil cas, consultez immédiatement un médecin !

Les piles normales ne doivent pas être rechargées, chauffées ou lancées au feu (risque d'explosion !).

Remplacez à temps des piles devenues faibles.

Remplacez toujours toutes les piles en même temps et utilisez des piles du même type.

L'écoulement des piles peut endommager l'appareil. Si vous n'utilisez pas l'appareil pendant une période prolongée, retirez les piles du compartiment à piles.

Attention !

Les piles usagées ou endommagées peuvent provoquer des irritations cutanées. Veillez à porter des gants de protection appropriés. Nettoyez le compartiment des piles avec un chiffon sec.

Les piles normales ne doivent pas être rechargées, chauffées ou lancées au feu (**risque d'explosion!**).

Remarque importante concernant l'élimination :

Les piles peuvent contenir des produits toxiques, qui sont nuisibles pour la santé et l'environnement.

Par conséquent, éliminez les piles conformément aux prescriptions légales en vigueur. Ne jetez en aucun cas les piles dans les ordures ménagères.

Installation de l'appareil

N'exposez pas l'appareil à des températures extrêmes. Évitez la lumière directe du soleil ainsi que l'échauffement dû p. ex. à des radiateurs.

Évitez l'accumulation de chaleur à l'intérieur de l'appareil, sinon l'appareil risque d'être endommagé. Il peut en résulter une augmentation du risque d'incendie.

Veillez à une ventilation suffisante.

L'appareil ne doit pas être installé dans des locaux avec un taux d'humidité de l'air élevé, p. ex. cuisine ou sauna, étant donné que des dépôts d'eau de condensation risqueraient d'endommager l'appareil. L'appareil est prévu pour un fonctionnement dans un environnement sec et au sein d'un climat tempéré, et ne doit pas être exposé aux gouttes d'eau ni aux projections d'eau.

Ne posez pas d'objets lourds sur l'appareil.

Lorsque vous déplacez l'appareil d'un environnement froid vers un environnement chaud, de l'humidité peut se former à l'intérieur de l'appareil. Dans ce cas, attendez environ une heure avant de le mettre en service.

Description de l'appareil

Volume de livraison

Veillez vérifier que tous les accessoires mentionnés ci-dessous sont présents :

Scart-Stick DVB-T,
télécommande, y compris 2 piles de type AAA,
antenne externe,
rallonge PERITEL,
récepteur de télécommande infrarouge,
adaptateur d'antenne en T,
bloc d'alimentation secteur, 230 V / 50 Hz, 12 V,
le présent manuel d'utilisation.

Caractéristiques particulières de l'appareil

L'appareil possède un récepteur intégré servant pour la réception télévisée de chaînes DVB-T.

Vous pouvez raccorder l'appareil à une antenne d'extérieur compatible numérique ou utiliser l'antenne externe fournie (antenne d'intérieur).

L'appareil est conçu pour une utilisation à domicile.

Caractéristiques

Réception DVB-T dans la plage VHF, canaux 5 à 10, et dans la plage UHF, canaux 21 à 69.

Guide électronique des programmes EPG.

Réception vidéo, audio via PERITEL.

Sortie vidéo CVBS, RVB.

Récepteur de télécommande IR avec LED d'état de fonctionnement.

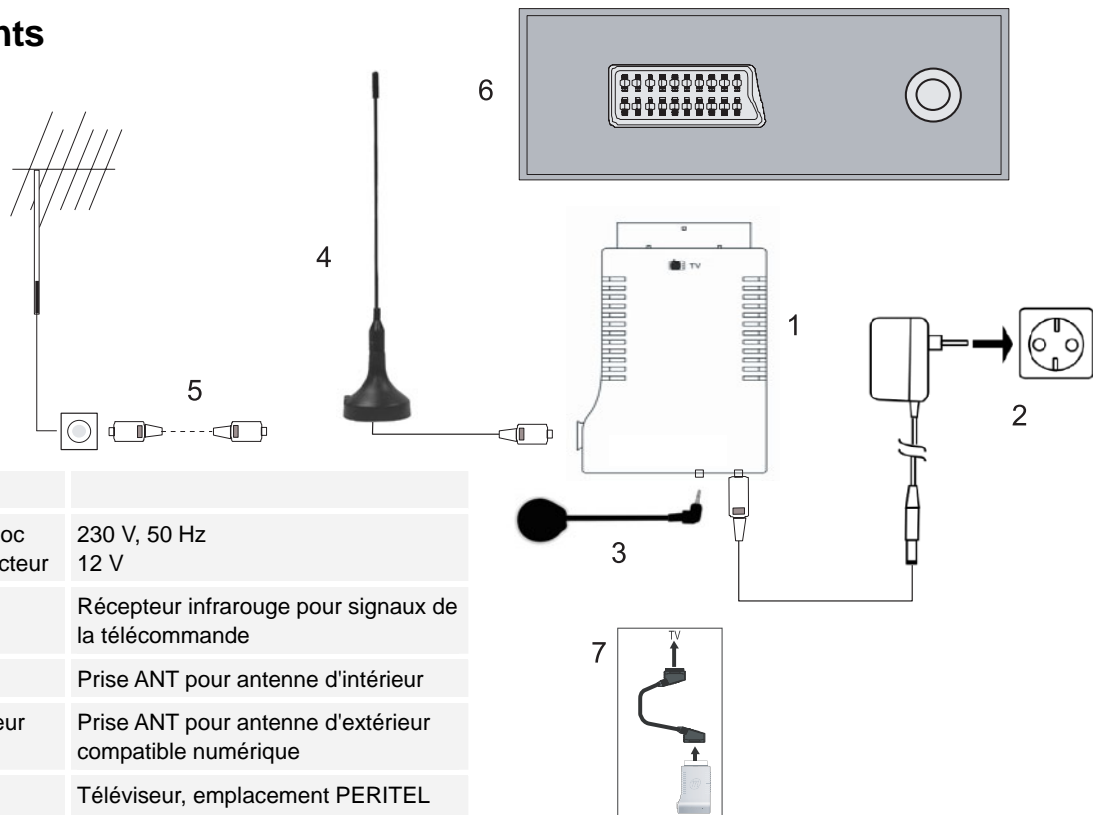
Réception radio numérique:

Actuellement, les émissions radio numériques ne sont pas transmises via antenne dans tous les pays.

Si des émissions radio numériques sont transmises dans votre pays, pressez TV / RAD pour commuter entre émissions télévisées et les émissions radio.

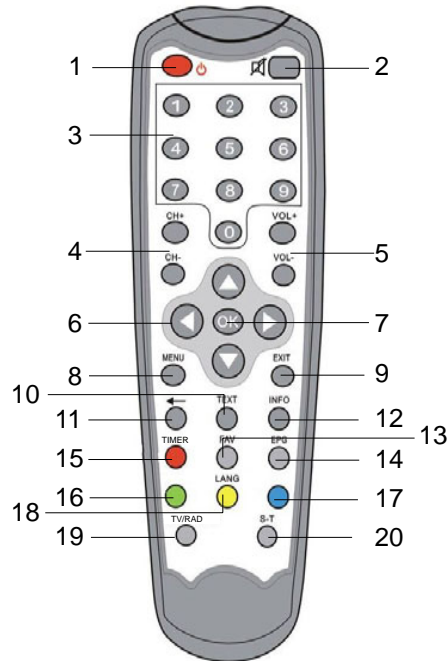
Pour revenir d'une émission radio vers une émission télévisée, pressez une nouvelle fois la touche TV / RAD.

Raccordements



1	Stick DVB-T	
2	Raccordement bloc d'alimentation secteur	230 V, 50 Hz 12 V
3	Récepteur IR	Récepteur infrarouge pour signaux de la télécommande
4	Antenne externe	Prise ANT pour antenne d'intérieur
5	Antenne d'extérieur	Prise ANT pour antenne d'extérieur compatible numérique
6	TV	Téléviseur, emplacement PERITEL libre
7	Rallonge PERITEL	En cas d'espaces réduits

Télécommande



1	STANDBY	Mise en marche, arrêt MODE VEILLE
2	MUTE	Mise en sourdine
3	0 ... 9	Touches numériques pour sélection de programmes, entrées au niveau des menus
4	CH+ / CH-	Changement de programme
5	VOL + / VOL -	Réglage du volume sonore
6	Touches de direction	Navigation au sein des menus
7	OK	Liste des canaux Dans les menus : ouverture, confirmation ou éditions d'éléments
8	MENU	Activation du menu principal, OSD
9	EXIT	Annulation du processus, fermeture du menu
10	TEXT	Affichage vidéotexte
11	←	RECALL : Retour à l'emplacement de programme précédent
12	INFO	Information, aide relative au menu
13	FAV	Liste favorite
14	EPG	Guide électronique des programmes
15 ... 18		Touches de couleur pour entrées interactives 15 : TIMER 18 : LANG
19	TV/RAD	Commutation TV, mode radio
20	S-T	Sous-titres : activation / désactivation des sous-titres

Préparation de l'appareil pour le fonctionnement

Comment raccorder l'appareil à l'antenne et au téléviseur

Remarque :

Mettez seulement l'appareil en marche après l'avoir raccordé à l'antenne et au téléviseur.

- ➔ Branchez le connecteur ANT de l'appareil sur l'antenne externe (4) ou sur l'antenne d'extérieur (5) via un câble d'antenne de 75 ohms.
- ➔ Branchez l'appareil sur une prise d'entrée PERITEL libre du téléviseur (6).

Remarque :

En cas d'espaces réduits, veuillez utiliser la rallonge PERITEL (7) fournie, afin d'obtenir la meilleure qualité d'image possible.

- ➔ Réglez le canal d'entrée correct sur le téléviseur (voir manuel d'utilisation de votre téléviseur).

Remarque :

Si vous souhaitez utiliser une antenne active, vous pouvez régler l'alimentation électrique par le biais du bloc d'alimentation sur "ON" dans le menu Configuration, configuration d'antenne. L'appareil alimente alors l'antenne en tension.

La tension d'antenne doit uniquement être activée si l'antenne est une antenne d'intérieur active avec amplificateur de signaux. Si cette antenne est alimentée en tension via un bloc d'alimentation secteur (ou similaire), la tension d'antenne doit être réglée sur "OFF".

Comment raccorder le récepteur IR

- ➔ Connectez le récepteur IR (3) à l'appareil.

Positionnez le récepteur IR de manière à ne pas avoir d'obstacles entre le récepteur IR et la télécommande.

Comment insérer les piles de la télécommande

Si la télécommande ne devait plus réagir aux entrées, remplacez les piles. Pour ce faire, procédez comme suit :

- ➔ Ouvrez le compartiment des piles sur la face inférieure de la télécommande ; pour ce faire, retournez la télécommande.
- ➔ Insérez deux piles de type AAA Micro, 1,5 V. Veillez à la polarité correcte lors de l'insertion des piles. Voir le graphique dans le compartiment des piles.
- ➔ Refermez avec soin le compartiment des piles.

Remarque :

Les piles devraient être retirées de la télécommande si celle-ci n'est pas utilisée pendant une période prolongée. Dans le cas contraire, l'écoulement des piles peut endommager la télécommande.

Lors de la commande de l'appareil à l'aide de la télécommande, observez les points suivants :

Diriger la télécommande (émetteur) en direction du récepteur IR.

Veillez à ce qu'il n'y ait aucun obstacle entre l'émetteur et le récepteur.

Les piles doivent être remplacées par des piles neuves si la portée de la télécommande diminue.

Raccordement du bloc d'alimentation secteur

Raccordez l'appareil au réseau électrique (230 V ~ / 50 Hz) par le biais du bloc d'alimentation secteur (2).

- ➔ Branchez la fiche secteur sur la prise secteur.

Lorsque la connexion avec le réseau est présente, la LED rouge du récepteur de la télécommande est allumée.

Remarque :

En cas de non-utilisation, débranchez la fiche de la prise de courant. Tirez sur la fiche et non pas sur le câble. Débranchez la fiche secteur si un orage menace. Débranchez la fiche secteur si l'appareil n'est pas utilisé pendant une période prolongée, p. ex. avant d'entreprendre un voyage.

Pour le raccordement au secteur, utilisez uniquement le bloc d'alimentation secteur contenu dans le volume de livraison.

Veillez à disposer d'un espace libre d'au moins 10 cm autour de l'appareil.

Première mise en service

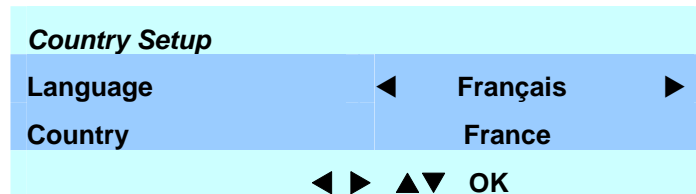
Recherche automatique de stations

- ➔ Pour pouvoir visualiser des programmes TV, vous devez régler le canal d'entrée correct sur le téléviseur (voir manuel d'utilisation de votre téléviseur).
- ➔ Réglez le signal d'entrée de votre téléviseur sur RVB pour obtenir la meilleure qualité d'image possible (voir manuel d'utilisation de votre téléviseur).
- ➔ Pressez la touche STANDBY 1 de la télécommande. La LED verte du récepteur IR s'allume.

L'écran relatif à la première installation apparaît. Suivez les instructions de l'assistant pour régler correctement l'appareil et effectuer la première recherche automatique.

Les touches de commande disponibles sont représentées respectivement dans la zone inférieure, dans la ligne de bas du menu OSD.

- ➔ Sélectionnez au moyen des touches de direction ▲ ▼ Language ou Country.
- ➔ Sélectionnez à l'aide des touches de direction ◀ ▶ la langue ou le pays.



- ➔ Pressez ensuite OK. La recherche automatique de canaux UHF est démarrée.

A cette occasion, la barre de progression indique le déroulement de la recherche de stations pour "Recherche en cours".

Le niveau de signal et la qualité du signal sont affichés.

Les nouveaux canaux trouvés apparaissent sur une liste, les programmes TV à gauche et les programmes radio à droite.

La première station est reproduite après la fin de la recherche automatique. Une boîte d'information apparaît pendant quelques secondes.

Commande générale

Navigation au sein des menus

- La touche MENU 8 permet d'afficher ou de masquer le menu OSD.
- Les touches de direction ▲ ▼ permettent de sélectionner une option de menu.
- La touche OK 7 vous permet d'ouvrir les options et de valider vos entrées.
- Les touches de direction ◀ ▶ permettent de sélectionner une option.
- La touche EXIT 9 permet d'accéder au niveau de menu supérieur.

Remarque :

Les touches de commande disponibles sont représentées respectivement dans la zone inférieure.

Sélection des programmes

- Sélectionnez les programmes au moyen des touches CH+/CH- ou des touches de direction ▲ ▼, pas-à-pas vers le haut ou vers le bas, ou entrez directement les emplacements de programmes à l'aide des touches numériques 0 ... 9.
- La touche ← 11 RECALL vous permet de commuter entre le programme actuel et le dernier programme actif.

Remarque :

L'écran d'information apparaît lors de chaque changement de programme et après avoir pressé la touche INFO 12. Différentes informations concernant le programme en cours sont affichées.

Ecran d'information



1	Emplacement de programme	
2	TV / Radio / FAV	Info programmes
3	Nom de la station	En-dessous : programme en cours
4	Heure	
5	Progression	
6	Niveau de signal	
7	Sous-titres	Si disponible
8	Langues	Si disponible
9	Vidéotexte	Si disponible
10	Niveau parental	
11	N° de canal UHF	

Information sur le programme, aperçu

L'écran d'information permet d'avoir un aperçu du programme actuel.

Pressez une nouvelle fois la touche INFO 12. La fenêtre d'information étendue apparaît, au sein de laquelle vous pouvez défiler à l'aide des touches de direction ▲ ▼.

Lorsque l'écran d'information est ouvert ou lorsque l'affichage de la fenêtre d'information étendue est activé, pressez les touches de direction ◀ ▶ pour afficher le programme suivant.

Sélection du mode de fonctionnement

Sélectionnez le mode de fonctionnement souhaité "TV" (programmes télévisés) ou "Radio" (programmes radio) à l'aide des touches TV/RAD 19.

Réglage du volume sonore

➔ Les touches 5 VOL + / VOL- permettent de régler le volume sonore.

Désactivation du son

➔ Pressez la touche MUTE 2 pour désactiver le son.

➔ Pressez à nouveau la touche MUTE 2 ou modifiez le volume sonore à l'aide des touches VOL + / VOL- pour réactiver le son.

Affichage des listes de stations (programmes)

- Ouvrez à l'aide de la touche OK 7 la liste des stations, sélectionnez un programme à l'aide des touches de direction ▲ ▼ et validez au moyen de la touche OK 7.
- Les touches de direction ◀ ▶ vous permettent de défiler de 10 programmes au sein de la liste de stations.

Guide électronique des programmes (EPG)

Les stations émettrices conformes DVB proposent pour leurs programmes des informations telles que le titre et une description des émissions en cours et des émissions suivantes. Optionnellement, les stations peuvent en outre émettre un aperçu des programmes sur plusieurs jours.

Remarque :

Les informations EPG sont reçues avec un certain retard. Pour cette raison, après la sélection d'une station il peut encore en résulter une actualisation des données dans l'aperçu des listes EPG.

Navigation au sein du guide EPG

- Ouvrez le guide électronique des programmes (EPG : Electronic Program Guide) à l'aide de la touche EPG 14.
- Sélectionnez l'émission souhaitée à l'aide des touches de direction ▲ ▼ . L'information abrégée est affichée à droite.
- Les touches de direction ◀ ▶ vous permettent de défiler respectivement d'un jour ; il est possible d'appeler les informations jusqu'à six jours.
- Les touches CH+/CH- permettent de commuter vers une autre station.
- La touche OK 7 permet d'afficher des informations étendues sur les contenus des émissions.
- Fermez le guide EPG au moyen de la touche EXIT 9.

Informations étendues

Le cas échéant, vous pouvez afficher d'autres informations au niveau du guide EPG. Une barre de défilement apparaît à droite si les informations sont représentées sur plus d'une page. Vous pouvez défiler vers le bas ou vers le haut au moyen des touches de direction ▲ ▼ .

Menu "Option son"

Une émission est éventuellement diffusée selon différentes options de son. Vous pouvez le reconnaître

par le biais du symbole "Langues" (8) apparaissant sur l'écran d'information.

- ➔ Pressez la touche LANG 18 (jaune).
- ➔ Sélectionnez la langue audio que vous souhaitez écouter, ainsi que le mode audio (standard, mono, stéréo, mono gauche, mono droite).
- ➔ Validez au moyen de OK 7.

Vidéotexte

Ces informations ne sont pas diffusées par toutes les chaînes pendant l'ensemble de la durée d'émission.

- ➔ Lorsque le symbole "Vidéotexte" (9) apparaît sur l'écran d'information, vous pouvez l'appeler à l'aide de la touche TEXT 10.

Un aperçu du contenu apparaît sur la page 100.

Si la commutation en mode "vidéotexte" a eu lieu immédiatement après la mise en marche ou après un changement de programme, la page d'aperçu n'apparaît pas immédiatement.

Sélection d'une page souhaitée

Les touches numériques 0...9 vous permettent de sélectionner toutes les pages.

- ➔ Entrez dans l'ordre les trois emplacements du numéro de page.

Commutation de transparence

- ➔ La transparence est commutée en pressant à nouveau la touche TEXT 10 ; l'image normale de la télévision est visible.

Mode télévision

Pour revenir au mode télévision normal, pressez à nouveau la touche TEXT 10 ou la touche EXIT 9.

Réglages dans le menu principal

Structure des menus

Ouvrez le menu à l'aide de la touche MENU 8.

Menu	Contenu
Liste favorite	Gestion personnelle des listes de canaux, des favoris
Timer	Mise en marche / arrêt automatique
Configuration	Réglages de base
Nouveaux services	Recherche de nouveaux services
Installation	Info signal, recherche manuelle de stations
Préférences utilisateur	Langue, affichage info, contrôle parental
Informations système	Info version

Remarque :

Les touches de commande disponibles sont représentées respectivement dans la zone inférieure.

Listes favorites

Dans ce menu vous pouvez regrouper et gérer les programmes trouvés selon des listes personnelles, appelées listes favorites.

Création

- ➔ Sélectionnez les services, programmes TV ou radio, et sélectionnez si les programmes en clair, cryptés ou tous les programmes doivent être affichés.
- ➔ Confirmez au moyen de OK 7 ; la liste portant le nom FAV1 a été créée et la liste des stations de tous les programmes disponibles apparaît.

Les touches disponibles pour la commande apparaissent sous la fenêtre de prévisualisation.

Vous pouvez ajouter, supprimer, verrouiller, trier (dans l'ordre alphabétique, d'après opérateurs) et déplacer des stations.

- ➔ Sélectionnez le programme à l'aide des touches de direction ▲ ▼ et pressez la touche de couleur correspondant à l'opération souhaitée.
- ➔ Terminez la création au moyen de la touche EXIT 9.
- ➔ Sélectionnez "Oui" si vous souhaitez enregistrer les modifications, puis pressez la touche OK 7.

Les modifications sont enregistrées ; quittez le menu au moyen de EXIT 9.

Sélection de programmes à l'aide des listes favorites

➔ Pressez la touche FAV 13.

FAV1 apparaît sur l'écran d'information, à la position (2).

Seuls les programmes regroupés dans la liste favorite sont affichés. Vous pouvez uniquement sélectionner les programmes de cette liste.

➔ Pressez à nouveau la touche FAV 13 pour commuter le cas échéant vers d'autres listes favorites ou pour revenir au mode TV normal.

Verrouillage de programmes

➔ Sélectionnez "Modifier une liste favorite", puis "TV".

➔ Vous pouvez à présent sélectionner une station à verrouiller à l'aide des touches de direction ▲ ▼. Verrouillez cette station au moyen de la touche rouge 15.

➔ Quittez le réglage à l'aide de la touche EXIT 9. Confirmez l'enregistrement du réglage au moyen de "Oui" et de la touche OK.

A cet égard, vous devez activer le contrôle parental dans le menu "Contrôle parental".

Le message "Accès refusé" est affiché si le programme ou la station verrouillé(e) est sélectionné(e).

Vous devez tout d'abord entrer **chaque fois** le code PIN avant de pouvoir visualiser le programme.

Timer

Dans ce menu vous pouvez programmer la mise en marche et la mise en veille. De ce fait, vous pouvez enregistrer des émissions à l'aide d'un enregistreur vidéo. Vous devez programmer votre appareil d'enregistrement en conséquence pour réaliser un enregistrement vidéo ou un enregistrement DVD (voir manuel d'utilisation de l'appareil d'enregistrement). Vous pouvez également démarrer la programmation du timer directement à l'aide de la touche TIMER 15.

Remarque :

L'appareil doit être branché sur la prise secteur, afin que le timer puisse mettre en marche et arrêter automatiquement l'appareil.

L'heure locale doit être réglée correctement.

Ajouter un enregistrement (timer)

Dans ce menu vous pouvez programmer les heures à lesquelles l'appareil est mis en marche et arrêté automatiquement.

Il est possible de programmer jusqu'à 10 enregistrements du timer. Confirmez respectivement votre choix dans les champs d'option à l'aide de la touche ▼. Le curseur saute alors au champ d'option suivant.

Ajouter enregistrement	◀ Réglages ▶
Jour (jj/mm/aa) :	23 / 05 / 07
Périodicité	Une fois Lu ... Ve Week-end Semaine Tous les jours
Début :	15 : 13
Fin :	17 : 05
Type de services	Chaînes TV Chaînes radio
Service :	ARTE ZDF ...

- Pour l'option "Jour", entrez la date d'enregistrement à l'aide des touches numériques 0...9.
- Pour l'option "Périodicité", sélectionnez si le timer doit être activé "une seule fois", le "week-end", les "jours de la semaine", "tous les jours" ou le même jour de la semaine (lundi, mardi, ...). Vous pouvez ainsi p. ex. enregistrer régulièrement des séries qui sont diffusées systématiquement le même jour de la semaine.
- Pour les options "Début" et "Fin", entrez l'heure souhaitée à l'aide des touches numériques 0...9.
- Pour l'option "Type de services", choisissez si vous souhaitez effectuer un enregistrement TV ou radio.
- Réglez la station pour l'option "Service".
- Terminez au moyen de OK ; le timer est programmé.

L'appareil se met en marche automatiquement à partir du mode veille, à l'heure de démarrage réglée. La LED d'affichage du récepteur IR commute de rouge à vert.

Si l'appareil était déjà enclenché, la diffusion commute vers la station programmée.

L'appareil se remet en mode veille à l'heure de fin réglée.

Remarque :

Vous ne pouvez pas commander l'appareil pendant une programmation active. Cet état est signalé par le biais des LED clignotantes du récepteur IR.

Si vous souhaitez supprimer une programmation active, pressez la combinaison de touches TIMER et 0 . Le clignotement des LED du récepteur IR s'arrête.

Modification d'un enregistrement (timer)

Sélectionnez l'enregistrement souhaité dans la liste à l'aide des touches de direction ▲ ▼ et pressez OK. Effectuez les modifications et confirmez au moyen de OK.

Suppression d'un enregistrement (timer)

Sélectionnez l'enregistrement souhaité dans la liste à l'aide des touches de direction ▲ ▼ et pressez OK. Confirmez la suppression de l'enregistrement au moyen de la touche OK.

Programmation de mise en veille

Dans ce menu vous pouvez régler une durée après laquelle l'appareil s'éteint automatiquement (mode veille).

Réglages : 15, 30, 45 minutes, 1, 2, 3 heures

Désactivation du timer : sélectionner "OFF"

Activation du timer à partir du guide EPG

Si une émission apparaît sur la liste du guide EPG et que vous souhaitez l'enregistrer, vous pouvez transférer de façon confortable dans le programmeur d'enregistrements les valeurs correspondant à l'horaire de l'émission, à la date et à l'emplacement de programme.

- ➔ Sélectionnez l'émission concernée dans le guide EPG à l'aide des touches de direction ▲ ▼.
- ➔ Pressez la touche TIMER 15. Le menu "Ajouter enregistrement" apparaît.
- ➔ Les données actuelles de l'émission sont déjà entrées.
- ➔ Confirmez l'enregistrement au moyen de la touche OK.

Configuration

Dans ce menu vous pouvez effectuer les réglage de base de l'appareil.

Configuration TV

Configuration TV	◀ Réglages ▶
Format TV	4:3 Letterbox 4:3 Pan Scan 16:9
Signal de sortie TV	RVB CVBS
Norme vidéo	PAL SECAM NTSC
Signal audio TV	Stéréo Mono

Réglez le format de votre appareil TV.

4:3 Letterbox : L'image est représentée sans distorsions, mais avec une barre noire en haut et en bas.

4:3 Pan Scan : L'image est représentée sans distorsions, mais coupée à gauche et à droite.

16:9 : Pour appareils TV au format 16:9

Réglage de l'heure

Mise à jour de l'heure	◀ Réglages ▶
Date actuelle :	23/05/2007
Heure :	13:32
Mode :	Automatique
Fuseau horaire :	+/- 0:00
Heure d'été	ON OFF

Pour l'Europe Centrale :

Heure d'hiver : + 1.00 heure, heure d'été : + 2.00 heures

Vous devez actualiser ce réglage après le passage de l'heure d'été à l'heure d'hiver et inversement.

Réglages usine

Dans ce menu vous pouvez réinitialiser l'appareil par rapport à l'état des réglages au moment de la livraison (réglages usine).

Les réglages de l'appareil sont réinitialisés en confirmant l'interrogation de sécurité au moyen de OK.

➔ La touche EXIT permet d'annuler le processus sans modifications.

La réinitialisation entraîne la suppression de la liste des stations, si bien qu'une nouvelle recherche de stations doit être effectuée.

Configuration d'antenne

En cas d'utilisation d'une antenne-tige active (antenne d'intérieur), vous pouvez régler l'alimentation électrique de cette antenne sur "ON".

Attention !

Risque de court-circuit de l'antenne !



La tension d'antenne doit uniquement être activée si l'antenne est une antenne d'intérieur active avec amplificateur de signaux. Si cette antenne est alimentée en tension via un bloc d'alimentation secteur (ou similaire), la tension d'antenne doit être réglée sur "OFF".

Sinon il peut en résulter une destruction de votre antenne.

Installation

Dans ce menu vous pouvez installer de nouveaux canaux.

Informations sur le signal

Informations sur le signal	◀ Réglages ▶
Numéro du canal :	05
Fréquence centrale	177.500
Niveau	
Qualité	

➔ Sélectionnez "Numéro du canal" à l'aide des touches de direction ▲ ▼ .

La fréquence centrale du canal est représentée. Le contrôle de niveau indique l'intensité et la qualité du signal.

Plus la barre se remplit vers la droite, plus le signal reçu est fort ou plus le rapport RSB (rapport signal / bruit) est élevé.

L'intensité du signal ne dépend pas seulement du réglage de votre installation de réception, mais également du canal actuellement activé. Tenez compte de cette remarque si vous contrôlez l'alignement de votre antenne à l'aide de l'affichage du niveau de signal.

Installation de canaux

Mode de recherche	◀ Réglages ▶
Type de recherche :	Nouveau Ajouter
Mode de recherche :	Standard Manuel
Type de services :	Tous Cryptés En clair

- ➔ Sélectionnez le mode de recherche "Standard" à l'aide des touches de direction ▲ ▼ .
- ➔ Sélectionnez pour l'option "Type de services" si vous souhaitez rechercher tous les canaux disponibles, uniquement les canaux cryptés ou uniquement les canaux en clair.
- ➔ Démarrez la recherche au moyen de OK.

La progression de la recherche est affichée sous forme de barre ; l'affichage du niveau et de la qualité du signal apparaît en-dessous. Les stations trouvées sont affichées dans les deux fenêtres, à gauche les stations TV et à droite les stations radio.

Les canaux sont mémorisés après la fin du processus d'installation.

Vous pouvez annuler la recherche à tout moment au moyen de la touche EXIT.

Préférences utilisateur

Dans ce menu vous pouvez effectuer différents réglages définis par l'utilisateur.

Langues

Langues	◀ Réglages ▶
Langue des menus :	Deutsch Espanol Italiano English Français ...
Langue audio :	Deutsch Espanol Italiano English Français ...

Affichage des informations

Affichage des informations	◀ Réglages ▶
Effacement bannière :	3 s ... 10 s
Affichage volume :	Oui, Non
Effacement volume :	3 s ... 10 s
Affichage sous-titres	Oui, Non

Contrôle parental

Contrôle parental	◀ Réglages ▶
Contrôle parental	Désactivé Activé
Verrouillage décodeur	Non, Oui
Verrouillage config.	Oui, Non
Verrouillage service	Non, Oui
Niveau moral	1 ... 18 Sans
● Changement de code	Code 0 0 0 0 (préréglé) Nouveau code _ _ _ _ Confirmer _ _ _ _

Le réglage du contrôle parental permet la validation de certains programmes seulement après l'entrée et la confirmation du code PIN.

L'activation du réglage "Verrouillage décodeur" a pour conséquence que le code PIN doit tout d'abord être entré après l'extinction de l'appareil et la remise en marche. Aucune station n'est affichée auparavant.

Remarque :

Si vous avez oublié votre code PIN, vous pouvez entrer le code PIN système.

A cet égard, pressez successivement **respectivement deux fois**

la touche rouge,
la touche verte,
la touche jaune et
la touche bleue.

Votre code PIN personnel est ainsi réinitialisé et est à présent à nouveau "0000".

Informations système

Ce menu affiche la version de l'appareil, du logiciel et du pilote.

Informations système	
Version matériel	PLATFORM
Version logiciel	T-2.0.8-8a/000000000
Version driver	SYSOL V4.8_IWEDIO_v1

Comment nettoyer l'appareil



Risque d'électrocution !

Afin d'éviter le risque d'un choc électrique, ne lavez pas l'appareil avec un chiffon mouillé ou sous l'eau courante.

Attention !

N'utilisez pas d'éponge à gratter, de poudre à récurer ni de solvant tel que l'alcool ou l'essence.

Nettoyez le boîtier ainsi que la télécommande à l'aide d'un chiffon doux légèrement humide. N'utilisez pas de solvants, d'alcool à brûler, de diluants, etc. ; ils pourraient endommager la surface de l'appareil.

Maintenance

Les composants électroniques sont soumis à un processus d'usure naturel. En cas de dérangements, consultez votre revendeur spécialisé. Employez uniquement l'emballage d'origine de l'appareil pour le transporter.



Danger !

Le fonctionnement de l'appareil nécessite l'utilisation de tensions dangereuses. Pour cette raison, seules des personnes qualifiées sont habilitées à ouvrir cet appareil. Tous les travaux d'entretien et de maintenance doivent être effectués par des entreprises autorisées. L'exécution de travaux de réparation non conformes par l'utilisateur peuvent mettre en danger la vie de ce dernier.

Le fabricant décline toute responsabilité pour des dommages occasionnés par des opérations de maintenance et des réparations réalisées par des tiers.

Sous réserve de modifications techniques et d'erreurs.

Les dimensions sont des valeurs approximatives.

Directives et normes

Ce produit est conforme à

la directive CEM (89/336/CEE), et à

la directive sur le marquage CE (93/68/CEE).



Caractéristiques techniques

Dimensions de l'appareil (largeur x hauteur x profondeur)	60 mm x 80 mm x 23 mm
Bloc d'alimentation Alimentation électrique:	c.a. 230 V / 50 Hz 12 V / 0,5 A
Piles de la télécommande :	2 x 1,5 V, AAA Micro, LR03
Réception :	174–862 MHz (bande III, IV, V) 7/8 MHz Commutation de largeur de bande
Vidéo-Out :	RVB, CVBS via PERITEL

Fonctions

Vidéotexte

Fast-OSD

Changement rapide de station

Pas de retard d'affichage des menus

Grands caractères pour une meilleure lisibilité

Affichage de textes d'aide

Durée d'affichage réglable

Guide EPG (Electronic Programme Guide)

Editeur de listes de stations

Recherche de stations

Recherche de stations entièrement automatique

Détection de programmes en clair

Recherche expert

Affichage du niveau de signal

Support des canaux audio pour émissions multilingues
et stations de radio supplémentaires

Retour à la station précédente à l'aide d'une touche

Comment remédier aux erreurs

Si l'appareil ne fonctionne pas comme prévu, contrôlez-le au moyen des tableaux suivants.

Si vous ne pouvez pas éliminer le défaut, même après les contrôles décrits, veuillez contacter le fabricant.

Problèmes avec l'appareil

Symptôme	Cause possible / remède
L'appareil ne peut pas être mis en marche.	L'appareil n'est pas alimenté en courant. Raccordez correctement le câble réseau à la prise de courant. Eventuellement, la prise de courant ne fonctionne pas. Les piles de la télécommande sont déchargées. Remplacer les piles
La télécommande ne fonctionne pas.	Piles mal insérées ou faibles. Contrôler la polarité, remplacer les piles. Liaison IR interrompue. Enlevez les objets qui se trouvent entre la télécommande et l'appareil. Distance trop grande. Max. 3 mètres Programmateur activé. Désactiver le programmateur (timer).

Symptôme	Cause possible / remède
Pas d'image ou image mauvaise	Un canal d'entrée incorrect est sélectionné sur le téléviseur. Vérifier le raccordement et le réglage du téléviseur. Pas de liste de stations. Effectuer une recherche automatique. Court-circuit au niveau du câble d'antenne. Mettre l'appareil hors tension, éliminer le défaut. Antenne mal dirigée. Contrôler l'alignement, la rediriger le cas échéant. Antenne passive utilisée. Utiliser l'antenne active, l'activer via le menu. Le câble de raccordement est probablement défectueux ou mal branché. Remplacer le câble de raccordement ou le brancher correctement. Réglage incorrect dans le menu "Installation". Corriger les réglages dans le menu "Installation". Un téléphone portable émet à proximité de l'appareil ou un autre appareil émet des ondes radio parasites. Eloignez le téléphone portable de l'environnement de l'appareil.

Symptôme	Cause possible / remède
Réception du son, mais pas d'image.	Antenne mal dirigée. Aligner l'antenne. Prise PERITEL pas raccordée correctement. Contrôler le branchement correct, la rebrancher le cas échéant.
D'autres dérangements de fonctionnement ou un défaut d'affichage apparaissent.	Des composants électroniques de l'appareil sont en dérangement. Débranchez la fiche secteur. Laissez l'appareil env. 10 secondes sans courant. Rebranchez l'appareil.
L'afficheur n'est pas activé.	L'appareil se trouve en mode veille. Mettez l'appareil en marche. Débranchez la fiche secteur, rebranchez-la, mettez l'appareil en marche.
Mauvaise qualité d'image	Mauvais réglage dans le menu "Configuration", signal de sortie, norme vidéo. Contrôler le réglage et le modifier le cas échéant.

Symptôme	Cause possible / remède
Affichage "Signal incorrect"	Antenne mal installée. Installer correctement l'antenne Câble défectueux ou mal branché. Contrôler le câble et les raccordements. Bornes de connexion encrassées. Nettoyer les contacts avec un chiffon doux, le cas échéant imbibé d'alcool
Affichage incorrect de l'heure	Fuseau horaire mal réglé. Régler correctement le fuseau horaire.
Programmateeur (timer) pas activé à la bonne heure	Fuseau horaire mal réglé. Régler correctement le fuseau horaire.
Pas de réception radio	Dans certaines régions, aucune réception radio via DVB-T n'est possible.

Comment contacter le fabricant

DGC GmbH
Spöttingerstraße 2b
D-86899 Landsberg

Consignes d'élimination

Élimination de l'emballage

Votre nouvel appareil a été protégé par un emballage lors de son acheminement. Tous les matériaux utilisés sont compatibles avec l'environnement et recyclables. Veuillez apporter votre contribution et éliminez l'emballage de façon respectueuse de l'environnement. Concernant les moyens actuels d'élimination des déchets, informez-vous auprès de votre revendeur ou concernant votre installation de gestion de déchets communale. Les piles doivent être retirées de l'appareil avant l'élimination de celui-ci.



Danger d'étouffement !

Ne laissez pas l'emballage et ses éléments à des enfants.

Danger d'étouffement par les films ou d'autres matériaux d'emballage.

Élimination de l'appareil

Les appareils usagés ne sont pas des déchets sans valeur. Une élimination respectueuse de l'environnement permet de recycler des matières brutes précieuses. Renseignez-vous auprès de l'administration de votre ville ou de votre commune concernant les possibilités d'une élimination réglementaire et respectueuse de l'environnement de l'appareil.



Cet appareil est marqué selon la directive 2002/96/CE concernant les appareils électriques et électroniques usagés (WEEE).

Ce produit, arrivé en fin de vie, ne doit pas être éliminé par le biais des ordures ménagères ordinaires ; il doit être remis à un point de collecte prévoyant le recyclage d'appareils électriques et électroniques. Le symbole figurant sur le produit, dans le manuel d'utilisation ou sur l'emballage, attire votre attention à cet égard. Les matériaux sont recyclables conformément à leur marquage. Avec la réutilisation, le recyclage des matériaux ou d'autres formes de recyclage d'appareils usagés, vous apportez une contribution importante à la protection de notre environnement.