

body shape



Avvertenza generale

Siete pregati di leggere con attenzione queste istruzioni, prima del montaggio e del primo utilizzo. Contengono importanti indicazioni relative all'utilizzo e alla manutenzione dell'attrezzo. Conservate con cura queste istruzioni per informarvi, per lavori di manutenzione o per l'ordinazione di pezzi di ricambio.

Per la vostra sicurezza

- L'attrezzo deve essere utilizzato per lo scopo per il quale è stato previsto, cioè per l'allenamento di adulti.
- Qualsiasi altro utilizzo non è permesso e può rivelarsi pericoloso. Non si deve ritenere il produttore responsabile di danni derivati da un utilizzo non conforme.
- Vi allenate con un attrezzo costruito secondo le più recenti scoperte nel campo della sicurezza tecnica. Si sono evitate parti pericolose o comunque sono state rese sicure.
- Riparazioni non conformi e modifiche sostanziali (smontaggio di pezzi originali, montaggio di pezzi non conformi, ecc.) possono creare pericoli per l'utente.
- Componenti danneggiate possono compromettere la vostra sicurezza e la durata dell'attrezzo. Sostituite perciò immediatamente le componenti danneggiate o usurate e, durante la riparazione, non utilizzate l'attrezzo.
- Ogni 1 o 2 mesi effettuate un controllo di tutti i pezzi dell'attrezzo, in particolare delle viti e dei dadi. Questo vale soprattutto per il fissaggio del sellino e del manubrio.
- Per garantire a lungo il livello di sicurezza di questo attrezzo, indicato dalla fabbrica, dovrete far controllare regolarmente l'attrezzo da specialisti (rivenditore specializzato) e far effettuare una revisione (una volta all'anno).
- **Prima di iniziare l'allenamento, chiarite con il vostro medico di fiducia, se è consigliabile per voi, dal punto di vista fisico, intraprendere un allenamento con questo attrezzo. Il reperto medico dovrebbe essere la base del vostro programma di allenamento. Un allenamento sbagliato o esagerato può causare problemi di salute.**
- L'articolo non è adatto per persone con un peso corporeo superiore a 100 kg.

Per l'utilizzo

- Assicuratevi che non sia iniziato l'allenamento prima dell'esecuzione e del controllo del montaggio.
 - Prima di effettuare il primo allenamento, guardatevi tutte le funzioni e le possibilità di regolazione dell'attrezzo.
 - Non è consigliabile utilizzare l'attrezzo nelle immediate vicinanze di locali umidi, a causa della possibilità di formazione di ruggine. **Fate attenzione che non capitino su parti dell'attrezzo dei liquidi (bevande, sudore, ecc.). Potrebbero causare corrosione.**
 - Un lieve rumore che dovesse eventualmente verificarsi quando si mette in movimento la parte oscillante, non pregiudica il funzionamento dell'apparecchio. Rumori che si dovessero eventualmente verificare pedalando all'indietro, sono dovuti alla strutturazione tecnica e sono assolutamente insignificanti.
- ### Indicazioni per il montaggio
- Siete pregati di controllare che nell'imballaggio ci siano tutte le parti dell'attrezzo (lista di controllo) e se sussistono danni dovuti al trasporto. Se ci fosse motivo di reclami, rivolgetevi al vostro rivenditore specializzato.
 - Il montaggio dell'attrezzo deve essere effettuato accuratamente e da un adulto. Fatevi eventualmente aiutare da un'altra persona abile dal punto di vista tecnico.
 - Ogni volta che si utilizzano utensili e si effettuano attività manuali sussiste sempre la possibilità di ferirsi. Procedete quindi con cautela e precisione al montaggio dell'attrezzo.
 - Assicuratevi che l'ambiente in cui agite sia privo di pericoli, per es. non lasciate utensili in giro. Deponete per es. il materiale dell'imballaggio in modo tale che non ne derivino pericoli. I sacchetti di plastica o fogli di plastica possono costituire un pericolo di soffocamento per i bambini.

■ Per la pulizia e la cura dell'attrezzo usate esclusivamente sostanze non dannose all'ambiente e comunque non aggressive o corrosive.

■ Si deve fare attenzione che non capitino mai liquidi all'interno dell'attrezzo o nell'elettronica dell'attrezzo. Questo vale anche per il sudore!

■ Ogni volta, prima di utilizzarlo, controllate sempre che tutti gli avvitamenti e gli incastri siano nella posizione corretta e ben fissi.

■ Per ragioni tecniche ci riserviamo il montaggio di fabbrica di alcune componenti (per es. i tamponi dei tubi).

■ Conservate accuratamente l'imballaggio originale dell'attrezzo, in modo da poterlo utilizzare in un secondo tempo.



2 ANNI DI GARANZIA



M-INFOLINE
0848 84 0848

Cambio della batteria

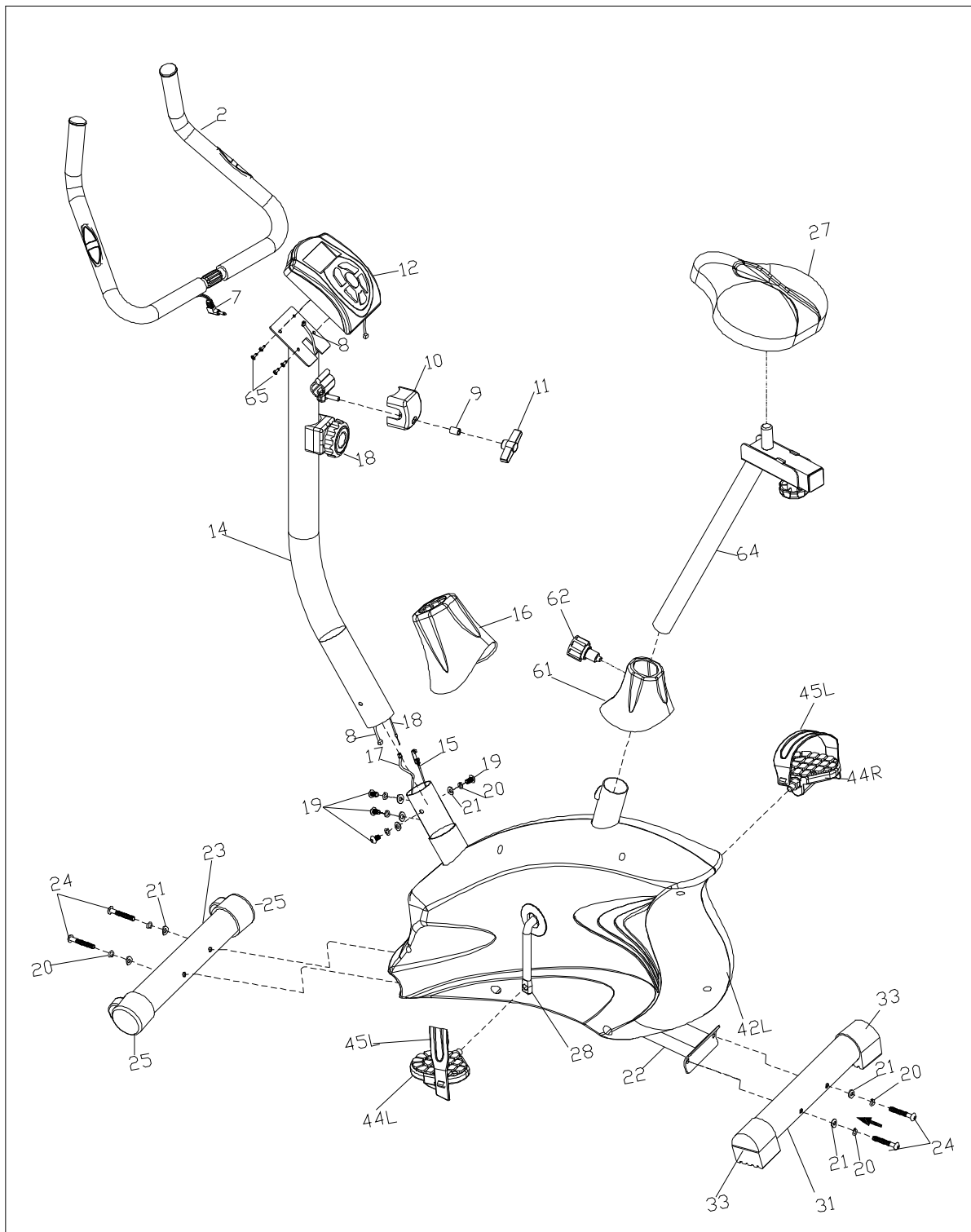
Una visualizzazione debole o spenta del computer richiede il cambio della batteria. Il computer è munito di due batterie. Procedete al cambio delle batterie nel modo seguente:

- Togliete il coperchio della batteria e sostituite le batterie con 2 nuove del tipo AA, 1,5 V.
- Fate attenzione nel montaggio al contrassegno nel suolo del vano batterie.
- Se dopo l'inserimento ci dovessero essere funzioni sbagliate, staccate di nuovo le batterie per poco e attaccatele di nuovo.

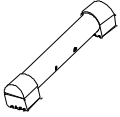

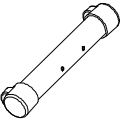
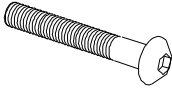


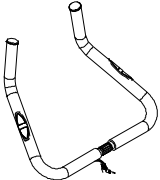
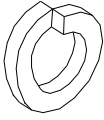
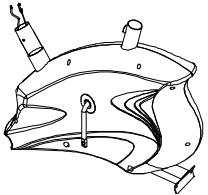
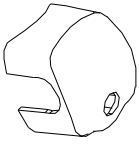
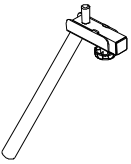
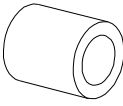
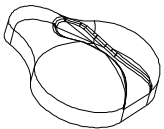
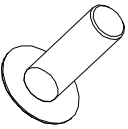
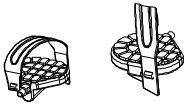
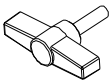



Importante: Le batterie usate non rientrano nelle condizioni di garanzia.

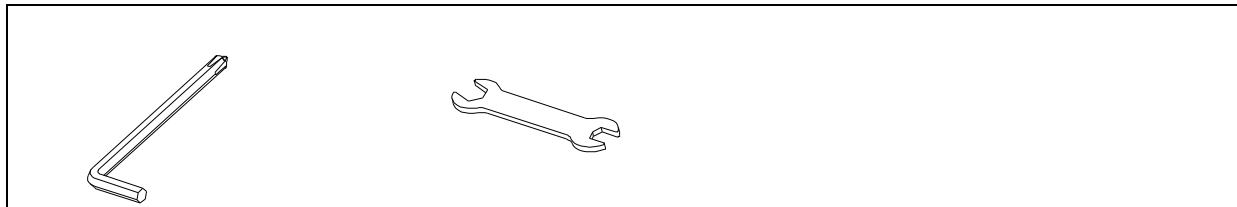
Le batterie usate non devono essere gettate nella spazzatura. Vi preghiamo di contribuire alla salvaguardia dell'ambiente e di consegnare le batterie usate ai punti pubblici di raccolta, che provvederanno al loro smaltimento o a riciclarle senza provocare danni all'ambiente.



Lista di controllo

	Base posteriore	33		Computer	12
	Base anteriore	25		Vite per metallo	24
	Colonna del manubrio	14		Rondella	20
	Manubrio	2		Rondella a molla M8	21
	Telaio principale	22		Coprimanubrio	10
	Tubo del sellino	64		Spacer	9
	Sellino	27		M8 x 50	19
	Pedale sinistro/destro	44l 44r		Vite con manico a T	11
	Vite con manopola	18			

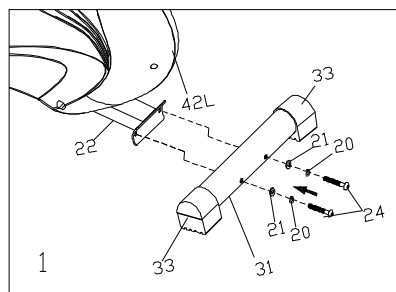
Utensili



Montaggio

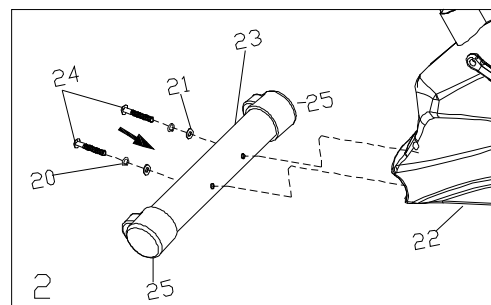
Operazione 1

Fissare la base posteriore al telaio principale.



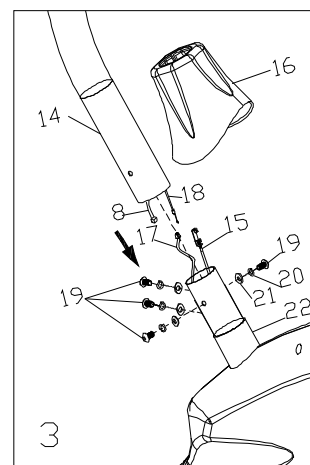
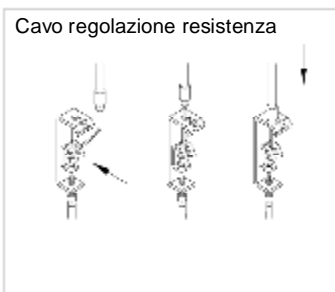
Operazione 2

Fissare la base anteriore al telaio principale.



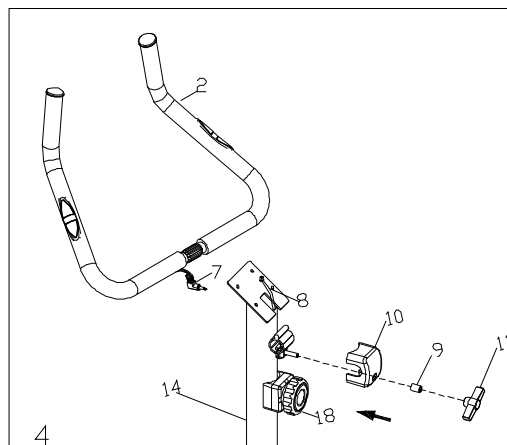
Operazione 3

1. Portare la copertura nera sopra la colonna del manubrio.
2. Collegare entrambi i cavi.
3. Fissare la colonna del manubrio al telaio principale.



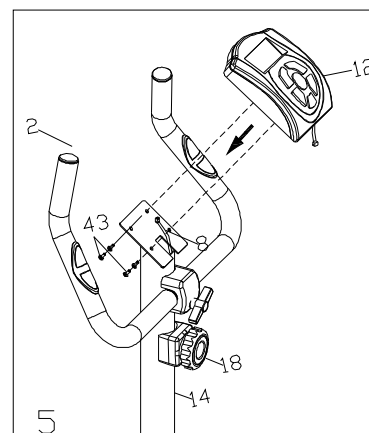
Operazione 4

1. Montare il manubrio sulla colonna.
2. Fissare la copertura.



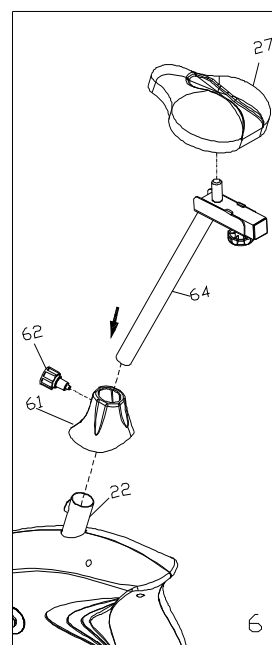
Operazione 5

1. Allacciare il cavo della resistenza al computer.
2. Allacciare il cavo delle pulsazioni al computer.
3. Attaccare il computer alla consolle e fissarlo con le apposite viti.



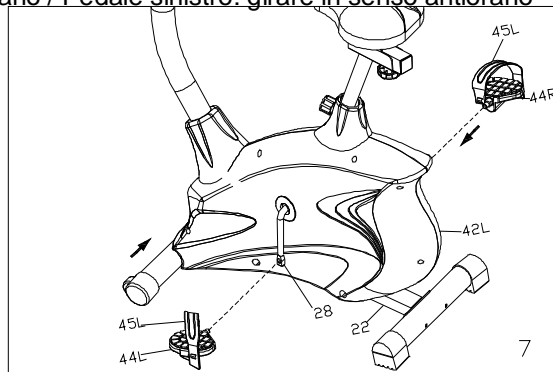
Operazione 6

1. Montare il tubo del sellino al telaio principale.
2. Montare il sellino sul suo tubo.



Operazione 7

3. Fissare le cinghie ai pedali.
4. Attaccare i pedali al telaio principale.
=> Pedale destro: girare in senso orario / Pedale sinistro: girare in senso antiorario



Diagramma

