



S8000
Manuale
dell'utente



Come utilizzare questo manuale

Il presente manuale dell'utente è stato realizzato in modo specifico per offrirvi una guida delle funzioni e delle caratteristiche del vostro telefono cellulare. Per iniziare rapidamente, fate riferimento a "Panoramica sul telefono cellulare", "Assemblaggio e preparazione del telefono cellulare," e "Funzioni di base".

Icone informative

Prima di iniziare, familiarizzate con le icone presenti nel manuale:



WARNING

Avvertenza: indica situazioni che potrebbero causare lesioni a persone



CAUTION

Attenzione: indica situazioni che potrebbero causare danni al vostro telefono o ad altri apparecchi

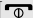


Nota: indica note, suggerimenti per l'uso o informazioni aggiuntive



Fare riferimento a: indica pagine contenenti informazioni correlate; ad esempio: ► pag. 12 (indica di "consultare pagina 12")

→ **Seguito da:** indica l'ordine delle opzioni o dei menu che dovete selezionare per eseguire un passaggio; ad esempio: nella schermata di standby, selezionate **Messaggi** → **Crea messaggio** (indica **Messaggi**, seguito da **Crea messaggio**)

[] **Parentesi quadre:** indicano i tasti del telefono; ad esempio: [] (indica il tasto di accensione e spegnimento/uscita dai menu)

Informazioni sul copyright

I diritti su tutte le tecnologie e i prodotti che sono parte di questo dispositivo appartengono ai rispettivi proprietari:

- Bluetooth[®] è un marchio depositato in tutto il mondo di Bluetooth SIG, Inc. — Bluetooth QD ID: B015189.
- Java[™] è un marchio di Sun Microsystems, Inc.
- Windows Media Player[®] è un marchio depositato di Microsoft Corporation.
-  e  sono marchi commerciali di SRS Labs, Inc. CS Headphone e WOW HD technologies sono concessi in licenza da SRS Labs, Inc.
- Wi-Fi[®], il logo Wi-Fi CERTIFIED e il logo Wi-Fi sono marchi commerciali registrati di Wi-Fi Alliance.
- DivX[®] è un marchio registrato di DivX, Inc., ed è utilizzato con licenza.



CE 0168 

INFORMAZIONI SU DIVX VIDEO

DivX[®] è un formato video digitale creato da DivX, Inc. Questo è un dispositivo omologato DivX[®] che riproduce video DivX. Riproduce video DivX[®] fino a 320x240.

INFORMAZIONI SU DIVX VIDEO-ON-DEMAND

Questo dispositivo omologato DivX[®] deve essere registrato con DivX per riprodurre contenuti DivX Video-on-Demand (VOD). Per prima cosa generate il codice di registrazione DivX VOD per il vostro dispositivo e inviatelo durante la procedura di registrazione. [Importante: il contenuto DivX VOD è protetto dal sistema DivX DRM (Digital Rights Management), che limita la riproduzione ai dispositivi omologati DivX registrati. Se cercate di riprodurre contenuti DivX VOD non autorizzati per il vostro dispositivo, verrà visualizzato il messaggio "Errore di autorizzazione" e il contenuto non verrà riprodotto.] Per ulteriori informazioni in merito, visitate il sito all'indirizzo <http://vod.divx.com>.



Sommario

Informazioni per la salute e la sicurezza2

Avvertenze di sicurezza	2
Precauzioni di sicurezza	5
Importanti informazioni di utilizzo	8

Panoramica sul telefono cellulare13

Contenuto della confezione	13
Componenti del telefono	14
Tasti	15
Icone	16

Assemblaggio e preparazione del telefono cellulare18

Installazione della scheda SIM o USIM e della batteria	18
Caricamento della batteria	20
Inserimento di una scheda di memoria (opzionale)	21
Collegamento di un cinturino da trasporto (opzionale)	23

Funzioni di base	24
Accensione e spegnimento del telefono	24
Schermo tattile	25
Accesso ai menu	26
Altre applicazioni	27
Accesso a un'applicazione tramite il tasto Gate	27
Accesso ad un'applicazione muovendo il telefono	28
Widget	30
Accesso alle informazioni di supporto	31
Personalizzazione del telefono	32
Funzioni di base per le chiamate	35
Invio e visualizzazione dei messaggi	36
Inserimento e ricerca di contatti	40
Funzioni di base della fotocamera	41
Ascolto della musica	43
Navigazione nel Web	45
Utilizzo dei servizi Google	46

Funzioni avanzate	48
Funzioni avanzate di chiamata	48
Funzioni avanzate della Rubrica	51
Funzioni avanzate di messaggistica	53
Funzioni avanzate della fotocamera	54
Funzioni avanzate per la musica	59
Utilizzo di strumenti e applicazioni	63
Utilizzo del Bluetooth	63
Attivazione e connessione a una wireless LAN (WLAN)	65
Attivazione e invio di un messaggio SOS	66
Attivazione della funzione Mobile Tracker	67
Utilizzo dell'uscita TV	69
Esecuzione di chiamate simulate	70
Registrazione e riproduzione di promemoria vocali	71
Modifica delle immagini	71
Stampa di immagini	74

Modifica dei video	74
Caricamento di foto e video sul Web	77
Utilizzo dei giochi Java e delle applicazioni ...	78
Sincronizzazione dei dati	79
Utilizzo dei feed RSS	80
Avvio del navigatore mobile Samsung	82
Visualizzazione della posizione corrente	82
Aggiornamento della funzionalità GPS	83
Creazione e visualizzazione dei fusi orari	83
Impostazione e utilizzo delle sveglie	84
Utilizzo della calcolatrice	85
Conversione di valute o misure	85
Impostazione di un timer con conto alla rovescia	85
Utilizzo del cronometro	86
Creazione di nuove attività	86
Creazione di promemoria di testo	86
Creazione di bozze	86
Gestione dell'agenda	88

Risoluzione dei problemia

Indicef

Informazioni per la salute e la sicurezza

Attenetevi alle precauzioni seguenti per evitare situazioni pericolose o illegali e garantire il perfetto funzionamento del vostro telefono.



Avvertenze di sicurezza

Tenete il telefono fuori dalla portata dei bambini e degli animali

Tenete il telefono e tutti gli accessori fuori dalla portata dei bambini e degli animali. Se ingoiate, le piccole parti possono provocare soffocamento o gravi lesioni.

Protezione dell'udito



L'ascolto ad alto volume con l'auricolare può danneggiare l'udito. Utilizzate il livello di volume minimo necessario per udire la conversazione o la musica.

Installate il telefono cellulare e le apparecchiature con cautela

Assicuratevi che il telefono cellulare e la relativa apparecchiatura siano installati correttamente sul veicolo. Evitate di collocare il telefono e gli accessori nelle vicinanze dell'airbag o nella relativa area di espansione. Un apparecchio senza fili non correttamente installato può provocare gravi lesioni quando l'airbag si gonfia.

Maneggiate e smaltite con cura le batterie e i caricabatterie

- Utilizzate solo batterie certificate da Samsung e caricabatterie appositamente concepiti per il vostro telefono. Batterie e caricabatterie non compatibili possono provocare gravi lesioni e danneggiare il telefono.

- Non smaltite mai le batterie gettandole nel fuoco. Seguite tutte le normative locali per lo smaltimento delle batterie.
- Non posizionate mai le batterie o il telefono sopra o all'interno di dispositivi di riscaldamento come microonde, forni o radiatori. Le batterie surriscaldate rischiano di esplodere.
- Non schiacciate o perforate mai la batteria. Evitate di esporre la batteria a pressioni esterne elevate, che possono comportare un cortocircuito interno e surriscaldamento.

Evitate interferenze con i pacemaker

Mantenete una distanza minima di 15 cm tra il telefono cellulare e i pacemaker onde evitare qualsiasi potenziale interferenza, come consigliato dai fabbricanti e dal gruppo di ricerca indipendente Wireless Technology Research.

WARNING

Se sussiste un qualche sospetto che il telefono stia interferendo con un pacemaker o altri dispositivi medici, spegnete subito il telefono e contattate il fabbricante del pacemaker o dei dispositivi medici per ricevere istruzioni.

Spegnete il telefono in ambienti potenzialmente esplosivi

Non usate il telefono presso le stazioni di servizio o in prossimità di carburanti o prodotti chimici. Spegnete il telefono come richiesto da eventuali segnali o istruzioni di avviso. Il telefono può provocare esplosioni o incendi all'interno o nelle vicinanze di aree di conservazione e trasferimento di carburante o prodotti chimici e di aree di brillamento. Non lasciate o non trasportate liquidi infiammabili, gas o esplosivi nello stesso scomparto in cui si trova il telefono o relative parti o accessori.

Riducete il rischio di lesioni causate da movimenti ripetitivi

Quando utilizzate il telefono, tenetelo in mano con una presa rilassata, premete i tasti leggermente, utilizzate le funzioni speciali che riducono il numero di tasti da premere (come i modelli e il modo di scrittura T9) e fate pause frequenti.



WARNING



CAUTION

Precauzioni di sicurezza

Sicurezza stradale

Evitate di usare il telefono mentre siete alla guida e rispettate tutte le normative che pongono limiti all'utilizzo dei telefoni cellulari durante la guida dei veicoli. Quando possibile, utilizzate gli accessori vivavoce per aumentare la sicurezza.

Rispettate tutte le avvertenze e le normative di sicurezza

Attenetevi a tutte le normative che pongono limiti all'uso dei telefoni cellulari in zone specifiche.

Usate solo gli accessori approvati da Samsung

L'uso di accessori non compatibili potrebbe danneggiare il cellulare e provocare lesioni.

Spegnete il telefono in prossimità di apparecchiature mediche

Il telefono può interferire con le apparecchiature mediche in ospedali e strutture ambulatoriali. Rispettate tutte le normative, gli avvisi e le indicazioni del personale medico.

Spegnete il telefono o disattivate le funzioni wireless in aereo

Il telefono può causare interferenze con le apparecchiature dell'aereo. Rispettate tutte le normative aeree e spegnete il telefono o passate a una modalità che prevede la disattivazione delle funzioni wireless quando richiesto dal personale di volo.

Protegete le batterie e i caricabatteria da eventuali danni

- Non esponete le batterie a temperature estremamente fredde o calde (al di sotto di 0° C/ 32° F o al di sopra di 45° C/113° F). Le temperature estreme possono ridurre la capacità di carica e la durata delle batterie.

- Non mettete a contatto le batterie con oggetti metallici, poiché potrebbe crearsi una connessione tra i terminali + e - e provocare danni temporanei o permanenti alle batterie.
- Non usate mai un caricabatteria o una batteria danneggiata.

Maneggiate il telefono con cura e con prudenza

- Non fate bagnare il telefono: i liquidi possono provocare seri danni. Non maneggiate il telefono con le mani bagnate. I danneggiamenti provocati dall'acqua possono invalidare la garanzia del telefono.
- Evitate di utilizzare o lasciare il telefono in aree polverose o sporche per evitare di danneggiare le parti mobili.

CAUTION

- Il telefono contiene un dispositivo elettronico complesso: per evitare danneggiamenti seri proteggetelo dagli urti e da maneggiamenti bruschi.
- Non pitturate il telefono, poiché la pittura rischia di bloccare le parti mobili e impedirne il funzionamento corretto.
- Se il telefono è dotato di flash o luce, non utilizzarlo vicino agli occhi di persone o animali.
- Non esponete il telefono a campi magnetici che potrebbero danneggiarlo. Non usate accessori o custodie di trasporto con chiusure magnetiche né mettete il telefono a contatto con campi magnetici per periodi di tempo prolungati.

Evitate interferenze con altri dispositivi elettronici

Il telefono emette segnali a radiofrequenza (RF) che potrebbero interferire con apparecchiature elettroniche non schermate o schermate in modo insufficiente quali pacemaker, protesi acustiche, dispositivi medici e altri dispositivi elettronici nelle abitazioni e nei veicoli. Consultatevi con i produttori dei dispositivi elettronici per risolvere eventuali problemi di interferenza riscontrati.

Non utilizzate il telefono se lo schermo è incrinato o rotto

Il vetro rotto potrebbe causare lesioni alla mano e al volto. Portate il telefono presso un centro d'assistenza Samsung per far sostituire il vetro.

CAUTION



Importanti informazioni di utilizzo

Usate il telefono nella posizione normale

Evitate di interferire con l'antenna interna del telefono.

La riparazione del telefono deve essere eseguita solo da personale qualificato

Se la riparazione viene eseguita da personale non qualificato, il telefono potrebbe essere danneggiato e la garanzia invalidata.

Assicurate la massima durata di batteria e caricabatteria

- Evitate di tenere sotto carica le batterie per più di una settimana, poiché il sovraccarico può ridurre la durata.

- Nel tempo le batterie inutilizzate si scaricano e devono essere ricaricate prima dell'uso.
- Quando il caricabatteria non è in uso, scollegatelo dalla presa di alimentazione.
- Usate le batterie solo per lo scopo previsto.

Maneggiate con cura le schede SIM e le schede di memoria (se supportate)

- Non rimuovete le schede quando il telefono è in fase di trasferimento o accesso alle informazioni, in quanto ciò potrebbe causare perdite di dati e/o danni alla scheda o al telefono.
- Proteggete le schede da forti urti, elettricità statica e rumore elettrico proveniente da altri dispositivi.
- Cancellature e scritture frequenti riducono la vita della scheda di memoria.
- Non toccate i contatti dorati e i terminali con le dita o con oggetti metallici. Rimuovete l'eventuale sporcizia dalla scheda con un panno morbido.

Assicuratevi l'accesso ai servizi di emergenza

Le chiamate di emergenza dal telefono possono non essere possibili in alcune aree o circostanze. Prima di recarvi in zone remote o non attrezzate prevedete metodi alternativi per contattare il personale dei servizi di emergenza.

Informazioni sulla certificazione SAR (Specific Absorption Rate, tasso specifico di assorbimento)

Il vostro telefono è conforme agli standard dell'Unione Europea (UE) che limitano l'esposizione umana alle radiofrequenze (RF) emesse da dispositivi di telecomunicazione e radio. Questi standard impediscono la vendita di telefoni cellulari che eccedano un livello di esposizione massimo (denominato anche SAR) pari a 2,0 Watt per chilogrammo.

Durante il test, il livello SAR registrato per questo modello è stato pari a 0,522 Watt per chilogrammo. Durante l'uso normale, il livello SAR effettivo potrebbe risultare molto inferiore, poiché il telefono è stato progettato per emettere solo l'energia a radiofrequenza necessaria per trasmettere il segnale alla stazione base più vicina. Attraverso il passaggio automatico a livelli inferiori di emissione laddove possibile, il vostro telefono riduce l'esposizione complessiva all'energia a radiofrequenza dei soggetti.

La Dichiarazione di conformità, presente sul retro di questo manuale dell'utente, dimostra la conformità di questo dispositivo alla direttiva R&TTE (European Radio & Terminal Telecommunications Equipment). Per ulteriori informazioni sul livello SAR e i relativi standard UE, visitate il sito Web dei telefoni cellulari Samsung.

Corretto smaltimento del prodotto

(rifiuti elettrici ed elettronici)



(Applicabile nell'Unione Europea e in altri paesi europei con sistema di raccolta differenziata)

Il marchio riportato sul prodotto, sugli accessori o sulla documentazione indica che il prodotto e i relativi accessori elettronici (quali caricabatterie, cuffia e cavo USB) non devono essere smaltiti con altri rifiuti domestici al termine del ciclo di vita. Per evitare eventuali danni all'ambiente o alla salute causati dall'inopportuno smaltimento dei rifiuti, si invita l'utente a separare il prodotto e i suddetti accessori da altri tipi di rifiuti e di riciclarli in maniera responsabile per favorire il riutilizzo sostenibile delle risorse materiali.

Gli utenti domestici sono invitati a contattare il rivenditore presso il quale è stato acquistato il prodotto o l'ufficio locale preposto per tutte le informazioni relative alla raccolta differenziata e al riciclaggio per questo tipo di materiali.

Gli utenti aziendali sono invitati a contattare il proprio fornitore e verificare i termini e le condizioni del contratto di acquisto. Questo prodotto e i relativi accessori elettronici non devono essere smaltiti unitamente ad altri rifiuti commerciali.

Corretto smaltimento delle batterie del prodotto



(Applicabile nei paesi dell'Unione Europea e in altri paesi europei con sistemi di conferimento differenziato delle batterie)

Il marchio riportato sulla batteria o sulla sua documentazione o confezione indica che le batterie di questo prodotto non devono essere smaltite con altri rifiuti domestici al termine del ciclo di vita. Dove raffigurati, i simboli chimici Hg, Cd o Pb indicano che la batteria contiene mercurio, cadmio o piombo in quantità superiori ai livelli di riferimento della direttiva UE 2006/66. Se le batterie non vengono smaltite correttamente, queste sostanze possono causare danni alla salute umana o all'ambiente.

Per proteggere le risorse naturali e favorire il riutilizzo dei materiali, separare le batterie dagli altri tipi di rifiuti e riciclarle utilizzando il sistema di conferimento gratuito previsto nella propria area di residenza.

Esonero responsabilità

Parte del contenuto e alcuni servizi accessibili tramite questo dispositivo sono di proprietà di terzi e sono protetti da copyright, brevetto, marchio commerciale e/o leggi sulla proprietà intellettuale. Tali contenuti e servizi sono forniti unicamente per uso personale non commerciale. Non potete utilizzare nessun contenuto o servizio in un modo che non sia stato autorizzato dal proprietario dei contenuti o gestore di servizio. Senza limitare quanto precede, a meno che non venga espressamente autorizzato dal proprietario dei contenuti o gestore di servizio, non potete modificare, copiare, ripubblicare, caricare, trascrivere, trasmettere, tradurre, vendere, creare opere derivate, sfruttare o distribuire in nessun modo o mezzo, nessun contenuto o servizio visualizzato tramite questo dispositivo.

"I CONTENUTI E I SERVIZI FORNITI DA TERZI VENGONO OFFERTI "COSÌ COME SONO." SAMSUNG NON GARANTISCE CONTENUTI O SERVIZI COSÌ FORNITI, ESPLICITAMENTE O IMPLICITAMENTE, PER NESSUNO SCOPO. SAMSUNG RIFIUTA ESPLICITAMENTE QUALSIASI GARANZIA, COMPRESA, MA NON SOLO, LE GARANZIE DI COMMERCIALIZZABILITÀ O IDONEITÀ PER UNO SCOPO SPECIFICO. SAMSUNG NON GARANTISCE L'ACCURATEZZA, LA VALIDITÀ, LA DIVULGAZIONE, LA LEGALITÀ O LA COMPLETEZZA DEL CONTENUTO O SERVIZIO DISPONIBILE TRAMITE QUESTO DISPOSITIVO E PER NESSUN MOTIVO, COMPRESA LA NEGLIGENZA, SAMSUNG È RESPONSABILE, IN CONTRATTO O TORTO, PER DANNI DIRETTI, INDIRETTI, FORTUITI, SPECIALI O CONSEGUENTI, COMPENSI LEGALI, SPESE O QUALSIASI ALTRO DANNO DERIVANTE, O IN CONNESSIONE CON, DA QUALSIASI INFORMAZIONE CONTENUTA, O RISULTANTE DALL'USO DEI CONTENUTI O SERVIZI

DA VOI O DA TERZI, ANCHE SE AVVISATI DELLA POSSIBILITÀ CHE SI VERIFICHINO TALI DANNI."

I servizi forniti da terzi possono essere annullati o interrotti in qualsiasi momento e Samsung non fa alcuna richiesta o non dà garanzia che qualsiasi contenuto o servizio resti disponibile per un periodo di tempo. Il contenuto e i servizi sono trasmessi da terzi tramite reti e impianti di trasmissione dei quali Samsung non ha alcun controllo. Senza limitare la generalità di questo disconoscimento, Samsung declina espressamente qualsiasi responsabilità o obbligo relativamente all'interruzione o sospensione di contenuti o servizi resi disponibili tramite questo dispositivo.

Samsung non è responsabile e non ha nessun obbligo relativamente al servizio assistenza connesso ai contenuti e servizi. Qualsiasi domanda o richiesta per assistenza relativamente al contenuto o servizi deve essere effettuata direttamente ai rispettivi fornitori di contenuti e servizi.

Panoramica sul telefono cellulare

In questa sezione, vengono descritti i componenti del telefono, i tasti e le icone.

Contenuto della confezione

Assicuratevi che nella confezione siano presenti i seguenti elementi:

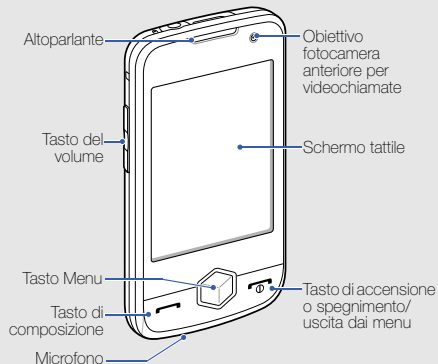
- Telefono cellulare
- Batteria
- Caricabatteria da viaggio
- Manuale dell'utente



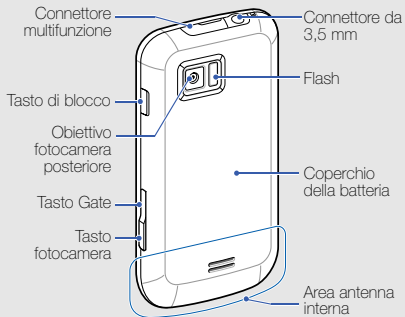
Gli accessori forniti con il telefono possono variare a seconda del gestore telefonico o del Paese in cui i prodotti vengono distribuiti. Potete acquistare altri accessori presso il vostro rivenditore Samsung di zona.

Componenti del telefono

La parte anteriore del telefono comprende i tasti e le caratteristiche seguenti:



La parte posteriore del telefono comprende i tasti e le funzionalità seguenti:



È possibile bloccare lo schermo tattile e i tasti per evitare eventuali operazioni telefoniche indesiderate. Per bloccare, premete il tasto di blocco.

Tasti

Tasto	Funzione
 Composizione	Consente di effettuare o rispondere a una chiamata; nella schermata di standby, consente di visualizzare i numeri delle ultime chiamate effettuate, perse o ricevute.
 Menu	Consente di accedere al Menu principale; visualizza tutte le applicazioni attive (tenete premuto il tasto).
 Accensione o spegnimento/uscita dai menu	Consente di accendere e spegnere il telefono (tenendo premuto il tasto); terminare una chiamata; nel Menu principale, consente di ritornare alla schermata di standby.

Tasto	Funzione
 Volume	Regola il volume del telefono.
 Blocco	Blocca o sblocca lo schermo tattile e i tasti.
 Gate	Consente di aprire la schermata cubo per accedere alle applicazioni di intrattenimento; Accede al tutorial del motion (tenete premuto il tasto).
 Fotocamera	Nella schermata di standby, consente di accendere la fotocamera; nel modo fotocamera, di scattare una foto o avviare la registrazione di un video.

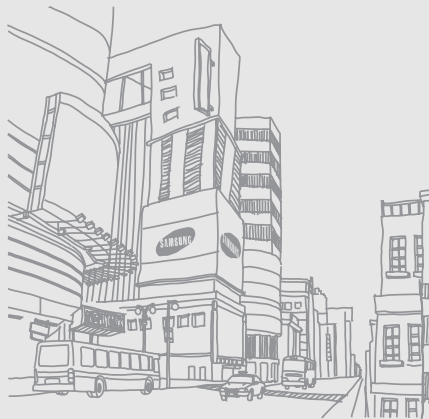
Icone

Di seguito sono descritte le icone che appaiono sul display.

Icona	Definizione
	Potenza del segnale
	Rete GPRS connessa
	Rete EDGE connessa
	Rete UMTS connessa
	Rete HSDPA connessa
	Chiamata vocale in corso
	Video chiamata in corso
	Funzione messaggi SOS attivata

Icona	Definizione
	Navigazione nel Web
	Connessione a una pagina Web sicura
	Roaming (al di fuori dell'area del gestore telefonico)
	Trasferimento di chiamata attivato
	Collegato con un PC
	Kit vivavoce o auricolare Bluetooth connesso
	Bluetooth attivato
	Sveglia attivata
	Scheda di memoria inserita
	Nuovo messaggio di testo (SMS)

Icona	Definizione
	Nuovo messaggio multimediale (MMS)
	Nuovo messaggio e-mail
	Nuovo messaggio vocale
	Profilo Normale attivato
	Profilo Silenzioso attivato
	Livello di carica della batteria
	Ora attuale



Assemblaggio e preparazione del telefono cellulare

Guida rapida all'assemblaggio e alla configurazione
del telefono cellulare.

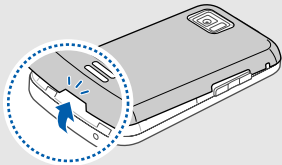
Installazione della scheda SIM o USIM e della batteria

Alla sottoscrizione di un abbonamento a un servizio di telefonia cellulare, riceverete una scheda SIM (Subscriber Identity Module) e i dettagli dell'abbonamento, come il numero di identificazione personale (PIN) e i servizi opzionali.

Per utilizzare i servizi UMTS o HSDPA, è possibile acquistare una scheda USIM (Universal Subscriber Identity Module).

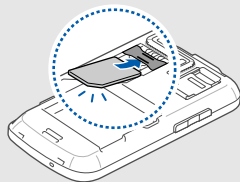
Per installare la scheda SIM o USIM e la batteria, eseguite le operazioni descritte di seguito.

1. Rimuovete il coperchio della batteria.



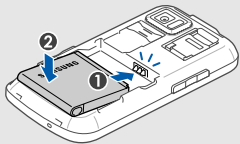
Se il telefono è acceso, tenete premuto [⏻] per spegnerlo.

2. Inserite la scheda SIM o USIM.

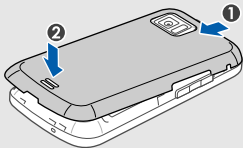


- Inserite la scheda SIM o USIM nel telefono con i contatti dorati rivolti verso il basso.
- Se non inserite una scheda SIM o USIM, potete comunque utilizzare i servizi che non richiedono l'accesso alla rete e ad alcuni menu del telefono.

3. Inserite la batteria.



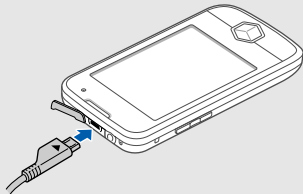
4. Riposizionate il coperchio della batteria.



Caricamento della batteria

Prima di utilizzare il telefono per la prima volta, è necessario caricare completamente la batteria.


1. Aprite il coperchio del connettore multifunzione che si trova nella parte superiore del telefono.
2. Inserite il caricabatteria nel connettore multifunzione come raffigurato di seguito.



Con il triangolo rivolto verso l'alto



Il collegamento errato del caricabatteria può causare gravi danni al telefono. I danni causati da uso improprio non sono coperti dalla garanzia.

3. Collegate l'alimentatore del caricabatteria a una presa di corrente standard AC 220V.
4. Quando la batteria è completamente carica (l'icona  non è più in movimento), scollegate il caricabatteria dalla presa di corrente standard AC 220V.
5. Scollegate il caricabatteria dal telefono.
6. Chiudete la protezione del connettore multifunzione.



Indicatore batteria scarica

Quando la batteria è scarica, il telefono riproduce un segnale di avviso e un messaggio di batteria scarica. L'icona della batteria apparirà vuota e lampeggerà. Se la carica della batteria è insufficiente per permettere il funzionamento del telefono, questo si spegne automaticamente. Per continuare a utilizzare il telefono, è necessario caricare la batteria.

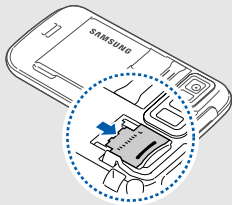
Inserimento di una scheda di memoria (opzionale)

Per archiviare altri file multimediali, installate una scheda di memoria. Il telefono supporta schede di memoria microSD™ o microSDHC™ fino a 16 GB (in base al produttore e al tipo di scheda di memoria).



Formattando la scheda di memoria dal PC potrebbe creare incompatibilità col telefono. Formattare la scheda di memoria solo dal telefono.

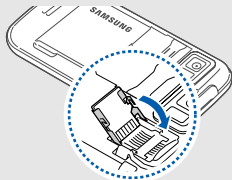
1. Rimuovete il coperchio della batteria.
2. Sbloccate il supporto della scheda di memoria.



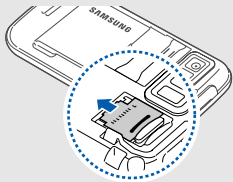
3. Sollevate il supporto della scheda di memoria e inserite la scheda come indicato.



4. Chiudete il supporto della scheda di memoria.



5. Bloccate il supporto della scheda di memoria.

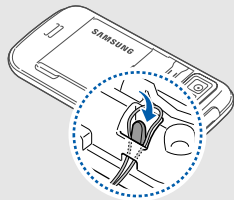


6. Riposizionate il coperchio della batteria.

Per rimuovere la scheda di memoria, rimuovete il coperchio della batteria, sbloccate e sollevate il supporto della scheda di memoria e infine rimuovete la scheda di memoria.

Collegamento di un cinturino da trasporto (opzionale)

1. Rimuovete il coperchio della batteria.
2. Fate scorrere un cinturino da trasporto attraverso il foro e agganciatelo al piccolo perno interno.




Funzioni di base

Imparate come eseguire le operazioni di base e utilizzare le funzioni principali del telefono.

Accensione e spegnimento del telefono

Per accendere il telefono,

1. Tenete premuto [].
2. Inserite il PIN e selezionate **Conferma** (se necessario).

Per spegnere il telefono, ripetete il passo 1 precedente.

Profilo Offline

Attivando il profilo Offline, potete utilizzare servizi che non richiedono l'accesso alla rete nelle aree in cui non è consentito l'uso di dispositivi wireless, come ad esempio a bordo degli aeroplani e negli ospedali.

Per passare al profilo Offline, nel Menu principale selezionate **Impostazioni** → **Profili telefono** → **Offline**.



Rispettate tutti gli avvisi e le indicazioni del personale incaricato quando vi trovate in aree in cui non è consentito l'uso di dispositivi wireless.

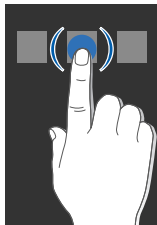
Schermo tattile

Lo schermo tattile del telefono consente di selezionare gli elementi o eseguire le funzioni con facilità. Imparate le operazioni di base per usare lo schermo tattile.

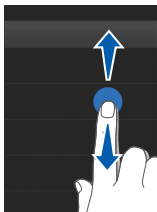


Per un utilizzo ottimale dello schermo tattile, rimuovete la pellicola protettiva dello schermo prima di utilizzare il telefono.

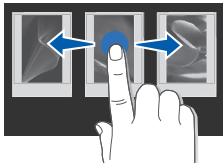
- Toccate un'icona per aprire un menu o avviare un'applicazione.



- Trascinate il dito in su o in giù per scorrere gli elenchi verticali.


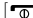


- Trascinate il dito a destra o a sinistra per scorrere gli elenchi orizzontali.



Accesso ai menu

Per accedere ai menu del telefono,

1. Nella schermata di standby, selezionate **Menu** oppure premete il tasto Menu per accedere al Menu principale.
2. Scorrete a sinistra o a destra tra le schermate del Menu principale.
3. Selezionate un menu o un'opzione.
4. Selezionate  per salire di un livello; premete  per ritornare alla schermata di standby.

Utilizzo del sensore di movimento

Il telefono dispone di un sensore di movimento integrato che orienta automaticamente il display nel modo verticale o orizzontale.

Le seguenti applicazioni supportano il modo di visualizzazione orizzontale: Fotocamera, Lettore video, Lettore musicale e Diapositive.

Altre applicazioni

Il telefono consente di aprire più applicazioni contemporaneamente.

Per passare da un'applicazione attiva a un'altra

1. Tenete premuto il tasto Menu per aprire l'elenco delle applicazioni aperte.
2. Scorrete fino all'applicazione desiderata e selezionatela.
Per cambiare il modo di visualizzazione, selezionate **Griglia** o **Vista 3D**.

Chiusura delle applicazioni

Per tornare alla schermata di standby senza chiudere l'applicazione in uso, premete [⌂].

Per chiudere l'applicazione in uso in background,

1. Tenete premuto Menu per aprire l'elenco delle applicazioni aperte.
2. Scorrete fino a un'applicazione e selezionate **x**.

Accesso a un'applicazione tramite il tasto Gate

Per accedere alle applicazioni di intrattenimento,

1. Premete il tasto Gate.
2. Selezionate un'applicazione ruotando il cubo verso il lato appropriato o selezionando un'icona sulla barra nella parte inferiore della schermata.

Potete avviare il lettore video, la Radio FM o il lettore musicale. Potete anche avviare il browser web, selezionare un gioco, o accedere all'elenco delle foto e dei video.

Accesso ad un'applicazione muovendo il telefono

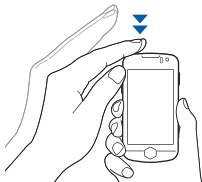
Imparate come utilizzare il sensore di movimento per aprire le applicazioni preferite.

1. Nella schermata di standby, tenete premuto il tasto Gate.
2. Selezionate **Guida** e seguite il tutorial. Potete imparare le azioni seguenti.

- Scuotete il dispositivo più di 3 volte per chiudere un'applicazione.



- Toccate il telefono sulla parte superiore per 1 secondo per avviare o mettere in pausa una riproduzione, catturare una foto.



- Muovete rapidamente il dispositivo verso sinistra, quindi riportatelo velocemente indietro per lanciare un'applicazione.



- Ruotate il dispositivo a destra, sinistra e riportatelo velocemente alla posizione iniziale per lanciare un'applicazione.



- Per disattivare il tutorial la prossima volta che premete il tasto Gate, selezionate **Disattiva**.
- Per accedere al tutorial, nel Menu principale, selezionate **Giochi e altro** → **Esercitazione Motion**.

3. Quando appare la schermata delle applicazioni di intrattenimento, scuotete il telefono nella direzione appropriata del collegamento (sinistra o destra).
4. Scuotete il dispositivo più di 3 volte per chiudere un'applicazione.

Suggerimenti per usare il sensore di movimento:

- Effettuate il movimento entro 1 secondo.
- Attendete 1 secondo prima di effettuare il nuovo movimento.
- Imparate i movimenti seguendo il tutorial.



- I movimenti sono sia per destrorsi che mancini.
- Quando utilizzate differenti applicazioni simultaneamente, non potete utilizzare l'accesso ad un'applicazione tramite il sensore di movimento.

Per cambiare un'applicazione di intrattenimento assegnata a una direzione del movimento,

1. Nel Menu principale, selezionate **Impostazioni** → **Sensore di movimento** → **Controllo gestuale**.
2. Selezionate un'applicazione da cambiare.
3. Selezionate un menu da assegnare alla direzione e selezionate **Salva**.
4. Selezionate **Salva**.

Widget

Imparate come usare la barra dei widget.



- I widget online richiedono una connessione dati per essere costantemente aggiornati quando vengono trascinati al di fuori della barra dei widget. Verificate i costi di connessione col vostro gestore telefonico.
- I widget disponibili possono variare in base ai piani del gestore telefonico o della regione.

Apertura della barra dei widget

Nella schermata di standby, selezionate la freccia in basso a sinistra dello schermo per aprire la barra dei widget (se necessario). Potete sistemare i widget sulla barra oppure spostarli sulla schermata di standby.

Spostamento di widget sulla schermata di standby

1. Aprite la barra dei widget.
2. Trascinate un widget dalla barra fino alla schermata di standby. È possibile sistemare il widget in un punto qualsiasi della schermata.

Modifica dei widget

1. Nel Menu principale, selezionate **Impostazioni** → **Display e illuminazione** → **Widget**.
2. Selezionate i widget da includere nella barra e selezionate **Salva**.

Raggruppamento widget

Raggruppate i widget preferiti sulla schermata di standby.

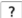
Per raggruppare un pacchetto di widget:


1. Nella schermata di standby, scorrete a sinistra o a destra per cambiare la schermata di sfondo.
2. Trascinate un widget dalla barra fino alla schermata di standby.

Per visualizzare il pacchetto, scorrete a sinistra o a destra alla schermata corrispondente.

Accesso alle informazioni di supporto

Imparate come accedere alle informazioni di supporto del telefono.

1. Aprite la barra dei widget.
2. Trascinate  sulla schermata di standby e selezionatelo.
3. Ruotate il telefono in senso antiorario, posizionandolo in senso orizzontale.

4. Selezionate un argomento relativo a un'applicazione o caratteristica.
5. Trascinate il dito a destra o a sinistra per avere maggiori informazioni. Per tornare al livello precedente, selezionate .

Personalizzazione del telefono

Personalizzate il telefono in modo da soddisfare le vostre esigenze.

Regolazione del volume del tono dei tasti

Nella schermata di standby, premete il tasto Volume su o giù per regolare il volume dei tasti.

Regolate l'intensità della vibrazione per personalizzare lo schermo tattile

Potete regolare l'intensità della vibrazione quando toccate lo schermo del telefono.

1. Nella schermata di standby, premete il tasto Volume su o giù.
2. Selezionate **Vibrazione** e regolate l'intensità della vibrazione.

Attivazione o disattivazione del profilo Silenzioso


Nella schermata di standby, selezionate **Tastiera**, quindi premete **#** per attivare o disattivare il profilo Silenzioso.

Calibrazione dello schermo

Potete calibrare lo schermo in modo che il telefono riconosca meglio il comando.

1. Nel Menu principale, selezionate **Impostazioni** → **Telefono** → **Calibrazione**.
2. Toccate il bersaglio sullo schermo come richiesto.
3. Selezionate **OK**.

Modifica della suoneria

1. Nel Menu principale, selezionate **Impostazioni** → **Profili telefono**.
2. Selezionate  accanto al profilo che volete modificare.
3. Selezionate **Suoneria chiamata vocale** o **Suoneria videochiamata**.
4. Selezionate una suoneria dall'elenco, quindi **Salva**.
5. Selezionate **Salva**.

Per modificare un altro profilo, selezionatelo dall'elenco.

Attivazione Pausa cortesia

Potete disattivare temporaneamente tutti i suoni del telefono capovolgendolo quando è attivata la funzione **Pausa cortesia**.

1. Nel Menu principale, selezionate **Impostazioni** → **Sensore di movimento** → **Pausa cortesia** → **Attivo**.
2. Selezionate **Salva**.

Selezione di uno sfondo (schermata di standby)

1. Nella schermata di standby, scorrete a sinistra o destra su una delle schermate di sfondo.
2. Nel Menu principale, selezionate **Impostazioni** → **Display e illuminazione** → **Sfondo**.
3. Scorrete a sinistra o a destra su un'immagine.
4. Selezionate **Imposta**.



Potete impostare direttamente un'immagine come sfondo. Durante la visualizzazione, premete **Imposta come** → **Sfondo**.

Blocco del telefono


1. Nel Menu principale, selezionate **Impostazioni** → **Sicurezza**.
2. Selezionate **Attivo** sotto **Blocco telefono**.
3. Inserite una nuova password, di lunghezza compresa tra 4 e 8 caratteri, quindi selezionate **Conferma**.
4. Inserite un'altra volta la nuova password e selezionate **Conferma**.



- La prima volta che accedete a un menu che richiede una password, viene chiesto di creare e confermare la password.
- Samsung non è responsabile per eventuali perdite di password o di informazioni private o altri danni provocati da software illegale.

Sbloccate lo schermo tattile con sblocco intelligente

Disegnando un carattere specifico sullo schermo tattile bloccato, potete sbloccare solo lo schermo, sbloccare e poi effettuare una chiamata ad un numero di selezione rapida, o sbloccare e poi lanciare l'applicazione. Per impostare un carattere di sblocco intelligente:

1. Nel Menu principale, selezionate **Impostazioni** → **Sblocco intelligente**.
2. Selezionate **Attivo** sotto **Sblocco con gesto**.
3. Selezionate un'opzione di sblocco.
4. Selezionare un numero di selezione rapida da comporre o selezionare un'applicazione da lanciare (se necessario).
5. Selezionate un carattere per la funzione di sblocco intelligente.
6. Selezionate .

7. Selezionate **Salva**.




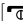
Funzioni di base per le chiamate

Imparate come effettuare o rispondere alle chiamate e utilizzare le funzioni di base per le chiamate.

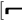
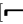
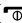


Durante una chiamata, il telefono blocca automaticamente lo schermo tattile per impedire immissioni accidentali. Per sbloccare, premete il tasto di blocco.

Esecuzione di una chiamata

1. Nella schermata di standby, selezionate **Tastiera** e inserite il prefisso e il numero di telefono.
2. Selezionate  → **Chiamata vocale** o premete  per comporre il numero.
Per una videochiamata, selezionate  → **Videochiamata**.
3. Per terminare la chiamata, premete .

Risposta a una chiamata

1. Quando arriva una chiamata, premete .
2. Per una videochiamata, premete  e selezionate **Mostra** per consentire all'interlocutore di vedervi tramite l'obiettivo della fotocamera anteriore.
3. Per terminare la chiamata, premete .

Regolazione del volume di ascolto

Per regolare il volume di ascolto durante una chiamata, premete il tasto Volume su o giù.

Utilizzo del vivavoce

1. Durante una chiamata, selezionate **Vivavoce** → **Sì** per attivare l'altoparlante.
2. Per ritornare alla modalità normale, selezionate **Vivavoce**.

Potete configurare il telefono in modo da attivare automaticamente l'altoparlante.

1. Nel Menu principale, selezionate **Impostazioni** → **Sensore di movimento** → **Chiamata in vivavoce** → **Attivo**.
2. Selezionate **Salva**.
3. Durante una chiamata, posate il telefono su un tavolo o su una superficie piana.



In ambienti rumorosi, risulterà problematico sentire la persona con cui si sta parlando utilizzando la funzione vivavoce. Per prestazioni audio ottimali, si consiglia l'utilizzo della modalità normale del telefono.

Utilizzo dell'auricolare

Collegando l'auricolare in dotazione al connettore multifunzione, potete effettuare e rispondere alle chiamate:

- Per ricomporre l'ultimo numero chiamato, premete il pulsante dell'auricolare, quindi tenetelo di nuovo premuto.
- Per rispondere a una chiamata, premete il pulsante dell'auricolare.
- Per terminare una chiamata, premete il pulsante dell'auricolare.

Invio e visualizzazione dei messaggi

Imparate come inviare e visualizzare SMS, MMS ed e-mail.

Invio di un SMS o MMS

1. Nella schermata di standby, selezionate **Messaggi** → **Crea messaggio** → **Messaggio**.
2. Selezionate **Destinatari** → **Inserisci manualmente**.

- Inserite il numero del destinatario e selezionate **Fatto**.
- Selezionate il campo di immissione testo.
- Inserite il testo del messaggio e selezionate **Fatto**. ► Immissione di testo.
Per l'invio di un SMS, andate al passaggio 7. Per allegare file multimediali, continuate con il passaggio 6.
- Selezionate **Agg.multimedia** e aggiungete un elemento.
- Selezionate **Invia** per inviare il messaggio.

Invio di un'e-mail

- Nella schermata di standby, selezionate **Messaggi** → **Crea messaggio** → **E-mail**.
- Selezionate **Destinatari** → **Inserisci manualmente**.
- Inserite un indirizzo e-mail e selezionate **Fatto**.

- Selezionate **Aggiungi oggetto**, inserite l'oggetto e selezionate **Fatto**.
- Selezionate **Scrivi testo**, inserite il testo dell'e-mail, quindi selezionate **Fatto**.
- Selezionate **Aggiungi file** e allegare un file (se necessario).
- Selezionate **Invia** per inviare il messaggio.

Immissione di testo

Lo schermo tattile del telefono consente di inserire testo e creare messaggi o note.

Modifica del modo di immissione testo

Quando aprite il campo di inserimento testo, viene visualizzata la tastiera virtuale. Selezionate il menu a tendina **Tastiera** e uno dei seguenti modi di inserimento testo:

- **Tastiera**
- **A mano intero**

- A mano area 1
- A mano area 2




Potete utilizzare una tastiera più ampia se ruotate il telefono in senso antiorario nella vista orizzontale.

Immissione di testo con la tastiera

1. Passate al modo di immissione testo **Tastiera**.
2. Selezionate il tasto virtuale appropriato per inserire il testo.
 - Per passare da maiuscole a minuscole e viceversa o utilizzare numeri o simboli, selezionate **Abc** o **T9Ab**.
 - Per inserire il testo nel modo T9, selezionate **T9**.

È possibile utilizzare i seguenti modi di inserimento testo:

Modalità	Funzione
ABC	Selezionate il tasto virtuale appropriato fino a visualizzare il carattere desiderato sul display.
T9	<ol style="list-style-type: none"> 1. Selezionate il tasto virtuale appropriato per inserire una parola intera. 2. Quando la parola è corretta, selezionate  per inserire uno spazio. Se non viene visualizzata la parola corretta, selezionate una parola alternativa dall'elenco visualizzato.
Numeri	Toccate il tasto virtuale appropriato per immettere un numero.
Simbolo	Selezionate il tasto virtuale appropriato per immettere un simbolo.

Immissione del testo con la schermata intera di scrittura

1. Passate al metodo di immissione testo **A mano intero**
2. Scrivete ciascun carattere in un punto qualsiasi dello schermo.
Per passare da maiuscole a minuscole e viceversa o utilizzare numeri o simboli, selezionate **Abc**.

Immissione del testo mediante A mano area 1

1. Passate al modo di immissione testo **A mano area 1**.
2. Scrivete i caratteri nell'apposita area di scrittura che si trova nella parte inferiore dello schermo. Scrivete i numeri e i simboli nella colonna **?1** in basso a destra dell'area di scrittura.

Immissione del testo mediante A mano area 2

1. Passate al modo di immissione testo **A mano area 2**.
2. Scrivete i caratteri nell'apposita area di scrittura che si trova nella parte inferiore dello schermo. Per passare da maiuscole a minuscole e viceversa o utilizzare numeri o simboli, selezionate **Abc**.

Visualizzazione di SMS o MMS

1. Nella schermata di standby, selezionate **Messaggi** → **Ricevuti**.
2. Selezionate un SMS o un MMS.

Visualizzazione di un'e-mail


1. Nella schermata di standby, selezionate **Messaggi** → **E-mail ricevute**.
2. Selezionate un account.

3. Selezionate **Download**.
4. Selezionate un'e-mail o un'intestazione.
5. Se avete selezionato un'intestazione, selezionate **Recupera** per visualizzare il corpo dell'e-mail.


Inserimento e ricerca di contatti

Imparate le nozioni di base per l'uso della Rubrica.

Nuovo contatto

1. Nella schermata di standby, selezionate **Tastiera** e inserite un numero di telefono.
2. Selezionate  → **Aggiungi a Rubrica** → **Nuovo**.
3. Selezionate **Telefono** o **SIM**.
4. Inserite le informazioni relative al contatto.
5. Selezionate **Salva** per aggiungere il contatto alla memoria.

Ricerca di un contatto

1. Nella schermata di standby, selezionate **Rubrica**.
2. Selezionate il campo di ricerca, inserite la lettera del nome da trovare e selezionate **Fatto**.
Potete inoltre trascinare  per cercare la prima lettera del nome.
3. Selezionate il nome del contatto dall'elenco.





Dopo aver trovato un contatto, è possibile:

- chiamare il contatto selezionando 
- modificare le informazioni relative al contatto selezionando **Modifica**

Funzioni di base della fotocamera

Imparate come scattare e visualizzare foto e video.


Scatto di foto

1. Nella schermata di standby, premete il tasto Fotocamera per accendere la fotocamera.
2. Ruotate il telefono in senso antiorario, posizionandolo in senso orizzontale.
3. Orientate l'obiettivo verso il soggetto ed eseguite le regolazioni desiderate.
 - Per attivare o disattivare il flash, selezionate .
 - Per definire il valore di esposizione, selezionate .
4. Premete il tasto Fotocamera per scattare una foto.
La foto viene salvata automaticamente.

Dopo aver scattato le foto, selezionate ► per visualizzarle.


Visualizzazione delle foto

Nel Menu principale, selezionate **Archivio** → **Immagini** → **Foto personali** → una foto.



- Ruotate il telefono in senso antiorario, posizionandolo in senso orizzontale. Inclinate il telefono verso sinistra o destra, le foto scorreranno automaticamente verso sinistra o destra grazie al sensore di movimento integrato nel telefono.
- Premete sullo schermo e trascinate  per aumentare lo zoom. Toccate due volte lo schermo per uscire dalla schermata di zoom.




Per suddividere le foto in categorie e visualizzarle in grande formato, eseguite le operazioni descritte di seguito.

1. Nel Menu principale, selezionate **Diapositive**.
2. Ruotate il telefono in senso antiorario, posizionandolo in senso orizzontale.

3. Selezionate  → una categoria per suddividere le foto.
4. Scorrete a sinistra o a destra per visualizzare le foto.
Inclinate il telefono verso sinistra o destra, le foto scorreranno automaticamente verso sinistra o destra.

Registrazione di video

1. Nella schermata di standby, premete il tasto Fotocamera per accendere la fotocamera.
2. Ruotate il telefono in senso antiorario, posizionandolo in senso orizzontale.
3. Toccate  per passare al modo Registrazione.
4. Orientate l'obiettivo verso il soggetto ed eseguite le regolazioni desiderate.
 - Per cambiare il modo Registrazione, selezionate .

- Per attivare o disattivare il flash, selezionate .
 - Per definire il valore di esposizione, selezionate .
5. Premete il tasto Fotocamera per avviare la registrazione.
 6. Selezionate  o premete il tasto Fotocamera per interrompere la registrazione.
Il video viene salvato automaticamente.

Dopo aver registrato i video, selezionate ► per visualizzarli.

Visualizzazione dei video

Usate uno dei metodi seguenti per visualizzare i video.

- Nel Menu principale, selezionate **Archivio** → **Video** → **Video personali** → un video.

- Nel Menu principale, selezionate **Lettores video** → il file di un video.

Ruotate il telefono in senso antiorario, posizionandolo in senso orizzontale.

Ascolto della musica

Imparate come ascoltare musica con il lettore musicale o la Radio FM.

Ascolto della Radio FM

1. Collegate al telefono l'auricolare in dotazione.
2. Nel Menu principale, selezionate **Radio FM**.
3. Selezionate **Sì** per avviare la sintonizzazione automatica.

La radio cerca e memorizza automaticamente le stazioni disponibili.



La prima volta che accedete alla Radio FM, viene chiesto di avviare la sintonizzazione automatica.

4. Controllate la Radio FM mediante le icone seguenti:

Icona	Funzione
	Imposta il telefono per risintonizzare le frequenze delle stazioni
	Cambia le impostazioni relative al suono
	Sintonizza una stazione radio; seleziona una stazione radio salvata (toccare e tenere premuto)
	Accende la Radio FM
	Spegne la Radio FM

Per informazioni sul brano in riproduzione, selezionate **Altro** → **Trova musica**. ► p. 62

Registrazione di canzoni dalla Radio FM

1. Collegate al telefono l'auricolare in dotazione.
2. Nel Menu principale, selezionate **Radio FM**.
3. Selezionate  per avviare la Radio FM.
4. Selezionate **Altro** → **Registra** per avviare la registrazione.
5. Per terminare la registrazione, selezionate **Ferma**. Il file musicale sarà salvato in **Clip radio** (Nel Menu principale, selezionate **Archivio** → **Suoni**).



La funzione di registrazione è progettata solo per la registrazione vocale. La qualità della registrazione sarà inferiore a quella dei file multimediali.

Memorizzazione automatica di stazioni radio

1. Collegate al telefono l'auricolare in dotazione.
2. Nel Menu principale, selezionate **Radio FM**.
3. Selezionate **Altro** → **Sintonizzazione automatica**.
4. Selezionate **Sì** per confermare (se necessario).
La radio cerca e memorizza automaticamente le stazioni disponibili.

Ascolto di file musicali





Iniziate trasferendo i file nel telefono o nella scheda di memoria:

- Download dal wireless Web. ► p. 45.
- Download da un PC tramite il programma Samsung PC Studio. ► p. 59.
- Ricezione con Bluetooth. ► p. 64.

- Copia nella scheda di memoria. ► p. 60.
- Sincronizzazione con Windows Media Player 11. ► p. 60.

Dopo aver trasferito i file musicali nel telefono o nella scheda di memoria,

1. Nel Menu principale, selezionate **Letto musicale**.
2. Selezionate una categoria musicale → un file musicale.
3. Controllate la riproduzione mediante una delle icone seguenti:

Icona	Funzione
	Interrompe la riproduzione
	Effettua o riprende la riproduzione
	Indietro; ricerca indietro in un file (tenendo premuto il tasto)
	Avanti; ricerca in avanti in un file (tenendo premuto il tasto)

Icona	Funzione
	Attiva il sistema audio surround 5.1 canali
	Modifica l'effetto audio
	Cambia la modalità di ripetizione
	Attiva il modo casuale

Navigazione nel Web








Imparate come accedere e memorizzare le pagine Web preferite.



- Verificate i costi di connessione col vostro gestore telefonico.
- Il menu Internet può variare a seconda del gestore telefonico.
- Le icone disponibili possono variare in base al gestore telefonico e al paese nel quale il prodotto viene distribuito.

Esplorazione delle pagine Web

1. Nel Menu principale, selezionate **Internet** → **Homepage** per lanciare la homepage del gestore telefonico.
2. Esplorate le pagine Web utilizzando le icone seguenti:

Icona	Funzione
	Passano da una pagina web alla precedente o successiva
	Aggiorna la pagina Web corrente
	Aprire un elenco di pagine Web attivate
	Modifica la modalità di visualizzazione
	Aprire un elenco di preferiti salvati
	Regola la luminosità dello schermo
	Accede a un elenco di opzioni del browser

Aggiunta delle pagine Web ai preferiti

1. Nel Menu principale, selezionate **Internet** → **Preferiti**.
2. Selezionate **Aggiungi**
3. Immettere un titolo della pagina e un indirizzo Web (URL).
4. Selezionate **Salva**

Utilizzo dei servizi Google

Imparate come utilizzare i vari servizi di Google. Verificate i costi di connessione col vostro gestore telefonico.



- La disponibilità di questa funzione varia in base alla regione e al gestore telefonico.
- I passi da selezionare per utilizzare questa funzione possono variare in base alla regione o al gestore telefonico.

Connessione a Google Cerca

1. Nel Menu principale, selezionate **Google** → **Search**.
2. Inserite una parola chiave nel campo di ricerca.

Connessione a Google Mail

1. Nel Menu principale, selezionate **Google** → **Mail**.
2. Impostate l'account di Google e accedetevi.
3. Utilizzate il vostro account e-mail.

Connessione a Google Mappe



Il servizio mappe potrebbe non essere disponibile in base alla regione.

Per cercare una mappa,

1. Nel Menu principale, selezionate **Google** → **Maps**.

2. Scorrete la mappa.
3. Ingrandite o riducete la località desiderata.

Per ricercare una località specifica,

1. Nel Menu principale, selezionate **Google** → **Maps**.
2. Selezionate **Menu** → **Cerca nella mappa** e inserite l'indirizzo o la categoria dell'attività.

Per ricevere indicazioni per il raggiungimento di una determinata destinazione,

1. Nel Menu principale, selezionate **Google** → **Maps**.
2. Selezionate **Menu** → **Indicazioni stradali**.
3. Inserite l'indirizzo di partenza e quello di arrivo.
4. Selezionate **Mostra indicazioni** per visualizzare la mappa.

Per ottimizzare la funzionalità mappa, scaricate i file di dati GPS. ► p. 83

Funzioni avanzate

Imparate come eseguire le operazioni avanzate e utilizzare le funzioni aggiuntive del telefono.

Funzioni avanzate di chiamata

Imparate le ulteriori funzioni di chiamata del telefono.

Visualizzazione e ricomposizione delle chiamate perse

Il telefono visualizza le chiamate perse sul display.

Quando è presente una chiamata persa, selezionate la chiamata dal widget di avviso evento, quindi

Chiamata vocale per comporre.

Quando sono presenti due o più chiamate perse, selezionate la chiamata dal widget di avviso evento, quindi **Registri** → una chiamata persa.

Composizione di un numero chiamato di recente

1. Nella schermata di standby, premete [📞] per visualizzare l'elenco delle chiamate recenti.
2. Scorrete fino al numero desiderato e selezionate 📞 o premete [📞] per comporlo.

Messa in attesa di una chiamata o recupero di una chiamata in attesa

Selezionate **Attesa** per mettere in attesa una chiamata oppure selezionate **Recup.** per recuperare una chiamata in attesa.

Composizione di una seconda chiamata

Se la rete supporta tale funzione, è possibile comporre un altro numero durante una chiamata:

1. Selezionate **Attesa** per mettere in attesa la prima chiamata.

2. Inserite il secondo numero da comporre e selezionate **Nuova chiamata** oppure premete [📞].
3. Selezionate **Scambia** per passare da una chiamata all'altra.
4. Per terminare la chiamata in attesa, selezionate **In attesa** → 📞.
5. Per terminare la chiamata corrente, premete [📞].

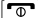
Risposta a una seconda chiamata

Se la rete supporta questa funzione, è possibile rispondere a una seconda chiamata in entrata:



1. Premete [📞] per rispondere alla seconda chiamata.
La prima chiamata viene posta in attesa automaticamente.

2. Selezionate **Scambia** per passare da una chiamata all'altra.

Esecuzione di una chiamata in conferenza

1. Chiamate il primo partecipante che desiderate aggiungere alla chiamata in conferenza.
2. Mentre siete in linea con il primo partecipante, chiamate il secondo partecipante.
La chiamata del primo partecipante viene posta automaticamente in attesa.
3. Quando si è connessi con il secondo partecipante, selezionate **In conf.**
4. Ripetete i passaggi 2 e 3 per aggiungere più partecipanti (se necessario).
5. Per terminare la chiamata in conferenza, premete [].

Esecuzione di una chiamata verso un numero internazionale

1. Nella schermata di standby, selezionate **Tastiera**, quindi tenete premuto **0** per inserire il carattere **+**.
2. Digitate il numero completo da comporre (prefisso internazionale, prefisso teleselettivo e numero di telefono), quindi selezionate  → **Chiamata vocale** oppure premete [] per comporre il numero.

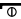
Chiamata di un contatto dalla Rubrica

Potete chiamare numeri direttamente dalla rubrica utilizzando i contatti memorizzati. ► p. 40

1. Nella schermata di standby, selezionate **Rubrica**.
2. Selezionate il contatto desiderato.

3. Selezionate  accanto al numero da comporre → .

Rifiuto di una chiamata

Per rifiutare una chiamata in arrivo, premete []. Il chiamante udirà un tono di linea occupata.

Per rifiutare automaticamente le chiamate provenienti da numeri specifici, utilizzate il rifiuto automatico. Per attivare il rifiuto automatico e impostare l'elenco rifiutati, eseguite le operazioni descritte di seguito.

1. Nel Menu principale, selezionate **Impostazioni** → **Applicazioni** → **Chiamata** → **Tutte le chiamate** → **Rifiuto automatico**.
2. Selezionate **Attivo** sotto **Attivazione**.
3. Selezionate **Aggiungi numero**.
4. Selezionate il campo d'immissione numero.
5. Inserite un numero da rifiutare e selezionate **Fatto**.

6. Selezionate la casella accanto al numero.
7. Selezionate **Salva**.

Funzioni avanzate della Rubrica

Imparate come creare biglietti da visita, definire numeri preferiti e creare gruppi di contatti.

Creazione di un biglietto da visita

1. Nella schermata di standby, selezionate **Rubrica** → **Altro** → **Biglietto da visita personale**.
2. Inserite i vostri dettagli.
3. Selezionate **Salva**.



È possibile inviare il biglietto da visita allegandolo a un messaggio o ad un'e-mail, oppure trasferendolo tramite la funzione wireless Bluetooth.

Impostazione dei numeri preferiti

1. Nella schermata di standby, selezionate **Rubrica**.
2. Selezionate il menu a discesa **Rubrica**, quindi **Preferiti**.
3. Selezionate **Aggiungi**.
4. Selezionate un contatto.
Il contatto viene salvato con il numero preferito.



I primi 5 numeri preferiti vengono assegnati ai contatti preferiti (📞) nella barra degli strumenti widget.

Creazione di un gruppo di contatti

Tramite la creazione di gruppi di contatto, è possibile assegnare nomi di gruppo, suonerie, immagine ID chiamante e tipo di vibrazione a ciascun gruppo o inviare messaggi ed e-mail all'intero gruppo. Create un gruppo:


1. Nella schermata di standby, selezionate **Rubrica**.
2. Selezionate il menu a discesa **Rubrica**, quindi **Gruppi**.
3. Selezionate **Crea gruppo**.
4. Impostate un nome di gruppo, l'immagine ID del chiamante, una suoneria del gruppo e il tipo di vibrazione.
5. Selezionate **Salva**.

Collegamento di foto ai contatti

Imparate come etichettare i volti nelle foto ed effettuare chiamate o inviare messaggi dalle foto.

Per collegare foto ai contatti,

1. Nel Menu principale, selezionate **Contatti foto**.
2. Selezionate **Aggiungi** → una foto.

3. Selezionate **Modifica** per aggiungere un'etichetta al volto di una persona.
4. Selezionate **Etichetta**, spostate o ridimensionate il rettangolo sul volto, quindi selezionate **Fatto** (se necessario).
5. Selezionate l'etichetta del volto → **Collega a Rubrica** → un contatto.
Il contatto selezionato è collegato alla foto.
6. Selezionate  per aggiungere contatti foto (passo 2).

Effettuazione di chiamate o invio di messaggi dalle foto

1. Nel Menu principale, selezionate **Contatti foto**.
2. Scorrete in alto o in basso per selezionare una foto.
L'etichetta del volto appare con il nome.
3. Selezionate l'etichetta del volto → **Chiamata vocale**, **Videochiamata** o **Messaggio**.

Funzioni avanzate di messaggistica

Imparate come creare e utilizzare modelli per creare nuovi messaggi e creare cartelle di messaggi.

Creazione di un modello di testo

1. Nella schermata di standby, selezionate **Messaggi** → **Modelli** → **Modelli di testo**.
2. Selezionate **Crea** per aprire la finestra di un nuovo modello e inserire il testo.
3. Selezionate **Salva**.

Creazione di un modello MMS

1. Nella schermata di standby, selezionate **Messaggi** → **Modelli** → **Modelli MMS**.
2. Selezionate **Crea** per aprire la finestra di un nuovo modello.
3. Create un MMS, con un oggetto e gli allegati desiderati, da usare come modello. ► p. 36.

4. Selezionate **Salva**.

Utilizzo dei modelli di testo

1. Per scrivere un nuovo messaggio, nella schermata di standby, selezionate **Messaggi** → **Crea messaggio** → un tipo di messaggio.
2. Selezionate **Altro** → **Inserisci** → **Modello di testo** → un modello.

Creazione di un MMS da un modello MMS

1. Nella schermata di standby, selezionate **Messaggi** → **Modelli** → **Modelli MMS**.
2. Selezionate il modello desiderato.
3. Selezionate **Invia**.
Il modello viene aperto come nuovo MMS.

Creazione di una cartella per gestire i messaggi

1. Nella schermata di standby, selezionate **Messaggi** → **Cartelle personali**.
2. Selezionate **Crea cartella**.
3. Inserite un nuovo nome di cartella e selezionate **Fatto**.

Spostate i messaggi dalla cartella Ricevuti nelle cartelle per gestirli in base alle preferenze.

Funzioni avanzate della fotocamera

Imparate come scattare foto in varie modalità e personalizzare le impostazioni della fotocamera.

Cattura di foto tramite le opzioni predefinite per varie scene

1. Nella schermata di standby, premete il tasto Fotocamera per accendere la fotocamera.
2. Ruotate il telefono in senso antiorario, posizionandolo in senso orizzontale.
3. Selezionate **SCN** → una scena → **OK**.
4. Eseguite le regolazioni necessarie.
5. Premete il tasto Fotocamera per scattare una foto.


Cattura di una serie di foto

1. Nella schermata di standby, premete il tasto Fotocamera per accendere la fotocamera.
2. Ruotate il telefono in senso antiorario, posizionandolo in senso orizzontale.
3. Selezionate **S** → **Continuo**.


4. Eseguite le regolazioni necessarie.
5. Tenete premuto il tasto Fotocamera per scattare una serie di foto.

Cattura di foto panoramiche


1. Nella schermata di standby, premete il tasto Fotocamera per accendere la fotocamera.
2. Ruotate il telefono in senso antiorario, posizionandolo in senso orizzontale.
3. Selezionate **S** → **Panorama**.
4. Selezionate una direzione.
5. Eseguite le regolazioni necessarie.
6. Premete il tasto Fotocamera per scattare la prima foto.
7. Spostate lentamente il telefono nella direzione prescelta. Il telefono scatta automaticamente la foto successiva.

- Ripetete il passaggio 7 per completare la foto panoramica.
- Selezionate  per salvare la foto panoramica.

Scatto di foto nel modo Scatta con sorriso


- Nella schermata di standby, premete il tasto Fotocamera per accendere la fotocamera.
- Ruotate il telefono in senso antiorario, posizionandolo in senso orizzontale.
- Selezionate  → **Scatta con sorriso**.
- Premete il tasto Fotocamera.
- Puntate l'obiettivo della fotocamera sul soggetto. Il telefono riconosce le persone in un'immagine e rileva i loro sorrisi. Quando il soggetto sorride, il telefono scatta automaticamente una foto.

Scatto di foto divise



- Nella schermata di standby, premete il tasto Fotocamera per accendere la fotocamera.
- Ruotate il telefono in senso antiorario, posizionandolo in senso orizzontale.
- Selezionate  → **Mosaico**.
- Selezionate un layout di immagine e premete il tasto Fotocamera.
- Eseguite le regolazioni necessarie.
- Premete il tasto Fotocamera per scattare le foto per ogni segmento.


Scatto di foto con cornici decorative

- Nella schermata di standby, premete il tasto Fotocamera per accendere la fotocamera.
- Ruotate il telefono in senso antiorario, posizionandolo in senso orizzontale.

3. Selezionate  → **Cornice**.
4. Selezionate una cornice e premete il tasto Fotocamera.
5. Eseguite le regolazioni necessarie.
6. Premete il tasto Fotocamera per scattare una foto con la cornice.

Registrazione di video al rallentatore

1. Nella schermata di standby, premete il tasto Fotocamera per accendere la fotocamera.
2. Ruotate il telefono in senso antiorario, posizionandolo in senso orizzontale.
3. Selezionate  per passare al modo Registrazione.
4. Selezionate  → **Slow motion**.
5. Premete il tasto Fotocamera per avviare la registrazione.

6. Selezionate  o premete il tasto Fotocamera per interrompere la registrazione.

Utilizzo delle opzioni della fotocamera

Prima di scattare una foto, selezionate  per accedere alle opzioni seguenti:

Opzione	Funzione
Autoscatto	Seleziona il ritardo di tempo
Risoluzione	Modifica l'opzione di risoluzione
Bilanciamento bianco	Regola il bilanciamento del colore della foto
Effetti	Applica un effetto speciale
ISO	Regola la sensibilità del sensore della presa immagine della fotocamera
Esposimetro	Seleziona un tipo di esposimetro
Messa a fuoco	Modifica la messa a fuoco della fotocamera

Opzione	Funzione
Antivibrazione	Riduce l'effetto di sfocatura causato da vibrazione o movimento
WDR	Regola la sensibilità della telecamera a un raggio maggiore di luce disponibile
Rileva occhi chiusi	Imposta la telecamera per scattare di nuovo una foto quando le persone chiudono gli occhi
Qualità immagini	Imposta la qualità delle foto digitali
Regola	Regola contrasto, saturazione e nitidezza

Prima di registrare un video, selezionate  per accedere alle opzioni seguenti:

Opzione	Funzione
Autoscatto	Seleziona il ritardo di tempo
Risoluzione	Modifica l'opzione di risoluzione

Opzione	Funzione
Bilanciamento bianco	Regola il bilanciamento di colore del videoclip
Effetti	Applica un effetto speciale
WDR	Regola la sensibilità della telecamera a un raggio maggiore di luce disponibile
Qualità video	Regola la qualità dei videoclip
Regola	Regola contrasto, saturazione e nitidezza

Personalizzazione delle impostazioni della fotocamera

Prima di scattare una foto, selezionate  →  per accedere alle impostazioni seguenti:

Impostazione	Funzione
Linee guida	Visualizza le istruzioni

Impostazione	Funzione
Verifica	Imposta la fotocamera per passare alla schermata di anteprima dopo lo scatto delle foto
Connessione GPS	Imposta la fotocamera per registrare informazioni GPS sulle foto
Suono otturatore	Seleziona un suono per accompagnare l'azione dell'otturatore
Memorizzazione	Seleziona una posizione di memoria per salvare le nuove foto

Prima di registrare un video, selezionate  →  per accedere alle impostazioni seguenti:

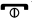
Impostazione	Funzione
Linee guida	Visualizza le istruzioni
Registraz. audio	Attiva o disattiva l'audio

Impostazione	Funzione
Memorizzazione	Seleziona una posizione di memoria per salvare i nuovi videoclip

Funzioni avanzate per la musica

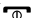
Imparate come preparare file musicali, creare playlist e memorizzare le stazioni radio.

Copia dei file musicali tramite Samsung PC Studio

1. Nel Menu principale, selezionate **Impostazioni** → **Telefono** → **Collegamenti PC** → **Samsung PC Studio** o **Archiviazione di massa** → **Salva**.
2. Premete [>] per ritornare alla schermata di standby.
3. Utilizzate un cavo dati opzionale per PC per collegare il telefono al computer tramite il connettore multifunzione.

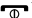
4. Avviate PC Studio e copiate i file dal PC nel telefono.
Per ulteriori informazioni, consultate la guida di Samsung PC Studio.

Copia dei file musicali in una scheda di memoria

1. Inserite una scheda di memoria.
2. Nel Menu principale, selezionate **Impostazioni** → **Telefono** → **Collegamenti PC** → **Archiviazione di massa** → **Salva**.
3. Premete [] per ritornare alla schermata di standby.
4. Mediante un cavo dati opzionale per PC, collegate il telefono al computer tramite il connettore multifunzione.
Dopo aver effettuato il collegamento, sul computer si apre una finestra a comparsa.

5. Aprite la cartella per visualizzare i file.
6. Copiate i file dal computer alla scheda di memoria.

Sincronizzazione del telefono con Windows Media Player

1. Inserite una scheda di memoria.
2. Nel Menu principale, selezionate **Impostazioni** → **Telefono** → **Collegamenti PC** → **Lettore multimediale** → **Salva**.
3. Premete [] per ritornare alla schermata di standby.
4. Utilizzate un cavo dati per PC opzionale per collegare tramite il connettore multifunzione il telefono a Windows Media Player installato sul computer.
Dopo aver effettuato il collegamento, sul computer si apre una finestra a comparsa.



5. Aprite Windows Media Player per sincronizzare i file musicali.
6. Modificate o inserite il nome del telefono nella finestra a comparsa (se necessario).
7. Selezionate e trascinate i file musicali nell'elenco di sincronizzazione.
8. Aviate la sincronizzazione.

Creazione di una playlist

1. Nel Menu principale, selezionate **Lettore musicale** → **Playlist**.
2. Selezionate **Crea**.
3. Inserite il titolo della nuova playlist.
4. Per assegnare un'immagine alla playlist, selezionate **Modifica**, quindi un'immagine o scattate una nuova foto.
5. Selezionate **Salva**.

6. Selezionate la nuova playlist.
7. Selezionate **Aggiungi** → **Brani**.
8. Selezionate i file da includere, quindi **Aggiungi**.

Accesso all'elenco album

1. Durante la riproduzione, ruotate il telefono in senso antiorario, posizionandolo in senso orizzontale.
2. Scorrete fino a un album e selezionatelo.
3. Selezionate un file musicale per riprodurlo. Selezionate  o  per interrompere o riprendere la riproduzione corrente.

Personalizzazione delle impostazioni del lettore musicale

1. Nel Menu principale, selezionate **Lettore musicale**.
2. Selezionate **Impostaz.**

3. Regolate le impostazioni per personalizzare il lettore musicale.

Opzione	Funzione
Riproduzione in sottofondo	Consente di stabilire se riprodurre la musica in sottofondo quando si chiude il lettore musicale
Effetti sonori	Consente di selezionare il tipo di equalizzatore predefinito
Visualizzazione	Consente di selezionare un'immagine di sfondo durante la riproduzione
Menu musicale	Consente di selezionare le categorie musicali da visualizzare nella schermata della libreria musicale

4. Selezionate **Salva**.

Ricerca delle informazioni musicali

Imparate come accedere a un servizio di musica online e ottenere informazioni sui brani che state ascoltando. Verificate i costi di connessione col vostro gestore telefonico.

1. Nel Menu principale, selezionate **Trova musica**.
2. Selezionate **Trova musica** per collegare il telefono al server.
3. Al termine della sincronizzazione con il server, selezionate  per registrare una parte del brano musicale da cercare.



Alcuni gestori telefonici potrebbero non supportare questo servizio e il database non disporre di informazioni per tutte le canzoni.

Utilizzo di strumenti e applicazioni

Imparate come utilizzare gli strumenti e le applicazioni aggiuntive del telefono cellulare.

Utilizzo del Bluetooth

Imparate come collegare altri dispositivi wireless per scambiare dati e usare le funzioni vivavoce.

Attivazione del wireless Bluetooth

1. Nel Menu principale, selezionate **Bluetooth**.
2. Selezionate l'immagine del dispositivo al centro per attivare la funzionalità wireless Bluetooth.
3. Per consentire agli altri dispositivi di rilevare il telefono, selezionate **Impostaz.** → **Attivo** sotto **Visibilità telefono** → un'opzione di visibilità → **Salva** → **Salva**.

Se avete selezionato **Personalizzato**, impostate il periodo di tempo per cui il telefono sarà visibile.

Ricerca e abbinamento con altri dispositivi abilitati Bluetooth

1. Nel Menu principale, selezionate **Bluetooth** → **Cerca**.
2. Selezionate e trascinate l'icona di un dispositivo verso il centro.
3. Inserite un PIN per la funzionalità wireless Bluetooth o il PIN Bluetooth dell'altro dispositivo, se è presente, quindi selezionate **Fatto**.
Quando il proprietario dell'altro dispositivo immette lo stesso PIN o accetta la connessione, l'abbinamento viene completato.



In base al dispositivo, potrebbe non essere necessario immettere il PIN.

Invio di dati tramite la funzionalità wireless Bluetooth

1. Selezionate il file o l'elemento da inviare da una delle applicazioni del telefono.
2. Selezionate **Invia con** o **Invia URL con** → **Bluetooth**.

Ricezione di dati tramite la funzionalità wireless Bluetooth

1. Inserite il PIN per la funzionalità wireless Bluetooth, quindi selezionate **OK** (se necessario).
2. Selezionate **Sì** per confermare la ricezione dei dati dal dispositivo (se necessario).

Utilizzo della modalità SIM remota

Nella Modalità SIM remota, è possibile effettuare o rispondere alle chiamate solo con un kit vivavoce Bluetooth per auto collegato tramite la scheda SIM o USIM del telefono.

Per attivare la Modalità SIM remota,

1. Nel Menu principale, selezionate **Bluetooth** → **Impostaz.**
2. Selezionate **Attivo** sotto **Modalità SIM remota** → **Salva.**

Per utilizzare la Modalità SIM remota, avviate la connessione Bluetooth dal kit vivavoce Bluetooth per auto.



Per il funzionamento del kit vivavoce Bluetooth per auto è necessaria l'autorizzazione. Per eseguire l'autorizzazione, selezionate il dispositivo quindi **Autorizza dispositivo.**

Attivazione e connessione a una wireless LAN (WLAN)

Imparate come attivare e a connettervi a una wireless LAN.



Il vostro dispositivo usa una frequenza non armonizzata ed è concepito per l'impiego nei seguenti paesi: Regno Unito, Grecia, Lettonia, Lituani, Estonia, Svezia, Danimarca, Finlandia, Norvegia, Portoghese, Polonia, Italia, Bulgaria, Germania, Austria, Francia, Svizzera, Kazakistan, Russia, Ucraina.

Attivazione di una WLAN

1. Nel Menu principale, selezionate **Wi-Fi.**
2. Selezionate il centro del cerchio per attivare una WLAN.



La WLAN attivata in background consuma energia della batteria. Per conservare la carica della batteria, attivate la WLAN solo quando necessario.

Ricerca e connessione a una WLAN

1. Nel Menu principale, selezionate **Wi-Fi** → **Cerca**.
2. Selezionate un'icona di rete → **Aggiungi** e aggiungete un profilo di connessione.



- Se la rete richiede indirizzo IP, maschera di sottorete, DNS o gateway, selezionate **Impostazioni avanzate**.
- Il Wi-Fi deve essere impostato seguendo le regole di sicurezza della rete. Sono supportati gli standard 802.1x (EAP-TTLS, PEAP).

3. Nel Menu principale, selezionate **Internet** or **Communities**, o nella schermata di standby selezionate un widget online.

Il telefono si collegherà alla rete utilizzando la la connessione WLAN.



Per accedere a Internet tramite un altro metodo, impostate il profilo di connessione sul metodo prescelto.


Attivazione e invio di un messaggio SOS

In situazioni d'emergenza, potete inviare un messaggio SOS per chiedere aiuto.




La disponibilità di questa funzione varia a seconda della regione e del gestore telefonico.

1. Nella schermata di standby, selezionate **Messaggi** → **Messaggi SOS** → **Opzioni di invio**.

2. Selezionate **Attivo** per attivare la funzione Messaggi SOS.
3. Selezionate il campo del destinatario per aprire l'elenco dei destinatari.
4. Selezionate  per aprire l'elenco dei contatti.
5. Selezionate i contatti desiderati, quindi **Aggiungi**.
6. Selezionate un numero (se necessario).
7. Selezionate **OK** per salvare i destinatari.
8. Selezionate il menu a discesa **Una volta** e impostate il numero di volte in cui il telefono ripete l'invio del messaggio SOS.
9. Selezionate **Salva** → **Sì**.

Per inviare un messaggio SOS, lo schermo tattile e i tasti devono essere bloccati. Premete quattro volte il tasto Volume.



Dopo aver inviato un messaggio SOS, tutte le funzioni del telefono saranno sospese finché non premete il tasto di Attesa. Se premete [, le funzioni del telefono saranno disponibili, ma i tasti saranno bloccati.

Attivazione della funzione Mobile Tracker

Quando qualcuno inserisce una nuova scheda SIM o USIM nel telefono, la funzione Mobile Tracker invia automaticamente un SMS contenente l'IMEI del telefono ed il numero della SIM inserita ai destinatari preimpostati. Per attivare la funzione Mobile Tracker,

1. Nel Menu principale, selezionate **Impostazioni** → **Sicurezza** → **Mobile Tracker**.

2. Inserite la vostra password e selezionate **Conferma**.
3. Selezionate **Attivo** per attivare la funzione Mobile Tracker.
4. Selezionate il campo del destinatario per aprire l'elenco dei destinatari.
5. Inserite un numero di telefono.
6. Selezionate **OK** per salvare i destinatari.
7. Selezionate il campo di immissione mittente.
8. Inserite il nome del mittente.
9. Selezionate **Salva** → **Accetta**.



La funzione "Mobile Tracker" è stata concepita per permettere al proprietario/utilizzatore del telefono, in caso di furto o smarrimento, di ottenere il numero telefonico di colui che inserisce nel telefono rubato o smarrito una nuova scheda SIM, e ciò al fine e nell'ambito della tutela dei legittimi interessi di chi ha subito il furto del telefono o l'abbia smarrito. La funzione "Mobile Tracker" non è operativa automaticamente; la sua attivazione è a discrezione dell'utilizzatore del telefono. Se viene attivata la funzione "Mobile Tracker", nel caso in cui venga inserita una scheda SIM diversa da quella del primo o (in caso di uno o più trasferimenti dell'apparecchio) dell'ultimo legittimo utilizzatore (l'"utente"), il telefono invierà automaticamente un sms ai numeri telefonici dei destinatari indicati all'atto di attivazione della funzione "Mobile Tracker", contenente il messaggio di individuazione predefinito ed il numero telefonico di colui che tenta di utilizzare il cellulare con un'altra scheda SIM.

Dato lo specifico scopo per il quale la funzione "Mobile Tracker" è stata creata, si raccomanda l'uso di questa funzione nei limiti e per il periodo di tempo in cui questa risulti strettamente necessaria a perseguire il predetto scopo. Ogni uso del numero telefonico altrui diverso dal predetto scopo può essere fonte di responsabilità da parte dell'utente. È pertanto responsabilità dell'utente assicurarsi che la funzione "Mobile Tracker" sia disattivata prima che il telefono sia legittimamente utilizzato da altre persone per loro uso personale. Nel caso in cui la funzione non venga disattivata, l'utente può essere ritenuto responsabile per qualsiasi danno causato dall'invio, via SMS, del dato personale sopraindicato, compresi - a mero titolo esemplificativo e non esaustivo - i costi sostenuti da terzi (quali gli operatori di rete) per effetto della trasmissione del predetto dato personale via SMS. Per ulteriori dettagli, fare riferimento alla descrizione della funzione "Mobile Tracker" sul manuale ed, in particolare, alle istruzioni di attivazione e disattivazione della funzione stessa.

Utilizzo dell'uscita TV

Imparate come visualizzare i file collegando il telefono a un TV.

1. Con il TV acceso, collegate il telefono al TV con un cavo di uscita TV.
2. Commutate il TV sul modo di ingresso esterno appropriato.

Se non riuscite a vedere il telefono sul TV, provate a cambiare le impostazioni dell'uscita TV: Nel Menu principale, selezionate **Impostazioni** → **Telefono** → un sistema di codifica video sotto **Uscita TV**.





I file potrebbero non venire visualizzati correttamente a causa della differenza dei sistemi video o della qualità dello schermo TV. Le funzioni di zoom e la cuffia stereo Bluetooth non funzionano nella modalità di uscita TV.

Esecuzione di chiamate simulate

Potete simulare chiamate in arrivo nel caso vogliate uscire da una riunione o terminare conversazioni non gradite. Potete inoltre simulare di parlare al telefono riproducendo una voce registrata.

Registrazione di una voce

1. Nel Menu principale, selezionate **Impostazioni** → **Applicazioni** → **Chiamata** → **Chiamata simulata** → **Simula chiamata vocale**.
2. Selezionate **Attivo** sotto **Simula chiamata vocale**.
3. Selezionate **Registrazione vocale**.
4. Selezionate  per avviare la registrazione.
5. Parlate vicino al microfono.
6. Non appena avete finito di parlare, selezionate .

7. Selezionate  per impostare la registrazione come risposta alla chiamata simulata.

8. Selezionate **Salva**.

Esecuzione di una chiamata simulata



Per effettuare una chiamata simulata, tenete premuto il tasto Volume verso il basso nella schermata di standby.

Per cambiare l'intervallo di tempo prima delle chiamate simulate, nel Menu principale selezionate **Impostazioni** → **Applicazioni** → **Chiamata** → **Chiamata simulata** → **Timer simulazione chiamata** → un'opzione → **Salva**.

Registrazione e riproduzione di promemoria vocali

Imparate come usare il registratore del telefono.





Registrazione di un promemoria vocale

1. Nel Menu principale, selezionate **Registratore**.
2. Selezionate  per avviare la registrazione.
3. Registrate il promemoria parlando vicino al microfono.
4. Non appena avete finito di parlare, selezionate .
Il promemoria viene salvato automaticamente.

Riproduzione di un promemoria vocale

1. Nel Menu principale, selezionate **Archivio** → **Suoni** → **Registrazioni vocali**.
2. Selezionate un file.


3. Controllate la riproduzione mediante le icone seguenti:

Icona	Funzione
	Interrompe la riproduzione
	Avvia o riprende la riproduzione
	Ricerca indietro in un file (tenendo premuto il tasto)
	Ricerca avanti in un file (tenendo premuto il tasto)

Modifica delle immagini

Imparate come modificare le immagini e applicare effetti divertenti.

Applicazione di effetti alle immagini

1. Nel Menu principale, selezionate **Archivio** → **Immagini** → **Foto personali** → il file di una foto.
2. Selezionate .

3. Selezionate **Modifica** → **Effetti** → un tipo di effetto (filtro, stile, curvatura o sfumatura parziale).
4. Selezionate una variazione dell'effetto da applicare e scegliete **Fatto**.
Per applicare un effetto di sfocatura a un'area specifica di un'immagine, disegnate il rettangolo e selezionate **Sfuma** → **Fatto**.
5. Dopo aver applicato gli effetti, selezionate **File** → **Salva con nome**.
6. Selezionate una posizione di memoria (se necessario).
7. Inserite un nuovo nome di file per l'immagine, quindi selezionate **Fatto**.

Regolazione di un'immagine

1. Aprite un'immagine da modificare. Fate riferimento ai passi 1-2 in "Applicazione di effetti alle immagini".

2. Selezionate **Modifica** → **Regola** → un'opzione di regolazione (luminosità, contrasto o colore).
Per regolare automaticamente l'immagine, selezionate **Livello automatico**.
3. Regolate l'immagine come desiderate e selezionate **Fatto**.
4. Salvate l'immagine modificata con un nuovo nome di file. Fate riferimento ai passi 5-7 in "Applicazione di effetti alle immagini".

Trasformazione di un'immagine

1. Aprite un'immagine da modificare. Fate riferimento ai passi 1-2 in "Applicazione di effetti alle immagini".
2. Selezionate **Modifica** → **Trasforma** → **Ridimensiona**, **Ruota** o **Capovolgi**.

3. Ruotate o inclinate l'immagine come desiderato, quindi selezionate **Fatto**.
Per ridimensionare l'immagine, selezionate una dimensione → **Salva** → **Fatto**.
4. Salvate l'immagine modificata con un nuovo nome di file. Fate riferimento ai passi 5-7 in "Applicazione di effetti alle immagini".

Ritaglio di un'immagine

1. Aprite un'immagine da modificare. Fate riferimento ai passi 1-2 in "Applicazione di effetti alle immagini".
2. Selezionate **Modifica** → **Ritaglia**.
3. Disegnate il rettangolo sull'area da ritagliare, quindi selezionate **Ritaglia** → **Fatto**.
4. Salvate l'immagine modificata con un nuovo nome di file. Fate riferimento ai passi 5-7 in "Applicazione di effetti alle immagini".

Inserimento di una funzionalità visuale

1. Aprite un'immagine da modificare. Fate riferimento ai passi 1-2 in "Applicazione di effetti alle immagini".
2. Selezionate **Modifica** → **Inserisci** → una funzionalità visuale (cornice, immagine, clipart, emoticon o testo).
3. Selezionate una funzionalità visuale o inserite testo e selezionate **Fatto**.
4. Spostate o ridimensionate la funzionalità o il testo, quindi selezionate **Fatto**.
5. Salvate l'immagine modificata con un nuovo nome di file. Fate riferimento ai passi 5-7 in "Applicazione di effetti alle immagini".

Aggiunta di un promemoria scritto a mano

1. Aprite un'immagine da modificare. Fate riferimento ai passi 1-2 in "Applicazione di effetti alle immagini".
2. Selezionate **Modifica** → **Scrivi sull'immagine**.
3. Selezionate un colore, scrivete un promemoria sullo schermo, quindi selezionate **Fatto**.
4. Salvate l'immagine modificata con un nuovo nome di file. Fate riferimento ai passi 5-7 in "Applicazione di effetti alle immagini".

Stampa di immagini

Imparate come stampare l'immagine con una connessione USB o il wireless Bluetooth.

Per stampare un'immagine mediante una connessione USB,

1. Collegate il connettore multifunzione del telefono a una stampante compatibile.
2. Aprite un'immagine. ► p. 41
3. Selezionate **Altro** → **Stampa con** → **USB**.
4. Impostate le opzioni e stampate l'immagine. Per stampare un'immagine mediante il wireless Bluetooth,
 1. Aprite un'immagine. ► p. 41
 2. Selezionate **Altro** → **Stampa con** → **Bluetooth**.
 3. Selezionate una stampante Bluetooth-compatibile e abbinatela al telefono. ► p. 64
 4. Impostate le opzioni e stampate l'immagine.

Modifica dei video


Imparate come modificare i file video e ad applicare effetti visivi.

Ritaglio di un segmento

1. Nel Menu principale, selezionate **Editor video**.
2. Selezionate **File** → **Importa immagine** o **Importa video**.
3. Selezionate una categoria di immagini o video → un'immagine o un video e selezionate **Aggiungi**. Nel caso di un'immagine, selezionate la durata della visualizzazione.
4. Selezionate **Altro** → **File** per aggiungere altre immagini o video.
5. Selezionate **Modifica** → **Ritaglia**.
6. Selezionate  per riprodurre il video, quindi **Inizio** in corrispondenza del punto in cui desiderate che inizi il nuovo video.
7. Selezionate **Fine** in corrispondenza del punto in cui desiderate che termini il nuovo video.
8. Selezionate **Ritaglia**.

9. Al termine, selezionate **Altro** → **Esporta** → **Video** → **Sì**.
Per salvare il progetto per uso successivo, selezionate **Altro** → **File** → **Salva progetto**. Il progetto verrà salvato in **Altri file**.
10. Specificate un nuovo nome di file e selezionate **Fatto**.
11. Per controllare il file, selezionate **Sì** (se necessario).

Divisione dei video


1. Aprite immagini e video da modificare. Fate riferimento ai passi 1-4 in "Ritaglio di un segmento".
2. Selezionate **Modifica** → **Separa**.
3. Selezionate  per riprodurre il video e **Dividi** → **Separa** per suddividere il file in due clip.
4. È possibile anche inserire un'immagine o un video tra i due clip.

5. Salvate il video modificato con un nuovo nome di file. Fate riferimento ai passi 9-11 in "Ritaglio di un segmento".

Inserimento di testo



La disponibilità dell'inserimento di testo nel video dipende dal gestore telefonico.

1. Aprite immagini e video da modificare. Fate riferimento ai passi 1-4 in "Ritaglio di un segmento".
2. Selezionate **Modifica** → **Inserisci** → **Testo**.
3. Selezionate  per riprodurre il video e **Inizio** in corrispondenza del punto in cui desiderate visualizzare il testo.
4. Selezionate **Fine** in corrispondenza del punto in cui desiderate far scomparire il testo.
5. Selezionate **Inserisci**.
6. Inserite il testo e selezionate **Fatto**.

7. Spostate o ridimensionate il testo, quindi selezionate **Fatto**.
Per cambiare il colore del testo, selezionate **Colore**.

8. Salvate il video modificato con un nuovo nome di file. Fate riferimento ai passi 9-11 in "Ritaglio di un segmento".

Inserimento di un brano musicale

1. Aprite immagini e video da modificare. Fate riferimento ai passi 1-4 in "Ritaglio di un segmento".
2. Selezionate **Brano audio aggiuntivo** → **Importa suono**.
3. Selezionate **Suoni** → una categoria di suoni → un suono.
4. Salvate il video modificato con un nuovo nome di file. Fate riferimento ai passi 9-11 in "Ritaglio di un segmento".

Caricamento di foto e video sul Web

Imparate come pubblicare foto e video su siti Web o blog di condivisione foto. Verificate i costi di connessione col vostro gestore telefonico.



La disponibilità di **Communities** varia in base alla regione e al gestore telefonico.

Impostazione dell'elenco di destinazioni preferite

1. Nel Menu principale, selezionate **Communities**.
2. Selezionate **Sì** per impostare l'elenco di destinazioni preferite (se necessario).
3. Selezionate **Accetta** per confermare l'accettazione del disclaimer generale.



La prima volta che accedete a **Communities**, viene richiesto di confermare.

4. Selezionate le destinazioni da aggiungere, quindi selezionate **Salva**.

Se avete selezionato **Aggiorna elenchi**, vengono automaticamente aggiunti all'elenco siti di nuove destinazioni.



Per modificare o aggiornare l'elenco destinazioni preferite, dalla schermata **Communities**, selezionate **Impostaz.** → **Elenco preferiti** → **Modifica**.

Caricamento di un file

Per caricare foto e video, è necessario disporre di un account di siti Web o blog di condivisione foto.

1. Nel Menu principale, selezionate **Communities**.
2. Selezionate una destinazione sulla quale desiderate pubblicare.

3. Inserite il vostro ID utente e la password della destinazione.
4. Selezionate **Tocca per aggiungere**, quindi un file multimediale.
5. Inserite i dettagli di pubblicazione, quindi selezionate **Carica sul Web**.



È anche possibile caricare file multimediali da **Fotocamera** o **Archivio**, selezionando  o **Altro** → **Carica sul Web**.

Utilizzo dei giochi Java e delle applicazioni

Imparate come usare giochi e applicazioni basate sulla tecnologia Java. Verificate i costi di connessione con il vostro operatore.



In base al software del telefono, il download dei file Java può non essere supportato.

Download di giochi o applicazioni

1. Nel Menu principale, selezionate **Giochi e altro** → **Altri giochi**.
Il telefono effettua il collegamento al sito Web predefinito dal gestore.
2. Scegliete un gioco o un'applicazione e scaricatelo sul telefono.

Giochi

1. Nel Menu principale, selezionate **Giochi e altro**.
2. Selezionate un gioco dall'elenco e seguite le istruzioni visualizzate.



I giochi disponibili possono variare in base al gestore telefonico o al Paese. I controlli e le opzioni possono cambiare in base al gioco utilizzato.

Avvio delle applicazioni

1. Nel Menu principale, selezionate **Giochi e altro** → un'applicazione.
2. Selezionate **Altro** per accedere all'elenco delle opzioni e impostazioni per le applicazioni.

Sincronizzazione dei dati

Imparate come sincronizzare contatti, eventi dell'agenda, attività e promemoria con il server Web specificato. Per sincronizzare contatti, eventi dell'agenda, attività ed e-mail, specificate un server Microsoft Exchange. Verificate i costi di connessione col vostro gestore telefonico.

Sincronizzazione dei dati con un server Web

Per creare un profilo di sincronizzazione,

1. Nel Menu principale, selezionate **Sincronizza**.

2. Selezionate **Aggiungi** e specificate i parametri per il profilo.

3. Al termine, selezionate **Salva**.

Per avviare la sincronizzazione,

1. Nel Menu principale, selezionate **Sincronizza**.
2. Selezionate un profilo di sincronizzazione.
3. Selezionate **Continua** per avviare la sincronizzazione con il server Web specificato.

Sincronizzazione dei dati con un server Microsoft Exchange



Potete utilizzare l'applicazione Microsoft® Exchange ActiveSync® di questo telefono solo con un servizio licenziato da Microsoft Corporation per l'utilizzo con Microsoft® Exchange ActiveSync®.

Per impostare un server Microsoft Exchange e un profilo di sincronizzazione,

1. Nel Menu principale, selezionate **Exchange ActiveSync**.
2. Specificate le impostazioni del server Microsoft Exchange.
3. Selezionate **Salva**.
4. Specificate un profilo di connessione e-mail seguendo la configurazione guidata e-mail.
5. Al termine, selezionate **Salva**.
6. Selezionate un profilo di sincronizzazione.
Viene avviata la sincronizzazione con il server Microsoft Exchange specificato.



L'accesso al server può determinare costi aggiuntivi.

Per sincronizzare tutti gli elementi,

1. Nel Menu principale, selezionate **Exchange ActiveSync**.
2. Selezionate **Sincron**.



Se si sincronizzano tutti gli elementi, si possono determinare costi aggiuntivi per l'aggiornamento di elementi non necessari.


Per sincronizzare solo le e-mail,

1. Nel Menu principale, selezionate **Exchange ActiveSync**.
2. Selezionate **E-mail** → **Ricevuti** → **Sincron.** → **E-mail**.

Utilizzo dei feed RSS

Imparate come utilizzare i feed RSS per ottenere le ultime notizie e informazioni dai siti Web preferiti. Verificate i costi di connessione col vostro gestore telefonico.

Aggiunta di un indirizzo di feed RSS

1. Nel Menu principale, selezionate **Internet** → **Feed RSS**.
2. Selezionate **Aggiungi**.
3. Selezionate il campo d'immissione indirizzo.
4. Inserite l'indirizzo di un feed RSS e selezionate **Fatto**.
5. Selezionate **OK**.
6. Selezionate  → **Aggiungi feed RSS**.

Aggiornamento e lettura dei feed RSS

1. Nel Menu principale, selezionate **Internet** → **Feed RSS**.
2. Selezionate **Aggiorna** → un feed → **Aggiorna** → **Sì**.
3. Selezionate una categoria di feed → un feed aggiornato.



La funzione di aggiornamento automatico imposta il telefono per aggiornare automaticamente i feed RSS con l'intervallo specificato. Potete attivare la funzione di aggiornamento automatico selezionando **Internet** → **Impostazioni** → **Aggiornamento RSS**.

FlashMe



La disponibilità di questa funzione varia in base alla regione e al gestore telefonico.

Questa applicazione permette di decodificare alcuni codici a barre bidimensionali ed accedere alle informazioni contenute.

La connessione ad eventuali servizi collegati è soggetta alle tariffe del vostro piano telefonico.

Nel Menu principale, toccate **Giochi e altro** → **FlashMe**.

Avvio del navigatore mobile Samsung

Nel Menu principale, selezionate **Navigazione**.

Per informazioni, consultate la guida rapida del navigatore mobile Samsung.

In base al gestore telefonico o al paese nel quale il prodotto viene distribuito, questa applicazione potrebbe non essere presente. Se presente, per l'installazione procedete come segue.

1. Nel Menu principale, selezionate **Impostazioni** → **Telefono** → **Navigazione** → **Attivo**.
2. Inserite la scheda di memoria nel telefono.
▶ p. 21
3. Scaricate l'applicazione di navigazione sulla scheda di memoria utilizzando Samsung PC studio.
4. Acquistate una licenza per usare l'applicazione di navigazione.

Per ulteriori dettagli, visitate il sito <http://www.66.com/samsung>.



- Durante l'utilizzo dell'applicazione di navigazione, non rimuovete la scheda di memoria.
- La disponibilità di questa funzione varia a seconda della regione e del gestore telefonico.

Visualizzazione della posizione corrente

Imparate come determinare latitudine, longitudine e altitudine della posizione corrente tramite il sistema satellitare globale di navigazione. Per utilizzare il satellite, è necessario essere all'aperto.

Nel Menu principale, selezionate **Impostazioni** → **Telefono** → **GPS** → **Posizione GPS**.

Aggiornamento della funzionalità GPS

Imparate come migliorare la funzionalità GPS scaricando file di dati GPS. Potete migliorare la velocità e l'accuratezza della capacità di ricerca della posizione ed espandere la navigazione in aree in cui non sono accessibili le reti cellulari.

1. Nel Menu principale, selezionate **Impostazioni** → **Telefono** → **GPS** → **Dati GPS+** → **Scarica dati**.
2. Selezionate **Sì** per effettuare la connessione a un server e scaricare i file di dati GPS.



Se l'applicazione è già installata nel telefono, potete utilizzare un'antenna GPS esterna connettendola tramite Bluetooth. Dovete cambiare il tipo di connessione. Nel Menu principale, selezionate **Impostazioni** → **Telefono** → **GPS** → **Navigaz. GPS con** → **GPS Bluetooth**.



Creazione e visualizzazione dei fusi orari

Imparate come visualizzare l'ora di altre regioni e impostare il fuso orario visualizzato sul display.

Visualizzazione di un fuso orario

1. Nel Menu principale, selezionate **Fusi orari**.
2. Scorrete la mappa mondiale e selezionate il fuso orario desiderato.

Creazione di un fuso orario


1. Nel Menu principale, selezionate **Fusi orari**.
2. Selezionate  → **Aggiungi**.
3. Selezionate un fuso orario.
4. Per impostare l'ora legale, selezionate .
5. Selezionate **OK** per creare il fuso orario.
Il fuso orario viene impostato come secondo orologio.
6. Selezionate **Aggiungi** per aggiungere altri fusi orari (passo 3).

Aggiunta di un fuso orario alla schermata principale

Con il widget doppio orologio, potete visualizzare due differenti fusi orari sul display.

Dopo aver creato un fuso orario,

1. Nel Menu principale, selezionate **Fusi orari**.

2. Selezionate  → **Imposta come secondo...**
3. Selezionate il fuso orario da aggiungere.
4. Selezionate **Imposta**.

Impostazione e utilizzo delle sveglie

Imparate come impostare e controllare le sveglie.

Impostazione di una nuova sveglia

1. Nel Menu principale, selezionate **Sveglie**.
2. Selezionate **Crea sveglia**.
3. Impostate i dettagli della sveglia.
4. Selezionate **Salva**.



La funzione di accensione automatica consente di accendere automaticamente il telefono, se spento, e l'attivazione della sveglia all'ora stabilita.

Interruzione di una sveglia

Quando la sveglia suona,

- Trascinate il cursore su **Ferma** per interrompere la sveglia senza ripetizione.
- Trascinate il cursore su **Ferma** per spegnere la sveglia con ripetizione, oppure trascinate il cursore su **Rinvia** per interrompere la sveglia per l'intervallo della ripetizione.

Disattivazione di una sveglia

1. Nel Menu principale, selezionate **Svegli**.
2. Selezionate **Non ...** vicino alla sveglia da disattivare.

Utilizzo della calcolatrice

1. Nel Menu principale, selezionate **Calcolatrice**.

2. Utilizzate i tasti corrispondenti al display della calcolatrice per eseguire le operazioni matematiche di base.

Conversione di valute o misure

1. Nel Menu principale, selezionate **Convertitore** → un tipo di conversione.
2. Selezionate le valute o misure desiderate nei rispettivi campi e inserite i valori da convertire nei campi sottostanti.

Impostazione di un timer con conto alla rovescia

1. Nel Menu principale, selezionate **Timer**.
2. Impostate l'intervallo di tempo da conteggiare alla rovescia.
3. Selezionate **Avvia** per avviare il conto alla rovescia.

- Quando il timer arriva a zero, trascinate il cursore su **Ferma** per interrompere l'avviso.

Utilizzo del cronometro

- Nel Menu principale, selezionate **Cronometro**.
- Selezionate **Avvia** per avviare il cronometro.
- Selezionate **Parziale** per registrare i tempi parziali.
- Al termine, selezionate **Ferma**.
- Selezionate **Azzera** per cancellare i tempi registrati.

Creazione di nuove attività

- Nel Menu principale, selezionate **Attività**.
- Selezionate **Crea attività**.
- Inserite i dettagli dell'attività e selezionate **Salva**.


Creazione di promemoria di testo


- Nel Menu principale, selezionate **Promemoria**.
- Selezionate **Crea nuovo**.
- Inserite il testo del promemoria, quindi selezionate **Fatto**.

Creazione di bozze

Imparate come creare bozze con vari strumenti.

Creazione di una nuova bozza

- Nel Menu principale, selezionate **Tela dinamica**.
- Dalla barra degli strumenti bozze, selezionate  per cambiare il tipo di strumento. Sono disponibili gli strumenti seguenti:

Strumento	Funzione
	Aggiunta di una linea; potete selezionare il tipo di linea, lo spessore e il colore
	Aggiunta di un cerchio o rettangolo; potete selezionare lo spessore della linea, il colore e il colore di riempimento della figura
	Immissione testo da inserire; potete cambiare dimensione del carattere, attributo e colore del testo
	Inserimento di un timbro o un timbro immagine

3. Create una bozza con gli strumenti.
4. Per eliminare testo, timbri o timbri di immagine aggiunti, selezionate un elemento → **Altro** → **Elimina**.
5. Al termine, selezionate **File** → **Salva come immagine**.

6. Inserite un nuovo nome di file e selezionate **Fatto**.

Aggiunta di movimento a una bozza

1. Create una bozza con timbri o timbri di immagine.
2. Per utilizzare il tipo di movimento predefinito, selezionate **Altro** → **Movimento** → **Predefinito** → un timbro o un timbro di immagine → un tipo di movimento → **OK**.

Per utilizzare un nuovo tipo di movimento, selezionate **Altro** → **Movimento** → **Linea movimento** → un timbro o un timbro di immagine. Disegnate una linea da tracciare e selezionate **Anteprima** per vedere in anteprima il movimento. Selezionate **OK**.

3. Al termine, selezionate **File** → **Salva come flash**.
4. Inserite un nuovo nome di file e selezionate **Fatto**.

Gestione dell'agenda

Imparate come cambiare la vista dell'agenda e creare eventi.

Modifica della visualizzazione dell'agenda

1. Nel Menu principale, selezionate **Agenda**.
2. Selezionate **Altro** → **Vista giorno** o **Vista settimana**.

Creazione di eventi

1. Nel Menu principale, selezionate **Agenda**.
2. Selezionate **Crea** → un tipo di evento.
3. Inserite i dettagli dell'evento, in base alle esigenze.
4. Selezionate **Salva**.

Visualizzazione degli eventi

Per visualizzare gli eventi per una data specifica,

1. Nel Menu principale, selezionate **Agenda**.
2. Selezionate una data sull'agenda.
3. Selezionate un evento per visualizzarne i dettagli.

Per visualizzare gli eventi per tipo,

1. Nel Menu principale, selezionate **Agenda**.
2. Selezionate **Elenco eventi** → un tipo di evento.
3. Selezionate un evento per visualizzarne i dettagli.

Risoluzione dei problemi

Nel caso in cui abbiate problemi con il vostro telefono, prima di rivolgervi all'assistenza provate a eseguire queste procedure.

Accendendo il telefono, viene visualizzato il messaggio seguente:

Messaggio	Provate a risolvere il problema nel modo seguente:
Inserire scheda SIM per accedere ai servizi di rete	Assicuratevi che la scheda SIM o USIM sia installata correttamente.
Blocco telefono	Se è abilitata la funzione di blocco telefono, dovete immettere la password precedentemente definita.

Messaggio	Provate a risolvere il problema nel modo seguente:
Codice PIN	Quando utilizzate il telefono per la prima volta o se è stata attivata l'immissione del codice PIN, dovete immettere il PIN fornito con la scheda SIM o USIM. Potete disattivare questa funzione usando il menu Blocco PIN .
PIN2 bloccato	Quando accedete ad un menu che richiede l'inserimento del PIN2, inserite il PIN2 fornito con la vostra scheda SIM o USIM. Per ulteriori informazioni, contattate il vostro fornitore di servizi.

Messaggio	Provate a risolvere il problema nel modo seguente:
PUK	La scheda SIM o USIM viene bloccata, in genere a causa dell'immissione errata del PIN per più volte. Dovete pertanto immettere il PUK indicato dal fornitore di servizi.

Il telefono visualizza "Servizio non disponibile" o "Errore di rete".

- Se vi trovate in una zona con segnale debole o ricezione insufficiente, è possibile che perdiate la ricezione. Spostatevi in un'altra zona e riprovate.
- Non potete accedere ad alcune opzioni senza un abbonamento. Per ulteriori informazioni, contattate il vostro gestore telefonico.

Quando digitate un numero non viene effettuata la chiamata.

- Assicuratevi di aver premuto [↵].
- Accertatevi di aver ottenuto accesso alla rete cellulare corretta.
- Accertatevi di non avere impostato il blocco delle chiamate per il numero di telefono.

Un altro chiamante non è in grado di raggiungervi.

- Assicuratevi che il telefono sia acceso.
- Accertatevi di aver ottenuto accesso alla rete cellulare corretta.
- Accertatevi di non avere impostato il blocco delle chiamate per il numero di telefono.

L'interlocutore non riesce a sentirvi.

- Accertatevi di non coprire il microfono integrato.
- Assicuratevi che il microfono sia vicino alla bocca.
- Se utilizzate un auricolare, assicuratevi che sia stato collegato in modo corretto.

Il telefono emette dei segnali acustici e l'icona della batteria lampeggia.

La batteria è esaurita. Per continuare ad utilizzare il telefono, dovete caricare o sostituire la batteria.

La qualità audio della chiamata è mediocre.

- Accertatevi di non coprire l'antenna interna del telefono.
- Se vi trovate in una zona con segnale debole o ricezione insufficiente, è possibile che perdiate la ricezione. Spostatevi in un'altra zona e riprovate.

Avete selezionato un contatto da chiamare, ma non viene effettuata la chiamata.

- Assicuratevi che sia stato memorizzato il numero corretto nelle informazioni del contatto.
- Se necessario, memorizzate e salvate nuovamente il numero.

La batteria non si carica correttamente oppure il telefono a volte si spegne.

- È possibile che i terminali della batteria risultino sporchi. Pulite entrambi i contatti dorati con un panno pulito e soffice, quindi provate a caricare nuovamente la batteria.
- Se la batteria non si carica più completamente, smaltite la vecchia batteria in modo corretto e sostituirla con una nuova.

Il telefono risulta caldo al tatto.

Se utilizzate numerose applicazioni contemporaneamente, il telefono necessita di maggiore potenza e può riscaldarsi.

Si tratta di un fenomeno normale che non dovrebbe influire sulla durata di vita del telefono né sulle sue prestazioni.



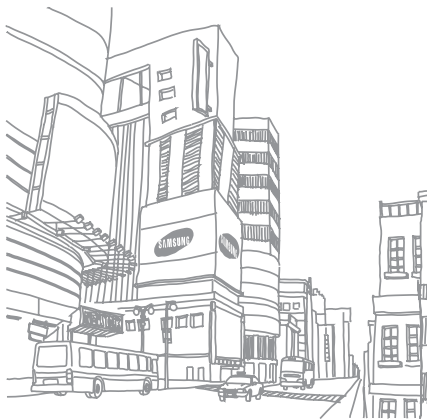
Samsung adotta una politica di continuo sviluppo e si riserva il diritto di effettuare modifiche e miglioramenti a qualsiasi prodotto descritto nel presente documento senza preavviso. In nessuna circostanza Samsung sarà ritenuta responsabile di eventuali perdite di dati o di guadagni o di qualsiasi altro danno.

AVVERTIMENTO IMPORTANTE

Sui diritti delle persone interessate alla ripresa di immagini e/o alle registrazioni di suoni.

- L'apparecchiatura Samsung che Lei ha acquistato potrebbe contenere dispositivi tecnologici che consentono di registrare fotografie e/o filmati, nonché di scaricare, comunicare e/o diffondere immagini, suoni e voci anche in tempo reale e di registrare conversazioni telefoniche.
- Le immagini, i filmati, i suoni, la voce ed i nomi sono dati personali – talvolta sensibili – e possono altresì essere oggetto di copyright o altri diritti di proprietà intellettuale di terzi. Inoltre, la registrazione di una conversazione telefonica senza il consenso del comunicante potrebbe costituire una violazione di legge secondo la normativa vigente nel Paese interessato.

- Conseguentemente, chi utilizza l'apparecchiatura è tenuto:
 - al puntuale rispetto del Codice sulla protezione dei dati personali;
 - agli obblighi previsti in materia di sicurezza dei dati;
 - al rispetto del diritto all'immagine ed al ritratto, nonchè alla normativa in tema di diritto d'autore e della proprietà intellettuale ed industriale;
 - ad assicurarsi, ove intenda registrare una conversazione telefonica, che il comunicante vi acconsenta e che la registrazione non violi la legge applicabile.
- Samsung non è responsabile dell'uso illegittimo delle proprie apparecchiature da parte dei propri clienti.



Indice

agenda

vedere strumenti, agenda

attività

vedere strumenti, attività

auricolare 36

batteria

caricamento, 20

indicatore batteria scarica, 21

installazione, 18

biglietti da visita 51

blocco

vedere blocco telefono

blocco telefono 34

f

Bluetooth

attivazione, 63

invio di dati, 64

modalità SIM remota, 65

ricezione di dati, 64

browser

vedere browser Web o foto

calcolatrice

vedere strumenti, calcolatrice,

chiamate

composizione delle chiamate

perse, 48

composizione di chiamate

aggiuntive, 49

composte di recente, 49

dalla rubrica, 50

esecuzione chiamate simulate,
70

esecuzione, 35

funzioni avanzate, 48

funzioni di base, 35

in conferenza, 50

messa in attesa, 49

numeri internazionali, 50

recupero di chiamate in attesa,
49

rifiuto, 51

risposta ad altre chiamate, 49

risposta, 35

visualizzazione delle chiamate
perse, 48

chiamate simulate

vedere chiamate, esecuzione
chiamate simulate

Community

vedere strumenti, blog mobile

conferenze telefoniche

vedere chiamate, in
conferenza

contatti

aggiunta, 40
collegamento da foto 52
creazione di gruppi, 52
ricerca, 40

convertitore

vedere strumenti, convertitore

cronometro

vedere strumenti, cronometro

display - visualizzazione su TV, 69

foto

funzioni di scatto avanzate, 55
modifica, 71
scatto base, 41
visualizzazione, 41

foto, browser 41

foto, contatti 52

fuso orario

creazione, 84
impostazione doppia
schermata, 84
visualizzazione, 83

Google, servizi 46

immagini

aggiunta di promemoria, 74
applicazione di effetti, 71
inserimento di funzionalità
visuali, 73
regolazione 72
ritaglio, 73
stampa, 74
trasformazione, 72

immagini live

vedere strumenti, promemoria
bozza

Internet

vedere browser Web

Java

accesso alle applicazioni, 79
avvio dei giochi, 78
download, 78

lettore musicale

- ascolto della musica, 44
- creazione di playlist, 61
- personalizzazione, 61
- sincronizzazione, 60

lettore video 43**messaggi**

- invio di e-mail, 37
- invio MMS, 36
- invio SMS, 36
- visualizzazione e-mail, 39
- visualizzazione MMS, 39
- visualizzazione SMS, 39

Microsoft Exchange, sincronizzazione 79**MMS**

- vedere messaggi

h**mobile tracker** 67**modelli**

- inserimento, 54
- MMS, 53
- testo, 53

musica, ricerca 62**navigazione** 82**offline, profilo** 24**orologio**

- vedere fuso orario

promemoria

- vedere promemoria testuali o vocali

promemoria vocali

- registrazione, 71
- riproduzione, 71

radio

- vedere radio FM

radio FM

- ascolto, 43
- memorizzazione delle stazioni, 44
- registrazione di canzoni, 44

RSS, feed

- vedere strumenti, feed RSS

Samsung PC Studio 59**scheda di memoria** 21**sfondo** 33**silenzioso, profilo** 32**SIM, scheda** 18**sincronizzazione**

- avvio, 79
- creazione di un profilo, 79

SOS, messaggio 66

strumenti

agenda, 88

attività, 86

blog mobile, 77

calcolatrice, 85

convertitore, 85

cronometro, 86

editor immagini, 71

editor video, 74

feed RSS, 80

promemoria bozza, 86

sveglia, 84

timer con conto alla rovescia,
85

suoneria 33

svegli

creazione, 84

disattivazione, 85

interruzione, 85

tasti, toni 32

testo

creazione di promemoria, 86

immissione, 37

messaggi, 36

timer

vedere strumenti, timer con
conto alla rovescia

timer con conto alla rovescia

vedere strumenti, timer con
conto alla rovescia

video

funzioni di scatto avanzate, 57

modifica, 74

registrazione base, 42

visualizzazione, 42

volume

volume chiamata, 35

volume del tono dei tasti, 32

Web, browser

aggiunta preferiti, 46

avvio della homepage, 46

widget 30

Wi-Fi 65

Windows Media Player 60

Dichiarazione di conformità (R&TTE)

Noi, **Samsung Electronics**

dichiariamo sotto la nostra esclusiva responsabilità che il prodotto

Cellulare GSM/UMTS : S8000

a cui si riferisce la presente dichiarazione, è conforme alle seguenti norme e/o altri documenti normativi.

Sicurezza	EN 60950-1 : 2001 +A11:2004
SAR	EN 50360 : 2001 EN 62209-1 : 2006
EMC	EN 301 489-01 V1.6.1 (09-2005) EN 301 489-07 V1.3.1 (11-2005) EN 301 489-17 V1.2.1 (08-2002) EN 301 489-24 V1.3.1 (11-2005) EN 301 489-24 V1.4.1 (09-2007)
Radio	EN 301 511 V9.0.2 (03-2003) EN 300 328 V1.7.1 (10-2006) EN 301 908-1 V3.2.1 (05-2007) EN 301 908-2 V3.2.1 (05-2007)

Si dichiara con il presente documento che [tutte le serie di test radio essenziali sono state eseguite e che] il summenzionato prodotto è conforme con tutti i requisiti essenziali della Direttiva 1999/5/EC.

La procedura di dichiarazione di conformità a cui si fa riferimento nell'Articolo 10 e dettagliata nell'Appendice [IV] della Direttiva 1999/5/EC è stata seguita con l'apporto dei seguenti Enti notificati:

BABT, Balfour House, Churchfield Road,
Walton-on-Thames, Surrey, KT12 2TD, UK*
Contrassegno di identificazione: 0168

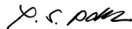
CE 0168 

Documentazione tecnica conservata presso:

Samsung Electronics QA Lab.

disponibile su richiesta.
(Rappresentante nell'UE)

Samsung Electronics Euro QA Lab.
Blackbushe Business Park, Saxony Way,
Yateley, Hampshire, GU46 6GG, UK*
2009.04.16



Yong-Sang Park / S. Manager

(luogo e data emissione)

(nome e firma della persona autorizzata)

* Non è l'indirizzo del Centro assistenza Samsung. Per gli indirizzi o il numero di telefono del Centro assistenza Samsung, consultare la scheda di garanzia o rivolgersi al rivenditore presso cui è stato acquistato il telefono.

* In base al software installato, al gestore telefonico e alla nazione, alcune funzionalità descritte in questo manuale potrebbero non essere disponibili od esserlo in maniera differente rispetto a quanto indicato.

* Il telefono e gli accessori illustrati in questo manuale potrebbero variare in base alla nazione nella quale vengono distribuiti.

SAMSUNG ELECTRONICS



World Wide Web
<http://www.samsungmobile.com>

Printed in Korea
Code No.:GH68-23784A
Italian. 06/2009. Rev. 1.1