

FR

VENTILATEUR AXIAL
Guide d'utilisateur

www.ventilation-system.com



Vents Simple



SOMMAIRE

| | |
|---|----|
| Lot de livraison | 7 |
| Caracteristiques generales..... | 7 |
| Règles d'usage | 7 |
| Legende | 8 |
| Montage et preparation au fonctionnement..... | 9 |
| Algorithme de fonctionnement d'elements electroniques | 10 |
| Entretien..... | 11 |
| Règles de transport..... | 11 |
| Vente | 11 |
| Garantie du fabricant | 12 |



LE VENTILATEUR N'EST PAS DESTINÉ À ÊTRE UTILISÉ PAR LES ENFANTS OU LES PERSONNES À DES CAPACITÉS RÉDUITES PHYSIQUES, SENSORIELLES OU INTELLECTUELLES, OU EN ABSENCE D'EXPÉRIENCE PRATIQUE OU DE CONNAISSANCES, SI ELLE NE SONT PAS SOUS LE CONTRÔLE OU N'ONT PAS REÇUES DES INSTRUCTIONS DE LA PERSONNE RESPONSABLE POUR LA SÉCURITÉ. LES ENFANTS DOIVENT ÊTRE SURVEILLÉS PAR LES ADULTES POUR ÉVITER LES JEUX AVEC L'APPAREIL.

Le présent Manuel d'utilisateur est document de service principal, destiné à familiariser le personnel technique, de maintenance et d'exploitation.

Le Manuel d'utilisateur comporte les renseignements sur la destination, la composition, le principe de fonctionnement, l'agencement Vents Simple ainsi que de toutes modifications.

Le personnel technique et de maintenance doit avoir une bonne formation théorique et pratique relative aux systèmes de ventilation et réaliser les travaux conformément aux règles de sécurité du travail et aux normes et standards de construction en vigueur en territoire de l'Etat.

L'information indiquée au présent Manuel est fidèle au moment de préparation du document. Suite à l'évolution sans cesse des produits la Société se réserve le droit d'apporter, à tout moment, des modifications aux caractéristiques techniques, à l'agencement ou au groupement du Produit. Aucune des parties de cette publication ne peut être reproduite, transmise ou sauvegardée dans des systèmes d'information et de recherche, ni traduite en d'autres langues sous n'importe quelle forme sans accord par écrit de la Société.



**AVANT DE METTRE EN PLACE LE PRODUIT, LISEZ AVEC ATTENTION LE PRÉSENT GUIDE.
L'OBSERVATION DES EXIGENCES DU GUIDE FAVORISE L'EXPLOITATION FIABLE DU PRODUIT AU
COURS DE TOUTE LA DURÉE DE SA VIE.
CONSERVEZ LE GUIDE D'UTILISATEUR AU COURS DE TOUTE LA DURÉE DE VIE DU PRODUIT PARCE
QU'IL CONTIENT LES EXIGENCES PRÉSENTÉES À L'ENTRETIEN DE CELUI-CI.**



CONFORMEZ-VOUS AUX EXIGENCES DE CE GUIDE D'UTILISATEUR POUR ASSURER LE FONCTIONNEMENT DURABLE ET SANS DÉSAGRÈMENT DU VENTILATEUR.

Ne procéder à toutes les opérations liées à la connexion, au réglage, à l'entretien et à la réparation du Produit que quand il n'est pas sous tension.

On admet à l'entretien et au montage les personnes ayant le droit de manipulation individuelle des installations électriques sous tension jusqu'à 1000 V, après avoir pris connaissance de ce Guide d'utilisateur.

- Le réseau monophasé auquel se connecte le Produit doit être conforme aux normes en vigueur.
- Le câblage fixe doit être pourvu d'un interrupteur automatique.
- Il est nécessaire de faire la connexion via l'interrupteur automatique QF, intégré au câblage fixe. Le jeu entre les contacts de l'interrupteur automatique au niveau de tous les pôles doit faire, au moins, 3 mm.
- Avant de mettre le ventilateur en place, assurez-vous bien que l'hélice de ventilateur, son boîtier, sa grille ne présentent pas de

détériorations visibles ainsi qu'il n'y a pas d'objets étrangers qui peuvent endommager les pales de l'hélice.

- Au cours de montage du ventilateur évitez de comprimer son boîtier! La déformation du boîtier peut conduire au coincement de l'hélice et au bruit excessif.
- Il est interdit d'utiliser le Produit autrement que pour sa destination et de lui faire subir des modifications ou mises au point de quelle que nature que ce soit.
- Il est nécessaire de prendre des mesures adéquates afin d'éviter la pénétration de la fumée, des oxydes carboniques et d'autres produits de combustion dans le local à travers les cheminées ou autres dispositifs incendie, et, aussi, d'éviter la possibilité de formation du flux inverse des gaz en provenance des appareils à flamme de gaz ou vive.
- L'air en déplacement au sein du système ne doit pas comporter de poussières, d'impuretés solides, ni de matières visqueuses et fibreuses.
- Il est interdit d'utiliser le Produit dans un environnement

inflammable et explosif contenant, par exemple, les vapeurs d'alcool, d'essence ou d'insecticides.

- N'obturez pas et n'encombrez pas les orifices d'aspiration et de sortie, afin de ne pas bloquer le libre passage d'air.
- Ne vous asseyez pas sur le Produit et n'y mettez aucun objet dessus.
- Ce Produit peut être utilisé par les enfants de 8 ans et plus âgés ainsi que par les personnes à perception sensorielle ou aux capacités mentales et physiques limitées, sous condition qu'elles soient supervisée ou aient été formées pour pouvoir utiliser en sécurité le Produit, et soient conscientes des risques éventuels.
- Il est interdit aux enfants de jouer avec ce Produit.



**UNE FOIS LE PRODUIT ARRIVÉ EN FIN DE VIE, CE DERNIER EST À VALORISER.
NE VALORISEZ PAS LE PRODUIT EN COMMUN AVEC LES ORDURES MENAGERES NON TRIÉES**

LOT DE LIVRAISON

| | |
|---|------------|
| Ventilateur | — 1 unité |
| Vis avec chevilles à expansion | — 4 unités |
| Tournevis en plastique (seulement pour les modèles avec la minuterie) | — 1 unité |
| Manuel d'utilisateur | — 1 unité |
| Boîte d'emballage | — 1 unité |

CARACTERISTIQUES GENERALES

Le produit est un ventilateur axial destiné à la ventilation par extraction et utilisé dans les petits et moyens locaux à usage domestique. Le ventilateur est fabriqué en plastique blanche. La structure du ventilateur peut prévoir un clapet de retour qui empêche la pénétration de l'air à l'intérieur du local lorsque l'appareil est hors service.

Le ventilateur est fabriqué pour le conduit aux diamètres de 100, de 120, de 125 et de 150 mm.

RÈGLES D'USAGE

Le Ventilateur est destiné à connecter au réseau monophasé eu courant alternatif à la tension de 220...240 V/50 Hz ou de 220...240 V/60 Hz ou de 12 V/50 Hz, selon le modèle du ventilateur (voite l'information sur le ventilateur).

La direction du mouvement d'air doit s'aligner sur la flèche sur le boîtier du ventilateur.

Niveau de protection du matériel contre la pénétration des corps solides et liquides – IP34.

Les ventilateurs sont conçus pour fonctionner à une température ambiante comprise entre +1 °C et +40 °C.

En termes de type de protection contre l'électrocution, le Produit se rapporte aux appareils de 2-me classe (220-240 V) ou de 3-me classe (12 V).

LEGENDE

Vents 150 Simple V K Q 220-240 V/60 Hz

Tension d'alimentation:

_ — 220-240 V/50-60 Hz (par défaut);

YYY V/ZZ Hz — paramètres du réseau, différents de ceux indiqués par défaut.

Modifications du moteur et du moulinet:

L — le moteur est équipé de roulements à billes

Turbo — moteur de puissance élevée

Q — le moteur à puissance réduite

Q1 — au niveau de bruit réduit et au haut rendement

12 — moteur avec la tension nominale de 12 V/50 Hz

K — soupape de retenue

Options supplémentaires :

V — interrupteur à tirage intégré

T — Minuterie de retard de l'arrêt

T1 — minuterie de retardement d'allumage et d'extinction

VT — interrupteur à tirage et minuterie de temporisation de désactivation

TH — capteur d'humidité et minuterie de retardement d'allumage et d'extinction

VTH — interrupteur à tirage et capteur d'humidité

Série de ventilateur

Diamètre de la tubulure de sortie [mm]

MONTAGE ET PREPARATION AU FONCTIONNEMENT

Le ventilateur peut être installé sur le plafond ou sur le mur avec évacuation d'air dans un carneau d'amenée d'air ou dans une gaine d'air de diamètre adapté (fig. 2).

Procédure d'installation du ventilateur :

Étape 1 — coupez l'électricité et assurez-vous bien que l'électricité soit vraiment coupée (fig. 3);

Étape 2 — Faites passer le câble d'alimentation jusqu'au trou de ventilation (fig. 4);

Étape 3 — dévissez la vis de fixation et déposez le panneau frontal du ventilateur (fig. 5);

Étape 4 — déposez le capot fermant la carte de circuit imprimé (fig. 6);

Étape 5 — marquez et percez les trous pour la fixation du ventilateur (fig. 7-8);

Étape 6 — mettez en place le ventilateur et connectez-le au réseau (fig. 9) selon le schéma de connexion (fig. 12-15);

Étape 7 — remettez en place le couvercle qui ferme la carte de circuit imprimé (fig. 9), et le panneau frontal sur le boîtier du ventilateur (fig. 10);

Étape 8 — alimentez en électricité le ventilateur (fig. 11).

Légendes des bornes sur les schémas de connexion:

L — phase;

N — 0;

LT — borne de commande;

S — disjoncteur extérieur;

QF — interrupteur automatique.

ATTENTION! Le ventilateur est conçu pour la tension nominale de réseau de 12 V (elle figure sur l'emballage et sur le boîtier du ventilateur), il faut connecter uniquement au réseau de ~12 V.

ALGORITHME DE FONCTIONNEMENT D'ELEMENTS ELECTRONIQUES

Le ventilateur muni d'une minuterie T — le ventilateur est mis en fonction après une alimentation en tension de contrôle d'une borne **LT (ST)** d'un déclencheur externe (par exemple, déclencheur d'éclairage). Après le détensionnement le ventilateur fonctionne pendant la période du temps préétablie par la minuterie et qui est réglée de 2 jusqu'à 30 minutes.

Le modèle VT est activé et désactivé à l'aide de l'interrupteur à tirage intégré.

Le ventilateur pourvu de minuterie **T1** – après l'enclenchement de l'interrupteur, par exemple, celui de l'éclairage, le ventilateur se met en marche au bout de la période de temps, imposée par la minuterie de temporisation de l'enclenchement, entre 0 et 2 minutes. Après la désactivation de l'interrupteur, le ventilateur continue à fonctionner au cours du temps, imposé par la minuterie de temporisation de déclenchement, entre 2 et 30 minutes.

Le ventilateur pourvu de minuterie et de senseur d'humidité TH — commence à fonctionner quand la tension de commande est fournie à la borne d'entrée **LT**, quand l'interrupteur à tirage est activé (pour le modèle **VTH**) ou, bien, quand le niveau d'humidité imposé **H** est dépassé et qui est régulé entre ~60 % et ~90 %.

Après la mise hors tension (de désactivation de l'interrupteur à tirage pour le modèle **VTH**) ou, bien, quand le niveau d'humidité **H** baisse, le ventilateur continue à fonctionner au cours du temps, imposé par la minuterie et qui est régulé entre 2 et 30 minutes.

Pour imposer le niveau maxi d'humidité, il est nécessaire de mettre le régulateur du potentiomètre en position **H_{max}** (90 %). Pour régler le temps de retardement de branchement de ventilateur, tourner la manivelle de potentiomètre **T** dans le sens horaire pour augmenter et contre sens horaire pour réduire le temps de retardement respectivement.

Pour régler le seuil d'humidité, tourner la manivelle de potentiomètre **H** dans le sens horaire pour augmenter et contre le sens horaire pour réduire la valeur de déclenchement de capteur d'humidité respectivement.

ATTENTION! Le schéma de la minuterie est mis sous tension du réseau. Le réglage ne peut être effectué qu'après la mise hors tension du ventilateur. Le lot de livraison du ventilateur comprend une tourne-vis plastique spéciale pour régler le ventilateur. Utilisez-la si vous avez besoin de modifier le temps de retard ou le niveau de l'humidité fixé.



**N'UTILIEZ PAS UN TOURNEVIS METALLIQUE, UN COUTEAU OU D'AUTRE OBJETS METALLIQUES
POUR LES REGLAGES AFIN D'EVITER LA DETERIORATION DE LA CARTE ELECTRONIQUE**

ENTRETIEN

Il est nécessaire de procéder à l'entretien au moins tous les six mois.

Séquence de l'entretien:

- couper l'alimentation en électricité du ventilateur et bien s'assurer qu'elle soit vraiment coupée (fig. 16);
- déposez le panneau frontal et celui décoratif et nettoyer le ventilateur à l'aide d'un morceau de tissu mou ou d'un pinceau (fig. 17-18);
- rincer le panneau frontal sous l'eau courante (fig. 19);
- essuyer à sec les surfaces du ventilateur;
- installer le couvercle sur le ventilateur (fig. 20);
- réalimenter en électricité (fig. 21).

ATTENTION! Évitez la pénétration de liquide sur les composants électriques!

RÈGLES DE TRANSPORT

- Le stockage de produit se fait dans l'emballage original dans une plage de température ambiante de +5 °C à +40 °C avec une humidité relative de 70 %.
- On n'admet pas la présence dans l'air des vapeurs et impuretés qui provoquent la corrosion et qui perturbent l'isolation et l'étanchéité des raccords.
- Pour la manutention, utilisez le matériel de levage adéquat, afin d'éviter des détériorations éventuelles du Ventilateur.
- Au cours des opérations de manutention, respectez les exigences de manipulation pour ce type de charges.
- Il est autorisé d'utiliser tout type de transport sous réserve de protéger le Produit contre les précipitations atmosphériques et les dommages mécaniques.
- On doit charger et décharger le Produit sans secousses, ni chocs brutaux.
- Avant la toute première mise en marche après le transport aux basses températures, il est nécessaire d'exposer le Produit à la température d'utilisation, au moins, pendant 3-4 heures.

VENTE

Le Dispositif est à vendre à travers les organisations de commerce spécialisées et de détail

GARANTIE DU FABRICANT

Le Fabricant fixe le délai de garantie du ventilateur au cours 60 mois compter de la date de sa vente dans les réseau de détail, sous réserve de se conformer, par l'utilisateur, aux règles de transport, de stockage, de montage et d'exploitation du ventilateur. En cas d'apparition des dysfonctionnements du ventilateur imputables au fabricant au cours du délai de garantie de l'exploitation, l'utilisateur a le droit au remède gratuit aux défauts en faisant la réparation sous garantie par le fabricant. La réparation sous garantie consiste à faire les opérations liées à l'élimination des défauts du ventilateur afin d'assurer la possibilité d'utiliser le ventilateur pour sa vocation au cours du délai de garantie. Le remède aux défauts s'effectue en remplaçant le ventilateur ou en réparant ses composants ou un composant particulier du ventilateur.

La réparation sous garantie ne comprend pas:

- l'entretien périodique;
- le montage/le démontage du Produit;
- le réglage du Produit.

Pour procéder à la réparation sous garantie l'utilisateur doit mettre à disposition le Produit, le guide d'utilisateur portant mention de la date de vente et la pièce de règlement qui justifie le fait de l'achat.

Le modèle du Produit doit correspondre au modèle indiqué dans le guide d'utilisateur.

Pour les questions d'entretien sous garantie, de réparation et de remplacement, veuillez contacter le vendeur.

La garantie ne couvre pas les cas cités ci-après:

- la non production par l'utilisateur du Produit complet, comme indiqué dans le manuel d'utilisateur, le démontage par l'utilisateur des composants de ce Produit;
- l'inconformité du modèle, de la marque du Produit aux données figurant sur l'emballage du Produit et dans le manuel d'utilisateur;
- l'entretien inopportun par l'utilisateur du Produit;
- la présence des détériorations extérieures du boîtier (les modifications extérieures du Produit, nécessaires pour le montage du Produit ne sont pas considérées comme détériorations) et des ensembles intérieurs du Produit;
- des changements apportés dans l'agencement du Produit ou des mises au point du Produit;
- le remplacement ou l'utilisation des ensembles, des pièces et des composants du Produit qui ne sont pas prévus par le fabricant;
- l'utilisation du Produit autre que par sa destination;

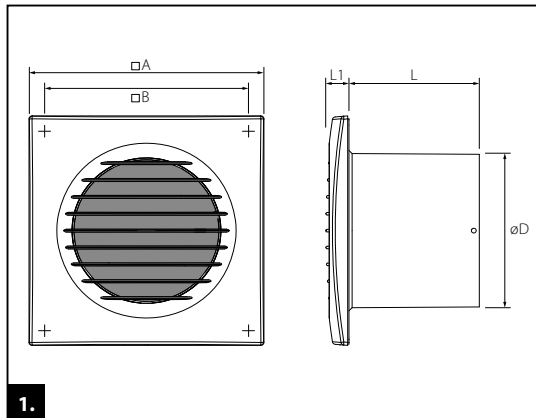
- la violation par l'utilisateur des règles de stockage du Produit;
- la violation par l'utilisateur des règles de commande du Produit;
- la connexion du Produit au réseau électrique ayant la tension, différente de celle indiquée dans le manuel d'utilisateur et sur l'étiquette sur le boîtier du Produit;
- la panne du Produit à la suite des sauts de tension dans le réseau électrique;
- la réparation du Produit par l'utilisateur;
- la réparation du Produit par les personnes qui n'ont pas été agréées pour cela par le fabricant;
- l'expiration du délai de garantie de l'exploitation du Produit;
- la violation par l'utilisateur des règles de transport fixées du Produit;
- la violation par l'utilisateur des règles de stockage du Produit;
- la commission par des tierces personnes des actions illicites à l'égard du Produit;
- la panne du Produit à la suite de survenance des circonstances de la force majeure (incendie, inondations, tremblements de terre, guerres, hostilités de toute nature, blocus);
- le manque de scellés, si leur présence est prévue par le guide d'utilisateur;
- la non production du guide d'utilisateur portant mention de la date de sa vente;
- le manque de la pièce de règlement qui justifie le fait d'achat du Produit.



CONFORMEZ-VOUS AUX EXIGENCES DE CE GUIDE D'UTILISATEUR AFIN D'ASSURER LE FONCTIONNEMENT SANS DESAGREMENT ET DURABLE DU VENTILATEUR.

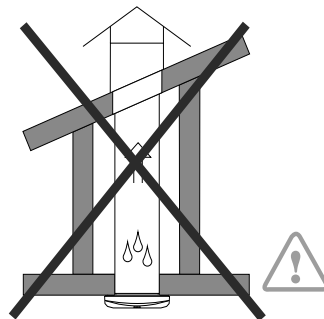
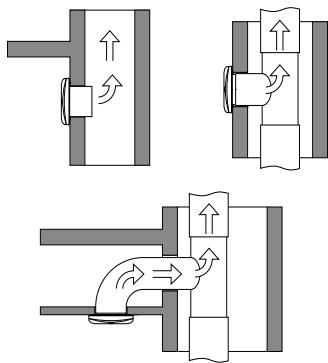


LES EXIGENCES DE GARANTIE DE L'UTILISATEUR SONT EXAMINEES APRES LA PRODUCTION DU VENTILATEUR, DE LA PIECE DE REGLEMENT ET DU GUIDE D'UTILISATEUR AVEC MENTION DE LA DATE DE VENTE.

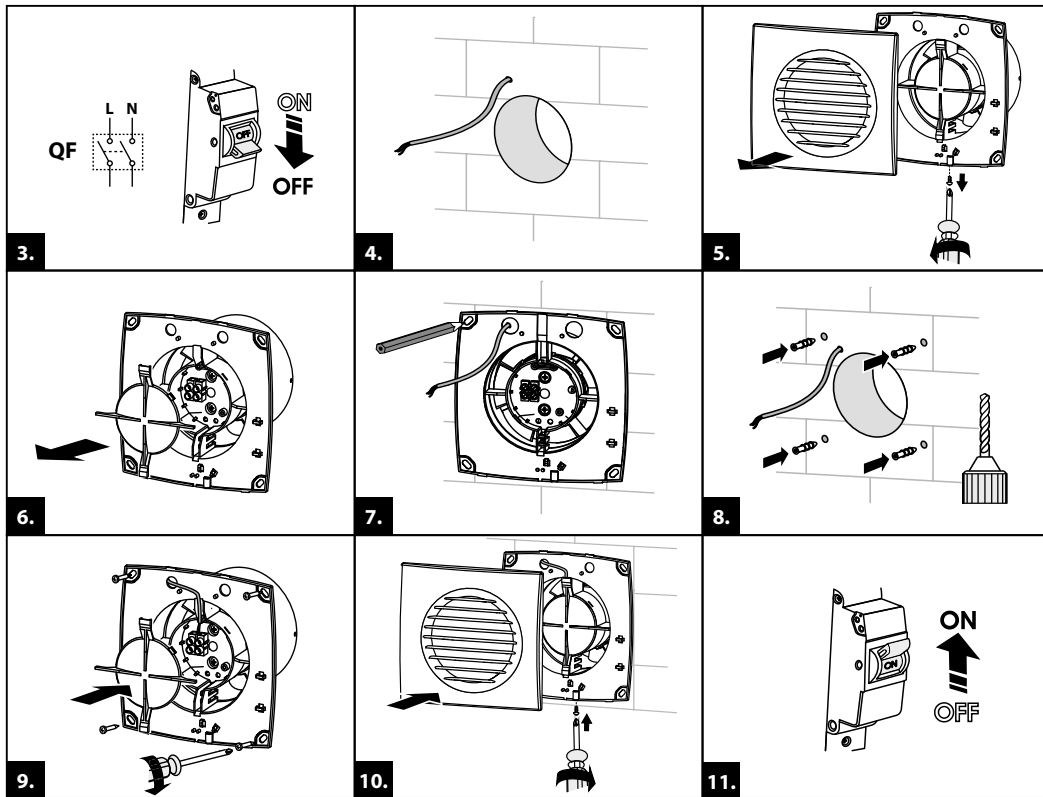

DIMENSIONS HORS TOUT DU PRODUIT, MM

| Modèle | A | D | L | L1 | B |
|------------------|-----|-----|-----|----|-----|
| 100 Vents Simple | 150 | 100 | 97 | 15 | 125 |
| 120 Vents Simple | 175 | 120 | 94 | 15 | 140 |
| 125 Vents Simple | 175 | 125 | 101 | 15 | 140 |
| 150 Vents Simple | 205 | 150 | 119 | 13 | 165 |

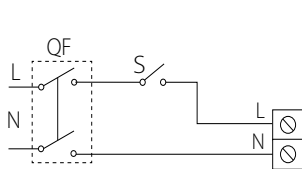
1.



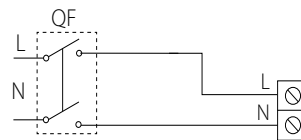
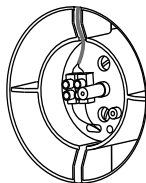
2.



-IV



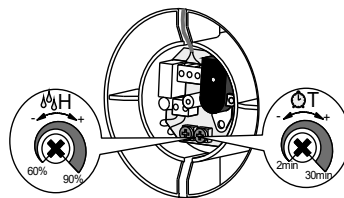
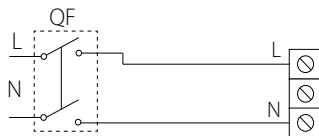
100 Simple



100 Simple V

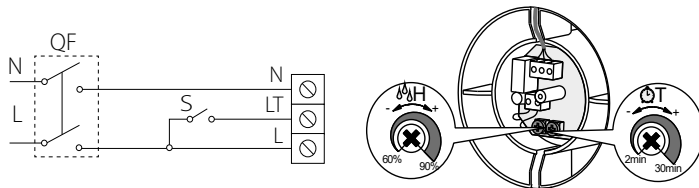
12.

VT/VTH



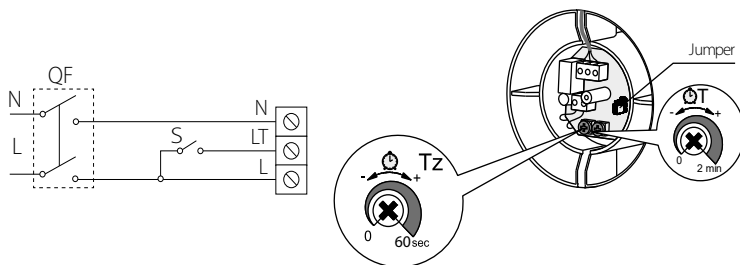
13.

T/TH

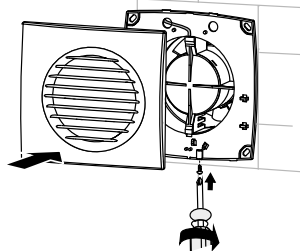
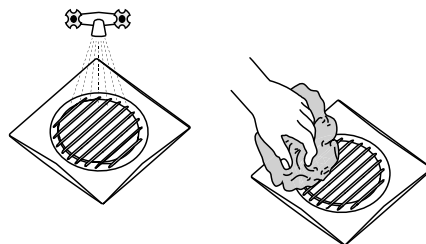
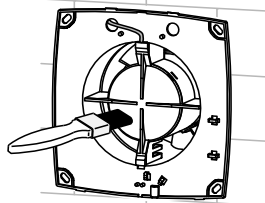
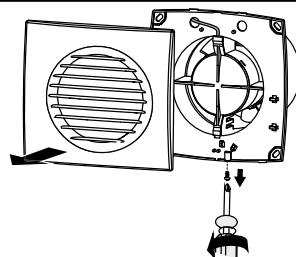
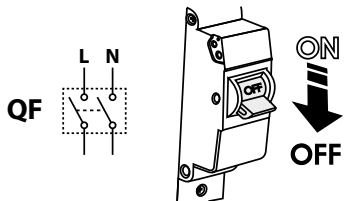


14.

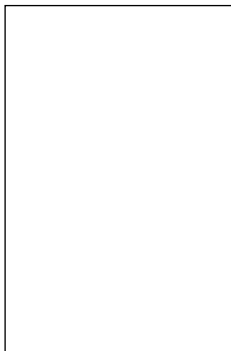
T1



15.



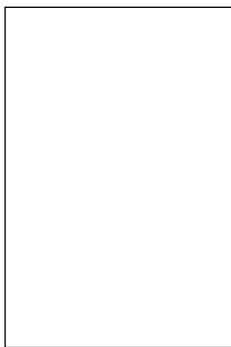
Poinçon du récepteur



Vendu
(nom et cachet du vendeur)



Date de fabrication



Date de vente



