



PRO

powered by **BRAUN**

TRIZONE

600/650

700/750

800



DE	AT	00 800 27 28 64 63
CH		08 44 - 88 40 10
GB		0 800 731 1792
IE		1 800 509 448
FR		0 800 944 803 (appel gratuit depuis un poste fixe)
BE		0 800 14 592
LU		800 21172
ES		901 11 61 84
PT		808 20 00 33
IT		800 124 600
NL		0800-4 45 53 88
DK		70 15 00 13
NO		22 63 00 93
SE		020 - 21 33 21
FI		020 377 877
GR		800 801 3457

Internet:

www.oralb-blendamed.de

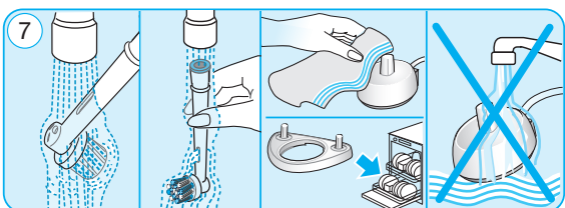
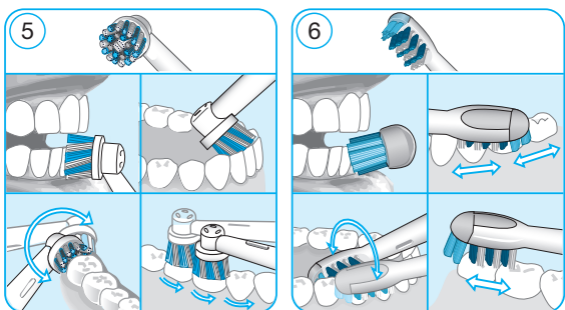
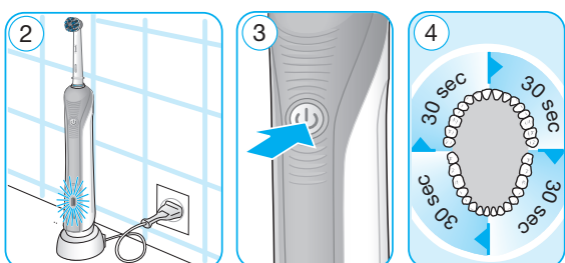
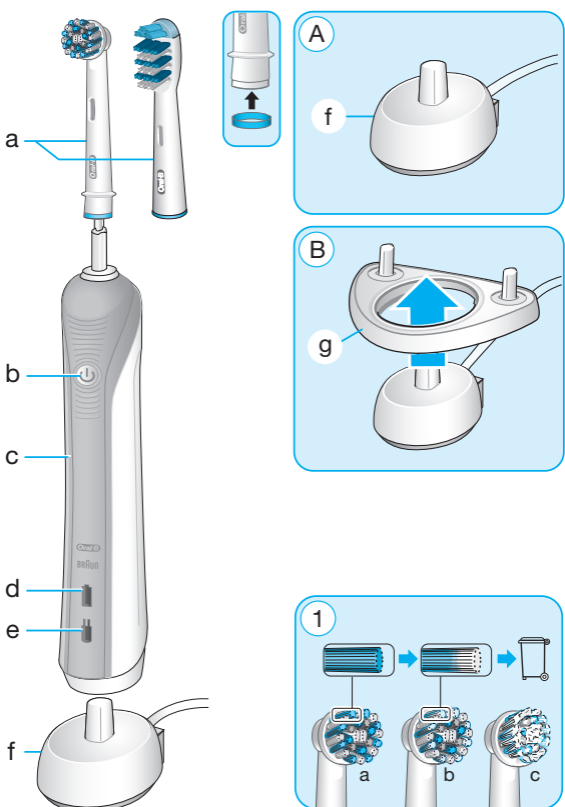
www.oralb.com

www.braun.com

www.service.braun.com

Braun GmbH
Frankfurter Straße 145
61476 Kronberg/Germany

Charger type 3757
Handle type 3756



Deutsch

Willkommen bei Oral-B!

Lesen Sie die Bedienungsanleitung vor dem Gebrauch des Gerätes sorgfältig und bewahren Sie diese für eine spätere Verwendung auf.

WICHTIG

- Prüfen Sie gelegentlich, ob das Netzkabel Schadstellen aufweist. Ein beschädigtes oder defektes Ladeteil darf nicht mehr benutzt werden. Bringen Sie das Ladeteil in diesem Fall zum Oral-B Kundendienst. Nehmen Sie keine Veränderungen am Gerät vor. Es kann sonst Brand-, Stromschlag- und Verletzungsgefahr bestehen.
- Das Gerät ist für Kinder unter 3 Jahren nicht geeignet. Kinder im Alter von 3 bis 14 Jahren und Personen mit eingeschränkten physischen, sensorischen oder geistigen Fähigkeiten oder zu wenig Erfahrung und Wissen bezüglich des Gerätes, dürfen dieses nur nutzen, wenn sie von einer zuständigen Person beaufsichtigt werden oder über die sichere Anwendung des Gerätes und über die Gefahren informiert sind.

- Die Reinigung und Instandhaltung des Gerätes darf nicht von Kindern durchgeführt werden.
- Kinder dürfen nicht mit dem Gerät spielen.
- Nutzen Sie dieses Produkt nur wie in der Gebrauchsanweisung beschrieben. Nutzen Sie keine Zubehörteile, die nicht durch den Hersteller empfohlen worden sind.

ACHTUNG

- Falls das Gerät fallen gelassen wurde, sollten Sie die Aufsteckbürste vor dem nächsten Gebrauch wechseln, auch wenn kein sichtbarer Schaden zu erkennen ist.
- Halten Sie das Ladeteil von Wasser oder anderen Flüssigkeiten fern und stellen Sie das Ladeteil so auf, dass es nicht ins Wasser fallen kann. Berühren Sie das Ladeteil nicht, wenn es ins Wasser gefallen ist. Ziehen Sie sofort den Stecker.
- Öffnen Sie das Gerät nur zum Herausnehmen und Entsorgen des Akkus. Achten Sie bei der Entnahme des Akkus darauf, dass Plus- und Minuspol nicht miteinander in Berührung kommen. Es besteht sonst die Gefahr eines Kurzschlusses.
- Ziehen Sie den Stecker nie am Kabel aus der Steckdose. Berühren Sie den Stecker nicht mit feuchten Händen. Es besteht sonst Stromschlaggefahr.
- Wenn Sie sich in zahnärztlicher Behandlung befinden, sollten Sie vor Verwendung dieser Zahnbürste Ihren Zahnarzt kontaktieren.
- Diese Zahnbürste ist ein Körperpflegeprodukt und ist nicht für die Anwendung bei mehreren Patienten in Zahnarzt-Praxen- oder -Institutionen geeignet.

Beschreibung

- a Aufsteckbürste
- b Ein-/Ausschalter (Modusauswahl bei Modell 800)
- c Handstück
- d Ladekontrollleuchte
- e Anzeige für niedrigen Ladestand
- f Ladeteil
- g Aufbewahrungsmöglichkeit für Aufsteckbürsten (modellabhängig)

Technische Daten:

Die Daten zur elektrischen Spannung finden Sie am Boden des Ladeteils.

Anschließen und Aufladen

Ihre Zahnbürste hat ein wasserfestes Handstück, ist elektrisch sicher und kann ohne Bedenken im Bad benutzt werden.

- Schließen Sie das Ladeteil (f) oder die zusammengebaute Ladestation (g) (Bild A/B) an das Netz an und setzen Sie das Handstück (c) auf das Ladeteil.
- Die grüne Ladekontrollleuchte (d) blinkt während des Aufladevorgangs. Wenn die Zahnbürste vollständig aufgeladen ist, erlischt die Ladekontrollleuchte. Eine komplette Ladung kann bis zu 22 Stunden andauern und ermöglicht Ihnen eine Nutzung von bis zu sieben Tagen bei täglichem Putzen (zweimal pro Tag für 2 Minuten) (Bild 2).
Anmerkung: Nach einer Tiefenentladung blinkt die grüne Ladekontrollleuchte nicht unmittelbar; dies kann bis zu 10–15 Minuten andauern.
- Wenn die Akku-Leistung zu Neige geht, blinkt die rote Ladekontrollleuchte (e) für einige Sekunden beim An-/Ausschalten Ihrer Zahnbürste.
- Um jederzeit die maximale Akku-Leistung zu gewährleisten, kann das Handstück der Zahnbürste im täglichen Gebrauch auf dem Ladeteil stehen. Ein Überladen ist nicht möglich.
- Um die maximale Kapazität des Akkus zu erhalten, trennen Sie mindestens alle 6 Monate das Ladeteil vom Netz und entladen Sie das Handstück vollständig durch tägliche Benutzung.

Putzanleitung

Putztechnik

Befeuchten Sie den Bürstenkopf und tragen Sie eine beliebige Zahnpasta Ihrer Wahl auf. Um ein Verspritzen der Zahnpasta zu vermeiden, führen Sie die Bürste an die Zähne, bevor Sie das Gerät einschalten (Bild 3). Wenn Sie eine Oral-B **oszillierend-rotierende Aufsteckbürste** benutzen, führen Sie diese langsam von Zahn zu Zahn und halten Sie den Bürstenkopf für einige Sekunden auf der Zahnoberfläche (Bild 5).

Wenn Sie eine Oral-B **«TriZone» Aufsteckbürste** benutzen, setzen Sie die Borsten leicht angewinkelt zum Zahnfleischrand auf. Wenden Sie etwas Druck an und putzen Sie mit Vor- und Rückbewegungen, als würden Sie eine manuelle Handzahnbürste benutzen (Bild 6). Egal welche Aufsteckbürste Sie benutzen, putzen Sie zunächst die Außenseiten, anschließend die Innenseiten und zuletzt die Kauflächen. Putzen Sie alle vier Kieferquadranten gleichmäßig. Um mehr über die korrekte Putztechnik für Sie zu erfahren, fragen Sie Ihren Zahnarzt oder Dentalhygieniker.

In den ersten Tagen der Verwendung Ihrer Zahnbürste kann es zu leichtem Zahnfleischbluten kommen. In der Regel hört dies nach einigen Tagen auf. Falls es länger als 2 Wochen andauert, sollten Sie Ihren Zahnarzt aufsuchen. Sollten Sie empfindliche Zähne und sensibles Zahnfleisch haben, empfiehlt Ihnen Oral-B den «Sensitive» Modus (modellabhängig).

Putzmodi (modellabhängig)

- «Reinigen» – Standard-Modus für die tägliche Mund- und Zahnreinigung
- «Sensitiv» – Sanfte Reinigung für empfindliche Stellen

Wie Sie die Modi wechseln:

Ihre Zahnbürste beginnt automatisch im «Reinigen» Modus. Um zu dem anderen Modus zu wechseln, drücken Sie den An-/Ausschalter. Wenn Sie im «Reinigen» Modus ausschalten möchten, halten Sie den An-/Ausschalter gedrückt, bis der Motor stoppt.

Andruckkontrolle

Um bestmögliche Putzergebnisse zu erzielen, verfügt Ihre Zahnbürste über eine Andruckkontrolle. Sollten Sie beim Putzen zu viel Druck ausüben, werden die Seitwärtsbewegungen fortgesetzt, die Pulsationen werden jedoch gestoppt. Zudem merken Sie dies am veränderten Laufgeräusch Ihrer Zahnbürste.

Professional Timer

Ein kurzes, stotterndes Geräusch erinnert Sie in 30-Sekunden-Intervallen, alle vier Kieferquadranten gleich lang zu putzen (Bild 4). Ein längeres, stotterndes Geräusch zeigt das Erreichen der vom Zahnarzt empfohlenen zweiminütigen Putzzeit an. Der Timer speichert die ausgeführte Putzzeit, selbst wenn das Handstück während des Putzens kurz ausgeschaltet wird. Der Timer wird in

die Ausgangsstellung zurückgesetzt, wenn die Unterbrechung länger als 30 Sekunden andauert.

Aufsteckbürsten



Oral-B CrossAction Aufsteckbürste
Unsere fortschrittlichste Aufsteckbürste. Mit angewinkelten Borsten für eine präzise Reinigung. Lockert Plaque und putzt sie weg.

Oral-B Aufsteckbürsten verfügen über blaue INDICATOR®-Borsten, die Ihnen anzeigen, wann der Bürstenkopf getauscht werden sollte. Bei gründlichem Putzen, zweimal täglich für zwei Minuten, verblasst die blaue Farbe in etwa 3 Monaten zur Hälfte und zeigt damit an, dass der Bürstenkopf gewechselt werden sollte. Falls die blaue Farbe bereits vorher erblasst, üben Sie ggf. zu viel Druck auf Ihre Zähne und Ihr Zahnfleisch aus (Bild 1).

Wir empfehlen, die Oral-B FlossAction und 3D White Aufsteckbürsten nicht bei festsitzenden Zahnspangen zu verwenden. Sie können alternativ die Oral-B Ortho Care Aufsteckbürste verwenden, die speziell für Zahnspangenträger entwickelt wurde.

Reinigung

Spülen Sie die Aufsteckbürste nach jedem Gebrauch bei eingeschaltetem Handstück gründlich unter fließendem Wasser für einige Sekunden ab. Schalten Sie das Handstück aus und entfernen Sie die Aufsteckbürste. Spülen Sie beide Teile separat unter fließendem Wasser und trocknen Sie diese dann ab. Entfernen Sie das Ladeteil vor der Reinigung. Stellen Sie das Ladeteil niemals in die Spülmaschine oder ins Wasser; es sollte nur mit einem feuchten Tuch gereinigt werden.

Der Aufsteckbürstenhalter (g) ist spülmaschinengeeignet (Bild 7).

Änderungen vorbehalten.

Umweltschutz

Dieses Gerät enthält Akkus. Im Sinne des Umweltschutzes darf dieses Gerät am Ende seiner Lebensdauer nicht mit dem Hausmüll entsorgt werden. Die Entsorgung kann über den Oral-B Braun Kundendienst oder lokal verfügbare Rückgabe- und Sammelsysteme erfolgen.



Garantie

Wir gewährleisten eine 2-jährige Garantie ab Kaufdatum. Während des Garantiezeitraums beseitigen wir kostenlos durch Material oder Herstellungsmängel verursachte Betriebsstörungen durch Reparieren oder durch den Austausch des gesamten Gerätes je nach unserer Wahl. Diese Garantie gilt für jedes Land, in dem dieses Gerät von Braun oder einem beauftragten Händler vertrieben wird.

Folgendes wird von der Garantie nicht gedeckt: Schäden aufgrund von unsachgemäßer Benutzung, normale Abnutzung oder Gebrauch, vor allem der Aufsteckbürsten, sowie Mängel, die eine unerhebliche Auswirkung auf den Wert oder den Betrieb des Gerätes haben. Die Garantie erlischt, wenn Reparaturen von unbefugten Personen vorgenommen oder keine originalen Oral-B Ersatzteile benutzt werden.

Um in den Genuss der Garantie während des Garantiezeitraums zu kommen, bringen oder senden Sie das vollständige Gerät mit Kaufnachweis zu einem offiziellen Oral-B Braun Kundendienstcenter.

30 Tage Geld-Zurück-Garantie

Testen Sie die Oral-B Zahnbürste für 30 Tage ab Kaufdatum! Wenn Sie nicht 100% zufrieden sind, erstatten wir Ihnen den vollen Kaufpreis zurück. Garantiert. Zur Kaufpreiserstattung senden Sie bitte das Gerät mit vollständigem Zubehör zusammen mit dem Original-Kaufbeleg innerhalb von 30 Tagen ab Kaufdatum an die folgende Anschrift in Ihrem jeweiligen Land.

Deutschland:

Projektservice

Kennwort: «Oral-B 30 Tage Geld-Zurück-Garantie»

c/o Projekt-Service GmbH

Johannes-Kepler-Strasse 5

D-55129 Mainz

Österreich:

MS Mail Service GmbH

Kennwort: «Oral-B 30 Tage Geld-Zurück-Garantie»

Scheibenstrasse 3

A-6923 Lauterach

Schweiz:

MS Mailservice AG

Kennwort: «Oral-B 30 Tage Geld-Zurück-Garantie»

Postfach

9029 St. Gallen

Bitte beachten Sie, dass es bis zu 6 Wochen dauern kann, bis das Geld auf Ihrem Konto verbucht ist. Bei weiteren Fragen wenden Sie sich bitte telefonisch an unsere Verbraucherberatung, die Ihnen gerne weiterhilft.

DE/AT: 00800 27 28 64 63

CH: 0844 - 88 40 10

English

Welcome to Oral-B!

Before operating this toothbrush, please read these instructions and save this manual for future reference.

IMPORTANT

- Periodically check the cord for damage. If cord is damaged, take the charging unit to an Oral-B Service Centre. A damaged or non-functioning unit should no longer be used. Do not modify or repair the product. This may cause fire, electric shock or injury.
- This product is not intended for use by children under age three. Children from 3 to 14 years and persons with reduced

physical, sensory or mental capabilities or lack of experience and knowledge can use the toothbrush, if they have been given supervision or instruction concerning use of the appliance in a safe way and understand the hazards involved.

- Cleaning and maintenance shall not be performed by children.
- Children shall not play with the appliance.
- Use this product only for its intended use as described in this manual. Do not use attachments which are not recommended by the manufacturer.

WARNING

- If the product is dropped, the brush head should be replaced before the next use even if no damage is visible.
- Do not place the charger in water or liquid or store where it can fall or be pulled into a tub or sink. Do not reach for it when fallen into water. Unplug immediately.
- Do not disassemble the product except when disposing of the battery. When taking out the battery for disposal of the unit, use caution not to short the positive (+) and negative (–) terminals.
- When unplugging, always hold the power plug instead of the cord. Do not touch the power plug with wet hands. This can cause an electric shock.
- If you are undergoing treatment for any oral care condition, consult your dental professional prior to use.
- This toothbrush is a personal care device and not intended for use on multiple patients in a dental practice or institution.

Description

- a Brush head
- b On/off button (mode selection with model 800)
- c Handle
- d Charge indicator light
- e Low charge indicator light
- f Basic charger
- g Brush head holder (depending on model)

Specifications:

For voltage specifications please refer to the bottom of the charging unit.

Connecting and charging

Your toothbrush has a waterproof handle, is electrically safe and designed for use in the bathroom.

- Plug the basic charger (f) or the assembled charging unit (g) (picture A/B) into an electrical outlet and place the toothbrush handle (c) on the charging unit.
- The green charge indicator light (d) flashes while the handle is being charged. Once it is fully charged, the light turns off. A full charge can take up to 22 hours and enables up to seven days of regular brushing (twice a day, 2 minutes) (picture 2).
Note: After deep discharge, the green light might not flash immediately; it can take up to 10–15 minutes.
- If the rechargeable battery is low the red charge indicator light (e) is flashing for some seconds when turning your toothbrush on/off.
- For everyday use, the handle can be stored on the charging unit to maintain it at full power. Overcharging is impossible.
- To maintain the maximum capacity of the rechargeable battery, unplug the charging unit and fully discharge the handle with regular use at least every 6 months.

Using your toothbrush

Brushing technique

Wet brush head and apply any kind of toothpaste. To avoid splashing, guide the brush head to your teeth before switching on the appliance (picture 3). When brushing your teeth with one of the Oral-B **oscillating-rotating brush heads** guide the brush head slowly from tooth to tooth, spending a few seconds on each tooth surface (picture 5).

When using the Oral-B **«TriZone» brush head** place the toothbrush bristles against the teeth at a slight angle towards the gumline. Apply light pressure and start brushing in back and forth motions, just like you would do with a manual toothbrush (picture 6).

With any brush head start brushing the outsides, then the insides and finally the chewing surfaces. Brush all four quadrants of your mouth equally.

You may also consult your dentist or dental hygienist about the right technique for you.

In the first days of using any electric toothbrush, your gums may bleed slightly. In general, bleeding should stop after a few days. Should it persist after 2 weeks, please consult your dentist or dental hygienist. If you have sensitive teeth and gums, Oral-B recommends using the «Sensitive» mode (depending on model).

Brushing modes (depending on model)

- «Daily Clean» – Standard mode for daily mouth cleaning
- «Sensitive» – Gentle, yet thorough cleaning for sensitive areas

How to switch between modes:

Your toothbrush automatically starts in the «Daily Clean» mode. To switch to the other mode, press the on/off button. If you wish to turn off your toothbrush from the «Daily Clean» mode, push and hold down the on/off button until the motor stops.

Pressure Sensor

To promote optimal brushing your toothbrush has a pressure control feature installed. If too much pressure is applied, the movement of the brush head will continue but its pulsation will stop. In addition you will also hear a different sound while brushing.

Professional Timer

A short stuttering sound at 30-second intervals reminds you to brush equally all four quadrants of your mouth (picture 4). A long stuttering sound indicates the end of the professionally recommended 2-minute brushing time. The elapsed brushing time is memorised, even when the handle is briefly switched off during brushing. When pausing longer than 30 seconds the timer resets.

Brush heads



Oral-B CrossAction brush head

Our most advanced brush head. Angled bristles for a precise clean. Lifts and powers away plaque.

Oral-B brush heads feature light blue INDICATOR® bristles to help you monitor brush head replacement need. With thorough brushing, twice a day for two minutes, the blue color will fade halfway approximately within 3 months, indicating the need to replace your brush head. If the bristles splay before the color recedes, you may exert too much pressure on teeth and gums (picture 1).

We do not recommend using the Oral-B FlossAction or Oral-B 3D White brush head with braces. You may use the Oral-B Ortho brush head, specifically designed to clean around braces and wires.

Cleaning recommendations

After brushing, rinse your brush head carefully under running water for some seconds with the handle switched on. Switch off the handle and remove the brush head. Clean both parts separately under running water then wipe them dry before reassembling the toothbrush. Disassemble the charging unit before cleaning. Never place the charger in dishwasher or water; it should be cleaned with a damp cloth only. Brush head holder (g) is dishwasher-safe (picture 7).

Subject to change without notice.

Environmental Notice

This product contains rechargeable batteries. In the interest of protecting the environment, please do not dispose of the product in the household waste at the end of its useful life. Disposal can take place at an Oral-B Braun Service Centre or at approved recycling or disposing locations in accordance with local regulations.



Guarantee

We grant 2 years guarantee on the product commencing on the date of purchase. Within the guarantee period we will eliminate, free of charge, any defects in the appliance resulting from faults in materials or workmanship, either by repairing or replacing the complete appliance as we may choose.

This guarantee extends to every country where this appliance is supplied by Braun or its appointed distributor.

This guarantee does not cover: damage due to improper use, normal wear or use, especially regarding the brush heads, as well as defects that have a negligible effect on the value or operation of the appliance. The guarantee becomes void if repairs are undertaken by unauthorised persons and if original Braun parts are not used.

To obtain service within the guarantee period, hand in or send the complete appliance with your sales receipt to an authorised Oral-B Braun Customer Service Centre.

This guarantee in no way affects your rights under statutory law.

30-Days Money Back Guarantee

Try your Oral-B toothbrush starting from the day of purchase. If you are not satisfied with this product, please return your handle, refills and charging unit in their original box with your original cash register receipt to the address below within 30 days of purchase.

Great Britain/Ireland:

«Oral-B 30-Day Challenge»

Dept. PX415

PO Box 10

Diss

Norfolk

IP98 3SP

This does not affect your statutory rights. Terms and conditions apply, for further details, please contact our customer service.

Français

Bienvenue chez Oral-B !

Veuillez lire le mode d'emploi attentivement avant d'utiliser l'appareil pour la première fois et conservez-le pour vous y référer ultérieurement.

IMPORTANT

- Vérifiez régulièrement que le cordon d'alimentation ne soit pas endommagé. Si le cordon est endommagé ou fonctionne mal, il ne doit plus être utilisé. Si le cordon d'alimentation est endommagé, rapportez le chargeur dans un Centre service Agréé Oral-B. Ne cherchez pas à réparer, ni à modifier le produit. Cela pourrait être cause d'incendie, de décharge électrique ou de blessure.
- Cet appareil n'est pas destiné à être utilisé par des enfants de moins de 3 ans. Cet appareil peut être utilisé par des enfants de 3 à 14 ans et des personnes dont les capacités physiques, sensorielles ou mentales sont réduites, ou par des personnes dénuées d'expérience ou de connaissance, si elles ont pu bénéficier, par l'intermédiaire d'une personne responsable de leur sécurité, d'une surveillance ou d'instructions préalables concernant l'utilisation de l'appareil de manière sûre, et qu'elles ont compris les risques encourus par l'utilisation de l'appareil.
- Le nettoyage et l'entretien ne doivent pas être assurés par des enfants.

- Il convient de surveiller les enfants pour s'assurer qu'ils ne jouent pas avec l'appareil.
- Utilisez ce produit uniquement pour l'usage prévu, tel que décrit dans cette notice. N'utilisez pas d'accessoires ou de chargeurs autres que ceux recommandés par le fabricant.

ATTENTION

- En cas de chute de l'appareil, la brosette doit être remplacée avant toute nouvelle utilisation, même si aucune détérioration n'est visible.
- Évitez tout contact du chargeur avec de l'eau ou tout autre liquide. Ne posez pas et ne rangez pas le chargeur dans un endroit d'où il risquerait de tomber dans une baignoire ou un lavabo. Ne ramassez jamais le chargeur s'il est tombé dans l'eau. Débranchez l'appareil immédiatement.
- Ne démontez pas le produit, sauf pour retirer du corps de brosse la batterie en fin de vie. Lors du retrait de la batterie du corps de brosse à dents, veillez à prendre de soin de ne pas court-circuiter les bornes positive (+) et négative (-).
- Pour débrancher, tirez sur la prise elle-même et jamais sur le cordon. Ne touchez pas la prise d'alimentation avec les mains mouillées. Vous risqueriez de recevoir une décharge électrique.
- Si vous êtes actuellement suivi(e) pour des problèmes bucco-dentaires, demandez l'avis de votre dentiste avant d'utiliser cet appareil.
- Cette brosse à dents est un appareil de soin dentaire personnel qui n'est pas destiné à être utilisé par plusieurs patients dans un cabinet dentaire.

Description

- a Brossette
- b Bouton marche/arrêt (sélection des modes sur le modèle 800)
- c Corps de brosse
- d Indicateur de charge
- e Indicateur de faible charge
- f Chargeur
- g Base de rangement pour brosettes (selon le modèle)

Spécifications :

Pour les spécifications liées au voltage, merci de vous référer aux indications situées sous le chargeur.

Branchement et chargement

Votre brosse à dents est dotée d'un corps de brosse étanche, qui est d'une sécurité électrique absolue et est conçu pour être utilisé dans une salle de bain.

- Branchez le chargeur (f) ou l'unité de chargement (g) (image A/B) dans une prise électrique et placez le corps de brosse (c) sur le chargeur.
- L'indicateur de charge vert (d) clignote indiquant que le corps de brosse est en cours de charge. Quand la batterie est complètement chargée, l'indicateur de charge s'éteint. Une charge complète peut prendre jusqu'à 22 heures et offre une autonomie allant jusqu'à 7 jours de brossage régulier (2 brossages de 2 minutes chaque jour) (image 2).
Note : Lorsque la batterie est très déchargée, il se peut que le voyant vert ne s'allume pas immédiatement ; cela peut prendre jusqu'à 10–15 minutes.
- Si la batterie est faible, l'indicateur de charge (e) clignote en rouge pendant quelques secondes après l'arrêt de la brosse.
- Pour une utilisation quotidienne, le corps de brosse peut rester posé sur le chargeur pour que la brosse à dents conserve sa pleine capacité. Il n'y a aucun risque de surcharge.
- Afin de conserver la pleine capacité de la batterie rechargeable, débranchez le chargeur et déchargez complètement le corps de brosse en l'utilisant normalement au moins une fois tous les 6 mois.

Utilisation de la brosse à dents

Technique de brossage

Humectez la brosette et appliquez du dentifrice. Pour éviter les éclaboussures, placez la brosette sur vos dents avant de mettre la brosse à dents en marche (image 3). Lorsque que vous vous brossez les dents avec une des **brosettes Oral-B à oscillo-rotations**, déplacez doucement la brosette d'une dent à l'autre, en passant quelques secondes sur la surface de chaque dent (image 5).

Quand vous utilisez la **brosette « TriZone »**, placez la brosse à dents contre vos dents avec une petite inclinaison vers la gencive. Appliquez une légère pression et commencez à broser avec des mouvements de va-et-vient, comme vous le feriez avec une brosse à dents manuelle (image 6).

Avec toutes les brosettes, commencez par broser les surfaces extérieures, puis intérieures et enfin les surfaces de mastication. Assurez-vous de broser avec autant de soin les quatre quadrants de votre bouche.

N'hésitez pas à consulter votre dentiste pour qu'il vous indique la technique de brossage vous correspondant le mieux.

Lors des premiers jours d'utilisation, il est possible que les gencives saignent légèrement. Normalement le saignement devrait disparaître après quelques jours. Si le saignement persiste après deux semaines, contactez votre dentiste. Si vous avez des dents ou des gencives sensibles, Oral-B vous conseille de vous broser les dents en mode « Douceur » (selon le modèle).

Modes de brossage (selon le modèle)

- « Propreté » – Mode standard pour un nettoyage quotidien
- « Douceur » – Nettoyage des zones sensibles en douceur mais en profondeur

Comment passer d'un mode à un autre :

Votre brosse à dents se met automatiquement en marche en mode « Propreté ». Pour passer aux autres modes, pressez de nouveau le bouton marche/arrêt. Si vous souhaitez éteindre votre brosse à dents depuis le mode « Propreté », pressez en continu le bouton marche/arrêt jusqu'à l'arrêt du moteur.

Capteur de pression

Pour un résultat optimal votre brosse à dents est équipée d'un capteur de pression. Si la pression exercée est trop forte, le mouvement continue, mais les pulsations s'arrêtent. Vous entendrez ce changement au bruit différent pendant le brossage.

Minuteur Professionnel

De brefs arrêts répétés toutes les 30 secondes, vous signalent qu'il est temps de passer à un autre quadrant de votre bouche (image 4). Des arrêts plus prononcés vous indiquent la fin du

temps de brossage de 2 mn, recommandé par les dentistes. Le temps de brossage écoulé est mémorisé, même en cas de bref arrêt de la brosse à dents pendant le brossage. Il ne se remet à zéro qu'après une pause de plus de 30 secondes.

Brossettes



Brossette Oral-B Cross Action

C'est notre brosse avec la technologie la plus avancée. Les poils inclinés permettent un brossage précis et ils décollent et retirent la plaque.

Toutes les brosettes Oral-B possèdent des poils bleus INDICATOR® qui vous aident à identifier quand la brosse doit être remplacée. Dans le cadre d'une utilisation rigoureuse, deux fois par jour pendant deux minutes, les poils bleus se décolorent au bout d'environ 3 mois indiquant le besoin de remplacer la brosse. Si les poils s'écartent avant leur décoloration, il se peut que vous exerciez une pression trop forte sur vos dents et vos gencives (image 1).

Il est déconseillé d'utiliser les brosettes Oral-B FlossAction et Oral-B 3D White avec des appareils dentaires. Dans ce cas nous recommandons plutôt la brosse Oral-B Orthodontic (Kit Ortho Care Essentials) qui est spécifiquement conçue pour l'hygiène des dents appareillées.

Recommandations d'entretien

Après utilisation, rincez la brosse pendant quelques secondes sous l'eau courante avec le corps de brosse en marche. Ensuite, arrêtez le fonctionnement retirez la brosse et rincez-les séparément sous l'eau courante puis séchez-les. Avant de nettoyer l'unité de recharge, commencez par la démonter. De temps en temps, nettoyez aussi le chargeur avec un linge humide, ne jamais placer le chargeur dans l'eau ou au lave-vaisselle. En revanche, le porte-brossette (g) supporte un lavage au lave-vaisselle (image 7).

Sujet à modification sans préavis.

Respect de l'environnement

Cet appareil contient des batteries rechargeables. Pour la protection de l'environnement, une fois l'appareil en fin de vie, ne le jetez pas avec les déchets ménagers. Veuillez le déposer dans un Centre Service Agréé Oral-B Braun ou dans des lieux de collecte adaptés mis à votre disposition dans votre localité.



Garantie

Cet appareil bénéficie d'une garantie de 2 ans à compter de la date d'achat. Pendant la durée de la garantie, nous prendrons gratuitement à notre charge la réparation des vices de fabrication ou de matière en se réservant le droit de décider si certaines pièces doivent être réparées ou si l'appareil lui-même doit être échangé. Cette garantie couvre tous les pays dans lesquels cet appareil est commercialisé par Braun ou son distributeur agréé.

Cette garantie ne couvre pas : les dommages occasionnés par une utilisation inadéquate et l'usure normale, particulièrement pour les brosettes, ainsi que les défauts ayant un impact négligeable sur la valeur ou le fonctionnement de l'appareil. Cette garantie devient caduque si des réparations ont été effectuées par des personnes non agréées par Braun ou si des pièces de rechange ne provenant pas de Braun ont été utilisées.

Pour bénéficier des prestations pendant la période de garantie, retournez ou rapportez l'appareil complet avec votre preuve d'achat à un Centre service agréé Oral-B Braun.

Satisfait ou remboursé : Le défi 30 jours

Essayez votre brosse à dents Oral-B pendant 30 jours. Si vous n'en êtes pas satisfait à 100%, nous vous rembourserons intégralement. Sans poser de question. Garanti.

Pour des achats en France

1. Pour obtenir le remboursement intégral de votre achat (y compris les frais de retour de la brosse), veuillez renvoyer par Colissimo* dans son emballage d'origine dans un délai de 30 jours maximum après la date de votre achat accompagné de :
 - la brosse avec tous ses accessoires
 - vos nom, prénom et adresse complète sur papier libre
 - l'original du ticket de caisse ou la copie de la facture en entourant les références et le prix de votre achat concerné par l'offre ainsi que la date et le nom du magasin
 - 1 RIB ou 1 RIP

*tarif forfaitaire de 7€

2. Envoyez le tout sous 30 jours maximum (cachet de la poste faisant foi) après la date d'achat à l'adresse suivante :
Custom Promo
Offre n°2319
Satisfait ou remboursé Oral-B Défi 30 jours
13102 Rousset Cedex
France

Vous recevrez un virement bancaire du montant de votre achat et des frais d'envoi sous 6 à 8 semaines environ.
Une offre maximum par foyer (même nom et même adresse).
Toute demande raturée, illisible, incomplète ou erronée (y compris ticket de caisse découpé, raturé, scanné ou photocopié) ne pourra être traitée. Offre valable en France métropolitaine (Corse incluse). Offre non cumulable avec toute offre promotionnelle sur le(s) même(s) produit(s).
Toute utilisation frauduleuse de cette offre pourrait faire l'objet de poursuites.

Les informations que vous nous communiquez sont destinées à notre fichier Consommateurs, à des fins de prospection et de fidélisation et pour vous faire éventuellement parvenir des informations sur nos produits ou ceux d'autres sociétés. Elles pourront être temporairement transférées hors Union Européenne (Maroc, Sénégal) pour qualification. Vous disposez d'un droit d'accès, de rectification et d'opposition aux informations qui vous concernent. Pour exercer ce droit, adressez-vous au responsable du traitement :

Procter & Gamble France SAS,
Service du Consommateur – 92665 Asnières Cedex.

Procter & Gamble France SAS – 391 543 576 RCS Nanterre –
Capital social de 325 505 € –
163 quai Aulagnier 92200 Asnières sur Seine

Belgique
Oral-B «30 Days Money Back Guarantee»
c/o HighCo DATA
PB / BP 05479
1733 Asse
Of kijk op www.oralb.be
ou visitez le site www.oralb.be

Español

¡Bienvenido a Oral-B!

Antes de utilizar este cepillo, por favor lea estas instrucciones y guarde este manual para futuras consultas.

IMPORTANTE

- Compruebe periódicamente el cable para evitar que se estropee. Si el cable está dañado llévelo a un Servicio de Asistencia Técnica de Oral-B Braun. Un aparato roto o que no funcione, no debe seguir utilizándose. No alterar ni reparar el producto. Esto puede causar fuego, descarga eléctrica o lesión.
- Este producto no está concebido para ser utilizado por niños menores de 3 años.
- Niños entre 3 y 14 años y personas con discapacidad física, sensorial, psíquica o con falta de experiencia o conocimiento, pueden usar el cepillo si están bajo supervisión o si se han explicado las instrucciones de uso del cepillo de un modo seguro y comprendido los riesgos que conlleva.
- La limpieza y el mantenimiento no deben ser realizados por niños.
- Los niños no deben jugar con el producto.
- Usar el producto sólo como se describe en el manual. No lo utilice fuera de las recomendaciones del fabricante.

PRECAUCIÓN:

- Si el producto se cae, el cabezal del cepillo debe ser reemplazado antes del siguiente uso incluso si no se aprecian daños visibles.
- No colocar o almacenar la base de carga donde se pueda caer o sumergirse en una bañera o lavabo. No cogerlo si se cae al agua. Desenchufar inmediatamente.
- No desarmar el producto excepto cuando se vayan a cambiar las pilas. Cuando vaya a cambiar la pila, tenga cuidado de respetar la polaridad de los polos positivo (+) y negativo (-).
- Cuando lo desenchufe, siempre sujete el enchufe y no tire del cable. No toque el enchufe con las manos mojadas. Esto puede causar una descarga eléctrica.
- Si esta bajo algún tratamiento bucal, consulte con su dentista antes de usarlo.
- Este cepillo es un aparato de uso personal y no deberá ser usado por varios pacientes en una clínica dental o institución.

Descripción

- a Cabezal de cepillo
- b Botón de encendido y apagado (selección de modo en el modelo 800)
- c Mango
- d Luz indicadora de carga
- e Luz indicadora de batería baja
- f Base de carga
- g Compartimento cabezal de cepillo (dependiendo del modelo)

Especificaciones:

Para ver las especificaciones de voltaje, por favor revise la base del cargador.

Conexión y carga

Su cepillo tiene un mango hermético al agua, es eléctricamente seguro y puede ser utilizado en el cuarto de baño.

- Conecte la base del cargador (f) o la unidad de carga montada (g) (dibujo A/B) a la red eléctrica y coloque el mango del cepillo (c) en la unidad de carga.
- La luz indicadora de carga verde (d) parpadeará durante la carga. Una vez cargado completamente, la luz se apagará. Una carga completa puede tardar hasta 22 horas y le permitirá hasta 7 días de cepillado regular (utilizándolo dos veces al día durante 2 minutos) (dibujo 2).
Nota: Después de descargarlo completamente, la luz verde puede no se encenderse inmediatamente. Puede tardar hasta 10–15 minutos.
- Si la batería está baja, la luz roja indicadora de batería baja (e) empezará a parpadear durante algunos segundos después de pulsar el botón de encendido/apagado.
- Para su uso diario, el mango del cepillo puede colocarse en la unidad de carga para mantenerlo cargado completamente. No hay riesgo de sobrecarga.
- Para mantener la capacidad máxima de la batería recargable, desenchufe la base de carga y descargue el mango completamente con el uso regular al menos cada 6 meses.

Uso del cepillo

Técnicas de cepillado

Humedezca el cabezal del cepillo y aplique cualquier tipo de pasta dentífrica. Para evitar salpicaduras, sitúe el cabezal del cepillo junto a los dientes antes de encenderlo (dibujo 3). Cuando cepille sus dientes con un **cabezal de cepillo Oral-B oscilante-rotacional**, mueva el cabezal de cepillo lentamente de diente a diente, empleando unos pocos segundos en cada superficie del diente (dibujo 5).

Cuando use un **cabezal de cepillo Oral-B TriZone**, coloque los filamentos del cepillo contra los dientes con un pequeño ángulo

hacia la encía. Aplique una ligera presión y comience a cepillarse con movimientos hacia atrás y de un lado a otro, como lo haría con un cepillo manual (dibujo 6).

Con cualquiera de los cabezales, comience cepillando primero la cara exterior, luego la interior y finalmente, las superficies de masticación. Cepille los cuatro cuadrantes de su boca por igual. Consulte a su dentista o higienista dental sobre la técnica adecuada para usted.

Durante los primeros días de uso de cualquier cepillo eléctrico, sus encías podrían sangrar ligeramente. En general, el sangrado debería parar pasados unos días. Si el sangrado persistiera por más de 2 semanas, consulte a su dentista o higienista. Si tiene dientes y encías sensibles, Oral-B recomienda usar el modo «Sensible» (dependiendo del modelo).

Modos de cepillado (dependiendo del modelo)

- «Limpieza Diaria» – Modo estándar para la limpieza bucal diaria
- «Sensible» – Delicada limpieza en las áreas más sensibles

Cómo seleccionar el modo:

Su cepillo comienza automáticamente en el modo «Limpieza diaria». Para cambiar a otro modo, presione el botón de encendido/apagado. Si desea apagar el cepillo desde el modo «Limpieza diaria», mantenga pulsado el botón de encendido/apagado hasta que el motor pare.

Sensor de presión

Para conseguir un cepillado óptimo, su cepillo de dientes tiene un control de presión instalado. Si se ejerce una presión excesiva en los dientes, el movimiento oscilante del cabezal continuará pero el pulsátil se parará. Además, oírás un sonido diferente durante el cepillado.

Temporizador profesional

Escuchará un sonido corto cada 30-segundos, recordándole cepillar todos los cuadrantes de la boca por igual (dibujo 4). Un sonido largo le indicará que se ha completado el tiempo recomendado de cepillado de 2 minutos. El tiempo de cepillado se acumula incluso cuando el mango está momentáneamente apagado durante el cepillado. Cuando hay una pausa mayor de 30 segundos el tiempo se borra.

Cabezales de cepillo



Cabezal de cepillo Oral-B CrossAction

Nuestro cabezal de cepillo más avanzado. Filamentos inclinados para una limpieza precisa. Levanta y elimina la placa.

Los cabezales de cepillo Oral-B llevan filamentos INDICATOR® que ayudan a indicar cuando es necesario cambiar el cabezal. Con un profundo cepillado, dos veces al día durante dos minutos, los filamentos pierden el color azul hasta la mitad aproximadamente en 3 meses, indicando que es momento de cambiar el cabezal del cepillo. Si los filamentos se abren antes de que pierdan el color, significará que está ejerciendo demasiada presión sobre dientes y encías (dibujo 1).

No recomendamos el uso del cabezal de cepillo Oral-B FlossAction o Oral-B 3D White con ortodoncias. En esos casos recomendamos usar el cabezal de cepillo Oral-B Ortho, diseñado específicamente para limpiar alrededor de ortodoncias.

Recomendaciones de limpieza

Después de cepillarse, aclare el cabezal del cepillo bajo el agua con el cepillo encendido. Después apague el cepillo y separe el cabezal del mango. Limpie ambas partes separadamente bajo el grifo y séquelas antes de colocarlas de nuevo. Desmonte la base de carga antes de limpiarla. Nunca colocar el cargador en el lavavajillas o agua; debe limpiarse con un paño húmedo. El compartimento de los cabezales de cepillo (g) es apto para lavavajillas (dibujo 7).

Sujeto a modificaciones sin previo aviso.

Aviso medioambiental

Este producto contiene pilas recargables. Para preservar el medioambiente, no tire el producto directamente a la basura cuando finalice su vida útil. Puede dejarlo en un Servicio Técnico de Oral-B Braun o en uno de los puntos de recogida de su país previstos para tal fin.



Garantía

Aseguramos 2 años de garantía desde el día de la compra del producto. Dentro del periodo de garantía solucionaremos sin ningún cargo cualquier defecto resultante de fallos en el material y/o en la fabricación. Esto lo haremos, dependiendo del caso, reparando la unidad o reemplazándola por una nueva. Esta garantía es aplicable a todos los países en los que se vendan los productos Braun. Esta garantía no cubre los desperfectos causados en los siguientes casos: Uso inapropiado, desgaste normal por uso, especialmente en lo relativo a los cabezales del cepillo, así como uso negligente del mismo. La garantía se invalida si la reparación es llevada a cabo por personas no autorizadas o por el uso de elementos que no sean Braun.

Para acceder al servicio durante el periodo de garantía, por favor entregue o envíe su cepillo completo así como la factura a un servicio postventa autorizado Oral-B Braun.

Garantía de devolución en 30 días

Pruebe su cepillo Oral-B empezando desde el primer día de compra. Si no queda satisfecho, devuelva el mango, recambios y la base de carga en su caja original con el ticket de compra original a la siguiente dirección en los 30 días siguientes a la compra.

Oral-B Money Back
Apartado de Correos 10.388
28080 Madrid

Para más detalles sobre términos y condiciones consulte nuestro Servicio de Atención al Consumidor: 901 11 61 84.

Português

Bem-vindo a Oral-B!

Antes de utilizar este aparelho, por favor leia atentamente as instruções seguintes e guarde-as para referência futura.

IMPORTANTE

- Verifique regularmente se o cabo de ligação à corrente não se encontra danificado. Se o cabo se encontrar danificado, dirija-se a um Centro de Assistência Técnica Oral-B. Um aparelho danificado ou com defeito de funcionamento não deve ser mais utilizado. Não modifique ou repare o aparelho. Fazê-lo pode provocar incêndio, electrocussão ou lesões.
- Este produto não é recomendado para ser usado por crianças com idade inferior a três anos. Crianças dos 3 aos 14 anos de idade e pessoas com capacidade mental, sensorial ou física reduzida, ou pouca experiência e conhecimento, podem usar esta escova de dentes, se tiverem sido instruídos ou tiverem supervisão em relação à sua utilização de modo seguro e entendam os riscos envolvidos.
- A limpeza e manutenção não devem ser realizadas por crianças.
- As crianças não devem brincar com o aparelho.
- Utilizar este aparelho apenas para o fim a que se destina como descrito neste manual. Não use acessórios ou carregadores que não sejam recomendados pelo fabricante.

PRECAUÇÕES

- No caso de o aparelho cair, substitua a cabeça da escova, mesmo que esta não apresente danos visíveis.
- Não coloque nem guarde o aparelho num local onde possa cair ou ser empurrado para dentro de uma banheira ou um lavatório. Não tente agarrar um carregador que tenha caído dentro de água. Desligue-o imediatamente.
- Não desmonte o produto senão para retirar a bateria. Ao retirar a pilha para a deitar fora, faça-o com cuidado para não provocar um curto-circuito com os pólos positivo (+) e negativo (-).
- Quando desligar o aparelho, segure sempre na ficha e não no cabo. Não toque na tomada com as mãos molhadas. Poderá correr o risco de electrocussão.
- Se estiver sob tratamento dentário, consulte o seu dentista antes de usar o aparelho.
- Esta escova de dentes é um aparelho para o cuidado pessoal e não deverá ser usada por vários pacientes num consultório dentário ou instituição.

Descrição

- a Cabeça de escovagem
- b Botão ligar/desligar (seleção de modo com o modelo 800)
- c Cabo
- d Luz indicadora de nível de carga
- e Luz indicadora de nível de carga baixa
- f Carregador
- g Base de suporte para recargas (dependendo do modelo)

Especificações:

Para verificar as especificações eléctricas, consulte o fundo da base de carregamento.

Ligação e carregamento

A sua escova de dentes tem um cabo à prova de água, é eletricamente segura e foi concebida para ser usada na casa de banho

- Insira a base do carregador (f) ou o carregador completo (g) (figura A/B) numa tomada e coloque o cabo da escova de dentes (c) no carregador.
- A luz verde indicadora de carga (d) pisca enquanto o cabo estiver a carregar. Uma vez completa a carga, a luz apaga-se. Uma carga completa pode demorar até 22 horas e permite até sete dias de escovagem regular (duas vezes ao dia, 2 minutos) (figura 1). Nota: Quando estiver com muito pouca carga a luz verde pode não piscar imediatamente; pode demorar cerca de 10–15 minutos.
- Se a bateria recarregável estiver com pouca carga, a luz vermelha indicadora de carga (e) pisca durante uns segundos quando liga/desliga a sua escova de dentes.
- Para uma utilização diária o cabo pode ser guardado no carregador de modo a manter a carga máxima. É impossível ocorrer uma sobrecarga.
- Para manter a capacidade máxima da bateria recarregável, desligue o carregador da tomada e utilize regularmente a escova até que descarregue completamente o cabo, pelo menos uma vez a cada seis meses.

Usar a sua escova de dentes

Técnica de escovagem

Molhe a cabeça da escova e aplique qualquer tipo de pasta dentífrica. Para evitar salpicos, leve a cabeça da escova para perto dos dentes antes de ligar o aparelho (figura 3). Quando escovar os dentes com uma das **cabeças de escova Oral-B oscilante-rotativa** guie a cabeça da escova lentamente de dente para dente, demorando alguns segundos em cada superfície dentária (figura 5).

Quando usar a **cabeça de escova Oral-B «Trizone»** encoste as cerdas da escova de dentes aos dentes num pequeno ângulo em relação à linha das gengivas. Aplique pouca pressão e comece a escovar com movimentos de vaivém, tal como faria com uma escova de dentes manual (figura 6).

Com qualquer das cabeças de escova inicie a escovagem pelo lado de fora dos dentes, depois o interior e por fim as superfícies de mastigação. Escove igualmente os quatro quadrantes da sua boca. Pode ainda consultar o seu dentista ou higienista oral para se aconselhar em relação à melhor técnica para si.

Durante os primeiros dias de utilização da escova, as suas gengivas podem sangrar ligeiramente. Geralmente, este sintoma deve parar após alguns dias. Se persistir após 2 semanas, deverá

consultar o seu dentista ou higienista. Se tiver dentes ou gengivas sensíveis, a Oral-B recomenda que use o modo «Sensível» (dependendo do modelo).

Modos de escovagem (dependendo do modelo)

- «Limpeza Diária» – Modo normal para a limpeza diária da boca
- «Sensível» – Limpeza suave, mas completa, das zonas sensíveis

Como mudar entre os modos:

A sua escova começa automaticamente no modo «Limpeza Diária» (Daily Clean). Para mudar para o outro modo pressione o botão liga/desliga. Se quiser desligar a escova de dentes do modo «Daily Clean» pressione e mantenha a pressão no botão liga/desliga até que o motor pare.

Sensor de pressão

A sua escova de dentes possui um componente de controlo da pressão. Se aplicar demasiada pressão quando escovar os seus dentes, o movimento oscilatório da cabeça de escovagem continua, mas a pulsação pára. Para além de sentir a diferença, pode também ouvir um sinal acústico diferente.

Temporizador Profissional

O temporizador profissional ajuda-o a escovar os quatro quadrantes da sua boca por igual, assinalando o tempo através de curtos sinais acústicos intermitentes em intervalos de 30 segundos (figura 4). Um longo sinal acústico intermitente assinala o fim do tempo de 2 minutos de escovagem recomendado pelos dentistas. O temporizador memoriza o tempo de escovagem decorrido, mesmo que o cabo seja desligado por breves instantes durante a escovagem. Se a pausa for superior a 30 segundos, o temporizador volta ao ponto zero inicial.

Cabeças de escova



Cabeça de escova Oral-B CrossAction

A nossa cabeça de escova mais avançada. Com cerdas inclinadas para uma limpeza precisa. Solta e elimina a placa.

As cabeças de escova Oral-B apresentam cerdas INDICATOR® azuis claras que ajudam a controlar a necessidade de substituição da cabeça da escova. Com uma escovagem completa, duas vezes ao dia durante dois minutos, a coloração azul desvanece até meio em cerca de 3 meses, indicando a necessidade de mudar de cabeça de escova. Se as cerdas se estragarem antes da cor desvanecer, pode dever-se ao facto de estar a exercer muita pressão nos dentes e nas gengivas (figura 1).

Não recomendamos a utilização das cabeças de escovagem Oral-B Floss Action ou Oral-B 3D White com aparelhos de ortodontia. Poderá usar a cabeça Oral-B Ortho, especificamente concebida para limpar em redor dos aparelhos e dos arames.

Recomendações de limpeza

Depois de escovar os dentes, passe a cabeça de escovagem durante alguns segundos sob água corrente com o cabo ligado. Desligue o cabo e separe a cabeça de escovagem ou o acessório do cabo. Lave ambas as peças separadamente com água corrente e em seguida seque-as antes de voltar a colocar a cabeça no cabo.

Desmonte a unidade de carregamento antes de a limpar. De tempos a tempos poderá também limpar o carregador com um pano húmido. Nunca coloque o carregador na máquina de lavar loiça ou dentro de água. A base de suporte das cabeças de escovagem (g) pode ser lavada na máquina de lavar loiça (figura 7).

Sujeito a alterações sem aviso prévio.

Aviso ambiental

Este produto contém baterias recarregáveis. Com o objectivo de proteger e preservar o meio ambiente, não o deite o produto no lixo doméstico no final da sua vida útil. Poderá entregá-lo num Centro de Assistência da Oral-B Braun ou num dos pontos de recolha ou reciclagem previsto para esse efeito, de acordo com a legislação local ou nacional.



Garantia

Os nossos produtos dispõem de uma garantia de 2 anos a partir da sua data de compra. Dentro do período de garantia, qualquer defeito do aparelho imputável, quer aos materiais, quer ao fabrico, será reparado ou trocado por um aparelho novo, segundo o nosso critério, e sem qualquer custo adicional.

Esta garantia é válida e extensível a todos os países onde este aparelho seja fornecido pela Braun ou por um distribuidor autorizado. Esta garantia não contempla os seguintes casos: avaria provocada por utilização indevida, desgaste normal ou utilização, especialmente no que diz respeito às cabeças de substituição, bem como defeitos que tenham um efeito negligenciável na qualidade de funcionamento do aparelho. Esta garantia perderá a sua validade no caso de serem efectuadas reparações por pessoas não autorizadas ou se não forem utilizadas peças ou acessórios originais da Braun.

No caso de reclamação, contemplada ao abrigo do período estabelecido por esta garantia, entregue ou envie o aparelho completo para os Serviços de Assistência Técnica Oficial da Oral-B Braun mais próximo, juntamente com a factura ou documento de compra original.

Satisfação Garantida ou a devolução do seu dinheiro!

Experimente a sua escova Oral-B durante 30 dias, a contar da data de compra. Se não ficar satisfeito, devolva por favor o cabo da escova, o conjunto de recargas e a base de carregamento juntamente com o seu talão de compra original para a morada a seguir indicada, num prazo de 30 dias.

«Garantia Satisfação 30 dias»

Apartado 55
2766-501 S. Pedro Estoril

Para mais informações, contacte por favor a nossa Linha de Apoio ao Consumidor para que lhe seja indicado o Centro de Assistência Técnica autorizado da Oral-B Braun mais próximo de si.

Italiano

Benvenuti in Oral-B!

Prima di mettere in funzione lo spazzolino, vi preghiamo di leggere le istruzioni e di conservare il manuale per future consultazioni.

IMPORTANTE

- Controllate periodicamente il cavo, per verificare che non sia danneggiato. Nel caso lo fosse, portate l'unità di carica in un Centro di Assistenza Oral-B. Non utilizzate un'unità danneggiata o non funzionante. Non modificate o riparate il prodotto, per evitare che prenda fuoco, o che provochi scosse elettriche, o lesioni.
- Il prodotto non è destinato all'uso da parte di bambini al di sotto dei 3 anni. I bambini di età da 3 a 14 anni e le persone con ridotte capacità fisiche, sensoriali o mentali, o prive di esperienza e cognizione di causa, possono usare lo spazzolino solo con la supervisione di altri, o se a conoscenza delle istruzioni d'uso sicuro dell'apparecchio e se consapevoli dei rischi inerenti.
- La pulizia e la manutenzione non devono essere effettuate dai bambini.
- I bambini non devono giocare con l'apparecchio.
- Il prodotto va utilizzato solo per l'uso descritto nel manuale. Non usate accessori non consigliati dal produttore.

ATTENZIONE

- Se il prodotto viene fatto cadere, si dovrà sostituire la testina prima di riutilizzarlo, anche se non ci sono danni visibili.
- Non immergete il caricatore in acqua o in sostanze liquide; non riponetelo in luoghi da cui potrebbe cadere o essere tirato nella vasca da bagno o nel lavandino. Non cercate di recuperarlo se è caduto in acqua. Scollegatelo immediatamente dalla presa della corrente.
- Non smontate il prodotto, tranne quando occorre eliminare la batteria. Quando si estrae la batteria per smaltirla, fate attenzione a non mandare in corto circuito i poli positivo (+) e negativo (-).
- Quando si scollega dalla presa della corrente, afferrate sempre la spina e non il cavo elettrico. Non toccate l'adattatore con le mani bagnate, per non causare una scossa elettrica.
- Se siete in cura per qualsiasi disturbo orale, consultate il vostro dentista prima dell'uso.
- Questo spazzolino è un dispositivo per l'igiene personale e non è inteso per l'uso su più pazienti in studi odontoiatrici o cliniche specializzate.

Descrizione

- a Testina spazzolino
- b Pulsante acceso/spento (selezione modalità con modello 800)
- c Manico
- d Indicatore luminoso di carica
- e Indicatore luminoso batteria bassa
- f Caricatore di base
- g Supporto per testina (secondo il modello)

Specifiche:

Per le specifiche relative alla tensione, fare riferimento al fondo del caricatore.

Collegamento e carica

Lo spazzolino è dotato di manico impermeabile, è sicuro dal punto di vista elettrico e progettato per essere usato in bagno.

- Collegare la base di ricarica (f) o l'unità di ricarica assemblata (g) (figure A/B) a una presa di corrente e posizionare il manico (c) sull'unità di ricarica.
- Mentre il manico è in carica, la spia verde che indica il livello di carica (d) lampeggia. A ricarica completata, la spia si spegne. Una ricarica completa può richiedere fino a 22 ore e permette fino a una settimana di utilizzo regolare (due volte al giorno per 2 minuti) (figura 2).
Attenzione: se la batteria è completamente scarica, la spia verde potrebbe non accendersi immediatamente, ma attivarsi dopo 10-15 minuti.
- Quando la batteria ricaricabile si sta scaricando, la spia rossa dell'indicatore di carica (e) inizia a lampeggiare per alcuni secondi dopo l'accensione e lo spegnimento dello spazzolino.
- Nell'ambito dell'uso quotidiano, il manico può essere riposto sull'unità di ricarica per mantenerlo completamente carico. Non c'è rischio di sovraccaricare la batteria.
- Per mantenere la massima efficienza della batteria ricaricabile, scollegare almeno ogni 6 mesi l'unità di ricarica e scaricare completamente il manico usandolo regolarmente.

Uso dello spazzolino

Tecniche di spazzolamento

Bagnare la testina e applicare il dentifricio; si può usare qualsiasi tipo di dentifricio. Per evitare schizzi, posizionare la testina sui denti prima di accendere il dispositivo (figura 3). Se si spazzolano i denti con **testine oscillanti-rotanti** Oral-B, spostare lentamente la testina da un dente all'altro, tenendola sulla superficie di ogni dente per pochi secondi (figura 5).

Se si usa la **testina** Oral-B «**TriZone**», posizionare le setole dello spazzolino contro i denti, angolandole leggermente verso il bordo gengivale. Applicare una leggera pressione e iniziare a spazzolare avanti e indietro, proprio come con uno spazzolino manuale (figura 6).

Indipendentemente dal modello della testina, iniziare a spazzolare l'esterno, poi l'interno e infine le superfici di masticazione dei denti. Spazzolare allo stesso modo tutti i quattro quadranti della bocca.

Per la tecnica più adatta a te, chiedi consiglio al dentista o all'igienista dentale.

Nei primi giorni d'uso di qualsiasi spazzolino elettrico, è possibile che le gengive sanguinino leggermente. In generale, il fenomeno cessa dopo alcuni giorni. Se dovesse persistere dopo 2 settimane,

consultate il dentista o l'igienista. Se avete denti e gengive sensibili, Oral-B consiglia l'uso della modalità Sensitive (in base al modello).

Modalità di spazzolamento (in base ai modelli)

«Daily Clean» – Modalità standard per la pulizia quotidiana dei denti.

«Sensitive» – Delicata ma efficace per le aree sensibili.

Come cambiare modalità:

Lo spazzolino si attiva automaticamente nella modalità «Daily Clean». Per cambiare modalità, premere il pulsante on/off. Se si desidera spegnere lo spazzolino quando si è in modalità «Daily Clean», tenere premuto il pulsante on/off fino allo spegnimento del dispositivo.

Sensore pressione

Per una spazzolatura ottimale, lo spazzolino è dotato di una funzione di controllo della pressione. Se si esercita troppa pressione, il movimento della testina continua, ma la pulsazione si arresta. Inoltre, si sentirà un suono diverso durante la spazzolatura.

Timer Professionale

Un breve suono irregolare a intervalli di 30 secondi ricorda di spazzolare in modo uguale tutti e quattro i quadranti della bocca (figura 4). Un lungo suono irregolare indica il termine del tempo di spazzolatura di 2 minuti consigliato dai professionisti. Il tempo di spazzolatura trascorso viene memorizzato anche quando il manico viene spento per breve tempo, durante la spazzolatura. Quando la pausa supera i 30 secondi, il timer si resetta.

Testine



Testina Oral-B CrossAction

La nostra testina più avanzata. Setole angolate per una pulizia di precisione. Solleva e rimuove la placca.

Le testine Oral-B hanno setole INDICATOR® di colore azzurro, che indicano quando è necessario sostituire la testina. Eseguendo uno spazzolamento accurato, due volte al giorno per due minuti, il colore azzurro si scolorisce nell'arco di circa 3 mesi, indicando la necessità di sostituire la testina. Se le setole risultano deformate prima dello scolorimento, probabilmente si esercita troppa pressione sui denti e sulle gengive (figura 1).

Sconsigliamo di usare le testine Oral-B FlossAction o Oral-B 3D White se si ha un apparecchio ortodontico. In quel caso, usare la testina Oral-B Ortho, specificamente progettata per pulire attorno all'apparecchio.

Consigli per la pulizia

Dopo la spazzolatura, risciacquate la testina con cura sotto all'acqua corrente per alcuni secondi, con il manico acceso.

Spegnete il manico e rimuovete la testina.

Pulite entrambe le parti separatamente sotto l'acqua corrente, quindi asciugatele, prima di riassembleare lo spazzolino. Smontate l'unità di carica prima di pulirla. Non lavare mai il caricatore in lavastoviglie e non immergere mai in acqua; deve essere pulito solo con un panno umido. Il supporto per la testina (g) è lavabile in lavastoviglie (figura 7).

Soggetto a cambiamenti senza preavviso.

Avvertenza ambientale

Questo prodotto contiene batterie ricaricabili e/o rifiuti elettrici riciclabili. Al fine di proteggere l'ambiente, non gettare il prodotto nella spazzatura domestica. Per lo smaltimento e il riciclaggio rivolgersi ad un centro specifico di raccolta previsto nel suo paese, conformemente alle normative locali.



Garanzia

Il prodotto è coperto da garanzia per 2 anni a partire dalla data d'acquisto. Entro il periodo di garanzia elimineremo, gratuitamente, qualsiasi difetto dell'apparecchio derivante da imperfezioni dei materiali o della lavorazione, riparando o sostituendo l'apparecchio completo, a nostra discrezione. La presente garanzia è valida in ogni paese in cui l'apparecchio viene fornito da Braun, o da un suo distributore autorizzato. La garanzia non copre danni dovuti a uso improprio, o normale usura, specialmente per le testine, e a difetti che hanno un effetto trascurabile sul valore o sul funzionamento dell'apparecchio. La garanzia si annulla se le riparazioni vengono eseguite da personale non autorizzato e se non vengono usati componenti Braun originali.

Per ricevere assistenza durante il periodo di garanzia, consegnare o inviare l'apparecchio, completo dello scontrino fiscale d'acquisto, a un Centro di Assistenza Clienti Oral-B Braun autorizzato.

Garanzia 30 giorni Soddisfatti o Rimborsati

Prova lo spazzolino Oral-B a partire dal giorno dell'acquisto.

Se non sei soddisfatto del prodotto, restituisci il manico, le ricariche e l'unità di carica nella confezione originale, insieme con l'originale dello scontrino fiscale all'indirizzo di seguito indicato, entro 30 giorni dall'acquisto:

GlobalData

Via Mosca 10 – 00142 Roma

Italia

Causale: «Garanzia di rimborso 30 giorni»

Tutto ciò non ha effetto sui vostri diritti di legge. Restano validi i termini e le condizioni. Per maggiori informazioni, contattare il nostro servizio clienti.

Nederlands

Welkom bij Oral-B!

Lees voordat u deze tandenborstel gaat gebruiken, deze handleiding door en bewaar deze voor toekomstig gebruik.

BELANGRIJK

- Controleer regelmatig het snoer op schade. Indien het snoer beschadigd is, breng dan de oplader naar een Oral-B Service Center. Beschadigde of niet-functionerende apparatuur kunt u beter niet langer gebruiken. Repareer het appa-

raat niet zelf of haal het apparaat niet uit elkaar. Dit kan brand, elektrische schok of letsels veroorzaken.

- Dit apparaat is niet bedoeld voor gebruik door kinderen onder de 3 jaar. Kinderen van 3 tot 14 jaar en personen met verminderde lichamelijke, zintuiglijke of geestelijke vermogens, of die gebrek aan ervaring of kennis hebben, mogen de tandenborstel enkel gebruiken onder toezicht of na instructies over het veilige gebruik van het apparaat en de mogelijke gevaren ervan.
- Reiniging en onderhoud mag niet worden uitgevoerd door kinderen.
- Houd toezicht op kinderen om te voorkomen dat ze met het apparaat gaan spelen.
- Gebruik dit product alleen waarvoor u het dient te gebruiken zoals beschreven in deze handleiding. Gebruik geen toebehoren die niet worden aanbevolen door de fabrikant.

WAARSCHUWING

- Als het product gevallen is, dient u de opzetborstel te vervangen voor uw volgende gebruik, ook als er geen zichtbare schade is.
- Plaats de oplader niet in water of andere vloeistoffen. Plaats of bewaar de oplader niet op een plek waar het in een bad of wastafel kan vallen. Pak geen oplader die in het water is gevallen. Haal onmiddellijk de stekker uit het stopcontact.
- Haal het apparaat niet uit elkaar, tenzij voor het verwijderen van de batterij. Pas op dat u geen kortsluiting maakt tussen de positieve en negatieve pool bij het verwijderen van de batterij.
- Wanneer u de stekker uit het stopcontact haalt, steeds de stekker vasthouden in plaats van het snoer. Raak de power knop niet aan met natte handen. Dit kan een elektrische schok veroorzaken.
- Neem eerst contact op met uw tandarts of deskundige, indien u onder behandeling bent voor een aandoening in de mond.
- Deze tandenborstel is een persoonlijk mondverzorgingsapparaat dat niet bestemd is voor gebruik bij meerdere patiënten in een tandartsenpraktijk.

Omschrijving

- a Borstelkop
- b Aan-/uitknop (selectietoetst bij model 800)
- c Handvat
- d Oplaadindicatielicht
- e Batterijindicatielicht
- f Basis oplaadstation
- g Borstelkophouder (afhankelijk van model)

Specificaties:

Raadpleeg de onderkant van de oplaadunit voor specificaties omtrent voltage.

Aansluiten en opladen

Uw tandenborstel heeft een handvat dat bestendig is tegen water, het is veilig en ontwikkeld voor gebruik in de badkamer.

- Steek de standaardoplader (f) of de gegroepede oplader (g) (afbeelding A/B) in het stopcontact en plaats het handvat (c) in de oplader.
- Het groene indicatielampje (d) knippert wanneer de tandenborstel wordt opgeladen. Wanneer de tandenborstel volledig is opgeladen gaat het lampje uit. Het volledig opladen kan tot 22 uur in beslag nemen en de borstel gaat tot 7 dagen mee bij regelmatig poetsen (2x per dag, 2 minuten) (afbeelding 2). Let op: Wanneer de batterij zeer leeg is, is het mogelijk dat het groene lichtje niet onmiddellijk brandt ; dat kan tot 10–15 minuten duren
- Wanneer de oplaadbare batterij bijna leeg is zal het rode indicatielampje (e) gedurende enkele seconden knipperen tijdens het aan/uitzetten van de tandenborstel
- Bij dagelijks gebruik kan het handvat op de aangesloten oplader geplaatst worden om zijn volledige capaciteit te behouden. Er is geen risico op overladen.
- Om de volledige capaciteit van de oplaadbare batterij te behouden, neemt u de stekker van de oplader uit het stopcontact en ontlaadt u het handvat volledig bij regelmatig gebruik ten minste iedere 6 maanden.

Uw tandenborstel gebruiken

Poetstechniek

Maak de opzetborstel nat en breng tandpasta aan. Om spetteren te voorkomen, stop de tandenborstel in uw mond voor u het apparaat aanzet (afbeelding 3). Wanneer u uw tanden poetst met een **oscillerend-roterend Oral-B opzetborsteltje**, verplaats de borstelkop langzaam van tand naar tand en blijf een aantal seconden op het tandoppervlak (afbeelding 5).

Wanneer u de Oral-B «**TriZone**» opzetborstel gebruikt, plaats de tandenborstel tegen de tanden iets schuin naar het tandvlees toe. Oefen lichte druk uit en start met poetsen met heen- en weergaande bewegingen, precies zoals u zou doen met een manuele tandenborstel (afbeelding 6).

Ongeacht de opzetborstel, poets eerst de buitenkant, dan de binnenkant en dan de kiezen. Poets elk van de vier kwadranten van uw mond met evenveel zorg. Aarzel niet uw tandarts te raadplegen voor de techniek die het best bij u past.

Het kan zijn dat uw tandvlees licht bloedt tijdens de eerste dagen dat u een elektrische tandenborstel gebruikt. Over het algemeen zal het bloeden na enkele dagen stoppen. Bloedt uw tandvlees na 2 weken nog, raadpleeg dan uw tandarts of mondhygiënist. Wanneer u gevoelige tanden en tandvlees heeft, adviseert Oral-B de instelling «Sensitive» (afhankelijk van het model).

Poets-instellingen (afhankelijk van het model)

«**Daily Clean**» – De standaardinstelling voor dagelijkse mondhygiëne.

«**Sensitive**» – Zachte, doch grondige reiniging voor gevoelige plaatsen.

Hoe te schakelen tussen de poetsstanden:
Uw tandenborstel start automatisch in de «Dagelijkse Reiniging» poetsstand. Om naar een andere poetsstand te schakelen, drukt u op de aan/uitknop. Als u de tandenborstel wilt uitzetten uit de «Dagelijkse Reiniging» poetsstand, de aan/uitknop ingedrukt houden tot de motor stopt.

Druksensor

Om optimaal poetsen te bevorderen is uw tandenborstel uitgerust met een drukcontrole-systeem. Wanneer teveel druk wordt uitgeoefend, zal de pulserende beweging van de borstelkop stoppen. Bovendien hoort u een ander geluid dan tijdens het juist poetsen.

Professionele timer

Een kort onderbroken geluid in intervallen van 30 seconden herinnert u eraan om alle vier de onderdelen van uw gebit (afbeelding 4) even lang te poetsen. Een lang onderbroken geluid betekent dat de aangeraden 2 minuten poetstijd is verstreken. De verstreken poetstijd wordt opgeslagen, zelfs wanneer het handvat kort wordt uitgeschakeld tijdens het poetsen. Wanneer er langer dan 30 seconden gepauzeerd wordt, wordt de timer gereset.

Opzetborstels



Oral-B CrossAction opzetborstel

Onze meest geavanceerde opzetborstel. Schuine borstelharen voor een precieze reiniging. Tilt tandplak op en verwijdert het.

De Oral-B opzetborstels hebben lichtblauwe INDICATOR® borstelharen die helpen bepalen wanneer de opzetborstel vervangen dient te worden. Bij grondig poetsen, tweemaal per dag gedurende twee minuten zal de blauwe kleur vervagen in ongeveer 3 maanden en aangeven dat de opzetborstel vervangen dient te worden. Wanneer de borstelharen wijd gaan staan vooraleer de kleur vervaagd is, kan het zijn dat u teveel druk uitoefent op de tanden en het tandvlees (afbeelding 1).

We adviseren de Oral-B FlossAction of de Oral-B 3D White borstelkoppen niet te gebruiken wanneer u een beugel draagt. U kunt dan de speciale Oral-B Ortho borstelkop gebruiken die specifiek bedoeld is voor het reinigen rond beugels.

Aanwijzingen voor reinigen

Spoel na het poetsen de borstelkop enkele seconden zorgvuldig onder stromend water af, terwijl de tandenborstel nog aan staat. Schakel de tandenborstel uit en verwijder de borstelkop. Reinig beide onderdelen apart onder stromend water en dep ze vervolgens droog voordat u de tandenborstel weer in elkaar zet. Haal het handvat van de oplaadunit alvorens hem te reinigen. Zet de oplaadunit nooit in water; deze mag alleen met een vochtige doek worden afgenomen. De borstelkophouder (g) mag wel in de afwasmachine (afbeelding 7).

Wijzigingen voorbehouden.

Mededeling ter bescherming van het milieu

Dit product bevat oplaadbare batterijen. Gooi het product aan het einde van de gebruiksduur niet weg bij het huishoudelijk afval. U kunt uw product inleveren bij een Oral-B Braun Service Center of een goedgekeurd inzamelpunt in overeenstemming met lokale regelgeving.



Garantie

Wij bieden 2 jaar garantie op het product, die start op de datum van aankoop. Binnen de garantieperiode zullen we gratis defecten aan het apparaat oplossen die het resultaat zijn van fouten in de materialen of de fabricage, door reparatie of vervanging van het gehele apparaat.

Deze garantie geldt voor elk land waar dit apparaat door Braun of de aangewezen distributeur geleverd wordt.

Deze garantie dekt geen: schade door onjuist of oneigenlijk gebruik, normale slijtage, zeker wat de borstelkoppen betreft, zowel als defecten die een verwaarloosbaar effect hebben op de waarde of de werking van het apparaat. De garantie wordt nietig verklaard wanneer reparaties zijn gedaan door ongeautoriseerde personen en wanneer er geen originele Braunonderdelen zijn gebruikt.

Voor service binnen de garantieperiode kunt het apparaat in zijn geheel samen met het aankoopbewijs naar een geautoriseerd Oral-B Klantenservice Centrum brengen of sturen.

30-dagen geld terug garantie

Probeer uw Oral-B tandenborstel uit vanaf de dag van aankoop. Wanneer u niet tevreden bent over dit product, stuur uw handvat, navullingen en oplaadunit in de originele verpakking met het originele aankoopbewijs binnen 30 dagen na aankoop naar onderstaand adres.

Aankopen in Nederland:

Actie «Oral-B 30d Niet Tevreden Geld Terug»

C/o HighCo DATA 09320

Postbus 71146

3000 PC Rotterdam

Of kijk op www.oralb.nl

Aankopen in België:

Oral-B «30 Days Money Back Guarantee»

c/o HighCo DATA

PB / BP 05479

1733 Asse

Of kijk op www.oralb.be

ou visitez le site www.oralb.be

Voor meer informatie, neem contact op met onze Consumentenservice.

Dansk / Norsk

Velkommen til Oral-B!

Før brug af tandbørsten, bedes du læse instruktionerne. Gem denne vejledning til fremtidig brug. / Les instruksjonene før du begynner å bruke tannbørsten. Ta vare på denne bruksanvisningen.

VIGTIG/VIKTIG

- Kontrollér med jævne mellemrum, om ledningen er beskadiget/skadet. Hvis ledningen er beskadiget/skadet, skal opladerenheden indleveres til et Oral-B

Servicecenter. En beskadiget/skadet eller ikke-funktionsdygtig/-fungerende enhed må ikke længere anvendes. Undgå at ændre eller reparere produktet. Det kan medføre brand, elektrisk stød/støt eller skade.

- Dette produkt er ikke beregnet til børn/barn under tre år. Børn/Barn fra 3 til 14 år og personer med nedsatte fysiske eller mentale evner eller manglende erfaring og viden/kunnskap kan bruge apparatet, hvis de er under opsyn eller er instrueret i/ har fått instruksjoner om sikker brug af apparatet og forstår farerne/farene involveret i brugen/bruken.
- Rengøring og vedligeholdelse/vedlikehold må ikke udføres af børn/barn.
- Børn/Barn må ikke lege/leke med apparatet.
- Brug kun produktet til det, det er beregnet til, som beskrevet i denne vejledning. Undgå at bruge/bruke tilbehør, der/som ikke er anbefalet af producenten.

ADVARSEL

- Hvis apparatet tabes/mistes, bør børstehovedet udskiftes, også selvom der ikke er nogen/noen synlige skader.
- Anbring/Plassér ikke opladeren i vand/vann eller væske eller et sted, hvor den kan falde ned eller trækkes ned i et badekar eller håndvask. Forsøg/Prøv ikke at samle/ta den op, hvis den er faldet i vand/vannet. Træk straks stikket/støpselet ud.
- Skil ikke produktet ad bortset fra ved bortskaffelse af batteriet./ Ta ikke produktet fra hverandre, bortsett fra når batteriet skal kastes. Udvis forsigtighed ved bortskaffelse af/når du tar ut batteriet for at undgå at kortslutte de positive (+) og negative (-) poler.
- Hold altid i strømstikket/støpselet og ikke ledningen, når stikket/støpselet trækkes ud af/drar ut av kontakten. Undgå at røre ved strømstikket/støpselet med våde hænder/våte hender. Det kan medføre elektrisk stød/støt.
- Hvis du modtager behandling for et mundhygiejneproblem/en munnsykdom, bør du kontakte din tandlæge inden brug/tannlege før bruk.
- Denne tandbørste/tannbørsten er til personlig brug og er ikke beregnet til brug blandt flere patienter i tandlægeklinikker/tannlegekontor.

Beskrivelse

- a Børstehoved/Børstehode
- b Tænd/sluk-knap / Av/på-knapp (indstillingsvalg på model 800)
- c Håndtag/Håndtak
- d Opladningsindikator/Ladeindikator
- e Indikatorlys ved lavt batteriniveau/-nivå
- f Basisoplader
- g Holder til børstehoveder/børstehoder (afhængig af model)

Specifikation:

Elektriske specifikationer er trykt på opladeren/laderen.

Tilslutning og opladning

Din tandbørste har et vandtæt håndtag, er elektrisk sikker og designet til brug i badeværelset.

- Sæt basisopladeren (f) eller den samlede oplader (g) (fig. A/B) i en stikkontakt og placer håndtaget/håndtaket (c) på opladeren.
- Det grønne opladningslys (d) blinker, mens håndtaget/håndtaket oplades. Når batteriet er fuldt opladet, slukker opladningslyset. En fuld/full opladning kan tage/ta op til 22 timer. Det giver op til syv dages regelmæssig tandbørstning (to gange om dagen i to minutter) (fig. 2). Bemærk venligst/Merk: Efter fuldstændig afladning/utlading begynder det grønne lys måske/kanskje ikke at blinke med det samme; det kan tage/ta op til 10–15 minutter.
- Hvis det genopladelige/oppladbare batteri er næsten afladet/utladet vil det røde opladningslys (e) blinke nogle/noen sekunder, når du slukker/tænder for/ slår av og på tandbørsten.
- Til daglig brug, kan tandbørste håndtaget opbevares på opladeren for at holde det fuldt opladet. Tandbørsten kan ikke overoplades.
- For at bevare den maksimale kapacitet på det genopladelige/oppladbare batteri, skal du frakoble opladeren og aflade/lade ut håndtaget mindst hver 6. måned ved regelmæssig brug.

Brug af/Bruk av tandbørsten

Børsteteknik

Fugt/Fukt børstehovedet, og påfør en hvilken som helst tandpasta. For at undgå at sprøjte/sprute holdes børstehovedet mod tænderne/ børstehodet mot tennene, før apparatet tændes/slås på (fig. 3). Når du børster dine tænder/tenner med et Oral-B **oscillerende-roterende børstehoved/børstehode**, skal du føre børstehovedet langsomt fra tand/tann til tand/tann og bruge nogle/noen få sekunder på hver tandoverflade (fig. 5).

Ved brug af Oral-B «TriZone» **børstehovedet/børstehodet** skal du placere børstehårene/børstestråene mod tænderne/tennene i en lille/lett vinkel mod tandkødsranden/tannkjøttkanten. Tryk let/lett og start tandbørstningen med frem- og tilbagebevægelser på samme måde, som du ville gøre med en almindelig tandbørste (fig. 6).

Med alle børstehoveder begynder du på ydersiden/yttersiden, fortsætter med indersiden/innsiden og afslutter med tyggefladerne. Børst alle fire kvadranter i munden lige meget/ like lunge. Du kan også altid spørge din tandlæge/tannlege eller tandplejer/tannpleier til råds om den rigtige teknik for dine tænder/tenner.

De første dage el-tandbørsten/den elektriske tannbørsten anvendes, kan dit tandkød bløde lidt/ kan tannkjøttet blø litt. Det holder normalt op efter nogle få dage/ Det stopper normalt etter noen få dager. Hvis tandkødet/tannkjøttet stadig/fremdeles bløder efter to uger/uker, skal du tale med din tandlæge eller tandplejer. Hvis du har følsomme tænder/tenner og tandkød/tannkjøtt, anbefaler Oral-B, at du bruger indstillingen «Sensitiv» (afhængig af model).

Børsteindstillinger (afhængig af model)

«Daglig rengøring» – Standardindstilling for daglig mundhygiejne/munnhygiene

«Sensitiv» – Nænsom/Skånsom, men samtidig grundig rengøring af sensitive områder

Hvordan man skifter indstilling:

Tandbørsten starter automatisk i indstillingen Daglig rengøring. Tryk på tænd/sluk-knappen/ av/på-knappen for at skifte til den anden/andre indstilling. Hvis du vil slukke for/ slå av tandbørsten i indstillingen Daglig rengøring, skal du trykke på tænd/sluk-knappen/ av/på-knappen og holde den nede, til motoren standser/ stopper.

Tryksensor

Din tandbørste er udstyret med en tryksensor for at fremme optimal tandbørstning. Hvis du trykker for hårdt/hardt, vil børstehovedets bevægelse fortsætte, men pulseringen vil stoppe. Desuden vil du høre en anden/annen lyd, mens du børster.

Professionel timer

En kort brummelyd med 30 sekunders interval minder dig om at børste alle fire kvadranter lige meget/lenge (fig. 4).

En lang brummelyd indikerer at du har børstet i de 2 minutter, som tandlægerne/tannlegene anbefaler. Timeren husker den anvendte børstetid, også selvom der kort slukkes for håndtaget under børstningen/håndtaket kort slås av under børstingen. Timeren nulstiller/nullstilles, hvis du holder pause i mere end 30 sekunder.

Børstehoveder/Børstehoder



Oral-B CrossAction børstehoved/børstehode

Vores mest avancerede/avanserte børstehoved med vinklede børstehår for en præcis/nøyaktig rengøring. Løfter og fjerner effektivt plak/plakk.

Oral-B børstehoveder/børstehoder har lyseblå INDICATOR®-børstehår for at hjælpe dig med at se, hvornår børstehovedet/børstehodet bør udskiftes. Med grundig børstning i to minutter to gange om dagen, vil den blå farve falme halvvejs/ blekne halvvejs ned inden for/ i løbet af cirka 3 måneder for at indikere, at du bør skifte børstehoved/børstehode. Hvis børsterne spreder sig, inden farven forsvinder, trykker du måske for hårdt på tænder og tandkød/ Hvis børstestråene sprer seg før fargen forsvinner, trykker du kanskje for hårdt på tenner og tannkjøtt (fig. 1).

Vi anbefaler ikke brug af Oral-B FlossAction eller Oral-B 3D White-børstehoved/børstehode, hvis du har tandbøjle/regulering. Du kan bruge Oral-B Ortho-børstehoved/-børstehodet, der er specielt udformet til at rense rundt om bøjler og ståltråd/tannreguleringer.

Anbefalet rengøring

Efter børstning skylles børstehovedet/børstehodet grundigt under rindende vand/rennende vann i nogle/noen sekunder, mens der er tændt for håndtaget/ håndtaket er slått på. Sluk tandbørsten og tag børstehovedet af./Slå av tannbørsten og ta av børstehodet. Rengør delene separat under rindende vand/ rennende vann. Tør/ tørk dem, inden de sættes sammen igen. Afmonter opladerenheden/ladeenheden før rengøring. Anbring aldrig opladeren/laderen i opvaskemaskinen eller i vand, rengør den kun med en fugtig klud/fuktig klut. Holderen (g) tåler opvaskemaskine (fig. 7).

Der tages forbehold for ændringer uden forudgående varsel./Med forbehold om at ændringer kan ske uten varsel.

Miljømæssige oplysninger

Dette produkt indeholder genopladelige/oppladbare batterier. Af hensyn til miljøet bør produktet derfor ikke bortskaffes/ kastes sammen med husholdningsaffald. Bortskaffelse/Innlevering kan ske på et Oral-B Braun Servicecenter eller passende lokale opsamlingssteder.



Garanti

Produktet leveres med 2 års begrænset garanti fra købsdatoen/kjøpsdato. Inden for denne periode udbedrer vi – uden omkostninger for ejeren – enhver defekt i apparatet, som kan tilskrives materiale- eller arbejdsmæssige fabriksfejl/fabrikasjonsfeil, enten ved reparation eller ved udskiftning af hele apparatet i henhold til vores skøn/vårt skjønn. Garantien gælder/gjelder i ethvert land, hvor dette produkt sælges af Braun eller en Braun-forhandler.

Garantien dækker ikke defekter opstået/som oppstår som følge af ukorrekt anvendelse, normal brug og slid/slitasje, specielt i forhold til børstehovederne/børstehodene, samt defekter uden synderlig/vesentlig betydning for apparatets værdi eller betjening. Garantien bortfalder/er ikke lenger gyldig, hvis der foretages reparationer af uautoriserede personer samt ved anvendelse af andre end originale Braun-reservedele.

Hvis apparatet skal serviceres/på reparasjon inden for garanti-perioden, afleveres/leveres eller sendes det sammen med kvitteringen til et autoriseret Oral-B Braun Servicecenter.

Fuld tilfredshed eller pengene tilbage/ Helt fornøyd eller pengene tilbake

Prøv Oral-B tandbørsten/tannbørsten fra købsdatoen/kjøpsdatoen. Hvis du ikke er tilfreds/fornøyd, med produktet bedes du returnere håndtag, børstehoveder/børstehoder og opladerenhed i original emballage sammen med din originale købskvittering/kjøpskvittering til nedenstående adresse inden for/i løpet av 30 dage efter købsdatoen/kjøpsdatoen.

DANMARK:

CJ Hvidevareservice
Thorndahlsvej 11
9200 Aalborg Sv
Tlf. : 98182100

NORGE:

L.G. ELEKTRO AS
Kolstien 4
5097 Bergen
Tlf. 55 10 40 55

Kontakt vores/vår kundeservice for yderligere oplysninger/ytterligere informasjon:

nordicsconsumers@custhelp.com

DK 70 15 00 13

NO 22 63 00 93

Denne garanti påvirker ikke på nogen måde dine lovfæstede rettigheder. Vilkår og betingelser gælder, for yderligere oplysninger, kontakt venligst vores kundeservice.

Välkommen till Oral-B!

Innan du använder denna tandborste, läs igenom bruksanvisningen och spara den för framtida referens.

VIKTIGT

- Kontrollera regelbundet att sladden inte har blivit skadad. Om sladden är skadad ska laddningsenheten lämnas in på ett Oral-B Braun servicecenter. En skadad eller defekt produkt ska inte längre användas. Ändra inte och reparera inte produkten själv. Det kan orsaka brand, elektriska stötar eller skador.
- Denna produkt är inte avsedd att användas av barn under tre år. Barn mellan 3 och 14 år eller personer med nedsatt fysisk eller mental förmåga eller bristande erfarenhet och kunskap får endast använda tandborsten om användningen övervakas eller om de har fått instruktioner om hur produkten ska användas på ett säkert sätt och förstår riskerna med den.
- Rengöring och underhåll får inte utföras av barn.
- Barn får inte använda produkten som leksak.
- Använd endast produkten som den är avsedd enligt den här bruksanvisningen. Använd inte tillbehör som inte rekommenderas av tillverkaren.

VARNING

- Om du tappar produkten bör borsthuvudet bytas ut, även om det inte finns några synliga skador.
- Placera inte laddaren i vatten eller vätska och förvara den inte så att den kan ramla i eller dras ned i ett badkar eller ett handfat. Försök inte få tag på en laddare som har ramlat i vatten. Dra genast ut kontakten.
- Montera inte isär produkten, förutom när batteriet ska kasseras. När batteriet avlägsnas, var försiktig så att inte terminalerna plus (+) och minus (-) kortsluts.
- När du drar ut kontakten ska du alltid hålla i själva kontakten och inte i sladden. Vidrör inte kontakten med våta händer. Det kan orsaka elektriska stötar.
- Om du behandlas för någon munhåleåkomma bör du rådfråga din tandläkare eller tandhygienist innan användning.
- Denna tandborste är en hygienprodukt för personligt bruk och är inte avsedd att användas på flera patienter på tandläkarmottagningar.

Beskrivning

- a Borsthuvud
- b På-/av-knapp (val av borstningsläge på modell 800)
- c Handtag
- d Laddningsindikator
- e Indikatorlampa vid låg batterinivå
- f Basladdare
- g Hållare för borsthuvuden (beroende på modell)

Specifikationer:

För elektriska specifikationer – se texten på laddaren.

Ansluta och ladda

Tandborsten har ett vattentätt handtag, är elsäker och är framtagen för att användas i badrum.

- Anslut basladdaren (f) eller den samlade laddningsenheten (g) (bild A/B) till ett vägguttag och placera tandborsthandtaget (c) i laddaren.
- Den gröna lampan (d), laddningsindikatorn, blinkar när tandborsten laddar. När den är fulladdad slocknar lampan. Att ladda batteriet fullt kan ta upp till 22 timmar och det räcker för upp till sju dagars regelbunden borstning (2 minuter, två gånger dagligen) (bild 2).
Obs! När batteriet är helt urladdat kan det ta upp till 10–15 minuter innan den gröna lampan börjar blinka under laddning.
- När det laddningsbara batteriet börjar bli urladdat, blinkar den röda lampan (e), indikatorlampan vid låg batterinivå, i några sekunder när du sätter på/stänger av tandborsten.
- Vid daglig användning kan tandborsthandtaget förvaras i inkopplad laddare för att hålla handtaget uppladdat. Det går inte att överladda.
- För att bibehålla det laddningsbara batteriets maximala kapacitet bör du, minst var 6:e månad, koppla ur laddaren och låta handtaget laddas ur helt genom regelbunden användning.

Använda tandborsten

Borstningsteknik

Fukta borsthuvudet och applicera önskad tandkräm. För att undvika att det skvätter kan du sätta borsthuvudet mot tänderna innan du sätter på tandborsten (bild 3). När du borstar tänderna med ett av de **oscillerande/roterande borsthuvudena** från Oral-B ska du långsamt flytta borsthuvudet från tand till tand och borsta varje tandyta i några sekunder (bild 5). När du använder **«TriZone»-borsthuvudet** från Oral-B ska du placera borststråna mot tänderna, något vinklade mot tandkötskanten. Applicera ett lätt tryck och börja borsta med rörelser fram och tillbaka, precis som med en manuell tandborste (bild 6). För samtliga borsthuvuden gäller att du ska börja med att borsta utsidan av tänderna, sedan insidan och slutligen tuggytorna. Borsta alla fyra kvadranter i munnen lika noggrant. Du kan också rådfråga din tandläkare eller tandhygienist om vilken teknik som är rätt för dig.

Under de första dagarna när du använder tandborsten kan tandköttet blöda något. Normalt upphör detta efter några dagars användning. Om det inte har upphört efter 2 veckors användning bör du kontakta din tandläkare eller tandhygienist.

Om du har känsliga tänder och känsligt tandkött rekommenderar Oral-B att du borstar med «Mjuk»-läget (beroende på modell).

Borstningslägen (beroende på modell)

- «Daglig rengöring» – Standardläge för daglig rengöring
- «Mjuk» – Skonsam, men noggrann, rengöring av känsliga områden

Så växlar du mellan borstningslägen:

Din tandborste startar automatiskt i «Daglig rengöring»-läget. För att växla till det andra läget trycker du på på-/av-knappen. För att stänga av din tandborste i «Daglig rengöring»-läget, trycker du på på-/av-knappen och håller den nedtryckt tills motorn stannar.

Trycksensor

Din tandborste har en inbyggd trycksensor. Vid för hårt tryck kommer borsthuvudets rörelse att fortsätta men pulseringen avbryts. Dessutom kommer du att höra ett annat ljud när du borstar.

Professionell timer

Ett kort hackande ljud i 30-sekundersintervaller påminner dig om att alla fyra kvadranter i munnen bör borstas lika noggrant (bild 4). Ett långt hackande ljud indikerar när den professionellt rekommenderade borstningstiden på 2 minuter har uppnåtts. Förfluten borstningstid memoreras, även när handtaget stängs av en kort stund under borstningen. När pausen är längre än 30 sekunder nollställs timern.

Borsthuvuden



Oral-B CrossAction-borsthuvudet

Vårt mest avancerade borsthuvud med vinklade borststrån för en noggrann rengöring. Lyfter och avlägsnar effektivt plack.

Alla borsthuvud från Oral-B har ljusblå INDICATOR®-borststrån som hjälper dig att avgöra när borsthuvudet behöver bytas ut. Med noggrann borstning, två gånger om dagen i två minuter, kommer den blå färgen att blekas till hälften inom cirka tre månader vilket betyder att det är dags att byta ut borsthuvudet. Om stråna spretar innan färgen förändras trycker du kanske borsthuvudet för hårt mot tänder och tandkött (bild 1).

Vi rekommenderar inte att du använder Oral-B FlossAction- eller 3D White-borsthuvudet om du har tandställning. Du kan använda Oral-B Ortho-borsthuvudet som är specialutformat för att rengöra runt tandställningar.

Rengöringsrekommendationer

När du har borstat klart – skölj borsthuvudet ordentligt under rinnande vatten i några sekunder utan att stänga av tandborsten. Stäng sedan av den och ta bort borsthuvudet från handtaget. Rengör handtag och borsthuvud var för sig under rinnande vatten och torka dem så att de är torra innan du sätter ihop delarna. Montera isär laddningsenheten före rengöring. Placera aldrig laddningsenheten i diskmaskin eller i vatten; den ska endast rengöras med en fuktig trasa. Hållaren för borsthuvuden (g) kan diskas i diskmaskin (bild 7).

Kan ändras utan föregående meddelande.

Skydda miljön

Denna produkt innehåller laddningsbara batterier. Av miljöhänsyn får produkten inte slängas bland det vanliga hushållsavfallet när den är uttjänt. Du kan lämna in den uttjänta produkten på ett Oral-B Braun servicecenter eller till en återvinningsstation eller -anläggning.



Garanti

Vi lämnar 2 års garanti på produkten från och med inköpsdatum. Inom garantiperioden åtgärdar vi kostnadsfritt alla defekter på apparaten till följd av materialfel eller konstruktionsfel, antingen genom att reparera eller byta ut hela apparaten, vilket vi väljer. Denna garanti gäller i alla länder där denna apparat levereras av Braun eller dess distributör.

Garantin täcker inte: skada orsakad av olämplig eller felaktig användning, normalt slitage eller användning, särskilt med avseende på borsthuvuden, inte heller defekter vilka har försumbar inverkan på värdet eller produktens drift. Garantin blir ogiltig om reparationer utförs av obehöriga personer och om Braun originaldelar inte används.

För att erhålla service inom garantiperioden, lämna in eller skicka den kompletta apparaten tillsammans med inköpskvittot till ett auktoriserat Oral-B Braun servicecenter.

30 dagars pengarna-tillbaka-garanti

Prova din Oral-B tandborste från inköpsdagen. Om du inte är nöjd med produkten, skicka in handtaget, refill-borsthuvuden och laddningsenheten i originalkartongen tillsammans med inköpskvittot till adressen nedan, inom 30 dagar efter inköpsdatum.

JF Hushållsservice
Bromsgatan 12
653 41 Karlstad
054 - 13 49 40

Rakspecialisten
Möllevångsgatan 34
200 71 MALMÖ
040 - 12 07 70

EI & Digital Service
Box 9216
102 73 Stockholm
08 - 84 51 80

Kontakta kundservice för mer information.

nordicsconsumers@custhelp.com
SE 020 21 33 21

Denna garanti åsidosätter inte på något sätt dina lagstadgade rättigheter. Regler och villkor tillämpas. För ytterligare information, vänligen kontakta vår kundtjänst.

Suomi

Tervetuloa Oral-B:lle!

Lue käyttöohjeet huolellisesti ennen sähköhammasharjan käyttöä ja säästä tämä ohjekirja tulevaa käyttöä varten.

TÄRKEÄÄ

- Tarkista ajoittain, ettei virtajohto ole vahingoittunut. Jos johto on vahingoittunut, vie latausyksikkö Oral-B Braun -huoltoliik-keeseen. Vahingoittunutta tai toimintakyvyttöntä laitetta ei saa käyttää. Älä tee laitteeseen muutoksia tai korjauksia. Ohjeen noudattamatta jättäminen saattaa johtaa tulipaloon, sähköiskuun tai loukkaantumiseen.
- Tämä tuote ei ole tarkoitettu alle 3-vuotiaiden lasten käyttöön. 3–14-vuotiaat lapset ja henkilöt, joiden fyysinen, sensorinen tai henkinen toimintakyky on rajoittunut tai joilla ei ole tarvittavaa kokemusta tai tietoa hammasharjan käytöstä, voivat käyttää laitetta, jos heitä valvotaan ja ohjeistetaan laitteen turvallisen käytön osalta ja he ymmärtävät käyttöön liittyvät vaaratekijät.
- Lasten ei tule puhdistaa tai huoltaa laitetta.
- Lasten ei tule antaa leikkiä tällä laitteella.
- Käytä tuotetta vain tässä käyttöoppaassa esitettyyn tarkoitukseen. Älä käytä lisävarusteita, joita valmistaja ei ole suositellut.

VAROITUKSIA

- Jos tuote putoaa, harjaspää tulee vaihtaa ennen seuraavaa käyttöä, vaikkei siinä olisikaan näkyvää vikaa.
- Älä laita laturia veteen tai muuhun nesteeseen äläkä pidä laturia sellaisessa paikassa, mistä se voi pudota ammeeseen tai lavuaariin. Älä koske laturiin, joka on pudonnut veteen. Irrota välittömästi laitteen virtajohto pistorasiasta.
- Älä pura laitetta, muutoin kuin poistaessasi paristoa. Poistaessasi paristoa laitteen hävitystä varten, ole varovainen, ettei positiivinen (+) ja negatiivinen (–) napa mene oikosulkuun.
- Kun irrotat laitteen verkkovirrasta, vedä aina pistokkeesta, älä johdosta. Älä koske virtapistokkeeseen märin käsin. Ohjeen noudattamatta jättäminen saattaa johtaa sähköiskuun.
- Jos saat hoitoa johonkin suusairauteen, ota yhteyttä hammaslääkäriisi ennen käyttöä.
- Tämä hammasharja on tarkoitettu henkilökohtaiseen käyttöön. Sitä ei ole tarkoitettu käytettäväksi useamman potilaan kohdalla esimerkiksi laitoksissa tai hammashoitoloissa.

Laitteen osat

- Harjaspää
- Virtapainike (harjausasetuksen valinta mallissa 800)
- Kädensija
- Latauksen merkkivalo
- Alhaisen latauksen merkkivalo
- Peruslaturi
- Harjaspään pidike (mallista riippuen)

Lisätiedot:

Katso jännitettä koskevat tiedot laturin pohjasta.

Kytkenä ja lataus

Hammasharjasi on suunniteltu käytettäväksi kylpyhuoneessa. Se on sähköturvallinen ja siinä on vesitiivis kädensija.

- Kytke peruslaturi (f) tai koottu latausyksikkö (g) (kuva A/B) pistorasiaan ja aseta kädensija (c) latausyksikköön.
- Vihreä vilkkuva latauksen merkkivalo (d) osoittaa, että hammasharja latautuu. Kun laite on täysin latautunut, vihreä valo sammuu. Täyteen latautuminen voi kestää noin 22 tuntia. Täysi lataus kestää noin seitsemän päivää normaalissa käytössä (2 min kahdesti päivässä) (kuva 2).
Huomaa: Latauksen purkautumisen jälkeen voi kestää noin 10–15 minuuttia ennen kuin vihreä merkkivalo alkaa vilkkua.
- Jos ladattava akku on tyhjenemässä, punainen latauksen merkkivalo (e) välkkyä muutaman sekunnin ajan, kun sammutat tai käynnistät hammasharjan.
- Päivittäisessä käytössä hammasharjaa voi säilyttää latausyksikössä, jotta se olisi aina täyteen ladattu. Hammasharjaa ei voi ylliladata.
- Jotta ladattava akku säilyttäisi täyden kapasiteettinsa, irrota se sähköverkosta ja anna hammasharjan latauksen purkautua täysin vähintään 6 kuukauden välein.

Hammasharjan käyttö

Harjaustekniikka

Kastele harjaspää ja lisää haluamaasi hammastahnaa. Roiskeiden välttämiseksi laita harjaspää suuhun ennen laitteen käynnistämistä (kuva 3). Kun peset hampaita Oral-B:n **pyöriivällä ja värähtelevällä harjaspäällä**, vie harjaspää hitaasti hampaalta toiselle. Pysähdy muutamaksi sekunniksi hampaiden eri pinnoilla (kuva 5).

Kun käytät Oral-B **«TriZone» -harjaspäätä**, aseta harjakset hampaiden pinnalle hieman kulmittain ikeniin nähden. Paina harjaksia kevyesti hampaita vasten ja liikuta harjaa edestakaisin harjauksen ajan samaan tapaan kuin käsikäyttöisellä hammasharjalla (kuva 6). Riippumatta siitä, millaista harjaspäätä käytät, harjaa hampaista ensin ulkopuoli, sitten sisäpuoli ja viimeisenä purupinnat. Harjaa tasapuolisesti kaikkia neljää hammaslohkoa.

Voit myös kysyä hammaslääkäriäsi tai suuhygienistiltäsi, mikä tekniikka sinulle sopii parhaiten.

Ikenesi saattavat vuotaa hieman verta sähköhammasharjan ensimmäisten käyttöpäivien aikana. Tämän pitäisi yleensä lakata muutaman päivän kuluessa. Jos verenvuoto ei ole lakannut 2 viikon kuluessa, ota yhteyttä hammaslääkäriisi. Mikäli hampaasi ja ikenesi ovat herkäät, Oral-B suosittelee käyttämään «Hellävarainen»-asetusta (mallista riippuen).

Harjausasetukset (mallista riippuen)

- «Päivittäinen puhdistus» – Perustila hampaiden päivittäiseen puhdistukseen
«Hellävarainen» – Hellävarainen ja perusteellinen herkkien alueiden puhdistus

Näin vaihdat asetuksen:

Hammasharja käynnistyy automaattisesti «Päivittäinen puhdistus»-tilassa. Kun haluat vaihtaa toiseen tilaan, paina virtapainiketta. Jos haluat sammuttaa hammasharjasi, paina virtapainiketta yhtäjaksoisesti kunnes moottori pysähtyy.

Paineentunnistin

Hammasharjassasi on paineentunnistin, joka auttaa suojaamaan ikeniä ja hampaita. Jos harjaat liian voimakkaasti hammasharja jatkaa liikettään, mutta ei enää syki. Myös harjausääni muuttuu.

Ammattimainen ajastin

Lyhyt tärkevä äänimerkki 30 sekunnin välein ilmoittaa kun on aika vaihtaa seuraavaan hammasneljännekseen (kuva 4). Pitkä tärkevä äänimerkki ilmoittaa, kun hammaslääkäreiden suosittelema kahden minuutin harjausaika on saavutettu. Ajastin tallentaa viimeksi kuluneen harjausajan vaikka runko-osasta katkaistaisiin virta hetkeksi harjauksen aikana. Ajastin nollautuu, jos virta katkaistaan yli 30 sekunnin ajaksi.

Harjaspäät



Oral-B CrossAction -harjaspää

Edistyksellisin harjaspäämme. Viistot harjakset puhdistavat tarkasti. Irrottaa tehokkaasti plakkia.

Oral-B-harjaspäissä on vaaleansiniset INDICATOR®-harjakset, jotka muistuttavat harjaspään vaihdon tarpeesta. Kun hampaita harjataan perusteellisesti kaksi kertaa päivässä kahden minuutin ajan, sininen väri haalistuu puoliväliin noin kolmessa kuukaudessa. Silloin on aika vaihtaa harjaspää. Jos harjakset harittavat ennen värin haalistumista, saatat painaa harjalla liikaa hampaita ja ikeniä (kuva 1).

Emme suosittele Oral-B FlossAction- tai Oral-B 3D White -harjaspäiden käyttöä henkilöille, joilla on kiinteät oikomiskojeet. Suosittelemme, että käytät Oral-B:n Ortho-harjaspäätä, joka on erityisesti kehitetty oikomiskojeiden puhdistukseen.

Suosituksia laitteen puhdistamiseksi

Huuhtele harjaspää harjauksen jälkeen juoksevassa vedessä usean sekunnin ajan runko-osa käynnistettynä. Katkaise virta ja irrota harjaspää. Puhdista runko-osa ja harjaspää erikseen juoksevan veden alla. Pyyhi ne kuiviksi ennen hammasharjan kokoamista. Pura latausyksikkö ennen sen puhdistamista. Älä koskaan pese laturia vedessä tai tiskinpesukoneessa. Puhdista laturi ainoastaan kostealla liinalla. Harjaspään pidikkeen (g) voi pestä astianpesukoneessa (kuva 7).

Tiedot voivat muuttua ilman ennakoilmoitusta.

Ympäristötietoja

Tässä laitteessa on ladattavat akut. Ympäristönsuojelullisista syistä tuotetta ei saa hävittää kotitalousjätteen mukana käyttöiän päättyessä. Hävitä tuote viemällä se Oral-B Braun -huoltoliikkeeseen tai asianmukaiseen keräyspisteeseen.



Takuu

Myönämme tuotteelle rajoitetun kahden vuoden takuun tuotteen ostopäivästä alkaen. Korjaamme tämän takuuaian kuluessa maksutta laitteessa ilmenevät materiaali- tai työviat joko korjaamalla laitteen tai vaihtamalla sen kokonaan uuteen. Takuu on voimassa kaikissa maissa, joissa Braun tai sen valtuuttama jälleenmyyjä myy tätä laitetta.

Takuun piiriin eivät kuulu: viat, jotka johtuvat virheellisestä käytöstä, normaalista kulumisesta tai käytöstä, erityisesti harjaspäiden kohdalla. Takuu ei myöskään kata sellaisia vikoja, jotka eivät merkittävästi vaikuta laitteen arvoon tai toimintaan. Takuu raukeaa, mikäli valtuuttamaton henkilö on tehnyt korjaustyön tai jos alkuperäisiä Braun-osia ei ole käytetty.

Takuuhuollon saaminen edellyttää, että laite viedään tai lähetetään valtuutettuun Oral-B Braun -huoltoliikkeeseen yhdessä ostokuitin kanssa.

Jos et ole tyytyväinen, saat rahasi takaisin!

Kokeile Oral-B-hammasharjaasi 30 päivän ajan ostopäivästä. Jos et ole tyytyväinen tuotteeseen palauta runko-osa, harjaspäät, latausyksikkö ja alkuperäinen ostokuitti 30 päivän sisällä ostohetkestä alla olevaan osoitteeseen.

Länsisähkö
Lauttasaarentie 38
00200 Helsinki
P 09-270 580 52

Saat lisätietoja asiakaspalvelukeskuksestamme.
nordicsconsumers@custhelp.com
FI 020 377 877

Tämä takuu ei vaikuta laillisiin oikeuksiisi. Ostoehdot ovat voimassa.
Jos kaipaat lisätietoja, ota yhteyttä asiakaspalveluumme.

Ελληνικά

Καλώς ήρθατε στην Oral-B!

Πριν τη χρήση αυτής της οδοντόβουρτσας, να διαβάσετε τις οδηγίες χρήσης και να φυλάξετε αυτό το φυλλάδιο για μελλοντική χρήση.

ΣΗΜΑΝΤΙΚΟ

- Περιοδικά, να ελέγχετε το καλώδιο για τυχόν φθορές. Αν το καλώδιο έχει φθαρεί, απευθυνθείτε με τη μονάδα φόρτισης σε ένα από τα εξουσιοδοτημένα Κέντρα Εξυπηρέτησης της Oral-B. Χαλασμένη συσκευή ή συσκευή που δεν λειτουργεί, δεν θα πρέπει να χρησιμοποιείται. Μη μετατρέπετε ή επισκευάζετε το προϊόν. Αυτό μπορεί να προκαλέσει φωτιά, ηλεκτροπληξία ή τραυματισμό.

- Το προϊόν αυτό δεν προορίζεται για χρήση από παιδιά ηλικίας κάτω των τριών ετών. Παιδιά από 3 έως 14 ετών και άτομα με μειωμένες σωματικές, αισθητήριες ή πνευματικές ικανότητες ή χωρίς εμπειρία και γνώση, μπορούν να χρησιμοποιούν την οδοντόβουρτσα, κάτω από επίβλεψη ή εάν τους έχει δοθεί οδηγία για την ασφαλή χρήση της συσκευής και γνωρίζουν τους κινδύνους που περιλαμβάνει.
 - Ο καθαρισμός και η συντήρηση της συσκευής δεν πρέπει να γίνονται από παιδιά.
 - Τα παιδιά δεν πρέπει να παίζουν με τη συσκευή.
 - Να χρησιμοποιείτε αυτό το προϊόν μόνο για το σκοπό για τον οποίο προορίζεται σύμφωνα με τις οδηγίες που περιγράφονται σε αυτό το φυλλάδιο.
- Μην χρησιμοποιείτε εξαρτήματα που δεν συνιστώνται από τον κατασκευαστή.

ΠΡΟΣΟΧΗ

- Εάν το προϊόν πέσει κάτω, η κεφαλή βουρτσίσματος θα πρέπει να αντικατασταθεί πριν από την επόμενη χρήση, ακόμη και αν δεν υπάρχουν ορατές φθορές.
- Μην τοποθετείτε τον φορτιστή μέσα σε νερό ή άλλο υγρό ή τον αποθηκεύετε σε σημεία από τα οποία μπορεί να πέσει κάτω, μέσα στη μπανιέρα ή στο νιπτήρα. Μην προσπαθήσετε να πιάσετε τον φορτιστή εάν έχει πέσει μέσα σε νερό. Βγάλτε τον από την πρίζα αμέσως.
- Μην αποσυναρμολογείτε το προϊόν εκτός και αν πρέπει να πετάξετε τη μπαταρία. Όταν απομακρύνετε την μπαταρία για να την πετάξετε, δώστε προσοχή να μην βραχυκυκλώσετε τον θετικό (+) και τον αρνητικό (-) πόλο.
- Όταν βγάζετε τη συσκευή από την πρίζα, πάντα να κρατάτε το φως αντί για το καλώδιο. Μην αγγίζετε το φως με βρεγμένα χέρια. Αυτό μπορεί να προκαλέσει ηλεκτροπληξία.
- Εάν ακολουθείτε κάποια θεραπεία για οποιοδήποτε πρόβλημα στοματικής υγιεινής, συμβουλευτείτε τον οδοντίατρό σας πριν από τη χρήση.
- Η οδοντόβουρτσα αυτή είναι μια συσκευή προσωπικής φροντίδας και δεν προορίζεται για χρήση σε πολλαπλούς ασθενείς σε οδοντιατρική πρακτική ή σε ίδρυμα.

Περιγραφή

- a Κεφαλή βουρτσίσματος
- b Διακόπτης ενεργοποίησης/απενεργοποίησης (επιλογή προγράμματος βουρτσίσματος για το μοντέλο 800)
- c Λαβή οδοντόβουρτσας
- d Φωτεινή ένδειξη φόρτισης
- e Ένδειξη χαμηλής μπαταρίας
- f Μονάδα φόρτισης
- g Βάση στήριξης κεφαλών βουρτσίσματος (εξαρτάται από το μοντέλο)

Προδιαγραφές:

Για τις προδιαγραφές της τάσης του ρεύματος δείτε τη βάση της μονάδας φόρτισης.

Σύνδεση και φόρτιση

Η οδοντόβουρτσα σας έχει μια αδιάβροχη λαβή, είναι ασφαλής από το ηλεκτρικό ρεύμα και είναι σχεδιασμένη για χρήση στο μπάνιο.

- Συνδέστε τη μονάδα φόρτισης (f) ή την συναρμολογημένη βάση φόρτισης (g) (εικόνα A/B) με μια ηλεκτρική πρίζα και τοποθετήστε τη λαβή της οδοντόβουρτσας (C) στη μονάδα φόρτισης.
- Η πράσινη φωτεινή ένδειξη φόρτισης (d) αναβοσβήνει όταν η οδοντόβουρτσα φορτίζεται. Όταν αυτή φορτιστεί πλήρως, η φωτεινή ένδειξη σβήνει. Μια πλήρης φόρτιση μπορεί να διαρκέσει έως και 22 ώρες και επιτρέπει έως και 7 ημέρες κανονικού βουρτσίσματος (2 φορές την ημέρα, για 2 λεπτά)(εικόνα 2). Σημείωση: Μετά από πλήρης αποφόρτιση, η πράσινη φωτεινή ένδειξη μπορεί να μην αναβοσβήσει αμέσως. Μπορεί να χρειαστεί έως και 10–15 λεπτά.
- Όταν η επαναφορτιζόμενη μπαταρία κοντεύει να αδειάσει, η κόκκινη φωτεινή ένδειξη χαμηλής φόρτισης (e) αναβοσβήνει για μερικά δευτερόλεπτα όταν ενεργοποιείτε/απενεργοποιείτε την οδοντόβουρτσα.
- Για την καθημερινή χρήση, η λαβή της οδοντόβουρτσας μπορεί να φυλάσσεται στη μονάδα φόρτισης που είναι συνδεδεμένη στο ρεύμα, για να διατηρείται σε πλήρη ισχύ. Η υπερφόρτιση είναι αδύνατη.
- Για να διατηρηθεί η χωρητικότητα της επαναφορτιζόμενης μπαταρίας στο μέγιστο, να αποσυνδέετε τη μονάδα φόρτισης από το ρεύμα, αφήνοντας τη λαβή να αποφορτιστεί πλήρως με κανονική χρήση, τουλάχιστον κάθε 6 μήνες.

Χρήση της οδοντόβουρτσας

Τεχνική βουρτσίσματος

Βρέξτε την κεφαλή βουρτσίσματος και προσθέστε οδοντόκρεμα. Για την αποφυγή πιτσιλίσματος, τοποθετήστε την κεφαλή βουρτσίσματος στα δόντια σας, πριν ενεργοποιήσετε τη συσκευή (εικόνα 3).

Όταν βουρτσίζετε τα δόντια σας με μια από τις ταλαντευόμενες - περιστροφικές κεφαλές βουρτσίσματος, οδηγήστε την κεφαλή αργά από δόντι σε δόντι, μένοντας μερικά δευτερόλεπτα σε κάθε επιφάνεια δοντιού (εικόνα 5). Όταν χρησιμοποιείτε την κεφαλή βουρτσίσματος Oral-B TriZone, τοποθετήστε τις ίνες της κεφαλής βουρτσίσματος σε επαφή με τα δόντια, έχοντας μια ελαφριά κλίση προς τα ούλα. Εφαρμόστε ελαφριά πίεση και ξεκινήστε το βούρτσισμα με κινήσεις μπροστά-πίσω όπως με μια χειροκίνητη οδοντόβουρτσα (εικόνα 6).

Οποιαδήποτε κεφαλή βουρτσίσματος και αν χρησιμοποιείτε, βουρτσίστε πρώτα τις εξωτερικές, μετά τις εσωτερικές επιφάνειες και στο τέλος τις μασητικές επιφάνειες. Βουρτσίστε εξίσου και τα 4 τεταρτημόρια του στόματος. Μπορείτε να συμβουλευτείτε τον οδοντίατρό σας για την καλύτερη τεχνική βουρτσίσματος για εσάς. Κατά τις πρώτες μέρες χρήσης μιας ηλεκτρικής οδοντόβουρτσας, τα ούλα σας μπορεί να αιμορραγήσουν ελαφρά. Γενικά, η αιμορραγία θα πρέπει να σταματήσει μετά από μερικές μέρες. Εάν συνεχίσει μετά από διάστημα δύο εβδομάδων, παρακαλούμε

συμβουλευθείτε τον οδοντίατρό σας. Εάν έχετε ευαίσθητα δόντια και ούλα, η Oral-B συνιστά να χρησιμοποιείτε το Πρόγραμμα Βουρτσίσματος «Ευαίσθητο» (εξαρτάται από το μοντέλο).

- Προγράμματα Βουρτσίσματος (εξαρτάται από το μοντέλο)**
- «Καθημερινός Καθαρισμός» – Βασικό πρόγραμμα για καθημερινό καθαρισμό του στόματος
 - «Ευαίσθητο» – Απαλός αλλά ολοκληρωμένος καθαρισμός για τις ευαίσθητες περιοχές του στόματος

Πώς να αλλάξετε πρόγραμμα βουρτσίσματος:

Η οδοντόβουρτσά σας ξεκινάει να λειτουργεί αυτόματα στο πρόγραμμα «Καθημερινός Καθαρισμός». Για να μεταβείτε σε άλλο πρόγραμμα, πιέστε διαδοχικά το κουμπί ενεργοποίησης/ απενεργοποίησης. Εάν θέλετε να απενεργοποιήσετε την οδοντόβουρτσά σας ενώ βρίσκεστε στο πρόγραμμα «Καθημερινός Καθαρισμός», πιέστε και κρατήστε πατημένο το κουμπί ενεργοποίησης/απενεργοποίησης μέχρι να σταματήσει η λειτουργία της οδοντόβουρτσας.

Αισθητήρας Πίεσης

Για να σας βοηθάει στον σωστό τρόπο βουρτσίσματος, η οδοντόβουρτσά σας έχει ενσωματωμένο έναν αισθητήρα ελέγχου πίεσης. Εάν ασκείτε υπερβολική πίεση κατά το βούρτσισμα, οι περιστροφικές κινήσεις της κεφαλής βουρτσίσματος συνεχίζουν αλλά σταματούν οι παλμικές κινήσεις. Επιπλέον, θα ακούσετε έναν διαφορετικό ήχο κατά την διάρκεια βουρτσίσματος.

Επαγγελματικός Χρονοδιακόπτης

Ένας σύντομος διακεκομμένος ήχος σε διαστήματα 30 δευτερολέπτων σας ενημερώνει να βουρτσίζετε εξίσου και τα τέσσερα τεταρτημόρια του στόματός σας (εικόνα 4). Ένας μακρύς διακεκομμένος ήχος υποδεικνύει ότι φτάσατε το συνιστώμενο από τους οδοντίατρους χρόνο βουρτσίσματος των 2 λεπτών. Ο Χρονοδιακόπτης αποθηκεύει στη μνήμη τον διανυθέντα χρόνο βουρτσίσματος, ακόμα και εάν η λαβή απενεργοποιηθεί σύντομα κατά τη διάρκεια του βουρτσίσματος. Όταν η διακοπή διαρκέσει περισσότερο από 30 δευτερόλεπτα, ο χρονοδιακόπτης επανέρχεται στην αρχική του κατάσταση.

Κεφαλές βουρτσίσματος



Κεφαλή βουρτσίσματος Oral-B CrossAction

Η πιο προηγμένη κεφαλή βουρτσίσματος Oral-B. Ίνες με κλίση για καθαρισμό ακριβείας. Ανασηκώνει και απομακρύνει την πλάκα.

Οι κεφαλές βουρτσίσματος Oral-B έχουν μπλε ίνες INDICATOR® για να σας βοηθούν να ελέγχετε πότε πρέπει να αντικατασταθούν. Με πλήρες βούρτσισμα, δύο φορές τη μέρα για δύο λεπτά, το μπλε χρώμα θα αποχρωματιστεί κατά το ήμισυ σε περίοδο περίπου 3 μηνών υποδεικνύοντας ότι πρέπει να αντικαταστήσετε την κεφαλή βουρτσίσματος. Εάν οι ίνες φθαρούν πριν τον αποχρωματισμό τους, τότε σημαίνει ότι ασκείτε υπερβολική πίεση στα δόντια και τα ούλα σας (εικόνα 1).

Δεν συνιστούμε τη χρήση της κεφαλής βουρτσίσματος Oral-B FlossAction ή 3D White εάν έχετε σιδεράκια δοντιών. Μπορείτε να χρησιμοποιήσετε την κεφαλή βουρτσίσματος Oral-B Ortho, που είναι ειδικά σχεδιασμένη να καθαρίζει γύρω από σιδεράκια δοντιών.

Συμβουλές καθαρισμού

Μετά το βούρτσισμα, ξεβγάλτε την κεφαλή βουρτσίσματος για μερικά δευτερόλεπτα κάτω από το νερό με τη λαβή ενεργοποιημένη. Απενεργοποιήστε τη λαβή και αφαιρέστε την κεφαλή βουρτσίσματος. Ξεβγάλετε και τα δύο μέρη ξεχωριστά κάτω από το νερό και στεγνώστε τα πριν συναρμολογήσετε ξανά την οδοντόβουρτσα. Αποσυναρμολογήστε την μονάδα φόρτισης πριν την καθαρίσετε. Ποτέ να μην τοποθετείτε τον φορτιστή στο πλυντήριο πιάτων ή στο νερό. Θα πρέπει να καθαρίζεται μόνο με ένα νωπό πανί. Η βάση στήριξης των κεφαλών βουρτσίσματος (g) μπορεί να πλυθεί με ασφάλεια στο πλυντήριο πιάτων (εικόνα 7).

Δικαίωμα αλλαγής χωρίς προειδοποίηση.

Περιβαλλοντική Ειδοποίηση

Αυτό το προϊόν περιέχει επαναφορτιζόμενες μπαταρίες. Προκειμένου να προστατευθεί το περιβάλλον, παρακαλούμε να μην πεταχτεί το προϊόν στα οικιακά απορρίμματα στο τέλος της διάρκειας ζωής του. Η αποκομιδή μπορεί να γίνει σε ένα εξουσιοδοτημένο Κέντρο Εξυπηρέτησης της Oral-B Braun ή στα ειδικά σημεία αποκομιδής ή ανακύκλωσης, σύμφωνα με τους τοπικούς κανονισμούς.



Εγγύηση

Παραχωρούμε δύο χρόνια εγγύηση στο προϊόν, ξεκινώντας από την ημερομηνία αγοράς. Μέσα στην περίοδο εγγύησης καλύπτουμε, χωρίς χρέωση, οποιοδήποτε ελάττωμα της συσκευής, προερχόμενο από κακής ποιότητας υλικό ή κακή κατασκευή, είτε επισκευάζοντας, είτε αντικαθιστώντας ολόκληρη την συσκευή, σύμφωνα με την κρίση μας. Αυτή η εγγύηση ισχύει για όλες τις χώρες που η συσκευή προμηθεύεται από την Braun ή από τον αποκλειστικό αντιπρόσωπο της.

Η εγγύηση αυτή δεν καλύπτει: Καταστροφή από κακή χρήση, φυσιολογική φθορά από τη χρήση, ειδικά όσον αφορά τις κεφαλές βουρτσίσματος, όπως επίσης βλάβες οι οποίες έχουν αμελητέα επίπτωση στην αξία ή στη λειτουργία της συσκευής. Η εγγύηση ακυρώνεται εάν έχουν γίνει επισκευές από μη εξουσιοδοτημένα άτομα και δεν έχουν χρησιμοποιηθεί γνήσια ανταλλακτικά Braun. Για να επιτύχετε Service μέσα στην περίοδο της εγγύησης, παραδώστε ή στείλτε ολόκληρη τη συσκευή με την απόδειξη αγοράς σε ένα εξουσιοδοτημένο Κέντρο Εξυπηρέτησης της Oral-B Braun.

30-Μέρες Εγγύηση επιστροφής χρημάτων

Δοκιμάστε την οδοντόβουρτσα Oral-B, ξεκινώντας από την ημέρα αγοράς της. Εάν δεν μείνετε ικανοποιημένοι με αυτό το προϊόν, παρακαλούμε επιστρέψτε τη λαβή, τα εξαρτήματα και τη μονάδα φόρτισης στην αρχική τους συσκευασία μαζί με το πρωτότυπο της ταμειακής σας απόδειξης στην ακόλουθη διεύθυνση μέσα σε 30 ημέρες από την ημερομηνία αγοράς.

Διεύθυνση:

Ελλάδα

Berson Σαραφίδης ΑΕ

Αγαμεμνωνος 47, 176 75

Καλλιθέα

Για περισσότερες πληροφορίες, επικοινωνήστε στο Τηλέφωνο

Εξυπηρέτησης Καταναλωτών της Oral-B Braun.

Τηλέφωνο Εξυπηρέτησης Καταναλωτών: 800-801-3457