

SyncMaster

SERIES  TB300

SERIES  TB350

MONITEUR TV LED

(MFM TV)

Manuel d'utilisation


Nous vous remercions d'avoir acheté ce produit Samsung. Afin de bénéficier d'un service après-vente optimal, veuillez enregistrer votre produit sur la page

www.samsung.com/register



Les figures et illustrations qui apparaissent dans le présent manuel sont fournies uniquement à titre indicatif et ne représentent pas nécessairement la réalité à l'identique. La conception et les spécifications du produit sont susceptibles d'être modifiées sans préavis.

Notice du moniteur LED numérique

1. Les fonctionnalités spécifiques au téléviseur numérique (DVB) ne sont disponibles que dans les pays/zones ayant adopté le standard de TV numérique terrestre DVB-T (MPEG2 et MPEG4 AVC) ou permettant d'accéder à un service de câblo-opérateur compatible DVB-C (MPEG2 et MPEG4 AAC). Pour savoir si vous pouvez recevoir le signal DVB-T ou DVB-C, adressez-vous à votre revendeur local.
2. DVB-T est la norme de diffusion de la télévision numérique terrestre du consortium européen DVB European ; DVB-C est la norme de transmission du signal numérique via le câble.
3. Même si le moniteur LED est conforme aux dernières normes DVB-T et DVB-C (août 2008), la compatibilité avec les futures normes de diffusion numérique terrestre DVB-T et par câble DVB-C ne peut pas être garantie.
4. Selon les pays/zones dans lesquels le moniteur LED est utilisé, certains câblo-opérateurs pourront appliquer des frais supplémentaires pour ce service. Vous serez peut-être tenu d'accepter leurs conditions.
5. Certaines fonctions du moniteur LED numérique ne sont peut-être pas disponibles dans certains pays ou régions et DVB-C risque de ne pas fonctionner correctement avec certains câblo-opérateurs.
6. Pour plus d'informations, adressez-vous à votre Service Consommateurs Samsung local.
 La qualité de réception sur le moniteur LED risque d'être perturbée en raison de différences dans les méthodes de radiodiffusion selon les pays. Renseignez-vous sur les performances du moniteur LED auprès de votre revendeur agréé SAMSUNG local ou du centre d'appels Samsung et vérifiez si la reconfiguration des paramètres permet ou non d'améliorer la qualité de l'affichage.



Avertissement relatif aux images gelées

Évitez d'afficher à l'écran des images fixes (telles que des photos au format jpeg) ou des éléments d'image fixe (tels que des logos de programmes TV, un format d'image 4:3 ou panoramique, des bandeaux d'actualité ou d'informations boursières au bas de l'écran, etc.). L'affichage d'images fixes pendant plusieurs heures risque de générer des effets de traînées à l'écran, ce qui nuit à la qualité de l'image. Pour minimiser les risques d'apparition de ces effets, conformez-vous aux recommandations suivantes :

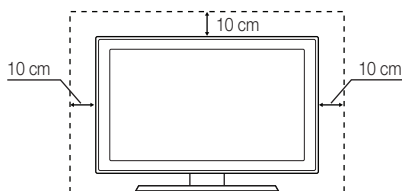
- Évitez d'afficher la même chaîne pendant de longues périodes.
- Essayez toujours d'afficher l'image en mode plein écran, utilisez le menu de paramétrage de l'image du moniteur LED à la recherche de la meilleure adéquation possible.
- Réduisez les valeurs de luminosité et de contraste au minimum requis pour obtenir la qualité d'image souhaitée ; les valeurs qui dépassent le seuil risquent d'accélérer le phénomène de brûlure d'écran.
- Utilisez fréquemment toutes les fonctions du moniteur LED pour réduire le phénomène de rémanence des images et la brûlure d'écran. Pour plus d'informations à ce sujet, consultez la section appropriée du manuel d'utilisation.

Sécurisation de l'espace d'installation

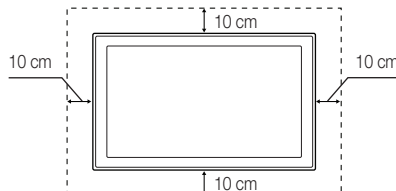
Pour assurer une ventilation appropriée, maintenez les distances requises entre le produit et d'autres objets/surfaces (les murs, par exemple). À défaut de quoi, une augmentation de la température interne du produit risque de provoquer un incendie ou une panne.

-  Selon le modèle utilisé, l'aspect du moniteur LED peut être différent des représentations figurant dans ce manuel.
-  Soyez prudent lorsque vous manipulez le moniteur LED. Certains composants peuvent provoquer des brûlures.

Installation sur un socle de support.



Installation murale.



- Des frais d'administration pourront vous être imputés dans les cas suivants :
 - (a) un ingénieur se déplace à votre demande alors que le produit ne présente pas de défaut (en d'autres termes, une solution aurait pu être trouvée dans le manuel d'utilisation).
 - (b) vous apportez l'unité dans un centre de maintenance alors que le produit ne présente pas de défaut (en d'autres termes, une solution aurait pu être trouvée dans le manuel d'utilisation).
- Le montant de ces frais vous sera spécifié avant qu'un spécialiste se déplace.

Table des matières

Mise en route

4

- 4 Consignes de sécurité
- 11 Accessoires
- 12 Affichage du Panneau de commande
- 13 Télécommande

Connexions

14

- 14 Connexion à une antenne
- 14 Configuration (Configuration initiale)
- 15 Connexion à un périphérique audio/vidéo
- 16 Connexion à un emplacement COMMON INTERFACE (interface commune)
- 17 Connexion à un périphérique audio et à un PC
- 19 Changement de source d'entrée

Fonctionnalités de base

19

- 19 Comment naviguer dans les menus
- 20 Utilisation du bouton INFO (Guide Now & Next)
- 20 Utilisation du menu Canal
- 22 Menu Canal
- 23 Menu Image
- 25 Menu Son
- 27 Menu Système
- 30 Menu Assistance

Fonctionnalités avancées

31

- 31 Utilisation du Media Play

Autres informations

38

- 38 Fonction Télétexte sur les chaînes analogiques
- 39 Fixation d'un montage mural/sur socle de support
- 40 Verrou Kensington antivol
- 41 Dépannage
- 45 Spécifications

Vérifiez le symbole

TOOLS 



Pour utiliser cette fonction, appuyez sur le bouton TOOLS  de la télécommande.





Remarque
Signale la présence d'informations supplémentaires.

Mise en route

Consignes de sécurité

Icônes utilisées pour la sécurité

	AVERTISSEMENT	Le non-respect des précautions signalées par ce symbole peut provoquer des blessures graves ou même mortelles.
---	----------------------	--

	ATTENTION	Le non-respect des précautions signalées par ce symbole peut entraîner des blessures corporelles ou des dégâts matériels.
---	------------------	---

 Interdit.

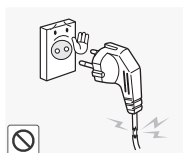
 Indication à suivre.

<p>ATTENTION</p> <p>RISQUE DE CHOC ÉLECTRIQUE : NE PAS OUVRIR</p> <p>ATTENTION : POUR MINIMISER LE RISQUE DE CHOC ÉLECTRIQUE, NE RETIREZ PAS LE CAPOT (OU PANNEAU ARRIÈRE); NE CONTIENT AUCUN COMPOSANT SUSCEPTIBLE D'ÊTRE RÉPARÉ PAR L'UTILISATEUR. TOUTE RÉPARATION DOIT ÊTRE CONFIEE À UN PERSONNEL QUALIFIÉ.</p>	<p> Ce symbole indique la présence d'une haute tension dans le produit. Tout contact avec un composant interne du produit constitue un risque.</p> <p> Ce symbole vous informe qu'une documentation exhaustive concernant l'utilisation et l'entretien est fournie avec le produit.</p>
--	---

Spécifications d'alimentation

 Les schémas ci-après sont fournis à titre indicatif ; ils peuvent varier selon le modèle proposé et le pays d'utilisation.

Avertissement



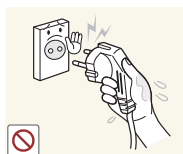
Afin d'éviter tout risque d'électrocution ou d'incendie,

- ne placez pas le produit près d'un humidificateur ou d'une cuisinière.



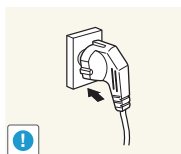
Afin d'écarter tout risque d'incendie pouvant résulter d'une surchauffe de la prise murale,

- évitez de brancher plusieurs appareils électriques à la même prise d'alimentation.



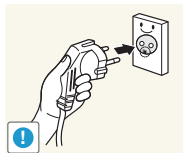
Afin d'écarter tout risque d'électrocution,

- ne manipulez pas la source d'alimentation avec les mains humides.



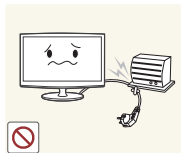
Afin d'écarter tout risque d'incendie,

- évitez de poser une bougie, une spirale anti-moustique ou une cigarette sur le produit.



Afin de réduire tout risque d'électrocution ou de blessure corporelle,

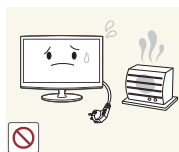
- veillez à brancher le câble d'alimentation à une prise murale reliée à la terre (matériel répondant à la classe d'isolation 1).



Pour éviter d'endommager le câble d'alimentation et réduire les risques d'électrocution ou d'incendie,

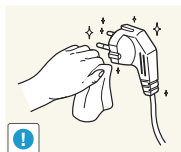
- évitez de courber ou de tordre le câble d'alimentation de manière excessive.

Mise en route



Afin d'éviter tout risque d'électrocution ou d'incendie,

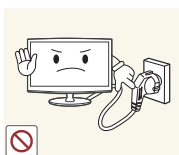
- ne placez pas le produit près d'un humidificateur ou d'une cuisinière.



Afin d'écarter tout risque d'incendie,

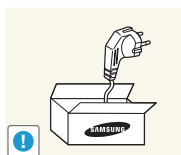
- évitez de poser une bougie, une spirale anti-moustique ou une cigarette sur le produit.

⚠ Attention



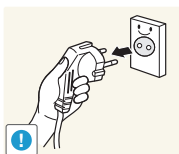
Afin d'éviter qu'un choc électrique endommage le produit,

- ne débranchez pas la prise lorsque le produit est en cours d'utilisation.



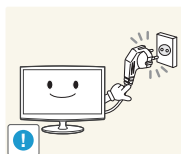
Veillez à utiliser exclusivement le câble d'alimentation fourni par la société. Afin d'éviter tout risque d'électrocution ou d'incendie,

- ne placez pas le produit près d'un humidificateur ou d'une cuisinière.



Afin d'éviter tout risque d'électrocution ou d'incendie,

- ne placez pas le produit près d'un humidificateur ou d'une cuisinière.

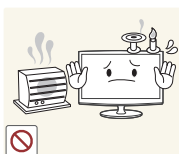


Branchez le câble d'alimentation à une prise secteur facilement accessible

- de façon à couper rapidement le courant en débranchant le cordon d'alimentation si un problème survient. En effet, appuyer sur le bouton de mise sous tension du produit ne suffit pas à couper complètement le courant.

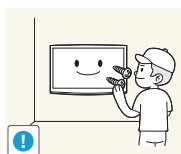
Recommandations d'installation

⚠ Avertissement



Afin d'écarter tout risque d'incendie,

- évitez de poser une bougie, une spirale anti-moustique ou une cigarette sur le produit.



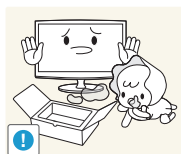
Afin de réduire tout risque de blessure,

- adressez-vous à un installateur agréé pour l'installation murale du produit.
- Assurez-vous d'utiliser le support mural indiqué.



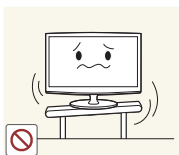
Afin d'écarter tout risque d'incendie suite à une surchauffe interne,

- évitez d'installer le produit dans un espace mal aéré tel qu'une étagère ou un placard.



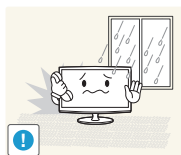
Conservez l'emballage plastique du produit dans un endroit que les enfants ne peuvent pas atteindre

- afin d'éviter tout risque de suffocation.



Évitez d'installer le produit sur une structure instable ou soumise à des vibrations excessives, telle qu'une étagère instable ou inclinée.

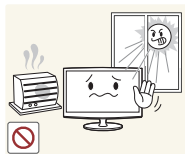
- Ce dernier pourrait tomber et s'abîmer ou vous blesser.
- De trop fortes vibrations risquent d'entraîner une panne ou de provoquer un incendie.



Afin de réduire tout risque d'électrocution ou d'incendie,

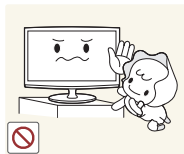
- évitez d'installer le produit dans un endroit exposé à la poussière, à l'humidité (sauna), à l'huile à la fumée ou à l'eau (gouttes de pluie), ou dans un véhicule.

Mise en route



Afin de ne pas écourter la durée de vie du produit et de réduire tout risque d'incendie,

- n'exposez pas le produit à la lumière directe du soleil, à la chaleur et ne le posez pas près d'une source calorifique.



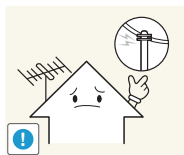
Évitez d'installer le produit dans un endroit que les enfants peuvent atteindre.

- Ils pourraient se blesser ou abîmer le produit en le touchant ou en le faisant tomber.
- La partie avant étant plus lourde, installez le produit sur une surface plate et stable.



Afin d'éviter les infiltrations d'eau de pluie, orientez le câble de l'antenne extérieure vers le bas depuis l'orifice d'entrée dans la pièce.

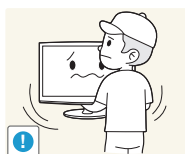
- Tout contact du produit avec de l'eau peut provoquer un choc électrique ou un incendie.



Installez l'antenne à distance des câbles à haute tension.

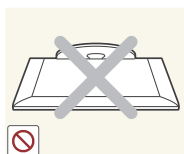
- Si l'antenne touche ou tombe sur un câble à haute tension, cela peut provoquer un choc électrique ou un incendie.

Attention



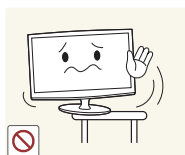
Afin d'éviter tout dégât ou blessure,

- faites attention à ne pas laisser tomber le produit lorsque vous le déplacez d'un endroit à un autre.



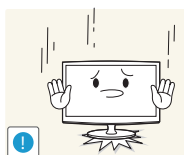
Pour ne pas abîmer l'écran,

- ne le posez pas face vers le bas.



Afin d'éviter que le produit tombe, se casse ou blesse quelqu'un,

- évitez de l'installer sur une console ou une étagère, et assurez-vous que la partie avant du produit ne soit pas saillante.
- Assurez-vous d'utiliser une armoire ou une étagère adaptée à la taille du produit.



Afin d'éviter tout dégât ou blessure,

- évitez de poser des objets lourds sur le produit.



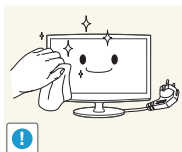
L'installation du produit dans un endroit où les conditions d'exploitation varient sensiblement peut entraîner une dégradation de ses performances. Si tel est le cas, demandez l'avis d'un de nos spécialistes avant de procéder à l'installation.

- Les facteurs d'exposition sont les suivants : poussière microscopique, substances chimiques, température trop élevée ou trop basse, forte humidité, aéroports ou gares où le produit est utilisé en permanence.

Mise en route

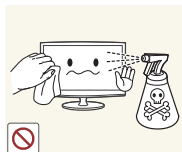
Recommandations de nettoyage

⚠ Avertissement



Afin d'éviter tout risque d'électrocution ou d'incendie,

- ne placez pas le produit près d'un humidificateur ou d'une cuisinière.



Ne vaporisez pas d'eau directement sur les pièces du produit.

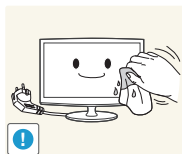
- Pour ne pas abîmer le produit et pour écarter tout risque d'incendie ou d'électrocution,
- veillez à ce que le produit n'entre pas en contact avec de l'eau.

⚠ Attention



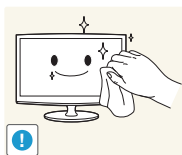
Pour éviter la décoloration ou la fissuration de la surface extérieure du produit,

- évitez de vaporiser du produit nettoyant directement sur sa surface.



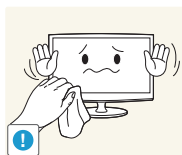
Pour nettoyer le produit, débranchez le cordon d'alimentation et utilisez le chiffon fourni dans l'emballage.

- Pour éviter d'endommager la partie extérieure du produit ou de décoller les étiquettes, n'utilisez pas les substances chimiques suivantes : cire, benzène, alcool, diluant, bombe anti-moustique, aérosol aromatique, lubrifiant ou détergent.



Si le chiffon fourni dans l'emballage ne suffit pas à nettoyer le produit, utilisez un chiffon doux et humide imbibé d'un détergent « spécial agent ».

- Si aucun détergent de ce type n'est disponible, diluez une mesure de détergent classique dans 10 volumes d'eau.



La partie extérieure du produit pouvant facilement être rayée, assurez-vous d'utiliser le chiffon qui est fourni.

Recommandations d'utilisation

⚠ Avertissement



Le produit étant soumis à haute tension, ne démontez, réparez ou modifiez jamais le produit vous-même,

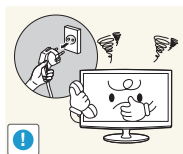
- contactez un centre de maintenance.
- Si le produit doit être réparé, adressez-vous à un centre de maintenance.



Pour éviter d'endommager le câble d'alimentation et réduire les risques d'électrocution ou d'incendie lorsque vous déplacez le produit,

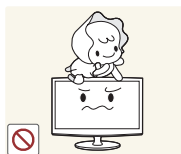
- mettez-le hors tension et débranchez le cordon d'alimentation, le câble d'antenne et tout autre fil connecté au produit.

Mise en route



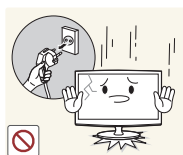
Afin d'éviter tout risque d'électrocution ou d'incendie,

- ne placez pas le produit près d'un humidificateur ou d'une cuisinière.



Pour éviter toute chute du moniteur et que vos enfants se blessent (voire même mortellement),

- empêchez-les de manipuler le produit.



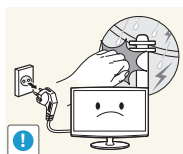
Éteignez le moniteur et débranchez le cordon d'alimentation si vous laissez tomber le produit ou que le boîtier est endommagé. Afin de réduire tout risque d'électrocution ou d'incendie,

- contactez un centre de maintenance.



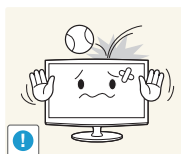
Évitez de poser des jouets ou des gâteaux sur le produit.

- Pour saisir un objet sur le moniteur, un enfant pourrait se blesser ou abîmer le produit en le touchant ou en le faisant tomber.



Afin d'éviter tout risque d'électrocution ou d'incendie,

- ne placez pas le produit près d'un humidificateur ou d'une cuisinière.



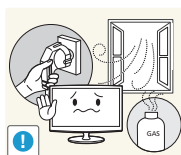
Afin d'éviter tout risque d'électrocution ou d'incendie,

- ne placez pas le produit près d'un humidificateur ou d'une cuisinière.



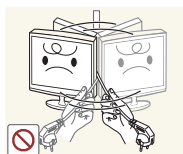
Pour éviter d'endommager le câble d'alimentation et réduire les risques d'électrocution ou d'incendie,

- ne soulevez/déplacez pas le produit en tirant sur le cordon ou le câble de signal.



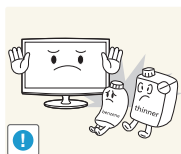
En cas de fuite de gaz, ne touchez pas le produit ni la prise électrique et aérez immédiatement la pièce.

- Une simple étincelle peut suffire à déclencher une explosion ou un incendie.
- En cas d'orage ou de tempête, ne touchez pas le cordon d'alimentation ou le câble d'antenne.



Pour éviter d'abîmer le cordon d'alimentation et que ce dernier ne provoque une défaillance, un incendie ou un choc électrique,

- ne soulevez/déplacez pas le produit en tirant sur le cordon ou le câble de signal.



Pour ne pas déclencher une explosion ou un incendie,

- n'utilisez pas et ne conservez pas d'aérosol ou de substance inflammable à proximité du produit.



Pour réduire tout risque d'incendie résultant d'une augmentation de la température interne,

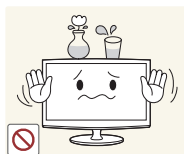
- assurez-vous que l'aération n'est pas obstruée par un chiffon ou un rideau.



N'insérez pas d'objet métallique (baguette, pièce, épingle à cheveux, etc.) ou inflammable dans les orifices d'aération ou les ports du produit.

- Si de l'eau ou toute autre substance pénètre dans le produit, veuillez à mettre le produit hors tension et débrancher le cordon d'alimentation, puis contactez un centre de maintenance.
- et ce afin d'éviter tout risque de défaillance, d'électrocution ou d'incendie.

Mise en route



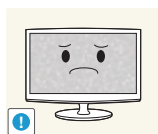
Ne posez pas de contenant liquide (vase, pot de fleur, boisson, article cosmétique, médicament, etc.) ou d'objet métallique sur le produit

- Si de l'eau ou toute autre substance pénètre dans le produit, veillez à mettre le produit hors tension et débrancher le cordon d'alimentation, puis contactez un centre de maintenance,
- et ce afin d'éviter tout risque de défaillance, d'électrocution ou d'incendie.



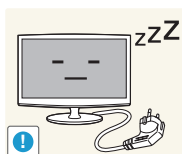
Veillez à ne pas appuyer trop fort sur le produit, cela risquerait de déformer ou d'endommager le produit.

! Attention



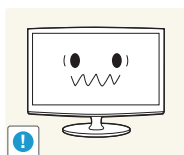
L'affichage de la même image pendant plusieurs heures risque d'entraîner l'apparition d'une image rémanente ou d'une tache.

- Si le produit doit rester inutilisé pendant un long moment, activez le mode économie d'énergie ou l'économiseur d'écran.



Si vous êtes absent de votre domicile et que vous laissez le produit inutilisé pendant une longue période, débranchez le cordon d'alimentation du secteur,

- et ce afin d'écarter tout risque d'incendie pouvant résulter d'une accumulation de poussière, d'une surchauffe, d'un choc ou d'un court-circuit électrique.



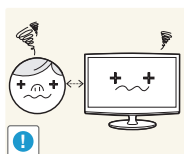
Pour préserver vos yeux,

- configurez la résolution et la fréquence appropriées du produit.

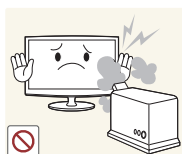


Pour éviter tout risque de chute du produit et de dégât matériel ou de blessure personnelle,

- n'orientez pas ou ne maintenez pas le produit de haut en bas par son support.

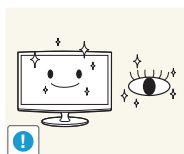


Regarder l'écran en continu de trop près risque de détériorer votre vision.



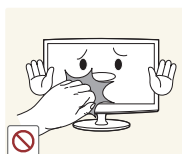
Afin d'éviter tout risque d'électrocution ou d'incendie,

- ne placez pas le produit près d'un humidificateur ou d'une cuisinière.



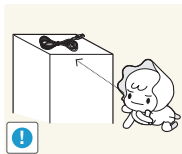
Afin de laisser reposer vos yeux,

- veillez à vous éloigner de l'écran pendant au moins cinq minutes par heure.

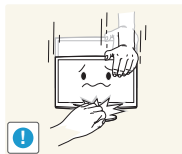


Ne touchez pas le produit lorsque le produit est sous tension depuis plusieurs heures car le panneau d'affichage chauffe.

Mise en route

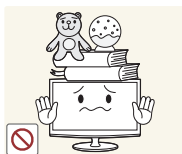


Conservez les accessoires de petite taille dans un endroit que les enfants ne peuvent pas atteindre.



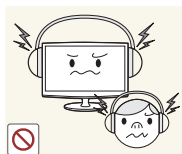
Pour éviter de vous faire mal à la main ou au doigt,

- réglez avec précaution l'inclinaison du produit ou la hauteur du support.
- Une inclinaison excessive du produit risque d'entraîner sa chute ou de blesser quelqu'un.



Afin d'éviter tout risque de dégât ou de blessure,

- évitez de poser des objets lourds sur le produit.



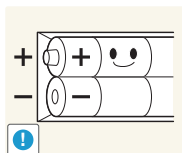
N'augmentez pas trop le volume lorsque vous portez votre casque ou des écouteurs.

- Une exposition à un volume sonore trop élevé risque d'altérer votre audition.



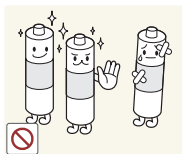
Veillez à ce que les enfants ne portent pas les piles à la bouche lorsque vous les retirez de la télécommande. À cet effet, rangez-les dans un endroit que les enfants ne peuvent pas atteindre.

- Si un enfant a ingéré une pile ou l'a mise à la bouche, contactez immédiatement votre médecin.



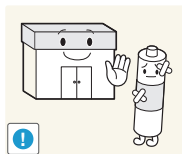
Remplacez les piles en respectant les polarités (+, -).

- Sinon, suite à une fuite du liquide interne, la pile risque de s'abîmer, de provoquer un incendie, des blessures corporelles ou des dégâts matériels.



Assurez-vous d'utiliser le type de pile standard indiqué. Pour écarter tout risque d'incendie, de blessure personnelle ou de contamination pouvant résulter d'une explosion ou d'une fuite interne du fluide des piles,

- n'utilisez pas simultanément des piles neuves et usagées.



Veillez à disposer de vos piles usagées (y compris les piles rechargeables) dans un conteneur prévu pour le recyclage. Il appartient au client de rapporter les piles usagées ou rechargeables à son centre de recyclage.

- Cela peut être un centre de recyclage public local ou un magasin qui vend le même type de pile (rechargeable ou pas).

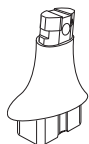
Mise en route

Accessoires

- Assurez-vous que les composants suivants sont fournis avec votre moniteur LED. Si l'une des pièces manque, contactez votre revendeur.
- Les couleurs et formes des pièces peuvent varier selon les modèles.
- Les câbles non fournis dans l'emballage peuvent être achetés séparément.
- Lorsque vous ouvrez le carton d'emballage, assurez-vous d'identifier et de récupérer toutes les pièces.

⚠ ATTENTION : INSÉREZ FERMEMENT DE MANIÈRE À CE QU'IL NE SE DÉTACHE PAS

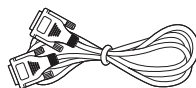
- Manuel d'utilisation
- Télécommande et piles (AAA x 2)
- Carte de garantie / Guide de prévention (non disponible partout)
- Guide de configuration rapide
- Chiffon de nettoyage
- Cordon d'alimentation



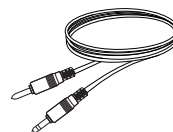
• Connecteur de support



• Socle de support

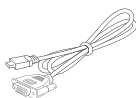


• Câble D-Sub

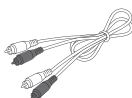


• Câble stéréo

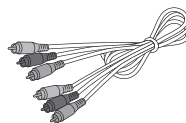
Câbles d'entrée (vendus séparément)



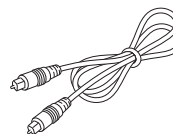
• Câble HDMI/DVI



• Câble audio



• Câble composant



• Câble optique

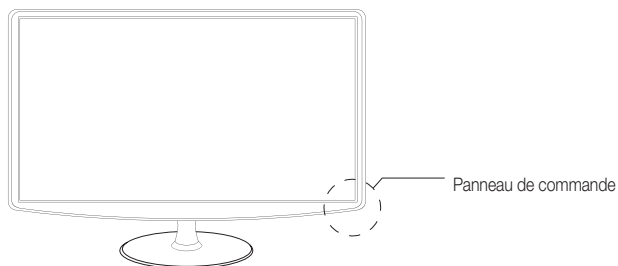




• Câble HDMI

Mise en route

Affichage du Panneau de commande

 La couleur et la forme peuvent varier selon les modèles.



SOURCE 	Permet de choisir toutes les sources d'entrée disponibles. Utilisez ce bouton pour le menu à l'écran de la même façon que le bouton ENTER  de la télécommande.
MENU	Affiche un menu à l'écran, l'OSD (affichage à l'écran) des fonctions de votre moniteur LED.
- ▲ +	Règle le volume. Dans l'OSD, utilisez les boutons - ▲ + de la même façon que les boutons ◀ ▶ de la télécommande.
▼ CH ▲	Change de chaîne. Dans l'OSD, utilisez les boutons ▼ CH ▲ de la même façon que les boutons ▲ ▼ de la télécommande.
⏻ (Alimentation)	Allume ou éteint le moniteur LED.
Témoin d'alimentation	Clignote et s'éteint lorsque le produit est sous tension et s'allume en mode veille.
Capteur de télécommande	Dirigez la télécommande vers ce point du moniteur LED.

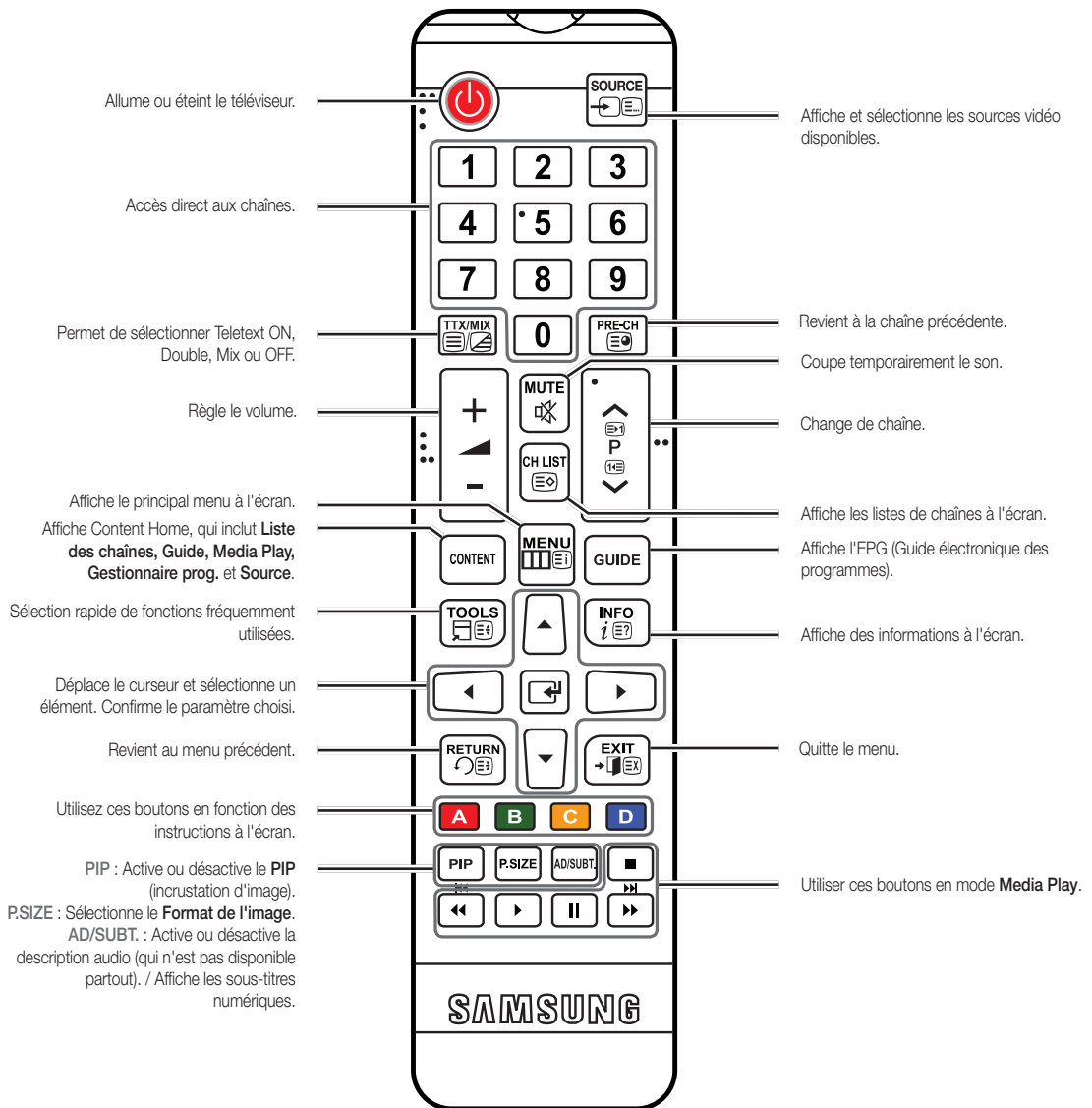
Mode veille

Ne laissez pas votre moniteur LED en mode veille pendant de longues périodes (lorsque vous partez en vacances, par exemple). En effet, une petite quantité d'électricité est consommée même lorsque le produit est éteint. Il est préférable de débrancher le cordon d'alimentation.

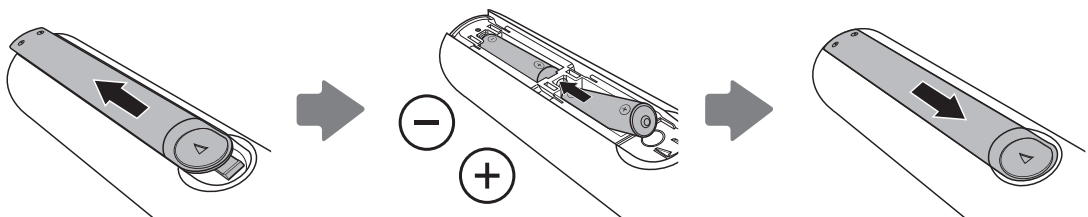
Mise en route

Télécommande

 Ceci est une télécommande spéciale destinée aux malvoyants. Elle dispose de points Braille sur les boutons de chaînes et de numéros.



Installation des piles (type de pile : AAA)

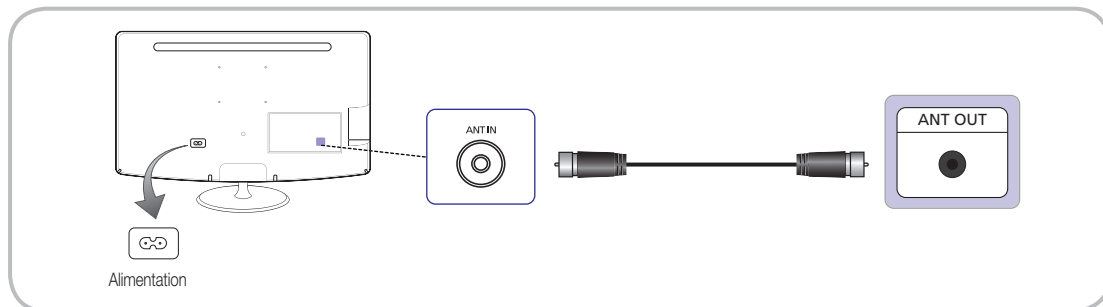


Connexions

Connexion à une antenne

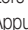
Lors de la mise en marche initiale du moniteur LED, les paramètres de base sont configurés automatiquement.


 Réinitialisation : raccordement au réseau et à l'antenne.



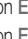








Configuration (Configuration initiale)

Lors de la mise en marche initiale du moniteur LED, une série d'écrans d'instructions vous guident dans la configuration des paramètres de base.

Appuyez sur le bouton POWER . La **Configuration** n'est disponible que lorsque l'entrée **Source** est définie sur **TV**.

 Avant d'allumer le moniteur LED, assurez-vous que le câble d'antenne est connecté.

1	Sélection de la langue des menus	Appuyez sur le bouton ▲ ou ▼ pour sélectionner la langue des menus. Une fois que vous avez choisi la langue voulue, appuyez deux fois sur le bouton ENTER  .
2	Sélection de Util. magasin ou Util. domicile	Appuyez sur le bouton ▲ ou ▼, puis sur le bouton ENTER  . <ul style="list-style-type: none">• Sélectionnez le mode Util. domicile. Le mode Util. magasin est destiné aux points de vente.• Pour passer du mode Util. magasin à Util. domicile (standard) : appuyez sur le bouton de réglage du volume sur le moniteur LED. Lorsque vous voyez s'afficher l'OSD du volume, appuyez sur MENU pendant 5 secondes.• Le mode Util. magasin est adapté à l'exposition en magasin. En le sélectionnant, vous ne pourrez pas accéder à un certain nombre de fonctions. Choisissez Util. domicile pour bénéficier de toutes les fonctions de votre téléviseur chez vous.
3	Sélection d'une zone	Appuyez sur le bouton ENTER  . Appuyez sur le bouton ▲ ou ▼ pour sélectionner la zone appropriée. Appuyez sur le bouton ENTER  pour valider votre choix.
4	Recherche automatique	Appuyez sur le bouton ▲ ou ▼ pour sélectionner l'option adéquate, puis deux fois sur le bouton ENTER  . Détection et enregistrement des canaux sur le téléviseur. Avez-vous besoin de rechercher des canaux ? <ul style="list-style-type: none">• Oui, j'en ai besoin. Tous les canaux disponibles seront détectés et enregistrés sur votre téléviseur. (Recherche automatique obligatoire)• Non, je n'en ai pas besoin. Mon boîtier décodeur offre tous les canaux disponibles, alors je n'ai pas besoin d'en rechercher.<ul style="list-style-type: none"> Pour effectuer la Configuration, sélectionnez cette option.• Hertzien / Câble : sélectionnez la source d'antenne à mémoriser. Numér. et Anal. / Numérique / Analogique : sélectionnez la source du canal à mémoriser.<ul style="list-style-type: none"> Vous trouverez des détails supplémentaires à la page 22.
5	Réglage du Mode Horloge	Réglez automatiquement ou manuellement le Mode Horloge . <ul style="list-style-type: none">• Auto. : sélectionne le fuseau horaire (en fonction du pays où vous vous trouvez).• Manuel : permet de régler manuellement la date et l'heure.<ul style="list-style-type: none"> Si le client choisit Non, je n'en ai pas besoin. à l'étape 4, l'horloge se règle manuellement.
6	Complet	Appuyez sur le bouton ENTER  .



Pour réinitialiser cette fonctionnalité...

Sélectionnez **Système - Configuration** (Configuration initiale). Saisissez votre code PIN à 4 chiffres. La valeur par défaut est 0-0-0-0. Pour changer de code PIN, utilisez la fonction **Modifier PIN**. Nous vous conseillons d'exécuter la procédure **Configuration** (MENU → **Système**) même si cela a déjà été fait en magasin.

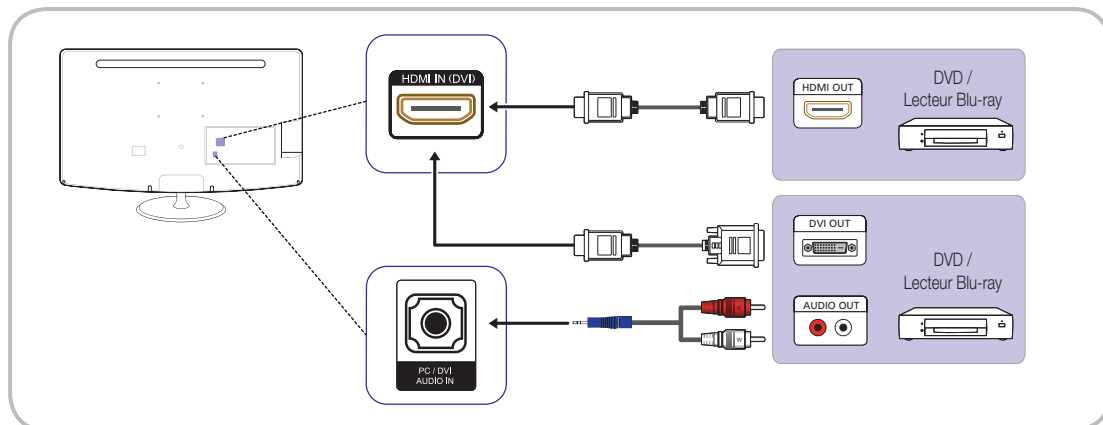
 Si vous oubliez votre code PIN, appuyez sur les boutons de la télécommande dans l'ordre suivant en mode veille, ce qui permet de remettre à zéro le code PIN (0-0-0-0) : POWER (arrêt) → MUTE → 8 → 2 → 4 → POWER (marche).

Connexions

Connexion à un périphérique audio/vidéo

Utilisation d'un câble HDMI ou HDMI/DVI (jusqu'à 1080p)

Périphériques disponibles : DVD, lecteur Blu-ray, décodeur HD, récepteur satellite HD STB (terminal numérique), magnétoscope

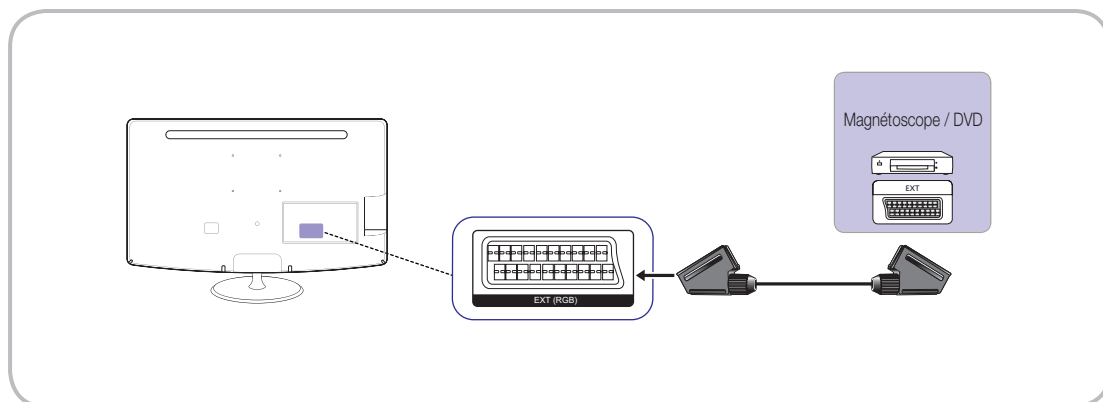


HDMI IN (DVI) / PC/DVI AUDIO IN

- Si un câble HDMI / DVI est connecté au port HDMI IN(DVI), le son ne fonctionne pas.
- Si un périphérique externe qui utilise une version antérieure du mode HDMI est connecté au moniteur LED, l'image risque de ne pas s'afficher normalement (ou peut-être même pas du tout). En cas de problème, contactez le fabricant du périphérique pour savoir quelle version HDMI est utilisée et, si cette dernière est obsolète, demandez une mise à niveau.
- Assurez-vous d'acheter un câble HDMI certifié. Sinon, il se peut que l'image ne s'affiche pas ou qu'une erreur de connexion se produise.
- Il est recommandé d'utiliser un câble HDMI de base à haut débit ou un câble Ethernet. Ce produit ne prend pas en charge la fonction Ethernet via HDMI.

Utilisation d'un câble Péritel

Périphériques disponibles : DVD, Magnétoscope

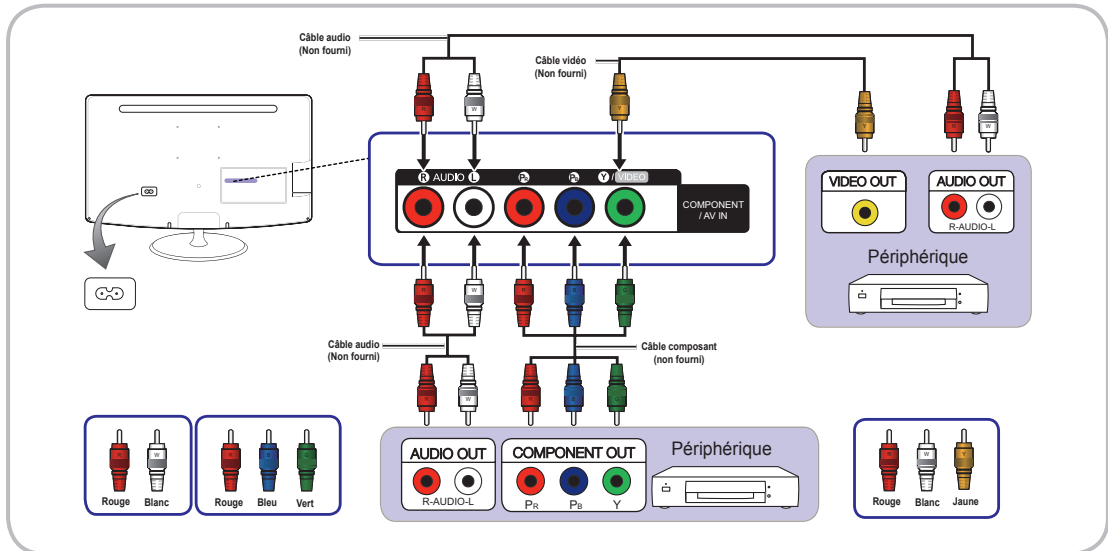


 En mode **Ext.**, la sortie DTV prend uniquement en charge le signal MPEG SD vidéo et audio.

Connexions

Utilisation d'un câble composant (jusqu'à 1080p) ou audio/vidéo (480i uniquement)

Périphériques disponibles : DVD, lecteur Blu-ray, décodeur, récepteur satellite STB, magnétoscope



✎ Pour la connexion à AV IN, la prise AV IN [Y/VIDEO] est verte alors que le câble vidéo est jaune.

✎ Pour une meilleure qualité d'image, nous recommandons la connexion Composant (de préférence à la connexion A/V).

Connexion à un emplacement COMMON INTERFACE (interface commune)

(utilisée uniquement en Europe, en Turquie, en Algérie, en Afrique du Sud et dans la zone de la CEI)

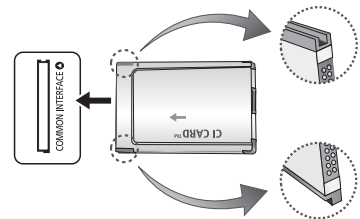
Utilisation de la carte CI ou CI+

Pour regarder des chaînes payantes, vous devez insérer la carte CI ou CI+.

- Si vous n'insérez pas la carte CI ou CI+, un message de type « Signal brouillé » s'affichera pour certaines chaînes.
- Les informations de couplage contenant un numéro de téléphone, l'ID de la carte CI ou CI+, l'ID de l'hôte et d'autres informations s'affichent au bout de 2 à 3 minutes. En cas d'affichage d'un message d'erreur, adressez-vous à votre prestataire de service.
- Une fois que la procédure de configuration des informations sur les canaux est terminée, un message de type « Mise à jour terminée » apparaît à l'écran, indiquant que la liste des canaux est mise à jour.

REMARQUE

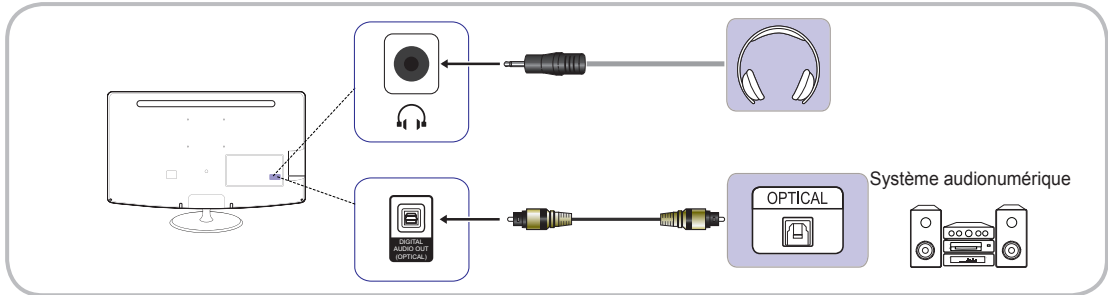
- Vous devez vous procurer une carte CI ou CI+ auprès d'un câblo-opérateur local.
- La carte CI ou CI+ est fragile ; veillez à ne pas la laisser tomber lorsque vous la retirez de son logement.
- Insérez la carte CI ou CI+ en respectant le sens indiqué sur la carte.
- L'emplacement COMMON INTERFACE peut varier selon le modèle utilisé.
- Vérifiez auprès de votre revendeur agréé si la carte CI ou CI+ est prise en charge dans votre pays ou région.
- En cas de problème, adressez-vous à un prestataire spécialisé.
- Insérez la carte CI ou CI+ qui prend en charge les paramètres d'antenne courants. L'écran sera déformé ou invisible.



Connexions

Connexion à un périphérique audio et à un PC

Utilisation d'une connexion optique (numérique) ou pour écouteurs



Les écrans série TB300 ne disposent pas de connecteur pour écouteurs ni d'interface optique.

DIGITAL AUDIO OUT (OPTICAL)

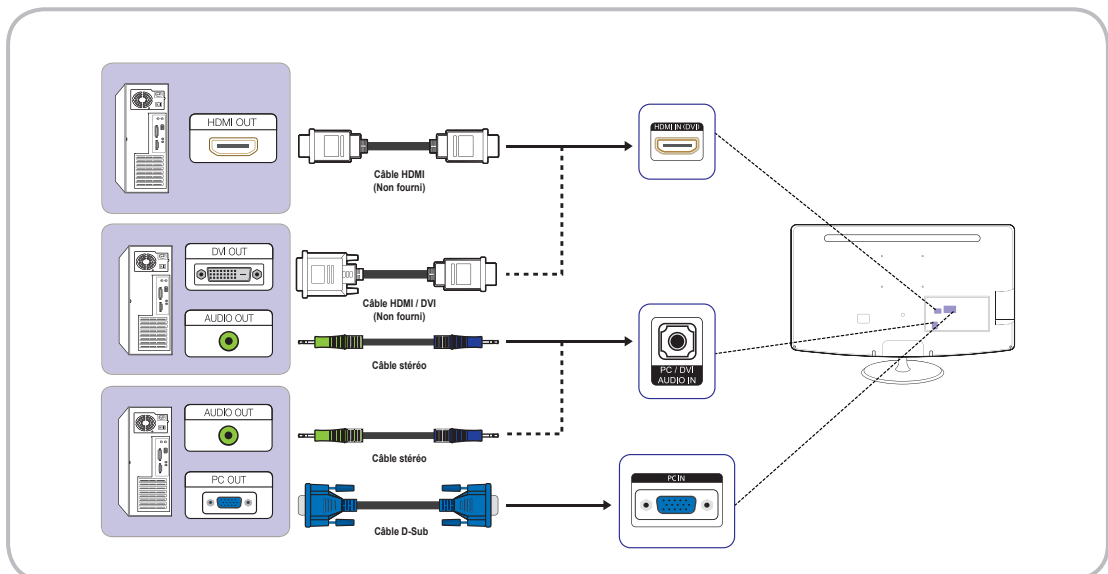
- Si un appareil audionumérique est connecté à la prise DIGITAL AUDIO OUT (OPTICAL), baissez le volume à la fois sur le moniteur LED et sur l'appareil.
- Le mode 5.1 CH (canal) audio n'est disponible que si le moniteur LED est connecté à un périphérique externe prenant en charge cette norme.
- Lorsque le récepteur (home cinéma) est allumé, vous pouvez entendre le son provenant de la prise optique du téléviseur. Si le téléviseur reçoit un signal DTV, il émet un son de qualité 5.1 CH vers le récepteur de home cinéma. Si la source est un composant numérique de type DVD / lecteur Blu-ray / décodeur / récepteur satellite HD STB (terminal numérique) et qu'elle est connectée au téléviseur via HDMI, seule la sortie audio 2 CH est disponible sur le récepteur de home cinéma. * Pour bénéficier de la qualité sonore 5.1 CH, connectez la prise audio numérique de votre DVD / lecteur Blu-ray / décodeur / récepteur satellite STB directement à un amplificateur ou un home cinéma.

Casque : Vous pouvez brancher votre casque à la sortie casque de votre téléviseur. Lorsque le casque est connecté, le son provenant des haut-parleurs intégrés est coupé.

- Il se peut que la fonction son soit limitée lorsque le casque est branché au moniteur LED.
- Le volume du casque et le volume du moniteur LED se règlent séparément.

Utilisation d'un câble HDMI, d'un câble HDMI / DVI ou d'un câble D-sub

Selon le modèle de PC utilisé, la connexion par câble HDMI risque de ne pas être prise en charge.



Connexions

Modes d'affichage (D-Sub et Entrée HDMI/DVI)

Résolution optimale : 1366 x 768 pixels (modèle T19B300 uniquement)

Mode d'affichage			Fréquence horizontale (kHz)	Fréquence verticale (Hz)	Horloge de pixels (MHz)	Polarité de synchronisation (H/V)
Mode	Résolution					
IBM	720 x 400	70Hz	31,469	70,087	28,322	-/+
VESA DMT	640 x 480	60Hz	31,469	59,940	25,175	-/-
MAC	640 x 480	67Hz	35,000	66,667	30,240	-/-
VESA DMT	640 x 480	72Hz	37,861	72,809	31,500	-/-
VESA DMT	640 x 480	75Hz	37,500	75,000	31,500	-/-
VESA DMT	800 x 600	60Hz	37,879	60,317	40,000	+/+
VESA DMT	800 x 600	72Hz	48,077	72,188	50,000	+/+
VESA DMT	800 x 600	75Hz	46,875	75,000	49,500	+/+
MAC	832 x 624	75Hz	49,726	74,551	57,284	-/-
VESA DMT	1024 x 768	60Hz	48,363	60,004	65,000	-/-
VESA DMT	1024 x 768	70Hz	56,476	70,069	75,000	-/-
VESA DMT	1024 x 768	75Hz	60,023	75,029	78,750	+/+
VESA DMT	1280 x 720	60Hz	45,000	60,000	74,250	+/+
VESA DMT	1366 x 768	60Hz	47,712	59,790	85,500	+/+

Résolution optimale : 1920 x 1080 pixels

Mode d'affichage			Fréquence horizontale (kHz)	Fréquence verticale (Hz)	Horloge de pixels (MHz)	Polarité de synchronisation (H/V)
Mode	Résolution					
IBM	720 x 400	70Hz	31,469	70,087	28,322	-/+
VESA DMT	640 x 480	60Hz	31,469	59,940	25,175	-/-
MAC	640 x 480	67Hz	35,000	66,667	30,240	-/-
VESA DMT	640 x 480	72Hz	37,861	72,809	31,500	-/-
VESA DMT	640 x 480	75Hz	37,500	75,000	31,500	-/-
VESA DMT	800 x 600	60Hz	37,879	60,317	40,000	+/+
VESA DMT	800 x 600	72Hz	48,077	72,188	50,000	+/+
VESA DMT	800 x 600	75Hz	46,875	75,000	49,500	+/+
MAC	832 x 624	75Hz	49,726	74,551	57,284	-/-
VESA DMT	1024 x 768	60Hz	48,363	60,004	65,000	-/-
VESA DMT	1024 x 768	70Hz	56,476	70,069	75,000	-/-
VESA DMT	1024 x 768	75Hz	60,023	75,029	78,750	+/+
VESA DMT	1152 x 864	75Hz	67,500	75,000	108,000	+/+
MAC	1152 x 870	75Hz	68,681	75,062	100,000	-/-
VESA DMT	1280 x 720	60Hz	45,000	60,000	74,250	+/+
VESA DMT	1280 x 800	60Hz	49,702	59,810	83,500	-/+
VESA DMT	1280 x 1024	60Hz	63,981	60,020	108,000	+/+
VESA DMT	1280 x 1024	75Hz	79,976	75,025	135,000	+/+
VESA DMT	1366 x 768	60Hz	47,712	59,790	85,500	+/+
VESA DMT	1440 x 900	60Hz	55,935	59,887	106,500	-/+
VESA DMT	1600 x 900 RB	60Hz	60,000	60,000	108,000	+/+
VESA DMT	1680 x 1050	60Hz	65,290	59,954	146,250	-/+
VESA DMT	1920 x 1080	60Hz	67,500	60,000	148,500	+/+

REMARQUE

- Le mode entrelacement n'est pas pris en charge.
- Le poste risque de fonctionner de façon anormale si un format vidéo non-standard est sélectionné.
- Les modes Séparé et Composite sont pris en charge. La synchronisation sur le vert (SOG) n'est pas prise en charge.

Connexions


Changement de source d'entrée

Source

SOURCE → Source

Permet de sélectionner le moniteur LED ou une source d'entrée externe de type suivant : DVD / lecteur Blu-ray / décodeur / récepteur satellite STB.

■ TV / Ext. / PC / HDMI/DVI / AV / Composant


 Dans **Source**, les entrées connectées sont mises en évidence.

 **TV, PC** et **Ext.** restent toujours activées.





Modification de nom


SOURCE → TOOLS → Modif. Nom → ENTER

Dans **Source**, appuyez sur le bouton **TOOLS** , puis définissez le nom de source d'entrée externe de votre choix.

■ **Magnétoscope / DVD / Décodeur Câble / Décodeur satellite / Décodeur PVR / Récepteur AV / Jeux / Caméscope / PC / DVI PC / Périph. DVI / TV / IPTV / Blu-ray / HD DVD / DMA** : afin de faciliter la sélection de votre source, nommez le périphérique connecté à la prise d'entrée.

 Lorsque vous connectez un PC au port HDMI IN (DVI) avec le câble HDMI / DVI, vous devez régler le moniteur LED en mode **PC** sous **Modif. Nom**.

 Lorsque vous connectez un PC au port HDMI IN (DVI) avec le câble HDMI / DVI, vous devez régler le moniteur LED en mode **DVI PC** sous **Modif. Nom**.

 Lorsque vous connectez un périphérique audio/vidéo au port HDMI IN (DVI) avec le câble HDMI / DVI, vous devez régler le moniteur LED en mode **Périph. DVI** sous **Modif. Nom**.

Information

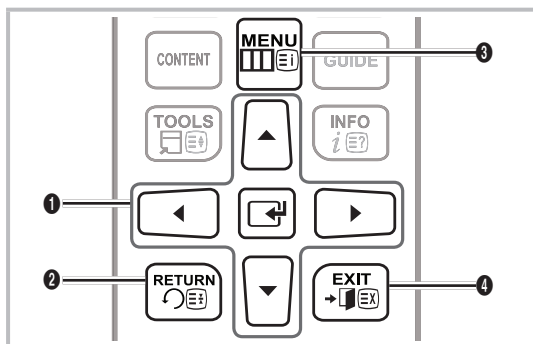
SOURCE → TOOLS → Information → ENTER


Permet d'afficher des informations détaillées sur le périphérique externe sélectionné.

Fonctionnalités de base

Comment naviguer dans les menus







Avant d'utiliser le moniteur LED, prenez connaissance des descriptifs ci-dessous pour apprendre à naviguer dans le menu, ainsi que pour sélectionner et régler un certain nombre de fonctions.



- 1 ENTER  / Boutons fléchés : Déplace le curseur et sélectionne un élément. Confirme le paramètre choisi.
- 2 Bouton RETURN : Revient au menu précédent.
- 3 Bouton MENU : Affiche le principal menu à l'écran.
- 4 Bouton EXIT : quitte le menu à l'écran.

Comment utiliser l'OSD (affichage à l'écran)

L'étape d'accès peut varier selon le menu sélectionné.

1	MENU 	Les options du menu principal s'affichent à l'écran : Image, Son, Canal, Système, Assistance.
2	▲ / ▼	Sélectionnez une icône avec le bouton ▲ ou ▼.
3	ENTER 	Appuyez sur le bouton ENTER  pour accéder au sous-menu.
4	▲ / ▼	Sélectionnez le sous-menu de votre choix avec le bouton ▲ ou ▼.
5	◀ / ▶	Réglez la valeur d'un élément avec le bouton ◀ ou ▶. Les procédures de réglage dans l'OSD peuvent varier selon le menu sélectionné.
6	ENTER 	Appuyez sur ENTER  pour terminer la configuration.
7	EXIT 	Appuyez sur EXIT.

Fonctionnalités de base

Utilisation du bouton INFO (Guide Now & Next)

Le moniteur identifie le canal en cours et le statut de certains paramètres audio-vidéo.

Le guide Now & Next affiche des informations sur les programmes quotidiens pour chaque chaîne en fonction de l'heure de diffusion.



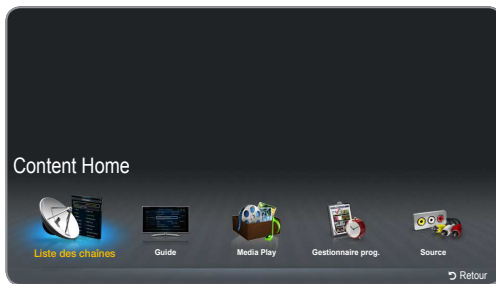
- Faites défiler ◀ / ▶ pour afficher des informations sur le programme de votre choix tout en regardant la chaîne en cours de diffusion. (Dépend des chaînes sélectionnées.)
- Faites défiler ▲ / ▼ pour afficher des informations sur d'autres chaînes. Pour passer à la chaîne en cours de diffusion, appuyez sur le bouton ENTER [↵].



- L'image affichée peut varier selon le modèle utilisé.

Utilisation du menu Canal

Appuyez sur le bouton CONTENT pour sélectionner **Content Home**, puis choisissez le menu que vous souhaitez utiliser. Chaque écran s'affiche.



- L'image affichée peut varier selon le modèle utilisé.

Guide

CONTENT → Content Home → Guide → ENTER [↵]

Les informations relatives au guide électronique des programmes (EPG, Electronic Programme Guide) sont fournies par les émetteurs. En vous servant des horaires que vous envoient les émetteurs, vous choisissez à l'avance les programmes que vous souhaitez regarder, de sorte que la chaîne du programme choisi s'affiche automatiquement à l'heure indiquée. Selon le statut de la chaîne, un écran blanc ou sans rapport avec le programme choisi risque de s'afficher.



Utilisation de la Vue chaînes



- L'image affichée peut varier selon le modèle utilisé.
- A** Rouge (**Gestion. prog.**) : affiche le **Gestionnaire prog.**
- B** Vert (**-24 heures**) : affiche la liste des programmes devant être diffusés avant 24 heures.
- C** Jaune (**+24 heures**) : affiche la liste des programmes devant être diffusés dans un délai supérieur à 24 heures.
- D** Bleu (**Mode CH**) : sélectionne le type de chaînes que vous souhaitez voir apparaître dans la fenêtre **Vue chaînes**.
- i** (**Information**) : affiche les détails du programme sélectionné.
- ◊** (**Page**) : affichez la page suivante ou la page précédente.
- [↵]** (**Regarder / Programmer**)
 - Lors de la sélection du programme, vous pouvez voir s'afficher le programme sélectionné.
 - Lors de la sélection d'un programme que vous regarderez plus tard, vous pouvez planifier de regarder ce programme. Pour annuler la programmation, appuyez de nouveau sur le bouton ENTER [↵] et sélectionnez **Annuler prog.**

Gestionnaire prog.

CONTENT → Content Home → Gestionnaire prog. → ENTER [↵]

Vous pouvez regarder, modifier ou supprimer une chaîne que vous avez prévu de regarder.

Utilisation de la fonction Programmer visionnage

Vous pouvez paramétrer l'affichage automatique de la chaîne de votre choix à l'heure souhaitée. Réglez d'abord l'heure en cours avant d'utiliser cette fonction.

- Appuyez sur le bouton ENTER [↵] pour sélectionner **Gestionnaire prog.**
- Appuyez sur le bouton TOOLS [⚙] ou **A** pour ajouter un programme à programmer manuellement. L'écran **Programmer visionnage** apparaît.
- Appuyez sur les boutons ▲ / ▼ / ◀ / ▶ pour régler les paramètres **Antenne, Canal, Répétition, Date** ou **Heure de début**.

Fonctionnalités de base

- **Antenne** : sélectionnez la source d'antenne de votre choix.
- **Canal** : sélectionnez le canal de votre choix.
- **Répétition** : Sélectionnez **Une fois**, **Manuel**, **Sam~Dim**, **Lun~Ven** ou **Quotid.** selon votre préférence. Pour paramétrer le jour que vous souhaitez, sélectionnez **Manuel**.

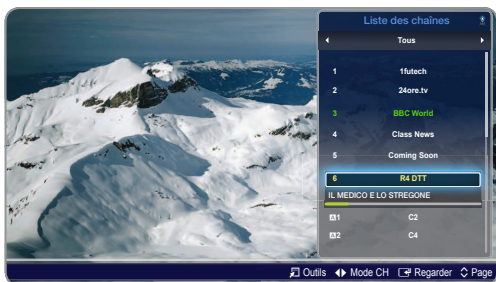
📎 Le symbole ✓ indique que la date est sélectionnée.

- **Date** : vous pouvez régler la date de votre choix.
📎 La fonction est disponible lorsque vous sélectionnez **Une fois** dans **Répétition**.
- **Heure de début** : vous pouvez régler l'heure de début que vous souhaitez.
📎 L'écran **Information** vous permet de modifier ou d'annuler une information réservée.
 - **Annuler prog.** : annulez une émission que vous avez prévu de regarder.
 - **Editer** : changez l'émission que vous avez prévu de regarder.
 - **Retour** : revient à l'écran précédent.

Liste des chaînes

CONTENT → Liste des chaînes → ENTER [↵]

Vous pouvez afficher toutes les chaînes recherchées.



- L'image affichée peut varier selon le modèle utilisé.

📎 Lorsque vous appuyez sur le bouton CH LIST de la télécommande, **Liste des chaînes** s'affiche immédiatement.

Utilisation des boutons de commande avec la **Liste des chaînes**.

- 🛠️ (Outils) : Appuyez sur le bouton Tools pour accéder aux fonctions suivantes.
 - **Vue progr.** : appuyez sur les boutons ▲/▼ pour sélectionner le programme voulu, puis appuyez sur le bouton ENTER [↵] (pour les chaînes NUMERIQUES uniquement)
 - **Modif. favoris** : paramétrez les chaînes que vous regardez le plus souvent comme vos chaînes préférées.
📎 Sélectionnez la fonction **Modif. favoris**, puis appuyez sur le bouton ENTER [↵].
 - Si la chaîne fait déjà partie de vos chaînes favorites, la fonction **Modif. favoris** apparaît.

- **Verrouil. / Déverr.** : verrouille une chaîne de sorte qu'elle ne peut ni être sélectionnée ni être regardée.

📎 Cette fonction n'est disponible que si la fonction **Verr. chaîne** est activée.

📎 L'écran de saisie du code PIN apparaît. Saisissez votre code PIN à 4 chiffres ; la valeur par défaut est 0-0-0-0. L'option **Modifier PIN** vous permet de changer de code PIN.

- **Modifi. nom de chaîne** (chaînes analogiques uniquement): affectez un nom à votre chaîne.

📎 Cette fonction peut ne pas être opérationnelle dans certaines zones.

- **Modif. num. chaîne** : Modifier le numéro en appuyant sur les boutons souhaités.

📎 Cette fonction peut ne pas être opérationnelle dans certaines zones.

- **Supprimer** : vous pouvez supprimer une chaîne pour afficher les chaînes que vous souhaitez.

- **Information** : affichez le nom de la chaîne, la résolution, le mode d'image, la langue, etc. (Certaines options ne sont disponibles que pour la télévision numérique.)

- **Trier** : modifiez la liste classée par nom ou par numéro de chaîne. (pour les chaînes NUMERIQUES uniquement)

- **Changer antenne** : sélectionnez **Hertzien** ou **Câble**.

- **Mode édit.** : vous pouvez sélectionner les chaînes de votre choix et apporter des modifications.

- ◀▶ (Mode CH) : choisissez le type de chaînes que vous souhaitez afficher à l'écran **Liste des chaînes**.

📎 Cette option peut varier selon le pays d'utilisation.

- [↵] (Regarder / Information) : regardez la chaîne que vous sélectionnez. Affiche les détails du programme sélectionné.

- ⏪ (Page) : affichez la page suivante ou la page précédente.

Utilisation de la fonction Programmer visionnage dans la Liste des chaînes (dépend des chaînes disponibles)

Si vous paramétrez la fonction **Programmer visionnage** dans la **Liste des chaînes**, vous ne pouvez régler le programme que dans la **Vue progr.**

1. Appuyez sur le bouton CH LIST, puis sélectionnez le canal numérique de votre choix.
2. Appuyez sur le bouton TOOLS [🛠️] et sélectionnez **Vue progr.**
3. Appuyez sur les boutons ▲ / ▼ pour sélectionner le programme voulu, puis appuyez sur le bouton [↵] (**Information**).
4. Sélectionnez **Programmer visionnage**, puis appuyez sur le bouton ENTER [↵] pour terminer la procédure.

📎 Pour annuler la fonction **Programmer visionnage**, suivez les étapes 1 à 3. Sélectionnez ensuite **Annuler prog.**

Fonctionnalités de base

Menu Canal

Réglage des chaînes

MENU  → Canal → ENTER 


Antenne (Hertzien / Câble)

Avant que votre télévision puisse commencer à mémoriser les canaux disponibles, vous devez indiquer le type de source de signal que reçoit le moniteur LED.

Pays

(dépend du pays d'utilisation)

L'écran de saisie du code PIN apparaît. Saisissez votre code PIN à 4 chiffres.


 Sélectionnez votre pays afin que le moniteur LED puisse régler automatiquement les canaux de diffusion.

■ **Chaîne numérique** : Permet de changer de pays pour les chaînes numériques.

■ **Chaîne analogique** : Permet de changer de pays pour les chaînes analogiques.

Recherche automatique


(dépend du pays d'utilisation)

 Les numéros de programme automatiquement attribués peuvent ne pas correspondre aux numéros réels ou souhaités. Si une chaîne est verrouillée par la fonction **Verr. chaîne**, la fenêtre de saisie du code PIN apparaît.

■ Recherche automatique

– **Hertzien / Câble** : sélectionnez la source d'antenne à mémoriser.

Numér. et Anal. / Numérique / Analogique: sélectionnez la source du canal à mémoriser.

 Si vous sélectionnez **Câble** → **Numér. et Anal.** ou **Numérique** : entrez une valeur pour la recherche de chaîne câblée par balayage.

- **Mode de rech. (Complet / Réseau / Rapide)** : sélectionne les paramètres du **Mode de rech.** parmi **Complet / Réseau / Rapide**.
- **Réseau (Auto. / Manuel)** : sélectionne l'**ID réseau** dans **Auto.** ou **Manuel**.
- **ID réseau** : si la fonction **Réseau** est réglée sur **Manuel**, vous pouvez paramétrer l'**ID réseau** avec les boutons numériques.
- **Fréquence** : affiche la fréquence de la chaîne (spécifique à chaque pays).
- **Modulation** : affiche les valeurs de modulation disponibles.
- **Taux de symbole** : affiche les taux de symbole disponibles.

■ Option de rech. de câble

(dépend du pays d'utilisation)

Permet de régler les options de recherche supplémentaires d'un réseau câblé, telles que la fréquence et le taux de symbole.

- **Fréq. de départ / Fréquence de fin.** : réglez la fréquence de démarrage ou d'arrêt (spécifique à chaque pays).
- **Taux de symbole** : affiche les taux de symbole disponibles.
- **Modulation** : affiche les valeurs de modulation disponibles.

Recherche manuelle

Recherche les chaînes manuellement par balayage et les enregistre dans le moniteur LED.

 Si une chaîne est verrouillée par la fonction **Verr. chaîne**, la fenêtre de saisie du code PIN apparaît.

■ **Réglage des chaînes numériques** : recherche des chaînes numériques par balayage.

1. Appuyez sur le bouton ENTER  pour sélectionner **Nouveau**.

 Lorsque vous sélectionnez **Antenne** → **Hertzien** : **Canal, Fréquence, Bande passante**

 Lorsque vous sélectionnez **Antenne** → **Câble** : **Fréquence, Modulation, Taux de symbole**

2. Appuyez sur le bouton ▼ pour sélectionner **Rech.**. Lorsque le balayage est terminé, la chaîne apparaît dans la liste des chaînes.

■ **Réglage des chaînes analogiques** : recherche par balayage des chaînes analogiques.

1. Appuyez sur le bouton ENTER  pour sélectionner **Nouveau**.

2. Réglez les fonctions **Programme, Système de Couleur, Système Sonore, Canal et Rech.**

3. Appuyez sur le bouton ▼ pour sélectionner **Mémoriser**. Lorsque le balayage est terminé, la chaîne apparaît dans la liste des chaînes.

Transf. liste chaînes

L'écran de saisie du code PIN apparaît. Saisissez votre code PIN à 4 chiffres. Importe ou exporte la table des chaînes. Pour utiliser cette fonction, vous devez connecter un périphérique de stockage USB.

■ **Importer depuis le périphérique USB** : importez la liste des chaînes depuis le périphérique USB.


■ **Exporter vers le périphérique USB** : exportez la liste des chaînes vers le périphérique USB. Cette fonction n'est disponible que si le périphérique USB est connecté.


 Le format USB doit être FAT32.

Réglage fin

(chaînes analogiques uniquement)

Si la réception est nette, vous n'avez pas besoin de régler la chaîne avec précision, car ce réglage est effectué automatiquement lors de l'opération de recherche et d'enregistrement. Si le signal est faible ou déformé, réglez manuellement la chaîne avec précision. Faites défiler vers la gauche ou la droite jusqu'à ce que l'image soit nette.

 Les paramètres sont appliqués à la chaîne que vous êtes en train de regarder.

 Les chaînes réglées qui ont été enregistrées sont marquées d'un astérisque "*" à droite du numéro de chaîne dans le bandeau de navigation.

 Pour réinitialiser le réglage fin, sélectionnez **Réinit.**

Fonctionnalités de base


Menu Image


Changement du mode d'image prédéfini

MENU  → Image → Mode Image → ENTER 

Mode Image

Sélectionnez votre type d'image préférée.

 Lorsque vous vous connectez à un PC, le **Mode Image** est disponible uniquement avec les options **Standard** et **Loisirs**.

- **Dynamique** : adapté à une pièce où la luminosité est forte.
- **Standard** : adapté à une pièce où la luminosité est normale.
- **Cinéma** : adapté à une pièce sombre permettant de regarder des films.
- **Loisirs** : adapté pour regarder des films et jouer à des jeux.
 -  Cette fonction n'est disponible que pour utilisation sur un PC connecté.

Réglage des paramètres d'image

MENU  → Image → ENTER 

Samsung MagicAngle

Réglez l'angle de vision de l'écran de façon à optimiser votre position de visualisation.

- **Samsung MagicAngle** : En fonction de votre position par rapport à l'écran, vous pouvez bénéficier d'une qualité d'image optimale quel que soit l'angle de vision en paramétrant le mode approprié.
 - **Arrêt** : à sélectionner lorsque vous vous trouvez en face de l'écran.
 - **Mode Penché** : à sélectionner lorsque vous vous trouvez dans une position inférieure par rapport à l'écran.
 - **Mode Debout** : à sélectionner lorsque vous vous trouvez dans une position surélevée par rapport à l'écran.
- **Mode** : réglage de l'angle de vision de l'écran.
 -  Lorsque **Samsung MagicAngle** est paramétré sur **Mode Penché** ou **Mode Debout**, la fonction **Gamma** n'est pas disponible.

Rétroéclairage / Contraste / Luminosité / Netteté / Couleur / Teinte (V/R)

Votre téléviseur est doté de plusieurs options de réglage de la qualité de l'image.

REMARQUE

- En mode **TV**, **PC** ou **AV** analogique du système PAL, la fonction **Teinte (V/R)** n'est pas disponible.
- Lorsque vous connectez un PC au téléviseur, vous pouvez uniquement régler les fonctions **Rétroéclairage**, **Contraste**, **Luminosité** et **Netteté**.
- Les paramètres peuvent être réglés et enregistrés pour chaque périphérique externe connecté au moniteur LED.
- Une luminosité de l'image moins forte permet de réduire la consommation d'énergie.

Réglage de l'écran

- **Format de l'image** : Votre décodeur / antenne de réception satellite peut également disposer de son propre jeu de réglages du format de l'image. Cependant, il est vivement recommandé d'utiliser le mode 16:9 dans la plupart des cas.




16:9 Auto : règle automatiquement le format de l'image en 16:9.

16:9 : règle l'image au format 16:9.


Zoom large : agrandit la taille de l'image (format supérieur à 4:3).

 Réglez la **Position** via les boutons ▲ / ▼.

Zoom : agrandit l'image au format 16:9 sur le plan vertical afin qu'elle s'ajuste à la dimension de l'écran.

 Réglez les fonctions **Zoom** ou **Position** avec le bouton ▲ / ▼.

4:3 : règle l'image sur le mode de base (4:3).

 Évitez de regarder l'image au format 4:3 pendant plusieurs heures. L'apparition de traces de bordures sur la gauche, la droite et au centre de l'écran risque de provoquer un phénomène de rémanence des images (brûlures) qui n'est pas couvert par la garantie.

Adapter à l'écran : l'image s'affiche à l'écran sans être tronquée avec la réception de signaux HDMI (720p / 1080i / 1080p) ou Composant (720p / 1080i / 1080p).


 Réglez la **Position** via le bouton ▲ / ▼ / ◀ / ▶.

REMARQUE

- Selon la source d'entrée sélectionnée, les options de format d'image peuvent varier.
- Les éléments disponibles peuvent varier en fonction du mode sélectionné.
- Lorsque vous connectez un PC au téléviseur, seuls les modes **16:9** et **4:3** peuvent être ajustés.
- Les paramètres peuvent être réglés et enregistrés pour chaque périphérique externe connecté à une entrée du moniteur LED.
- Si vous utilisez la fonction **Adapter à l'écran** avec une entrée HDMI 720p, 1 ligne est tronquée de chaque côté de l'écran, comme avec la fonction de surbalayage (overscan).

- **Zoom / Position** : vous pouvez régler la taille et la position de l'image à l'aide du bouton ▲ / ▼ / ◀ / ▶.

 Cette fonction n'est disponible que lorsque la taille de l'image est définie sur **Zoom** et **Zoom large**.

 En mode **Zoom large**, vous ne pouvez régler que la **Position**.

 **Réinit.** : restaure les paramètres par défaut du **Zoom** et de la **Position**.

- **Taille d'écran 4:3 (16:9 / Zoom large / Zoom / 4:3)** : disponible uniquement si le format d'image est défini sur **16:9 Auto**. Vous pouvez paramétrer le format d'image sur 4:3 WSS (Wide Screen Service, services de télévision au format large) ou sur le format d'origine. Chaque pays européen dispose d'un format d'image spécifique.

 Non disponible en mode HDMI, Composant et HDMI/DVI.

Fonctionnalités de base

■ Réglage écran PC

 Disponible uniquement en mode **PC**.

- **Régl. Base / Régl. Préc** : supprime ou réduit le bruit d'image (parasites). Si un réglage fin ne suffit pas supprimer le bruit d'image, définissez la meilleure fréquence possible (**Régl. Base**) et procédez de nouveau à un réglage fin. Une fois la réduction de bruit effectuée, réajustez l'image de façon à l'aligner sur le centre de l'écran.
- **Position** : réglez la position de l'écran du PC avec le bouton fléché (▲ / ▼ / ◀ / ▶).
- **Réinitialiser Image** : restaure les paramètres par défaut de l'image.

Réglage Automatique

Les valeurs de fréquence, la position et le réglage fin sont ajustés automatiquement.

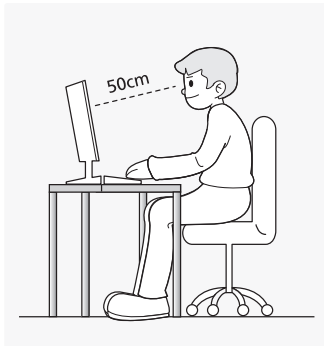
 Disponible uniquement en mode **PC**.

Utilisation de votre téléviseur comme un écran d'ordinateur

Configuration de votre logiciel PC (basé sur Windows XP) Selon la version de Windows et la carte vidéo que vous utilisez, la présentation de l'écran sur votre PC peut varier. Dans tous les cas, les mêmes informations de base concernant la configuration sont toujours applicables. (Si tel n'est pas le cas, contactez votre fabricant d'ordinateur ou votre revendeur Samsung.)

1. Cliquez sur Panneau de configuration dans le menu de démarrage Windows.
2. Dans le Panneau de configuration, cliquez sur Apparence et thèmes ; une boîte de dialogue s'ouvre.
3. Cliquez sur Affichage ; une boîte de dialogue s'ouvre.
4. Ouvrez l'onglet Paramètres dans la boîte de dialogue d'affichage.
 - Le paramètre de format correct (résolution) [Optimal : 1920 x 1080 pixels]. (T19B300: 1366 x 768 pixels)
 - Si une option de fréquence verticale est disponible, la valeur appropriée doit être 60 ou 60 Hz. Sinon, cliquez sur OK et quittez la boîte de dialogue.

Maintien de la bonne posture lorsque vous regardez votre téléviseur



Efforcez-vous de garder une bonne posture lorsque vous regardez votre téléviseur.

- Gardez le dos droit.
- Maintenez une distance de 45 à 50 cm par rapport à l'écran. Positionnez-vous face à l'écran et regardez vers le bas.
- Placez le téléviseur de sorte que l'écran ne réfléchisse pas la lumière.

- Posez votre coude de façon à ce qu'il forme un angle droit avec votre bras et tenez votre main paume vers le bas.
- Maintenez votre coude de façon à ce qu'il forme un angle droit avec votre bras.
- Placez vos talons bien à plat sur le sol, positionnez vos jambes de façon à ce que les genoux forment un angle de 90 degrés ou supérieur, et maintenez votre bras sous le haut du corps.


Changement des options d'image

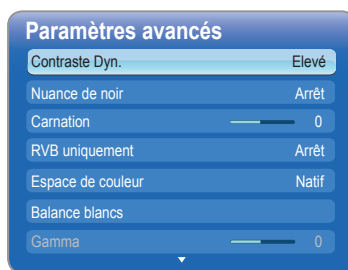
Paramètres avancés

MENU  → Image → Paramètres avancés → ENTER 

(Les **Paramètres avancés** sont disponibles en mode **Standard / Cinéma**.)

Comparé aux modèles précédents, le nouveau moniteur LED de Samsung propose une image plus précise.

 Lorsque vous connectez un PC au téléviseur, vous pouvez uniquement modifier la **Balance blancs**.



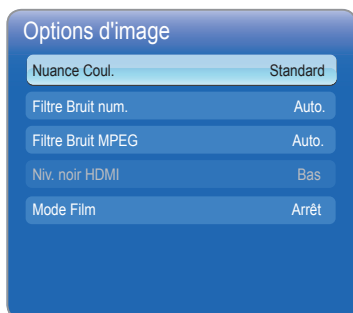
- **Contraste Dyn. (Arrêt / Bas / Moyen / Elevé)** : règle le contraste à l'écran.
- **Nuance de noir (Arrêt / Sombre / Plus sombre / Le plus sombre)** : sélectionne le niveau de noir pour régler la profondeur d'écran.
- **Carnation** : met en évidence la carnation rose.
- **RVB uniquement (Arrêt / Rouge / Vert / Bleu)** : affiche les couleurs **rouge**, **verte** et **bleue** pour procéder à des réglages fins de la teinte et de la saturation.
- **Espace de couleur (Auto. / Natif)** : règle la gamme de couleurs disponibles pour créer l'image.
- **Balance blancs** : règle la température de couleur pour une image plus naturelle.
 - Aj. Rouge / Aj. Vert / Aj. Bleu** : règle l'obscurité de chaque couleur (rouge, vert, bleu).
 - Régl. rouge / Régl. vert / Régl. bleu** : règle la luminosité de chaque couleur (rouge, vert, bleu).
 - Réinit.** : restaure les paramètres par défaut de la **Balance blancs**.
- **Gamma** : règle l'intensité de la couleur primaire.
- **Lumin./Mouvement (Arrêt / Actif)** : réduit la consommation d'énergie via le contrôle de la luminosité.

Fonctionnalités de base

Options d'image

MENU → Image → Options d'image → ENTER

Lorsque vous connectez un PC au téléviseur, vous pouvez uniquement modifier la **Nuance Coul.**



■ Nuance Coul. (Froide / Standard / Chaude 1 / Chaude 2)

La fonction **Chaude 1** ou **Chaude 2** sera désactivée si le mode image est **dynamique**.

Les paramètres peuvent être réglés et enregistrés pour chaque périphérique externe connecté à une entrée du moniteur LED.

■ Filtre Bruit num. (Arrêt / Bas / Moyen / Elevé / Auto. / Visualisation auto) : si le signal de diffusion reçu par votre moniteur LED est faible, vous pouvez activer la fonction **Filtre Bruit num.** afin de réduire tout phénomène statique et les effets de traînées qui risquent d'apparaître à l'écran.

Si le signal est faible, essayez d'autres options jusqu'à ce qu'une qualité d'image optimale soit disponible.

Visualisation auto : affiche la force du signal lors du changement de canal analogique.

Disponible uniquement pour les chaînes analogiques.

Une barre verte indique que le signal de réception est excellent.

■ Filtre Bruit MPEG (Arrêt / Bas / Moyen / Elevé / Auto.) : réduit le bruit MPEG pour une qualité d'image optimale.

■ Niv. noir HDMI (Bas / Normal) : sélectionne le niveau de noir pour régler la profondeur d'écran.

Disponible uniquement en mode HDMI (signaux RVB).

■ Mode Film (Arrêt / Auto.1 / Auto.2) : règle le moniteur LED de façon à détecter et traiter automatiquement les signaux de film provenant de toutes les sources et à fournir une qualité d'image optimale.

Disponible en mode TV, HDMI (1080i).

Si le rendu de l'écran ne semble pas naturel, paramétrez l'option sur **Arrêt / Auto.1 / Auto.2** dans **Mode Film**.

Réinit. param. img (Oui / Non)

Restaure les paramètres par défaut de votre mode image courant.

Menu Son

Changement du mode son prédéfini

MENU → Son → Mode Son → ENTER

Mode Son

- **Standard** : sélectionne le mode son normal.
- **Musique** : met en relief la mélodie par rapport aux voix.
- **Cinéma** : offre une qualité sonore idéale pour les films.
- **Voix claire** : met en relief les voix par rapport aux sons.
- **Amplifier** : augmente l'intensité des sons hautes fréquences afin de faciliter le confort d'écoute des malentendants.

Si **Sélection Haut-parleur** est défini sur **Haut-parleur ext**, **Mode Son** est désactivé.

Réglage des paramètres de son

Effet sonore

MENU → Son → Effet sonore → ENTER

(mode son standard uniquement)

■ SRS TruSurround HD(Arrêt / Activé)

Cette fonction garantit un son surround virtuel 5.1 canaux par le biais de deux haut-parleurs grâce à la technologie HRTF (Head Related Transfer Function - Fonction de transfert asservie aux mouvements de la tête).

■ SRS TruDialog (Arrêt / Activé)

Cette fonction permet d'accentuer l'intensité d'une voix par rapport au fond musical ou aux effets sonores, de manière à rendre les dialogues plus clairs.

■ Egaliseur

Règle le mode son.

– **Balance G/D** : règle la balance entre les haut-parleurs droit et gauche.

100Hz / 300Hz / 1kHz / 3kHz / 10kHz (Réglage de la bande passante) : règle le niveau de fréquences spécifiques.

– **Réinit.** : Restaure les paramètres par défaut de l'égaliseur.

Fonctionnalités de base

■ Systèmes audio

MENU → Son → ENTER

Options diffusion du son

■ Langue audio

(chaînes numériques uniquement)

Change la valeur par défaut des langues audio.

La langue disponible peut varier selon l'émission.

■ Format Audio

(chaînes numériques uniquement)

sélectionne le format audio.

■ Description audio

(pas disponible partout) (chaînes numériques uniquement)

Cette fonction gère le flux audio de la description audio (AD) qui est transmise avec la bande sonore principale par l'émetteur.

Description audio (Arrêt / Activé)

: active ou désactive la fonction de description audio.

Volume : règle le volume de la description audio.



Paramètres supplémentaires

(chaînes numériques uniquement)

■ **Niveau Audio DTV (MPEG / HE-AAC)** : Cette fonction vous permet de réduire la disparité d'un signal vocal (l'un des signaux reçus lors de la diffusion numérique sur le téléviseur).

Selon le type de signal diffusé, **MPEG / HE-AAC** peut être réglé dans une plage comprise entre -10dB et 0dB.

Pour augmenter ou diminuer le volume, choisissez une valeur comprise dans la plage 0 à -10.

■ **Sortie SPDIF** : la norme SPDIF (Sony Philips Digital InterFace) fournit un son de qualité numérique et réduit les interférences entre les haut-parleurs et les différents types de périphériques numériques (lecteur DVD, etc.).

– **Format Audio** : vous pouvez sélectionner le format de sortie audio numérique (SPDIF).

Le format disponible peut varier selon la source d'entrée utilisée.

– **Retard Audio** : corrige les problèmes de synchronisation audio-vidéo lorsque vous regardez la télévision ou un enregistrement vidéo, et lorsque vous écoutez un son de qualité numérique via un périphérique externe, tel qu'un récepteur AV (0 ms ~ 250 ms).

Cette fonction n'est pas disponible pour les produits de la série TB300.

■ **Comp Dolby Digital (Line / RF)** : cette fonction minimise les disparités entre le signal dolby numérique et le signal vocal (audio MPEG, HE-AAC et son ATV (télévision avancée)).

Sélectionnez **Line** pour obtenir un son dynamique et **RF** pour minimiser les variations entre les sons forts et doux une fois la nuit venue.

Line : définit le niveau de sortie des signaux supérieurs ou inférieurs à -31 dB (référence) sur -20 dB ou -31 dB.

RF : définit le niveau de sortie des signaux supérieurs ou inférieurs à -20 dB (référence) sur -10 dB ou -20 dB.

Paramètres haut-parleur

■ **Sélection Haut-parleur (Haut-parleur ext / Haut-parleur TV)** : en raison d'un écart de vitesse de décodage entre le haut-parleur principal et le récepteur audio, un écho sonore risque de se produire. Si tel est le cas, paramétrez le téléviseur sur **Haut-parleur ext**.

Lorsque **Sélection Haut-parleur** est défini sur **Haut-parleur ext**, les boutons de réglage du volume et MUTE ne fonctionnent pas et les paramètres audio sont limités.

Lorsque **Sélection Haut-parleur** est défini sur **Haut-parleur ext** :

- **Haut-parleur TV : Arrêt, Haut-parleur ext : Activé**

Lorsque **Sélection Haut-parleur** est défini sur **Haut-parleur TV** :

- **Haut-parleur TV : Activé, Haut-parleur ext : Activé**

S'il n'y a pas de signal vidéo, les deux haut-parleurs sont mis en sourdine.

Cette fonction n'est pas disponible pour les produits de la série TB300.

■ **Volume auto (Arrêt / Normal / Nuit)** : pour égaliser le niveau du volume sur chaque canal, paramétrez sur **Normal**.

Nuit : ce mode améliore la qualité sonore comparativement au mode **Normal** ; quasiment aucun bruit n'est audible. Il est particulièrement utile la nuit.

Réinit. son (Oui / Non)

Restaure toutes les valeurs d'usine des paramètres de son.

■ Sélection du mode Son

Lorsqu'il est défini sur **Dual I II**, le mode son actuel s'affiche à l'écran.

	Type de son	Dual I - II	Paramètre par défaut
A2 Stéréo	Mono	Mono	Changement automatique
	Stéréo	Stéréo ↔ Mono	
	Dual	Dual I ↔ Dual II	
NICAM Stéréo	Mono	Mono	Changement automatique
	Stéréo	Mono ↔ Stéréo	
	Dual	Mono ↔ Dual I ↖ Dual II ↙	

Si le signal **Stéréo** est faible et qu'une commutation automatique se produit, passez sur le mode **Mono**.

Activé seulement pour le signal son stéréo.

Disponible uniquement lorsque l'entrée **Source** est définie sur **TV**.

Fonctionnalités de base



Menu Système

Réglage de l'heure

MENU  → Système → ENTER 

Heure

- **Horloge** : le réglage de l'horloge permet d'utiliser diverses fonctions de minuterie du moniteur LED.


-  L'heure courante s'affiche chaque fois que vous appuyez sur le bouton INFO.
-  Si vous débranchez le cordon d'alimentation, vous devrez reparamétrer l'heure.

Mode Horloge (Auto. / Manuel)


- **Auto.** : règle automatiquement l'heure courante (fournie par un canal numérique).


-  Pour que l'heure soit réglée automatiquement, l'antenne doit être connectée.

- **Manuel** : règle manuellement l'heure courante.

-  Selon la station et le signal d'émission utilisés, il se peut que le réglage automatique de l'heure soit erroné. Si tel est le cas, réglez l'heure manuellement.

Réglage Horloge : Réglez manuellement les Jour, Mois, Année, Heure et Minute.


-  Disponible uniquement lorsque le **Mode Horloge** est défini sur **Manuel**.

-  Vous pouvez régler directement les Jour, Mois, Année, Heure et Minute avec les boutons numérotés de la télécommande.


Fuseau Horaire (Auto. / Manuel) (dépend du pays d'utilisation) : sélectionne votre fuseau horaire.

-  Cette fonction n'est disponible que si le **Mode Horloge** est défini sur **Auto.**.


- **GMT (GMT-3:00~GMT-1:00 / GMT / GMT+1:00~GMT+ 12:00)** : sélectionne votre fuseau horaire.

-  Cette fonction n'est disponible que si le **Fuseau Horaire** est défini sur **Manuel**.

- **Heure d'été (Arrêt / Activé)** : active ou désactive la fonction Heure d'été.

-  Cette fonction n'est disponible que si le **Fuseau Horaire** est défini sur **Manuel**.

Utilisation du mode Veille

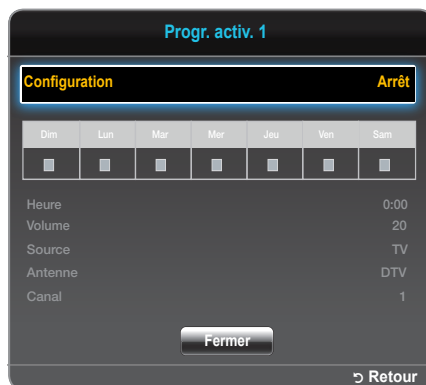
- **Veille**  : Éteint automatiquement le moniteur LED après une période prédéfinie (30, 60, 90, 120, 150 et 180 minutes).

-  Pour annuler le mode **Veille**, sélectionnez **Arrêt**.

Réglage de la fonction Progr. activ. / Progr. désact.

- **Progr. activ.**

Progr. activ. 1 / Progr. activ. 2 / Progr. activ. 3 : La minuterie peut être activée de trois manières différentes. Vous devez d'abord régler l'heure.



Configuration : Sélectionnez **Arrêt**, **Une fois**, **Quotid.**, **Lun-Ven**, **Lun-Sam**, **Sam-Dim** ou **Manuel** selon votre préférence. Pour paramétrer le jour d'activation de la minuterie, sélectionnez **Manuel**.

-  Le symbole  indique le jour que vous avez sélectionné.

Heure : règle l'heure et la minute.

Volume : règle le niveau de volume souhaité.

Source : Sélectionnez une source d'entrée souhaitée lorsque le moniteur LED est activé automatiquement. (**USB** ne peut être sélectionné que si un périphérique USB est connecté au moniteur LED.)

Antenne (lorsque la **Source** est définie sur **TV**) : sélectionne **ATV** ou **DTV**.

Canal (lorsque la **Source** est définie sur **TV**) : sélectionnez le canal de votre choix.

Musique / Photo (lorsque la **Source** est définie sur **USB**) : sélectionne un dossier du périphérique USB contenant des fichiers musicaux ou des photos devant être lus lorsque le moniteur LED est allumé automatiquement.

REMARQUE

- Si aucun fichier musical du périphérique USB ou du dossier contenant ce type de fichier n'est pas sélectionné, la minuterie ne fonctionne pas correctement.
- Si le périphérique USB contient un seul fichier photo, le diaporama ne s'affiche pas.
- Si le nom d'un dossier est trop long, ce dernier ne peut pas être sélectionné.
- Un dossier est affecté à chaque périphérique USB que vous utilisez. Lorsque plusieurs périphériques USB de même type sont utilisés, assurez-vous que les dossiers affectés à chacun ont des noms différents.
- Avec la fonction **Progr. activ.**, il est recommandé d'utiliser une clé USB et un lecteur multicarte.
- Il se peut que la fonction **Progr. activ.** ne soit pas opérationnelle avec les périphériques USB dotés d'une batterie intégrée, les lecteurs MP3 ou les lecteurs multimédia portatifs de certains fabricants, car le processus de reconnaissance de ces appareils est parfois très long.

Fonctionnalités de base

■ Progr. désact.

Progr. désact. 1 / Progr. désact. 2 / Progr. désact. 3: La minuterie peut être désactivée de trois manières différentes. Vous devez d'abord régler l'heure.



Configuration : Sélectionnez **Arrêt**, **Une fois**, **Quotid.**, **Lun-Ven**, **Lun-Sam**, **Sam-Dim** ou **Manuel** selon votre préférence. Pour paramétrer le jour d'activation de la minuterie, sélectionnez **Manuel**.

Le symbole indique le jour que vous avez sélectionné.

Heure : règle l'heure et la minute.

■ Verrouillage de programmes

MENU → **Système** → **Sécurité** → ENTER

Sécurité

- L'écran de saisie du code PIN apparaît avant l'écran de configuration.
- Saisissez votre code PIN à 4 chiffres ; la valeur par défaut est 0-0-0-0. L'option **Modifier PIN** vous permet de changer de code PIN.
- **Verr. chaîne (Arrêt / Activé) :** verrouille l'utilisation de chaînes dans le **Gestionnaire des chaînes**, afin d'empêcher les utilisateurs non autorisés, comme les enfants, de regarder des programmes inappropriés.
 - Disponible uniquement lorsque l'entrée **Source** est définie sur **TV**.
- **Contrôle Parental** (dépend du pays d'utilisation) : grâce à un code PIN à 4 chiffres, empêche les utilisateurs non autorisés de regarder des programmes inappropriés. Si la chaîne sélectionnée est verrouillée, le symbole s'affiche.
 - Les éléments du **Contrôle Parental** varient selon le pays d'utilisation.
- **Modifier PIN :** L'écran **Modifier PIN** apparaît. Choisissez 4 chiffres et saisissez-les. Changez votre ID personnel permettant de configurer le moniteur LED. Saisissez de nouveau les 4 chiffres que vous avez choisis. Votre code PIN est mémorisé une fois que l'écran de confirmation disparaît.

Solutions économiques

MENU → **Système** → **Solution Eco** → ENTER

Solution Eco

- **Mode éco. (Arrêt / Bas / Moyen / Elevé / Image désactivée)** : il permet de régler la luminosité du moniteur LED de façon à réduire la consommation d'énergie. Si vous sélectionnez **Image désactivée**, l'écran est mis hors tension, mais le son est toujours activé. Appuyez sur n'importe quel bouton, à l'exception du bouton de réglage du volume, pour allumer l'écran.
- **Veille si aucun signal (Arrêt / 15 min / 30 min / 60 min) :** Afin d'éviter la consommation inutile d'énergie, paramétrez la durée pendant laquelle le moniteur LED doit rester sous tension s'il ne reçoit pas de signal.
 - Désactivé si le PC est en mode économie d'énergie.
- **Auto Power Off (Arrêt / Activé) :** éteint automatiquement le moniteur LED si ce dernier n'est pas utilisé pendant 4 heures (permet de réaliser des économies d'énergie).

■ Autres fonctionnalités

MENU → **Système** → ENTER

Langue

- **Langue des menus :** définit la langue des menus.
- **Langue du télétexte :** définit la langue de votre choix pour le télétexte.
 - Si la langue sélectionnée n'est pas disponible pour l'émission voulue, l'anglais est la valeur par défaut.
- **Langue favorite (Audio principal / Audio secondaire / Sous-titre principal / Sous-titre secondaire) :** sélectionne une langue qui sera la langue par défaut pour chaque chaîne sélectionnée.

Sous-titres

Ce menu permet de paramétrer le mode **Sous-titres**.

- **Sous-titres (Arrêt / Activé) :** active ou désactive les sous-titres.
- **Mode Sous-titres (Normal / Malentendant) :** paramètre le mode Sous-titres.
- **Langue des sous-titres :** définit la langue des sous-titres.
 - Si le programme que vous regardez ne prend pas en charge la fonction **Malentendant**, la fonction **Langue préférée** s'active automatiquement même si le mode **Malentendant** est sélectionné.
 - Si la langue sélectionnée n'est pas disponible pour l'émission voulue, l'anglais est la valeur par défaut.



Fonctionnalités de base

Texte numérique (Désactiver / Activer)

(Royaume-Uni uniquement)

Si le programme est diffusé avec du texte numérique, cette fonctionnalité est activée.

Temps protection auto

- **Arrêt / 2 heures / 4 heures / 8 heures / 10 heures** : Si l'écran demeure inutilisé avec une image fixe au-delà d'une période définie par l'utilisateur, l'économiseur d'écran est activé afin d'empêcher la formation d'images fantômes.

Général

- **Mode éco max (Arrêt / Activé)** : éteint le moniteur du PC si ce dernier n'est pas utilisé pendant un certain temps (permet de réaliser des économies d'énergie).
- **Mode Jeu (Arrêt / Activé)** : si vous vous connectez à une console de jeu de type PlayStation™ ou Xbox™, vous pouvez bénéficier d'un environnement de jeu plus réaliste en sélectionnant le mode jeu.

REMARQUE

- Précautions et limites à prendre en compte pour le mode Jeu
 - Pour déconnecter la console de jeu et vous connecter à un autre périphérique externe, paramétrez **Mode Jeu** sur **Arrêt** dans le menu de configuration.
 - Si vous affichez le menu du moniteur LED en **Mode Jeu**, l'écran tremble légèrement.
- Le **Mode Jeu** n'est pas disponible si la source d'entrée est définie sur **TV** ou **PC**.
- Une fois que la console de jeu est connectée, paramétrez **Mode Jeu** sur **Activé**. Malheureusement, il se peut que l'image soit de moins bonne qualité.
- Si **Mode Jeu** est **Activé** :
 - Le **mode Image** est défini sur **Standard** et le mode **Son** sur **Cinéma**.
- **Verr. clavier (Arrêt / Activé)** : verrouille ou déverrouille simultanément toutes les touches du panneau avant. Lorsque la fonction Verr. clavier est activée, aucune des touches du panneau avant ne fonctionne.
- **Affich. logo (Arrêt / Activé)** : affiche le logo Samsung lorsque le moniteur LED est allumé.

Interface commune

- **CI Menu** : il permet à l'utilisateur d'utiliser le menu fourni par le module CAM. sélectionne le menu CI basé sur la carte PC.
- **Infos sur l'application** : affiche des informations sur le module CAM inséré dans le logement CI et sur la carte CI ou CI+ qui est insérée dans le module CAM. Vous pouvez installer le module CAM à tout moment, que le moniteur LED soit allumé ou éteint.

1. Achetez un module CI CAM chez votre revendeur le plus proche ou par téléphone.
2. Insérez fermement la carte CI ou CI+ dans le module CAM en respectant le sens de la flèche.
3. Insérez le module CAM avec la carte CI ou CI+ dans le logement de l'interface commune en respectant le sens de la flèche, de sorte qu'il s'aligne parallèlement avec le logement.
4. Vérifiez si vous voyez apparaître une image sur une chaîne dont le signal est brouillé.

Incrustation d'image (PIP)

MENU  → Système → PIP → ENTER 



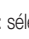





PIP

Vous pouvez regarder simultanément le syntoniseur (tuner) du moniteur LED et une source vidéo externe. **PIP** ne fonctionne pas dans le même mode.

REMARQUE

- Pour bénéficier du son PIP, reportez-vous aux instructions de la fonction **Sélection du son**.
- Si vous éteignez le moniteur LED alors que vous êtes en mode **PIP**, la fenêtre d'incrustation disparaît.
- Lorsque vous utilisez l'écran principal pour afficher un jeu ou un karaoké, il se peut que l'image incrustée prenne un aspect légèrement artificiel.
- Lorsque la fonction **Contrôle Parental** est activée, la fonction PIP ne peut pas être utilisée.
- Paramètres de la fonction PIP

Image principale	Image secondaire
HDMI, HDMI (PC), Composant, PC	TV

- **PIP (Arrêt / Activé)** : active ou désactive la fonction PIP.
- **Canal** : sélectionne le canal pour l'écran secondaire.
- **Taille** ( /  /  / ) : sélectionne une taille pour l'image secondaire.
- **Position** ( /  /  / ) : sélectionne une position pour l'image secondaire.
- **Sélection du son (Principal / Secondaire)** : En mode **PIP**, vous pouvez sélectionner le son de votre choix (**Principal / Secondaire**).

DivX® Video On Demand

Affiche le code d'enregistrement du téléviseur. Si

vous vous connectez au site Web du DivX et que vous vous enregistrez, vous pouvez télécharger le fichier d'enregistrement de VOD. Si vous lisez l'enregistrement VOD avec un contenu multimédia, c'est que l'enregistrement est terminé.


-  Pour plus d'informations sur la fonction DivX® VOD, rendez-vous sur <http://vod.divx.com>.

Fonctionnalités de base

Menu Assistance

MENU  → Assistance → ENTER 

Diagnost. auto.

-  **L'exécution de Diagnost. auto.** peut durer quelques secondes, ce qui est parfaitement normal.
- **Test de l'image (Oui / Non)** : permet de contrôler les problèmes d'image.
Oui : Si la procédure de test n'apparaît pas ou qu'elle génère un bruit, choisissez **Oui**. Il se peut qu'il y ait un problème avec le moniteur LED. Pour bénéficier d'une assistance, contactez le centre d'appel de Samsung.
Non : Si la procédure de test s'affiche correctement, choisissez **Non**. Il se peut qu'il y ait un problème avec votre périphérique externe. Vérifiez les branchements. Si le problème persiste, consultez le manuel d'utilisation du périphérique externe.
 - **Test du son (Oui / Non)** : utilise la mélodie intégrée pour vérifier les problèmes de son.
Oui : si le son ne provient que d'un haut-parleur ou si aucun son n'est émis pendant la procédure de test, choisissez **Oui**. Il se peut qu'il y ait un problème avec le moniteur LED. Pour bénéficier d'une assistance, contactez le centre d'appel de Samsung.
Non : si le son provenant des haut-parleurs est correct, choisissez **Non**. Il se peut qu'il y ait un problème avec votre périphérique externe. Vérifiez les branchements. Si le problème persiste, consultez le manuel d'utilisation du périphérique externe.
 - **Informations de signal** : (chaînes numériques uniquement) soit la qualité de réception d'une chaîne HD est parfaite, soit les chaînes ne sont pas disponibles. Réglez votre antenne de façon à augmenter la force du signal.
 - **Réinit.** : restaure les valeurs par défaut de tous les paramètres, à l'exception des paramètres réseau.

Mise à niveau du logiciel

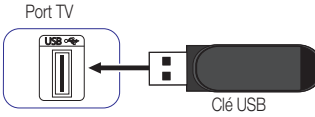


La fonction **Mise à niveau du logiciel** peut être mise en œuvre via un signal de diffusion, ou via la dernière version du microprogramme que vous pouvez télécharger depuis le site www.samsung.com sur un dispositif USB.

Version actuelle: logiciel déjà installé sur le moniteur LED.

-  Le logiciel est représenté dans le format suivant : Année/Mois/Jour_Version.



Installation de la dernière version

- **USB** : insérez un lecteur USB contenant le fichier de mise à niveau du micrologiciel, que vous téléchargez à partir de www.samsung.com sur le téléviseur. Veillez à ne pas débrancher l'alimentation et à ne pas retirer le lecteur USB tant que la mise à niveau n'est pas terminée. Le téléviseur est éteint, puis rallumé automatiquement une fois que la mise à niveau du micrologiciel est terminée. Lorsque le logiciel est mis à niveau, les valeurs par défaut des paramètres vidéo et audio que vous avez définis sont restaurées. Nous vous conseillons de noter vos paramètres par écrit afin de les redéfinir plus facilement après la mise à niveau.

- **Canal** : mise à niveau du logiciel via le signal de diffusion.
 Si la fonction est sélectionnée lors de la transmission du logiciel, ce dernier est automatiquement recherché et téléchargé.
 Le temps de téléchargement nécessaire est déterminé par le statut du signal.
- **Autre logiciel**: Remplacez le logiciel actuel par un autre.
- **Mise à niveau en mode veille (Arrêt / 1 h. plus tard / 2 h. plus tard / 00:00 / 02:00 / 12:00 / 14:00)** : Une mise à niveau manuelle est exécutée automatiquement à l'heure choisie. Étant donné que la mise sous tension s'effectue de façon interne, il se peut que l'écran à LED s'allume. Ce phénomène peut continuer pendant 1 heure, jusqu'à ce que la mise à niveau du logiciel soit terminée.

Contacteur Samsung

Consultez cette section si votre moniteur LED ne fonctionne pas correctement ou lorsque vous souhaitez procéder à la mise à niveau du logiciel. Vous y trouverez des informations concernant nos centres d'appels et sur la procédure de téléchargement des produits et logiciels.

Content Home

Profitez de contenus utiles et variés.

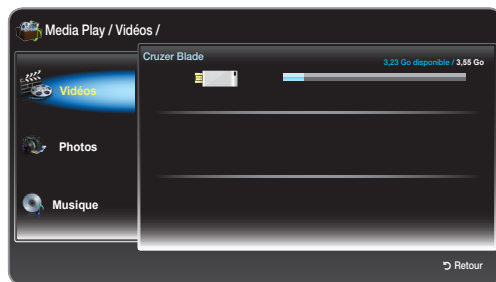
Fonctionnalités avancées

Utilisation du Media Play

Profitez de vos vidéos, photos et fichiers musicaux stockés sur un périphérique USB à mémoire de grande capacité.

1. Appuyez sur le bouton **CONTENT**.
2. Appuyez sur le bouton ◀ / ▶ pour sélectionner le menu voulu (**Media Play**), puis appuyez sur le bouton **ENTER** ↵.

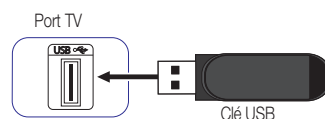
CONTENT → **Media Play** → **ENTER** ↵



- L'image affichée peut varier selon le modèle utilisé.

Connexion d'un périphérique USB

1. Allumez votre téléviseur.
2. Branchez un périphérique USB contenant des fichiers photos et musicaux à la prise USB sur le côté du téléviseur.
3. Lorsque la clé USB est connectée au téléviseur, une fenêtre en incrustation apparaît. Vous pouvez alors sélectionner **Périphérique connecté**.



⚠ Elle risque de ne pas fonctionner correctement avec des fichiers multimédia sans licence.

⚠ Liste d'informations que vous devez connaître avant d'utiliser le **Media Play**.

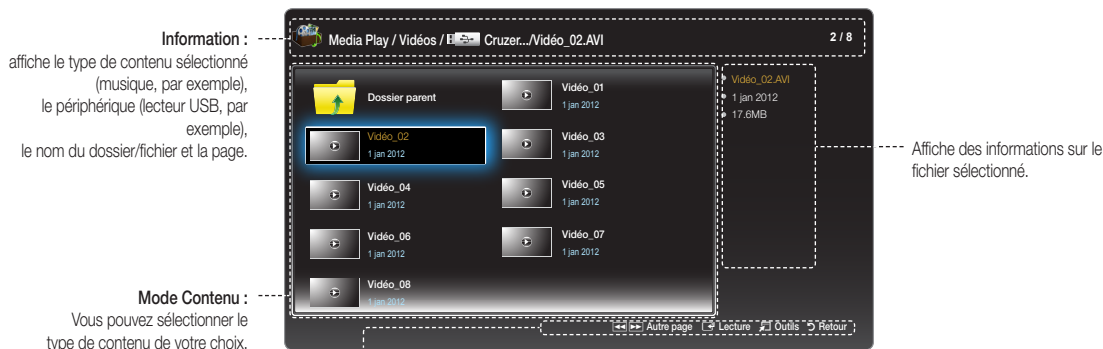
- Le protocole MTP (Media Transfer Protocol) n'est pas pris en charge.
- Le système de fichiers prend en charge les tables FAT16, FAT32 et NTFS.
- Il se peut que certains types de caméras numériques USB et de périphériques audio ne soient pas compatibles avec ce téléviseur.
- **Media Play** ne prend en charge que les périphériques USB à mémoire de grande capacité. Il s'agit de périphériques de transport de vrac. Exemples : clé USB, lecteur de carte Flash et disque dur USB (les hubs USB ne sont pas compatibles). Les périphériques doivent être branchés directement au port USB du téléviseur.
- Le disque dur USB n'est pas pris en charge.
- Avant de connecter votre périphérique au téléviseur, faites-en une copie de sauvegarde par mesure de sécurité. SAMSUNG ne peut être tenu pour responsable d'aucune altération de fichier ou perte de données.
- Ne débranchez pas le périphérique USB lorsqu'il est en cours de chargement.
- Plus la résolution de l'image est élevée, plus l'image met de temps à s'afficher.
- Pour le format JPEG, la résolution maximale prise en charge est de 15360 x 8640 pixels.
- Si les fichiers ne sont pas pris en charge ou sont altérés, un message de type « Format de fichier non pris en charge » s'affiche.
- Les fichiers MP3 protégés par DRM qui ont été téléchargés à partir d'un site payant ne peuvent pas être lus. La technologie de gestion des droits numériques (DRM) prend en charge la création, la distribution et la gestion de contenus de manière intégrée et complète, en assurant notamment la protection des droits et intérêts des fournisseurs de contenus, en empêchant la copie illégale de ces mêmes contenus et via l'administration des factures et des règlements.
- Si plusieurs périphériques PTP sont connectés, vous ne pouvez en utiliser qu'un à la fois.
- Si plusieurs périphériques de stockage de masse sont connectés simultanément, certains risquent de ne pas être reconnus. Il se peut que les périphériques USB à forte consommation d'énergie (plus de 500 mA ou 5 V) ne soient pas pris en charge.
- Si un message d'avertissement lié à une surconsommation s'affiche lorsqu'un périphérique USB est connecté ou en cours d'utilisation, ce dernier risque de ne pas être reconnu ou de ne pas fonctionner correctement.

Fonctionnalités avancées

- Si le téléviseur n'a pas été utilisé pendant une durée définie via la fonction **Temps protection auto**, l'économiseur d'écran se met en route.
- Le mode économie d'énergie de certains disques durs externes peut se déclencher automatiquement lorsqu'ils sont connectés au téléviseur.
- Si un câble d'extension USB est utilisé, le périphérique USB risque de ne pas être reconnu ou les fichiers de ce périphérique ne seront peut-être pas lus.
- Si un périphérique USB connecté au téléviseur n'est pas reconnu, que la liste de fichiers que contient le périphérique est endommagée ou qu'un fichier de la liste n'est pas lu, connectez le périphérique USB au PC, formatez le périphérique et testez la connexion.
- **Media Play** ne prend en charge que le format jpeg séquentiel.

Affichage à l'écran

Accédez au fichier de votre choix avec les boutons ▲ / ▼ / ◀ / ▶, puis appuyez sur le bouton **ENTER** [↵]. Le fichier est lu. L'aspect de l'écran **Media Play** peut varier selon le moyen utilisé pour y accéder.



- L'image affichée peut varier selon le modèle utilisé.


Boutons de commande

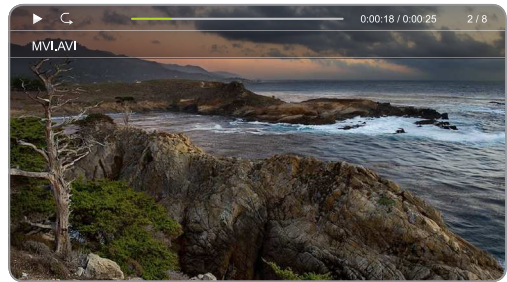
- ◀ Revient à la page précédente. Disponible uniquement avec la fonction **Musique**.
- ▶ Passe à la page suivante. Disponible uniquement avec la fonction **Musique**.
- [Lecture] **Lecture**: lire le fichier multimédia.
- [Outils] **Outils**: Affiche le menu d'options.
- [Retour] **Retour**: revient à l'étape précédente.

Fonctionnalités avancées

Vidéos

Lecture de vidéos

1. Appuyez sur le bouton ◀ / ▶ / ▲ / ▼ pour sélectionner la vidéo de votre choix dans la liste de fichiers.
2. Appuyez sur le bouton ENTER [↵] ou ▶ (Lecture).
 - Le nom du fichier sélectionné s'affiche en haut de l'écran avec son temps de lecture.
 - Si la durée de la vidéo est inconnue, le temps de lecture et la barre de progression ne s'affichent pas.
 - Pendant la lecture de la vidéo, vous pouvez utiliser les boutons ◀ et ▶ pour effectuer une recherche.
 - Vous pouvez aussi utiliser les boutons ◀◀ (REW) et ▶▶ (FF).
 Ce mode permet de diffuser les clips vidéo d'un jeu, mais vous ne pouvez pas jouer au jeu lui-même.



- L'image affichée peut varier selon le modèle utilisé.

Formats de sous-titres pris en charge

- Externe

Nom	Extension
MPEG-4 Timed text	.txt
SAMI	.smi
SubRip	.srt
SubViewer	.sub
Micro DVD	.sub ou .txt
SubStation Alpha	.ssa
Advanced SubStation Alpha	.ass
Powerdivx	.psb

- Interne

Nom	Conteneur
Xsub	AVI
SubStation Alpha	MKV
Advanced SubStation Alpha	MKV
SubRip	MKV
MPEG-4 Timed text	MP4

Fonctionnalités avancées

Formats vidéo pris en charge

Extension de fichier	Conteneur	Codec vidéo	Résolution	Cadence d'images (fps)	Débit (Mbps)	Commentaires	Codec audio
*.avi *.mkv *.asf *.wmv *.mp4 *.3gp *.vro *.mpeg *.mpega *.ts *.trp *.trp *.m2ts *.mts *.divx	AVI MKV ASF MP4 3GP VRO VOB PS TS	DivX 3.11 / 4.x / 5.1 / 6.0	1920 x 1080	30	20 [40]	GMC non pris en charge	AC3 LPCM ADMPCM(IMA, MS) AAC HE-AAC WMA DD+ MPEG(MP3) DTS Core Vorbis
		MPEG4 SP / ASP				Hors FMO / ASO / RS Prise en charge de BP / MP / HP niveau 4.1	
		H.264 BP / MP / HP				Profil 3, restreint en fonction de la résolution SD	
		H.263	640 x 480		10		
		Motion JPEG					
		Window Media Video v9	1920 x 1080		20 [40]	VC1 SP / MP / A P L3 pris en charge, L4 non pris en charge Profil simple niveau moyen Profil principal niveau élevé Profil avancé niveau 3 WMV9 pris en charge	
		MPEG2				Profil élevé niveau élevé	
		MPEG1				MPEG-1 sauf D-picture	

Fonctionnalités avancées

Autres restrictions





REMARQUE

- Si le contenu d'un codec pose problème, ce dernier ne sera pas pris en charge.
- Si les informations relatives à un conteneur sont incorrectes et que le fichier est en condition d'erreur, le conteneur ne pourra pas être lu correctement.
- Le son ou la vidéo risquent d'être déficients si la cadence d'images / le débit standard sont supérieur à la valeur compatible répertoriée dans le tableau ci-dessus.
- Si la table d'index est erronée, la fonction de recherche (aller à) n'est pas prise en charge.
- La lecture d'une vidéo via une connexion peut générer des images saccadées.

Nom	Format
<ul style="list-style-type: none"> • Prise en charge de la norme H.264 jusqu'au niveau 4.1 • H.264 FMO / ASO / RS, VC1 SP / MP / AP L4 et AVCHD ne sont pas prises en charge. • MPEG4 SP, ASP : <ul style="list-style-type: none"> – Inférieure à 1280 x 720 : 60 images max. – Supérieure à 1280 x 720 : 30 images max. • Les normes au-delà de GMC 2 ne sont pas prises en charge. 	<ul style="list-style-type: none"> • La norme WMA versions 7, 8, 9 et standard est prise en charge. • WMA 9 PRO ne prend pas en charge l'audio deux canaux, multicanaux ou sans perte. • Le taux d'échantillonnage WMA 22050 Hz mono n'est pas pris en charge.

Photos

Affichage d'une photo (ou d'un diaporama)

1. Appuyez sur le bouton ▲ / ▼ / ◀ / ▶ pour sélectionner la photo de votre choix dans la liste de fichiers.
 2. Appuyez sur le bouton ENTER .
 - Lorsque la photo sélectionnée s'affiche, appuyez sur le bouton ENTER  pour lancer le diaporama.
 - Pendant le diaporama, tous les fichiers s'affichent dans l'ordre de la liste.
-  Les fichiers musicaux peuvent être lus automatiquement pendant le diaporama si la fonction **Musique de fond** est définie sur **Activé**.
-  La **Musique de fond** ne peut pas être modifiée tant que la source de musique de fond est en cours de chargement.



- L'image affichée peut varier selon le modèle utilisé.




Formats d'image pris en charge

Extension de fichier	Format	Résolution
*.jpg	JPEG	15360 x 8640
*.bmp	BMP	1920 x 1080
*.mpo	MPO	15360 x 8640

Fonctionnalités avancées

Musique






Lecture de musique

1. Appuyez sur le bouton ▲ / ▼ pour sélectionner le morceau de **musique** de votre choix dans la liste de fichiers.
2. Appuyez sur le bouton ENTER .
 -  N'affiche que les fichiers dont l'extension est listée dans les formats de musique pris en charge. Les autres extensions ne s'affichent pas, même si elles sont enregistrées sur le même périphérique USB.
 -  Si un son anormal est émis à la lecture des fichiers MP3, réglez la fonction **Egaliseur** dans le menu **Son**. (Un fichier MP3 modulé à une fréquence trop élevée risque de générer un problème de son.)



- L'image affichée peut varier selon le modèle utilisé.

Lecture de morceaux musicaux choisis

1. Appuyez sur le bouton TOOLS  et sélectionnez **Lire sélection**.
2. Sélectionnez les morceaux de musique de votre choix.
 -  Le symbole  apparaît à gauche des fichiers que vous avez sélectionnés.
3. Appuyez sur le bouton TOOLS  et sélectionnez **Lire sélection**.
 -  Pour sélectionner ou désélectionner tous les morceaux, appuyez sur **Sélectionner tout / Tout désélectionner**.


Formats de musique pris en charge

Extension de fichier	Type	Codec
*.mp3	MPEG	MPEG1 Audio Layer 3
*.m4a *.mpa *.aac *.3ga	MPEG4	AAC
*.flac	FLAC	FLAC
*.ogg	OGG	Vorbis
*.wma	WMA	WMA

Fonctionnalités avancées

Media Play - Autres fonctions

Menu d'options Vidéos/Photos/Music Play


Appuyez sur le bouton TOOLS  pour effectuer les opérations suivantes.




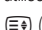


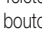
Option	Opérations	Vidéos	Photos	Musique
Mode Aléatoire	Permet de lire des morceaux de manière aléatoire dans la liste de lecture.			▼
Mode Répétition	Permet de répéter la lecture des fichiers multimédia.	▼		▼
Mode Image	Permet de régler la qualité de l'image.	▼	▼	
Mode Son	Permet de régler la qualité du son.	▼	▼	▼
Lancer le diaporama / Arrêter le diaporama	Permet de démarrer ou d'interrompre la lecture d'un diaporama.		▼	
Vit. diaporama	Permet de régler la vitesse de défilement du diaporama.		▼	
Fond musical	Permet d'activer ou de désactiver la musique de fond lorsque vous regardez un diaporama.		▼	
Paramètres de musique de fond	Permet de sélectionner la musique de fond de votre choix lorsque vous regardez un diaporama.		▼	
Zoom	Permet de zoomer au sein des images en mode plein écran.		▼	
Pivoter	Permet de faire pivoter les images en mode plein écran.		▼	
Information	Permet d'afficher des informations détaillées sur le fichier en cours de lecture.	▼	▼	▼
Lire sélection	Permet de lire les éléments que vous avez sélectionnés.	▼	▼	▼
Recherche titre	Permet de passer directement à un autre titre.	▼		
Recher. temps	Permet de faire défiler un film avec les boutons ◀ et ▶ à intervalles de 1 minute.	▼		
Format de l'image	Permet de régler le format de l'image à votre convenance.	▼		
Sous-titres	Vous pouvez régler le sous-titre sur Activé / Arrêt .	▼		
Param. de sous-titre	Cette option est disponible uniquement quand le nom du fichier de sous-titres correspond au nom du fichier vidéo.	▼		
Langue audio	Vous pouvez lire une vidéo dans la langue de votre choix, à condition qu'elle soit prise en charge. Cette option est disponible uniquement quand un fichier de type flux prenant en charge plusieurs formats audio est lu.	▼		

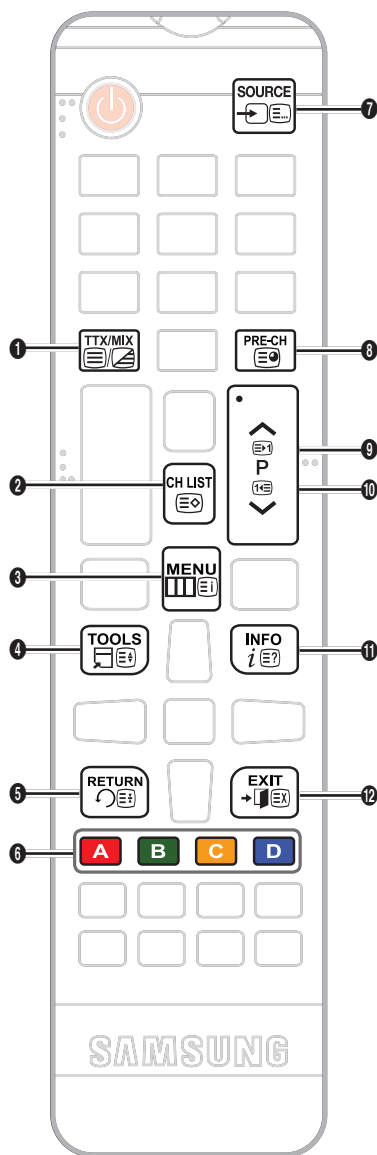
Autres informations




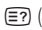

Fonction Télétex sur les chaînes analogiques

La page d'index du service Télétex indique comment utiliser le service. Pour que les informations Télétex s'affichent correctement, la réception de la chaîne doit être stable. Sinon, des informations peuvent manquer ou des pages risquent de ne pas s'afficher.

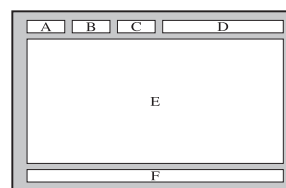
 Pour changer les pages Télétex, appuyez sur les boutons numériques de la télécommande.

- 1  (Teletext on/mix/off) : active le mode Télétex pour la chaîne en cours. Appuyez deux fois sur le bouton pour que le mode Télétex apparaisse sur l'écran du programme en cours. Appuyez une nouvelle fois pour quitter le mode Télétex.
- 2  (mémoriser) : enregistre les pages Télétex.
- 3  (index) : affiche la page d'index (contenu) à tout moment lorsque vous utilisez le mode Télétex.
- 4  (taille) : affiche le télétex dans la partie supérieure de l'écran au format double. Pour accéder à la partie inférieure de l'écran, appuyez de nouveau. Pour revenir à l'affichage normal, appuyez une nouvelle fois.
- 5  (suspendre) : bloque l'écran sur la page en cours s'il existe plusieurs pages secondaires qui suivent automatiquement. Pour libérer l'écran, appuyez de nouveau.
- 6 Boutons colorés (rouge, vert, jaune et bleu) : Si le système FASTEXT est utilisé par l'opérateur de télévision, les rubriques sur une page Télétex ont une couleur associée et vous pouvez les sélectionner en appuyant sur les boutons colorés. Appuyez sur la couleur correspondant à la rubrique de votre choix. Une nouvelle page en couleur apparaît. Vous pouvez sélectionner les éléments de la même manière. Pour afficher la page précédente ou suivante, appuyez sur le bouton coloré correspondant.
- 7  (mode) : sélectionne le mode Télétex (LISTE/ FLOF).
Si vous appuyez lorsque le mode LISTE est actif, vous passez au mode d'enregistrement de liste. Dans ce mode, vous pouvez enregistrer une page Télétex dans une liste en utilisant le bouton  (mémoriser).



- 8  (sous-page) : affiche la sous-page disponible.
- 9  (page suivante) : affiche la page Télétex suivante.
- 10  (page précédente) : affiche la page Télétex précédente.
- 11  (afficher) : affiche le texte masqué (réponses à des jeux de type questionnaires, par exemple). Pour afficher l'écran normal, appuyez de nouveau.
- 12  (annuler) : rétrécit l'écran Télétex pour faire apparaître le programme TV en cours.

Page Télétex standard



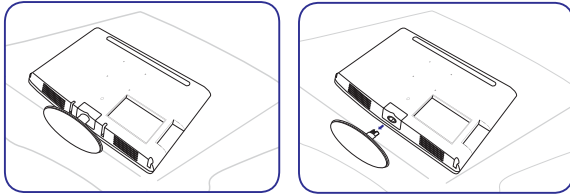
Partie	Table des matières
A	Numéro de la page sélectionnée
B	Identité de la chaîne
C	Numéro de la page en cours ou indications de recherche
D	Date et heure
E	Texte
F	Informations d'état Informations FASTEXT

Autres informations

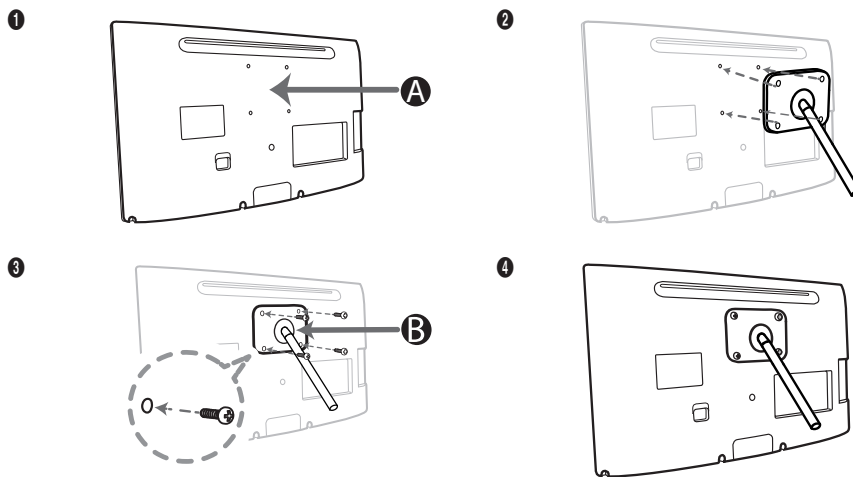
Fixation d'un montage mural/sur socle de support

Préparation de l'installation du montage mural/socle de support

1. Mettez le produit hors tension et débranchez le cordon d'alimentation du secteur.
2. Placez un chiffon doux ou un coussin sur une surface plane pour protéger le panneau et placez le produit face tournée vers le bas.
3. Maintenez le corps du produit. Tirez le support dans le sens de la flèche, comme l'indique l'illustration, pour le séparer.

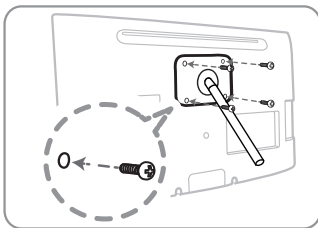


Fixation d'un montage mural/sur socle de support



- A** Fixation murale/sur socle
B Kit de fixation mural/Socle de support (non fourni)

⚠ ATTENTION



Important

Pour l'installation murale, n'utilisez pas de vis d'une longueur supérieure à 14 mm (L14)..

4. Alignez le support de montage mural/socle de fixation sur le moniteur/écran LED et fixez fermement le support avec la vis.
5. Alignez la rainure de la partie du produit à connecter au support sur celle du support (socle, montage mural ou autre support) et fixez fermement le support avec la vis.

Autres informations

REMARQUE




- Si vous utilisez des vis d'une longueur supérieure à celle indiquée dans les spécifications, vous risquez d'endommager le produit.
- Pour les montages muraux incompatibles avec les spécifications VESA standard, la longueur de la vis peut être différente en fonction des spécifications correspondantes.
- Évitez d'utiliser des vis qui ne répondent pas aux normes des spécifications VESA et de forcer leur fixation afin de ne pas endommager le produit ou de ne pas vous blesser en le faisant tomber. La société Samsung ne peut pas être tenue pour responsable des dommages ou des blessures provoqué(e)s.
- La société Samsung ne peut pas être tenue pour responsable des dommages subis par le produit ou des blessures provoquées par l'utilisation d'un support de fixation mural/ socle non conforme aux spécifications ou par une installation non effectuée par un installateur agréé.
- Si vous fixez le produit sur un mur, achetez un support avec un dégagement d'au moins 10 cm par rapport au mur.
- Utilisez le support de fixation mural conformément aux spécifications internationales.

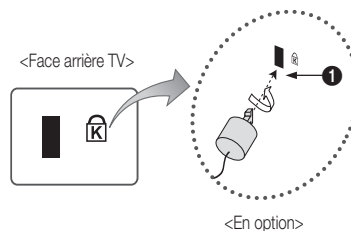
Verrou Kensington antivol

Ce dispositif n'est pas fourni par Samsung. Il sert à fixer physiquement le système dans un lieu public. L'apparence et le mode de verrouillage peuvent être différents de ceux indiqués dans l'illustration en fonction du fabricant. Consultez le manuel fourni avec le verrou Kensington pour plus d'informations sur l'utilisation correcte du verrou.

 Recherchez l'icône "K" à l'arrière du moniteur LED. Une encoche de sécurité Kensington se trouve à côté de l'icône "K".

Pour verrouiller le produit, procédez comme suit :

1. Passez le câble du verrou Kensington autour d'un grand objet fixe, tel qu'un bureau ou une chaise.
 2. Passez l'extrémité du câble avec le verrou fixé par la boucle du câble du verrou Kensington.
 3. Insérez le dispositif de verrouillage dans l'encoche de sécurité Kensington sur le produit (1).
 4. Fermez le verrou.
-  Ce sont des instructions générales. Pour les instructions exactes, reportez-vous au manuel d'utilisation fourni avec le dispositif de verrouillage.
-  Le dispositif de verrouillage doit être acheté séparément.
-  L'emplacement de l'encoche de sécurité Kensington peut varier selon le modèle de moniteur LED utilisé.




Autres informations

Dépannage

Pour toute question sur le moniteur LED, reportez-vous en premier lieu à cette liste. Si aucun de ces conseils de dépannage ne s'applique, visitez le site www.samsung.com et cliquez sur Support ou contactez le centre d'appels indiqué sur la quatrième de couverture du manuel.


Problèmes	Solutions et explications
Qualité de l'image	Tout d'abord, exécutez le Test de l'image et vérifiez que le moniteur LED affiche correctement l'image de test. (Accédez à MENU - Assistance - Diagnost. auto. - Test de l'image) Si l'image s'affiche correctement, le problème peut provenir de la source ou du signal.
La qualité de l'image du moniteur LED n'est pas aussi bonne que celle produite dans le magasin.	<ul style="list-style-type: none"> Si vous utilisez un câble/décodeur analogique, utilisez un décodeur numérique. Utilisez l'interface HDMI pour produire une qualité d'image HD (haute définition). Abonnés au câble/satellite : testez les chaînes HD depuis les canaux numériques. Connexion de l'antenne : testez les chaînes HD après avoir effectué un réglage automatique. La plupart des chaînes HD sont converties depuis le contenu SD (définition standard). Définissez 1080i ou 720p comme résolution de sortie vidéo du câble/décodeur. Vérifiez que vous regardez le moniteur LED en respectant la distance minimale recommandée en fonction de la taille et de la définition du signal.
L'image est déformée : erreur macro bloc, petit bloc, points, pixellisation	<ul style="list-style-type: none"> La compression du contenu vidéo peut déformer l'image, notamment les images animées rapides (manifestations sportives ou films d'action, par exemple). Un signal faible ou une mauvaise qualité peut déformer l'image. Le moniteur LED n'est pas à l'origine du problème. Un téléphone mobile situé à côté du moniteur LED (cca jusqu'à 1 m) peut générer du bruit dans l'image sur un moniteur LED analogique ou numérique.
Mauvaise qualité des couleurs ou de la luminosité.	<ul style="list-style-type: none"> Réglez les options d'image dans le menu du moniteur LED. (Accédez à Mode Image / Couleur / Luminosité / Netteté.) Réglez l'option Mode éco. dans le menu du moniteur LED. (Accédez à MENU- Système - Solution Eco - Mode éco.) Essayez de réinitialiser l'image pour afficher les paramètres d'image par défaut. (Accédez à MENU - Image - Réinit. param. img.)
Une ligne pointillée apparaît sur le bord de l'écran.	<ul style="list-style-type: none"> Si Adapter à l'écran est défini comme format d'image, remplacez-le par 16:9. Changez la résolution du récepteur câble/satellite.
Lors du changement de chaîne, l'image se fige, se déforme ou s'affiche en retard.	<ul style="list-style-type: none"> Si vous utilisez un décodeur, essayez de réinitialiser le décodeur. Reconnectez le cordon CA et attendez que le décodeur se réinitialise. L'opération peut prendre 20 minutes. Définissez 1080i ou 720p comme résolution de sortie pour le décodeur.
Qualité du son	Tout d'abord, exécutez le Test du son pour vérifier que le son du moniteur LED fonctionne correctement. (Accédez à MENU - Assistance - Diagnost. auto. - Test du son.) Si le son fonctionne correctement (OK), le problème audio peut provenir de la source ou du signal.
Pas de son ou son très faible lorsque le volume sonore est au maximum.	<ul style="list-style-type: none"> Vérifiez le volume du périphérique (décodeur/récepteur satellite, DVD, Blu-ray, etc.) connecté au moniteur LED.
La qualité de l'image est bonne, mais aucun son n'est émis.	<ul style="list-style-type: none"> Si vous utilisez un câble DVI/HDMI, le moniteur LED ne prend pas en charge la fonction audio. Redémarrez le périphérique qui est branché en reconnectant son câble d'alimentation. Si le moniteur LED dispose d'une prise pour casque, vérifiez qu'aucun appareil n'y est connecté.
Les haut-parleurs génèrent des parasites.	<ul style="list-style-type: none"> Vérifiez la force du signal pour la connexion d'antenne ou du câble. Un signal faible peut déformer le son.
Aucune image, aucune vidéo	
Le moniteur LED ne s'allume pas.	<ul style="list-style-type: none"> Vérifiez que le câble d'alimentation CA est correctement connecté au secteur et au moniteur LED. Vérifiez que la prise secteur fonctionne. Essayez d'appuyer sur le bouton POWER du moniteur LED pour vérifier que le problème ne provient pas de la télécommande. Si le moniteur LED s'allume, reportez-vous à la section « La télécommande ne fonctionne pas » ci-dessous.
Le moniteur LED s'éteint automatiquement.	<ul style="list-style-type: none"> Vérifiez que le paramètre Veille est défini sur Arrêt dans le menu Heure. Si le PC est connecté au moniteur LED, vérifiez les paramètres d'alimentation du PC. Vérifiez que le câble d'alimentation CA est correctement connecté au secteur et au moniteur LED. Lorsque vous utilisez le moniteur LED avec une antenne ou un câble, le moniteur s'éteint après 10 à 15 minutes si aucun signal n'est reçu.

Autres informations



Problèmes	Solutions et explications
Aucune image/vidéo.	<ul style="list-style-type: none"> • Vérifiez les branchements des câbles (déconnectez et reconnectez tous les câbles connectés au moniteur LED et aux périphériques externes). • Définissez les sorties vidéo des périphériques externes (Câble/Décodeur, DVD, Blu-ray, etc.) pour qu'elles correspondent aux connexions à l'entrée du moniteur LED. Si, par exemple, la sortie d'un périphérique externe est HDMI, il doit être connecté à une entrée HDMI sur le moniteur LED. • Vérifiez que les périphériques connectés sont sous tension. • Veillez à sélectionner la source correcte du moniteur LED en appuyant sur le bouton SOURCE de la télécommande du moniteur LED. • Redémarrez le périphérique qui est branché en reconnectant son câble d'alimentation.
Connexion RF (câble/antenne)	
Le moniteur LED ne reçoit pas toutes les chaînes.	<ul style="list-style-type: none"> • Vérifiez que le câble de l'antenne est correctement branché. • Utilisez la Configuration (Configuration initiale) pour ajouter des chaînes à la liste des chaînes. Accédez à MENU - Système - Configuration (Configuration initiale) et attendez que toutes les chaînes disponibles soient enregistrées. • Vérifiez la position de l'antenne.
L'image est déformée : erreur macro bloc, petit bloc, points, pixellisation.	<ul style="list-style-type: none"> • La compression du contenu vidéo peut déformer l'image, notamment les images animées rapides (manifestations sportives ou films d'action, par exemple). • Un signal faible peut déformer l'image. Le moniteur LED n'est pas à l'origine du problème.
Autres	
L'image n'occupe pas tout l'écran.	<ul style="list-style-type: none"> • Les chaînes HD affichent des barres noires de chaque côté de l'écran lors de l'affichage de contenu SD converti (4:3). • Des barres noires apparaissent en haut et en bas lors de la diffusion de films dont le format est différent de celui du moniteur LED. • Réglez les options de format d'image sur le périphérique externe ou le moniteur LED pour utiliser le format Plein écran.
La télécommande ne fonctionne pas.	<ul style="list-style-type: none"> • Réinstallez les piles de la télécommande en respectant la polarité (+/-). • Nettoyez la fenêtre de transmission du capteur de la télécommande. • Pointez la télécommande directement vers le moniteur LED à environ 1,5 m - 2 m de distance.
La télécommande du câble/décodeur ne met pas le moniteur LED sous tension ou hors tension ou ne permet pas de régler le volume.	<ul style="list-style-type: none"> • Programmez la télécommande pour pouvoir faire fonctionner le moniteur LED. Reportez-vous au manuel d'utilisation du câble/décodeur pour le code du moniteur LED SAMSUNG.
Un message de type « Mode non pris en charge » apparaît.	<ul style="list-style-type: none"> • Vérifiez la résolution prise en charge par le moniteur LED et réglez en conséquence la résolution de sortie du périphérique externe.
Le moniteur LED dégage une odeur de plastique.	<ul style="list-style-type: none"> • Cette situation est normale et disparaît par la suite.
Les informations de signal du moniteur LED ne figurent pas dans le menu de test Diagnost. auto. .	<ul style="list-style-type: none"> • Cette fonction n'est disponible qu'avec les chaînes numériques et une connexion Antenne/RF/Coaxiale.
Le moniteur LED penche vers la droite ou vers la gauche.	<ul style="list-style-type: none"> • Retirez la base du support du moniteur LED et réinstallez-la.
L'assemblage de la base du support pose problème.	<ul style="list-style-type: none"> • Veillez à placer le moniteur LED sur une surface plane. Si vous ne parvenez pas à retirer les vis du moniteur LED, utilisez un tournevis aimanté.
Le menu Canal est estompé (indisponible).	<ul style="list-style-type: none"> • Le menu Canal est disponible uniquement lorsque la source du moniteur LED est sélectionnée.
Les paramètres sont perdus après 30 minutes ou chaque fois que le moniteur LED est mis hors tension.	<ul style="list-style-type: none"> • Si le moniteur LED fonctionne en mode Util. magasin, il réinitialise les paramètres audio et d'image toutes les 30 minutes. Remplacez le mode Util. magasin par Util. domicile dans la procédure Configuration (Configuration initiale). Appuyez sur le bouton SOURCE pour sélectionner le mode TV puis accédez à MENU → Système → Configuration (Configuration initiale) → ENTER .
Perte audio ou vidéo intermittente.	<ul style="list-style-type: none"> • Vérifiez les branchements des câbles et reconnectez-les. • Une perte audio ou vidéo peut être provoquée par un câble très rigide ou épais. Vérifiez que les câbles sont suffisamment souples pour durer. Si vous fixez le moniteur LED sur un mur, nous recommandons d'utiliser des câbles avec des connecteurs à 90 degrés.
De petites particules apparaissent lorsque vous regardez de près le bord du cadre du moniteur LED.	<ul style="list-style-type: none"> • Cela est inhérent à la conception du produit ; il ne s'agit pas d'un défaut.

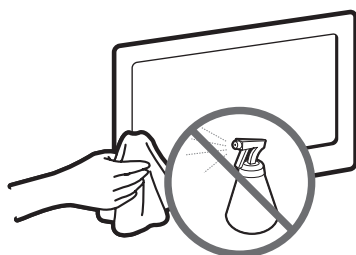
Autres informations

Problèmes	Solutions et explications
Le menu PIP n'est pas disponible.	<ul style="list-style-type: none"> La fonctionnalité PIP est disponible uniquement lorsque vous utilisez une source HDMI.
Vous avez mis hors tension le moniteur LED il y a 45 minutes et vous l'avez remis sous tension.	<ul style="list-style-type: none"> Cela est normal. Le moniteur LED active la fonction OTA (Over The Antenne) pour mettre à niveau le microprogramme téléchargé lorsque vous regardez le moniteur LED.
Un message de type « Signal brouillé » ou « Signal faible / Pas de signal » apparaît.	<ul style="list-style-type: none"> Si vous utilisez une CARTE CAM (CI/CI+), vérifiez qu'elle est installée dans l'emplacement d'interface commune. Si le problème persiste, retirez la CARTE CAM du moniteur LED et réinsérez-la dans son logement.
Problèmes d'image ou de son récurrents.	<ul style="list-style-type: none"> Vérifiez et changez le signal/la source.
Une réaction peut se produire entre les patins en caoutchouc sur le support de base et la surface de certains meubles.	<ul style="list-style-type: none"> Pour éviter ce problème, utilisez des patins en feutre sur n'importe quelle surface du moniteur LED qui entre en contact direct avec le meuble.

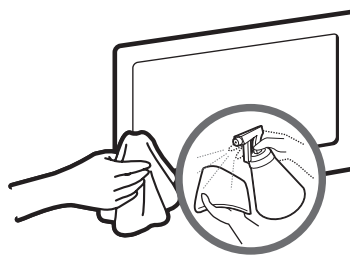
 Cet écran utilise une dalle constituée de sous-pixels qui sont produits par une technologie complexe. Toutefois, l'écran peut laisser apparaître quelques pixels clairs ou sombres. Ces pixels n'ont aucun impact sur les performances du produit.

Stockage et maintenance

-  Si vous appliquez un adhésif sur le moniteur LED, des traces apparaissent lorsque vous retirez l'adhésif. Nettoyez le moniteur LED.
-  La partie extérieure et l'écran du produit peuvent subir des rayures lorsque vous les nettoyez. Veillez à nettoyer la partie extérieure et l'écran avec soin en utilisant le chiffon fourni ou un chiffon doux pour éviter les rayures.

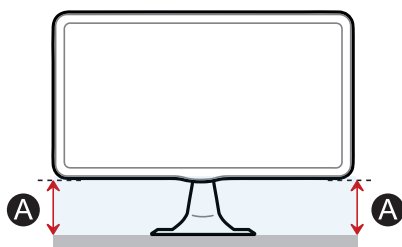


Ne projetez pas de l'eau ou un agent nettoyant sur le produit. La pénétration d'un liquide dans le produit peut entraîner un dysfonctionnement, un incendie ou une électrocution.



Nettoyez le produit avec un chiffon doux légèrement humide.

ATTENTION



Si la hauteur **A** sur un côté est différente de celle de l'autre côté, ajustez la hauteur.

Autres informations

Licence



TheaterSound HD, SRS and the  symbol are trademarks of SRS Labs, Inc. TheaterSound HD technology is incorporated under licence from SRS Labs, Inc.



Fabriqué sous licence de Dolby Laboratories. Dolby et le symbole double D sont des marques de Dolby Laboratories.



Manufactured under license under U.S. Patent Nos: 5,956,674; 5,974,380; 6,487,535 & other U.S. and worldwide patents issued & pending. DTS, the Symbol, & DTS and the Symbol together are registered trademarks & DTS 2.0 Channel is a trademarks of DTS, Inc. Product includes software. © DTS, Inc. All Rights Reserved.

(Disponible uniquement sur les produits de la série TB300)



Manufactured under licence under U.S. Patent #'s: 5,451,942; 5,956,674; 5,974,380; 5,978,762; 6,487,535 & other U.S. and worldwide patents issued & pending. DTS and the Symbol are registered trademarks. & DTS 2.0+ Digital Out and the DTS logos are trademarks of DTS, Inc. Product Includes software. © DTS, Inc. All Rights Reserved.

(Disponible uniquement sur les produits de la série TB350)

HDMI

Avis de licence Open Source

Si vous utilisez le logiciel Open Source, la licence Open Source est disponible dans le menu du produit.

L'avis de licence Open Source est rédigé en anglais uniquement.

DEEE

Traitement correct des déchets d'équipements électriques et électroniques (DEEE)

(Applicable dans l'Union Européenne et d'autres pays européens ayant des programmes de collecte distincts)

Ce symbole sur le produit, les accessoires ou documents indique que le produit et ses accessoires électroniques (chargeur, casque, câble USB, par exemple) ne doivent pas être jetés dans les ordures ménagères à la fin de leur vie. Pour éviter toute pollution environnementale ou atteinte à la santé des personnes générée par la mise au rebut incontrôlée des déchets, séparez ces éléments des autres déchets et recyclez-les de manière responsable pour permettre la réutilisation des ressources matérielles. Les particuliers doivent contacter le distributeur auprès duquel ils ont acheté le produit ou leur mairie pour savoir où et comment le faire recycler correctement afin de protéger l'environnement. Les entreprises doivent contacter leur fournisseur et vérifier les conditions du contrat d'achat. Ce produit et ses accessoires électroniques ne doivent pas être mélangés avec les autres déchets de produits commerciaux pour la mise au rebut.

Mise au rebut correcte des batteries du produit

(Applicable dans l'Union Européenne et d'autres pays européens ayant des programmes distincts de retour des batteries)

Ce symbole sur la batterie, le manuel ou l'emballage indique que la batterie du produit ne doit pas être jetée dans les ordures ménagères à la fin de sa vie. Les symboles chimiques Hg, Cd et Pb indiquent, lorsqu'ils sont présents, que la batterie contient des niveaux de mercure, de cadmium ou de plomb supérieurs aux niveaux de référence dans la directive EC 2006/66. Si les batteries ne sont pas mises correctement au rebut, ces substances peuvent avoir un impact sur la santé des personnes ou l'environnement. Pour protéger les ressources naturelles et promouvoir la réutilisation des matériaux, séparez les batteries des autres types de déchets et recyclez-les via votre programme local gratuit de retour des batteries.



Autres informations

Spécifications

Considérations environnementales	Fonctionnement	Température : 10 °C ~ 40 °C (50°F ~ 104°F) Humidité : 10 % ~ 80 %, sans condensation
	Stockage	Température : -20 °C ~ 45 °C (-4°F ~ 113°F) Humidité : 5 % ~ 95 %, sans condensation
Basculement		-1°(±2°) ~ 20°(±2°)
Moniteur LED		Analogique : B/G, D/K, L, I (selon le pays sélectionné) Numérique : DVB-T/DVB-C
Système couleur/vidéo		Analogique : PAL, SECAM, NTSC-4.43, NTSC-3.58, PAL60 Numérique : MPEG-2 MP@ML, MPEG-4, H.264/AVC MP@L3, MP@L4.0, HP@L4.0
Système audio		BG, DK, L, NICAM, MPEG1, DD, DD+, HEAAC
ENTRÉE HDMI		Vidéo : 1080 24p, 1080p, 1080i, 720p, 576p, 480p Audio : 2Ch Linear PCM 32/44,1/48 kHz, 16/20/24 bits.

Nom du modèle	T19B300	T22B300	T24B300	T27B300	
Taille de l'écran (diagonale)	18,5 pouces (47 cm)	21,5 pouces (55 cm)	23,6 pouces (60 cm)	27 pouces (69 cm)	
Résolution d'affichage	1366 x 768 à 60 Hz	1920 x 1080 à 60 Hz			
Son (sortie)		5W x 2			
Dimensions (L x P x H)	(Sans support)	444,7 x 48,5 x 278,2 mm (17,5 x 1,9 x 11,0 pouces)	509,7 x 47 x 318,2 mm (20,1 x 1,9 x 12,5 pouces)	569,2 x 49 x 349,4 mm (22,4 x 1,9 x 13,8 pouces)	643,3 x 49 x 397,9 mm (25,3 x 1,9 x 15,7 pouces)
	(Avec support)	444,7 x 187 x 356,4 mm (17,5 x 7,4 x 14,0 pouces)	509,7 x 195 x 396,6 mm (20,1 x 7,7 x 15,6 pouces)	569,2 x 195 x 428 mm (22,4 x 7,7 x 16,9 pouces)	643,3 x 252 x 476,5 mm (25,3 x 9,9 x 18,8 pouces)
Poids	(Sans support)	2,95 kg (6,5 lbs)	3,7 kg (8,2 lbs)	4,25 kg (9,4 lbs)	5,1 kg (11,2 lbs)
	(Avec support)	3,2 kg (7,1 lbs)	3,95 kg (8,7 lbs)	4,5 kg (9,9 lbs)	5,6 kg (12,3 lbs)

Nom du modèle	T22B350	T23B350	T24B350	
Taille de l'écran (diagonale)	21,5 pouces (55 cm)	23 pouces (58 cm)	24 pouces (61 cm)	
Résolution d'affichage	1920 x 1080 à 60 Hz			
Son (sortie)		5W x 2		
Dimensions (L x P x H)	(Sans support)	509,7 x 47 x 318,2 mm (20,1 x 1,9 x 12,5 pouces)	547,5 x 49 x 337,9 mm (21,6 x 1,9 x 13,3 pouces)	569,2 x 49 x 349,4 mm (22,4 x 1,9 x 13,8 pouces)
	(Avec support)	509,7 x 195 x 396,6 mm (20,1 x 7,7 x 15,6 pouces)	547,5 x 195 x 416,1 mm (21,6 x 7,7 x 16,4 pouces)	569,2 x 195 x 428 mm (22,4 x 7,7 x 16,9 pouces)
Poids	(Sans support)	3,7 kg (8,2 lbs)	3,25 kg (7,2 lbs)	4,15 kg (9,1 lbs)
	(Avec support)	3,95 kg (8,7 lbs)	3,5 kg (7,7 lbs)	4,45 kg (9,8 lbs)

REMARQUE

- La conception et les spécifications peuvent être modifiées sans préavis.
- Pour plus d'informations sur l'alimentation et la consommation électriques, reportez-vous à l'étiquette apposée sur le produit.
- Certains modèles peuvent ne pas être commercialisés dans votre région.
- Si le produit ne dispose pas d'un interrupteur d'alimentation, la consommation est nulle lorsque le cordon d'alimentation est débranché.
- DPM (Display Power Management) La fonction n'est pas disponible si elle est utilisée avec le port HDMI IN (DVI) du produit.



Contacteur SAMSUNG

Pour toute question ou commentaire concernant les produits Samsung, veuillez contacter le Service Consommateurs SAMSUNG.

Pays	Service Consommateurs ☎	Site Web
EUROPE		
ALBANIA	42 27 5755	http://www.samsung.com
AUSTRIA	0810 - SAMSUNG (7267864, € 0.07/min)	http://www.samsung.com
BELGIUM	02-201-24-18	http://www.samsung.com/be (Dutch) http://www.samsung.com/be_fr (French)
BOSNIA	05 133 1999	http://www.samsung.com
BULGARIA	07001 33 11	http://www.samsung.com
CROATIA	062 SAMSUNG (062 726 7864)	http://www.samsung.com
CZECH	800 - SAMSUNG (800-726786)	http://www.samsung.com
DENMARK	70 70 19 70	http://www.samsung.com
FINLAND	030 - 6227 515	http://www.samsung.com
FRANCE	01 48 63 00 00	http://www.samsung.com
GERMANY	01805 - SAMSUNG (726-7864, € 0,14/Min)	http://www.samsung.com
CYPRUS	From landline : 8009 4000	http://www.samsung.com
GREECE	From landline : 80111-SAMSUNG (7267864) From landline & mobile : (+30)210 6897691	http://www.samsung.com
HUNGARY	06-80-SAMSUNG (726-7864)	http://www.samsung.com
ITALIA	800-SAMSUNG (726-7864)	http://www.samsung.com
KOSOVO	+381 0113216899	http://www.samsung.com
LUXEMBURG	261 03 710	http://www.samsung.com
MACEDONIA	023 207 777	http://www.samsung.com
MONTENEGRO	020 405 888	http://www.samsung.com
NETHERLANDS	0900-SAMSUNG (0900-7267864) (€ 0,10/Min)	http://www.samsung.com
NORWAY	815-56 480	http://www.samsung.com
POLAND	0 801-1SAMSUNG (172-678) +48 22 607-93-33	http://www.samsung.com
PORTUGAL	80820-SAMSUNG (808207267)	http://www.samsung.com
RUMANIA	From landline : 08010-SAMSUNG (7267864) From landline & mobile : (+40)21 206 01 10	http://www.samsung.com
SERBIA	0700 SAMSUNG (0700 726 7864)	http://www.samsung.com
SLOVAKIA	0800 - SAMSUNG (0800-726 786)	www.samsung.com/sk
SPAIN	902 - 1 - SAMSUNG (902 172 678)	http://www.samsung.com
SWEDEN	0771 726 7864 (SAMSUNG)	http://www.samsung.com
SWITZERLAND	0848 - SAMSUNG (7267864, CHF 0.08/min)	http://www.samsung.com/ch http://www.samsung.com/ch_fr (French)
U.K	0330 SAMSUNG (7267864)	http://www.samsung.com
EIRE	0818 717100	http://www.samsung.com
LITHUANIA	8-800-77777	http://www.samsung.com
LATVIA	8000-7267	http://www.samsung.com
ESTONIA	800-7267	http://www.samsung.com
TURKEY	444 77 11	http://www.samsung.com
CIS		
RUSSIA	8-800-555-55-55	http://www.samsung.com
GEORGIA	8-800-555-555	http://www.samsung.com
ARMENIA	0-800-05-555	http://www.samsung.com
AZERBAIJAN	088-55-55-555	http://www.samsung.com
KAZAKHSTAN	8-10-800-500-55-500(GSM: 7799)	http://www.samsung.com
UZBEKISTAN	8-10-800-500-55-500	http://www.samsung.com
KYRGYZSTAN	00-800-500-55-500	http://www.samsung.com

Pays	Service Consommateurs ☎	Site Web
MONGOLIA		http://www.samsung.com
UKRAINE	0-800-502-000	http://www.samsung.com/ua http://www.samsung.com/ua_ru
BELARUS	810-800-500-55-500	http://www.samsung.com
MOLDOVA	00-800-500-55-500	http://www.samsung.com
ASIA PACIFIC		
AUSTRALIA	1300 362 603	http://www.samsung.com
NEW ZEALAND	0800 SAMSUNG (0800 726 786)	http://www.samsung.com
CHINA	400-810-5858	http://www.samsung.com
HONG KONG	(852) 3698 - 4698	http://www.samsung.com/hk http://www.samsung.com/hk_en/
INDIA	1800 1100 11 3030 8282 1800 3000 8282 1800 266 8282	http://www.samsung.com
INDONESIA	0800-112-8888 021-5699-7777	http://www.samsung.com
JAPAN	0120-327-527	http://www.samsung.com
MALAYSIA	1800-88-9999	http://www.samsung.com
PHILIPPINES	1-800-10-SAMSUNG (726-7864) for PLDT 1-800-3-SAMSUNG(726-7864) for Digitel 1-800-8-SAMSUNG(726-7864) for Globe02-5805777	http://www.samsung.com
SINGAPORE	1800-SAMSUNG (726-7864)	http://www.samsung.com
THAILAND	1800-29-3232 02-689-3232	http://www.samsung.com
TAIWAN	0800-329-999 0266-026-066	http://www.samsung.com
VIETNAM	1 800 588 889	http://www.samsung.com
MIDDLE EAST		
IRAN	021-8255	http://www.samsung.com
OMAN	800-SAMSUNG(726-7864)	http://www.samsung.com
KUWAIT	183-2255	http://www.samsung.com
BAHRAIN	8000-4726	http://www.samsung.com
EGYPT	08000-726786	http://www.samsung.com
JORDAN	800-22273	http://www.samsung.com
MOROCCO	080 100 2255	http://www.samsung.com
SAUDI ARABIA	9200-21230	http://www.samsung.com
U.A.E	800-SAMSUNG (726-7864)	http://www.samsung.com
AFRICA		
CAMEROON	7095- 0077	http://www.samsung.com
COTE D' IVOIRE	8000 0077	http://www.samsung.com
GHANA	0800-10077 0302-200077	http://www.samsung.com
KENYA	0800 724 000	http://www.samsung.com
NIGERIA	0800-726-7864	http://www.samsung.com
SENEGAL	800-00-0077	http://www.samsung.com
SOUTH AFRICA	0860-SAMSUNG(726-7864)	http://www.samsung.com
TANZANIA	0685 88 99 00	http://www.samsung.com
UGANDA	0800 300 300	http://www.samsung.com
UGANDA	0800 300 300	http://www.samsung.com