

Gebrauchsanweisung

Instructions for use

Mode d'emploi

Gebruiksaanwijzing

Istruzioni per l'uso



Brugsanvisning

Bruksanvisning

Käyttöohje

Manual de utilização

Instrucciones para el uso



Οδηγίες χρήσης

Instrukcje użytkowania

Használati utasítás

Инструкция за употреба

Navodila za uporabo

Upute za uporabu



Návod k použití

Návod na použitie

Instrucțiuni de utilizare

Инструкции по эксплуатации

Uputstvo za upotrebu

INHALT



BITTE LESEN SIE DIE
GEBRAUCHSANLEITUNG!

GEBRAUCHSANLEITUNG

| | |
|--|-----------------|
| SICHERHEIT BEI INSTALLATION UND GEBRAUCH | Seite 3 |
| VERWENDUNGSZWECK | Seite 7 |
| INSTALLATION | Seite 8 |
| BESCHREIBUNG DES TROCKNERS | Seite 9 |
| REINIGUNG UND WARTUNG | Seite 10 |
| FLUSENSIEB REINIGEN | Seite 10 |
| WÄRMETAUSCHERFILTER REINIGEN | Seite 11 |
| WASSERABLAUF | Seite 12 |
| WECHSELN DES TÜRANSCHLAGS | Seite 14 |
| ENERGIESPAREN/AUTOMATISCHE ABSCHALTFUNKTION | Seite 15 |
| STÖRUNG – WAS TUN?/KUNDENSERVICE | Seite 16 |
| ENTSORGUNG | Seite 18 |

KURZANLEITUNG

| |
|-------------------------------|
| ANZEIGEN UND OPTIONEN |
| PROGRAMMÜBERSICHT |
| PROGRAMM LAUFEN LASSEN |
| FEHLERSUCHE / WARTUNG |
| VERBRAUCHSDATEN |




SICHERHEIT BEI INSTALLATION UND GEBRAUCH

Um Verletzungen, Beschädigungen des Trockners oder Feuergefahr zu verhindern, müssen die folgenden Anweisungen genau beachtet werden.

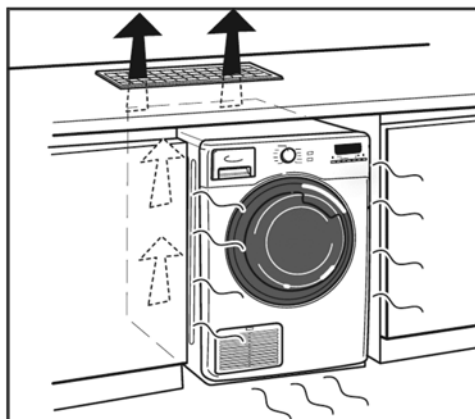
Verpackungsmaterial, Beschädigungen, Gebrauch

- Verpackungsmaterial darf nicht in die Reichweite von Kindern gelangen; es besteht Erstickungsgefahr.
- Nehmen Sie den Trockner nicht in Betrieb, wenn er während des Transports oder später beschädigt wurde. Verständigen Sie den Kundenservice.
- Falls das Gerät vor der Auslieferung in der Kälte gestanden hat, warten Sie vor der Inbetriebnahme bei Raumtemperatur ein paar Stunden. Kälte kann die Funktion von elektrischen Teilen beeinträchtigen.
- Heben Sie den Trockner keinesfalls an herausragenden Bauteilen (z. B. der Tür) oder an der oberen Abdeckung an; Teile können sich lösen, was zu Beschädigungen und Verletzungen führen kann.
- Es sind mindestens zwei Personen erforderlich, um den Trockner sicher anzuheben und dabei Unfälle zu vermeiden.
- Der Trockner muss stets aufrecht transportiert werden.

Aufstellung und Umgebung

- Der Trockner ist nur für den Gebrauch in Innenräumen geeignet.
- Stellen Sie den Trockner nicht in Räumen mit schlechter Belüftung auf. Soll der Trockner in einem kleinen Raum, z. B. im Badezimmer oder einem Lagerraum, aufgestellt werden, muss für eine ausreichende Belüftung gesorgt werden (offene Tür, Lüftungsgitter oder Lüftungsschlitz, der größer als 500 cm² ist).
- Um Fehlfunktionen, Beschädigungen oder Feuergefahr zu vermeiden, darf der Trockner keinen extremen Temperaturen ausgesetzt sein, d. h. nicht unter 5 °C oder über 35 °C.
-  Der Trockner muss mit der Rückseite zu einer Wand aufgestellt werden, denn die Geräterückseite kann beim Betrieb heiß werden. Um Verletzungen zu vermeiden, darf diese nicht berührt werden.
- Verwenden und lagern Sie in der Nähe des Trockners keine entflammaren Flüssigkeiten.
- Stellen Sie den Trockner nicht hinter Türen auf, die ein vollständiges Öffnen der Trocknertür verhindern (z. B. abschließbare Tür, Schiebetür oder Tür mit Scharnier auf der gegenüberliegenden Seite wie die Trocknertür).
- Stellen Sie den Trockner nicht auf einem hochflorigen Teppichboden auf, die Belüftungsöffnungen könnten dadurch blockiert werden.
- Verwenden und lagern Sie in der Nähe des Trockners keine entflammaren Flüssigkeiten.

- Soll der Trockner in der Nähe eines Gas- oder Kohleofens aufgestellt werden, muss eine wärmeisolierende Schutzplatte (85 x 57 cm) zwischen Trockner und Ofen angebracht werden. Die Seite der Schutzplatte, die zum Ofen weist, muss mit Aluminiumfolie überzogen sein, um den Trockner vor hohen Temperaturen zu schützen.
- Eine Einbauinstallation des Trockners ist nicht zulässig.
- Wenn Sie den Trockner unter einer Arbeitsplatte aufstellen möchten, muss hinten in der Arbeitsplatte ein Belüftungsgitter von mind. 45 x 8 cm integriert werden, damit eine ausreichende Belüftung sichergestellt ist.




Aufstellung auf einer Waschmaschine

- Wenn Sie den Trockner oben auf die Waschmaschine stellen möchten, fragen Sie unseren Kundenservice oder Ihren Händler, ob dies möglich ist. Das Aufstellen auf der Waschmaschine ist nur zulässig, wenn Trockner und Waschmaschine kompatibel sind und ein geeigneter Bausatz für eine Aufbaumontage über unseren Kundenservice oder Ihren Händler verfügbar ist, mit dem der Trockner sicher auf der Waschmaschine befestigt werden kann.



Stromanschluss

- Der Trockner darf nur an eine geerdete Steckdose angeschlossen werden, die die gültigen Sicherheitsvorschriften und die Werte für Spannung, Stromaufnahme sowie die Schutzanforderungen erfüllt, die auf der Geräterückseite auf dem Typenschild angegeben sind.
- Es dürfen keine Verlängerungskabel mit Mehrfachsteckdosen oder Adapter verwendet werden; sie können bei Überhitzung einen Brand verursachen. Falls Sie ein längeres Netzkabel benötigen, wenden Sie sich bitte an unseren Kundenservice.

- Der Zugriff zum Netzstecker oder zum zweipoligen Trennschalter muss nach der Installation jederzeit gewährleistet sein, damit der Trockner bei Bedarf sofort von der Stromversorgung getrennt werden kann.
- Um den Stecker des Trockners aus der Steckdose zu ziehen, nicht am Kabel, sondern am Netzstecker ziehen. Den Netzstecker niemals mit nassen Händen aus der Steckdose ziehen, um einen Stromschlag zu vermeiden.
- Das Netzkabel nicht zwischen Trockner und Wand einklemmen, um Schäden am Kabel auszuschließen.
- Den Trockner nicht betreiben, wenn das Netzkabel oder der Stecker beschädigt sind.
- Ziehen Sie vor jeder Wartungsarbeit den Netzstecker, um eine Gefährdung auszuschließen.
- Zur Vermeidung von Gefahren darf das Netzkabel nur von unserem Kundenservice oder von einem qualifizierten Fachmann ausgetauscht werden.
- Wenn ein Fehlerstrom-Schutzschalter (FI-Schalter) verwendet wird, muss dieser mit folgender Kennzeichnung versehen sein 

Kinder und Menschen mit Behinderung

- Kinder dürfen nicht mit dem Trockner spielen.
- Kinder unter 3 Jahren müssen vom Gerät fern gehalten werden, wenn sie nicht durchgehend beaufsichtigt werden.
- Erwachsene mit eingeschränkten physischen, sensorischen oder geistigen Fähigkeiten oder einem Mangel an Erfahrung oder Kenntnis des Geräts sowie Kinder ab einem Alter von 8 Jahren dürfen dieses Gerät benutzen, wenn sie dabei beaufsichtigt werden oder in die sichere Verwendung des Geräts eingewiesen worden sind und die damit verbundenen Gefahren begreifen.
- Unbeaufsichtigte Kinder dürfen das Gerät nicht reinigen oder warten.
- Stellen Sie sicher, dass Kinder oder Haustiere nicht in die Gerätetrommel gelangen können.



Sicherer Betrieb / Feuergefahr verringern

- Kleidungsstücke, die mit Öl verschmutzt sind, dürfen nicht getrocknet werden. Mit Öl verschmutzte Gegenstände können plötzlich Feuer fangen, wenn sie Wärmequellen wie in einem Wäschetrockner ausgesetzt werden. Die Gegenstände erhitzen sich und es kommt zu einer durch Oxidation ausgelösten Reaktion im Öl. Bei Oxidation entsteht Hitze; wenn diese nicht entweichen kann, kommt es möglicherweise zu einem Brand.
- Ungewaschene Wäsche nicht im Trockner trocknen.
- Wäsche, die durch Speiseöl, Aceton, Alkohol, Benzol, Petroleum, Kerosin, Fleckenentferner, Terpentin, Wachs oder Wachsentsferner verschmutzt ist, muss vor dem Trocknen im Wäschetrockner zuerst in heißem Wasser mit zusätzlichem Waschmittel gewaschen werden.

- Gegenstände aus Schaumstoff (Latexschaum), Duschhauben, wasserdichte Kleidung, gummierte Artikel und Kleidung oder Kissen, die mit Schaumstoff gefüllt sind, dürfen nicht im Trockner getrocknet werden.
- Leeren Sie alle Taschen; Feuerzeuge oder Streichhölzer gehören nicht in den Trockner!
- Verwenden Sie keine entzündliche Reinigungsmittel.
- Verwenden Sie den Trockner nicht, wenn Chemikalien für die Reinigung verwendet wurden.
- Weichspüler und dergleichen müssen gemäß den entsprechenden Gebrauchsanweisungen verwendet werden.
- Trockner keinesfalls vor dem Abschluss des Trocknungsvorgangs abschalten, es sei denn, Sie entnehmen sofort die gesamte Wäsche und breiten Sie aus, damit die Wärme entweichen kann. Die Schlussphase des Trockenvorgangs läuft ohne Wärme ab (Abkühlphase), um die Wäsche auf eine Temperatur abzukühlen, die eine Beschädigung der Kleidung verhindert.
- Reinigen Sie das Flusensieb nach jedem Trockenvorgang (siehe Abschnitt FLUSENSIEB REINIGEN).
- Bereich um den Trockner frei von Flusen und Staub halten.
- Programmschalter nach dem Programmende stets auf „O“ stellen, um zu verhindern, dass der Trockner versehentlich eingeschaltet wird.
- Das Trocknen von Kleidungsstücken mit Metallgegenständen oder die Verwendung von Trocknerbällen kann die Oberfläche der Trommel beeinträchtigen.

Wartung

- Ziehen Sie vor jeder Wartungsarbeit den Netzstecker oder schalten Sie die Stromversorgung ab.
- Trockner keinesfalls mit entzündlichen Flüssigkeiten reinigen.
- Verwenden Sie keine Reiniger mit Lösungsmitteln, keine Scheuermittel, Glasreiniger oder Allzweckreiniger. Diese Reiniger können die Oberfläche beschädigen.

Reparaturen und Ersatzteile

- Reparaturen dürfen nur von unserem Kundenservice durchgeführt werden. Nicht fachmännisch durchgeführte Reparaturen können den Benutzer gefährden und das Gerät beschädigen; darüber hinaus erlischt die Garantie.
- Für Reparaturen dürfen nur Originalteile verwendet werden, um eine einwandfreie Funktion des Trockners sicherzustellen.
- Trockner mit Trommelbeleuchtung: Der Austausch der Lampe muss ausschließlich durch den Kundenservice erfolgen.

VERWENDUNGSZWECK

Dieser Trockner ist ausschließlich zum Trocknen von trocknergeeigneter Wäsche in haushaltsüblichen Mengen bestimmt.

- Beachten Sie für die Benutzung des Trockners die Anweisungen in der Kurzanleitung.
- Bewahren Sie die vorliegende Gebrauchsanleitung und die Kurzanleitung gut auf; bei einem Weiterverkauf des Trockners übergeben Sie die Gebrauchsanleitung und die Kurzanleitung bitte dem neuen Besitzer.

Wärmepumpe

Dieser Trockner verfügt über eine moderne Wärmepumpe und verbraucht deutlich weniger Energie als ein herkömmlicher Kondensations- oder Ablufttrockner.

Um Ihre Wäsche so schonend wie möglich zu behandeln und einen geringen Energieverbrauch zu erzielen, wird die Wäsche bei niedriger Temperatur getrocknet; die Wäsche fühlt sich daher während und nach dem Trockenprozess kühler an.

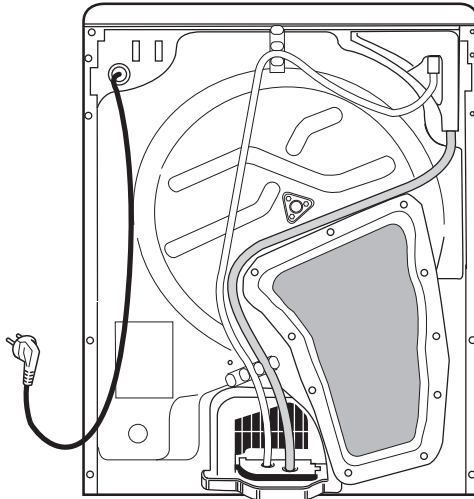
Bei Trocknern mit Wärmepumpen dauert die erste Erwärmungsphase länger als bei konventionellen Trocknern. Aus diesem Grund wird während der ersten 10 bis 20 Minuten keine oder nur eine geringe Wärme im Trockner festgestellt.

Vermeiden Sie das Öffnen der Trocknertür während des Trocknens, um den Trocknungsgrad Ihrer Wäsche zu prüfen. Andernfalls entweicht Wärme aus dem Gerät und die Trockenzeit wird dadurch unnötig verlängert.

INSTALLATION

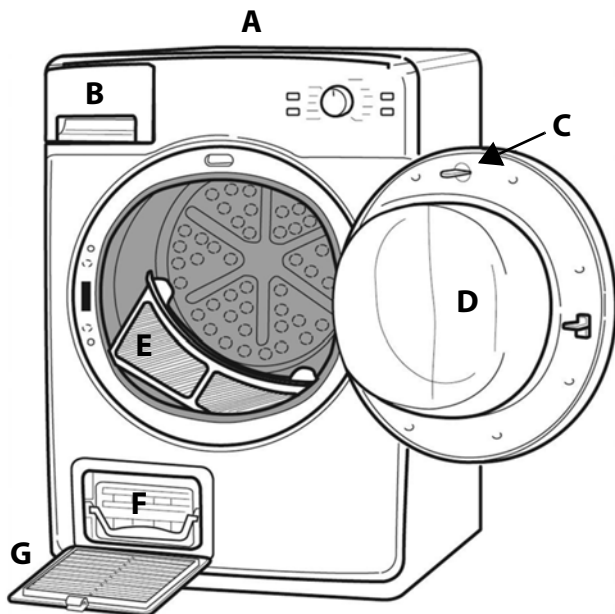
Beachten Sie für die Aufstellung des Geräts bitte die Anweisungen im Abschnitt SICHERHEIT BEI INSTALLATION UND GEBRAUCH.

- Richten Sie das Gerät durch das Verstellen der vier FüÙe sorgfältig waagrecht aus; prüfen Sie die Aufstellung mit einer Wasserwaage.
- Vor dem ersten Gebrauch müssen der Wasserbehälter vollständig eingeschoben und der Wärmetauscherfilter korrekt positioniert sein (siehe Abschnitt BESCHREIBUNG DES TROCKNERS).
- Stellen Sie sicher, dass alle Schläuche des Ablaufsystems wie in der Abbildung unten angeschlossen sind.



Wenn möglich, sollten Sie das Kondenswasser direkt in das Abwassersystem Ihres Haushalts leiten. Auf diese Weise muss der Kondenswasserbehälter nicht nach jedem Trockenvorgang entleert werden, da das Kondenswasser direkt abgeleitet wird (siehe Abschnitt WASSERABLAUF).

BESCHREIBUNG DES TROCKNERS



A.Abdeckung

B.Wasserbehälter

C.Kontaktstift

D.Tür:

Gehen Sie zum Öffnen der Tür wie folgt vor: Am Griff ziehen.

Gehen Sie zum Schließen der Tür wie folgt vor: Leicht drücken, bis diese schließt.

E.Türfilter

F.Wärmetauscherfilter

G.Wärmetauscherfilterklappe

REINIGUNG UND WARTUNG

NACH JEDEM TROCKENVORGANG

- Vor der Reinigung oder vor Wartungsarbeiten den Trockner ausschalten.
- Kondenswasserbehälter nach jedem Trockenvorgang entleeren.
- Reinigen Sie nach jedem Trockenvorgang den Türfilter.

Gehäuse und Bedienfeld:

- Verwenden Sie zum Abwischen ein weiches, feuchtes Tuch. Trocknen Sie mit einem trockenen Tuch nach.
- Verwenden Sie keine Reiniger mit Lösungsmitteln, keine Scheuermittel, Glasreiniger oder Allzweckreiniger, denn dadurch kann die Oberfläche beschädigt werden.

Türdichtung, Tür, Filterbereich:

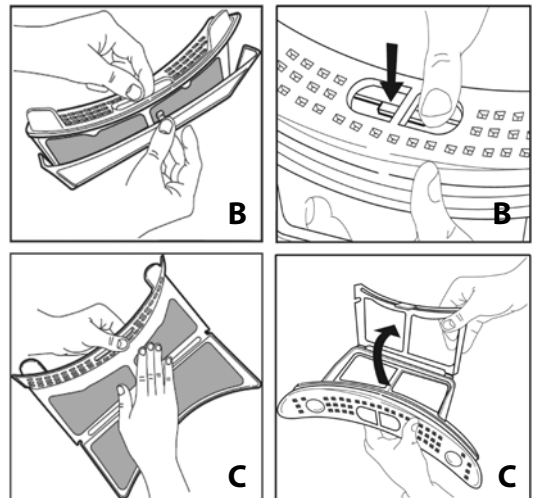
- Flusen mit einem feuchten Tuch abwischen.
- Da Flusen durch das Flusensieb gelangen können, muss dieses gelegentlich vollständig mit einer Bürste, einem feuchten Tuch oder einem Staubsauger gereinigt werden (auch unter dem Sieb).

FLUSENSIEB REINIGEN

Je nach Modell Ihres Trockners kann das Flusensieb unterschiedliche Formen aufweisen.

- A. Vor dem Entfernen des Flusensiebs muss jegliche Wäsche aus dem Trockner entnommen werden.
- B. Das Flusensieb aus dem Trockner herausnehmen und vorsichtig öffnen.
- C. Vorsichtig die Flusen vom Flusensieb entfernen.
- D. Wenn das Siebgewebe verstopft ist und nicht von Hand gereinigt werden kann, reinigen Sie das Sieb unter fließendem Wasser und bürsten Sie es mit einer weichen Bürste ab.

Wenn das Flusensieb sauber ist, setzen Sie es wieder in den Trockner ein. Vor dem nächsten Trockenvorgang prüfen, ob das Flusensieb korrekt sitzt.



WICHTIG:

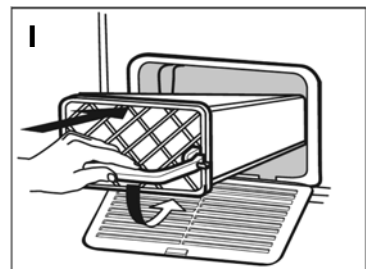
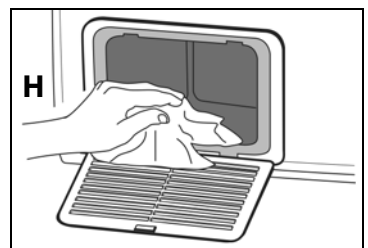
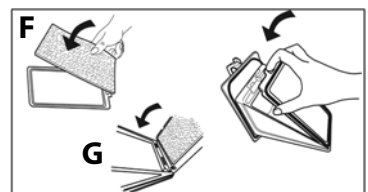
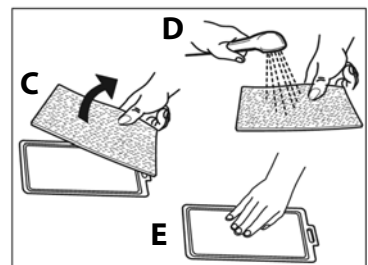
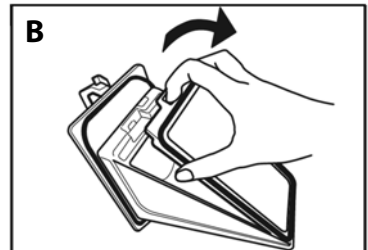
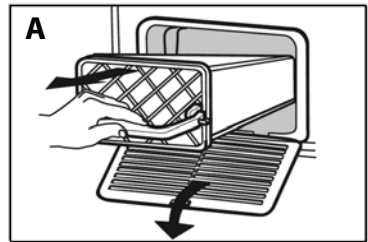
- Achten Sie beim Einlegen oder Entnehmen von Wäsche immer darauf, dass das Flusensieb korrekt sitzt.
- Reinigen Sie das Flusensieb nach jedem Trockenvorgang.

WÄRMETAUSCHERFILTER REINIGEN

- A. Wärmetauscherfilterklappe öffnen. Griff des Siebs anheben und Wärmetauscherfilter herausziehen.
- B. Sieb durch Anheben und leichtes Ziehen der Verriegelung aus dem Rahmen nehmen.
- C. Nehmen Sie das Schaumstoffteil aus dem Sieb.
- D. Entfernen Sie die Flusen auf dem Schaumstoffteil von Hand. Reinigen Sie das Schaumstoffteil danach unter fließendem Wasser, bis alle Flusen entfernt sind.
- E. Entfernen Sie Flusen von beiden Siebteilen von Hand. Sind auf dem Siebgewebe noch weiße Rückstände vorhanden, die nicht von Hand entfernt werden können, reinigen Sie die Siebteile unter fließendem Wasser. Falls erforderlich, verwenden Sie eine weiche Bürste.
- F. Setzen Sie das Schaumstoffteil wieder in den Siebrahmen ein. **Das Schaumstoffteil kann auch nass eingesetzt werden, dies hat keinen negativen Effekt auf das Trockenergebnis.**
- G. Setzen Sie den Siebrahmen in das Gehäuse. Achten Sie darauf, dass die Haltenasen des Rahmens in die Aussparung im Siebgehäuse eingreifen und die Verriegelung einrastet. Das Schaumstoffteil darf nicht zwischen den Siebteilen verklemmen.
- H. Reinigen Sie das Siebgehäuse und das Gewebe innen von Hand mit einem feuchten Tuch oder vorsichtig mit einem Staubsauger.
- I. Setzen Sie das Sieb wieder in den Trockner ein und richten Sie den Griff horizontal aus. Wenn das Sieb korrekt sitzt, schieben Sie den Griff zur Verriegelung des Siebs nach unten. Stellen Sie sicher, dass der Griff auf beiden Seiten des Gehäuses hinter den Haken vollständig eingreift.
- J. Wärmetauscherfilterklappe schließen.

WICHTIG:

- Reinigen Sie den Wärmetauscherfilter ungefähr nach jedem 5. Trockenvorgang.
- Bei Durchführung von Leistungstests gemäß EN 61121 durch Prüfinstitute muss der Wärmetauscherfilter nach jedem Trockenvorgang gereinigt werden.
- Achten Sie darauf, dass Siebgewebe und Schaumstoffteile vor dem Start eines neuen Trockenvorgangs trocken sind.
- Das Schaumstoffteil darf nicht zusammen mit Wäsche in der Waschmaschine gewaschen werden.



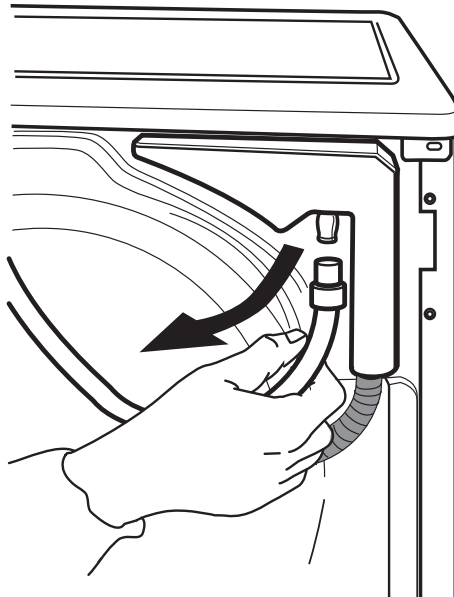
WASSERABLAUF

Einfach und praktisch:

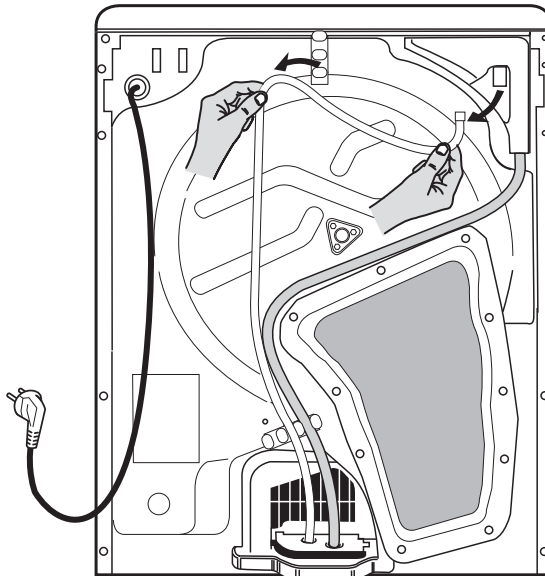
Damit der Kondenswasserbehälter nicht nach jedem Trockenvorgang entleert werden muss, kann das Kondenswasser des Trockners direkt in den Abfluss des Haushalts geleitet werden.

Ein saugfähiges Tuch zur Aufnahme von Wasser unterlegen.

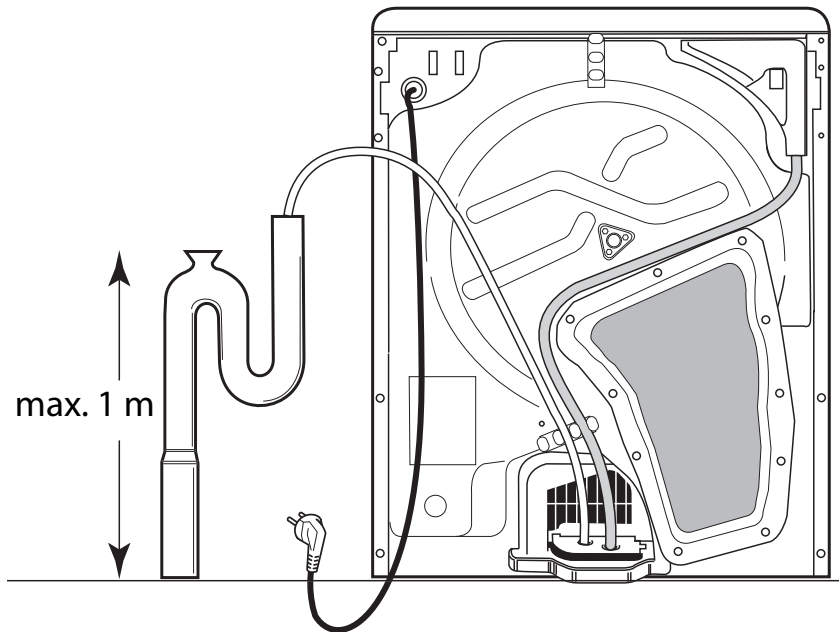
A. Den Schlauch aus der hinteren Schutzabdeckung lösen.



B. Weißen Schlauch aus der Schlauchhalterung lösen.



- C. Schlauch an das Abwassersystem anschließen. Der Höhenunterschied zwischen dem Boden, auf dem der Trockner steht, und dem Ablaufanschluss an das Abwassersystem darf nicht mehr als 1 m betragen.



HINWEIS: Damit kein Wasser zurück in das Gerät laufen kann, darf das Schlauchende zur Vermeidung dieses Siphoneffekts nicht in das Ablaufwasser eintauchen. Den Schlauch knick- und verdrehungsfrei verlegen.

WECHSELN DES TÜRANSCHLAGS

Einfach und praktisch:

Falls Sie den Trockner auf eine Waschmaschine stellen möchten, können Sie den Türanschlag wechseln, um den Griff in eine niedrigere Position zu bringen.

A. Ziehen Sie den Netzstecker.

B. Öffnen Sie die Tür.

C. Den Kontaktstift im oberen Teil der Tür mit einer Rohrzange um 90° drehen und herausziehen.

D. Türverriegelung entfernen:
Die beiden Schrauben oberhalb und unterhalb der Türverriegelung herausdrehen.

E. Mit einem kleinen Schraubendreher auf den kleinen Knopf an der Türverriegelung drücken, die Türverriegelung ein wenig nach oben schieben und dann mit dem Finger zu sich herziehen.

F. Tür drehen:
Die beiden Schrauben am Türscharnier herausdrehen.
Die Tür auf der gewünschten Seite mit den 2 Schrauben befestigen.
Die Schrauben waagrecht einschrauben, um die Türdichtung nicht einzuklemmen.

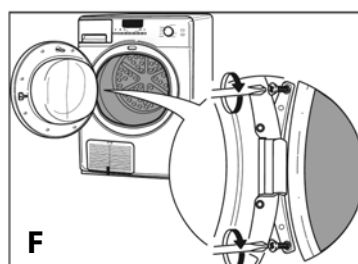
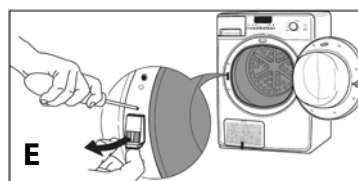
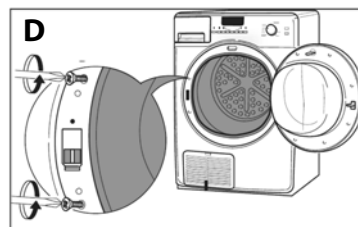
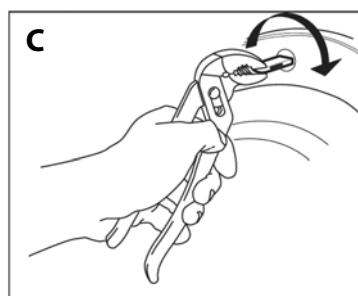
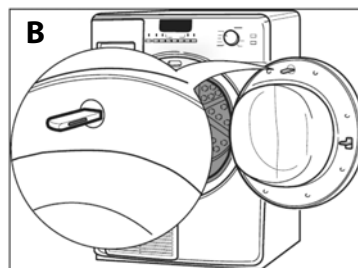
G. Türverriegelung neu positionieren:
Die Türverriegelung auf der gegenüber liegenden Seite des Türscharniers einsetzen. Vollständig in die Öffnung hineindrücken und ein wenig nach unten schieben, bis der kleine Knopf der Türverriegelung einrastet.

H. Die beiden Schrauben oberhalb und unterhalb der Türverriegelung eindrehen.

I. Jetzt den Kontaktstift an der Türinnenseite oben einsetzen und um 90° drehen.

HINWEIS:

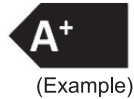
Für das Herausdrehen und Festdrehen der Schrauben eignet sich am besten ein Schraubendreher des Typs „Torx T20“.



ENERGIESPAREN

Gilt für Trockner mit Energielabel gemäß Richtlinie 2010/30/EU

Das Energielabel enthält Informationen zu Leistung und Verbrauch Ihres Trockners:



Der fett dargestellte schwarze Pfeil markiert die Energieeffizienzklasse (A+++ = höchste Effizienz / D = niedrigste Effizienz).



Energieverbrauch pro Jahr



Trocknertyp



Maximale Ladungskapazität



Trockenzeit



Geräuschentwicklung während des Trocknens



Kondensationseffizienz

Automatische Abschaltfunktion

Ihr Trockner ist energiesparend konzipiert. Aus diesem Grund schaltet der Trockner kurz nach dem Programmende automatisch ab.

Wenn ein Programm gewählt, aber noch nicht gestartet wurde, schaltet der Trockner nach einigen Minuten automatisch ab.

Um den Trockner wieder einzuschalten, drehen Sie den Programmwahlschalter zurück auf „Aus/O“ und anschließend wieder auf das gewünschte Programm.

Energiespartipps

- Das Trocknerprogramm, das für nasse Baumwollwäsche am besten geeignet ist, finden Sie in der separaten Kurzanleitung; es ist das Referenzprogramm für das Energielabel.
- Ihr Trockner ist energiesparend konzipiert. Nach Programmende schaltet sich das Gerät daher nach kurzer Zeit ab. Wenn ein Programm gewählt aber noch nicht gestartet wurde, schaltet der Trockner ebenfalls nach einigen Minuten automatisch ab.

- Trocknen Sie stets eine volle Ladung Wäsche: Programm/Trockenzeit auf die Wäscheart abstimmen. Weitere Einzelheiten sind in der separaten Kurzanleitung enthalten.
- Verwenden Sie die zulässige Höchstschleuderdrehzahl Ihrer Waschmaschine, da durch das mechanische Ableiten von Wasser weniger Energie zum Trocknen erforderlich ist. Sie sparen Zeit und Energie beim Trocknen.
- Vermeiden Sie ein Übertrocknen der Wäsche.
- Reinigen Sie den Türfilter nach jedem Trockenvorgang.
- Reinigen Sie den Wärmetauscherfilter nach jedem fünften Trockenvorgang.
- Stellen Sie Ihren Trockner in einem Raum mit einer Temperatur zwischen 15 °C und 20 °C auf. Bei höheren Temperaturen muss der Raum, z. B. durch Öffnen der Fenster, belüftet werden.
- Wählen Sie immer das korrekte Programm/die korrekte Trockenzeit aus, um die gewünschten Trockenergebnisse zu erzielen.
- Wählen Sie das Schonprogramm nur bei geringer Beladung.
- Baumwolle, Bügeltrocken und Schranktrocken zusammen trocknen: beginnen Sie mit dem Programm Bügeltrocken/Trockenzeit einstellen, entnehmen Sie dann die Wäsche, die gebügelt werden soll und trocknen Sie die restliche Wäsche mit der Einstellung Schranktrocken.

STÖRUNG – WAS TUN?/KUNDENSERVICE

Sollte Ihr Gerät nicht ordnungsgemäß funktionieren, überprüfen Sie bitte zuerst die folgenden Punkte, bevor Sie unseren Kundenservice kontaktieren:

Trockenvorgang dauert zu lange / Wäsche ist nicht richtig trocken:

- Wurde das korrekte Programm gewählt?
- War die eingeladene Wäsche zu nass (Schleuderdrehzahl der Waschmaschine unter 800 U/min)? Bei einer Schleuderdrehzahl von unter 800 U/min kann während des Trockenvorgangs eine Betriebsstörung im Kondenswasserbehälter auftreten.
- Ist der Türfilter verstopft (Filteranzeigelampe leuchtet)?
- Ist der Wärmetauscherfilter verstopft? (siehe Abschnitt „Flusensieb und Wärmetauscherfilter“).
- Herrscht eine zu hohe Raumtemperatur?
- Leuchtet die Anzeigelampe „END“? Der Trockenvorgang ist beendet und die Wäsche kann entnommen werden.
- Wurde das Schonprogramm gewählt? Wählen Sie das Schonprogramm nur bei geringer Beladung.
- Handelt es sich um Mischwäsche (z. B. Baumwolle und Synthetik in einer Beladung)?

Der Trockner funktioniert nicht:

(Drücken Sie nach einem Stromausfall und/oder einer Unterbrechung der Stromversorgung stets die Taste „Start/Pause“.)

- Ist der Netzstecker korrekt eingesteckt?
- Hat der Trockner automatisch abgeschaltet, um Energie zu sparen? Siehe Abschnitt „Automatische Abschaltfunktion“.
- Liegt ein Stromausfall vor?
- Ist die Sicherung defekt?
- Ist die Tür richtig geschlossen?
- Wurde ein Trockenprogramm ausgewählt?
- Wurde die Startvorwahl gewählt?
- Wurde die Taste „Start/Pause“ gedrückt?
- Leuchten die Anzeigelampen auf?

Die Anzeigelampe Flusensieb, Wasserbehälter oder Wärmetauscherfilter leuchtet:

- Ist das Flusensieb sauber?
- Ist der Wasserbehälter leer?
- Ist der Wasserbehälter richtig eingesetzt?
- Ist der Wärmetauscherfilter sauber und korrekt eingesetzt?

Wassertropfen unter dem Trockner:

- Ist der Wärmetauscherfilter korrekt eingesetzt?
- Wurden Flusen von den Dichtungen des Wärmetauscherfilters vollständig entfernt?
- Wurden jegliche Flusen von der Türdichtung entfernt?
- Ist der Wasserbehälter richtig eingesetzt?
- Ist der Trockner korrekt aufgestellt (waagrecht)?

Kundenservice

Besteht die Beanstandung nach der Durchführung der Prüfungen oben weiterhin oder tritt diese erneut auf, schalten Sie den Trockner ab und wenden Sie sich an den Kundenservice (siehe Garantie).

Bitte halten Sie folgende Informationen bereit:

- Art der Störung:
- Gerätetyp und Modell.
- Servicenummer (Zahl nach dem Wort „Service“ auf dem Typenschild) an der Unterseite der Gerätetür.
- Ihre vollständige Adresse und Telefonnummer.

SERVICE 0000 000 00000

**Hersteller:**

**Whirlpool Europe s.r.l.
Viale Guido Borghi 27
21025 Comerio (VA)
Italien**

EG-Konformitätserklärung

- Bei Entwicklung, Herstellung und Verkauf dieses Geräts wurden folgende EG-Richtlinien beachtet:
- 2006/95/EG Niederspannungsrichtlinie
- 2004/108/EG EMV-Richtlinie.



ENTSORGUNG


- Dieses Gerät ist entsprechend der europäischen Richtlinie 2002/96/EG zur Entsorgung von elektrischen und elektronischen Geräten (WEEE) gekennzeichnet.
- Durch Ihren Beitrag zum korrekten Entsorgen dieses Produkts schützen Sie die Umwelt und die Gesundheit Ihrer Mitmenschen. Umwelt und Gesundheit werden durch falsches Entsorgen gefährdet.



Verpackung

- Die Verpackung besteht aus 100 % recycelbarem Material und ist durch das Recycling-Symbol gekennzeichnet.

Entsorgung von Verpackung und alten Geräten:

- Der Trockner besteht aus wieder verwertbaren Materialien. Er muss gemäß den örtlichen Vorschriften entsorgt werden.
- Schneiden Sie vor der Entsorgung das Netzkabel durch, damit das Gerät nicht an das Stromnetz angeschlossen werden kann.
- Das Symbol  auf dem Gerät bzw. auf dem beiliegenden Informationsmaterial weist darauf hin, dass dieses Gerät kein normaler Haushaltsabfall ist. Übergeben Sie dieses Produkt zugelassenen Fachbetrieben für das Recycling von Elektro- und Elektronikgeräten. Die Entsorgung muss gemäß den örtlichen Umweltschutzbestimmungen zur Abfallbeseitigung erfolgen.
- Wenden Sie sich für weitere Informationen hinsichtlich Entsorgung, Wiederverwertung und Recycling des Gerätes an die zuständigen lokalen Behörden, an die städtische Müllabfuhr oder an Ihren Fachhändler, bei dem Sie das Gerät erworben haben.