



WAM550/WAM551

# Enceinte audio sans fil – Multiroom

## M5

### Manuel d'utilisation

imaginez les possibilités

Nous vous remercions d'avoir choisi ce produit Samsung.  
Pour avoir accès à d'avantage de services, veuillez  
enregistrer votre produit sur le site  
[www.samsung.com/register](http://www.samsung.com/register)

# Consignes de sécurité

## ■ Déclarations de conformité réglementaire

	<b>ATTENTION</b> <b>RISQUE D'ÉLECTROCUTION</b> <b>NE PAS OUVRIR</b>	
<p>Le symbole représentant un éclair terminé par une flèche dans un triangle est un symbole d'avertissement indiquant la présence d'une tension dangereuse à l'intérieur du produit.</p>	<p><b>ATTENTION:</b> POUR LIMITER LES RISQUES DE DÉCHARGE ÉLECTRIQUE, NE RETIREZ JAMAIS LE CACHE (NI L'ARRIÈRE DE L'APPAREIL). LES PIÈCES DE CE PRODUIT NE SONT PAS RÉPARABLES PAR L'UTILISATEUR. VEUILLEZ CONTACTER UN TECHNICIEN QUALIFIÉ POUR TOUTE RÉPARATION.</p>	<p>Le symbole représentant un point d'exclamation dans un triangle est un symbole d'avertissement indiquant des instructions importantes concernant le produit.</p>

### ■ Avertissement

- Pour réduire les risques d'incendie ou de décharge électrique, veuillez ne pas exposer cet appareil à la pluie ou à l'humidité.
- Éviter toute projection d'eau sur l'appareil.  
Ne posez jamais dessus un objet contenant un liquide (ex : un vase).
- Pour éteindre complètement l'appareil, vous devez retirer le cordon d'alimentation de la prise murale. Par conséquent, le cordon d'alimentation doit être facilement accessible à tout moment.

### ■ ATTENTION

POUR ÉVITER LES RISQUES DE DÉCHARGE ÉLECTRIQUE, VEUILLEZ À FAIRE CORRESPONDRE LA BROCHE LA PLUS LARGE DE LA PRISE À L'EMPLACEMENT LE PLUS LARGE, EN L'INSÉRANT COMPLÈTEMENT.

- Cet appareil doit toujours être branché à une prise d'alimentation CA équipée d'une broche de mise à la terre.
- Pour débrancher l'appareil, il convient de retirer la fiche de la prise murale, laquelle doit donc être facilement accessible.

### ■ ATTENTION

- Évitez toute projection d'eau sur l'appareil. Ne posez jamais dessus un objet contenant un liquide (ex : un vase).
- Pour éteindre complètement l'appareil, vous devez retirer le cordon d'alimentation de la prise murale. Par conséquent, le cordon d'alimentation doit être facilement accessible à tout moment.

## ■ Câblage de la prise de courant secteur (Royaume-Uni uniquement)

### AVIS IMPORTANT

Le courant d'alimentation principal de cet équipement est fourni via une prise moulée comportant un fusible intégré. La valeur de ce fusible est indiquée sur la face de la broche de la prise. Si nécessaire, le fusible doit être remplacé par un fusible de même puissance nominale, conforme à la norme BS1362. N'utilisez jamais une prise dont le cache fusible a été retiré. Si le cache est détachable et qu'il faut le remplacer, il devra être de même couleur que le fusible intégré à la prise. Vous pouvez obtenir des caches de rechange auprès de votre revendeur. Si la prise de l'appareil est inadaptée aux prises de courant femelles de votre domicile ou si le câble n'est pas suffisamment long pour atteindre une prise de courant, procurez-vous une rallonge homologuée répondant aux normes de sécurité exigées ou demandez conseil à votre revendeur. Cependant, si vous n'avez pas d'autre choix que de couper la prise, retirez le fusible, puis mettez la prise au rebut de manière sécurisée. Ne branchez pas la fiche à une prise secteur, pour éviter tout risque de décharge électrique dû au cordon flexible dénudé. N'essayez jamais d'insérer des fils dénudés directement dans la prise secteur. Il convient de toujours utiliser une fiche et un fusible à cet effet.

### AVIS IMPORTANT

Les fils du câble principal se distinguent par le code de couleur suivant : BLEU = NEUTRE, MARRON = SOUS TENSION. Ces couleurs peuvent ne pas correspondre aux couleurs d'identification des bornes sur votre prise. Vous pouvez donc procéder de la manière suivante : le fil BLEU doit être connecté à la borne signalée par la lettre N ou de couleur BLEUE ou NOIRE. Le fil MARRON doit être connecté à la borne signalée par la lettre L ou de couleur MARRON ou ROUGE.

**AVERTISSEMENT : NE CONNECTEZ AUCUN DES DEUX FILS À LA BORNE DE TERRE MARQUÉE DE LA LETTRE E OU PAR LE SYMBOLE DE MISE À LA TERRE, OU EN VERT OU VERT ET JAUNE.**

## ■ Consignes de sécurité importantes

Lisez attentivement ces consignes avant d'utiliser l'appareil. Respectez toutes les consignes de sécurité répertoriées ci-dessous.

Conservez ces consignes à proximité pour vous y référer ultérieurement.

- 1 Veuillez lire les consignes suivantes.
- 2 Veuillez conserver ces consignes.
- 3 Prenez note de tous les avertissements.
- 4 Suivez toutes les consignes.
- 5 N'utilisez jamais cet appareil près de l'eau.
- 6 Nettoyez-le uniquement à l'aide d'un chiffon sec.
- 7 Ne bloquez aucune des ouvertures de ventilation. Installez l'appareil conformément aux consignes du fabricant.

- 8 Ne l'installez pas près d'une source de chaleur telle que radiateur, bouche de soufflage à air chaud, poêle ou autres appareils (y compris les récepteurs AV) qui produisent de la chaleur.
- 9 Pour votre sécurité, utilisez correctement la prise polarisée ou la prise de terre. Une prise polarisée possède une broche plus large que l'autre. Une prise de terre possède deux broches identiques et une troisième dite « de terre ». La broche plus large et la broche de terre permettent d'assurer votre sécurité. Si la prise fournie n'est pas adaptée à votre prise murale, faites appel à un électricien pour remplacer la prise obsolète.
- 10 Placez le cordon d'alimentation de manière à éviter qu'il ne soit piétiné ou coincé, notamment au niveau des fiches, des prises murales et du point de sortie de l'appareil.
- 11 N'utilisez que les câbles/accessoires spécifiés par le fabricant.
- 12 N'utilisez que le meuble à roulettes, socle, trépied, support ou table spécifiés par le fabricant ou vendus avec l'appareil. Si vous utilisez un meuble à roulettes, déplacez l'ensemble avec précaution afin d'éviter tout risque de blessure dû à une chute.
- 13 Débranchez l'appareil en cas d'orage ou de non utilisation prolongée.
- 14 Veuillez contacter un technicien qualifié pour toute réparation. Une réparation est nécessaire lorsque l'appareil a été endommagé de quelque façon que ce soit. Ex : si le cordon d'alimentation ou la prise est endommagé(e), si l'appareil a été en contact avec un liquide ou si des objets s'y sont introduits, si l'appareil a été exposé à la pluie ou à l'humidité, s'il ne fonctionne pas correctement ou en cas de chute.



## Consignes de sécurité

### Précautions concernant l'alimentation

- Ne surchargez pas les prises murales ou les rallonges.
  - Il pourrait en résulter un échauffement anormal ou un incendie.
- Ne branchez pas ni ne débranchez pas le cordon d'alimentation avec les mains humides.
- Ne placez pas l'appareil à proximité d'un équipement de chauffage.
- Pour nettoyer les broches de la prise d'alimentation, retirez la fiche de la prise murale et essuyez les broches à l'aide d'un chiffon sec uniquement.
- Ne pliez pas le cordon d'alimentation, ne le tirez pas avec force.
- Ne placez pas d'objets lourds sur le cordon d'alimentation.
- Ne branchez pas le cordon d'alimentation sur une prise desserrée ou endommagée.
- Insérez complètement la fiche du cordon d'alimentation dans la prise murale afin qu'elle soit correctement fixée à la prise.
  - Si la connexion est instable, il y a un risque d'incendie.

## ■ Consignes d'installation

- N'installez pas l'appareil à proximité d'un équipement ou à un emplacement produisant de la chaleur ou utilisant une flamme. (Par ex. bougies, serpentins anti-moustiques, appareils de chauffage, radiateurs, etc.) N'exposez pas l'appareil à la lumière directe du soleil.
- Lors du déplacement de l'appareil, coupez l'alimentation et débranchez tous les cordons de l'appareil (y compris le cordon d'alimentation).
  - Un cordon endommagé peut provoquer un incendie ou un risque de choc électrique.
- L'installation de l'appareil dans des environnements à haute température ou humidité, poussière ou froid extrême peut provoquer des problèmes de qualité ou un dysfonctionnement de l'appareil. Avant d'installer l'appareil dans un environnement hors norme, veuillez contacter le centre de services Samsung pour des informations complémentaires.
- Lors de l'installation de l'appareil sur une étagère, une armoire ou un bureau, assurez-vous que le panneau supérieur est orienté vers le haut.
- Ne placez pas l'appareil sur une surface instable (par ex. étagère tremblante, un bureau incliné, etc.)
  - La chute de l'appareil peut provoquer son dysfonctionnement et un risque de blessure. D'importantes vibrations ou un choc peuvent également provoquer le dysfonctionnement de l'appareil et présenter un danger d'incendie.
- Installez votre appareil avec suffisamment d'espace autour de lui pour la ventilation.
  - Laissez un espace supérieur à 4 pouces (10 cm) à l'arrière de l'appareil et supérieur à 2 pouces (5 cm) de chaque côté.
- Conservez les matériaux d'emballage en plastique hors de portée des enfants.
  - Les enfants jouant avec les matériaux d'emballage en plastique courent le risque de s'étouffer.

## ■ Précautions concernant l'utilisation

- L'utilisation pendant une période prolongée à un volume élevé peut provoquer de graves troubles de l'audition.
  - Si vous êtes exposé à un son supérieur à 85 dB pendant un temps prolongé, vous pouvez affecter votre audition. Plus le son est fort, plus les troubles de l'audition peuvent être graves. Notez qu'une conversation ordinaire se situe entre 50 et 60 dB et le bruit d'une voie de circulation est d'environ 80 dB.
- Cet appareil contient une haute tension dangereuse. N'essayez pas de le démonter, le réparer ou le modifier vous-même.
  - Contactez le centre de services Samsung lorsque votre appareil nécessite une réparation.
- Ne placez aucun récipient qui contient du liquide sur l'appareil (par exemple un vase, des boissons, des cosmétiques, des produits chimiques, etc.). Ne laissez aucun objet métallique (par ex. pièces de monnaie, épingle à cheveux, etc.) ou une matière inflammable (par ex. papier, allumettes, etc.) pénétrer dans l'appareil (à travers les orifices de ventilation, les ports E/S, etc.)
  - Si un matériau ou un liquide dangereux a pénétré dans l'appareil, éteignez-le et débranchez immédiatement le cordon d'alimentation. Puis, contactez le centre de services Samsung.

- N'échappez pas l'appareil. En cas de rupture mécanique, débranchez le cordon d'alimentation et contactez le centre de services Samsung.
  - Il y a un risque d'incendie ou de choc électrique.
- Ne suspendez pas ni ne déplacez pas l'appareil à l'aide du cordon d'alimentation ou du câble de signal.
  - Un câble endommagé peut provoquer un dysfonctionnement de l'appareil ou un incendie et présenter un risque de choc électrique.
- N'utilisez pas ni ne conservez pas de matière inflammable à proximité de l'appareil.
- Si l'appareil émet un bruit anormal ou une odeur de brûlé ou des fumées, débranchez immédiatement le cordon d'alimentation et contactez le centre de services Samsung.
- Si vous sentez le gaz, aérez la pièce immédiatement. Ne touchez pas la prise d'alimentation de l'appareil. Ne mettez pas l'appareil hors ou sous tension.
- Ne frappez pas ni ne soumettez pas l'appareil à un choc soudain. Ne percez pas l'appareil avec un objet pointu.

## **■ Précautions concernant le nettoyage**

- N'employez jamais d'alcool, des solvants, des cires, du benzène, des diluants, des rafraîchisseurs d'air ou des lubrifiants pour nettoyer l'appareil et ne vaporisez pas d'insecticide sur l'appareil.
  - L'utilisation de l'un quelconque de ces produits peut décolorer le revêtement extérieur ou provoquer des fissurations ou un écaillage, ou retirer l'étiquetage apposé sur l'appareil.
- Pour nettoyer l'appareil, débranchez le cordon d'alimentation, puis essuyez le produit avec un tissu propre, sec et doux (Microfibre, coton).
  - Evitez de laisser de la poussière sur l'appareil. La poussière peut rayer sa surface.

## **■ Informations complémentaires**

### **■ À propos du code NFC (Android uniquement)**

- Le marquage du code NFC pour établir une connexion Bluetooth ne fonctionnera pas lorsque l'appareil est mis sous et hors tension.
- Le marquage du code NFC pour établir une connexion Bluetooth ne fonctionnera pas lorsque l'indicateur de la batterie sur le périphérique Bluetooth clignote.

### **■ À propos de la connexion réseau**

- Selon le routeur sans fil utilisé, certaines opérations réseau peuvent s'avérer différentes.
- Pour de plus amples informations concernant la mise en réseau à l'aide d'un routeur sans fil ou d'un modem, reportez-vous à la documentation du routeur ou du modem.
- Sélectionnez un canal sur le routeur sans fil qui n'est pas en cours d'utilisation. Si le canal défini pour le routeur sans fil est actuellement en cours d'utilisation par un autre périphérique de communication situé à proximité, des interférences radio peuvent se traduire par un échec de communication.

- Conformément aux récentes spécifications de certification Wi-Fi, le HUB ne prend pas en charge le cryptage de sécurité WEP, TKIP ou TKIP-AES (WPA2 Mixed) dans des réseaux fonctionnant en mode 802.11n.
- Le réseau LAN sans fil, de par sa nature, est prédisposé à provoquer des interférences radio selon les conditions d'utilisation (performance du routeur sans fil, distance, obstacles, interférences provenant d'autres périphériques sans fil, etc.).
- Le cryptage WEP ne fonctionne pas avec WPS (PBC) / WPS (PIN).

## ■ Produits compatibles

- Terminal mobile : Android 2.3.3 (Gingerbread) ou supérieur, iOS (6.0) ou supérieur



### REMARQUE

- ✓ Certains périphériques peuvent ne pas être compatibles avec le produit.
- ✓ Notez qu'un appareil d'une version plus ancienne ne peut pas être pris en charge.

## ■ Copyright

© 2014 Samsung Electronics Co.,Ltd.

Tous droits réservés ; il est interdit de reproduire ou de copier tout ou partie de ce manuel d'utilisation sans l'accord préalable écrit de Samsung Electronics Co.,Ltd.

# Sommaire

## CONSIGNES DE SÉCURITÉ

Déclarations de conformité réglementaire .....	2
Avertissement .....	2
ATTENTION .....	2
ATTENTION .....	2
Câblage de la prise de courant secteur (Royaume-Uni uniquement) .....	3
Consignes de sécurité importantes .....	3
Consignes de sécurité .....	4
Précautions concernant l'alimentation .....	4
Consignes d'installation.....	5
Précautions concernant l'utilisation .....	5
Précautions concernant le nettoyage .....	6
Informations complémentaires .....	6
À propos du code NFC (Android uniquement) .....	6
À propos de la connexion réseau .....	6
Produits compatibles.....	7
Copyright .....	7

## COMPRENDRE VOTRE M5

Avant de démarrer .....	12
Bases de communication.....	12
Connexion de base .....	12
Profiter de votre M5 .....	13



## MISE EN ROUTE

Face supérieure .....	14
Face arrière .....	15
Accessoires .....	16
Accessoires disponibles (Non inclus) .....	16
Raccordement du pied .....	17
Mode Veille .....	17
Installation sur un mur .....	17

## BRANCHEMENTS

Connexion à un HUB (Non inclus) .....	18
Connexion de un ou plusieurs M5 à votre réseau à l'aide d'un HUB (Not inclus) .....	18
Connexion en l'absence de HUB (Non inclus) .....	20
Connexion du M5 à votre réseau à l'aide d'un câble LAN (Dans le cas d'un seul M5) ...	20
Connexion du M5 à votre réseau via la méthode WPS (Dans le cas d'un seul M5) ...	22
Connexion du M5 à votre réseau via la méthode de configuration Wi-Fi (Dans le cas d'un seul M5) - Pour Android .....	24
Connexion du M5 à votre réseau via la méthode de configuration Wi-Fi (Dans le cas	

d'un seul M5) - Pour iOS .....	27
Connexion en utilisant la fonction TV SoundConnect .....	31
Déconnexion de TV SoundConnect .....	32
Connexion du M5 aux périphériques Bluetooth .....	33
Déconnexion Bluetooth .....	34
Connexion en utilisant la fonction NFC - Pour Android .....	35
Ajouter un M5 .....	36
Ajouter un M5 supplémentaire à un HUB qui est connecté à un M5 .....	36
Ajouter un autre M5 et un Hub à un M5 unique déjà en utilisation.....	37
Ajouter un HUB .....	39
Déplacer le M5 .....	39

## FONCTIONS

Installation de l'application Samsung Multiroom .....	40
Accéder à l'application Samsung Multiroom .....	40
Utiliser l'application Samsung Multiroom .....	41
Renommer un M5 connecté.....	41
Commuter la source d'entrée .....	41
Changer l'ordre de tri des M5 énumérés .....	42
Grouper des M5.....	43
Lire une chanson.....	44
Trier les chansons .....	44
Création d'une liste de lecture .....	45
Écouter une station de radio .....	47
Régler Presets.....	47

Régler les stations de radio par défaut dans Speaker Preset .....	49
Rechercher une station de radio.....	49
Écouter de la musique depuis des fournisseurs de contenu .....	50
Écouter de la musique depuis le lecteur Cloud Amazon .....	50
Écouter de la musique depuis un périphérique sélectionné.....	50
<b>Utilisation du menu Settings .....</b>	<b>51</b>
Guide.....	51
Service.....	52
Réglages des enceintes .....	53
Horloge.....	56
Prise en charge .....	57
Licences au code source libre .....	58
Version de l'application.....	58
<b>Réinitialiser votre produit.....</b>	<b>59</b>
Réinitialiser le M5 .....	59
Réinitialiser le HUB (Non inclus) .....	59

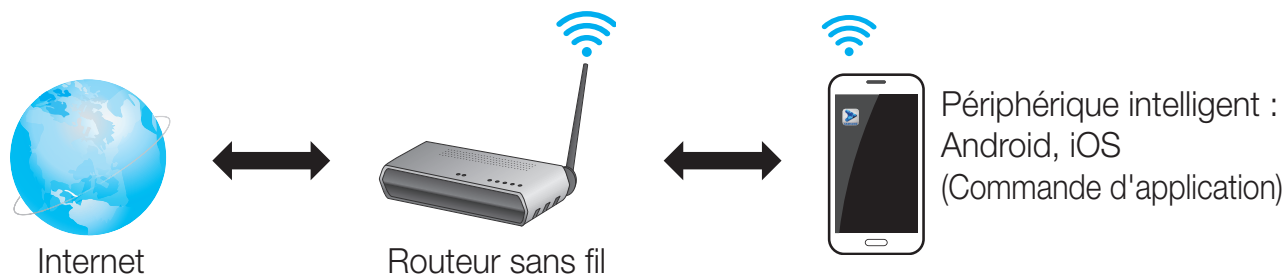
## ANNEXE

Dépannage.....	60
Avis de licence libre .....	62
Licences.....	62
Caractéristiques techniques.....	63

# Comprendre votre M5

## Avant de démarrer

### Bases de communication



- 1 Exigences : Routeur sans fil, périphérique intelligent
- 2 Le routeur sans fil doit être connecté à Internet.
- 3 Le périphérique intelligent doit être relié au routeur via une connexion Wi-Fi.

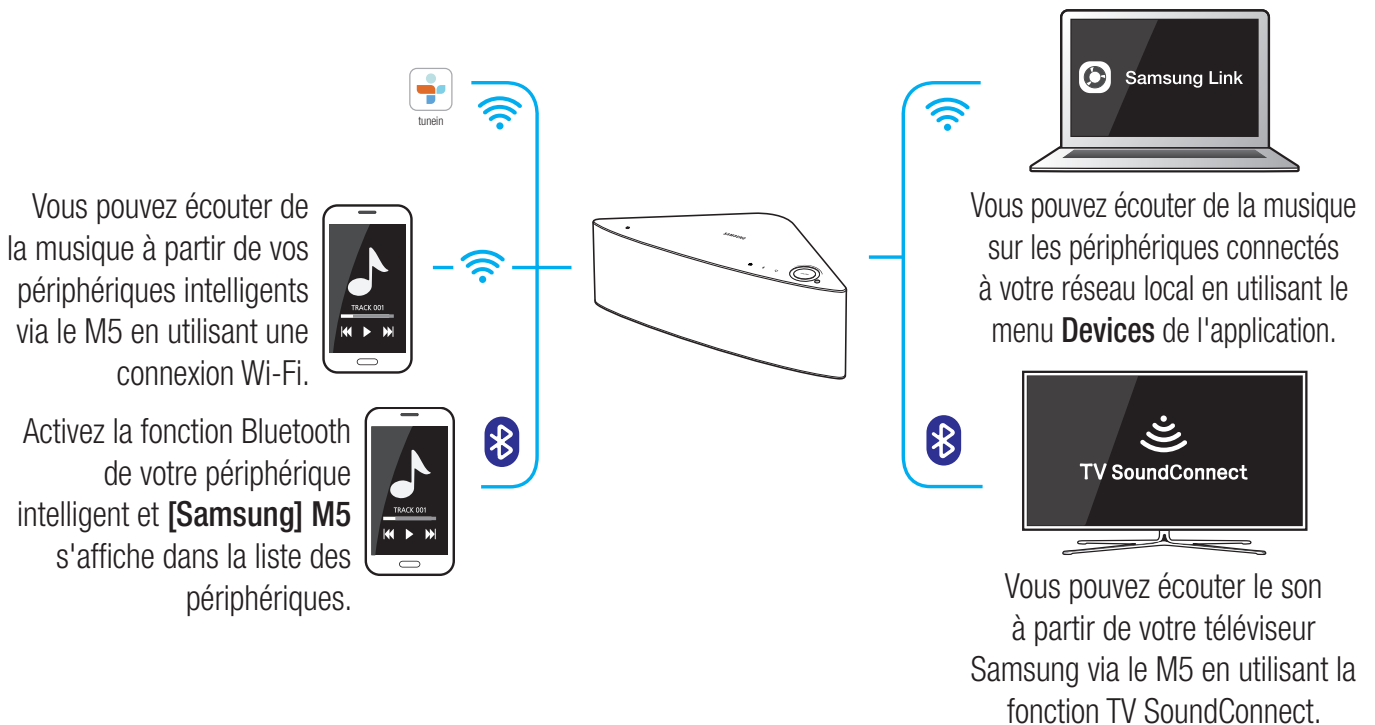
## Connexion de base



- Si vous disposez d'un HUB, vous pouvez utiliser deux ou plusieurs M5 dans une configuration Multiroom.

## Profiter de votre M5

- Écoutez de la musique via une radio Internet, des services musicaux ou depuis le Cloud.
- Écoutez de la musique via une connexion Wi-Fi depuis votre périphérique intelligent.
- Écoutez de la musique à partir de votre téléphone, de votre PC ou de périphériques intelligents via Bluetooth.
- Utilisez la fonction TV SoundConnect pour écouter du son depuis votre téléviseur Samsung.
- Si vous avez connecté un HUB, vous pouvez configurer plusieurs M5 dans une configuration Multiroom avec une radio Internet, des services de musique et Samsung Link.
  - Notez que Bluetooth et TV SoundConnect ne sont pas disponibles pour les configurations Multiroom.

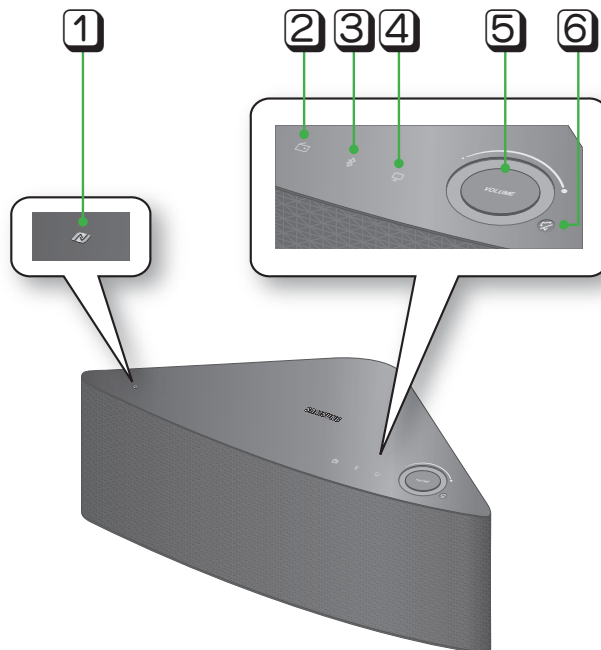



### REMARQUES

- ✓ En fonction de votre région ou du fabricant, le service des contenus pris en charge peut varier.

# Mise en route





## Face supérieure



1	<b>Balise NFC</b>	Connectez votre périphérique compatible NFC via Bluetooth au M5 à l'aide d'une simple procédure de marquage du code NFC. (Android uniquement)
2	<b>Bouton Préréglage de la radio Internet</b>	Appuyez sur ce bouton pour écouter une station de radio Internet. Chaque appui sur ce bouton change la station de radio.
3	<b>Bouton Bluetooth</b>	Appuyez sur ce bouton pour activer Bluetooth.
4	<b>Bouton TV SoundConnect</b>	Appuyez sur ce bouton pour activer TV SoundConnect.
5	<b>Réglage du volume</b>	Permet de régler le volume.  Touchez et glissez doucement votre doigt pour effectuer des réglages. Cela ne fonctionne pas si vous appuyez avec une force excessive.
6	<b>Bouton Silence</b>	Permet de couper le son émis par ce M5. Appuyez à nouveau pour rétablir le son à son volume précédent.



### REMARQUES

- ✓ Lorsque vous allumez le M5, des touches tactiles apparaissent sur sa face supérieure.
- ✓ Maintenez appuyé le bouton  **Silence** pendant plus de 5 secondes pour commuter le M5 en mode de veille.
- ✓ Maintenez appuyé le bouton  **TV SoundConnect** pendant plus de 5 secondes pour réinitialiser la fonction TV SoundConnect et connecter un nouveau téléviseur.
- ✓ Vous pouvez écouter une station de radio en appuyant sur le bouton  **Préréglage de la radio Internet** sur la face supérieure du M5. Chaque fois que vous appuyez sur le bouton, le M5 change de station de radio.
- ✓ Activez le Bluetooth de votre périphérique intelligent en appuyant sur la  **Balise NFC** sur la face supérieure du M5. (Android uniquement)

## Face arrière



1	<b>SPK ADD (Ajout enceinte)</b>	Appuyez sur ce bouton pour ajouter un M5 à votre réseau.
2	<b>Bouton WPS/Wi-Fi SETUP</b>	Appuyez sur ce bouton pour connecter votre M5 à votre réseau en utilisant la configuration WPS ou Wi-Fi.
3	<b>Montage au mur</b>	Vous pouvez acheter une fixation murale pour suspendre votre appareil sur le mur. (Pour plus d'informations, veuillez vous reporter à la page 17.)
4	<b>SERVICE</b>	Pour le service uniquement. Permet aux techniciens de service de mettre à jour le micrologiciel du M5.
5	<b>ETHERNET</b>	Vous permet de connecter le M5 à votre réseau à l'aide d'un câble LAN.
6	<b>POWER</b>	Connexion pour l'adaptateur de courant M5.



### REMARQUES

- ✓ **SPK ADD** : Appuyez pendant 1 seconde pour appairer votre M5 à un HUB.
- ✓ **WPS / Wi-Fi SETUP** :
  - Appuyez pendant 1 seconde pour connecter le M5 à votre routeur sans fil à l'aide de WPS.
  - Appuyez pendant plus de 5 secondes jusqu'à ce que vous entendiez un signal sonore rapide à 3 bips pour connecter le M5 à votre réseau via votre périphérique intelligent en utilisant la méthode de configuration Wi-Fi.

## Accessoires

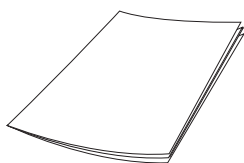
Vérifiez que vous possédez tous les accessoires présentés ci-dessous.



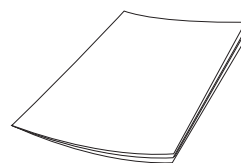
Enceinte audio sans fil - Multiroom  
M5

Adaptateur de courant

Pied



Manuel d'utilisation



Mise en route

## Accessoires disponibles (Non inclus)



HUB: WAM250

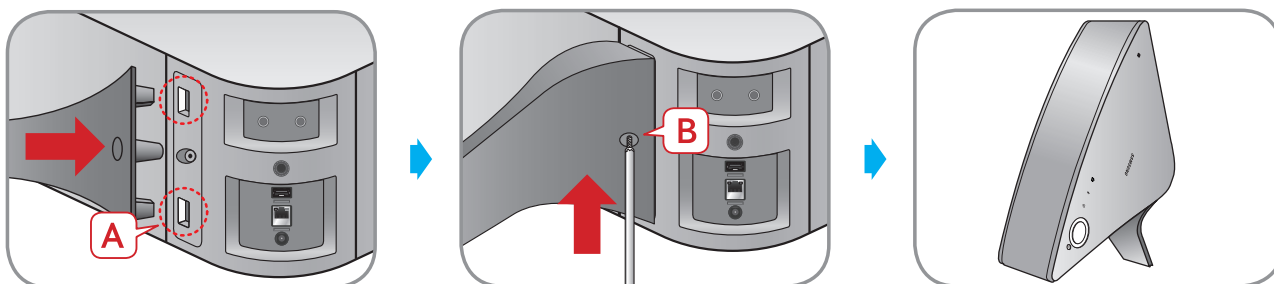


### REMARQUES

- ✓ Les informations concernant les accessoires disponibles et leur date de commercialisation peuvent être consultées sur le site Web Samsung.
- ✓ Lors de l'achat d'un accessoire, vérifiez sa compatibilité avec le M5.
- ✓ N'utilisez que des accessoires d'origine Samsung. L'endommagement et les problèmes provoqués par des accessoires non autorisés peuvent annuler la garantie.



## Raccordement du pied



- Insérez le pied dans la fente A du M5.
- Serrez une vis sur B.
- Le M5 peut désormais être installé verticalement.

### ! Attention


- ✓ Ne placez le M5 sur une surface instable.

## Mode Veille

### ■ En modes Wi-Fi/Bluetooth/TV SoundConnect

- Le M5 passe en mode veille si aucune lecture de musique ni aucune action sur un bouton (soit sur la face supérieure soit depuis l'application) ne se produisent au cours d'une période de 25 minutes.

### REMARQUES

- ✓ Durant la lecture de musique en modes de connexion Wi-Fi, Bluetooth ou TV SoundConnect, le M5 ne passera pas en mode Veille.
- ✓ Pour commuter le M5 en mode Veille manuellement, maintenez appuyé le bouton  **Silence** au-delà de 5 secondes.

## Installation sur un mur

Par ailleurs, vous pouvez acheter votre fixation murale favorite pour installer l'appareil sur un mur si vous le souhaitez.

### ■ Considérations à prendre en compte pour l'achat

Pour le poids et la taille du trou, reportez-vous à la page 63.

- Charge durable : Au-dessus de 5,1 lbs (2,3 kg)
- Taille du trou : Douille fileté 1/4 - 20

### REMARQUES

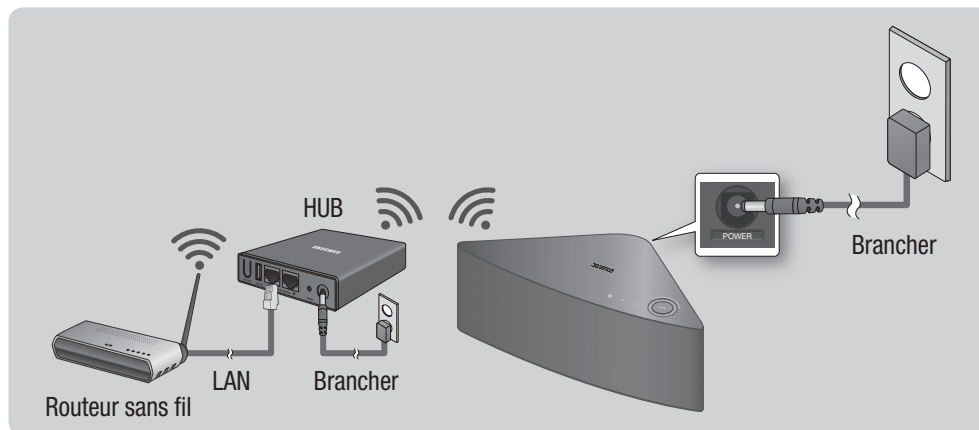
- ✓ L'installation de la fixation murale étant optionnelle, vous devriez également acheter les accessoires correspondants
- ✓ Veuillez faire installer le support de fixation murale par un installateur qualifié.
- ✓ Demandez à une société professionnelle d'installation de monter votre appareil sur le mur.
- ✓ Vérifiez la solidité du mur avant d'installer le support de fixation murale. S'il n'est pas assez solide, renforcez-le avant d'installer le support de fixation murale et le M5 sur le mur.
- ✓ Pour obtenir plus d'informations, reportez-vous au manuel de la fixation murale.
- ✓ Samsung Electronics ne saurait en aucun cas être tenu pour responsable en cas d'endommagement de l'appareil suite à une installation inappropriée de l'appareil.

# Branchements

## ■ Connexion à un HUB (Non inclus)

- Si le M5 n'arrive pas à se connecter à votre réseau ou si sa connexion réseau ne fonctionne pas normalement, placez le M5 plus près du HUB ou de votre routeur et réessayez.
- Le M5 est un périphérique pour réseau sans fil. La communication avec votre réseau peut être interrompue en raison de la distance entre lui et les autres périphériques présents sur le réseau. Cela peut également être dû à des obstructions ou interférences avec d'autres périphériques sans fil.

## ■ Connexion de un ou plusieurs M5 à votre réseau à l'aide d'un HUB (Not inclus)



- 1 Connectez un câble LAN au routeur et l'**ETHERNET SWITCH** à l'arrière du HUB.



### REMARQUE

- ✓ Vous pouvez connecter le câble LAN sur l'un de sports de l'**ETHERNET SWITCH** du HUB.

- 2 Branchez le cordon d'alimentation du HUB au port d'alimentation à l'arrière du HUB, puis branchez le cordon d'alimentation dans une prise électrique.

- 3 Les voyants d'alimentation (⏻) et du HUB (⏻) s'allument sur la façade du HUB. Lorsque le voyant d'appariement (📶) commence à clignoter, branchez le ou les M5 dans une prise.

Le voyant d'appariement sur le M5 commence à clignoter.

Si le voyant d'appariement du HUB ne clignote pas, appuyez sur le bouton **SPK ADD** à l'arrière du HUB.





### REMARQUE

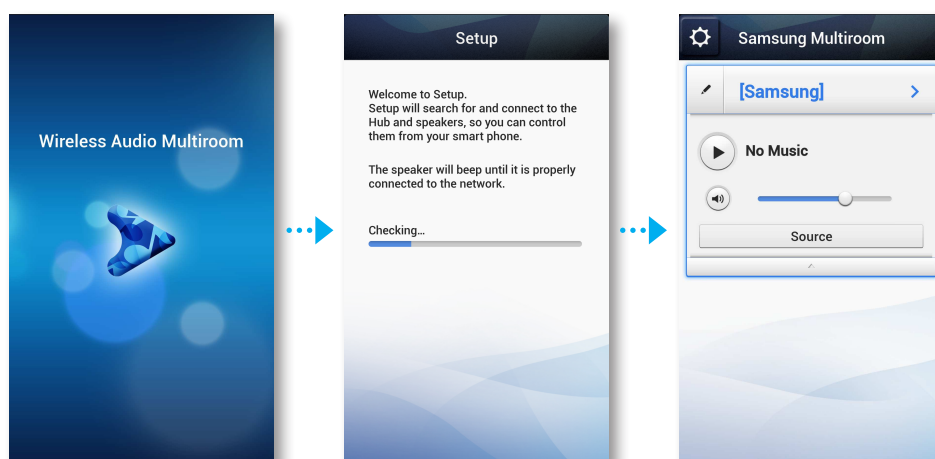
- ✓ Si vous ajoutez plusieurs M5, connectez-les tous à des prises électriques. Si vous ne connectez pas tous les M5, reportez-vous aux pages 36 à 38. [Appuyez ici](#)

- 4 Patientez jusqu'à ce que le voyant d'appariement cesse de clignoter sur le M5. Si le voyant DEL du M5 s'allume bleu fixe, l'appariement est terminé. Le M5 peut également émettre un bip.

## REMARQUES

- ✓ Lorsque vous les connectez au HUB, placez chacun des M5 à 20 pouces (50 cm) au minimum du HUB.
- ✓ Vos périphériques intelligents ne peuvent pas se connecter au M5 ou au HUB en l'absence de routeur sans fil.
- ✓ Pour confirmer que vous disposez d'une connexion correcte, vérifiez le voyant d'appariement sur la façade du HUB.
  - Lorsque vous allumez le HUB pour la première fois, une période d'appariement de 20 minutes est nécessaire.  
Le voyant d'appariement (  ) clignote durant ces 20 minutes ou jusqu'à ce que l'appariement soit effectif. Lorsque vous appuyez sur le bouton **SPK ADD** pour appairer des M5 supplémentaires, la période d'appariement est réduite à 10 minutes. Le voyant d'appariement (  ) clignote durant 10 minutes ou jusqu'à ce que l'appariement soit effectif. Allumez le M5 que vous souhaitez appairer lorsque le voyant d'appariement clignote.
  - Si le mode d'appariement a expiré, appuyez sur le bouton **SPK ADD** à l'arrière du HUB pour activer à nouveau le mode d'appariement. Puis, éteignez et rallumez le M5 ou appuyez sur le bouton **SPK ADD** à l'arrière du M5 pour lier le M5 au HUB.
- ✓ Pour une connexion correcte, reliez le HUB à votre routeur avant de mettre le M5 sous tension.
  - La connexion du M5 au HUB peut nécessiter quelques minutes.
  - Un son bref est émis lorsque la connexion est établie.

- 5 Connectez votre périphérique intelligent à votre réseau Wi-Fi. (Le HUB et le périphérique intelligent doivent être connectés au même routeur.)
- 6 Téléchargez l'application **Samsung Multiroom** depuis Google Play ou App Store de votre périphérique intelligent.
- 7 Sélectionnez ensuite l'application **Samsung Multiroom** sur votre périphérique intelligent. L'installation démarre.



- 8 Si l'installation automatique échoue, lancez à nouveau l'application et suivez les consignes du guide de l'application sur votre périphérique pour connecter le M5 et le HUB.

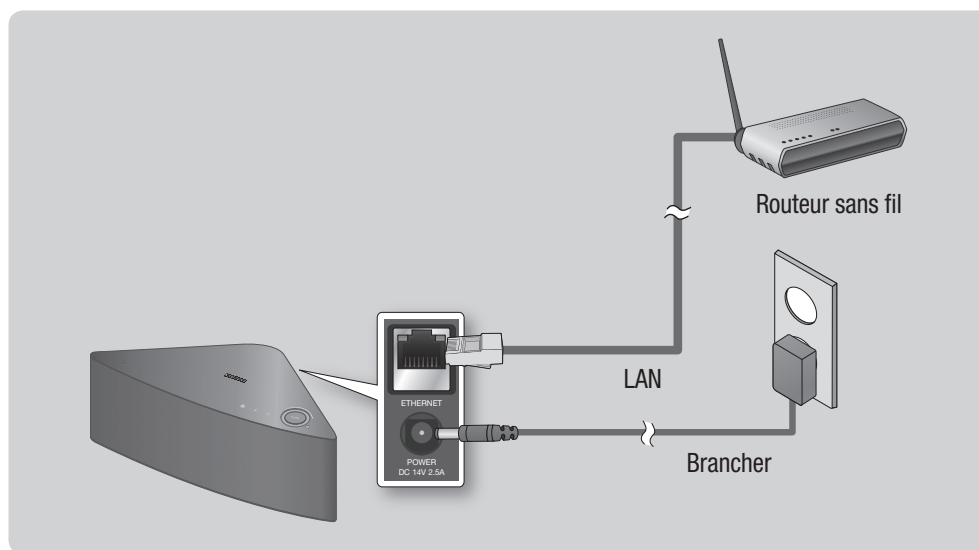
## REMARQUE

- ✓ Lorsque l'appariement est terminé, l'écran de dénomination du M5 apparaît. Modifiez le nom ou saisissez un nom que vous aurez vous-même choisi.

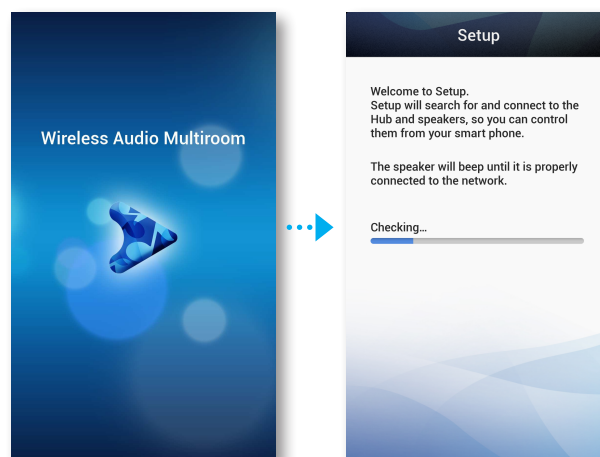
## ■ Connexion en l'absence de HUB (Non inclus)

- Si le M5 n'arrive pas à se connecter à votre réseau ou si sa connexion réseau ne fonctionne pas normalement, placez le M5 plus près du HUB ou de votre routeur et réessayez.
- Le M5 est un périphérique pour réseau sans fil. La communication avec votre réseau peut être interrompue en raison de la distance entre lui et les autres périphériques présents sur le réseau. Cela peut également être dû à des obstructions ou interférences avec d'autres périphériques sans fil.

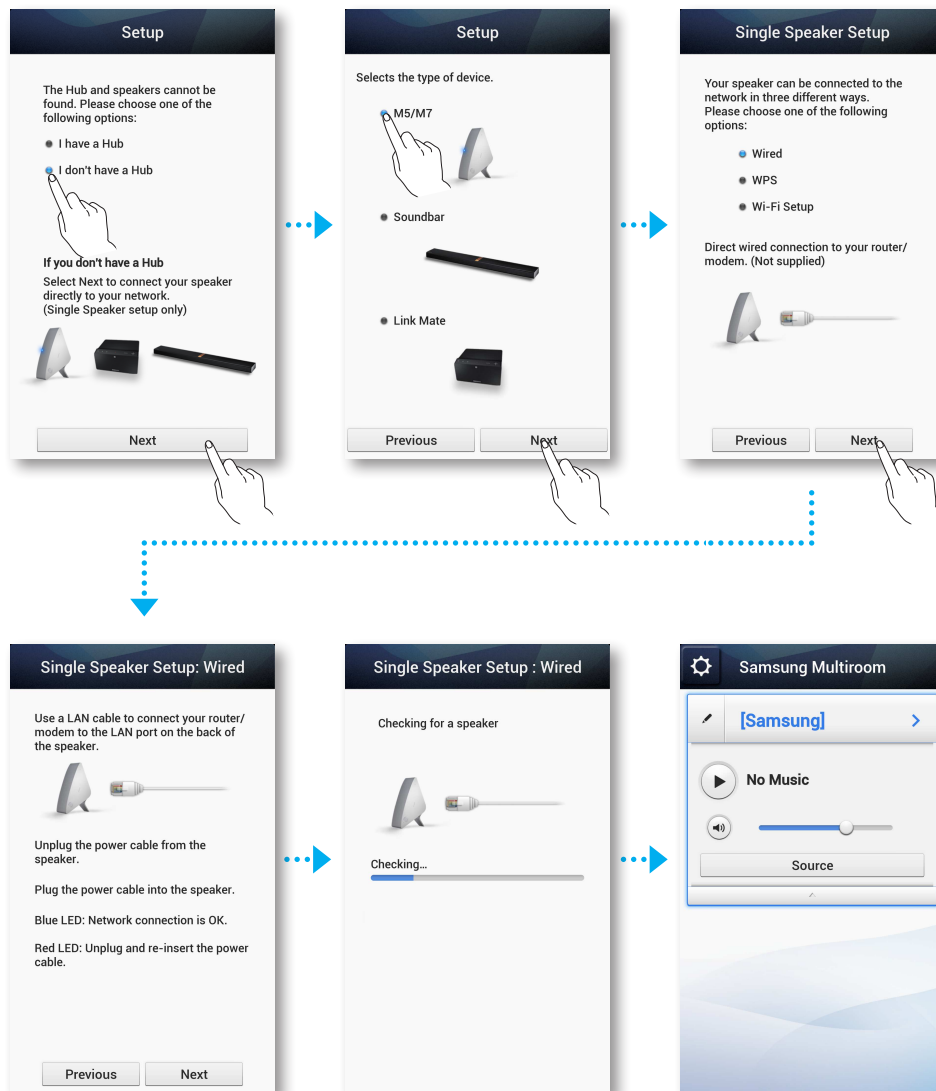
## ■ Connexion du M5 à votre réseau à l'aide d'un câble LAN (Dans le cas d'un seul M5)



- 1 Connectez une extrémité du câble LAN au port **ETHERNET** du M5. Connectez l'autre extrémité à votre routeur sans fil. (Vous ne pouvez pas utiliser le M5 en l'absence d'un routeur sans fil.)
- 2 Branchez le M5 dans une prise électrique. Le voyant d'appariement DEL commence à clignoter.
- 3 Connectez votre périphérique intelligent à votre réseau Wi-Fi.
- 4 Téléchargez l'application **Samsung Multiroom** depuis Google Play ou App Store de votre périphérique intelligent.
- 5 Sélectionnez ensuite l'application **Samsung Multiroom** sur votre périphérique intelligent. L'installation démarre.



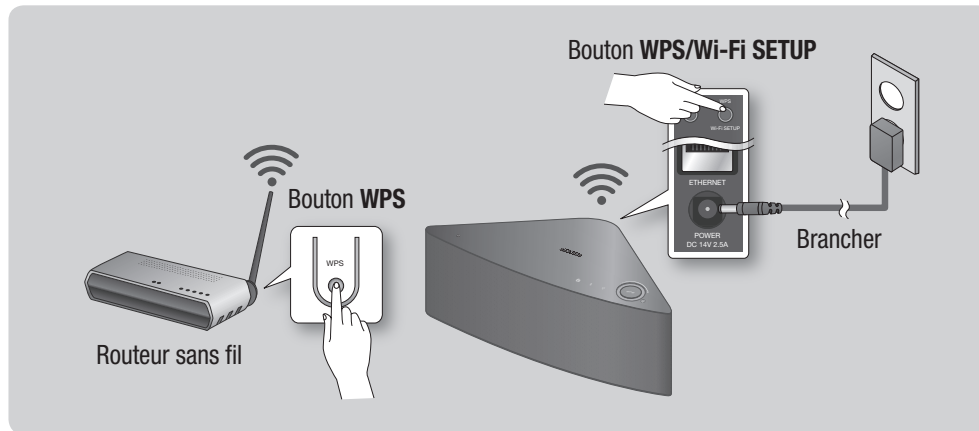
- 6 Sélectionnez dans l'application « **I don't have a Hub** », puis appuyez sur **Next**. Sur l'écran suivant, sélectionnez **M5/M7**, puis appuyez sur **Next**. Sur l'écran suivant, sélectionnez **Wired**, puis appuyez sur **Next**.
- 7 Débranchez le câble d'alimentation du M5 puis rebranchez-le à nouveau.



## REMARQUE

- ✓ Lorsque l'appariement est terminé, l'écran de dénomination du M5 apparaît. Modifiez le nom ou saisissez un nom que vous aurez vous-même choisi.

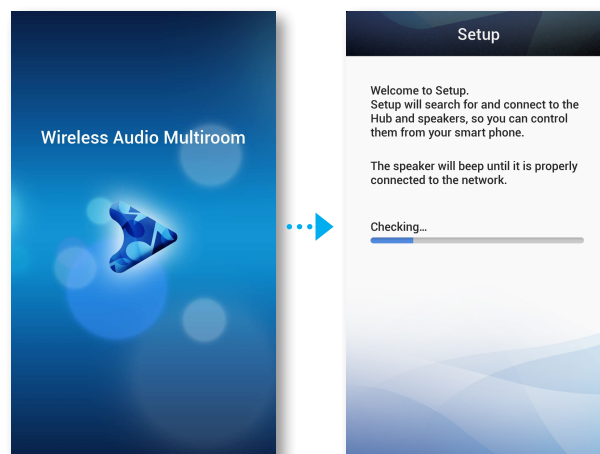
## ■ Connexion du M5 à votre réseau via la méthode WPS (Dans le cas d'un seul M5)



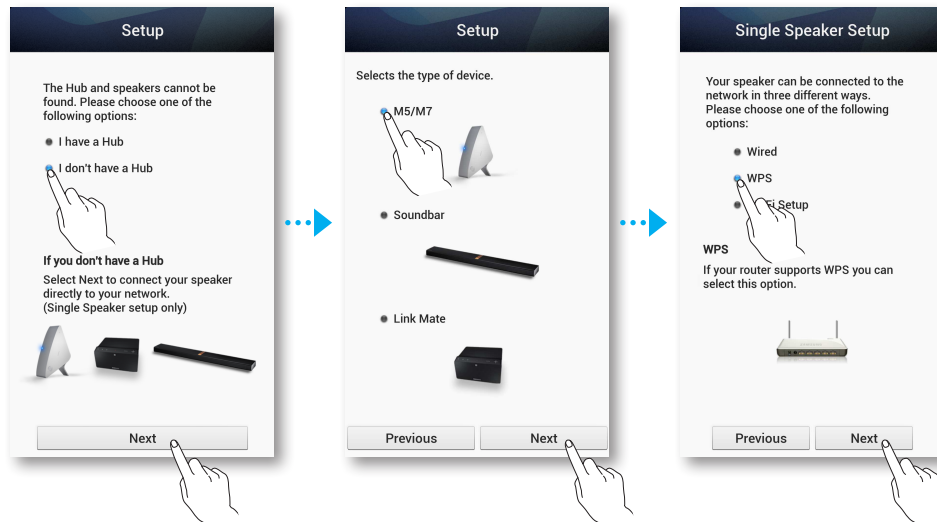
### REMARQUES

- ✓ Le M5 ne prend pas en charge Wi-Fi Direct ou Wi-Fi Setup (fonctionnalité de connexion).
- ✓ Certains périphériques Wi-Fi peuvent rechercher et localiser le M5, mais ne pas prendre en charge la connexion.
- ✓ Pour activer la fonction WPS sur un Point d'Accès pertinent, reportez-vous au manuel du Point d'Accès.
- ✓ La fonction WPS peut ne pas être prise en charge sur certains PA.  
Dans ce cas, effectuez la connexion à Internet en utilisant un réseau câblé ou le Configuration Wi-Fi du M5.

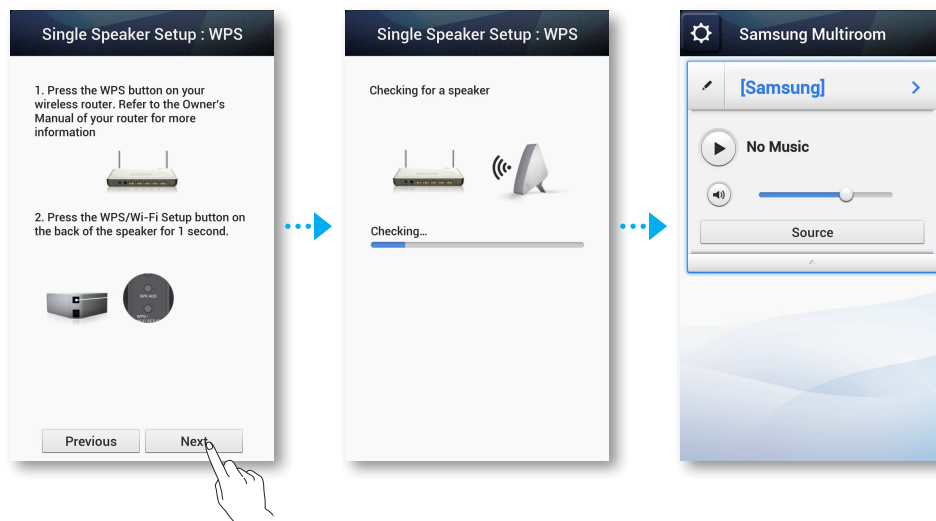
- 1 Branchez le M5 dans une prise électrique. Le voyant d'appariement DEL commence à clignoter.
- 2 Connectez votre périphérique intelligent à votre réseau Wi-Fi.
- 3 Téléchargez l'application **Samsung Multiroom** depuis Google Play ou App Store de votre périphérique intelligent.
- 4 Sélectionnez ensuite l'application **Samsung Multiroom** sur votre périphérique intelligent. L'installation démarre.



- 5 Sélectionnez dans l'application « **I don't have a Hub** », puis appuyez sur **Next**. Sur l'écran suivant, sélectionnez **M5/M7**, puis appuyez sur **Next**. Sur l'écran suivant, sélectionnez **WPS**, puis appuyez sur **Next**.



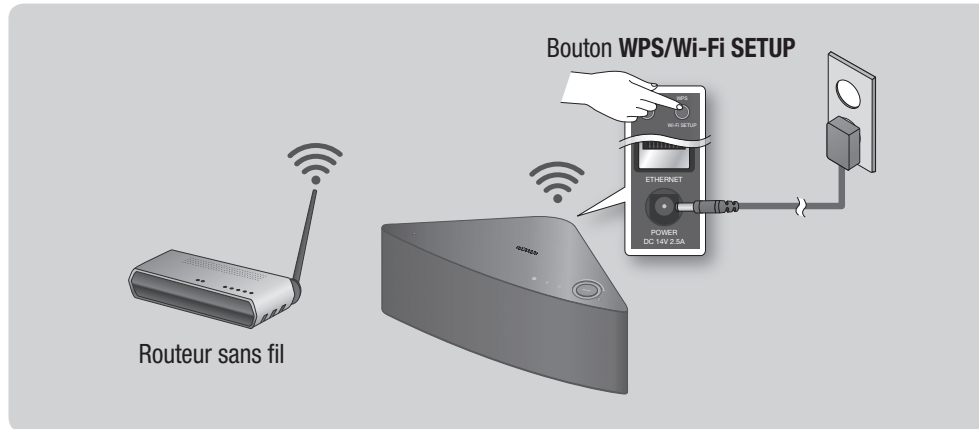
- 6 Appuyez sur le bouton **WPS** sur votre routeur sans fil, puis appuyez sur le bouton **WPS/Wi-Fi SETUP** à l'arrière du M5. Une fois le M5 connecté, il émet un son, et le voyant d'appariement DEL sur la façade cesse de clignoter. Sur votre périphérique intelligent, appuyez sur **Next** lorsque le voyant d'appariement DEL cesse de clignoter.



## REMARQUES

- ✓ Le M5 passe en attente durant 2 minutes lorsque vous appuyez sur le bouton **WPS/Wi-Fi SETUP**. Lorsque le M5 est en attente, appuyez sur le bouton WPS de votre routeur.
- ✓ Concernant la durée de l'attente WPS et les spécifications de votre routeur, reportez-vous au manuel du routeur.
- ✓ Lorsque l'appariement est terminé, l'écran de dénomination du M5 apparaît. Modifiez le nom ou saisissez un nom que vous aurez vous-même choisi.

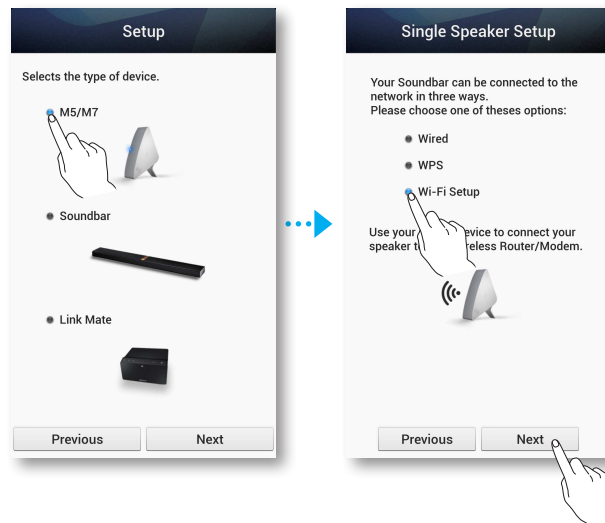
## ■ Connexion du M5 à votre réseau via la méthode de configuration Wi-Fi (Dans le cas d'un seul M5) - Pour Android



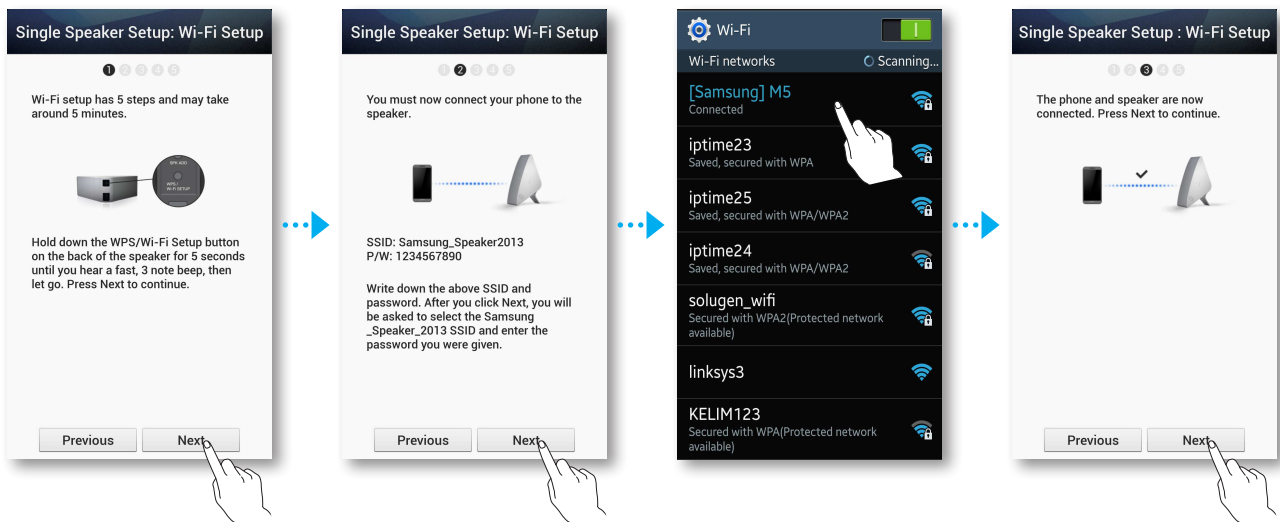
- 1 Branchez le M5 dans une prise électrique. Le voyant d'appariement DEL commence à clignoter.
- 2 Connectez votre périphérique intelligent à votre réseau Wi-Fi.
- 3 Téléchargez l'application **Samsung Multiroom** depuis Google Play de votre périphérique intelligent.
- 4 Sélectionnez ensuite l'application **Samsung Multiroom** sur votre périphérique intelligent. L'installation démarre.
- 5 Sélectionnez dans l'application « **I don't have a Hub** », puis appuyez sur **Next**. Sur l'écran suivant, sélectionnez **M5/M7**, puis appuyez sur **Next**. Sur l'écran suivant, sélectionnez **Wi-Fi Setup**, puis appuyez sur **Next**.



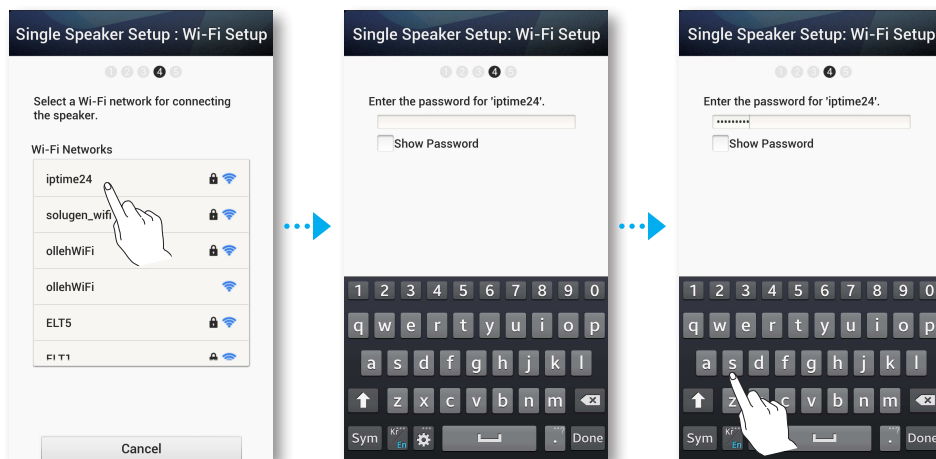




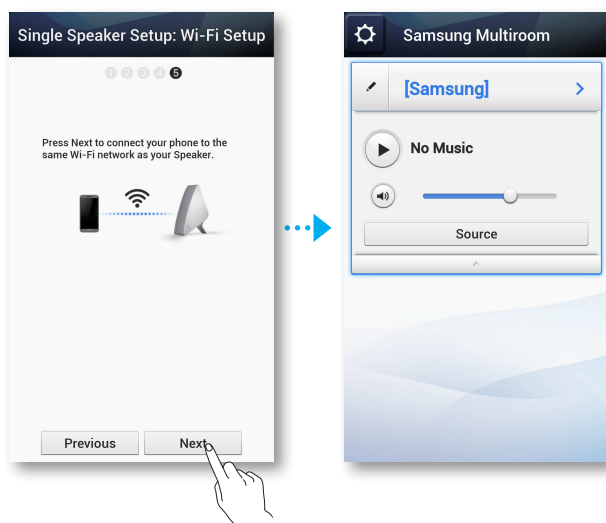
- 6 Maintenez appuyé le bouton **WPS/Wi-Fi SETUP** situé à l'arrière de votre M5 durant 5 secondes. Le voyant DEL cesse de clignoter et s'allume bleu fixe. Vous devriez également entendre une notification sonore.
- 7 Appuyez sur **Next**. Le périphérique intelligent affiche la liste des réseaux et des périphériques disponibles.
- 8 Sélectionnez **[Samsung] M5**. Il s'agit du nom du M5 par défaut. Le M5 se connecte à votre périphérique intelligent.  
(Le code PIN de sécurité par défaut est 1234567890.)
- 9 Appuyez sur **Next**. Le périphérique intelligent affiche la liste des réseaux disponibles. Sélectionnez votre réseau dans la liste.



- 10** Si vous utilisez un mot de passe pour votre réseau, l'écran Security apparaît sur votre périphérique intelligent. Utilisez le clavier qui s'affiche pour saisir votre mot de passe. Une fois saisi, appuyez sur **Done**.



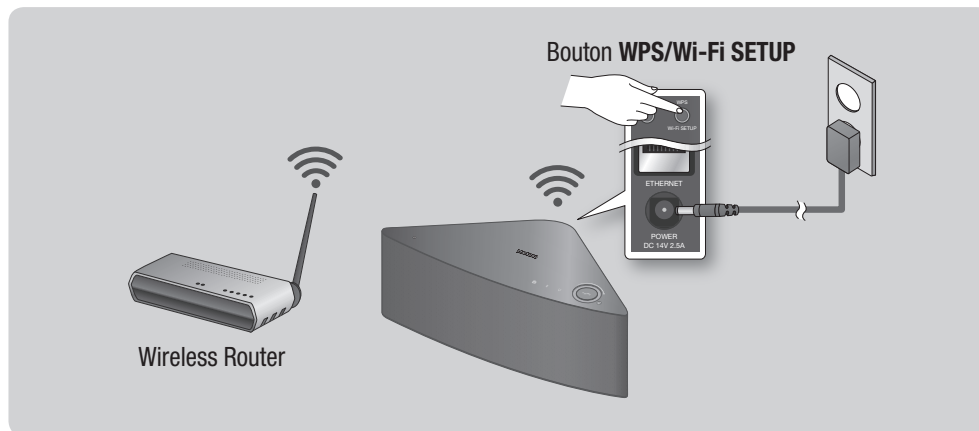
- 11** Votre périphérique intelligent se connecte au réseau auquel est lié votre M5. Lorsque la connexion est terminée, appuyez sur **Next**.



## REMARQUES

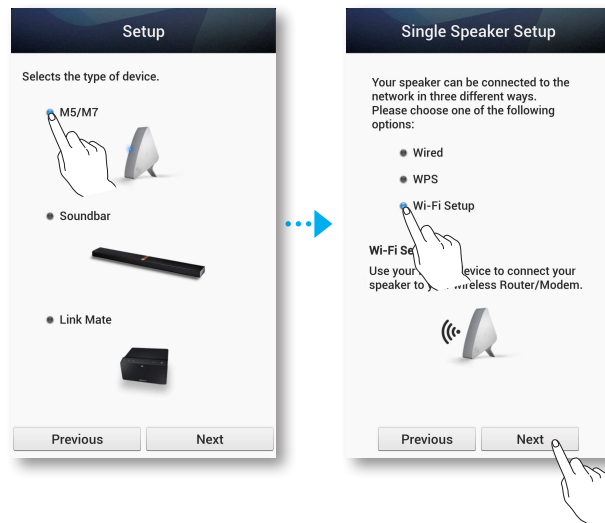
- ✓ La connexion à un réseau sans fil sécurisé nécessite le mot de passe correct.
  - Concernant le mot de passe de votre réseau sans fil sécurisé privé ou professionnel, consultez votre fournisseur de service Internet ou votre administrateur réseau.
  - Concernant le mot de passe d'un réseau Wi-Fi dans un lieu public tel qu'un café ou un théâtre, consultez le directeur général du site ou le centre d'informations.
- ✓ Lorsque l'appariement est terminé, l'écran de dénomination du M5 apparaît. Modifiez le nom ou saisissez un nom que vous aurez vous-même choisi.

## ■ Connexion du M5 à votre réseau via la méthode de configuration Wi-Fi (Dans le cas d'un seul M5) - Pour iOS

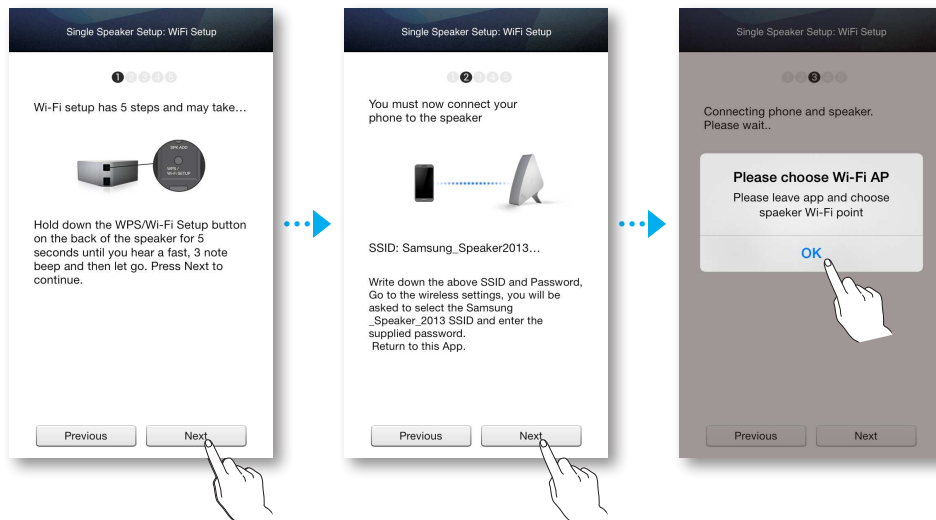


- 1 Branchez le M5 dans une prise électrique. Le voyant d'appariement DEL commence à clignoter.
- 2 Connectez votre périphérique intelligent à votre réseau Wi-Fi.
- 3 Téléchargez l'application **Samsung Multiroom** depuis App store de votre périphérique intelligent.
- 4 Sélectionnez ensuite l'application **Samsung Multiroom** sur votre périphérique intelligent. L'installation démarre.
- 5 Sélectionnez dans l'application « **I don't have a Hub** », puis appuyez sur **Next**. Sur l'écran suivant, sélectionnez **M5/M7**, puis appuyez sur **Next**. Sur l'écran suivant, sélectionnez **Wi-Fi Setup**, puis appuyez sur **Next**.

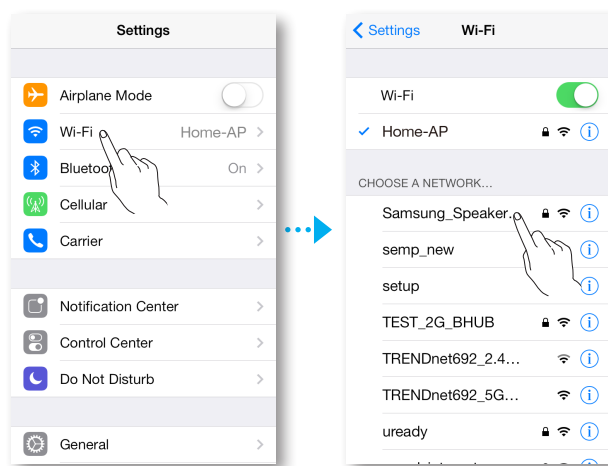




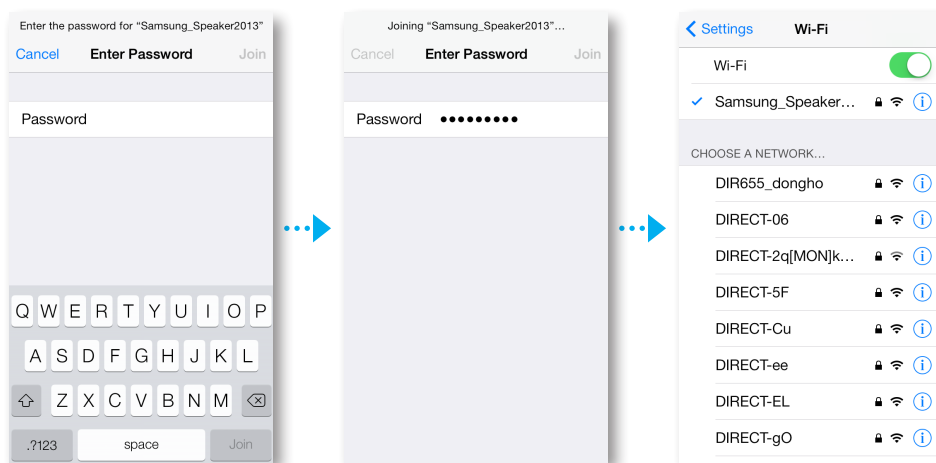
- 6 Maintenez appuyé le bouton **WPS/Wi-Fi SETUP** situé à l'arrière de votre M5 durant 5 secondes. Le voyant DEL cesse de clignoter et s'allume bleu fixe. Vous devriez également entendre une notification sonore.
- 7 Appuyez sur **Next**.
- 8 Appuyez sur **OK**.



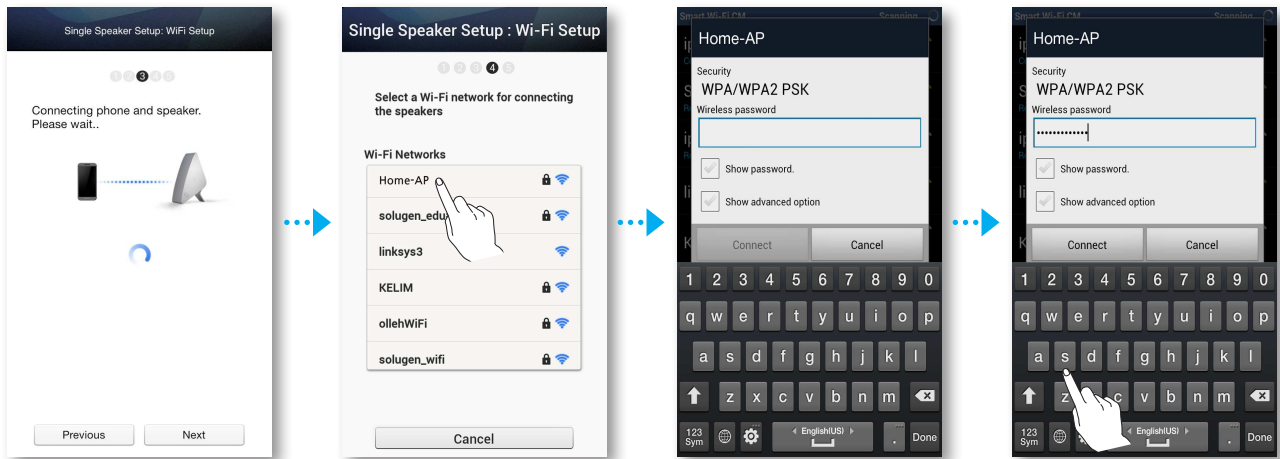
- 9 Appuyez sur le bouton Home du périphérique intelligent pour quitter l'application et sélectionnez **Settings**.
- 10 Choisissez le point Wi-Fi de M5.
- 11 Sélectionnez **[Samsung] M5**. C'est le nom par défaut de M5. Le M5 permet de connecter au périphérique intelligent.  
(PIN de sécurité par défaut : 1234567890.)



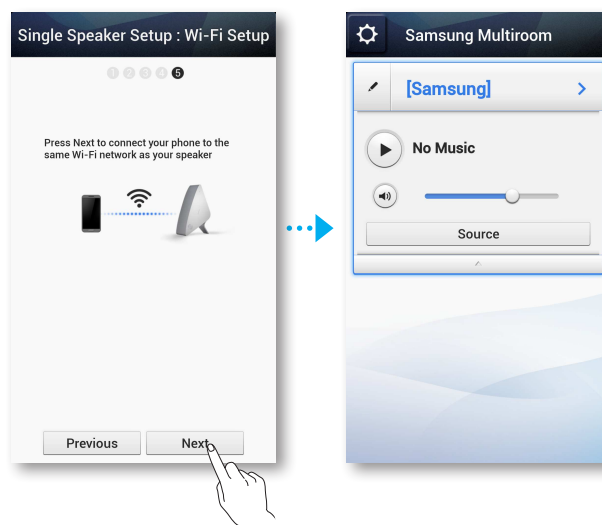
- 12 Utilisez le clavier qui s'affiche pour entrer votre mot de passe.



- 13** Appuyez sur le bouton **Next** situé sur l'écran des applications. Le périphérique intelligent liste les réseaux disponibles. Sélectionnez votre réseau dans la liste.
- 14** Si vous avez un mot de passe pour votre réseau, l'écran Sécurité apparaît sur votre périphérique intelligent. Utilisez le clavier qui s'affiche pour entrer votre mot de passe. Lorsque vous avez terminé, appuyez sur **Connect**.



- 15** Votre périphérique intelligent se connecte au réseau auquel est lié votre M5. Lorsque la connexion est terminée, appuyez sur **Next**.

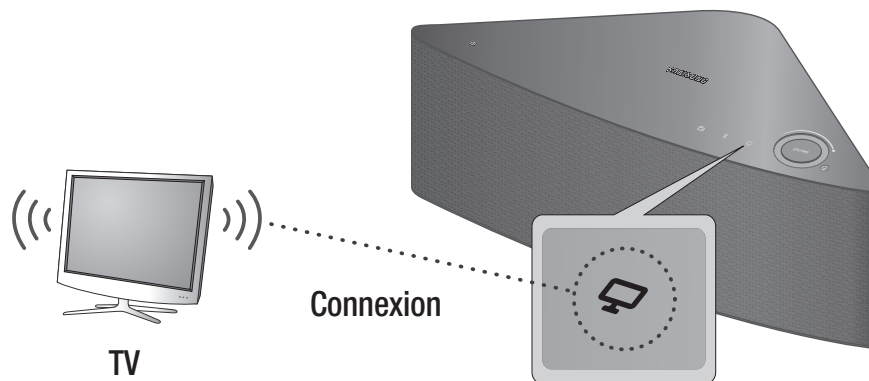



## REMARQUES

- ✓ La connexion à un réseau sans fil sécurisé nécessite le mot de passe correct.
  - Concernant le mot de passe de votre réseau sans fil sécurisé privé ou professionnel, consultez votre fournisseur de service Internet ou votre administrateur réseau.
  - Concernant le mot de passe d'un réseau Wi-Fi dans un lieu public tel qu'un café ou un théâtre, consultez le directeur général du site ou le centre d'informations.
- ✓ Lorsque l'appariement est terminé, l'écran de dénomination du M5 apparaît. Modifiez le nom ou saisissez un nom que vous aurez vous-même choisi.

## Connexion en utilisant la fonction TV SoundConnect


Cette section explique comment connecter le M5 aux téléviseurs SAMSUNG compatibles Bluetooth.



- 1** Branchez le M5 dans une prise, puis appuyez sur le bouton  **TV SoundConnect** situé sur sa face supérieure.
- 2** Réglez **Add New Device** sur **On** dans le menu Paramètres **TV SoundConnect** du téléviseur. (Reportez-vous au manuel d'utilisation du téléviseur pour de plus amples détails.) Un message vous demandant si vous souhaitez procéder à l'appariement Bluetooth apparaît.
- 3** Sélectionnez **Yes**.  
Le M5 s'apparie au téléviseur.
- 4** Sélectionnez la musique que vous souhaitez lire parmi la liste des musiques du téléviseur.
- 5** Le M5 lit la musique que vous venez de sélectionner.



### REMARQUES

- ✓ Maintenez appuyé le bouton  **TV SoundConnect** pendant plus de 5 secondes pour réinitialiser la fonction TV SoundConnect.
- ✓ La distance d'association optimale est de 1 m (3,3 pieds) maximum.
- ✓ Si vous débranchez le M5, la connexion TV SoundConnect est interrompue. Pour établir à nouveau la connexion, branchez le M5 dans une prise, puis redéfinissez la connexion TV SoundConnect.
- ✓ Lorsque le M5 est en mode veille, la connexion TV SoundConnect n'est pas interrompue.
- ✓ Il n'est possible de connecter qu'un seul M5 au téléviseur via TV SoundConnect.
- ✓ Portée de TV SoundConnect
  - Plage d'association recommandée : jusqu'à 1 m (3,3 pieds).
  - Plage de fonctionnement recommandée : jusqu'à 2 m (6,5 pieds).
  - La connexion peut être perdue ou le son peut présenter des discontinuités si la distance entre le téléviseur et M5 dépasse 2 m (6,5 pieds).

- ✓ Avant d'activer cette fonction, assurez-vous d'activer les modes SoundConnect ou SoundShare du téléviseur Samsung.
- ✓ La fonctionnalité SoundConnect est disponible sur certains téléviseurs Samsung fabriqués depuis 2012. Vérifiez si votre téléviseur prend en charge la fonction SoundShare ou SoundConnect. (Pour plus d'informations, reportez-vous au manuel d'utilisation du téléviseur.)
- ✓ Une instabilité dans l'environnement réseau peut provoquer la perte de la connexion ou des sauts du son.

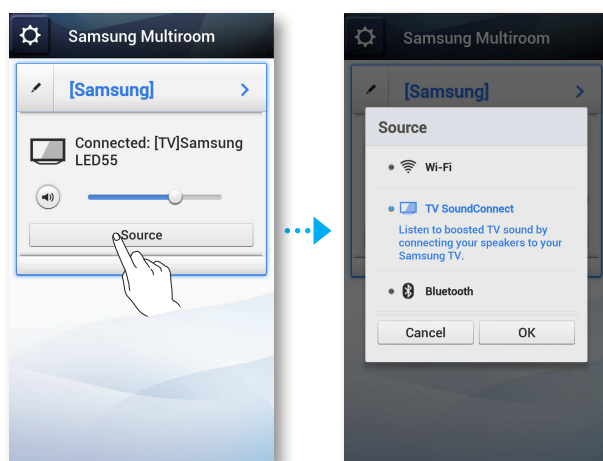
## ■ Déconnexion de TV SoundConnect

Pour interrompre la connexion TV SoundConnect, désactivez la fonction TV SoundConnect sur votre téléviseur.

(Pour de plus amples informations, reportez-vous au manuel d'utilisation du téléviseur.)

Vous pouvez également interrompre la connexion TV SoundConnect dans l'application.



- 1 Sélectionnez l'application **Samsung Multiroom** sur votre périphérique intelligent.
- 2 Appuyez sur le bouton **Source**.



- 3 Commutez sur un autre mode et la connexion TV SoundConnect est interrompue.



### REMARQUES

- ✓ Pour établir une connexion Wi-Fi, reportez-vous aux pages 18 à 30. [Appuyez ici](#)  
Pour établir une connexion Bluetooth, consultez la page 33. [Appuyez ici](#)
- ✓ Vous pouvez également interrompre la connexion TV SoundConnect en appuyant sur le bouton  **Bluetooth** ou  **Préréglage de la radio Internet** sur le M5.

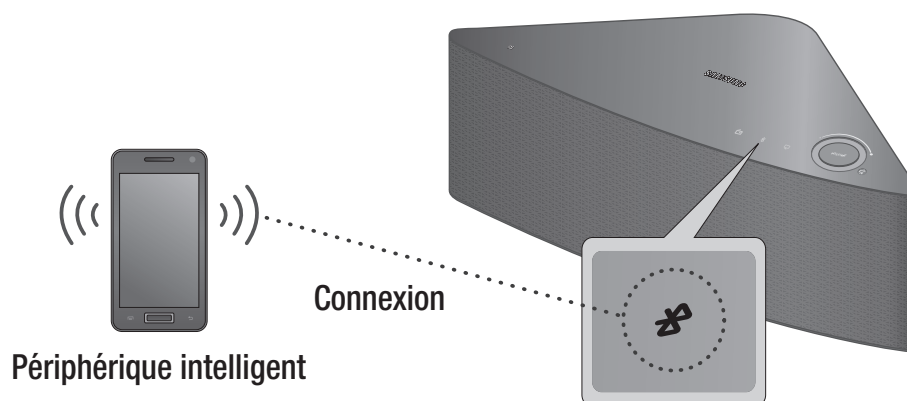



## Connexion du M5 aux périphériques Bluetooth

Vous pouvez connecter le M5 à des périphériques Bluetooth et écouter de la musique en son stéréo de haute qualité, le tout sans fil.

La technologie Bluetooth permet de relier des périphériques compatibles Bluetooth à d'autres appareils en toute facilité à l'aide d'une liaison sans fil courte distance.

Pour connecter un périphérique Bluetooth à votre M5, respectez ces étapes :



- 1 Branchez le M5 dans une prise électrique, puis appuyez sur le bouton  **Bluetooth** situé sur sa face supérieure.
- 2 Activez la fonction Bluetooth de votre périphérique intelligent, puis sélectionnez **Scan for Devices**.
- 3 Sélectionnez **[Samsung] M5**.
- 4 Sélectionnez la musique que vous souhaitez lire parmi la liste des musiques de votre périphérique intelligent.
- 5 Le M5 lit la musique que vous venez de sélectionner.



### REMARQUES

- ✓ Un périphérique Bluetooth peut générer du bruit ou connaître des dysfonctionnements en fonction des conditions d'utilisation lorsque :
  - une partie de votre corps est en contact avec le système de réception/transmission du périphérique Bluetooth ou du M5 ;
  - l'appareil est soumis à des variations électriques liées à la présence d'obstructions (ex. : mur, coin ou cloison de bureau) ;
  - l'appareil est exposé à des interférences électriques provenant d'appareils utilisant la même bande de fréquences (exemple : équipements médicaux, fours à micro-ondes et réseaux LAN sans fil).
- ✓ Appariez le M5 et le périphérique Bluetooth en les maintenant à une faible distance.
- ✓ Plus la distance est grande entre le M5 et le périphérique Bluetooth, plus la qualité de la transmission se dégrade. Si la distance excède la portée du périphérique Bluetooth, la connexion est perdue.
- ✓ La connexion Bluetooth ne fonctionne que lorsque le périphérique Bluetooth est proche du M5. La connexion est coupée automatiquement si le périphérique Bluetooth est déplacé hors de la portée. Même si la distance est respectée, il est possible que la qualité sonore soit détériorée par des obstacles (ex. : murs, portes).
- ✓ Ce M5 peut provoquer des interférences électriques durant son fonctionnement.

- ✓ En mode Bluetooth, la connexion sera perdue si la distance entre le M5 et le périphérique Bluetooth dépasse 16,25 pieds (5 m).
- ✓ Il peut vous être demandé de saisir un code PIN (mot de passe) lors de la connexion du périphérique Bluetooth au M5. Si la fenêtre de saisie du code PIN apparaît, entrez 0000.
- ✓ Le M5 prend en charge les données SBC (44,1 kHz, 48 kHz).
- ✓ La fonctionnalité AVRCP n'est pas prise en charge.
- ✓ Effectuez uniquement la connexion à un périphérique Bluetooth qui prend en charge la fonction A2DP (AV).
- ✓ Vous ne pouvez pas effectuer de connexion à un périphérique Bluetooth qui prend en charge uniquement la fonction HF (Mains libres).
- ✓ Un seul périphérique Bluetooth peut être apparié à la fois.
- ✓ Si vous débranchez le M5, la connexion Bluetooth est interrompue. Pour établir à nouveau la connexion, branchez le M5 dans une prise, puis redéfinissez la connexion Bluetooth.

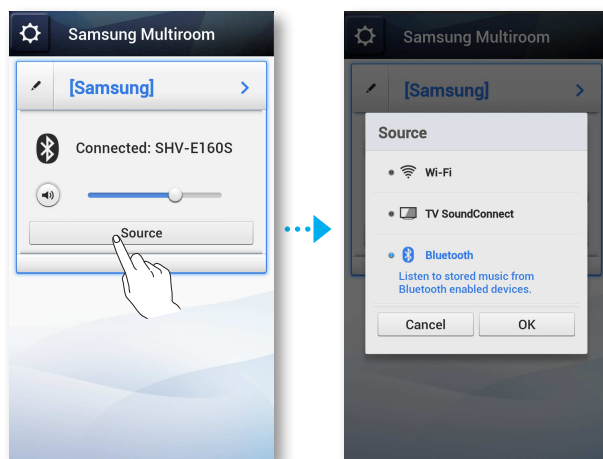
## ■ Déconnexion Bluetooth

Pour interrompre la connexion Bluetooth, désactivez la fonction Bluetooth sur votre périphérique intelligent.

(Pour de plus amples informations, référez-vous au manuel du périphérique intelligent.)

Vous pouvez également interrompre la connexion Bluetooth dans l'application.

- 1 Sélectionnez ensuite l'application **Samsung Multiroom** sur votre périphérique intelligent.
- 2 Appuyez sur le bouton **Source**.



- 3 Commutez sur un autre mode et la connexion Bluetooth est interrompue.



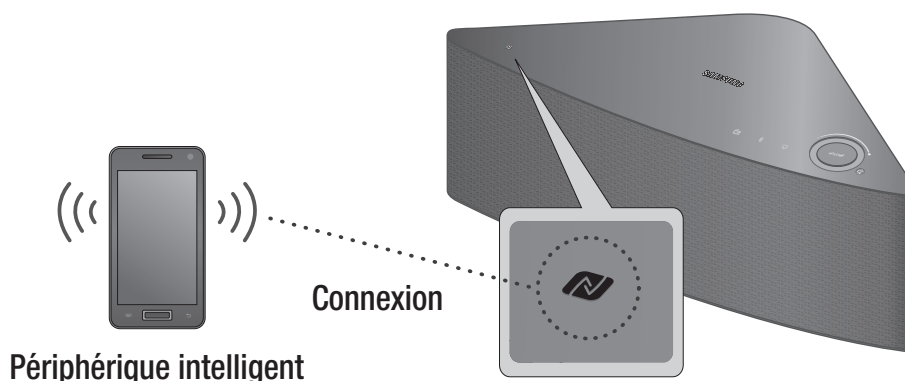
### REMARQUES


- ✓ Pour établir une connexion Wi-Fi, reportez-vous aux pages 18 à 30. [Appuyez ici](#)
- ✓ Pour établir une connexion TV SoundConnect, reportez-vous à la page 31. [Appuyez ici](#)
- ✓ Vous pouvez également interrompre la connexion Bluetooth en appuyant sur le bouton **TV SoundConnect** ou **Préréglage de la radio Internet** sur le M5.

## Connexion en utilisant la fonction NFC - Pour Android

Vous pouvez connecter facilement le M5 aux périphériques Bluetooth en effleurant doucement le périphérique intelligent sur l'icône  située sur la face supérieure du M5.



Connectez votre périphérique compatible NFC pour écouter de la musique avec un son stéréo de haute qualité, tout cela sans fil.



- 1 Branchez le M5 dans une prise électrique.
- 2 Activez la fonction NFC sur votre périphérique intelligent, puis effleurez doucement le périphérique sur l'icône  située sur la face supérieure du M5.
- 3 L'écran Bluetooth apparaît sur votre périphérique intelligent.
- 4 Sélectionnez **OK**.
- 5 Sélectionnez la musique que vous souhaitez lire parmi la liste des musiques de votre périphérique intelligent.
- 6 Le M5 lit la musique que vous venez de sélectionner.



### REMARQUES

- ✓ Pour interrompre la connexion Bluetooth, effleurez à nouveau doucement le périphérique intelligent sur l'icône  située sur la face supérieure du M5.
- ✓ Soyez vigilant afin de ne pas actionner d'autres boutons au voisinage de la balise NFC.
- ✓ Ne placez pas ni ne faites pas fonctionner votre périphérique NFC sur la balise NFC du M5. Les vibrations provenant de la musique peuvent provoquer le basculement du périphérique et son endommagement ainsi que la déconnexion du M5.
- ✓ La fonction NFC est intégrée aux périphériques Android fonctionnant sous Android OS 4.1 Jellybean ou une version supérieure.
- ✓ La position de l'antenne NFC diffère selon les périphériques. Vérifiez l'emplacement de l'antenne NFC préalablement à la connexion.
- ✓ Si votre périphérique est recouvert avec un étui épais, la connexion peut échouer.
- ✓ L'icône  est une marque déposée ou une marque de commerce de NFC Forum, Inc. aux États-Unis et dans d'autres pays.
- ✓ Si vous débranchez le M5, la connexion NFC est interrompue. Pour établir à nouveau la connexion, branchez le M5 dans une prise, puis redéfinissez la connexion NFC.

## Ajouter un M5


- Avant d'ajouter un M5, débranchez tous les M5 connectés à l'application **Samsung Multiroom**.
- Si vous ajoutez un nouveau HUB et un M5 supplémentaire et si vous les connectez au même routeur sans fil connecté à un M5 existant, le M5 existant disparaîtra de l'application **Samsung Multiroom**. Pour reconnecter le M5 existant, connectez-le au HUB récemment ajouté.

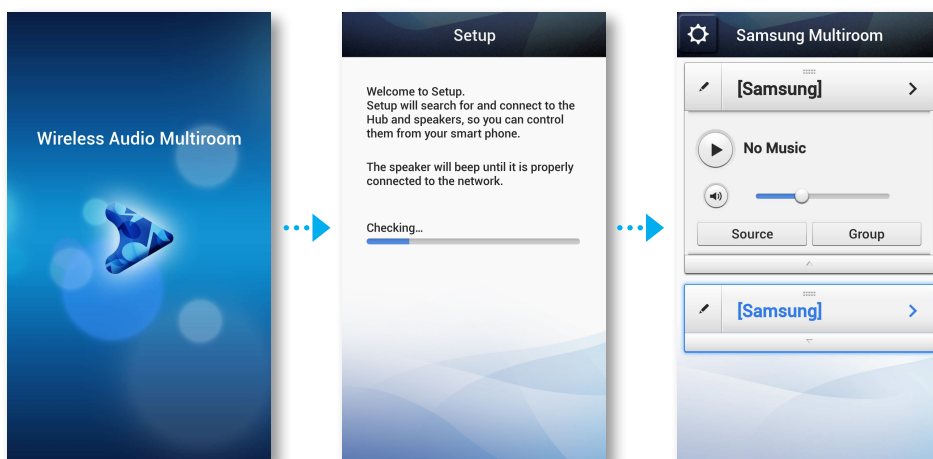
## Ajouter un M5 supplémentaire à un HUB qui est connecté à un M5

- 1 Appuyez sur le bouton SPK ADD situé à l'arrière du HUB.  
(Le voyant d'appariement en façade du HUB clignote.)



### REMARQUE

- ✓ Le voyant d'appariement (  ) clignote durant le mode d'appariement. Vous effectuez le branchement dans le M5 lorsque le voyant clignote.
- 2 Branchez le M5 que vous ajoutez dans une prise électrique, puis appuyez sur le bouton **SPK ADD** situé à l'arrière du M5.  
Lorsque le M5 se connecte au HUB, le M5 émet des bips ou des sons, et son voyant DEL cesse de clignoter.
- 3 Sélectionnez l'application **Samsung Multiroom** sur votre périphérique intelligent.  
L'installation démarre.



### REMARQUE

- ✓ Lorsque l'appariement est terminé, l'écran de dénomination du M5 apparaît. Modifiez le nom ou saisissez un nom que vous aurez vous-même choisi.

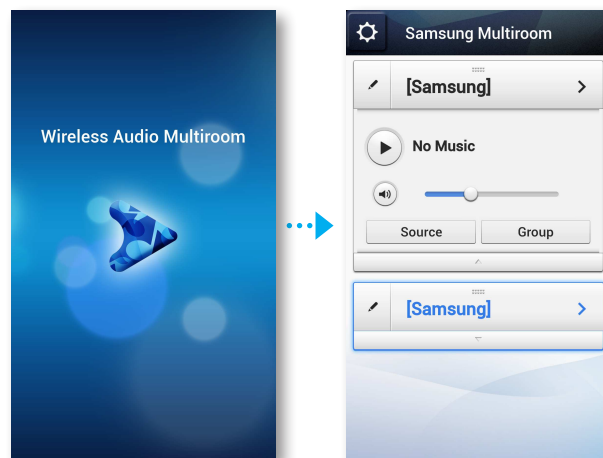
## ■ Ajouter un autre M5 et un Hub à un M5 unique déjà en utilisation

### ■ Lorsque le M5 en utilisation est connecté au routeur à l'aide d'un câble LAN

- 1 Déconnectez le câble LAN du M5 en utilisation.
- 2 Connectez le HUB au routeur sans fil à l'aide du câble LAN, puis branchez le câble d'alimentation du HUB.
- 3 Branchez le câble d'alimentation du nouveau M5. Le voyant d'appariement DEL bleu du nouveau M5 commence à clignoter. Patientez jusqu'à ce que le voyant d'appariement cesse de clignoter sur le M5. Lorsque le voyant cesse de clignoter, l'appariement est terminé. Le M5 peut également émettre un bip.
- 4 Éteignez l'ancien M5 en déconnectant son câble d'alimentation. Puis, branchez-le à nouveau.

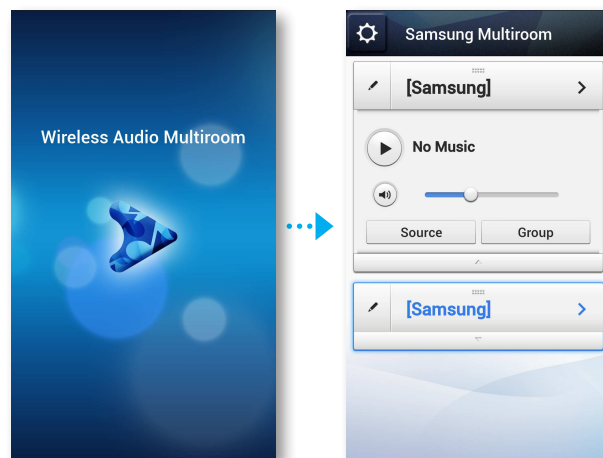
Appuyez sur le bouton **SPK ADD** situé à l'arrière du M5. Le voyant d'appariement DEL bleu du M5 commence à clignoter. Patientez jusqu'à ce que le voyant d'appariement cesse de clignoter sur le M5. Lorsque le voyant cesse de clignoter, l'appariement est terminé. Le M5 peut également émettre un bip.

- 5 Sélectionnez ensuite l'application **Samsung Multiroom** sur votre périphérique intelligent. L'installation démarre.



■ Lorsque le M5 en utilisation est connecté en utilisant la fonction WPS ou la méthode de configuration Wi-Fi


- 1 Connectez le HUB à votre routeur sans fil à l'aide d'un câble LAN, puis branchez le câble d'alimentation du HUB dans une prise électrique.
- 2 Branchez le câble d'alimentation du nouveau M5. Le voyant d'appariement DEL bleu du nouveau M5 commence à clignoter. Patientez jusqu'à ce que le voyant d'appariement cesse de clignoter sur le M5. Lorsque le voyant cesse de clignoter, l'appariement est terminé. Le M5 peut également émettre un bip.
- 3 Éteignez l'ancien M5 en déconnectant son câble d'alimentation. Puis, branchez-le à nouveau. Appuyez sur le bouton **SPK ADD** situé à l'arrière de l'ancien M5. Le voyant d'appariement DEL bleu de l'ancien M5 commence à clignoter. Patientez jusqu'à ce que le voyant d'appariement cesse de clignoter sur le M5. Lorsque le voyant cesse de clignoter, l'appariement est terminé. Le M5 peut également émettre un bip.
- 4 Sélectionnez ensuite l'application **Samsung Multiroom** sur votre périphérique intelligent. L'installation démarre.



## Ajouter un HUB

L'appariement entre un M5 et un HUB peut échouer si le M5 et le HUB sont trop éloignés l'un de l'autre ou sur différents étages.

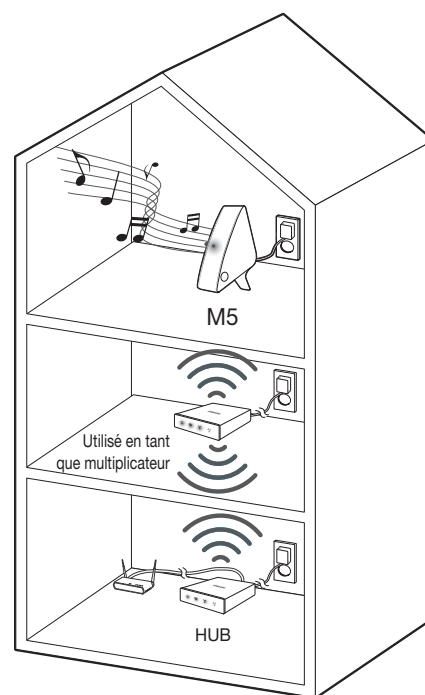
Dans ces cas, vous pouvez lier deux HUB en réglant le deuxième HUB sur le mode de répétition. Le HUB supplémentaire amplifie le signal et vous permet d'apparier le M5 au HUB le plus proche.

- 1 Réglez le HUB connecté au routeur sans fil en mode d'appariement en appuyant sur son bouton **SPK ADD** pendant 1 seconde.
- 2 Branchez le nouveau HUB que vous utilisez en tant que multiplicateur, puis appuyez sur le bouton **SPK ADD** pendant 10 secondes.
- 3 Les voyants DEL du HUB qui vient d'être ajouté s'éteignent et s'allument et le HUB commute en mode de répétition.
- 4 Une fois la connexion entre les deux HUB établie, le voyant (  ) du HUB ajouté cesse de clignoter.



### REMARQUES

- ✓ Si votre dispositif intelligent n'est pas relié au routeur sans fil à l'aide d'une connexion Wi-Fi, le M5 n'apparaît pas sur l'application **Samsung Multiroom**.
- ✓ Placez le HUB qui est en mode de répétition dans un emplacement approprié entre le M5 et le HUB qui est connecté au routeur sans fil.
- ✓ Vous ne pouvez régler qu'un seul HUB en mode de répétition.



## Déplacer le M5

Lorsque vous déplacez votre M5, reportez-vous au tableau ci-dessous.

Routeur sans fil		Si vous souhaitez connecter votre M5 au routeur sans fil actuel.	Si vous souhaitez connecter votre M5 à un routeur sans fil différent.
HUB			
En l'absence d'un HUB		Éteignez le M5, déplacez-le puis rallumez-le.	Éteignez le M5, déplacez-le, puis établissez la nouvelle connexion comme décrit dans les consignes d'installation sur les pages 18 à 30. <a href="#">Appuyez ici</a>
En présence d'un HUB			Connectez un câble LAN entre le HUB et le nouveau routeur sans fil, allumez le HUB, puis allumez le M5.

# Fonctions

## ■ Installation de l'application Samsung Multiroom

Pour utiliser le M5, vous devez télécharger puis installer l'application **Samsung Multiroom** en accédant à l'application via Google play ou App Store.

Une fois l'application **Samsung Multiroom** installée, vous pouvez lire les fichiers musicaux enregistrés dans votre périphérique intelligent, et écouter de la musique depuis les périphériques connectés, depuis d'autres fournisseurs de contenu, et depuis des stations de radio Internet.

### ■ Android

Recherche de marché : **Samsung Multiroom**



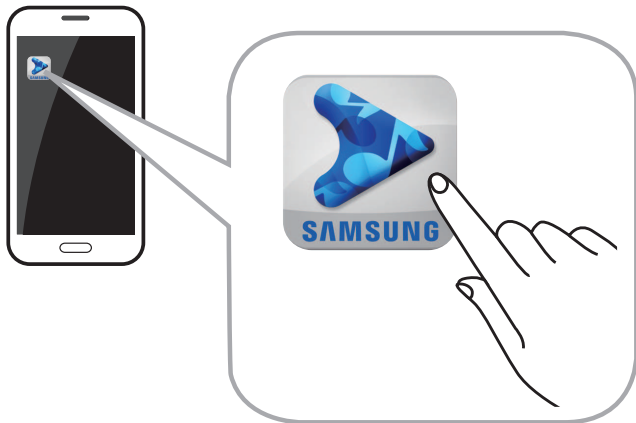
### ■ iOS

Recherche de marché : **Samsung Multiroom**



## ■ Accéder à l'application Samsung Multiroom

Pour accéder à l'application **Samsung Multiroom**, appuyez sur l'icône de l'application Multiroom sur votre périphérique intelligent.






## Utiliser l'application Samsung Multiroom

### Renommer un M5 connecté

Vous pouvez renommer les M5 connectés à votre réseau.

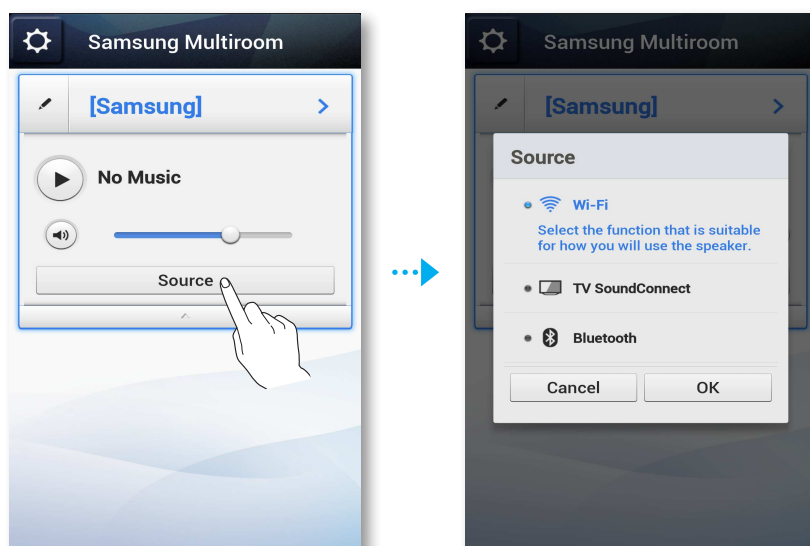
- 1 Effleurez l'icône  puis saisissez le nom que vous souhaitez en utilisant le clavier. Une fois terminé, sélectionnez **Done** ou **Save**.



### Commuter la source d'entrée

Vous pouvez commuter la source d'entrée.

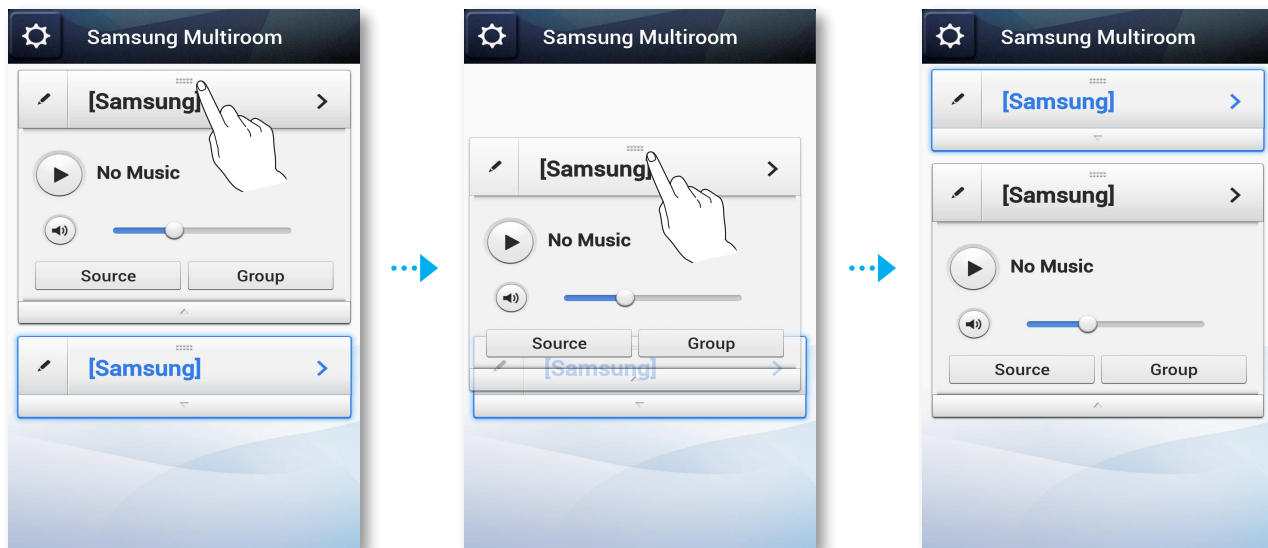
- 1 Appuyez sur le bouton **Source** sur l'écran **Speaker List**.
- 2 Sélectionnez une source parmi la liste des sources qui apparaissent.



## ■ Changer l'ordre de tri des M5 énumérés

Si vous avez ajouté plusieurs M5, cette fonction est disponible. (Reportez-vous aux pages 36 à 38.) [Appuyez ici](#)

- 1 Faites glisser l'icône  du M5 que vous souhaitez réordonner vers le haut ou vers le bas.



## ■ Grouper des M5

Vous pouvez grouper plusieurs M5 liés à l'application et lire la même musique sur tous les M5 connectés dans un même groupe.

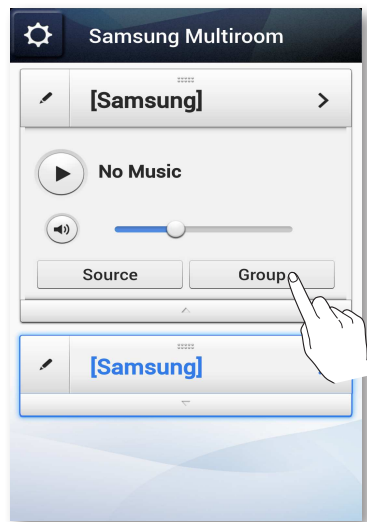
Cette fonction est disponible uniquement si vous avez ajouté plusieurs M5. (Reportez-vous aux pages 36 à 38.) [Appuyez ici](#)



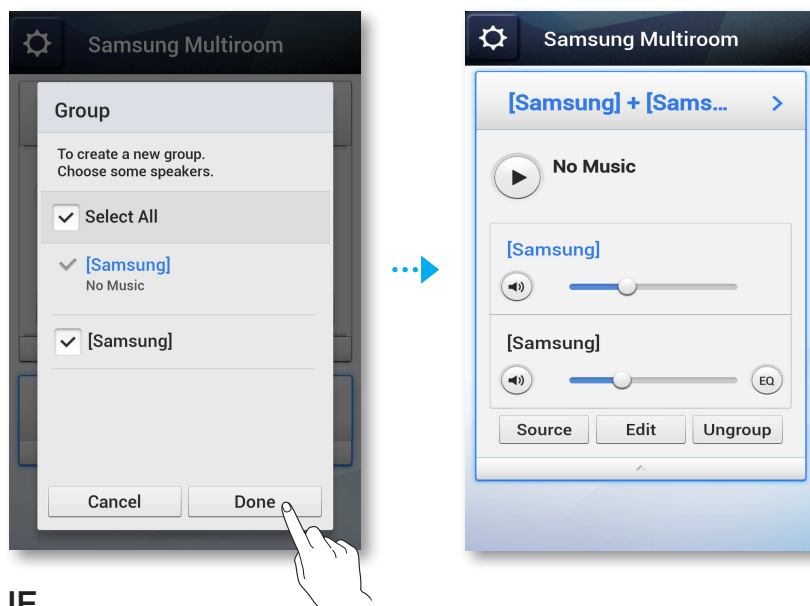
### REMARQUES

- ✓ Cette fonction est disponible uniquement lorsque des M5 sont connectés à un HUB. En l'absence de M5 connectés à un HUB, le bouton **Group** n'apparaît pas.
- ✓ La fonction Group Play (Lecture de groupe) n'est pas disponible pour les fonctions Bluetooth, NFC tagging (Android uniquement) et TV SoundConnect.

- 1 Appuyez sur le bouton **Group** sur l'écran **Speaker List**.



- 2 Sélectionnez les M5 que vous souhaitez grouper parmi la liste qui apparaît. Une fois terminé, sélectionnez **Done**.

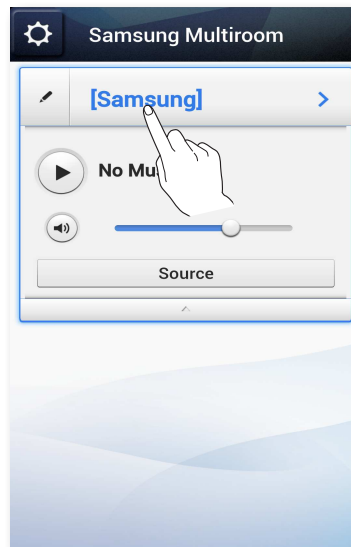


### REMARQUE

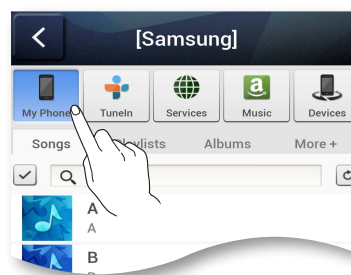
- ✓ Vous pouvez affecter un M5 à plusieurs groupes.

## ■ Lire une chanson

- 1 Appuyez sur le **[Samsung]**.



- 2 Sélectionnez **My Phone**.



- 3 Sélectionnez la chanson souhaitée parmi la liste qui apparaît. La chanson est lue.

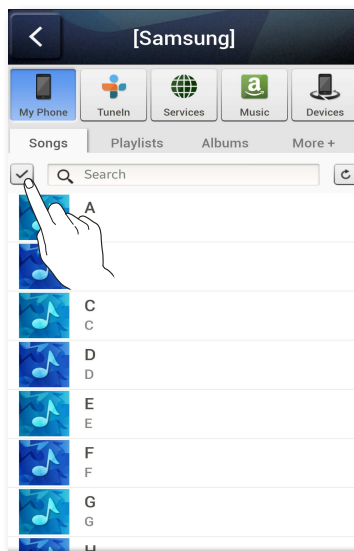
## ■ Trier les chansons

Vous pouvez établir une liste et trier les chansons dans votre périphérique intelligent en sélectionnant l'un des onglets sur l'écran My Music.

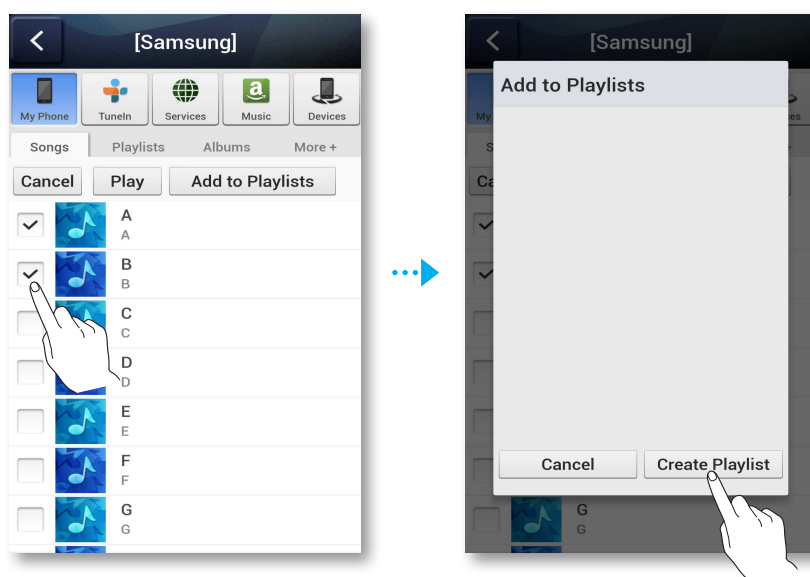
- **Songs** : permet d'afficher la liste des musiques enregistrées dans le périphérique intelligent.
- **Albums** : permet d'afficher la liste des musiques enregistrées dans le périphérique intelligent, triées par album.
- **Folders** : permet d'afficher la liste des musiques enregistrées dans le périphérique intelligent, triées par dossier enregistré.
- **More +** : permet d'afficher la liste des musiques enregistrées dans le périphérique intelligent, triées par artiste et par genre.

## ■ Création d'une liste de lecture

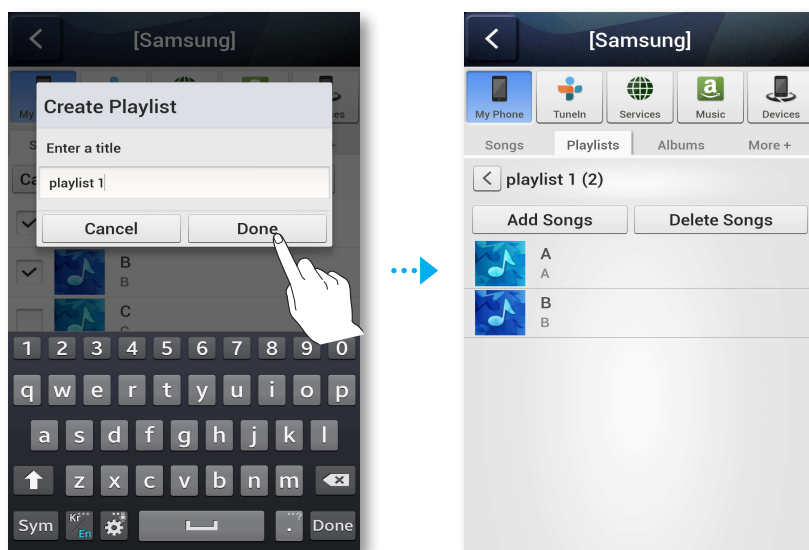
1 Appuyez sur le .



2 Sélectionnez les plages souhaitées. Une fois terminé, sélectionnez **Add to Playlists**, puis **Create Playlist**.



- 3 Saisissez un nom pour la liste de lecture, puis sélectionnez **Done** ou **Save**. La plage est ajoutée au dossier Liste de lecture.



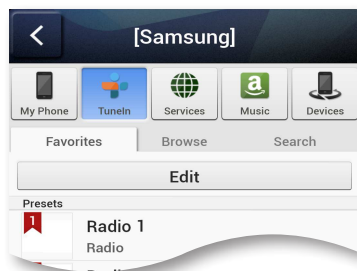
- 4 Sélectionnez la Liste de lecture souhaitée.
- 5 Sélectionnez la chanson souhaitée parmi la liste qui apparaît. La chanson est lue.

## ■ Écouter une station de radio

### 1 Sélectionnez **TuneIn**.

L'écran **TuneIn** apparaît, il comporte les onglets suivants :

- **Favorites** : cet onglet propose 3 stations de radio par défaut.
- **Browse** : cet onglet propose toutes les stations de radio Internet prises en charge.
- **Search** : cet onglet vous permet de rechercher la station de radio Internet souhaitée en utilisant l'entrée par clavier.



- ### 2
- Sélectionnez la station de radio souhaitée parmi la liste affichée. La station de radio sélectionnée est diffusée.



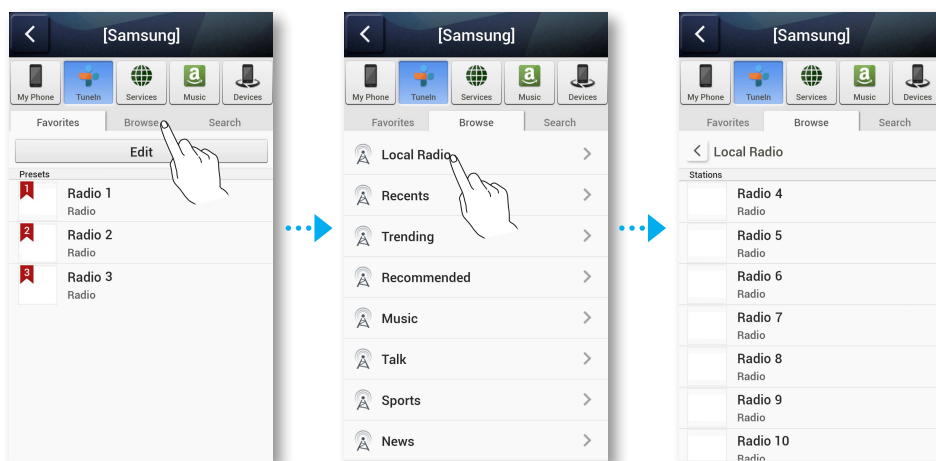
## REMARQUES

- ✓ Vous pouvez écouter une station de radio en appuyant sur le bouton **Préréglage de la radio Internet** sur la face supérieure du M5. Le M5 commute automatiquement sur une station de radio Internet par défaut.
- ✓ Chaque fois que vous appuyez sur le bouton **Préréglage de la radio Internet**, le M5 commute sur la station par défaut suivante, il opère en boucle sur les 3 stations par défaut. Pour changer les stations par défaut, reportez-vous à la page 49. [Appuyez ici](#)

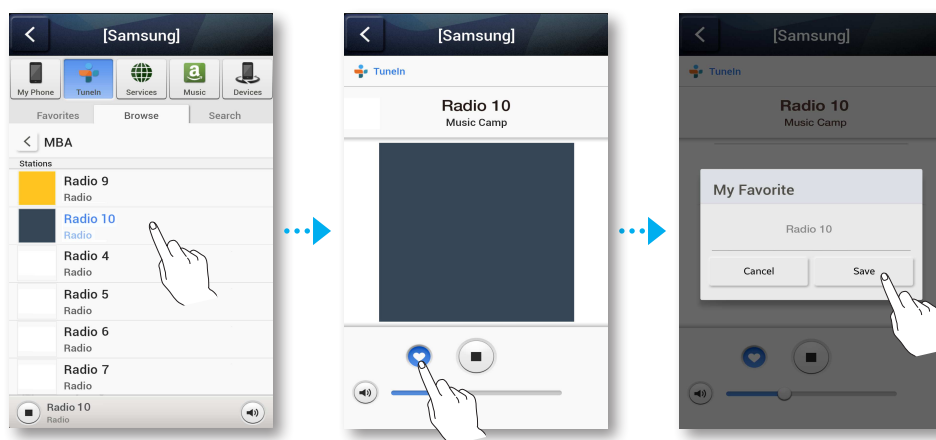
## ■ Régler Presets

Ajoutez un canal à la liste **Presets**, vous pouvez ainsi trouver rapidement une station souhaitée.

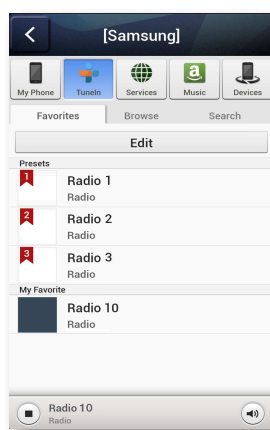
- ### 1
- Recherchez la station radio souhaitée en utilisant le menu **Browse**.



- 2 Sélectionnez un élément parmi la liste des radios pour afficher la page d'accueil de la station de radio sélectionnée. Effleurez ♥, puis sélectionnez **Save**.





- 3 La station de radio sélectionnée est ajoutée à la liste **Presets**.





## ■ Régler les stations de radio par défaut dans Speaker Preset

Chaque fois que vous appuyez sur le bouton  **Préréglage de la radio Internet** situé sur la face supérieure du M5, le M5 commute automatiquement sur une station de radio Internet par défaut. Pour remplacer les stations de radio Internet par défaut sélectionnées aléatoirement par vos propres stations de radio Internet, respectez les étapes suivantes :

- 1 Appuyez sur le bouton **Edit** pour ouvrir la boîte d'édition.  
Appuyez sur et faites glisser  pour chaque sélection jusqu'à **Presets**, puis sélectionnez **Done**.



### REMARQUE

- ✓ Si vous appuyez sur le bouton  **Préréglage de la radio Internet** puis lancez l'application lorsque vous écoutez une station de radio Internet, l'application saute automatiquement à la page d'édition des stations de radio.

## ■ Rechercher une station de radio

- 1 Sélectionnez **Tuneln**.  
L'écran **Tuneln** apparaît.
- 2 Sélectionnez **Search** pour localiser la station de radio souhaitée.  
Effleurez la boîte Search, puis saisissez le nom ou appelez les lettres de la station de radio que vous souhaitez rechercher en utilisant le clavier.

## ■ Écouter de la musique depuis des fournisseurs de contenu

- 1 Sélectionnez **Services**.
- 2 Vous pouvez écouter de la musique depuis des fournisseurs de contenu.



### REMARQUES

- ✓ En fonction de votre région ou du fabricant, le service des contenus pris en charge peut varier.
- ✓ Il est possible que vous ne puissiez pas souscrire à un service en utilisant votre périphérique intelligent. Pour utiliser un service payant, souscrivez d'abord à ce service depuis votre ordinateur.

## ■ Écouter de la musique depuis le lecteur Cloud Amazon

- 1 Sélectionnez **Music**.
- 2 Vous pouvez écouter de la musique depuis le **Amazon cloud player**.



## ■ Écouter de la musique depuis un périphérique sélectionné

L'écran affiche une liste de périphériques connectés à votre routeur sans fil.

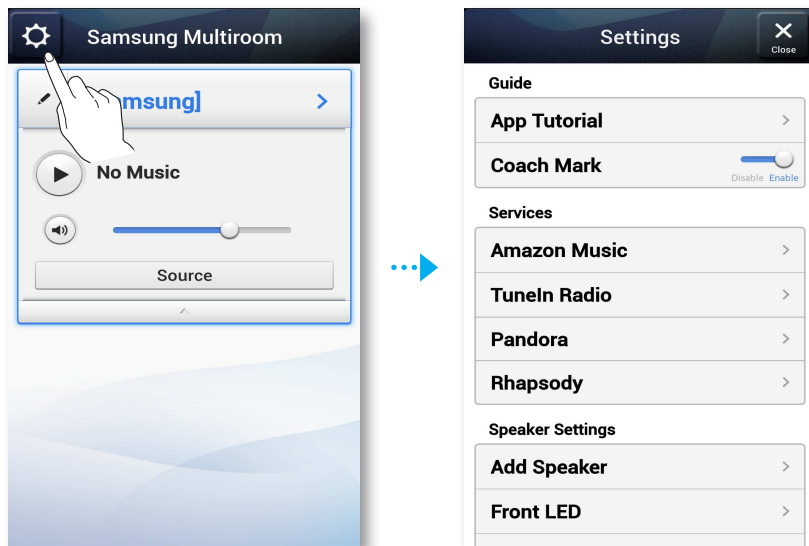
- Vous pouvez écouter de la musique sur des périphériques connectés à votre réseau local en utilisant le menu **Devices** du M5.

- 1 Sélectionnez **Devices**.
- 2 Sélectionnez le périphérique souhaité.
- 3 Vous pouvez écouter de la musique depuis le périphérique sélectionné sur le M5.



## Utilisation du menu Settings

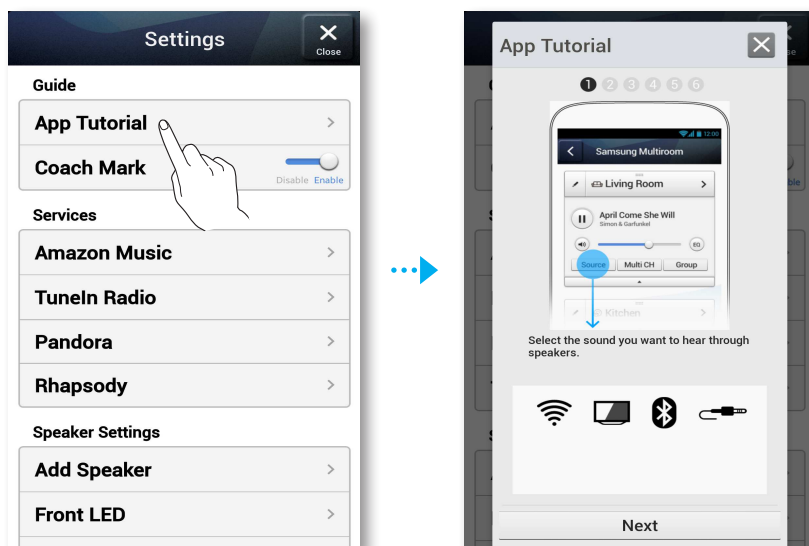
1 Appuyez sur le bouton .



## Guide

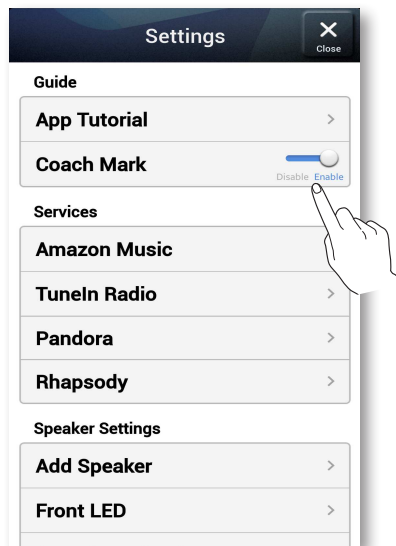
### ■ Didacticiel de l'application

Sélectionnez **App Tutorial** pour apprendre comment utiliser l'application.



## ■ Marque Coach

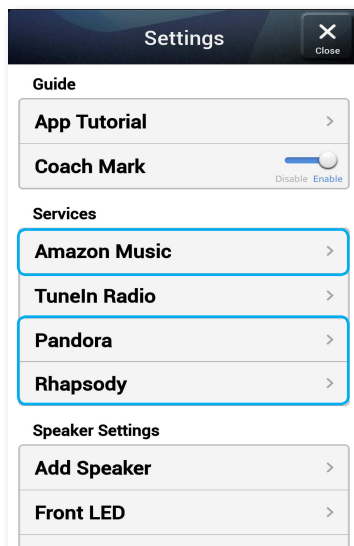
- **Disable** : Le texte de l'aide ne s'affiche pas lorsque vous naviguez entre les écrans.
- **Enable** : L'application affiche le texte Aide lorsque vous naviguez parmi les écrans.



## ■ Service

### ■ Amazon Music, Pandora, Rhapsody

Cette option affiche une liste des services disponibles.

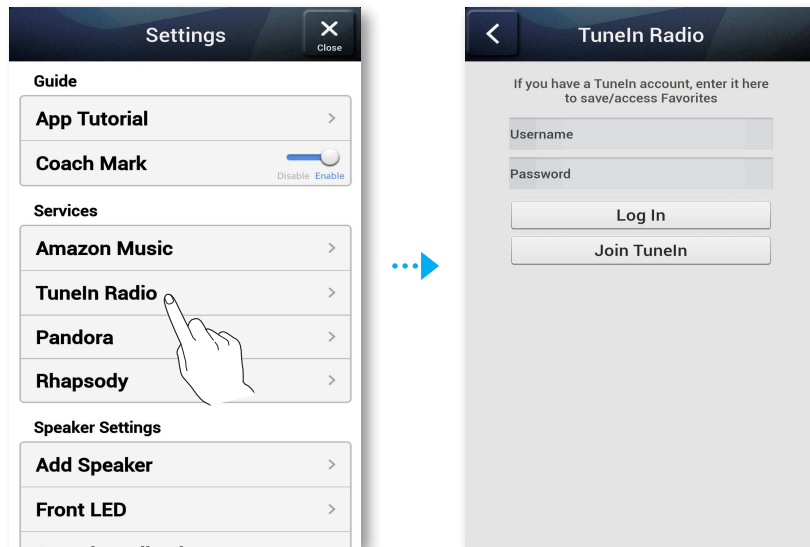


## REMARQUES

- ✓ En fonction de votre région ou du fabricant, le service des contenus pris en charge peut varier.
- ✓ Il est possible que vous ne puissiez pas souscrire à un service en utilisant votre périphérique intelligent. Pour utiliser un service payant, souscrivez d'abord à ce service depuis votre ordinateur.

## ■ Tuneln Radio

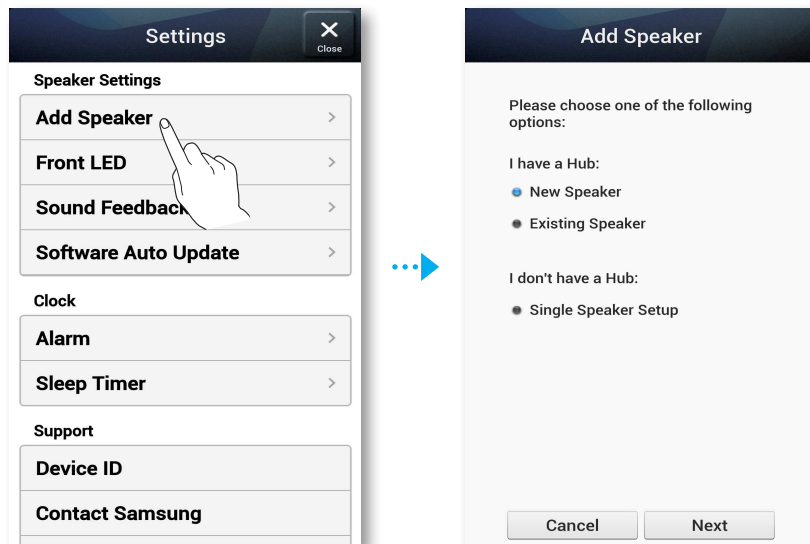
Cette option vous donne accès à **Tuneln Radio**.



## ■ Réglages des enceintes

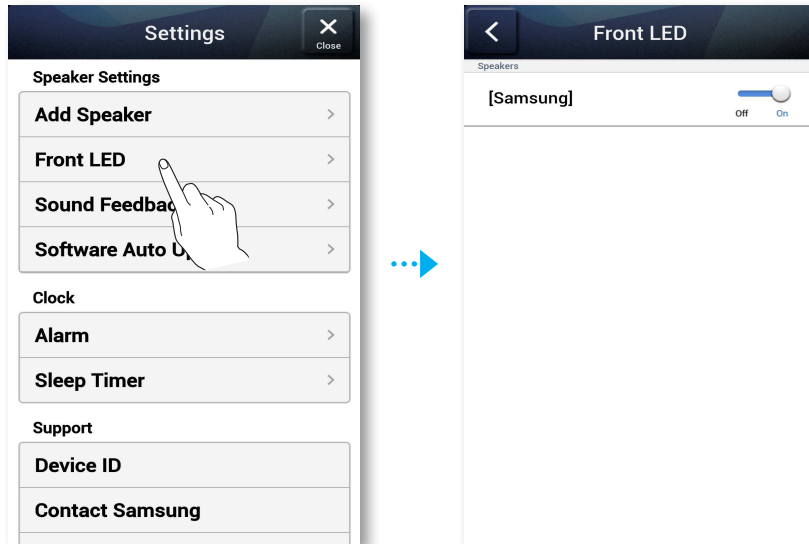
### ■ Ajouter une enceinte

Cette option vous permet d'ajouter un ou plusieurs M5 à l'application et de profiter des fichiers musicaux enregistrés dans votre périphérique intelligent depuis un ou plusieurs M5 connectés.



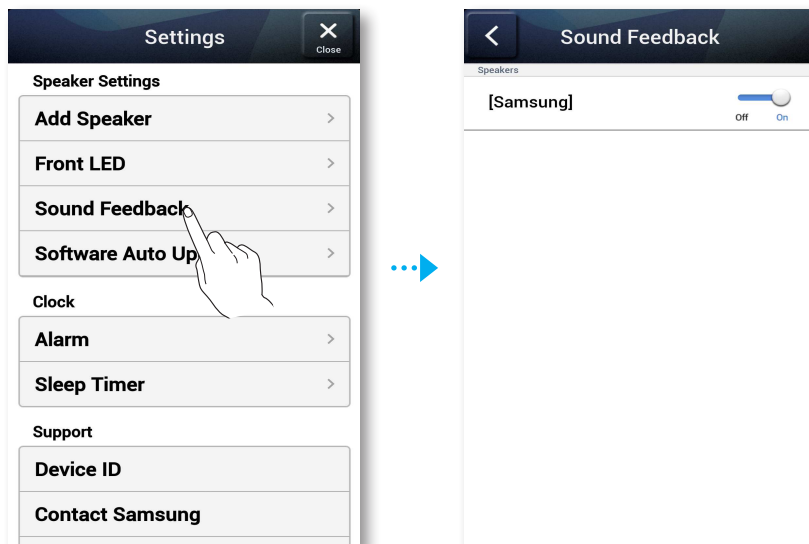
## ■ DEL en façade

- **Disable** : cette option permet d'éteindre les voyants **Front LED** du M5.
- **Enable** : cette option permet d'allumer les voyants **Front LED** du M5.



## ■ Retour sonore

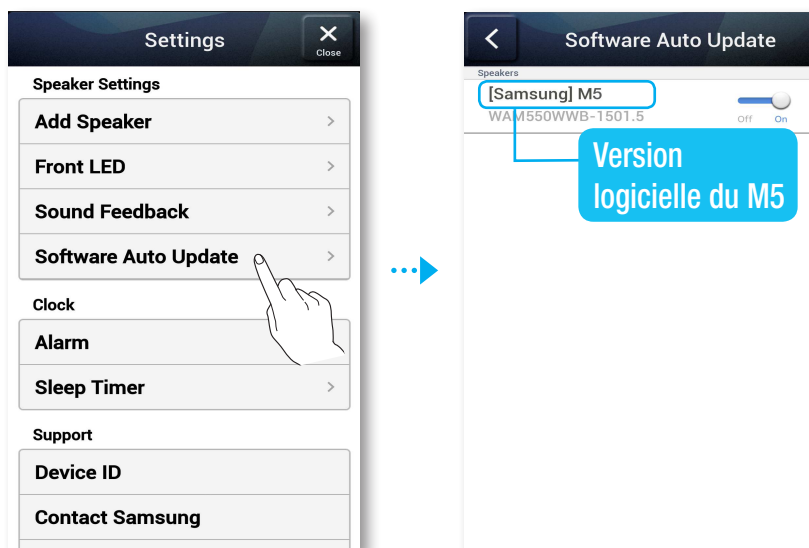
- **Disable** : cette option désactive le **Sound Feedback**.
- **Enable** : cette option active le **Sound Feedback**.




## ■ Mise à jour automatique du logiciel

Cette option permet d'afficher la version actuelle du logiciel du M5, et vous permet d'activer ou de désactiver la mise à jour automatique.

- **On** : lorsque ce réglage est activé, le logiciel est automatiquement mis à jour lorsqu'un nouveau micrologiciel est disponible.
- **Off** : ce réglage désactive la fonction de mise à jour automatique.



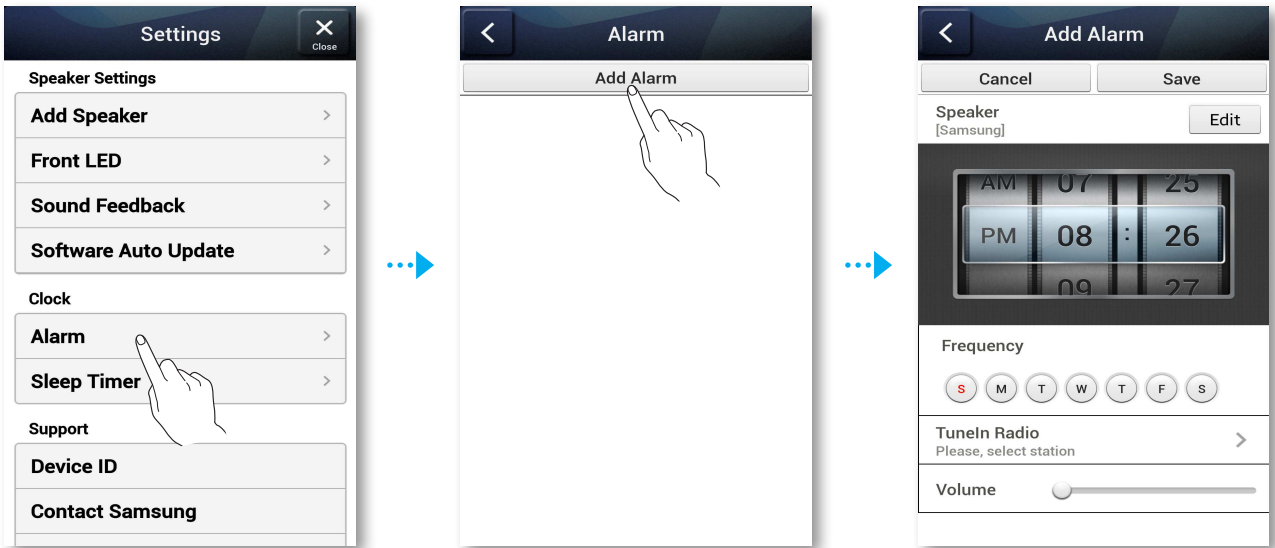
## REMARQUES

- ✓ La mise à jour automatique est disponible lorsque votre M5 est connecté à un réseau et que la fonction **Software Auto Update** est réglée sur **On**.
- ✓ Il est vivement recommandé de régler **Software Auto Update** sur **On** pour tous les M5 utilisés. Des problèmes peuvent dans le cas contraire survenir avec les fonctions mises en réseau (telles que Group Play et Ear to Hear) en raison d'incompatibilités lorsque diverses versions de logiciel M5 sont utilisées sur les différents M5 liés.
- ✓ Pour chacun des M5 ayant une version de logiciel obsolète,
  - 1) réglez **Software Auto Update** sur **On** et
  - 2) maintenez appuyé le bouton  **Silence** durant plus de 5 secondes.Le M5 s'éteint puis se rallume afin de mettre à jour automatiquement son logiciel.

## ■ Horloge

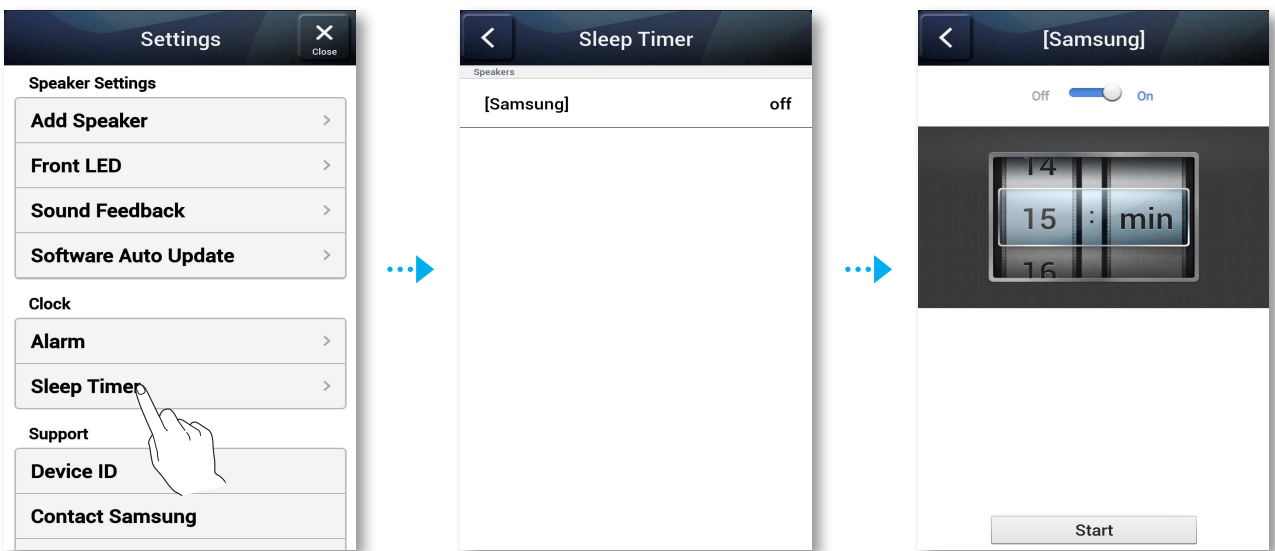
### ■ Alarme

Cette option vous permet de régler l'alarme **Alarm**.



### ■ Minuteur d'arrêt

Cette option vous permet de régler la mise en veille **Sleep Timer**.

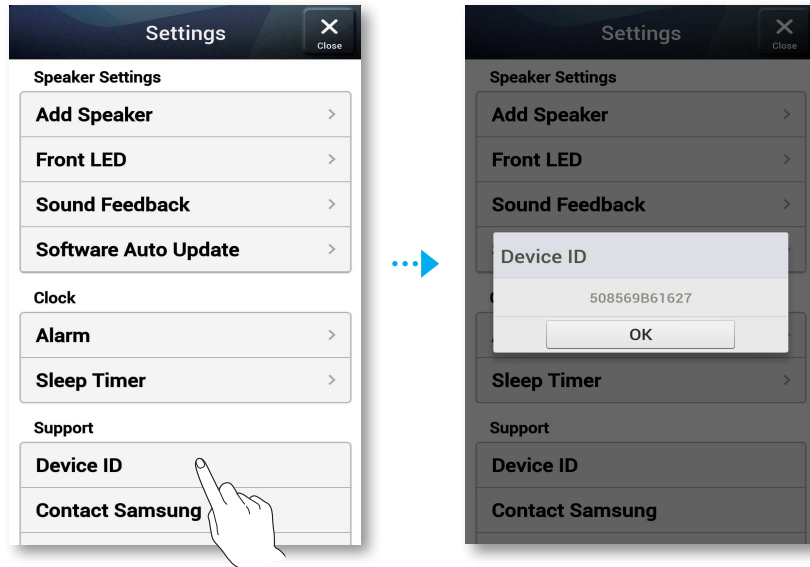




## ■ Prise en charge

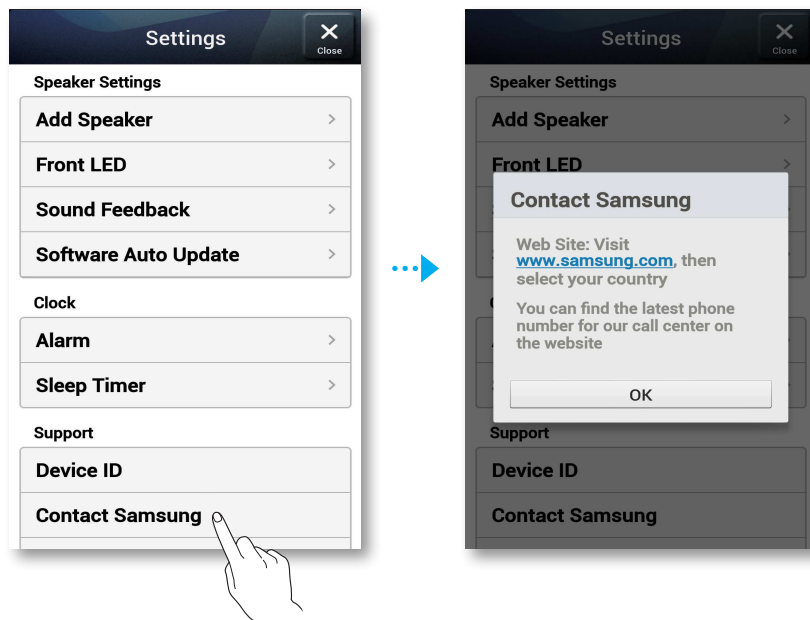
### ■ Identifiant du périphérique

Cette option vous permet de vérifier l'identifiant du périphérique **Device ID**.



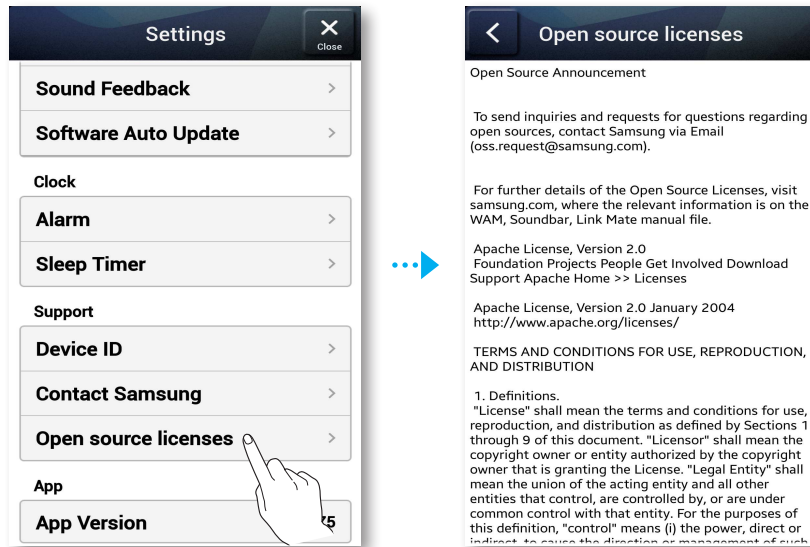
### ■ Contacter Samsung

Cette option vous fournit un lien au site Web Samsung.



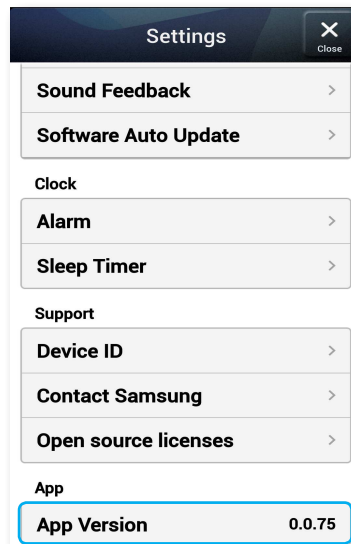
## Licences au code source libre

Cette option vous permet de consulter les licences relatives au code de source libre **Open source licenses**.






## Version de l'application

Cette option vous permet de consulter la version de l'application **App Version**.



## ■ Réinitialiser votre produit

### ■ Réinitialiser le M5

- 1 Maintenez les deux boutons  **Préréglage de la radio Internet** et  **Silence** appuyés durant plus de 5 secondes pour réinitialiser le M5.
- 2 Le bouton tactile clignote deux fois sur le M5.
- 3 Maintenez appuyé le bouton  **Préréglage de la radio Internet** durant plus de 5 secondes pour redémarrer le M5.



#### REMARQUE

- ✓ La réinitialisation du M5 entraîne la perte des informations enregistrées.

### ■ Réinitialiser le HUB (Non inclus)

- 1 Maintenez la pointe d'un stylo appuyée dans le trou de réinitialisation durant 5 secondes, et patientez jusqu'à ce que toutes les DEL commencent à clignoter. Puis, débranchez le HUB et rebranchez-le.



- 2 Débranchez puis rebranchez vos M5.






#### REMARQUE

- ✓ Si vous avez réinitialisé le HUB, vous devez débrancher et rebrancher vos M5 pour une connexion correcte avec le HUB.

## Dépannage

Avant de faire appel à l'assistante, vérifiez les points suivants.

Problème	Vérification	Solution
L'appareil ne s'allume pas.	<ul style="list-style-type: none"> <li>• L'adaptateur de courant est-il branché sur la prise secteur ?</li> </ul>	<ul style="list-style-type: none"> <li>• Branchez l'adaptateur secteur dans la prise.</li> </ul>
Une fonction ne s'active pas lorsque le bouton correspondant est actionné.	<ul style="list-style-type: none"> <li>• L'air est-il chargé en électricité statique ?</li> </ul>	<ul style="list-style-type: none"> <li>• Débranchez la prise d'alimentation et rebranchez-la.</li> </ul>
Aucun son n'est produit.	<ul style="list-style-type: none"> <li>• La fonction Silence est-elle activée ?</li> <li>• Le volume est-il réglé au minimum ?</li> </ul>	<ul style="list-style-type: none"> <li>• Branchez-le correctement.</li> <li>• Appuyez sur le bouton  <b>Silence</b> pour annuler la fonction Silence.</li> <li>• Permet de régler le volume.</li> </ul>
La fonction TV SoundConnect (appariement du téléviseur) a échoué.	<ul style="list-style-type: none"> <li>• Votre téléviseur prend-il en charge TV SoundConnect ?</li> <li>• La version du micrologiciel du téléviseur est-elle la plus récente ?</li> <li>• Une erreur s'est-elle produite lors de la connexion ?</li> </ul>	<ul style="list-style-type: none"> <li>• TV SoundConnect est pris en charge par certains téléviseurs Samsung commercialisés après 2012. Vérifiez si votre téléviseur prend en charge TV SoundConnect.</li> <li>• Appuyez sur le bouton  <b>TV SoundConnect</b> et maintenez-le enfoncé pour établir la connexion.</li> <li>• Mettez votre téléviseur à jour avec la version du micrologiciel la plus récente.</li> <li>• Contactez le centre d'appels Samsung.</li> <li>• Maintenez appuyé le bouton  <b>TV SoundConnect</b> durant plus de 5 secondes pour réinitialiser la fonction TV SoundConnect et connecter un nouveau téléviseur.</li> </ul>
Le HUB ne fonctionne pas correctement	<ul style="list-style-type: none"> <li>• Le HUB est-il branché ?</li> <li>• Le câble LAN est-il connecté correctement au routeur sans fil et au HUB ?</li> <li>• Lorsque le HUB est branché, ses voyants en façade indiquent-ils un fonctionnement correct ?</li> </ul>	<ul style="list-style-type: none"> <li>• Branchez le HUB.</li> <li>• Connectez le câble LAN à l'<b>ETHERNET SWITCH</b> situé à l'arrière du HUB et à votre routeur sans fil.</li> <li>• Réinitialisez le HUB (reportez-vous à la page 59). <a href="#">Appuyez ici</a></li> <li>• Si vous rencontrez des problèmes lors de la connexion du HUB et du M5, essayez de déplacer le M5 de sorte qu'il soit plus près du routeur sans fil ou du HUB.</li> </ul>

Problème	Vérification	Solution
Le M5 ne fonctionne pas correctement	<ul style="list-style-type: none"> <li>• Le M5 est-il branché ?</li> <li>• Le voyant DEL en façade du M5 reste-t-il allumé en rouge 5 minutes après la mise sous tension ?</li> </ul>	<ul style="list-style-type: none"> <li>• Branchez le M5.</li> <li>• Vérifiez si le routeur Wi-Fi que vous utilisez a été certifié pour l'usage Wi-Fi.</li> <li>• Débranchez le M5, rebranchez-le, puis reconnectez-le au routeur.</li> <li>• Réinitialisez le M5 (reportez-vous à la page 59). <a href="#">Appuyez ici</a></li> <li>• S'il est utilisé avec un HUB <ul style="list-style-type: none"> <li>- Assurez-vous que le périphérique intelligent et le HUB sont connectés au même réseau Wi-Fi.</li> <li>- Assurez-vous que le voyant DEL du HUB indique qu'il fonctionne correctement. (Reportez-vous à la page 18, point 3.) <a href="#">Appuyez ici</a></li> <li>- Si le problème persiste, réinitialisez le HUB (reportez-vous à la page 59). <a href="#">Appuyez ici</a></li> <li>- Débranchez, puis rebranchez le HUB. Puis, débranchez et rebranchez le M5.</li> <li>- Si vous rencontrez des problèmes lors de la connexion du HUB et du M5, essayez de déplacer le M5 de sorte qu'il soit plus près du routeur sans fil ou du HUB.</li> </ul> </li> </ul>
Je ne peux pas grouper des enceintes.	<ul style="list-style-type: none"> <li>• Le produit est-il connecté au réseau via Wi-Fi ?</li> </ul>	<ul style="list-style-type: none"> <li>• Si le produit est connecté au réseau via Bluetooth, par balise NFC (Android uniquement), TV SoundConnect vous ne pouvez pas utiliser la fonction de groupement des enceintes.</li> </ul>

Problème	Vérification	Solution
L'application ne fonctionne pas correctement	<ul style="list-style-type: none"> <li>• Une erreur se produit-elle lors de l'accès à l'application ?</li> </ul>	<ul style="list-style-type: none"> <li>• Assurez-vous que votre périphérique intelligent est compatible avec l'application. (Reportez-vous à la page 7) <b>Appuyez ici</b></li> <li>• Assurez-vous que vous possédez la plus récente version de l'application.</li> <li>• Assurez-vous que la DEL en façade du M5 passe du rouge au bleu.</li> <li>• S'il est utilisé avec un HUB <ul style="list-style-type: none"> <li>- Assurez-vous que le HUB et le périphérique intelligent sont connectés au même routeur.</li> <li>- Assurez-vous que le voyant DEL du HUB indique qu'il fonctionne correctement. (Reportez-vous à la page 18, point 3.) <b>Appuyez ici</b></li> <li>- Si vous rencontrez des problèmes lors de la connexion du HUB et du M5, essayez de déplacer le M5 de sorte qu'il soit plus près du routeur sans fil ou du HUB.</li> </ul> </li> </ul>



## REMARQUE

- ✓ Si le problème persiste, contactez le service clientèle pour le dépannage.

## Avis de licence libre

- Pour obtenir plus d'informations sur les sources libres utilisées dans ce produit, veuillez visiter notre site Web : <http://opensource.samsung.com>

## Licences

- Le logiciel Spotify Software fait l'objet de licences tierces trouvées ici : [www.spotify.com/connect/third-party/licenses](http://www.spotify.com/connect/third-party/licenses).
- Pour en savoir plus sur Spotify Connect, veuillez consulter le site Web [www.spotify.com/connect](http://www.spotify.com/connect)



## Caractéristiques techniques

<b>Généralités</b>	Poids	2,3 Kg
	Dimensions	343 (L) X 168 (P) X 113.5 (H) mm
	Plage de températures de fonctionnement	+5°C à +35°C
	Plage de taux d'humidité de fonctionnement	10 % à 75 %
<b>Réseau</b>	Ethernet	Borne 100BASE - TX
	LAN sans fil	Intégré
	Sécurité	WEP (OPEN)
		WPA-PSK (TKIP)
		WPA2-PSK (AES)
WPS(PBC/PIN)	Pris en charge	

- Les vitesses de réseau égales ou inférieures à 10 Mbps ne sont pas prises en charge. (Si vous utilisez un câble LAN, vous devriez utiliser le type STP.)
- La conception et les spécifications sont soumises à modification sans avis préalable.
- Pour l'alimentation et la consommation d'énergie, reportez-vous à l'étiquette apposée sur le produit.
- Le poids et les dimensions figurent à titre approximatif.
- Ce manuel d'utilisation est basé sur l'appareil utilisant le système d'exploitation Android ou iOS.
- L'écran App est basé sur le système d'exploitation Android et il peut changer une fois que vous avez mis à jour la version du logiciel.
- Pour plus de détails concernant l'utilisation du produit, visitez le site [www.samsung.com](http://www.samsung.com).

- Par la présente, Samsung Electronics déclare que cet équipement est conforme aux exigences principales et autres dispositions relatives à la Directive 1999/5/EC.



La déclaration de conformité originale se trouve sur le site <http://www.samsung.com>, allez sur Assistance > Recherche assistance produit et saisissez le nom du modèle.

Cet appareil peut être utilisé dans tous les pays de l'Union Européenne.

Cet appareil ne peut être utilisé qu'en intérieur.

## Comment contacter Samsung dans le monde

Si vous avez des suggestions ou des questions concernant les produits Samsung, veuillez contacter le Service Consommateurs Samsung.

Area		Contact Center ☎	Web Site
North America	CANADA	1-800-SAMSUNG(726-7864)	<a href="http://www.samsung.com/ca/support">www.samsung.com/ca/support</a> (English) <a href="http://www.samsung.com/ca_fr/support">www.samsung.com/ca_fr/support</a> (French)
	U.S.A - Consumer Electronics	1-800-SAMSUNG(726-7864)	<a href="http://www.samsung.com/us/support">www.samsung.com/us/support</a>
Latin America	MEXICO	01-800-SAMSUNG(726-7864)	<a href="http://www.samsung.com/mx/support">www.samsung.com/mx/support</a>
	ARGENTINE	0800-333-3733	<a href="http://www.samsung.com/ar/support">www.samsung.com/ar/support</a>
	URUGUAY	000-405-437-33	<a href="http://www.samsung.com/latin/support">www.samsung.com/latin/support</a> (Spanish) <a href="http://www.samsung.com/latin_en/support">www.samsung.com/latin_en/support</a> (English)
	PARAGUAY	009-800-542-0001	<a href="http://www.samsung.com/latin/support">www.samsung.com/latin/support</a> (Spanish) <a href="http://www.samsung.com/latin_en/support">www.samsung.com/latin_en/support</a> (English)
	BRAZIL	0800-124-421 (Demais cidades e regiões) 4004-0000 (Capitais e grandes centros)	<a href="http://www.samsung.com/br/support">www.samsung.com/br/support</a>
	CHILE	800-SAMSUNG(726-7864)	<a href="http://www.samsung.com/cl/support">www.samsung.com/cl/support</a>
	BOLIVIA	800-10-7260	<a href="http://www.samsung.com/cl/support">www.samsung.com/cl/support</a>
	COLOMBIA	Bogotá 600 12 72 Gratis desde cualquier parte del país 01 8000 112 112 ó desde su celular #SAM(726)	<a href="http://www.samsung.com/co/support">www.samsung.com/co/support</a>
	COSTA RICA	0-800-507-7267 00-800-1-SAMSUNG (726-7864)	<a href="http://www.samsung.com/latin/support">www.samsung.com/latin/support</a> (Spanish) <a href="http://www.samsung.com/latin_en/support">www.samsung.com/latin_en/support</a> (English)
	DOMINICA	1-800-751-2676	<a href="http://www.samsung.com/latin/support">www.samsung.com/latin/support</a> (Spanish) <a href="http://www.samsung.com/latin_en/support">www.samsung.com/latin_en/support</a> (English)
	ECUADOR	1-800-10-72670 1-800-SAMSUNG (72-6786)	<a href="http://www.samsung.com/latin/support">www.samsung.com/latin/support</a> (Spanish) <a href="http://www.samsung.com/latin_en/support">www.samsung.com/latin_en/support</a> (English)
	EL SALVADOR	800-6225	<a href="http://www.samsung.com/latin/support">www.samsung.com/latin/support</a> (Spanish) <a href="http://www.samsung.com/latin_en/support">www.samsung.com/latin_en/support</a> (English)
	GUATEMALA	1-800-299-0013 1-800-299-0033	<a href="http://www.samsung.com/latin/support">www.samsung.com/latin/support</a> (Spanish) <a href="http://www.samsung.com/latin_en/support">www.samsung.com/latin_en/support</a> (English)
	HONDURAS	800-27919267 800-2791-9111	<a href="http://www.samsung.com/latin/support">www.samsung.com/latin/support</a> (Spanish) <a href="http://www.samsung.com/latin_en/support">www.samsung.com/latin_en/support</a> (English)
	JAMAICA	1-800-234-7267 1-800-SAMSUNG (726-7864)	<a href="http://www.samsung.com/latin/support">www.samsung.com/latin/support</a>
	NICARAGUA	001-800-5077267	<a href="http://www.samsung.com/latin/support">www.samsung.com/latin/support</a> (Spanish) <a href="http://www.samsung.com/latin_en/support">www.samsung.com/latin_en/support</a> (English)
	PANAMA	800-7267 800-0101	<a href="http://www.samsung.com/latin/support">www.samsung.com/latin/support</a> (Spanish) <a href="http://www.samsung.com/latin_en/support">www.samsung.com/latin_en/support</a> (English)
	PERU	0-800-777-08 Desde celulares por favor llamar al número 336 8686	<a href="http://www.samsung.com/pe/support">www.samsung.com/pe/support</a>
	PUERTO RICO	1-800-682-3180	<a href="http://www.samsung.com/latin/support">www.samsung.com/latin/support</a> (Spanish) <a href="http://www.samsung.com/latin_en/support">www.samsung.com/latin_en/support</a> (English)
	TRINIDAD & TOBAGO	1-800-SAMSUNG(726-7864)	<a href="http://www.samsung.com/latin/support">www.samsung.com/latin/support</a> (Spanish) <a href="http://www.samsung.com/latin_en/support">www.samsung.com/latin_en/support</a> (English)
Venezuela	0-800-SAMSUNG (726-7864)	<a href="http://www.samsung.com/ve/support">www.samsung.com/ve/support</a>	
Europe	AUSTRIA	0800 - SAMSUNG (0800 - 7267864)	<a href="http://www.samsung.com/at/support">www.samsung.com/at/support</a>
	BELGIUM	02-201-24-18	<a href="http://www.samsung.com/be/support">www.samsung.com/be/support</a> (Dutch) <a href="http://www.samsung.com/be_fr/support">www.samsung.com/be_fr/support</a> (French)
	BOSNIA	051 331 999	<a href="http://www.samsung.com/support">www.samsung.com/support</a>
	BULGARIA	07001 33 11, sharing cost	<a href="http://www.samsung.com/bg/support">www.samsung.com/bg/support</a>
	CROATIA	062 726 786	<a href="http://www.samsung.com/hr/support">www.samsung.com/hr/support</a>
	CZECH	800 - SAMSUNG (800-726786)	<a href="http://www.samsung.com/cz/support">www.samsung.com/cz/support</a>
	DENMARK	70 70 19 70	<a href="http://www.samsung.com/dk/support">www.samsung.com/dk/support</a>
	FINLAND	030-6227 515	<a href="http://www.samsung.com/fi/support">www.samsung.com/fi/support</a>



	Area	Contact Center ☎	Web Site
Europe	FRANCE	01 48 63 00 00	<a href="http://www.samsung.com/fr/support">www.samsung.com/fr/support</a>
	GERMANY	0180 6 SAMSUNG bzw. 0180 6 7267864* (*0,20 €/Anruf aus dem dt. Festnetz, aus dem Mobilfunk max. 0,60 €/Anruf)	<a href="http://www.samsung.com/de/support">www.samsung.com/de/support</a>
	CYPRUS	8009 4000 only from landline, toll free	<a href="http://www.samsung.com/gr/support">www.samsung.com/gr/support</a>
	GREECE	80111-SAMSUNG (80111 726 7864) only from land line (+30) 210 6897691 from mobile and land line	
	HUNGARY	0680SAMSUNG (0680-726-786) 0680PREMIUM (0680-773-648)	<a href="http://www.samsung.com/hu/support">http://www.samsung.com/hu/support</a>
	ITALIA	800-SAMSUNG (800.7267864)	<a href="http://www.samsung.com/it/support">www.samsung.com/it/support</a>
	LUXEMBURG	261 03 710	<a href="http://www.samsung.com/support">www.samsung.com/support</a>
	MONTENEGRO	020 405 888	<a href="http://www.samsung.com/support">www.samsung.com/support</a>
	SLOVENIA	080 697 267 090 726 786	<a href="http://www.samsung.com/si/support">www.samsung.com/si/support</a>
	NETHERLANDS	0900-SAMSUNG (0900-7267864) (€ 0,10/Min)	<a href="http://www.samsung.com/nl/support">www.samsung.com/nl/support</a>
	NORWAY	815 56480	<a href="http://www.samsung.com/no/support">www.samsung.com/no/support</a>
	POLAND	0 801-172-678* lub +48 22 607-93-33 ** *(całkowity koszt połączenia jak za 1 impuls według taryfy operatora) **(koszt połączenia według taryfy operatora)	<a href="http://www.samsung.com/pl/support">www.samsung.com/pl/support</a>
	PORTUGAL	808 20 7267	<a href="http://www.samsung.com/pt/support">www.samsung.com/pt/support</a>
	ROMANIA	08008 SAMSUNG (08008 726 7864) TOLL FREE No.	<a href="http://www.samsung.com/ro/support">www.samsung.com/ro/support</a>
	SERBIA	011 321 6899	<a href="http://www.samsung.com/rs/support">www.samsung.com/rs/support</a>
	SLOVAKIA	0800 - SAMSUNG(0800-726 786)	<a href="http://www.samsung.com/sk/support">www.samsung.com/sk/support</a>
	SPAIN	0034902172678	<a href="http://www.samsung.com/es/support">www.samsung.com/es/support</a>
	SWEDEN	0771 726 7864 (SAMSUNG)	<a href="http://www.samsung.com/se/support">www.samsung.com/se/support</a>
	SWITZERLAND	0848 726 78 64 (0848-SAMSUNG)	<a href="http://www.samsung.com/ch/support">www.samsung.com/ch/support</a> (German) <a href="http://www.samsung.com/ch_fr/support">www.samsung.com/ch_fr/support</a> (French)
	U.K	0330 SAMSUNG (7267864)	<a href="http://www.samsung.com/uk/support">www.samsung.com/uk/support</a>
	EIRE	0818 717100	<a href="http://www.samsung.com/ie/support">www.samsung.com/ie/support</a>
LITHUANIA	8-800-77777	<a href="http://www.samsung.com/lt/support">www.samsung.com/lt/support</a>	
LATVIA	8000-7267	<a href="http://www.samsung.com/lv/support">www.samsung.com/lv/support</a>	
ESTONIA	800-7267	<a href="http://www.samsung.com/ee/support">www.samsung.com/ee/support</a>	
CIS	RUSSIA	8-800-555-55-55	<a href="http://www.samsung.com/ru/support">www.samsung.com/ru/support</a>
	GEORGIA	0-800-555-555	<a href="http://www.samsung.com/support">www.samsung.com/support</a>
	ARMENIA	0-800-05-555	<a href="http://www.samsung.com/support">www.samsung.com/support</a>
	AZERBAIJAN	088-55-55-555	<a href="http://www.samsung.com/support">www.samsung.com/support</a>
	KAZAKHSTAN	8-10-800-500-55-500(GSM: 7799, VIP care 7700)	<a href="http://www.samsung.com/support">www.samsung.com/support</a>
	UZBEKISTAN	8-10-800-500-55-500	<a href="http://www.samsung.com/support">www.samsung.com/support</a>
	KYRGYZSTAN	8-10-800-500-55-500	<a href="http://www.samsung.com/kz_ru/support">www.samsung.com/kz_ru/support</a>
	TADJIKISTAN	8-10-800-500-55-500	<a href="http://www.samsung.com/support">www.samsung.com/support</a>
	MONGOLIA	7-800-555-55-55	<a href="http://www.samsung.com/support">www.samsung.com/support</a>
	UKRAINE	0-800-502-000	<a href="http://www.samsung.com/ua/support">www.samsung.com/ua/support</a> (Ukrainian) <a href="http://www.samsung.com/ua_ru/support">www.samsung.com/ua_ru/support</a> (Russian)
	BELARUS	810-800-500-55-500	<a href="http://www.samsung.com/support">www.samsung.com/support</a>
	MOLDOVA	0-800-614-40	<a href="http://www.samsung.com/support">www.samsung.com/support</a>

Area	Contact Center ☎	Web Site	
Asia Pacific	AUSTRALIA	1300 362 603	<a href="http://www.samsung.com/au/support">www.samsung.com/au/support</a>
	NEW ZEALAND	0800 SAMSUNG (0800 726 786)	<a href="http://www.samsung.com/nz/support">www.samsung.com/nz/support</a>
	CHINA	400-810-5858	<a href="http://www.samsung.com/cn/support">www.samsung.com/cn/support</a>
	HONG KONG	(852) 3698 4698	<a href="http://www.samsung.com/hk/support">www.samsung.com/hk/support</a> (Chinese) <a href="http://www.samsung.com/hk_en/support">www.samsung.com/hk_en/support</a> (English)
	INDIA	1800 3000 8282 - Toll Free 1800 266 8282 - Toll Free 30308282 - Non Toll Free	<a href="http://www.samsung.com/in/support">www.samsung.com/in/support</a>
	INDONESIA	0800112888 021-56997777	<a href="http://www.samsung.com/id/support">www.samsung.com/id/support</a>
	JAPAN	0120-327-527	<a href="http://www.samsung.com/jp/support">www.samsung.com/jp/support</a>
	MALAYSIA	1800-88-9999	<a href="http://www.samsung.com/my/support">www.samsung.com/my/support</a>
	PHILIPPINES	1-800-10-7267864 [PLDT] 1-800-8-7267864 [Globe landline and Mobile] 02-4222111 [Other landline]	<a href="http://www.samsung.com/ph/support">www.samsung.com/ph/support</a>
	SINGAPORE	1800-SAMSUNG(726-7864)	<a href="http://www.samsung.com/sg/support">www.samsung.com/sg/support</a>
	THAILAND	0-2689-3232, 1800-29-3232	<a href="http://www.samsung.com/th/support">www.samsung.com/th/support</a>
	TAIWAN	0800-32-9999	<a href="http://www.samsung.com/tw/support">www.samsung.com/tw/support</a>
	VIETNAM	1800 588 889	<a href="http://www.samsung.com/vn/support">www.samsung.com/vn/support</a>
MENA	U.A.E	800-SAMSUNG (726-7864)	<a href="http://www.samsung.com/ae/support">www.samsung.com/ae/support</a> (English) <a href="http://www.samsung.com/ae_ar/support">www.samsung.com/ae_ar/support</a> (Arabic)
	OMAN	800-SAMSUNG(726-7864)	
	KUWAIT	183-2255 (183-CALL)	
	BAHRAIN	8000-4726	
	QATAR	800-2255 (800-CALL)	
	EGYPT	08000-726786 16580	<a href="http://www.samsung.com/eg/support">www.samsung.com/eg/support</a>
	ALGERIA	021 36 11 00	<a href="http://www.samsung.com/n_africa/support">www.samsung.com/n_africa/support</a>
	PAKISTAN	0800-Samsung (72678)	<a href="http://www.samsung.com/pk/support">www.samsung.com/pk/support</a>
	TUNISIA	80-1000-12	<a href="http://www.samsung.com/n_africa/support">www.samsung.com/n_africa/support</a>
	JORDAN	0800-22273 06 5777444	<a href="http://www.samsung.com/Levant/support">www.samsung.com/Levant/support</a> (English)
	SYRIA	18252273	<a href="http://www.samsung.com/Levant/support">www.samsung.com/Levant/support</a> (English)
	IRAN	021-8255	<a href="http://www.samsung.com/iran/support">www.samsung.com/iran/support</a>
	MOROCCO	080 100 2255	<a href="http://www.samsung.com/n_africa/support">www.samsung.com/n_africa/support</a>
	SAUDI ARABIA	920021230	<a href="http://www.samsung.com/sa/support">www.samsung.com/sa/support</a> <a href="http://www.samsung.com/sa_en/support">www.samsung.com/sa_en/support</a> (English)
TURKEY	444 77 11	<a href="http://www.samsung.com/tr/support">www.samsung.com/tr/support</a>	
Africa	NIGERIA	0800-726-7864	<a href="http://www.samsung.com/africa_en/support">www.samsung.com/africa_en/support</a>
	Ghana	0800-10077 0302-200077	
	Cote D' Ivoire	8000 0077	
	SENEGAL	800-00-0077	<a href="http://www.samsung.com/africa_fr/support">www.samsung.com/africa_fr/support</a>
	CAMEROON	7095-0077	
	KENYA	0800 545 545	<a href="http://www.samsung.com/support">www.samsung.com/support</a>
	UGANDA	0800 300 300	
	TANZANIA	0685 88 99 00	
	RWANDA	9999	
	BURUNDI	200	
	DRC	499999	
	SUDAN	1969	
	SOUTH AFRICA	0860 SAMSUNG (726 7864)	
	BOTSWANA	8007260000	<a href="http://www.samsung.com/support">www.samsung.com/support</a>
	NAMIBIA	08 197 267 864	
ZAMBIA	0211 350370		
MOZAMBIQUE	847267864 / 827267864		



## **Les bons gestes de mise au rebut de ce produit (Déchets d'équipements électriques et électroniques)**

---

(Applicable dans les pays de l'Union Européenne et dans d'autres pays européens pratiquant le tri sélectif)

Ce symbole sur le produit, ses accessoires ou sa documentation indique que ni le produit, ni ses accessoires électroniques usagés (chargeur, casque audio, câble USB, etc.) ne peuvent être jetés avec les autres déchets ménagers. La mise au rebut incontrôlée des déchets présentant des risques environnementaux et de santé publique, veuillez séparer vos produits et accessoires usagés des autres déchets. Vous favoriserez ainsi le recyclage de la matière qui les compose dans le cadre d'un développement durable.

Les particuliers sont invités à contacter le magasin leur ayant vendu le produit ou à se renseigner auprès des autorités locales pour connaître les procédures et les points de collecte de ces produits en vue de leur recyclage.

Les entreprises et professionnels sont invités à contacter leurs fournisseurs et à consulter les conditions de leur contrat de vente. Ce produit et ses accessoires ne peuvent être jetés avec les autres déchets professionnels et commerciaux.