

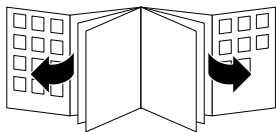
PHILIPS

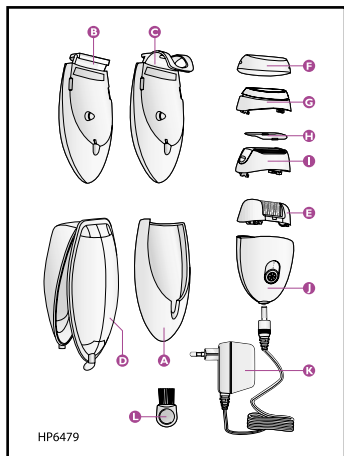
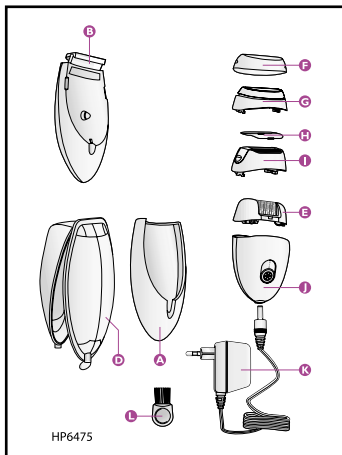
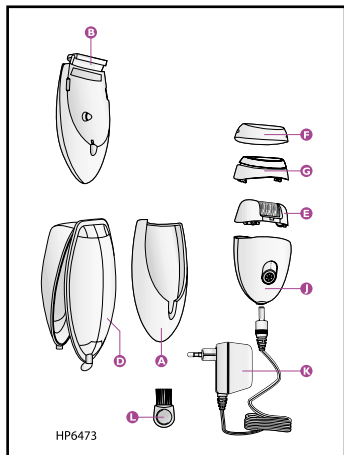
beauty

Satin ICE

HP6479, HP6475, HP6473







HP6479, HP6475, HP6473

ENGLISH 6

DEUTSCH 14

FRANÇAIS 23

ESPAÑOL 32

ITALIANO 41

PORTUGUÊS 49

ΕΛΛΗΝΙΚΑ 58

TÜRKÇE 68

Einleitung

- ▶ Mit Ihrem neuen Epiliergerät Satin ICE können Sie lästige Haare schnell, einfach und gründlich entfernen. Die Kombination des bewährten Pinzettensystems mit dem neuen Kühlelement Skin Cooler stellt eine wahre Revolution auf dem Gebiet der Epilation dar. Durch die schmerzlindernde Wirkung von Eis auf der Haut ist das Epilieren mit dem neuen Satin ICE angenehmer und schmerzfreier denn je. Das Ergebnis ist seidenglatte Haut, und bei regelmäßiger Anwendung (alle 4 Wochen) reduziert sich der Haarwuchs um bis zu 50%.
- ▶ Satin ICE eignet sich besonders zum Epilieren der Beine. Der Gerätetyp HP6479 hat einen zusätzlichen Skin Cooler für empfindliche Hautpartien, z. B. Achselhöhlen und Bikinibereich, da diese Zonen besonders schmerzempfindlich sind.
- ▶ Die schnell rotierenden Pinzetten erfassen selbst die kürzesten Härchen von nur einem halben Millimeter Länge und entfernen sie an der Wurzel. Danach bleibt Ihre Haut bis zu 4 Wochen glatt. Die nachwachsenden Härchen sind weich und fein.

Allgemeine Beschreibung

- A Schutzhülle für Kühlelement
- B Skin Cooler mit beweglichem Kopf für Beine
- C Skin Cooler für Achselhöhlen und Bikinibereich (nur HP6479)
- D Kühlkassette
- E Epilierkopf
- F Schutzkappe für Peeling-Aufsatz
- G Peeling-Aufsatz
- H Schutzkappe für Ladyshave-Aufsatz (nur HP6479 und HP6475)
- I Ladyshave-Aufsatz (nur HP6479 und HP6475)
- J Gerät
- K Netzteil
- L Bürste

Wichtig

Lesen Sie diese Bedienungsanleitung vor dem ersten Gebrauch des Geräts sorgfältig durch und bewahren Sie sie zur späteren Einsichtnahme auf.

- ▶ Prüfen Sie vor dem Gebrauch, ob die Spannungsangabe auf dem Gerät mit der örtlichen Netzspannung übereinstimmt.
- ▶ Benutzen Sie das Gerät nur mit dem mitgelieferten Netzteil.
- ▶ Benutzen Sie das Gerät nicht, wenn das Netzteil oder das Gerät selbst beschädigt oder defekt ist.
- ▶ Wenn das Netzteil defekt oder beschädigt ist, darf es nur von einem Philips Service-Center oder einer von Philips autorisierten Werkstatt durch ein Original-Ersatznetzteil ausgetauscht werden, um ein Sicherheitsrisiko zu vermeiden.
- ▶ Das Netzteil enthält einen Transformator. Aus Sicherheitsgründen darf das Netzteil auf keinen Fall abgeschnitten und durch einen anderen Stecker ersetzt werden.
- ▶ Achten Sie darauf, dass Gerät und Netzteil nicht nass werden.
- ▶ Halten Sie das Gerät außer Reichweite von Kindern.
- ▶ Setzen Sie das Gerät nicht Temperaturen unter 5° C bzw. über 35° C aus.
- ▶ Halten Sie das eingeschaltete Gerät fern von Kopfhaar, Wimpern und Augenbrauen, sowie von Kleidung, Borsten, Fäden und Drähten.
- ▶ Wenn Ihre Haut gereizt oder entzündet ist, bei Krampfadern, Ausschlag, Pickeln, (behaarten) Muttermalen oder Wunden, verwenden Sie das Gerät nicht, ohne vorher Ihren Arzt zu konsultieren. Gleiches gilt bei geschwächter Immunabwehr z.B. bei Diabetes (Zuckerkrankheit), Schwangerschaft, bei Vorliegen des Raynaud Syndroms, Hämophilie und Immunschwäche.

Vorbereitung zum Gebrauch

Das Einfrieren des Kühlelements (Skin Cooler)

- 1 Nehmen Sie die Schutzhülle vom Kühlelement (Abb. 1).

- 2** Legen Sie das Kühlelement OHNE die Schutzhülle in die Kühlkassette und lassen Sie es mindestens 6 Stunden lang im Tiefkühlgerät bzw. -fach (***) gefrieren, bevor Sie mit der Epilation beginnen (Abb. 2).

Vergewissern Sie sich, dass das Kühlelement vollkommen trocken ist, bevor Sie es einfrieren.

- ⓓ Hinweis: Sie können das Kühlelement auch ständig im Tiefkühlgerät bzw. -fach aufbewahren.

Benutzung des Geräts

Allgemeine Hinweise zur Epilation

- ⓓ Das Epilieren ist nach einem Dusch- oder Vollbad am leichtesten. Achten Sie darauf, dass Ihre Haut vor der Anwendung völlig trocken ist.
- ⓓ Wenn Sie das Gerät zum ersten Mal gebrauchen, empfiehlt es sich, es zunächst an einer Stelle mit geringer Behaarung auszuprobieren, damit Sie sich an das Epilieren gewöhnen. Nach dem Epilieren können Sie eine milde Creme oder Körperlotion auftragen, um eventuelle Hautreizungen zu reduzieren.
- ⓓ Längere Haare an empfindlichen Hautpartien sollten Sie vor dem Epilieren mit einem Haarschneider oder einer Schere vorschneiden.
- ⓓ Wir empfehlen das Epilieren vor dem Schlafengehen. So kann gegebenenfalls auftretende Hautreizung über Nacht zurückgehen.
- ⓓ Nach den ersten Anwendungen kann es sein, dass Ihre Haut leicht gerötet oder irritiert ist. Das sollte sich aber bald legen, sobald Sie sich an die Epilation gewöhnt haben und ihre Haare dünner und zarter werden. Sollte die Hautirritation nicht innerhalb von 3 Tagen wieder verschwinden, konsultieren Sie Ihren Arzt.
- ⓓ Die Epilation kann eingewachsene Haare oder leichte Hautverletzungen verursachen. Diese können durch das Eindringen von Bakterien in die Haut zu Entzündungen führen. Daher ist es wichtig, den Epilierkopf nach dem Gebrauch gründlich zu reinigen.

Die Beine epilieren

Ihre Haut muss sauber, fettfrei und völlig trocken sein, wenn Sie das Gerät benutzen. Verwenden Sie vor dem Epilieren keine Creme.

1 Schieben Sie die Schutzhülle auf das Kühlelement (Abb. 3).

Die Schutzhülle verhindert, dass Sie während des Epilierens ein unangenehmes Kältegefühl in der Hand verspüren.

Es kann vorkommen, dass der bewegliche Kopf am Kühlelement festfriert und sich nicht bewegt, wenn Sie das Kühlelement aus dem Tiefkühlgerät nehmen. Nachdem Sie den Kopf des Kühlelements mehrmals über das Bein geführt haben, dreht er sich wieder.

2 Drücken Sie das Gerät auf das Kühlelement (Abb. 4).

3 Stecken Sie den Gerätestecker in die Buchse und das Netzteil in die Steckdose.

4 Schalten Sie das Gerät ein, indem Sie die gewünschte Geschwindigkeit wählen: (Abb. 5).

Wählen Sie die normale Geschwindigkeit I für Körperzonen mit geringer Behaarung und für Hautpartien über Knochen, z. B. Knie und Knöchel.

Wählen Sie Geschwindigkeitsstufe II für größere Hautpartien mit stärkerer Behaarung.

5 Spannen Sie die Haut mit Ihrer freien Hand, damit sich die Härchen aufrichten.

6 Setzen Sie den Epilierkopf senkrecht auf die Haut auf und führen Sie ihn gegen die Haarwuchsrichtung (Abb. 6).

Achten Sie darauf, dass sowohl die Epilierpinzetten als auch das Kühlelement ständigen Kontakt mit der Haut haben.

Drücken Sie das Gerät nicht auf die Haut.

Epilieren von Achselhöhlen und Bikinibereich (nur HP6479)

Das Spezial-Kühlelement für Achselhöhlen und Bikinibereich reduziert die Anzahl der wirksamen Pinzetten. Mit seiner größeren Kühlfläche

minimiert dieser Skin Cooler das Schmerzempfinden dieser empfindlichen Hautpartien. Die besten Ergebnisse erzielen Sie, wenn die Haare nicht zu lang sind (max. 1 cm).

- 1** Schieben Sie die Schutzhülle auf das Kühlelement (Abb. 7).
- 2** Drücken Sie das Gerät auf das Kühlelement (Abb. 8).
- 3** Schalten Sie das Gerät ein, indem Sie die gewünschte Geschwindigkeit wählen: (Abb. 9).

Wir empfehlen Geschwindigkeit II.

- 4** Legen Sie zum Epilieren im Achselbereich einen Arm hinter den Kopf und straffen Sie die Haut. Mit der Hand des anderen Arms setzen Sie das Gerät senkrecht auf die Haut (Abb. 10).
- 5** Um den Bikinibereich zu epilieren, straffen Sie die Haut mit einer Hand und setzen Sie mit der anderen Hand das Gerät senkrecht auf die Haut, ohne Druck auszuüben (Abb. 11).
- 6** Führen Sie das Gerät langsam gegen die Haarwuchsrichtung über Ihre Haut.

Rasieren (nur HP6475)

Zum Rasieren empfindlicher Hautpartien, z. B. Achsel- und Bikinibereich, können Sie den Ladyshave-Aufsatz verwenden. Mit dem Ladyshave-Aufsatz erzielen Sie bequem und sanft eine glatte Rasur.

- 1** Achten Sie darauf, dass das Gerät ausgeschaltet ist.
- 2** Nehmen Sie das Kühlelement ab.
- 3** Nehmen Sie den Epilierkopf vom Gerät ab (Abb. 12).
Um den Epilierkopf vom Gerät zu nehmen, halten Sie ihn an den geriffelten Flächen und ziehen Sie ihn in Pfeilrichtung ab.
- 4** Setzen Sie den Ladyshave-Aufsatz auf das Gerät und schieben Sie ihn gegen die Pfeilrichtung, bis er einrastet (Abb. 13).

Der Ladyshave-Aufsatz lässt sich nur in einer Richtung anbringen.

- 5** Schalten Sie das Gerät ein, indem Sie die gewünschte Geschwindigkeit wählen:

Wir empfehlen Geschwindigkeit I.

- 6** Setzen Sie den Ladyshave-Aufsatz senkrecht auf die Haut und führen Sie das Gerät langsam und unter leichtem Druck gegen die Haarwuchsrichtung über die Haut.

Peeling

Der regelmäßige Gebrauch des Peeling-Aufsatzes glättet die Haut und reduziert das Risiko eingewachsener Haare. Benutzen Sie den Peeling-Aufsatz nicht unmittelbar vor der Epilation oder innerhalb von 2 Tagen danach.

Verwenden Sie den Peeling-Aufsatz nur an den Beinen, und nicht im Achsel- oder Bikinibereich.

- 1** Achten Sie darauf, dass das Gerät ausgeschaltet ist.

- 2** Nehmen Sie das Kühlelement ab.

- 3** Nehmen Sie den Epilierkopf vom Gerät ab (Abb. 12).

Um den Epilierkopf vom Gerät zu nehmen, halten Sie ihn an den geriffelten Flächen und ziehen Sie ihn in Pfeilrichtung ab.

- 4** Setzen Sie den Peeling-Aufsatz auf das Gerät und drücken Sie ihn gegen die Pfeilrichtung, bis er einrastet (Abb. 14).

Der Peeling-Aufsatz lässt sich nur in einer Richtung anbringen.

- 5** Schalten Sie das Gerät ein.

Wählen Sie Geschwindigkeit I oder II, je nach der gewünschten Peeling-Intensität. Wir empfehlen 1- bis 3-minütiges Peeling pro Bein.

- Für schöne glatte Haut empfehlen wir die Anwendung des Peeling-Aufsatzes ein- bis zweimal wöchentlich.
- Benutzen Sie keine Cremes, Schaum, Gel oder Lotion unmittelbar vor oder während des Peelings.
- Benutzen Sie den Peeling-Aufsatz nicht unmittelbar vor der Epilation oder innerhalb von 2 Tagen danach.

- Aus hygienischen Gründen sollte der Peeling-Aufsatz nur von einer Person verwendet werden.
- Wir empfehlen das Peeling direkt vor dem Schlafengehen, damit gegebenenfalls auftretende Hautreizungen über Nacht zurückgehen können.
- Benutzen Sie nach dem Peeling eine milde Creme oder Körperlotion.

Reinigung und Wartung

Spülen Sie das Netzteil und das Gerät selbst nie mit Wasser ab.

Verwenden Sie zum Reinigen keine scharfen Wasch-, Spül- oder Scheuermittel bzw. Scheuerschwämme, auch keine Lösungsmittel wie Alkohol, Azeton, Benzin usw.

- 1** Schalten Sie das Gerät aus und ziehen Sie das Netzteil aus der Steckdose.
- 2** Nehmen Sie das Kühlelement ab und streifen Sie die Schutzhülle ab.
- 3** Reinigen Sie das Kühlelement, das Gerät und die Schutzhülle mit einem feuchten Tuch.
- 4** Reinigen Sie den beweglichen Kopf des Kühlelements für die Beine nach jedem Gebrauch mit einer Bürste oder einem feuchten Tuch (Abb. 15).

Vergewissern Sie sich, dass der Skin Cooler vollkommen trocken ist, bevor Sie ihn erneut einfrieren.

- 5** Nehmen Sie den Epilierkopf vom Gerät ab (Abb. 12).
Um den Epilierkopf vom Gerät zu nehmen, halten Sie ihn an den geriffelten Flächen und ziehen Sie ihn in Pfeilrichtung ab.

- 6** Reinigen Sie alle zugänglichen Teile und die Pinzetten mit der Bürste (Abb. 16).

Versuchen Sie niemals, die Pinzetten vom Gerät abzunehmen.

- 7** Setzen Sie den Epilierkopf auf das Gerät und schieben Sie ihn in Pfeilrichtung, bis er einrastet (Abb. 17).

Der Epilierkopf lässt sich nur in einer Richtung auf das Gerät setzen.

Den Ladyshave-Aufsatz reinigen (nur HP6479 und HP6475)

- 1** Schalten Sie das Gerät aus und ziehen Sie das Netzteil aus der Steckdose.
 - 2** Nehmen Sie die Scherfolie heraus.
 - 3** Reinigen Sie Haarauffangkammer und Schermesserblock mit der Bürste (Abb. 18).
Üben Sie dabei keinen Druck aus, um Beschädigungen der Scherfolie zu vermeiden.
- ▶ Reiben Sie alle 6 Monate einen Tropfen Nähmaschinenöl auf Schermesser und Scherfolie des Ladyshave-Aufsatzes.

Den Peeling-Aufsatz reinigen

- 1** Schalten Sie das Gerät aus.
- 2** Ziehen Sie den Peeling-Aufsatz in Pfeilrichtung vom Gerät.
- 3** Reinigen Sie den Peeling-Aufsatz regelmäßig mit der Bürste (Abb. 19).
Zur besonders gründlichen Reinigung können Sie den Peeling-Aufsatz unter fließendem Wasser abspülen.

Spülen Sie das Netzteil und das Epiliergerät selbst nie mit Wasser.

Aufbewahrung

- 1** Setzen Sie die Schutzkappen nach dem Gebrauch auf Ladyshave- bzw. Peeling-Aufsatz.
- 2** Bewahren Sie das Gerät und die Zusatzteile im mitgelieferten Täschchen auf.
- 3** Legen Sie das Kühlelement in die Kühlkassette.

Ersatzteile

- ▶ *Nur HP6479 und HP6475*
- Wenn Sie den Ladyshave-Aufsatz mehrmals wöchentlich benutzen, sollten Sie die Scherfolie (HP6116) und den Schermesserblock (HP2911) alle ein bis zwei Jahre auswechseln - bzw. wenn diese Teile defekt sind.

Garantie und Kundendienst

Benötigen Sie weitere Informationen oder treten Probleme auf, wenden Sie sich bitte an Ihren Philips-Händler oder setzen Sie sich mit einem Philips Service-Center in Ihrem Land in Verbindung (Tel. Nr. 0180/5356767). Besuchen Sie auch die Philips Website www.philips.com

Introduction

- D** Avec votre nouvel épilateur Satin ICE vous pouvez enlever les poils rapidement et efficacement. La combinaison d'un système d'épilation à disques déjà éprouvé avec le nouvel applicateur de froid qui suit les contours amène une évolution notable dans la technique d'épilation. Grâce à l'effet naturel anesthésiant de la glace sur la peau, le nouvel épilateur Satin ICE rend l'épilation plus confortable et moins douloureuse comme jamais elle ne l'a été. Le résultat sera une peau plus douce et sans poils et la repousse sera diminuée de 50% si vous vous épiliez régulièrement toutes les quatre semaines.
- D** Votre épilateur Satin ICE est particulièrement adapté à l'épilation de vos jambes. Le modèle HP6479 est doté d'un applicateur de froid spécialement conçu pour l'épilation des zones sensibles (aisselles et maillot). Cet applicateur de froid spécial réduit la sensation de douleur ressentie lors de l'épilation des zones sensibles.
- D** Les disques rotatifs attrapent même les poils les plus courts (jusqu'à un demi millimètre!) et les retirent à partir de la racine. Ainsi votre peau reste lisse jusqu'à quatre semaines et le poil de repousse est doux et fin.

Description générale

- A** Manchon pour applicateur de froid
- B** Applicateur de froid pour jambes avec tête pivotante
- C** Applicateur de froid pour aisselles et maillot (HP6479 uniquement)
- D** Casette freezer
- E** Tête d'épilation
- F** Capot de protection pour la tête d'exfoliation
- G** Tête d'exfoliation
- H** Capot de protection pour la tête de rasage (HP6479 et HP6475 uniquement)
- I** Tête de rasage (HP6479 et HP6475 uniquement)
- J** Appareil
- K** Adaptateur
- L** Brosse de nettoyage

Important

Lisez les instructions du mode d'emploi avant d'utiliser l'appareil et conservez-les pour un usage ultérieur.

- Avant de brancher l'appareil, vérifiez que la tension indiquée sur l'adaptateur correspond à la tension de votre secteur.
- Utilisez l'appareil uniquement avec l'adaptateur fourni.
- N'utilisez pas l'appareil lorsque l'adaptateur ou l'épilateur est endommagé.
- Si l'adaptateur est endommagé, pour plus de sécurité et pour éviter tout accident, il ne doit être remplacé que par un adaptateur d'origine.
- L'adaptateur a un transformateur. N'essayez pas de remplacer l'adaptateur secteur par un autre pour éviter tout accident.
- Assurez-vous que l'appareil et son adaptateur ne sont pas en contact avec de l'eau.
- Tenez l'appareil hors de portée des enfants.
- N'exposez pas l'appareil à une température inférieure à 5 °C ou supérieure à 35 °C.
- Pour prévenir des dommages ou des blessures, utilisez l'appareil à distance respectable des cheveux, cils, sourcils, vêtements, fils, cordons, brosses etc.
- N'utilisez pas l'appareil sur une peau irritée ou avec des varices, rougeurs, tâches de vin (avec pilosités) ou blessures sans consulter votre médecin au préalable. Les mêmes recommandations s'appliquent aux personnes ayant des protections immunitaires réduites, par exemple les femmes enceintes, les diabétiques, les hémophiles ou les déficients immunitaires.

Préparation à l'emploi

Congeler l'applicateur de froid

- 1 Retirez le manchon de l'applicateur de froid (fig. 1).
- 2 Mettez l'applicateur de froid SANS le manchon dans la cassette

freezer et puis mettez-la dans le réfrigérateur ou dans le freezer (***) 6 heures au moins avant de s'épiler (fig. 2).

Assurez-vous que l'applicateur de froid est parfaitement sec avant de le congeler.

- ▶ Suggestion: Vous pouvez conserver l'applicateur de froid dans le freezer du réfrigérateur en permanence.

Mode d'emploi

Épilation en général

- ▶ Les poils sont plus faciles à épiler après un bain ou une douche. Mais votre peau doit être complètement sèche durant l'épilation.
- ▶ Quand vous utilisez l'appareil pour la première fois, nous vous conseillons de commencer par un endroit avec peu de croissance de poils de manière à vous habituer à l'épilation. Après utilisation, vous pouvez appliquer une crème hydratante ou un lait corporel qui aidera à calmer la peau et à réduire l'irritation.
- ▶ Lorsque les poils dans les zones sensibles sont longs, coupez-les avec une tondeuse ou des ciseaux avant de vous épiler.
- ▶ Il est conseillé de s'épiler le soir, afin de laisser les irritations disparaître pendant la nuit.
- ▶ Pendant les premières utilisations l'épilateur peut provoquer un rougissement ou une irritation de la peau. Il s'agit d'une réaction normale qui disparaîtra rapidement. La gêne ressentie au début diminuera graduellement à chaque utilisation car la repousse a tendance à être plus douce au toucher. Cependant, si l'irritation persiste plus de trois jours, consultez votre médecin.
- ▶ Les poils incarnés ou les blessures superficielles peuvent provoquer des inflammations à cause de la pénétration des bactéries au-dessous de la peau. Il est donc très important de nettoyer la tête d'épilation après chaque utilisation.

Épilation des jambes

Assurez-vous que votre peau est propre, sans graisse ni crèmes. N'appliquez aucune crème avant l'épilation.

1 Glissez le manchon sur l'applicateur de froid (fig. 3).

Le manchon masque la sensation désagréable de froideur pendant l'utilisation de l'appareil avec l'applicateur de froid.

La tête pivotante peut se congeler sur l'applicateur de froid et rester immobile lorsque vous ôtez l'applicateur du freezer. La tête pivotante recommencer à pivoter après l'avoir passée sur la jambe plusieurs fois.

2 Encliquez l'appareil sur l'applicateur de froid (fig. 4).

3 Insérez la petite fiche dans l'appareil et branchez l'adaptateur dans la prise de courant.

4 Mettez en marche l'appareil en sélectionnant la vitesse désirée (fig. 5).

Sélectionnez la vitesse I pour les zones où les poils sont plus fins et pour les zones osseuses comme les genoux et les chevilles.

Sélectionnez la vitesse II pour des surfaces plus grandes et des poils plus épais.

5 Tendez la peau avec votre main libre pour redresser les poils.

6 Placez l'appareil perpendiculairement sur la peau et déplacez-le dans le sens inverse de la pousse des poils (fig. 6).

Assurez-vous que les disques épilateurs et l'applicateur de froid touchent votre peau.

N'exercez pas de pression.

Épilation des aisselles et de la ligne du maillot (HP6479 uniquement)

L'applicateur de froid spécial pour les aisselles et le maillot réduit le nombre de disques actifs. En combinaison avec une grande surface de refroidissement, l'applicateur de froid spécial rend l'épilation des zones plus délicates du corps moins douloureuse. Pour une épilation optimale les poils ne doivent pas être trop longs (max. 1 cm.).

- 1** Glissez le manchon sur l'applicateur de froid (fig. 7).
- 2** Encliquez l'appareil sur l'applicateur de froid (fig. 8).
- 3** Mettez en marche l'appareil en sélectionnant la vitesse désirée (fig. 9).

Nous vous conseillons d'utiliser la vitesse II.

- 4** Pour l'épilation des aisselles, tenez un bras derrière la tête pour vous assurer que la peau est tendue et placez l'appareil perpendiculairement sur la peau avec l'autre main (fig. 10).
- 5** Pour l'épilation de la ligne du maillot, tendez la peau d'une main et placez l'appareil perpendiculairement sur la peau, sans exercer de pression (fig. 11).
- 6** Déplacez l'appareil lentement sur la peau, dans le sens inverse de la pousse des poils.

Rasage (HP6479 et HP6475 uniquement)

Vous pouvez utiliser la tête de rasage pour assurer un rasage délicat des zones sensibles comme les aisselles et le maillot. Avec la tête de rasage vous obtenez un résultat rapide, confortable et efficace.

- 1** Assurez-vous que l'appareil est bien sur la position arrêt.
- 2** Otez l'applicateur de froid.
- 3** Otez la tête d'épilation (fig. 12).

Prenez la tête d'épilation par les sections striées et déplacez-la dans la direction de la flèche.

- 4** Fixez la tête de rasage sur l'appareil dans le sens inverse de la flèche. Vous entendrez un clic (fig. 13).

La tête de rasage peut être montée sur l'appareil dans une seule direction.

- 5** Mettez en marche l'appareil en sélectionnant la vitesse désirée. Nous vous conseillons d'utiliser la vitesse I.

- 6** Placez la tête de rasage sur la peau et déplacez l'appareil lentement sur la peau dans le sens inverse de la pousse des poils en exerçant peu de pression.

Exfoliation

Utilisez la tête d'exfoliation régulièrement pour améliorer l'aspect de la peau et réduire le risque des poils incarnés. N'utilisez pas la tête d'exfoliation immédiatement avant ou deux jours après l'épilation.

Utilisez la tête d'exfoliation uniquement pour les jambes et non pas pour les aisselles ou le maillot.

- 1** Assurez-vous que l'appareil est bien sur la position arrêt.

- 2** Otez l'applicateur de froid.

- 3** Otez la tête d'épilation (fig. 12).

Prenez la tête d'épilation par les sections striées et déplacez-la dans la direction de la flèche.

- 4** Fixez la tête d'exfoliation sur l'appareil dans le sens inverse de la flèche. Vous entendrez un clic (fig. 14).

La tête d'exfoliation peut être montée sur l'appareil dans une seule position.

- 5** Mettez en marche l'appareil.

Sélectionnez la vitesse I ou II selon l'intensité d'exfoliation nécessaire. Nous vous recommandons que l'exfoliation de chaque jambe ne dure pas plus de 1 à 3 minutes.

- Utilisez la tête d'exfoliation une fois ou deux fois par semaine pour améliorer l'aspect de la peau.
- N'appliquez aucune crème, mousse, gel ou lotion avant ou pendant l'exfoliation.
- N'utilisez pas la tête d'exfoliation avant ou deux jours après l'épilation.
- Pour des raisons hygiéniques, la tête d'exfoliation doit être utilisée par une seule personne.
- Il est conseillé d'utiliser la tête d'exfoliation le soir, afin de laisser les rougeurs disparaître pendant la nuit.

- Après l'exfoliation, appliquez une crème hydratante ou un lait corporel.

Nettoyage et entretien

Ne rincez jamais l'appareil ou l'adaptateur à l'eau.

N'utilisez pas de produits abrasifs, d'alcool, d'acétone, d'essence etc. pour nettoyer l'appareil.

- 1 Assurez-vous que l'appareil est arrêté et débranché.
- 2 Otez l'applicateur de froid de l'appareil et retirez le manchon.
- 3 Nettoyez l'applicateur de froid, son manchon protecteur et l'appareil avec un chiffon humide.
- 4 Nettoyez la tête pivotante de l'applicateur de froid pour les jambes avec une brosse ou un chiffon humide après chaque emploi (fig. 15).

La partie extérieure de l'applicateur de froid doit être parfaitement sèche avant récongélation.

- 5 Otez la tête d'épilation (fig. 12).
Prenez la tête d'épilation par les sections striées et déplacez-la dans la direction de la flèche.

- 6 Nettoyez toutes les parties accessibles et les disques d'épilation avec une brosse (fig. 16).

N'essayez jamais de retirer les disques d'épilation de l'appareil.

- 7 Remettez la tête d'épilation sur l'appareil et pressez-la dans le sens inverse de la flèche (fig. 17).

La tête d'épilation peut être montée sur l'appareil dans une seule position.

Nettoyage de la tête de rasage (HP6479 et HP6475 uniquement)

- 1 Assurez-vous que l'appareil est arrêté et débranché.
- 2 Retirez la grille de rasage.

- 3** Nettoyez le compartiment à poils et l'ensemble couteaux avec une brosse (fig. I8).

Pour éviter tout dommage, n'exercez pas de pression sur la grille.

- D** Frottez les tondeuses et la grille avec une goutte d'huile pour machine à coudre deux fois par an.

Nettoyage de la tête d'exfoliation

- 1** Arrêtez l'appareil.
- 2** Retirez la tête d'exfoliation dans la direction de la flèche.
- 3** Nettoyez régulièrement la tête d'exfoliation avec la brosse (fig. I9).
Pour un nettoyage en profondeur, rincez la tête d'exfoliation à l'eau du robinet.

Ne rincez pas l'adaptateur ou l'épilateur à l'eau!

Rangement

- 1** Remettez les capots de protection sur la tête d'épilation et d'exfoliation après utilisation.
- 2** Conservez l'appareil et les accessoires dans un étui.
- 3** Mettez l'appliqueur de froid dans la cassette freezer.

Remplacement

- ▶ *HP6479 et HP6475 uniquement*
- D** Quand vous utilisez la tête de rasage plusieurs fois par semaine, remplacez la grille (type HP6116) et l'ensemble couteaux (type HP2911) chaque année ou tous les deux ans ou lorsqu'ils sont endommagés.

Garantie et service

Pour plus d'informations, visitez notre Philips Web site: www.philips.com ou veuillez contacter le Service Consommateurs Philips de votre pays (vous trouverez le numéro de téléphone dans le dépliant sur la garantie internationale). S'il n'y a aucun Service Consommateurs Philips dans votre pays, contactez votre distributeur ou le Service Department of Philips Domestic Appliances and Personal Care BV.

Introduzione

- D** Con il vostro nuovo Satin ICE potrete eliminare i peli superflui in modo semplice, rapido ed efficace. L'unione dell'affermato sistema a dischi epilatori con il nuovo refrigerante antidolore che segue il contorno della pelle rappresenta una grande innovazione nel settore dell'epilazione. Grazie al naturale effetto del ghiaccio sulla pelle, il nuovo Satin ICE assicura un'epilazione ancora più confortevole e meno fastidiosa che mai. Il risultato è una pelle liscia e vellutata, con una riduzione della ricrescita dei peli che può arrivare anche al 50%, considerando un uso regolare dell'apparecchio (ogni 4 settimane).
- D** Il Satin ICE è particolarmente indicato per l'epilazione delle gambe. Il mod. HP6479 è provvisto anche di un refrigerante antidolore particolarmente indicato per l'epilazione delle zone sensibili (ascelle, linea bikini). Queste zone infatti sono particolarmente sensibili al dolore, che lo speciale refrigerante contribuisce a ridurre.
- D** Gli speciali dischi epilatori rotanti permettono di catturare anche i peli più corti (anche solo mezzo millimetro!) rimuovendoli alla radice. Il risultato è una pelle liscia e vellutata per quattro settimane, e i peli che ricresceranno saranno più morbidi e meno ispidi.

Descrizione generale

- A** Custodia protettiva per refrigerante antidolore
- B** Refrigerante antidolore per le gambe con testina piroettante
- C** Refrigerante antidolore per ascelle e linea bikini (solo HP6479)
- D** Cassetta freezer
- E** Testina epilatoria
- F** Cappuccio di protezione della testina esfoliante
- G** Testina esfoliante
- H** Cappuccio di protezione della testina di rasatura (solo HP6479 e HP6475)
- I** Testina di rasatura (solo HP6479 e HP6475)
- J** Apparecchio
- K** Adattatore
- L** Spazzolino pulizia

Importante

Prima di usare l'apparecchio, leggete queste istruzioni e conservatele per eventuali riferimenti futuri.

- Prima di collegare l'apparecchio, controllate che la tensione indicata sull'adattatore corrisponda a quella della rete.
- Usate l'apparecchio esclusivamente con l'adattatore in dotazione.
- Non usate l'apparecchio nel caso in cui l'adattatore o l'apparecchio stesso fossero danneggiati.
- Nel caso l'adattatore fosse danneggiato, dovrà essere sostituito esclusivamente con un adattatore originale, per evitare situazioni a rischio.
- L'adattatore contiene un trasformatore. Non tagliate l'adattatore per sostituirlo con un altro spinotto, per evitare situazioni pericolose.
- Tenete sempre perfettamente asciutti l'apparecchio e l'adattatore.
- Tenete l'apparecchio fuori dalla portata dei bambini.
- Non esponete l'apparecchio a temperature inferiori a 5°C o superiori a 35°C.
- Per evitare danni o inconvenienti, tenete l'apparecchio acceso lontano da capelli, ciglia, sopracciglia, vestiti, fili, corde, spazzole ecc.
- Non usate l'apparecchio sulla pelle irritata o in caso di vene varicose, eruzioni cutanee, foruncoli, nei (con peli), ferite o escoriazioni senza prima consultare un medico. In caso di risposta immunitaria ridotta, ad esempio durante la gravidanza o in pazienti affetti da diabete mellito, emofilia o immunodeficienza, è consigliabile chiedere il parere del medico.

Come preparare l'apparecchio

Come congelare il Refrigerante Antidolore

- 1** Togliete la custodia protettiva dal Refrigerante Antidolore (fig. 1).
- 2** Infilate il Refrigerante antidolore **SENZA** la custodia protettiva nella cassetta freezer e mettetelo nel freezer o nello scomparto del ghiaccio (***) per almeno 6 ore prima di iniziare l'epilazione (fig. 2).

Assicuratevi che l'esterno del Refrigerante Antidolore sia perfettamente asciutto prima di congelarlo.

- ▶ **Consiglio:** Potrete conservare il Refrigerante Antidolore sempre nel freezer.

Come usare l'apparecchio

Informazioni generali sull'epilazione

- ▶ L'epilazione risulta più facile se effettuata subito dopo la doccia o il bagno. Fate in modo che la pelle sia però perfettamente asciutta prima di iniziare l'epilazione.
- ▶ Usando l'apparecchio per la prima volta, vi consigliamo di provarlo su una zona in cui la crescita dei peli è limitata, in modo da abituarvi al metodo di epilazione. Dopo l'epilazione, potete applicare una crema o una lozione idratante per avere una pelle più morbida e ridurre l'eventuale irritazione.
- ▶ Prima di rimuovere peli particolarmente lunghi dalle zone sensibili, vi consigliamo di tagliarli con un trimmer o un paio di forbici.
- ▶ Vi consigliamo di epilarvi alla sera, prima di andare a letto, in modo che l'eventuale irritazione possa diminuire nel corso della notte.
- ▶ Le prime volte che userete l'epilatore, potrete ritrovarvi con la pelle leggermente arrossata o irritata. Si tratta di un fenomeno del tutto normale, destinato a scomparire rapidamente, non appena la pelle si sarà abituata all'epilazione e i peli saranno più sottili e morbidi. Nel caso l'irritazione persista per più di tre giorni, vi consigliamo tuttavia di consultare il medico.

Come epilare le gambe

Controllate che la pelle sia pulita e priva di creme e sostanze grasse. Non applicate nessuna crema prima dell'epilazione.

I **Infilate la custodia protettiva sul Refrigerante antidolore (fig. 3).**

La custodia protettiva evita la spiacevole sensazione di freddo alla mano quando si usa l'apparecchio.

Può accadere che la testina piroettante si congeli sul Refrigerante antidolore e non si muova quando togliete il Refrigerante antidolore dal freezer. Basterà passare la testina sulle gambe per alcune volte per rimetterla in funzione.

- 2** Inserite il Refrigerante Antidolore nell'apparecchio (fig. 4).
- 3** Inserite lo spinotto nella presa dell'apparecchio e l'adattatore nella presa a muro.
- 4** Accendete l'apparecchio selezionando la velocità desiderata (fig. 5).
Selezionate la velocità I per le zone con meno peli e per quelle con le ossa sotto la pelle, come le ginocchia e le caviglie.
Selezionate la velocità II per le zone più estese e con peli più grossi.
- 5** Tendete la pelle con la mano libera in modo che i peli si sollevino.
- 6** Appoggiate l'apparecchio ad angolo retto sulla pelle e fatelo scorrere in senso inverso rispetto alla crescita dei peli (fig. 6).
Controllate che i dischi epilatori e il Refrigerante antidolore siano a contatto con la pelle.
Non esercitate alcuna pressione sulla pelle.

Come epilare le ascelle e la linea bikini (solo HP6479)

Lo speciale Refrigerante antidolore per le ascelle e la linea bikini riduce il numero dei dischi epilatori attivi. Grazie anche all'ampia superficie refrigerante, questo Refrigerante antidolore rende meno dolorosa l'epilazione nelle zone sensibili. Otterrete i risultati migliori se i peli non saranno troppo lunghi (max. 1 cm)

- 1** Infilate la custodia protettiva sul Refrigerante antidolore (fig. 7).
- 2** Inserite il Refrigerante Antidolore nell'apparecchio (fig. 8).
- 3** Accendete l'apparecchio selezionando la velocità desiderata (fig. 9).
Vi consigliamo di utilizzare la velocità II.
- 4** Per epilare le ascelle, mettete un braccio dietro la testa per tendere la pelle e appoggiate l'apparecchio perpendicolarmente sulla pelle, usando l'altra mano (fig. 10).

- 5** Per epilare la linea bikini, tendete la pelle con la mano libera e appoggiate l'apparecchio perpendicolarmente sulla pelle, senza esercitare nessuna pressione (fig. 11).
- 6** Fate scorrere l'apparecchio sulla pelle, in senso inverso rispetto alla crescita dei peli.

Rasatura (solo HP6479 e HP6475)

Potete usare la testina di rasatura per radere le parti delicate del corpo, come le ascelle e la linea bikini. Con la testina di rasatura avrete la vostra pelle liscia e vellutata, in modo semplice e delicato.

- 1** Controllate che l'apparecchio sia spento.
- 2** Togliete il Refrigerante Antidolore.
- 3** Togliete la testina di epilazione (fig. 12).
Afferrate la testina epilatoria dalla parte delle nervature e spingetela nella direzione della freccia riportata sulla testina.
- 4** Inserite la testina di rasatura sull'apparecchio e spingetela nella direzione opposta alla freccia riportata sulla testina, fino a quando scatta nella posizione corretta (fig. 13).
La testina di rasatura può essere montata in uno solo modo.

5 Accendete l'apparecchio selezionando la velocità desiderata.
Vi consigliamo di usare la velocità I.

- 6** Appoggiate la testina di rasatura sulla pelle e fate scorrere lentamente e delicatamente l'apparecchio, in senso inverso rispetto alla crescita dei peli, esercitando una leggera pressione.

Esfoliazione

Usate regolarmente la testina esfoliante per migliorare l'aspetto della pelle e ridurre il rischio di peli incarnati. Non usate la testina esfoliante immediatamente prima dell'epilazione o nei due giorni successivi.

Usate la testina esfoliante esclusivamente sulle gambe, ma non sulle ascelle o sulla linea bikini.

1 Controllate che l'apparecchio sia spento.

2 Togliete il Refrigerante Antidolore.

3 Togliete la testina di epilazione (fig. 12).

Afferrate la testina epilatoria dalla parte delle nervature e spingetela nella direzione della freccia riportata sulla testina.

4 Inserite la testina esfoliante sull'apparecchio e spingetela nella direzione opposta alla freccia riportata sulla testina, fino a quando scatta nella posizione corretta (fig. 14).

La testina esfoliante può essere montata in un solo modo.

5 Accendete l'apparecchio.

Usate la velocità I o II, in base all'intensità di esfoliazione richiesta. Vi consigliamo di esfoliare ciascuna gamba per 1-3 minuti.

- Usate la testina esfoliante una o due volte alla settimana per migliorare l'aspetto della pelle.
- Non usate creme, gel o lozioni subito prima o durante l'esfoliazione.
- Non usate la testina esfoliante immediatamente prima dell'epilazione o nei due giorni successivi.
- Per motivi igienici, la testina esfoliante deve essere usata da una sola persona.
- Vi consigliamo di usare la testina esfoliante alla sera, prima di andare a letto, in modo che l'eventuale irritazione della pelle possa diminuire nel corso della notte.
- Dopo l'esfoliazione, applicare una crema o un latte idratante.

Pulizia e manutenzione

Non immergete mai l'adattatore o l'apparecchio nell'acqua.

Per pulire l'apparecchio non usate detergenti corrosivi, spugnette abrasive, benzina, acetone ecc.

1 Controllate che l'apparecchio sia spento e non collegato alla presa di corrente.

- 2** Togliete il Refrigerante Antidolore dall'apparecchio e la protezione dal Refrigerante.
- 3** Pulite il Refrigerante Antidolore, l'apparecchio e la protezione con un panno umido.
- 4** Pulite la testina refrigerante del Refrigerante antidolore per le gambe con una spazzolina o con un panno umido subito dopo l'uso (fig. 15).

Controllate che la parte esterna del Refrigerante antidolore sia perfettamente asciutto prima di riporlo nuovamente nel freezer.

- 5** Togliete la testina di epilazione (fig. 12).
Afferrate la testina epilatoria dalla parte delle nervature e spingetela nella direzione della freccia riportata sulla testina.

- 6** Pulite tutte le parti visibili e i dischi rotanti con l'apposito spazzolino (fig. 16).

Non cercate di togliere i dischi rotanti dall'apparecchio.

- 7** Inserite la testina epilatoria sull'apparecchio e spingetela nella direzione opposta alla freccia riportata sulla testina, fino a quando scatta nella posizione corretta (fig. 17).

La testina epilatoria può essere inserita in un solo modo.

Come pulire la testina di rasatura

- 1** Controllate che l'apparecchio sia spento e non collegato alla presa di corrente.
- 2** Togliete la lamina di rasatura.
- 3** Pulite la camera di raccolta e il blocco di taglio con l'apposito spazzolino (fig. 18).

Non esercitate nessuna pressione sulla lamina di rasatura, per evitare di danneggiarla.

- D** Lubrificate il trimmer e la lamina di rasatura della testina due volte all'anno, con una goccia di olio per macchina per cucire.

Come pulire la testina esfoliante

- 1** Spegnete l'apparecchio.
- 2** Togliete la testina esfoliante spingendola nella direzione della freccia posta sulla testina.
- 3** Pulite periodicamente la testina esfoliante con la spazzolina (fig. 19). Per pulire più a fondo la testina esfoliante, risciacquatela sotto l'acqua corrente.

Non risciacquate mai l'adattatore o l'epilatore sotto l'acqua.

Come riporre l'apparecchio

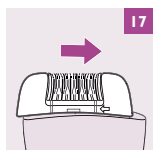
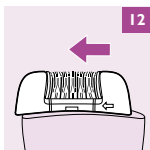
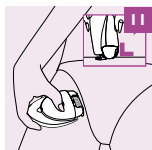
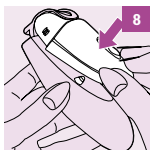
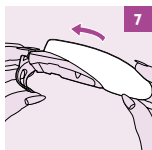
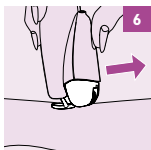
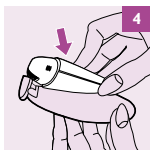
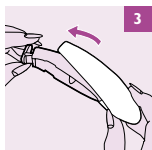
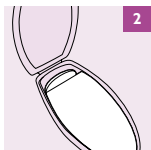
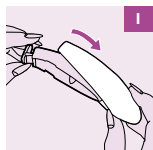
- 1** Dopo l'uso, rimettet il cappuccio di protezione sulla testina di rasatura e sulla testina esfoliante.
- 2** Riponete l'apparecchio e gli accessori nell'apposita custodia.
- 3** Mettete il Refrigerante Antidolore nell'apposita cassetta, in freezer.

Sostituzione

- ▶ Solo HP6479 e HP6475
- Usando la testina di rasatura più volte alla settimana, ricordate di sostituire la lamina di rasatura (HP6116) e l'unità di taglio (mod. HP2911) dopo uno o due anni, o nel caso queste parti fossero danneggiate.

Garanzia e Assistenza

Per ulteriori informazioni o in caso di problemi, vi preghiamo di visitare il sito Philips su www.philips.com oppure contattare il Centro Assistenza Clienti Philips del vostro Paese (troverete il numero di telefono sull'opuscolo della garanzia). Qualora nel vostro Paese non ci siano Centri Assistenza Clienti, rivolgetevi al rivenditore autorizzato Philips oppure contattate il Service Department of Philips Domestic Appliances and Personal Care BV.





www.philips.com



100% recycled paper
100% papier recyclé

4203 000 3036 I