



DUAL DT 220 USB
Platine tourne-disque automatique
avec fonction d'enregistrement direct
USB

Manuel d'utilisation

Avant-propos

Ce manuel d'utilisation vous aide en vue d'une utilisation

- conforme aux prescriptions et
- sûre

de votre **platine tourne-disque DT 220 USB**, appelée par la suite platine tourne-disque ou appareil.

Groupe ciblé par ce manuel d'utilisation

Le manuel d'utilisation s'adresse à chaque personne qui

- installe,
- utilise,
- nettoie
- ou élimine la platine tourne-disque.

Tous les noms de marques et de produits cités sont des marques de fabrique ou des marques déposées des fabricants correspondants.

Caractéristiques de présentation de ce manuel d'utilisation

Divers éléments du manuel d'utilisation sont munis de caractéristiques de présentation définies. Ainsi, vous pourrez rapidement vous rendre compte s'il s'agit

de texte normal,

- d'énumérations ou
- d'étapes de manipulation.

Table des matières

Consignes de sécurité et installation de la platine

tourne-disque 4

Consignes de sécurité 4

Installation 5

Description de la platine tourne-disque 6

Volume de livraison 6

Principales fonctions 6

Les éléments de commande sur l'appareil 7

Préparatifs 8

Courroie et plateau 8

Garniture de plateau 8

Adaptateur de centrage 8

Capot 8

Raccordement de la platine tourne-disque 9

Raccordement à l'amplificateur 9

Raccordement à l'amplificateur 10

Réglage du sélecteur PHONO/LINE 10

Raccordement au secteur 10

Retirer / Mettre la protection de l'aiguille 10

Lecture d'un disque 11

Démarrage automatique 11

Démarrage manuel 11

Touche STOP 11

Numérisation de vos morceaux musicaux 12

Comment numériser une source externe 12

Comment numériser un disque 12

Nettoyage de la platine tourne-disque 13

Choc électrique 13

Nettoyage de l'aiguille et du disque 13

Changement de l'aiguille 13

Comment remédier aux erreurs 14

Problèmes avec l'appareil 14

Caractéristiques techniques 15

Directives et normes 15

Contactez le fabricant 16

Consignes d'élimination 16

Consignes de sécurité et installation de la platine tourne-disque

Veillez lire consciencieusement toutes les consignes de sécurité et conservez-les au cas où vous vous poseriez des questions ultérieurement. Respectez toujours tous les avertissements et consignes de ce manuel d'utilisation, ainsi que ceux qui figurent au dos de l'appareil.



Consignes de sécurité

- Afin d'éviter un risque d'incendie et le risque d'un choc électrique, n'exposez pas l'appareil à la pluie ni à toute autre sorte d'humidité.
- N'ouvrez pas le boîtier. Danger de choc électrique en cas d'ouverture du boîtier.
- Cet appareil fonctionne avec un courant alternatif de 230 V à 50 Hz. N'essayez jamais d'utiliser l'appareil avec une autre tension.
- La fiche secteur doit seulement être raccordée après la fin de l'installation conforme aux prescriptions.
- Si la fiche secteur est défectueuse ou si l'appareil présente d'autres dommages, il est interdit de mettre l'appareil en marche.
- Lors du débranchement du cordon d'alimentation de la prise de courant, tirer sur la fiche secteur - et non sur le câble.
- Evitez le contact de l'appareil avec l'eau ou l'humidité.
- Ne mettez pas l'appareil en service à proximité de baignoires, de piscines ou jets d'eau.
- Ne posez pas de récipient contenant des liquides, par ex. un vase à fleurs, sur l'appareil. Ils pourraient se renverser et le liquide qui s'écoule risquerait d'entraîner des dommages considérables, voire un choc électrique.
- Si des corps étrangers ou un liquide devaient parvenir à l'intérieur de l'appareil, débranchez immédiatement la fiche secteur de la prise de courant. Faites vérifier l'appareil par un spécialiste qualifié avant de le remettre en service. Danger de choc électrique en cas d'ouverture du boîtier.
- Ne laissez jamais des enfants utiliser cet appareil sans surveillance.
- N'essayez jamais de réparer vous-même un appareil défectueux. Adressez-vous toujours à nos points de service après-vente.

- Faites effectuer les travaux de maintenance uniquement par des spécialistes qualifiés. Sinon, vous ou d'autres personnes pourriez être exposés à un danger.
- L'appareil reste branché au réseau électrique, même lorsqu'il est éteint. Débranchez la fiche secteur de la prise de courant si vous n'utilisez pas l'appareil pendant une période prolongée. Tirez uniquement au niveau de la fiche secteur, pas le câble.
- Ne posez pas de bougies allumées ou autres sources potentielles d'incendie sur l'appareil.
- Ne laissez jamais des enfants utiliser cet appareil sans surveillance.
- Seuls les produits d'entretien prévus à cet effet (antistatiques) doivent être employés pour nettoyer l'appareil et les disques. Ils sont disponibles dans les commerces spécialisés.
- Vous ne devez utiliser l'appareil qu'en position horizontale.
- Eloignez la platine des appareils qui génèrent un fort champ magnétique.
- Ne posez pas d'objets lourds sur l'appareil.
- De la condensation peut se produire à l'intérieur de l'appareil en le déplaçant d'un lieu froid vers un lieu chaud. Dans ce cas, attendez environ une heure avant de le mettre en service.
- Posez le câble d'alimentation de manière à éviter tous risques de trébuchement.
- Pour le raccordement au secteur, enfoncez complètement la fiche secteur dans la prise.
- Utilisez un raccordement secteur approprié et évitez d'utiliser des multiprises !
- Ne pas toucher la fiche d'alimentation avec les mains mouillées, risque d'électrocution !
- En cas de dérangements ou de formation de fumée et d'odeurs provenant de l'appareil, retirez immédiatement la fiche secteur de la prise de courant !
- Débranchez la fiche secteur si un orage menace.
- Débranchez la fiche secteur si l'appareil n'est pas utilisé pendant une période prolongée, par ex. avant d'entreprendre un voyage.

Installation

- La platine tourne-disque ne doit être placée que sur une surface horizontale stable, exempte de vibrations.
- N'installez pas l'appareil à proximité de sources de chaleur telles que radiateurs. Évitez l'ensoleillement direct et les emplacements exposés à une quantité exceptionnelle de poussières.

Description de la platine tourne-disque

Volume de livraison

Retirez l'appareil et tous ses accessoires de l'emballage.

Conservez le carton et tous les éléments de l'emballage pour un éventuel transport ultérieur

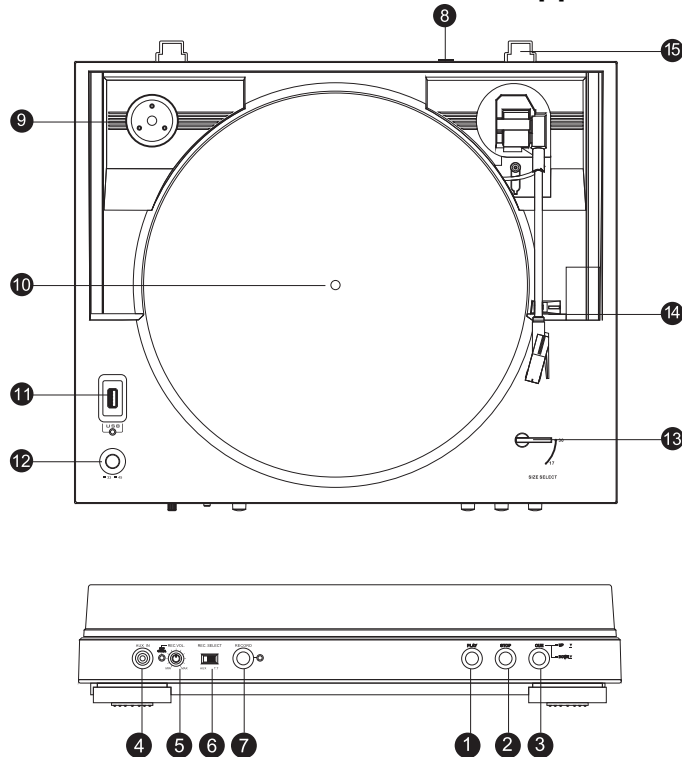
Veuillez vérifier que tous les accessoires mentionnés ci-dessous sont présents :

- la platine tourne-disque,
- le plateau avec courroie,
- la garniture de plateau,
- le couvercle avec 2 charnières,
- l'adaptateur pour les disques "single" (45 tours),
- le présent manuel d'utilisation.

Principales fonctions

- Cet appareil vous permet de lire des disques 33 et 45 tours.
- Il comporte des fonctions totalement automatiques.
- A la fin du disque, le bras de lecture est automatiquement ramené sur son support.
- Vous pouvez numériser vos disques via le port USB.
- La platine tourne-disque est dotée d'un sélecteur de réglage de la sensibilité/préamplificateur intégré ; elle peut ainsi être raccordée à une entrée phono ou audio (AUX-In).
- La platine tourne-disque est pourvue d'un lève-bras de lecture amorti.
- Le système de micro est interchangeable.

Les éléments de commande sur l'appareil



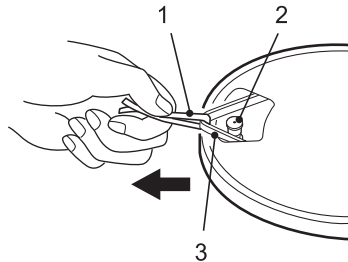
1	Touche PLAY
2	Touche STOP
3	Touche CUE lève-bras de lecture (UP/DOWN)
4	AUX IN : Prise pour source externe
5	REC.VOL. : Réglage du contrôle de niveau pour l'enregistrement d'une source externe
6	REC. SELECT : Sélection de la source d'enregistrement AUX (source externe), T.T. (platine tourne-disque)
7	RECORD : Démarrage de l'enregistrement
8	Commutateur PHONO/LINE
9	Adaptateur "single" (45 tours)
10	Plateau
11	Port USB
12	Réglage de la vitesse (SPEED 33/45)
13	Levier de sélection pour le réglage de la taille des disques (SIZE 30/17)
14	Bras de lecture
15	Support de charnière pour couvercle

Préparatifs

Courroie et plateau

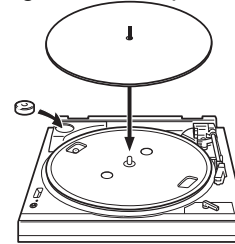
A la livraison, la courroie se trouve déjà sur la poulie du plateau 10. La courroie est pourvue d'une bande (1) avec laquelle la courroie (3) est posée sur l'axe d'entraînement (2) du moteur (poulie).

Monter le plateau sur l'axe. Tournez le plateau de telle manière que l'ouverture se retrouve au-dessus du moteur d'entraînement. Retirez la courroie (2) de la surface de roulement à l'aide de la bande décrite ci-dessus (1) et posez-la au centre par-dessus la poulie d'entraînement (2) du moteur. Retirez la bande (1).



Garniture de plateau

Posez à présent la garniture de plateau sur le plateau.



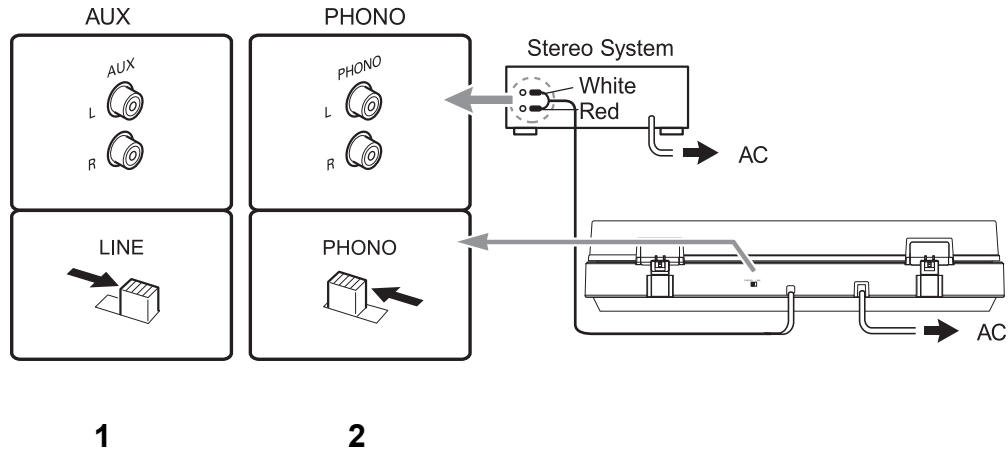
Adaptateur de centrage

L'adaptateur de centrage est utilisé par exemple pour les disques 45 tours qui ne sont pas munis de support de centrage. Si l'adaptateur de centrage n'est momentanément pas utilisé, vous pouvez le ranger dans le compartiment prévu à cet effet.

Capot

Les charnières sont déjà montées dans le capot. Monter le couvercle avec les charnières dans les supports de charnières 15 sur l'appareil.

Raccordement de la platine tourne-disque



Commutateur PHONO/LINE 8 :

1 – sur LINE

2 – sur PHONO

Raccordement à l'amplificateur

- Raccordez les câbles audio Cinch sur les prises femelles LINE/AUX ou Phono sur l'amplificateur.

Remarque :

Lors de cette opération, faites attention à raccorder correctement les canaux gauche et droit (rouge = canal droit, blanc = canal gauche).

Réglage du sélecteur PHONO/LINE

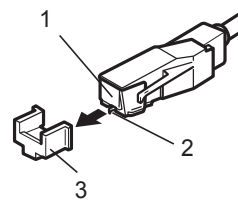
- Placez le commutateur PHONO/LINE 8 sur PHONO si la platine tourne-disque est raccordée à la prise PHONO.
- Placez le commutateur PHONO/LINE 8 sur LINE si la platine tourne-disque est raccordée à la prise LINE.

Raccordement au secteur

- Branchez la fiche secteur **CA** dans une prise de courant.

Retirer / Mettre la protection de l'aiguille

- Avant la lecture d'un disque, il convient de retirer le capuchon protège-aiguille (3) du micro (1). Retirez le capuchon (3) vers l'avant.



- Il est recommandé de remonter la capuchon de l'aiguille après la lecture, afin de protéger l'aiguille (2).

Lecture d'un disque

Démarrage automatique

- Mettez un disque. Montez le cas échéant l'adaptateur de centrage pour un 45 tours. Réglez, avec le levier de sélection 13, la taille de disque correspondante : 30 ou 17 cm de diamètre. Fermez le couvercle. Réglez, avec l'interrupteur SPEED 12, la vitesse de rotation du plateau sur 33 ou 45 tr/mn. Assurez-vous que la touche CUE 3 se trouve en position DOWN.
- Pressez la touche PLAY 1. Le plateau commence à tourner à la vitesse pré réglée. Le bras de lecture se pose automatiquement sur le disque. La lecture démarre.

Démarrage manuel

- Mettez un disque. Réglez à l'aide de la touche SPEED 12 la vitesse de rotation du plateau sur 33 ou 45 tr/mn. Assurez-vous que la touche CUE 3 se trouve en position UP.
- Pivoter le bras de lecture au-dessus du sillon de départ du disque. Le plateau commence à tourner à la vitesse de rotation pré réglée. Le bras de lecture est abaissé en pressant à nouveau la touche CUE 3.

- La touche CUE 3 permet de relever le bras de lecture à un endroit quelconque - également pour une brève interruption de lecture - (levier du lève-bras en position UP). Le plateau continue à tourner.

Touche STOP

A la fin du disque, le bras de lecture est automatiquement ramené sur son support et l'appareil est mis à l'arrêt.

Remarque :

Vous pouvez également arrêter la platine tourne-disque en pressant la touche STOP 2. Le bras de lecture retourne automatiquement vers son support et la platine tourne-disque est arrêtée. Vous pouvez également presser la touche CUE 3, mettre le bras de lecture en position UP et ramener le bras de lecture sur son support.

Numérisation de vos morceaux musicaux

Comment numériser une source externe

- Raccordez un support de données USB au port USB 11.
- Raccordez la source audio souhaitée à la prise AUX IN 4 sur la platine tourne-disque.
- Sélectionnez au moyen de REC. SELECT 6 la source d'enregistrement AUX (source externe)
- Réglez le niveau d'enregistrement de la source externe à l'aide de REC.VOL 5.
- Pressez la touche RECORD 7 pour démarrer l'enregistrement. La LED clignote au bout de quelques secondes.
- La source externe est à présent enregistrée sous forme de fichier MP3 avec une vitesse de 192 kbps dans le répertoire "audio" du support de données USB, dans l'ordre de numérotation croissant.
- Pour terminer l'enregistrement, pressez à nouveau la touche RECORD 7.

Comment numériser un disque

- Raccordez un support de données USB au port USB 11.
- Posez le disque souhaité et positionnez le bras de lecture au-dessus du titre à numériser.
- Pressez CUE 3 pour lever le bras de lecture.
- Sélectionnez au moyen de REC. SELECT 6 la source d'enregistrement T.T. (source externe)
- Pressez la touche RECORD 7 pour démarrer l'enregistrement. La LED clignote au bout de quelques secondes. Pressez CUE 3 pour abaisser le bras de lecture et lire le titre.
- Le titre est à présent enregistré sous forme de fichier MP3 avec une vitesse de 192 kbps dans le répertoire "audio" du support de données USB, dans l'ordre de numérotation croissant.
- Pour terminer l'enregistrement, pressez à nouveau la touche RECORD 7.

Nettoyage de la platine tourne-disque

Choc électrique

Afin d'éviter le risque d'un choc électrique, ne lavez pas l'appareil avec un chiffon mouillé ou sous l'eau courante.

Attention !

N'utilisez pas d'éponge à gratter, de poudre à récurer ni de solvant tel que l'alcool ou l'essence.

- ➔ Nettoyez le boîtier à l'aide d'un chiffon doux légèrement humide.

Nettoyage de l'aiguille et du disque

Avant toute lecture, l'aiguille et le disque doivent toujours être nettoyés, pour éviter qu'ils soient usés prématurément.

- ➔ Passez un pinceau sur l'aiguille, de l'arrière vers l'avant.
- ➔ Passez un chiffon de manière légèrement oblique sur le disque.

Changement de l'aiguille

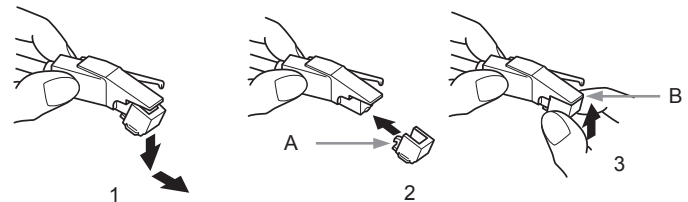
L'aiguille de lecture subit une usure naturelle à l'usage. Pour cette raison, nous recommandons un contrôle régulier qui devrait être effectué au minimum, pour les aiguilles de lecture magnétiques, après 1000 heures de lecture.

Remarque :

Les aiguilles de lecture usées ou endommagées (brisées) détruisent les disques.

Remplacez l'aiguille uniquement par le même modèle.

- ➔ Retirez l'aiguille de lecture en biais vers le bas (1).
- ➔ Pour remonter de l'aiguille de lecture, procédez à la même opération en sens inverse. Assurez-vous que le téton (A) s'enclenche en premier, et que l'aiguille de lecture (3) soit ensuite pivotée vers le haut. Il ne doit pas y avoir de fente au niveau de (B).



Comment remédier aux erreurs

Si l'appareil ne fonctionne pas comme prévu, contrôlez-le au moyen des tableaux suivants.

Si vous ne pouvez pas éliminer le défaut, même après les contrôles décrits, veuillez contacter le fabricant.

Problèmes avec l'appareil

Problème	Cause possible / remède
Le bras de lecture saute les pistes, glisse sur le disque ou ne bouge pas	La platine tourne-disque n'est pas à l'horizontale. Placez la platine tourne-disque sur une surface horizontale. Le disque est sale ou rayé. Nettoyez le disque avec l'accessoire adéquat ou passez un autre disque.
Pas de son	Le capuchon de protection de l'aiguille n'est pas retiré. Le bras de lecture se trouve en position supérieure. Contrôler le commutateur Phono/Line.

Problème	Cause possible / remède
Mauvaise qualité du son, nombreux parasites, déraillement du son, etc.	L'aiguille est sale ou usée. A l'aide d'un pinceau, nettoyez l'aiguille ou bien changez-la. Le disque est sale ou rayé. Nettoyez le disque avec l'accessoire adéquat.
La vitesse n'est pas appropriée.	Réglez la vitesse en fonction des données figurant sur le disque. (33 tr/min ou 45 tr/min)
Le son est trop faible ou trop fort, il est déformé.	La platine tourne-disque n'est pas raccordée à la bonne entrée. (Voir page 9)

Le son est monocorde

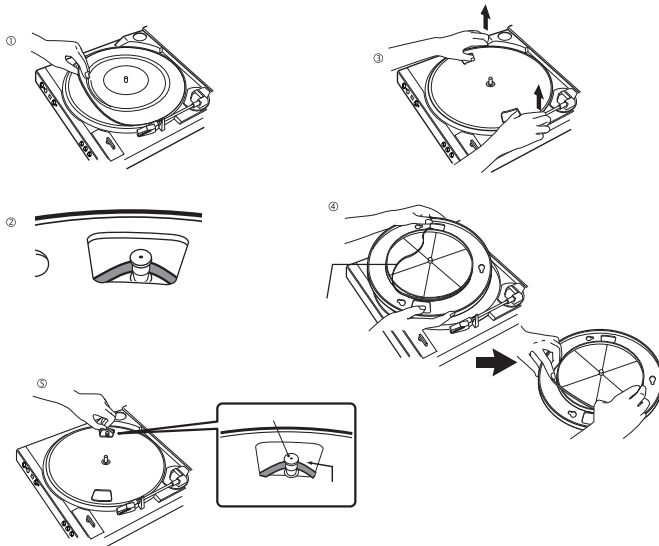
La courroie d'entraînement est trop desserrée et doit être re-réglée ou doit être remplacée.

Pour ce faire, retirer le tapis (1). Contrôler visuellement si la courroie repose contre la poulie du moteur (2).

Si non, soulever le plateau comme illustré (3).

Appliquer à nouveau la courroie d'entraînement sur la partie inférieure de la surface d'entraînement (4).

Poser la courroie d'entraînement par-dessus la poulie du moteur (5).



Caractéristiques techniques

Dimensions (largeur x hauteur x profondeur) :	420 mm x 94 mm x 363,4 mm
Poids : (sans piles)	3,6 kg
Tension :	Courant alternatif 230 V , 50 Hz
Puissance absorbée :	10 W
Conditions ambiantes :	+5 °C à +35 °C 45 % à 85 % d'humidité relative (non condensée)
Aiguille de lecture :	Aiguille magnétique
WOW, Flutter	< 0,25 % WRMS (JIS WTD) à 3 kHz
Port USB	pour supports de données USB, lecteurs MP3, etc.

Sous réserve de modifications techniques et d'erreurs.

Les dimensions sont des valeurs approximatives.

Directives et normes

Ce produit est conforme à

- la directive CEM (2004/108/CE) et à
- la directive sur le marquage CE.



Contacteur le fabricant

DGC GmbH
Graf-Zeppelin-Str. 7
D-86899 Landsberg

Consignes d'élimination

Élimination de l'emballage

Votre nouvel appareil a été protégé par un emballage lors de son acheminement. Tous les matériaux utilisés sont compatibles avec l'environnement et recyclables.

Veuillez apporter votre contribution et éliminez l'emballage de façon respectueuse de l'environnement.

Concernant les moyens actuels d'élimination des déchets, informez-vous auprès de votre revendeur ou concernant votre installation de gestion de déchets communale.



Danger d'étouffement !

Ne laissez pas l'emballage et ses éléments à des enfants.

Danger d'étouffement par les films ou d'autres matériaux d'emballage.

Élimination de l'appareil

Les appareils usagés ne sont pas des déchets sans valeur. Une élimination respectueuse de l'environnement permet de recycler des matières brutes précieuses. Renseignez-vous auprès de l'administration de votre ville ou de votre commune concernant les possibilités d'une élimination réglementaire et respectueuse de l'environnement de l'appareil.



Cet appareil est marqué selon la directive 2002/96/CE concernant les appareils électriques et électroniques usagés (WEEE).

Ce produit, arrivé en fin de vie, ne doit pas être éliminé par le biais des ordures ménagères ordinaires ; il doit être remis à un point de collecte prévoyant le recyclage d'appareils électriques et électroniques. Le symbole figurant sur le produit, dans le manuel d'utilisation ou sur l'emballage, attire votre attention à cet égard. Les matériaux sont recyclables conformément à leur marquage. Avec la réutilisation, le recyclage des matériaux ou d'autres formes de recyclage d'appareils usagés, vous apportez une contribution importante à la protection de notre environnement.



Danger de mort !

Débranchez la fiche secteur sur les appareils, qui ne sont plus utilisés. Déconnectez le câble d'alimentation et débranchez-le avec la fiche.