



**ART WORK SPEC**

Changes Note: New

Design: Hyunwoo Lim	HQ R&D PIC: Jungran Kim	Product	Vacuum Cleaner
Size: 182mm x 257mm	Material: Wood Free 80g	Model/PJT	VS8000ML-ESS
Page: 112	Print Color: Black	Part Code	DJ68-00803K
Date: 2018-03-08	Post Processing : Cut	Rev No	00



# Vacuum cleaner

---

## User manual

SS80N80\*\*\*\* / SS75N80\*\*\*\*

---

- Before operating this unit, please read the instructions carefully.
- For indoor use only

**SAMSUNG**

# Contents

## PREPARATION

Safety information 3

## INSTALLATION

Name of the parts 13

Accessories 14

Installing the wall mount 15

Installing the wall mount 15

Disassembling the wall mount 15

## OPERATION

Using the vacuum cleaner 16

Charging the vacuum cleaner 16

Using the handle 17

Storing the vacuum cleaner 18

Using the accessories 19

## MAINTENANCE

Maintaining the vacuum cleaner 20

When to empty the dustbin 20

Emptying the dustbin without causing dust clouds 20

Emptying and Cleaning the dustbin 20

Cleaning the sponge filter 21

Cleaning the outlet filter 22

Cleaning the accessories 22

## APPENDIX

Notes and cautions 24

Battery usage 24

Operation 25

Maintenance 26

Troubleshooting 27

# Product Specification

Model	SS80N80****	SS75N80****
Power	100-240 V~ 50-60 Hz	
Rated power consumption	450 W	400 W
Battery specification	Li-ion 32.4 V, 1,600 mAh, 9 cell	
Charging time	4.5 hours	
Cleaning time	Handy: Approximately 40 minutes (Normal mode) / Approximately 7 minutes (Turbo mode) Brush assembled: Approximately 30 minutes (Normal mode) / Approximately 7 minutes (Turbo mode)	

\* Charging and cleaning time may differ depending on the brushes and the conditions of use.

# Safety information

---

- Before operating the appliance, please read this manual thoroughly and retain it for your reference.
- Because the following operating instructions cover various models, the characteristics of your vacuum cleaner may differ slightly from those described in this manual.

## Caution/Warning symbols used

---

### **WARNING**

Indicates that a danger of death or serious injury exists.

### **CAUTION**

Indicates that a risk of personal injury or material damage exists.

## Other symbols used

---

### **NOTE**

Indicates that the following text contains additional important information.

Failure to meet these requirements could cause damage to the internal parts of the vacuum and void your warranty.

---

## General

---

- Read all instructions carefully. Before switching the vacuum on, make sure that the voltage of your electricity supply is the same as that indicated on the rating plate on the bottom of the battery charger.
- **WARNING** : Do not use the vacuum cleaner on a wet rug or floor.
- Close supervision is necessary when any appliance is used by or near children. Do not allow the vacuum cleaner to be used as a toy. Do not allow the vacuum cleaner to run unattended at any time. Use the vacuum cleaner only for its intended purpose as described in these instructions.
- Do not use the vacuum cleaner without a dustbin.
- Empty the dustbin before it is full to maintain the highest efficiency.
- Do not use the vacuum cleaner to pick up matches, live ashes or cigarette butts. Keep the vacuum cleaner away from stoves and other heat sources. Heat can deform and discolor the plastic parts of the unit.
- Avoid picking up hard, sharp objects with the vacuum cleaner as they may damage the vacuum's parts.
- Do not block the suction or the exhaust port.
- To avoid damage, remove the plug by grasping the plug, not by pulling the cord.
- This appliance can be used by children aged from 8 years and above and persons with reduced physical, sensory or mental capabilities or lack of experience and knowledge if they have been given supervision or instruction concerning use of the appliance in a safe way and understand the hazards involved. Children should not play with the appliance. Children should not clean or perform maintenance on the vacuum without adult supervision.
- Children should be supervised to ensure that they do not play with the appliance.

- 
- The battery must be removed from the main unit before cleaning or performing maintenance on the vacuum.
  - The use of an extension cord is not recommended.
  - If your vacuum cleaner is not operating correctly, switch off the power supply and consult an authorized Samsung service agent.
  - If the supply cord is damaged, it must be replaced by the manufacturer or its service agent or a similarly qualified person to avoid any electrical hazards.
  - Do not use to suction up water.
  - Do not immerse in water for cleaning.
  - Please contact Samsung or a Samsung service center for a replacement if one is needed.
  - For information on Samsung's environmental commitments and product specific regulatory obligations e.g. REACH visit: [samsung.com/uk/aboutsamsung/samsungelectronics/corporatecitizenship/data\\_corner.html](https://samsung.com/uk/aboutsamsung/samsungelectronics/corporatecitizenship/data_corner.html)

### **Battery charger**

---

- Do not modify the polarized plug to fit a non-polarized outlet or extension cord.
- Do not use outdoors or on wet surfaces.
- Unplug the battery charger from the outlet when not in use and before servicing.
- Use only the battery charger supplied by the manufacturer to recharge.
- Do not use with a damaged cord or plug.
- Do not pull or carry by the cord, use the cord as a handle, close a door on the cord, or pull the cord around sharp edges or corners. Keep the cord away from heated surfaces.
- Do not use extension cords or outlets with inadequately rated current.

- 
- Do not charge a non-rechargeable battery.
  - Do not unplug by pulling on the cord. To unplug, grasp the plug, not the cord.
  - Do not mutilate or incinerate batteries as they will explode at high temperatures.
  - Do not attempt to open the battery charger. Repairs should be only carried out by a qualified Samsung service center.
  - Do not expose the battery charger to high temperatures or allow moisture or humidity of any kind to come into contact with the battery charger.
  - The label on the wall mount shows the label for the battery charger which goes inside the wall mount.

### **Vacuum cleaner**

---

- Do not pick up hard or sharp objects such as glass, nails, screws, coins, etc.
- Do not use without a filter in place. When servicing the unit, never put fingers or other objects into the fan chamber in case the unit accidentally turns on.
- Do not put any objects into openings. Do not use with any openings blocked. Keep openings free of dust, lint, hair, and anything that may reduce air flow.
- Do not pick up toxic materials (chlorine bleach, ammonia, drain cleaner, etc.).
- Do not pick up anything that is burning or smoking, such as cigarettes, matches, or hot ashes.
- Do not use the vacuum cleaner in an enclosed space filled with vapours given off by oil based paint, paint thinner, moth proofing substances, flammable dust, or other explosive or toxic vapours.

---

## Installation

---

- If you have a problem with installing the wall mount (battery charger), contact a Samsung service center.
- Do not install the wall mount (battery charger) near water, in an area with excessive moisture, or near window, etc.
- Do not install the wall mount (battery charger) on a wall behind which pipes (gas or water) or electrical cables are installed.
- ✳ Injury or product malfunction from not installing the wall mount (battery charger) may not be compensated.
- The wall mount (battery charger) should be installed on the wall where it can be firmly fixed.
  - To install the wall mount (battery charger) on a soft wall such as plaster board, make sure that the mounting location is backed by a stud and that you screw the supporting screws into the stud. Otherwise, the wall mount can fall and cause an injury or severe product damage.

---

## Power related

---

### **WARNING**

- When installing the wall mount (battery charger), do not bend the power cord with excessive force or put heavy objects on the power cord.
  - Otherwise, electric shock or fire may occur.
- If there is dust, water, etc. on a pin or contact point of the power plug, wipe them carefully.
  - Otherwise, abnormal operation or electric shock may occur.
- Do not pull the cord and do not touch the plug with wet hands.
- Do not plug the battery charger into a power source with the incorrect voltage. Do not plug the battery charger into a multi-plug outlet or power strip. Do not leave the power cord lying on the floor. Attach the cord close to a wall.
  - Otherwise, electric shock or fire may occur.



- 
- Do not use a damaged power plug, power cord, or loose power outlet.
    - Otherwise, electric shock or fire may occur.
  - If the power cord is damaged, have a Samsung authorized service center replace the power cord with a new power cord.
    - Otherwise, electric shock or fire may occur.

## Operation

---

### **WARNING**

- Do not touch the terminal of a battery charger with chop sticks, metal screw drivers, forks, knives, etc.
  - Otherwise, product malfunction or electric shock may occur.
- Make sure that the battery terminals of the charger do not come into contact with a conductor such as a bracelet, watch, metal rod, nail, etc.
- Make sure that any liquid such as water or juice is not allowed to enter the vacuum cleaner or the wall mount (battery charger).
  - Otherwise, electric shock or fire may occur.
- Do not use the battery charger for other purposes.
  - Otherwise, severe damage to the battery charger or fire may occur.
- Do not vacuum liquid, blades, pins, embers, etc. during cleaning.
  - Otherwise, abnormal operation or product damage may occur.
- Do not step on the product body or strike the product.
  - Otherwise, an injury or product damage may occur.
- The brush and air outlet should not be blocked during cleaning.
  - Otherwise, product malfunction or fire may occur due to overheating of the product.

- This product is intended for household use only. Do not use this product for heavy duty cleaning, commercial cleaning, industrial cleaning, or cleaning outdoors, especially on stone or cement. Do not use to pick up chalk powder in and around billiard tables or in hospital aseptic rooms.
  - Otherwise, abnormal operation or product damage may occur.
- Do not use the product near heating appliances such as heaters, or in areas containing combustible sprays, or flammable materials.
  - Otherwise, fire or product deformation may occur.
- Before using the product, make sure that the sponge filter is correctly inserted.
  - Otherwise, dust can enter the motor inside the main body and cause product damage. Suction force can decrease.
- If there is a gas leak or combustible spray is used, do not touch the power outlet and open the window for ventilation.
  - Otherwise, an explosion or fire may occur.
- If the vacuum makes a strange sound or emits a smell or smoke, turn off the vacuum immediately, and then contact a Samsung service center.
  - Otherwise, electric shock or fire may occur.

### CAUTION

- Do not use the product near combustible material. Also do not use:
  - In a place where a burning candle or desk lamp is placed on the floor.
  - In an area where an unattended place heater is turned on or an area in which there are unextinguished embers in a fireplace, in an ashtray, etc.
  - In a place where there are combustible materials such as gasoline, alcohol, thinner, ashtrays with unextinguished cigarettes, etc.
- Do not allow children to cling to or push the wall mount (battery charger).
  - Personal injury, product and floor damage may occur.

- When you need to store the vacuum cleaner for a short time during cleaning, lay the vacuum on the floor.
  - Otherwise, the vacuum cleaner may fall and could cause an injury or severe product damage.
- When you charge the vacuum cleaner by directly connecting it to the battery charger (without using the wall mount), the vacuum cleaner must lie in a stable place (that is flat, has no moisture, is out of reach of children, and that is configured so that the vacuum will not fall). In addition, do not charge the product near a window, heater, toilet, bathroom, etc.
- After using the vacuum cleaner, you should store it in the wall mount (battery charger).
  - Otherwise, the product may fall and could cause an injury or severe product damage.
- Do not store the vacuum cleaner by leaning it against a wall or table.
- Do not use the vacuum cleaner for other than its intended purpose. (Do not allow children to ride on or play with the product.)
  - An injury or product damage may occur.
- Before plugging in or unplugging the battery charger, turn off the vacuum and make sure that the pins of the power plug do not come into contact with your hands.
  - Otherwise, fire or electric shock may occur.
- When using the vacuum cleaner, be careful not to hurt yourself on the moving parts.
  - Be careful not to suction body parts into a brush of the vacuum cleaner (Hair, etc.)
  - When using the Flex Handle, be careful not to catch your fingers or hands in the movement fold of the handle.
- When cleaning the wall or ceiling, use both hands.

- 
- Use both hands to clean with the vacuum. If you clean with one hand, you can damage your wrist or drop the vacuum and cause an injury or damage the vacuum.
  - When assembling the vacuum, be careful not to catch your fingers or hands in the movement fold of the handle.
  - Do not use the vacuum cleaner on objects that can be easily scratched (monitors, stainless steel appliances, etc.).
  - Do not store the vacuum cleaner inside a car.
  - Do not use water to clean the vacuum cleaner when in use.
  - Use the vacuum cleaner in dry places only.
  - Do not use the vacuum cleaner to pick up spilled beverages or pet waste.
  - Do not use the vacuum cleaner in direct sunlight or high heat.
  - Do not use the vacuum cleaner in wet places or on water.

## Maintenance

---

### **WARNING**

- Before removing foreign matter inside the vacuum, turn off the vacuum cleaner first.
  - If the vacuum is on while you are removing the foreign matter, you can hurt yourself or damage the vacuum.
- When cleaning the exterior of the product, turn off the product first and then wipe it with dry towel. Do not spray water directly onto the product or wipe it with volatile materials such as benzene, thinner, or alcohol.
  - If water gets into the product and an error occurs, turn off the product and contact a Samsung service center.
- After unplugging the product, clean the battery charger.

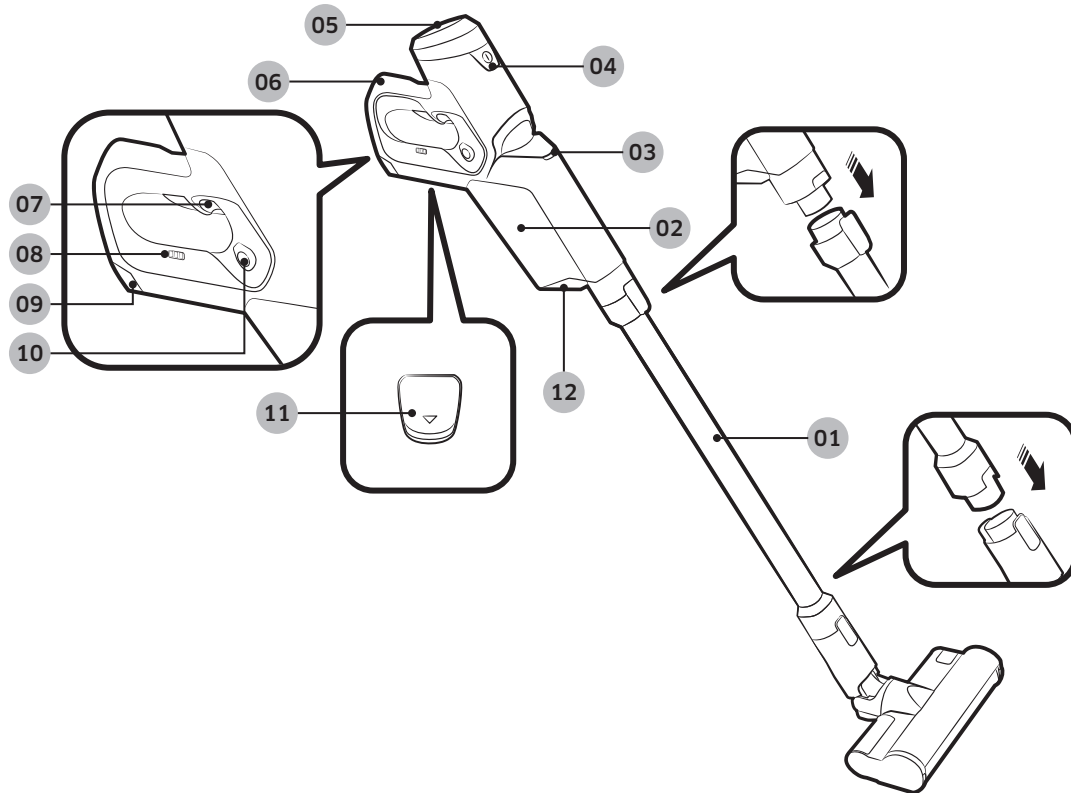
- When cleaning the washable parts, do not use alkaline detergent, acid, industrial detergent, air freshener, acetic acid, etc.
  - Otherwise, product damage such as plastic breakage, deformation, discoloration, printing deterioration, etc. may occur.

Washable Parts		Dustbin, sponge
Acceptable detergent	Neutral	Dish washing detergent
Prohibited detergent	Alkaline	Lox, mold cleaner, etc.
	Acid	Paraffin oil, an emulsifier, etc.
	Industrial cleaners	NV-I, PB-I, Opti, alcohol, acetone, benzene, thinner, etc.
	Air freshener	Jet spray air fresheners (coffee flavor, herb, etc.)
	Oils	Animal oils, vegetable oils
	Etc.	Edible acetic acid, vinegar, glacial acetic acid, etc.

**⚠ CAUTION**

- Do not push the vacuum cleaner while it is stored in the wall mount (battery charger).
  - Personal injury, floor and product damage may occur.

# Name of the parts

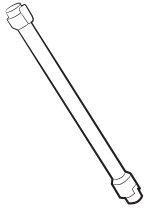


INSTALLATION

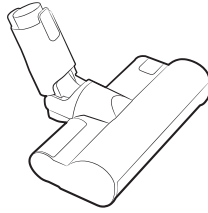
- 01** Pipe
- 02** Dustbin
- 03** Power indicator
- 04** Power(⏻) button
- 05** Outlet filter
- 06** Handle
- 07** Turbo mode button
- 08** Battery level indicator
- 09** Battery release button
- 10** Flex Handle button
- 11** Battery release lock button
- 12** Dustbin release button

# Accessories

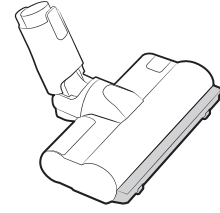
Accessories may differ depending on the models.



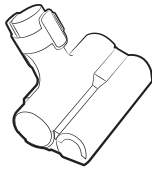
Pipe



Soft Action Brush



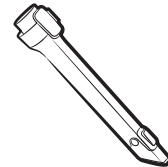
Turbo Action Brush



Mini Motorized Tool



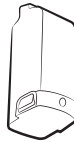
Combination Tool



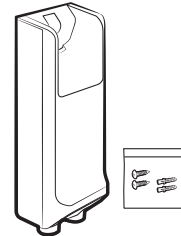
Extension Crevice Tool



Flexible Tool



Battery



Wall mount  
(Screws / Screw anchors)



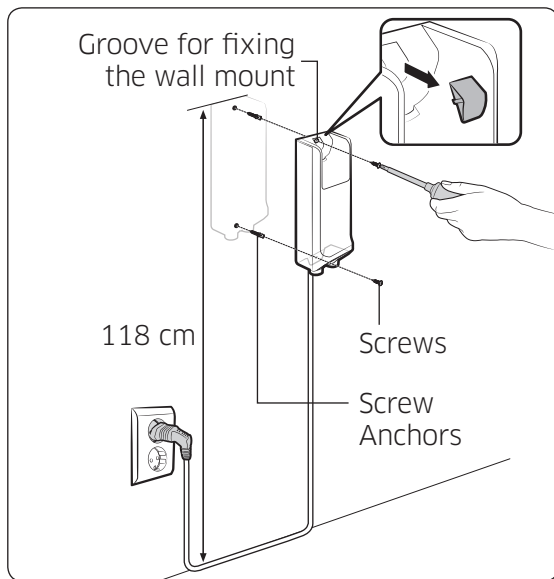
User manual

# Installing the wall mount

## ⚠ CAUTION

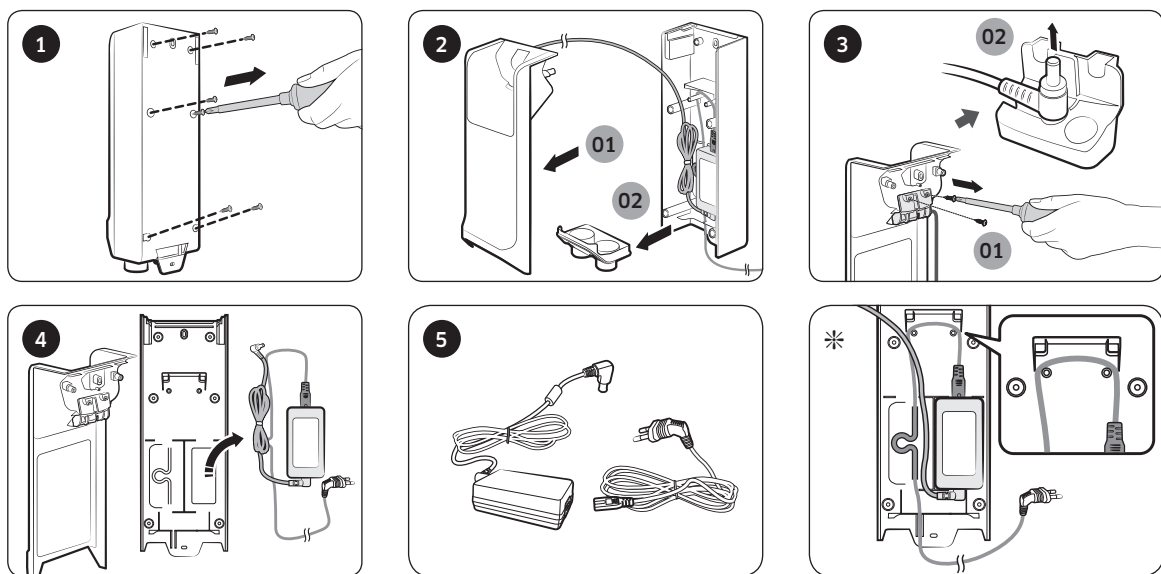
- The wall mount's mounting screws must be affixed to a hard wall or underlying wall stud.
  - If you install the wall mount on a plaster board wall, you must screw the supporting screws into an underlying stud.

## Installing the wall mount



- 01** Remove the rubber cap from the groove for fixing the wall mount.
- 02** Set the height of the wall mount installation so that top of the wall mount will be 118 cm from the floor.
- 03** Using the wall mount as a template, mark where the top and bottom screw holes will be placed.
- 04** Drill the holes using a 6 mm drill bit. Fix the wall mount to the wall with the provided screws. Re-Insert the rubber cap into the groove for fixing the wall mount.
- 05** Plug in the wall mount, place the vacuum into the wall mount, and then confirm that the battery level indicator is on.

## Disassembling the wall mount



\* When re-assembling the wall mount, make sure the cables are placed as shown in the illustration.



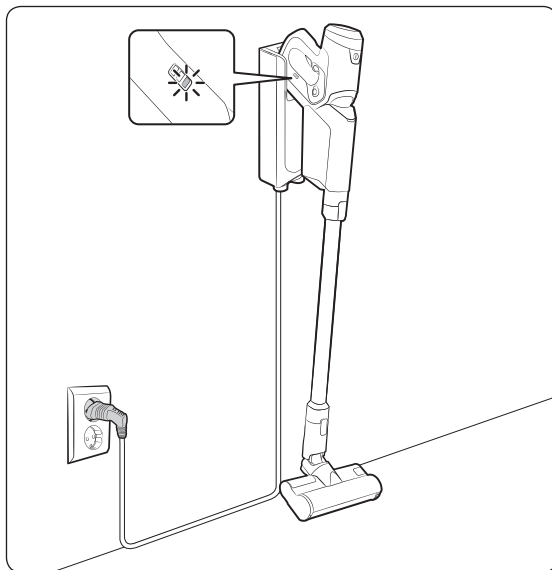
# Using the vacuum cleaner

## ⚠ CAUTION

- Before ejecting the battery, the product must be turned off. (If the battery is forcibly ejected while the vacuum is operating, the vacuum can malfunction.)
- Be careful not to drop the battery. If you do, you can injure yourself or damage the battery.

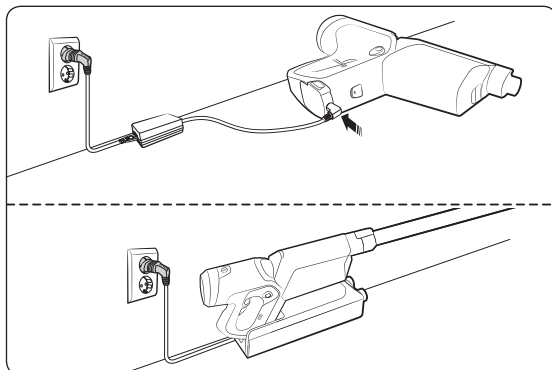
## Charging the vacuum cleaner

- \* When the battery level indicator is at its lowest level and blinks(🔌), charge the battery.
- \* When charging the vacuum, make sure the vacuum cleaner is correctly mounted on the wall mount.
- \* The vacuum cleaner cannot be used while it is charging.



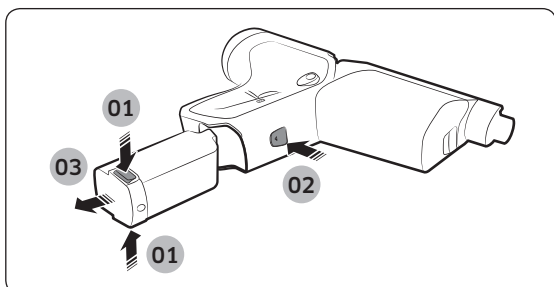
### Charging with the wall mount

- Check if the battery level indicator is turned on.
- The battery level indicator blinks while charging. When charging is complete, the blinking stops and the light level dims.



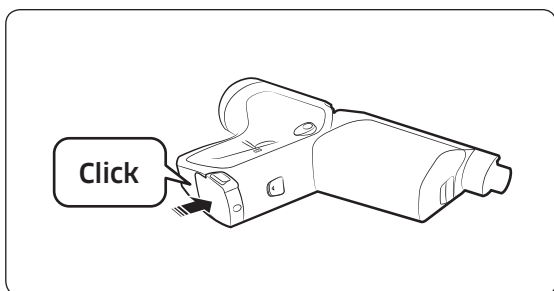
### Charging without the wall mount

- You can separate the battery charger from the wall mount. To separate the battery charger from the mount, refer to “Disassembling the wall mount” on page 15.
- When you charge the vacuum without the wall mount, lay the vacuum on a stable floor.



## Ejecting the battery

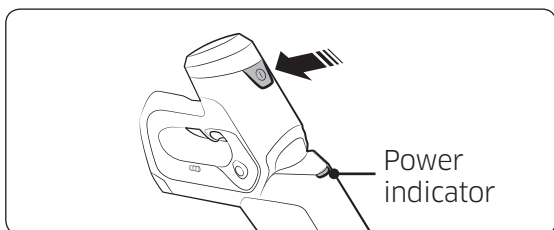
Grip the handle, and then press the battery release button 01. While pressing the battery release lock button 02, eject the battery 03.



## Re-inserting the battery

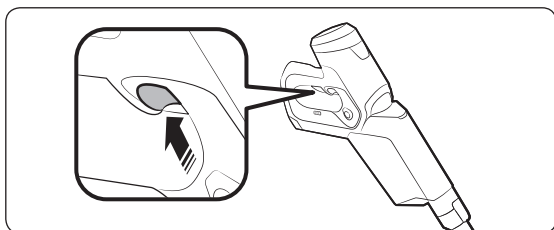
Push the battery in as shown in the illustration until you hear a click.

## Using the handle



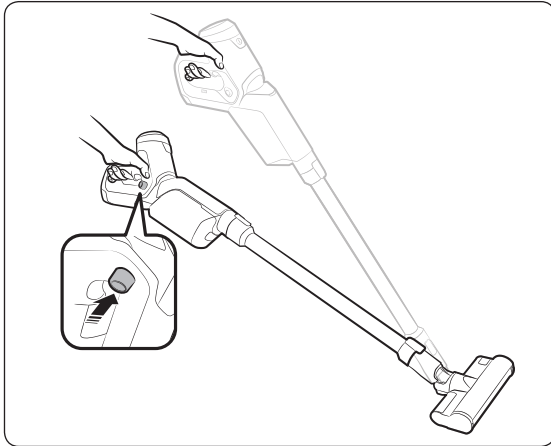
## Power(ⓘ) on/off

- The vacuum cleaner starts operation in normal mode.
- When the power is turned on, the power indicator displays.



## Using the turbo mode

- Press and hold the turbo mode button to turn on the turbo mode.
- Release the turbo mode button to return to the normal mode.



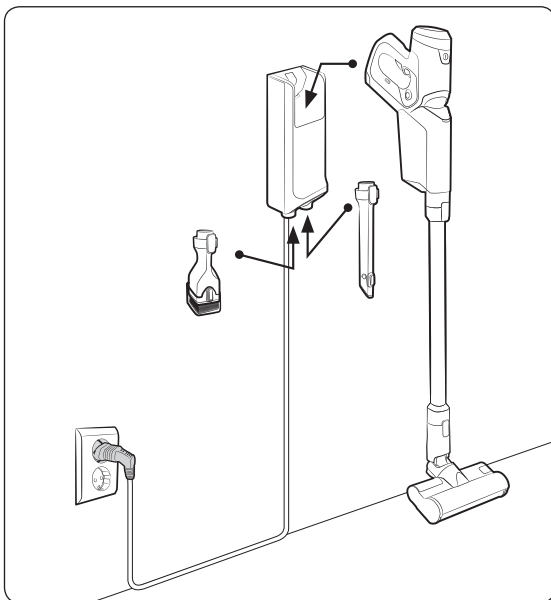
## Using the Flex Handle

- Press the Flex Handle button to release the Flex Handle. The Flex Handle will now move up and down as you clean.
- The movement of the Flex Handle will protect your wrist or arm as it helps you to maneuver the vacuum and clean more comfortably.
- To lock the handle in place again, move it back to its original position. When you hear it click, it will be locked in place.

### ⚠ CAUTION

- When using the Flex Handle, be careful not to catch your fingers or hands in the movement fold of the handle.

## Storing the vacuum cleaner

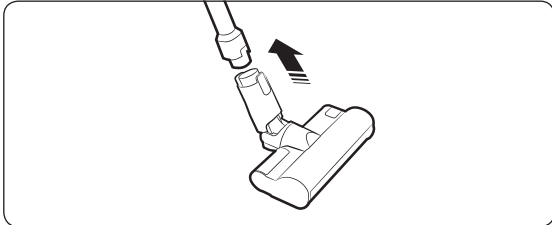


### 📄 NOTE

- Store the flexible tool in a separate place.
- After cleaning, operate the turbo mode for 5 seconds or more to suction up the small dust particles remaining between the pipe and the main body.
- When disassembling the accessories, dust can fall from the suction part of the vacuum cleaner. Before storing the vacuum cleaner, vacuum up the fallen dust.

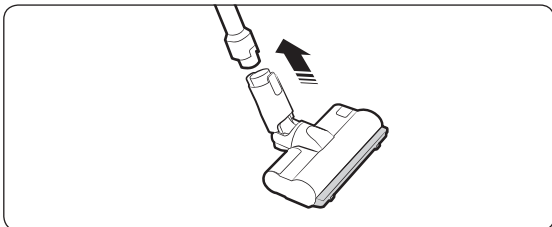
## Using the accessories

### Soft Action Brush



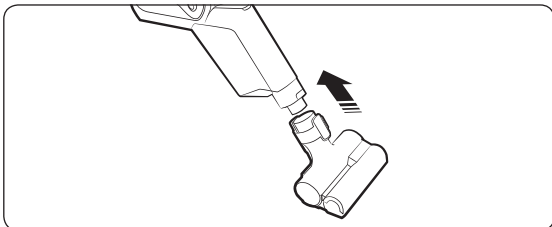
Use the Soft Action Brush to clean small dust particles off a floor (wood and linoleum).

### Turbo Action Brush



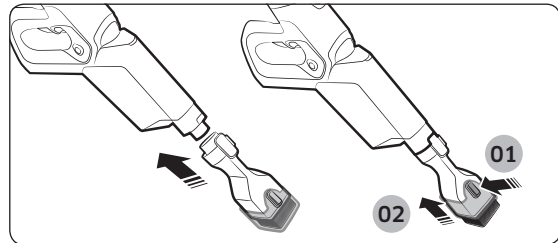
Use the Turbo Action Brush to clean various floor conditions at home, it is also suitable to clean carpet.

### Mini Motorized Tool



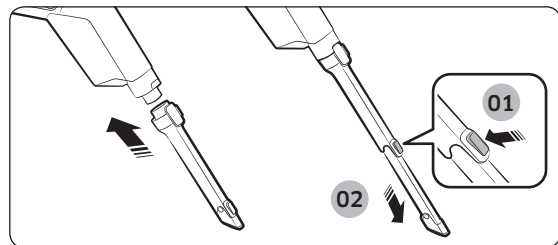
Use to clean bedding.

### Combination Tool



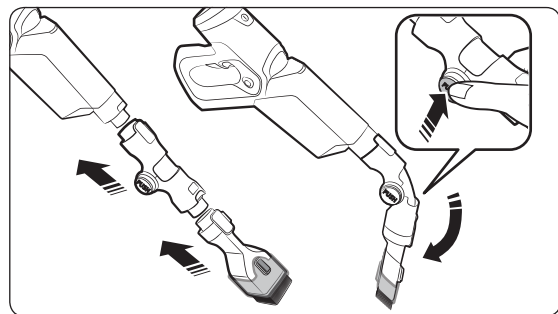
Use to remove dust from curtains, furniture, sofas, etc.

### Extension Crevice Tool



Use to remove dust in grooves of window frames, chinks, corners, etc.

### Flexible Tool



Use to clean ceilings and upper or rear parts of furniture.

### NOTE

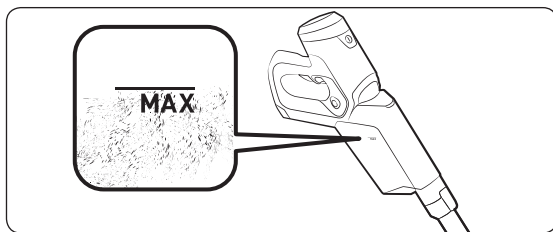
- The Flexible Tool can be connected to the Combination Tool and Extension Crevice Tool.

# Maintaining the vacuum cleaner

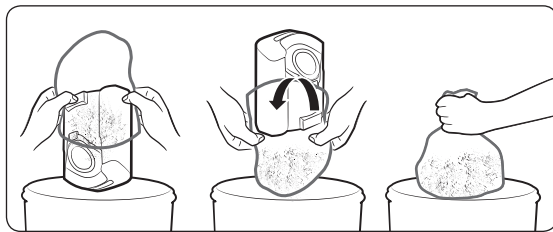
## ⚠ CAUTION

- Before cleaning the vacuum cleaner, turn it off.
- When the dustbin or sponge filter is filled with dust, the vacuum cleaner may stop. You should empty and clean the dustbin before it becomes completely full.

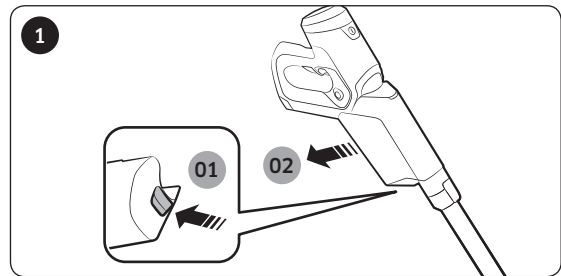
## When to empty the dustbin



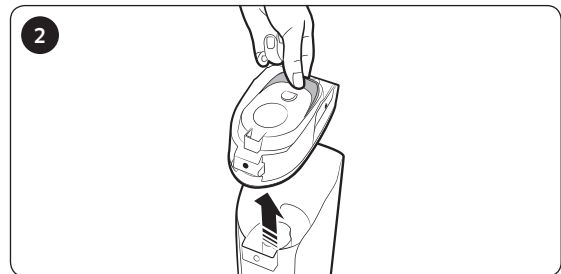
## Emptying the dustbin without causing dust clouds



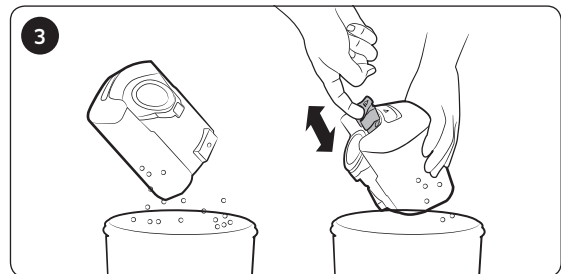
## Emptying and Cleaning the dustbin



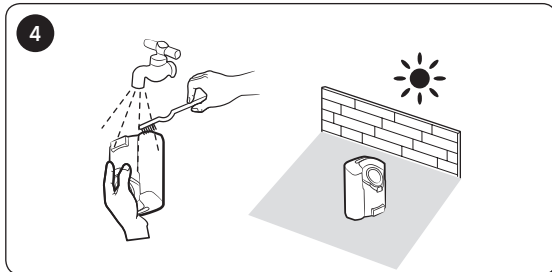
While pressing the dustbin release button, remove the dustbin by pulling it in the direction of the arrow.



Grip the groove on the dustbin cover, and then pull the cover off.



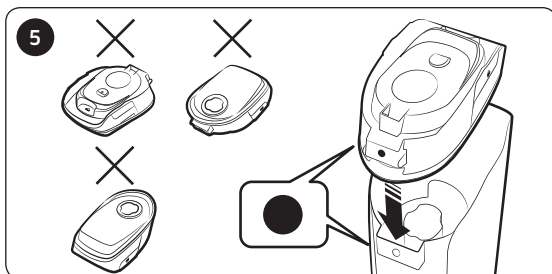
Empty the dustbin. Pull the lever on the dustbin to remove any tangled dust, and then push the lever back in all the way until you hear it click.



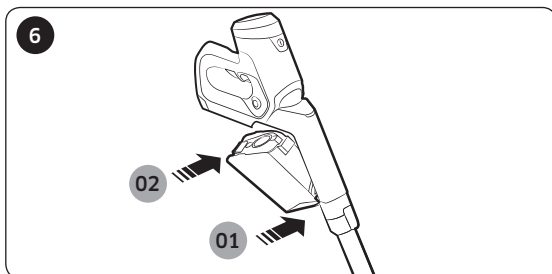
After cleaning the dustbin, dry it in the shade.

**NOTE**

- If the lever is not pushed in all the way, suction force may decrease. If dust is extremely tangled, pull the lever repeatedly.

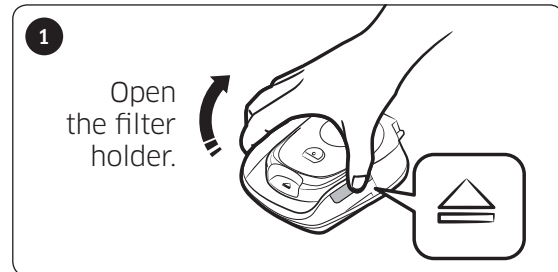


Make sure the marks "●" printed on the dustbin cover and dustbin are aligned, and then put the cover back on the dustbin.

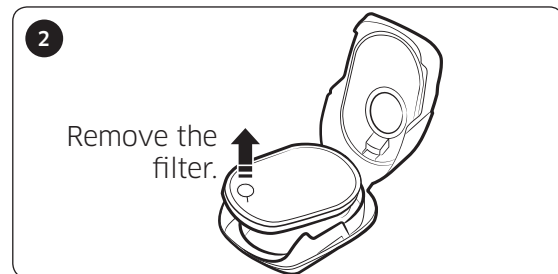


Re-attach the dustbin by pushing it as shown in the illustration until you hear it click.

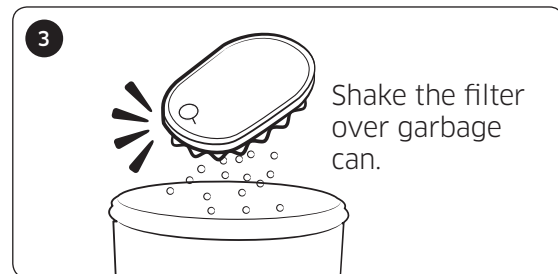
## Cleaning the sponge filter



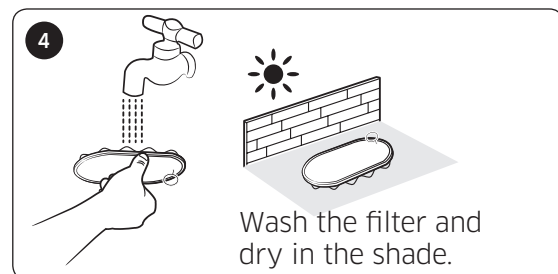
1 Open the filter holder.



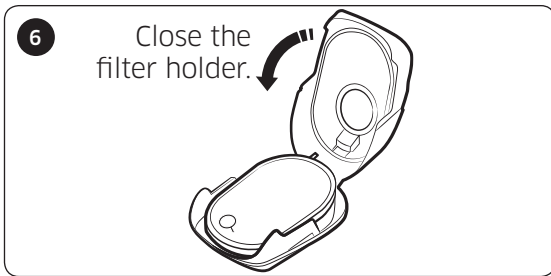
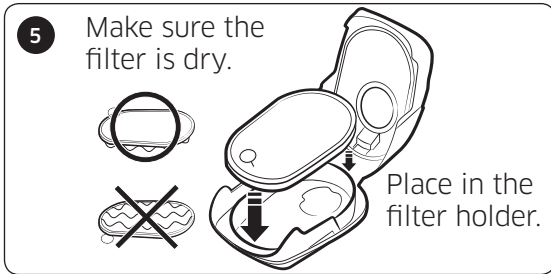
2 Remove the filter.



3 Shake the filter over garbage can.

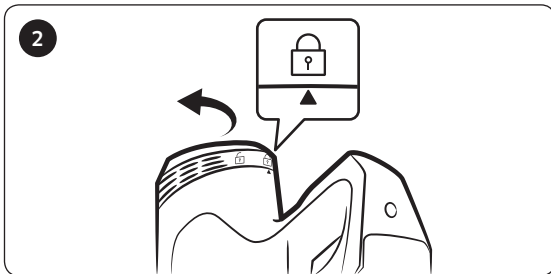
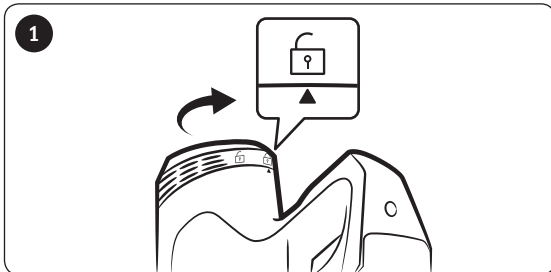


4 Wash the filter and dry in the shade.



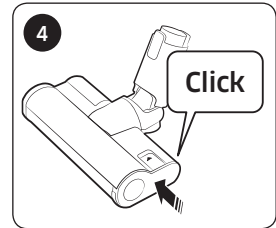
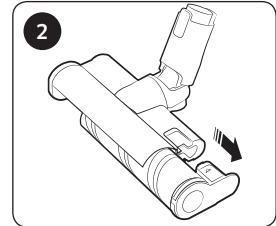
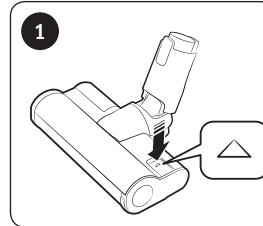
### Cleaning the outlet filter

To maintain the best performance of the outlet filter, replace it once a year.



### Cleaning the accessories

#### Soft Action Brush



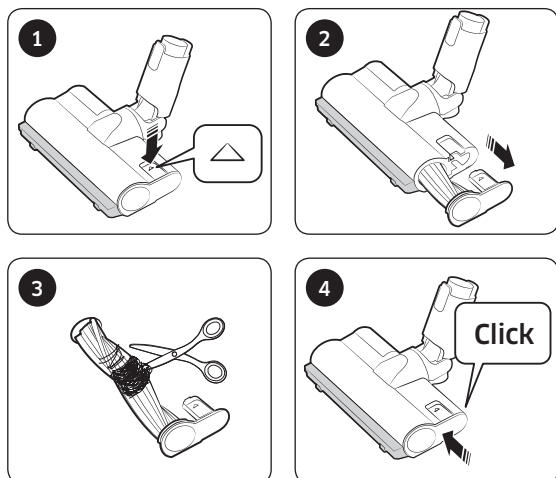
#### NOTE

- When foreign matter remains on the brush, remove it with a wet tissue or dry cloth.
- For the Soft Action Brush, if the overheating prevention device for the brush motor operates, it may take about 10 minutes of time to cool the motor.

#### CAUTION

- Do not clean the rotating brush and suction part with water.
- Do not use the Soft Action Brush as a wet mop.

## Turbo Action Brush

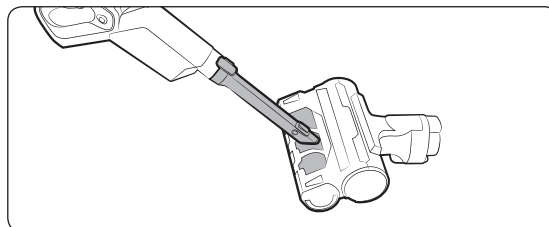


- When the rotating brush is disassembled, the Turbo Action Brush's EzClean function automatically removes tangled foreign matter or hair.
- If the foreign matter is not removed, use a scissors to remove it.

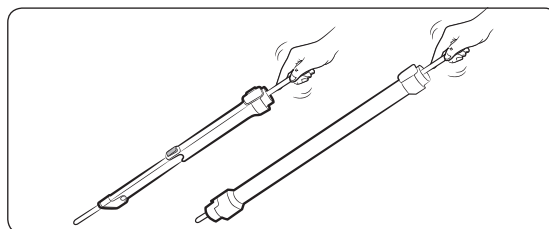
### NOTE

- If a cloth or other foreign matter is vacuumed up and tangled with the rotating brush (drum), the rotating brush will stop working to protect the brush motor. After cleaning the brush, turn the power off and then on again.
- If a brush does not work after cleaning, turn the power off and then on again.
- When cleaning the brush, be careful not to catch your fingers in the fold of the brush.

## Mini Motorized Tool



## Extension Crevice Tool / Pipe





# Notes and cautions

---

## Battery usage

---

### NOTE

- If your vacuum cleaner does not work after you charge the battery, change the battery. If it still does not work with the new battery, contact a Samsung service center.
- When you purchase a battery in a Samsung service center, check for the genuine Samsung logo on the battery (**SAMSUNG**) and the battery name (VCA-SBT80).
- The battery warranty period is 6 months from the date of purchase.

### CAUTION

- Do not disassemble the battery or the battery charger.
- Do not apply heat to the battery and do not put the battery in a fire.
- As the battery is manufactured only for this product, do not use the battery for other electronic appliances or other purposes.
- Removing the battery during operation may cause product malfunction.

- If the battery is removed while the vacuum cleaner motor is operating, the battery may not work for 30 seconds after being re-attached for safety reasons.
- Battery charging time and usage time may shorten with increased battery use. When the battery no longer charges or runs down quickly, replace the exhausted battery with a new one.
- Use only the battery charger and batteries provided by the manufacturer. (Battery charger : SLPS-200FGOT, Battery : VCA-SBT80)
- Before inserting the battery, confirm that the battery is being inserted in the correct direction and orientation.
- When discarding a dead battery, put it into a battery collection box for recycling.
- If you are not going to use your vacuum cleaner for a long time, detach the battery from the vacuum.

- 
- When attaching the battery to the vacuum, insert it until you hear a click. This assures that the battery is firmly attached.
    - Otherwise, the battery may fall and could cause product damage or injury.
  - Do not drop or strike the battery or subject it to a sudden shock.
  - Do not disassemble the battery and make sure that you do not create a short circuit across the plus (+) and minus (-) terminals.
  - Leaks from battery cells can occur under extreme usage or temperature conditions. If the liquid gets on your skin, wash the affected area quickly with water. If the liquid gets into your eyes, flush them immediately with clean water for a minimum of 10 minutes. Seek medical attention.
  - To protect the motor and battery, the vacuum cleaner may not operate when the temperature is lower than 5 °C or higher than 45 °C.

## Operation

---

### NOTE

- If excessive force is applied to a brush or foreign matter is caught in the rotating brush (drum), the brush may stop working to protect the motor or vacuum. Turn the vacuum off, remove the foreign matter, and then turn the vacuum on. If the vacuum does not start, turn it off and then on again.
- Static electricity may occur depending on the humidity, temperature, or floor material, etc. in your home. If it happens repeatedly, contact a Samsung service center.
- Please charge the battery fully:
  - Before using a newly purchased battery for the first time or if you haven't used the battery for a long time.
  - When the battery level indicator is on the lowest indication and blinks.

- If you are not going to use the vacuum for a long period of time or you're going to be away from home for a long period of time, unplug the battery charger, and then detach the battery charger from the battery. When the battery is not being charged and not being used, it will slowly discharge.
- When the battery level is low, recharge it. If the level of the battery remains low for a long period of time, it can cause the performance of the battery to degrade.

**⚠ CAUTION**

- When the rotating brush (drum) inside a brush is working, do not touch the brush.
  - Otherwise, your hand can be caught and it may cause an injury.
- When assembling the handle, be careful not to catch your fingers or hands in the movement fold of the handle.
- Do not use the vacuum cleaner on items that can be scratched (TV and monitor screens, etc.)

## Maintenance

**📄 NOTE**

- Sometimes the wheel of a brush can scratch the floor. Before using the vacuum cleaner, check the status of the wheels of the brush.
  - If there is foreign matter on the wheel of the brush which cannot be removed easily, contact a Samsung service center.

**⚠ CAUTION**

- Storing the vacuum cleaner in sunlight for long hours may cause parts of the vacuum to deform or discolor. Therefore, after cleaning the parts of the vacuum cleaner, dry them in the shade.
- Do not clean the brush of the vacuum cleaner with water. Cleaning it with water can cause the brush to deform or discolor.
- Before cleaning the wall mount (battery charger), you must unplug the battery charger.
- If you notice a continuous reduction in suction or the vacuum cleaner overheats abnormally, replace the outlet filter.

# Troubleshooting

Before calling for service, review the problems and solutions below. If none of the suggested solutions resolve your problem, please visit our website at [www.samsung.com](http://www.samsung.com) or call Samsung Customer Care. Note that you will be charged for any service calls in which no defects were found.

Problems	Solutions
The vacuum cleaner does not work.	<ul style="list-style-type: none"> <li>• Check the battery level and charge the battery.</li> <li>• Check whether the product is turned off, and then press the power button to turn it on.</li> <li>• Check whether the dustbin or brush is blocked.</li> <li>• If the vacuum has not been used for a long time, charge the battery.</li> </ul>
Suction force decreases suddenly and the vacuum makes a vibrating sound.	<ul style="list-style-type: none"> <li>• Check whether a brush, dustbin or pipe is clogged with foreign matter and remove it.</li> <li>• Check whether the dustbin is fully filled with dust. If it is, empty the bin.</li> <li>• Check whether the filter is dirty. If it is, clean the filter.</li> <li>• Check the battery level and charge the battery if necessary.</li> </ul>
The vacuum cleaner cannot be charged.	<ul style="list-style-type: none"> <li>• Confirm that the voltage provided to the battery charger matches the requirements of the charger. (See page 2.)</li> <li>• Check if the vacuum cleaner is turned on, and then check if the LED of the battery level indicator is turned on.</li> <li>• Check if foreign matter (dust) is on the charging terminal. Remove any foreign matter with a cotton swab or soft cloth.</li> </ul>
The rotating brush (drum) inside a brush does not work.	<ul style="list-style-type: none"> <li>• After turning off the vacuum, check whether the brush is clogged with foreign matter. If so, remove the foreign matter. After cleaning the brush, turn on the vacuum again.</li> <li>• Check if the vacuum cleaner is turned on and then turn it off and on again.               <ul style="list-style-type: none"> <li>- For the Soft Action Brush, if the overheating prevention device for the brush motor operates, it may take about 10 minutes of time to cool the motor.</li> </ul> </li> </ul>
An odor is coming from the air outlet of the vacuum cleaner.	<ul style="list-style-type: none"> <li>• Empty the dustbin and clean the filters frequently.               <ul style="list-style-type: none"> <li>- As your vacuum cleaner is a new product, it may have a slight odor for the first 3 months after purchase.</li> <li>- If you use the vacuum cleaner frequently, accumulated dirt in the dustbin or dust on the filter may generate an odor.</li> </ul> </li> <li>• Replacement filters are available at your local Samsung service agent.</li> </ul>
After finishing cleaning, foreign matter comes out of the brush.	<ul style="list-style-type: none"> <li>• After finishing cleaning, press and hold the turbo mode button for about 10 seconds to suction up the remaining small dust particles.</li> </ul>

- This Vacuum cleaner is approved the following.
  - The Low Voltage Directive 2014/35/EU
  - The EMC Directive 2014/30/EU

If you have any questions or comments relating to Samsung products, please contact the SAMSUNG customer care center.

Country	Customer Care Center	Web Site
Switzerland	0800 726 78 64 (0800-SAMSUNG)	<a href="http://www.samsung.com/ch/support">www.samsung.com/ch/support</a> (German) <a href="http://www.samsung.com/ch_fr/support">www.samsung.com/ch_fr/support</a> (French)
Austria	0800-SAMSUNG (0800-7267864) [Only for KNOX customers] 0800 400848 [Only for Premium HA] 0800-366661 [Only for Dealers] 0810-112233	<a href="http://www.samsung.com/at/support">www.samsung.com/at/support</a>



# Staubsauger

---

## Benutzerhandbuch

SS80N80\*\*\*\* / SS75N80\*\*\*\*

---

- Lesen Sie die Anweisungen sorgfältig durch, ehe Sie das Gerät in Betrieb nehmen.
- Nur zum Einsatz in geschlossenen Räumen geeignet.



**SAMSUNG**

# Inhalt

## VORBEREITUNG

Sicherheitsinformationen 3

## INSTALLATION

Bezeichnungen der Teile 13

Zubehör 14

Montage der Wandhalterung 15

Montage der Wandhalterung 15

Demontage der Wandhalterung 15

## BETRIEB

Verwenden des Staubsaugers 16

Aufladen des Staubsaugers 16

Verwenden der Griffabdeckung 17

Aufbewahrung des Staubsaugers 18

Verwenden des Zubehörs 19

## WARTUNG

Wartung und Pflege des Staubsaugers 20

Wann der Staubbehälter entleert werden muss 20

Leeren des Staubbehälters ohne Staubwolken 20

Leeren und Reinigen des Staubbehälters 20

Reinigen des Schwammfilters 21

Reinigen des Raumluftfilters 22

Reinigen des Zubehörs 22

## ANHANG

Hinweise und Vorsichtsmaßnahmen 24

Umgang mit Batterien 24

Betrieb 25

Wartung und Pflege 26

Fehlersuche 27

# Technische Daten des Geräts

Modell	SS80N80****	SS75N80****
Netz	100-240 V~ 50-60 Hz	
Geprüfte Leistungsaufnahme	450 W	400 W
Batterie-Spezifikationen	Li-Ionen 32,4 V, 1.600 mAh, 9 Zellen	
Ladezeit	4,5 Stunden	
Saugdauer	Manuell: Etwa 40 Minuten (Normalmodus) / Ungefähr 7 Minuten (Turbomodus) Mit Bürste: Etwa 30 Minuten (Normalmodus) / Ungefähr 7 Minuten (Turbomodus)	

\* Lade- und Reinigungszeit können sich je nach verwendeten Bürsten und der Nutzung unterscheiden.

# Sicherheitsinformationen

---

- Lesen Sie vor der Verwendung des Geräts das Benutzerhandbuch sorgfältig durch, und bewahren Sie es zum späteren Nachschlagen auf.
- Da die folgenden Hinweise zum Betrieb für verschiedene Modelle gelten, können die Eigenschaften Ihres Geräts leicht von den in dieser Bedienungsanleitung beschriebenen Merkmalen abweichen.

## Symbole der Gefahren-/Warnhinweise

---

### **WARNUNG**

Dieses Symbol weist darauf hin, dass Lebensgefahr oder das Risiko ernsthafter Verletzungen besteht.

### **VORSICHT**

Dieses Symbol weist darauf hin, dass die Gefahr von Personen- oder Sachschäden besteht.

## Weitere verwendete Symbole

---

### **HINWEIS**

Dieses Symbol weist darauf hin, dass der folgende Text wichtige Zusatzinformationen enthält.

Jeder Verstoß gegen diese Anweisungen kann Schäden an den internen Komponenten des Staubsaugers und den Verlust des Garantieanspruchs zur Folge haben.



---

## Allgemein

---

- Lesen Sie alle Anweisungen sorgfältig durch. Vergewissern Sie sich vor dem Einschalten des Staubsaugers, dass die Spannung Ihrer Stromversorgung mit der auf dem Typenschild an der Unterseite des Batterieladegeräts übereinstimmt.
- **WARNUNG:** Verwenden Sie den Staubsauger nicht für nasse Teppiche oder Flächen.
- Wenn Haushaltsgeräte in der Nähe von Kindern betrieben werden, ist eine sorgsame Aufsicht notwendig. Lassen Sie nicht zu, dass das Gerät als Spielzeug verwendet wird. Lassen Sie nicht zu, dass das Gerät unbeaufsichtigt läuft. Verwenden Sie den Staubsauger nur zu den in dieser Bedienungsanleitung beschriebenen Zwecken.
- Verwenden Sie das Gerät niemals ohne Staubbehälter.
- Leeren Sie den Staubbehälter, ehe er voll ist. So gewährleisten Sie eine stets optimale Leistung.
- Verwenden Sie das Gerät nicht, um Streichhölzer, glühende Asche oder Zigarettenstummel aufzusaugen. Halten Sie das Gerät von Öfen und anderen Wärmequellen fern. Durch Hitze können sich die Kunststoffteile des Geräts verformen oder verfärben.
- Vermeiden Sie es, schwere oder scharfe Gegenstände mit dem Gerät aufzusaugen, da sie das Gerät beschädigen können.
- Blockieren Sie nicht den Sauganschluss oder den Luftauslass.
- Um Schäden zu vermeiden, fassen Sie zum Herausziehen den Stecker und nicht das Kabel an.
- Dieses Gerät darf von Kindern ab 8 Jahren und Personen mit verminderten körperlichen, sensorischen oder geistigen Fähigkeiten oder einem Mangel an Erfahrung und Wissen nur bedient werden, wenn sie unter Aufsicht stehen oder eine Unterweisung zum sicheren Umgang mit dem Gerät erhalten haben und die damit verbundenen Gefahren verstehen. Kinder dürfen nicht mit dem Gerät spielen. Kinder dürfen das Gerät ohne Aufsicht durch einen Erwachsenen weder reinigen noch warten.
- Kinder müssen beaufsichtigt werden, um zu verhindern, dass sie mit dem Gerät spielen.
- Vor dem Reinigen oder der Wartung des Staubsaugers muss die Batterie aus der Haupteinheit entfernt werden.
- Von der Verwendung eines Verlängerungskabels wird abgeraten.

- 
- Wenn Ihr Staubsauger nicht ordnungsgemäß arbeitet, trennen Sie ihn von der Stromversorgung, und wenden Sie sich an einen zugelassenen Samsung Servicebeauftragten.
  - Falls das Netzkabel beschädigt ist, muss es vom Hersteller oder dessen Servicebeauftragten bzw. von einer entsprechend qualifizierten Fachkraft ausgetauscht werden, um die Gefahr eines Stromschlags auszuschließen.
  - Verwenden Sie den Staubsauger nicht, um Wasser aufzusaugen.
  - Tauchen Sie das Gerät zum Reinigen nicht ins Wasser.
  - Bitte wenden Sie sich an Samsung oder ein Samsung Kundendienstzentrum, falls ein Austausch erforderlich ist.
  - Weitere Informationen zu den Umweltverpflichtungen von Samsung und zu produktspezifischen gesetzlichen Pflichten (z. B. REACH) finden Sie unter: [samsung.com/uk/aboutsamsung/samsungelectronics/corporatecitizenship/data\\_corner.html](http://samsung.com/uk/aboutsamsung/samsungelectronics/corporatecitizenship/data_corner.html)

### **Batterieladegerät**

---

- Modifizieren Sie den gepolten Stecker nicht, um ihn an eine ungepolte Steckdose oder ein ungepoltes Verlängerungskabel anschließen zu können.
- Verwenden Sie das Gerät nicht im Freien oder auf nassen Flächen.
- Ziehen Sie den Stecker des Batterieladegeräts aus der Dose, wenn Sie es nicht verwenden und ehe Sie Wartungsarbeiten durchführen.
- Verwenden Sie nur das vom Hersteller mitgelieferte Batterieladegerät.
- Verwenden Sie das Gerät nicht mit einem beschädigten Kabel oder Stecker.
- Ziehen und tragen Sie das Gerät nicht am Kabel, und verwenden Sie das Kabel nicht als Tragegriff. Achten Sie darauf, keine Türen zu schließen, wenn das Kabel dadurch eingeklemmt werden kann. Ziehen Sie das Kabel auch nicht um scharfe Kanten oder Ecken herum. Halten Sie das Kabel entfernt von beheizten Oberflächen.
- Verwenden Sie keine Verlängerungskabel oder Steckdosen mit unzureichender Leistung.
- Laden Sie keine nicht wiederaufladbare Batterie auf.
- Ziehen Sie nicht am Netzkabel, wenn Sie den Stecker aus der Dose ziehen. Ziehen Sie den Stecker stets am Stecker selbst und nicht am Kabel heraus.

- Beschädigen und verbrennen Sie die Batterien nicht, da sie bei hohen Temperaturen explodieren.
- Versuchen Sie keinesfalls, das Batterieladegerät zu öffnen. Reparaturen dürfen nur von einem qualifizierten Samsung Kundendienstzentrum durchgeführt werden.
- Setzen Sie das Batterieladegerät keinen hohen Temperaturen aus und lassen Sie weder Feuchtigkeit noch Nässe in irgendeiner Form in Kontakt mit dem Batterieladegerät kommen.
- Beim Typenschild an der Wandhalterung handelt es sich um das Typenschild für das Ladegerät in der Wandhalterung.

### Staubsauger

---

- Saugen Sie keine harten oder scharfen Gegenstände wie Glas, Nägel, Schrauben, Münzen usw. auf.
- Verwenden Sie das Gerät niemals ohne Filter. Führen Sie bei der Wartung und Pflege des Geräts niemals Ihre Finger oder andere Gegenstände in die Lüfterkammer ein, da sich das Gerät möglicherweise ungewollt einschalten könnte.
- Stecken Sie keine Objekte in die Öffnungen des Geräts. Verwenden Sie den Staubsauger nicht, wenn Öffnungen verstopft sind. Halten Sie Öffnungen frei von Staub, Fusseln, Haaren und anderen Stoffen, die die Luftströmung behindern könnten.
- Saugen Sie keine toxischen Stoffe (Chlorbleiche, Ammoniak, Abflussreiniger usw.) auf.
- Saugen Sie nichts auf, was brennt oder Rauch erzeugt (z. B. Zigaretten, Streichhölzer oder heiße Asche).
- Verwenden Sie den Staubsauger nicht in geschlossenen Räumen, wenn die Luft darin Dämpfe von Lösungsmittelhaltigen Farben, Lackverdünnern, Mottenschutzmitteln, brennbaren Stäuben oder andere explosive bzw. toxische Dämpfe enthält.

### Installation

---

- Sollten bei Ihnen Probleme bei der Installation der Wandhalterung (Batterieladegerät) auftreten, kontaktieren Sie bitte ein Samsung Kundendienstzentrum.
- Montieren Sie die Wandhalterung (Batterieladegerät) nicht in der Nähe von Wasser, in übermäßig feuchter Umgebung oder in der Nähe eines Fensters usw.

- 
- Montieren Sie die Wandhalterung (Batterieladegerät) nicht an einer Wand, hinter der Rohre (Gas oder Wasser) oder Stromkabel verlaufen.
  - \* Für Verletzungen oder Fehlfunktionen des Geräts aufgrund der Nicht-Montage der Wandhalterung (Batterieladegerät) wird unter Umständen keine Entschädigung gezahlt.
  - Die Wandhalterung (Batterieladegerät) muss an einer Wand angebracht werden, an der sie stabil befestigt werden kann.
    - Wenn Sie die Wandhalterung (Ladegerät) an einer weichen Wand, wie z. B. einer Gipskartonplatte, befestigen möchten, müssen Sie darauf achten, dass die Einbaustelle durch einen Bolzen gesichert ist und dass die Befestigungsschrauben in den Bolzen hineingeschraubt werden. Andernfalls könnte die Wandhalterung herunterfallen und dabei Verletzungen oder schwere Schäden am Gerät verursachen.

### Hinweise zur Stromversorgung

---

#### **WARNUNG**

- Bei der Montage der Wandhalterung (Batterieladegerät) darf das Netzkabel nicht mit übermäßiger Kraft gebogen werden, und es dürfen keine schweren Gegenstände auf das Netzkabel gestellt werden.
  - Anderenfalls besteht die Gefahr eines elektrischen Schlags, oder es kann ein Brand entstehen.
- Wischen Sie Pole und Kontaktstellen des Netzsteckers sorgfältig ab, wenn sich zum Beispiel Staub oder Wasser darauf befinden.
  - Anderenfalls besteht die Gefahr eines elektrischen Schlags, oder es kann zu Betriebsstörungen kommen.
- Ziehen Sie niemals am Kabel und berühren Sie den Stecker nicht mit nassen Händen.
- Schließen Sie das Ladegerät nicht an eine Stromquelle mit der falschen Spannung an. Schließen Sie das Ladegerät nicht an eine Mehrfachsteckdose oder eine Steckdosenleiste an. Lassen Sie das Kabel nicht auf dem Boden herumliegen. Befestigen Sie das Kabel nahe an einer Wand.
  - Anderenfalls besteht die Gefahr eines elektrischen Schlags, oder es kann ein Brand entstehen.

- Verwenden Sie keine beschädigten oder losen Netzstecker, Netzkabel und Steckdosen.
  - Anderenfalls besteht die Gefahr eines elektrischen Schlags, oder es kann ein Brand entstehen.
- Wenn das Netzkabel beschädigt ist, lassen Sie das Netzkabel von einem zugelassenen Samsung Kundendienstzentrum durch ein neues ersetzen.
  - Anderenfalls besteht die Gefahr eines elektrischen Schlags, oder es kann ein Brand entstehen.

## Betrieb

### **WARNUNG**

- Berühren Sie die Kontakte des Batterieladegeräts niemals mit Esstäbchen, einem Schraubenzieher aus Metall, Gabeln, Messern o. Ä.
  - Anderenfalls besteht die Gefahr eines elektrischen Schlags, oder einer Fehlfunktion des Geräts.
- Stellen Sie sicher, dass die Batterieklemmen des Ladegeräts niemals mit einem Strom leitenden Gegenstand wie z. B. einem Armband, einer Armbanduhr, einem Metallstift oder einem Nagel in Berührung kommen.
- Achten Sie darauf, dass Flüssigkeiten wie Wasser oder Saft niemals ins Innere des Staubsaugers oder der Wandhalterung (Batterieladegerät) gelangen.
  - Anderenfalls besteht die Gefahr eines elektrischen Schlags, oder es kann ein Brand entstehen.
- Verwenden Sie das Batterieladegerät niemals für andere Zwecke.
  - Anderenfalls können schwerwiegende Schäden am Batterieladegerät oder ein Brand entstehen.
- Saugen Sie beim Reinigen keine Flüssigkeiten, Klingen, Nadeln, Glut usw. auf.
  - Anderenfalls kann es zu Betriebsstörungen oder zu Schäden an dem Gerät kommen.

- 
- Treten Sie nicht auf das Gehäuse des Geräts und setzen Sie das Produkt keinen Stößen oder Erschütterungen aus.
    - Anderenfalls kann es zu Verletzungen oder zu Schäden an dem Gerät kommen.
  - Beim Staubsaugen dürfen Bürste und Luftauslass nicht blockiert werden.
    - Anderenfalls kann es aufgrund von Überhitzung zu Fehlfunktionen des Geräts oder zu einem Brand kommen.
  - Dieses Gerät ist nur zum Gebrauch im Haushalt bestimmt. Verwenden Sie dieses Gerät nicht für die Beseitigung von grobem Schmutz, für die gewerbliche oder industrielle Reinigung oder für die Reinigung im Freien, insbesondere auf Stein oder Zement. Saugen Sie nicht das Kreidepulver in der Nähe von Billardtischen oder in aseptischen Räumen im Krankenhaus auf.
    - Anderenfalls kann es zu Betriebsstörungen oder zu Schäden an dem Gerät kommen.
  - Verwenden Sie das Gerät nicht in der Nähe von Heizgeräten (z. B. Heizkörpern) oder in Bereichen mit brennbaren Sprays bzw. entflammbar Materialien.
    - Anderenfalls kann es zu einem Brand oder zu einer Verformung des Geräts kommen.
  - Bevor Sie das Gerät verwenden, müssen Sie den Schwammfilter auf jeden Fall korrekt einsetzen.
    - Anderenfalls kann Staub in den Motor im Inneren des Gehäuses eindringen und Schäden am Gerät verursachen. Die Saugkraft kann abnehmen.
  - Berühren Sie bei Gasaustritt oder bei Verwendung von brennbaren Sprays keinesfalls die Steckdose und öffnen Sie die Fenster, um den Raum zu lüften.
    - Anderenfalls kann es zu einer Explosion oder zu einem Brand kommen.
  - Schalten Sie den Staubsauger sofort aus, wenn er ungewöhnliche Geräusche, Rauch oder Gerüche entwickelt, und wenden Sie sich an ein Samsung Kundendienstzentrum.
    - Anderenfalls besteht die Gefahr eines elektrischen Schlags, oder es kann ein Brand entstehen.

 **VORSICHT**

- Verwenden Sie das Gerät nicht in der Nähe von brennbaren Materialien. Verwenden Sie das Gerät nicht in Bereichen:
  - mit brennenden Kerzen oder Schreibtischlampen, die auf dem Boden stehen.
  - mit einer eingeschalteten unbeaufsichtigten Raumheizung oder mit einem Kamin, Aschenbecher usw., in dem sich nicht gelöschte Glut befindet.
  - mit brennbaren Materialien wie Benzin, Alkohol, Verdünner oder mit brennenden Zigaretten usw. in einem Aschenbecher.
- Erlauben Sie Ihren Kindern nicht, sich an die Wandhalterung (Batterieladegerät) zu hängen oder sie zu drücken bzw. zu stoßen.
  - Personen können sich dabei verletzen und das Gerät bzw. der Boden kann dabei beschädigt werden.
- Legen Sie das Gerät auf den Boden, wenn Sie den Staubsauger bei der Reinigung kurz abstellen müssen.
  - Andernfalls kann der Staubsauger umfallen und dabei Verletzungen oder schwere Schäden an dem Gerät verursachen.
- Wenn Sie den Staubsauger zum Laden direkt an das Ladegerät anschließen (ohne die Wandhalterung zu verwenden), muss der Staubsauger so an eine geeignete Stelle (flach, frei von Feuchtigkeit, außerhalb der Reichweite von Kindern) gelegt werden, dass er nicht umfallen kann. Außerdem darf das Gerät nicht in der Nähe eines Fensters, einer Heizung, einer Toilette oder in einem Badezimmer usw. geladen werden.
- Nach Gebrauch des Staubsaugers sollten Sie ihn in die Wandhalterung (Batterieladegerät) einsetzen.
  - Andernfalls kann das Gerät umfallen und dabei Verletzungen oder ernsthafte Schäden am Gerät verursachen.
- Lehnen Sie den Staubsauger zum Aufbewahren nicht gegen eine Wand oder einen Tisch.
- Verwenden Sie den Staubsauger ausschließlich für den vorgesehenen Zweck. (Lassen Sie Kinder nicht auf dem Gerät sitzen oder damit spielen.)
  - Dies kann zu Verletzungen oder zu Schäden an dem Gerät führen.

- 
- Schalten Sie den Staubsauger aus, bevor Sie das Batterieladegerät ein- oder ausstöpseln und achten Sie darauf, die Stifte des Netzsteckers nicht mit den Händen zu berühren.
    - Andernfalls besteht die Gefahr eines elektrischen Schlags, oder es kann ein Brand entstehen.
  - Achten Sie bei der Verwendung des Staubsaugers darauf, dass Sie sich nicht durch bewegliche Teile verletzen.
    - Achten Sie darauf, Körperteile nicht in eine Bürste des Staubsaugers einzusaugen (Kopfhaare usw.).
    - Achten Sie bei der Verwendung des flexiblen Griffs darauf, dass Sie Ihre Hände nicht an der Bewegungsfalz des Griffs verletzen.
  - Benutzen Sie bei der Reinigung der Wand oder der Decke beide Hände.
  - Fassen Sie den Staubsauger beim Reinigen mit beiden Händen. Wenn Sie ihn nur mit einer Hand halten, besteht die Gefahr, dass Sie Ihr Handgelenk verletzen oder den Staubsauger fallen lassen und beschädigen und/oder sich selbst verletzen.
  - Achten Sie beim Zusammenbauen des Griffs darauf, dass Sie Ihre Hände nicht an der Bewegungsfalz des Griffs verletzen.
  - Verwenden Sie den Staubsauger nicht für Objekte, die leicht zerkratzen (Monitore, Geräte aus rostfreiem Stahl usw.).
  - Bewahren Sie den Staubsauger nicht im Auto auf.
  - Verwenden Sie kein Wasser zur Reinigung des Staubsaugers während des Betriebs.
  - Verwenden Sie den Staubsauger nur an trockenen Stellen.
  - Verwenden Sie den Staubsauger nicht, um verschüttete Getränke oder Ausscheidungen von Haustieren zu entfernen.
  - Verwenden Sie den Staubsauger nicht bei direkter Sonneneinstrahlung oder bei großer Hitze.
  - Verwenden Sie den Staubsauger nicht an nassen Stellen oder für Wasser.



## Wartung und Pflege

### ⚠️ WARNUNG

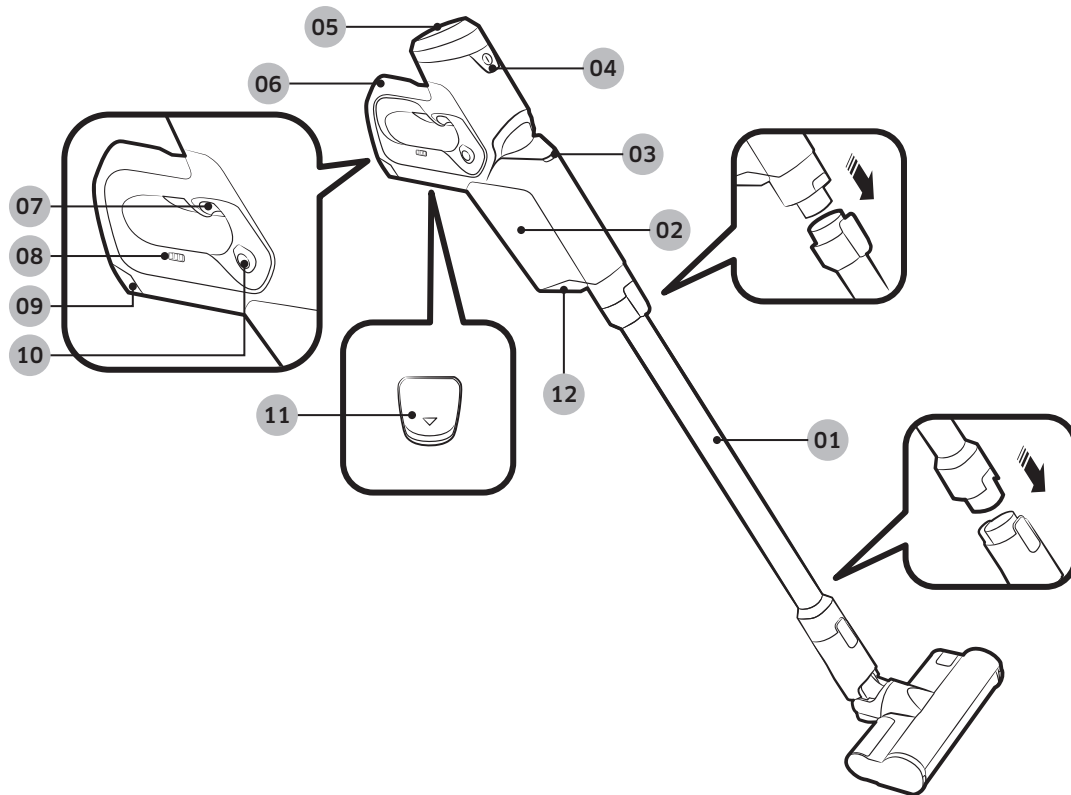
- Schalten Sie den Staubsauger ab, ehe Sie Fremdkörper aus dem Gerät entfernen.
  - Sie können sich verletzen oder das Gerät beschädigen, wenn der Staubsauger beim Entfernen von Fremdkörpern eingeschaltet ist.
- Schalten Sie das Gerät aus und wischen Sie es anschließend mit einem trockenen Tuch ab, um es von außen zu reinigen. Sprühen Sie kein Wasser direkt auf das Gerät und wischen Sie es nicht mit flüchtigen Stoffen wie Benzol, Verdünner oder Alkohol ab.
  - Wenn Wasser in das Gerät gelangt und es zu einer Fehlfunktion kommt, schalten Sie das Gerät aus und wenden Sie sich an ein Samsung Kundendienstzentrum.
- Ziehen Sie den Netzstecker des Geräts aus der Steckdose und reinigen Sie anschließend das Batterieladegerät.
- Verwenden Sie zur Reinigung waschbarer Teile keine Laugen oder Industriereinigungsmittel, Lufterfrischer, Säuren (Essigsäure) o. Ä.
  - Anderenfalls kann es zu Schäden an dem Gerät kommen, etwa zu Brüchen, Verformungen oder Entfärbungen des Kunststoffs und zur Beschädigung von Aufdrucken.

Waschbare Teile		Staubbehälter, Schwamm
Zulässige Reinigungsmittel	Neutral	Geschirrspülmittel
Unzulässige Waschmittel	Alkalisch	Bleichmittel, Formenreiniger usw.
	Sauer	Paraffinöl, Emulgator usw.
	Industriereiniger	NV-I, PB-I, Opti, Alkohol, Aceton, Benzol, Verdünner usw.
	Lufterfrischer	Sprühstrahl-Lufterfrischer (Kaffee-Aroma, Kräuteraroma usw.)
	Öle	Tierische Öle, pflanzliche Öle
	Usw.	Zum Verzehr geeignete Essigsäure, Essig, Eisessig usw.

### ⚠️ VORSICHT

- Stoßen Sie nicht gegen den Staubsauger, wenn dieser in die Wandhalterung (Batterieladegerät) eingehängt ist.
  - Es können Verletzungen oder Geräteschäden auftreten.

# Bezeichnungen der Teile

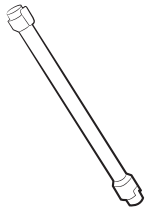


INSTALLATION

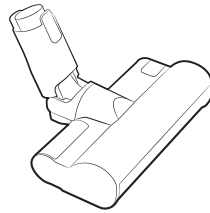
- |                               |  |
|-------------------------------|--|
| <b>01</b> Rohr                | <b>07</b> Turbomodus-Taste                             |
| <b>02</b> Staubbehälter       | <b>08</b> Batterieanzeige                              |
| <b>03</b> Netzanzeige         | <b>09</b> Freigabetaste für die Batterie               |
| <b>04</b> Ein/Aus(Ⓢ)-Schalter | <b>10</b> Taste für den Flexiblen Griff                |
| <b>05</b> Raumlufilter        | <b>11</b> Batterie-Entriegelungstaste für die Batterie |
| <b>06</b> Handgriff           | <b>12</b> Freigabetaste für den Staubbehälter          |

# Zubehör

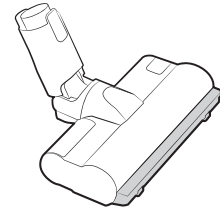
Die Saugaufsätze können sich je nach Modell unterscheiden.



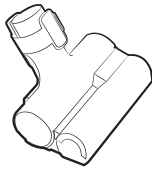
Rohr



Softfunktionsbürste



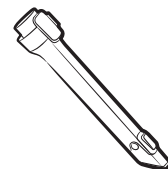
Turbofunktionsbürste



Motorisierte Mini-Bürste



Kombinationsdüse



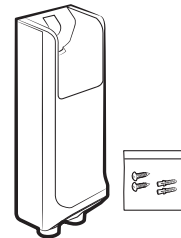
Verlängerungs-Flachdüse



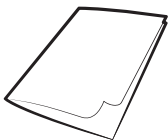
Flexibles Verbindungsstück



Batterie



Wandhalterung  
(Schrauben / Dübel)



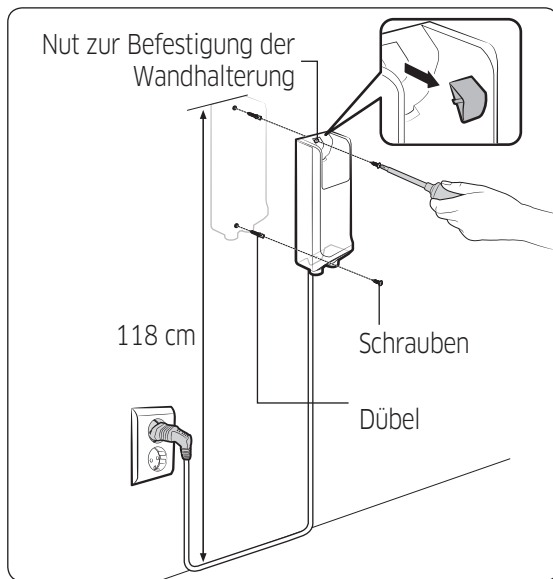
Benutzerhandbuch

# Montage der Wandhalterung

## ⚠ VORSICHT

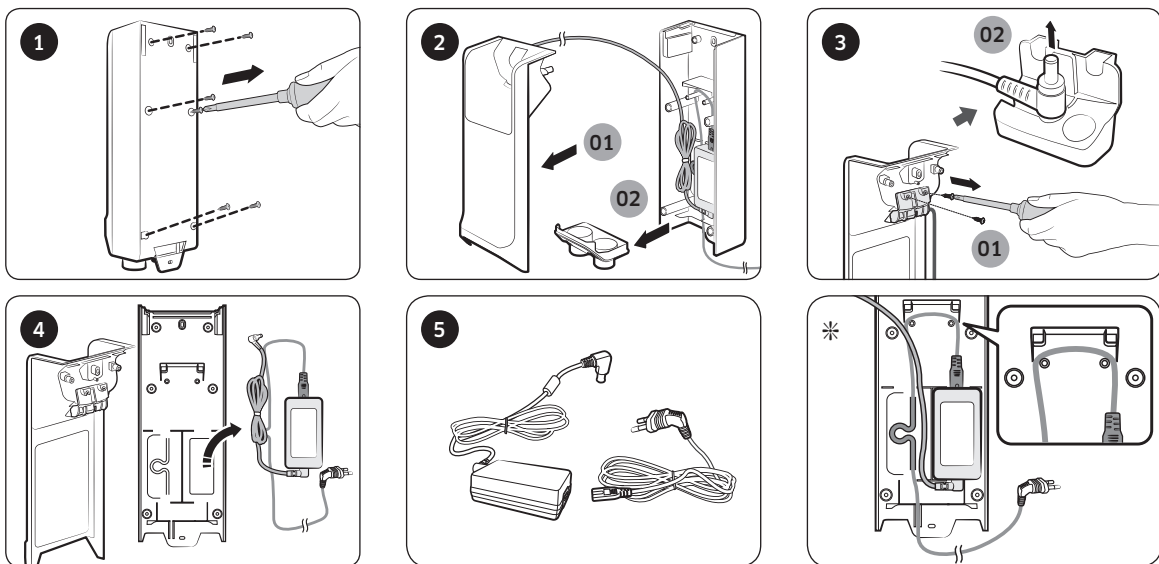
- Die Befestigungsschrauben der Wandhalterung müssen an einer massiven Wand oder mit einem darunter liegenden Wandbolzen befestigt werden.
  - Wenn Sie die Wandhalterung an einer Wand aus Gipskarton befestigen, müssen Sie die Befestigungsschrauben in einen darunter liegenden Bolzen einschrauben.

## Montage der Wandhalterung



- 01** Entfernen Sie die Gummikappe von der Nut zur Befestigung der Wandhalterung.
- 02** Stellen Sie die Höhe der Wandhalterung so ein, dass sich die Oberseite der Wandhalterung 118 cm über dem Boden befindet.
- 03** Markieren Sie mit der Wandhalterung als Schablone, wo die oberen und unteren Schraubenbohrungen angebracht werden.
- 04** Setzen Sie die Bohrungen mit einem 6 mm-Bohrer. Befestigen Sie die Wandhalterung mit den mitgelieferten Schrauben an der Wand. Setzen Sie die Gummikappe erneut auf die Nut, um die Wandhalterung zu fixieren.
- 05** Schrauben Sie die Wandhalterung fest, setzen Sie den Staubsauger darin ein und vergewissern Sie sich dann, dass die Ladungsanzeige leuchtet.

## Demontage der Wandhalterung



\* Stellen Sie beim Zusammenbauen der Wandhalterung sicher, dass die Kabel so verlaufen, wie in der Abbildung gezeigt.

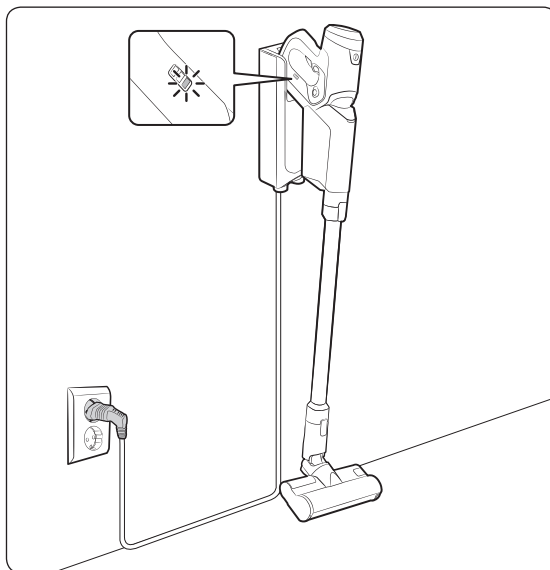
# Verwenden des Staubsaugers

## ⚠ VORSICHT

- Das Gerät muss vor dem Auswerfen der Batterie ausgeschaltet werden. (Der Staubsauger kann beschädigt werden, wenn die Batterie im Betrieb gewaltsam herausgenommen wird.)
- Seien Sie vorsichtig, damit Sie die Batterie nicht fallen lassen. Andernfalls können Verletzungen oder Schäden an der Batterie auftreten.

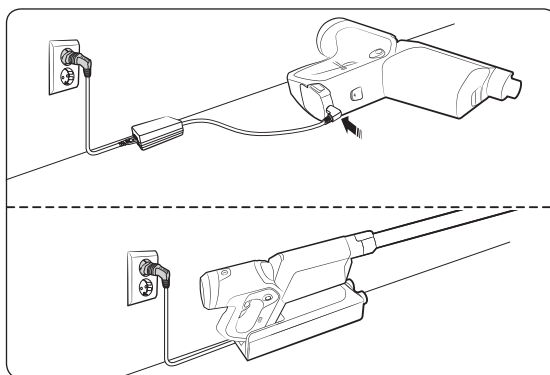
## Aufladen des Staubsaugers

- \* Laden Sie die Batterie auf, wenn die Batterieanzeige den niedrigsten Stand erreicht hat und zu blinken beginnt (🔋).
- \* Achten Sie beim Aufladen darauf, dass der Staubsauger korrekt an der Wandhalterung montiert ist.
- \* Der Staubsauger kann nicht verwendet werden, während er aufgeladen wird.



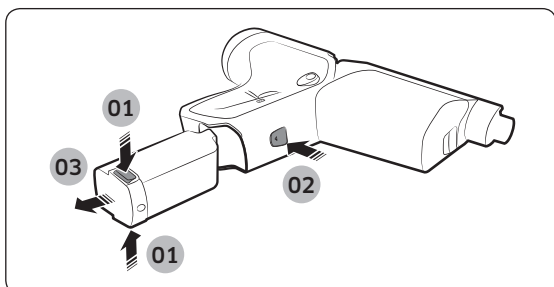
### Aufladen unter Verwendung der Wandhalterung

- Vergewissern Sie sich, dass die Batterieanzeige eingeschaltet ist.
- Die Batterieanzeige blinkt beim Aufladen. Wenn der Ladevorgang abgeschlossen ist, hört das Blinken auf und die Helligkeit wird reduziert.



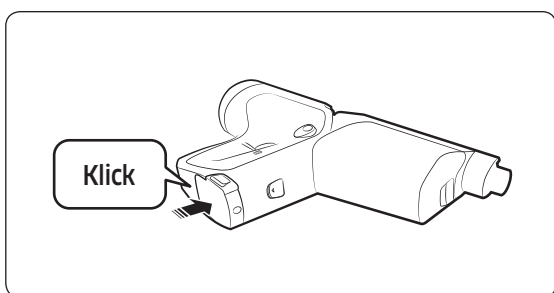
### Aufladen ohne Wandhalterung

- Sie können das Ladegerät von der Wandhalterung trennen. Für Informationen zum Trennen des Ladegeräts von der Halterung siehe „Demontage der Wandhalterung“ auf Seite 15.
- Legen Sie den Staubsauger auf einen stabilen Untergrund, wenn Sie ihn außerhalb der Wandhalterung aufladen.



## Wechseln der Batterie

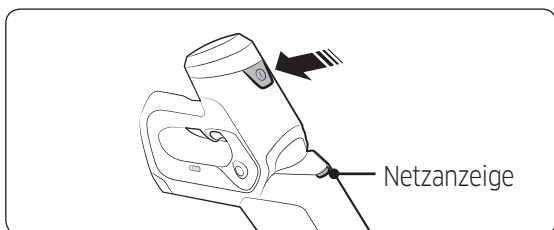
Fassen Sie den Griff, und drücken Sie die Auswurfaste für die Batterie **01**. Entnehmen Sie die Batterie **03**, während Sie die Auswurfaste für die Batterie **02** gedrückt halten.



## Einsätzen der Batterie

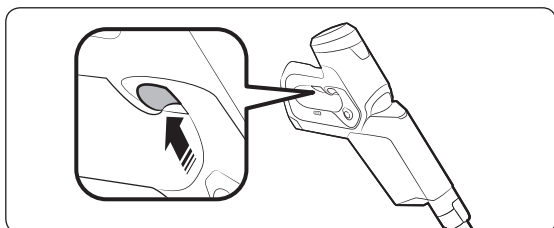
Schieben Sie die Batterie so weit hinein, bis Sie ein Klicken hören (siehe Abbildung).

## Verwenden der Griffabdeckung



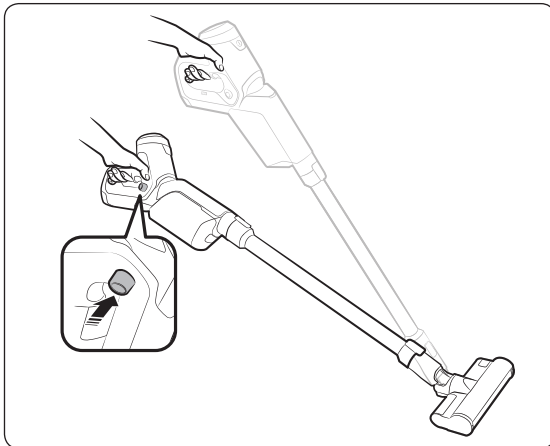
## Power (Ⓢ) Ein/Aus

- Der Handstaubsauger beginnt im Normalmodus zu arbeiten.
- Die Netzanzeige leuchtet auf, sobald die Stromversorgung eingeschaltet ist.



## Verwenden des Turbomodus

- Um den Turbomodus zu aktivieren, müssen Sie die Turbotaste gedrückt halten.
- Lassen Sie die Turbotaste los, um wieder in den Normalmodus zurückzukehren.



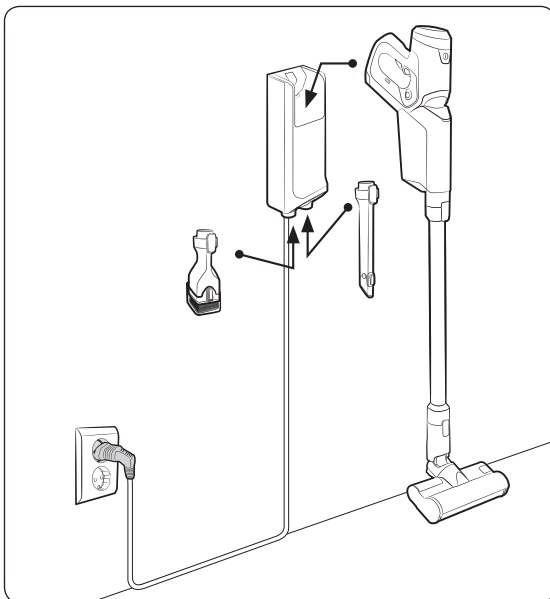
### Verwendung des Flexiblen Griffs

- Drücken Sie die Taste für den flexiblen Griff, um den flexiblen Griff zu lösen. Der flexible Griff bewegt sich nun beim Saugen nach oben oder unten.
- Die Bewegung des flexiblen Griffs schont Ihr Handgelenk bzw. Ihren Arm, denn er trägt dazu bei, dass Sie den Staubsauger angenehmer bewegen können.
- Um den Griff wieder zu arretieren, verschieben Sie ihn zurück in seine ursprüngliche Position. Wenn Sie ein Klicken hören, ist er arretiert.

#### ⚠ VORSICHT

- Achten Sie bei der Verwendung des flexiblen Griffs darauf, dass Sie Ihre Hände nicht an der Bewegungsfalz des Griffs verletzen.

### Aufbewahrung des Staubsaugers

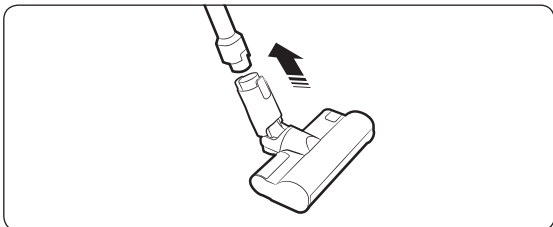


#### 📖 HINWEIS

- Bewahren Sie das flexible Verbindungsstück an einer anderen Stelle auf.
- Aktivieren Sie nach dem Reinigen mindestens 5 Sekunden lang den Turbomodus, um die kleinen Staubpartikel aufzusaugen, die sich zwischen dem Rohr und dem Staubsaugergehäuse ansammeln.
- Beim Entfernen der Zubehörausrüstungen kann Staub aus dem Saugabteil des Staubsaugers herausfallen. Saugen Sie den heruntergefallenen Staub auf, ehe Sie den Staubsauger wegstellen.

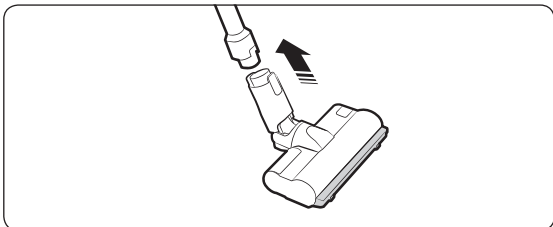
## Verwenden des Zubehörs

### Softfunktionsbürste



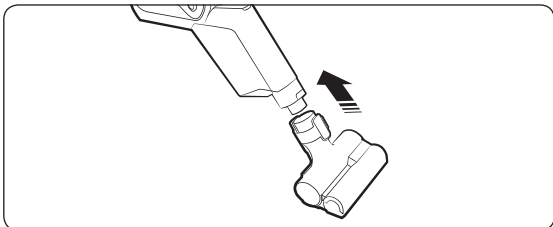
Verwenden Sie die Softfunktionsbürste, um kleine Staubpartikel vom Boden (Holz und Linoleum) zu entfernen.

### Turbofunktionsbürste



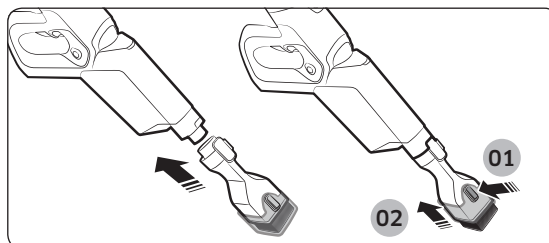
Verwenden Sie die Turbofunktionsbürste, um die unterschiedlichen Böden und auch die Teppiche in Ihrem Heim zu saugen.

### Motorisierte Mini-Bürste



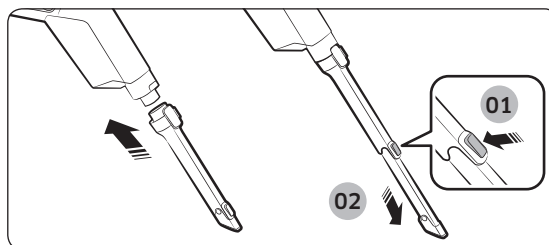
Verwenden Sie diese Düse, um Bettwäsche zu reinigen.

### Kombinationsdüse



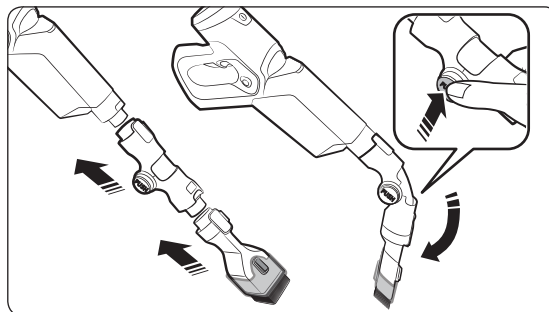
Verwenden Sie diese Düse, um Staub von Vorhängen, Möbeln (z. B. Sofa) usw. zu entfernen.

### Verlängerungs-Flachdüse



Verwenden Sie diese Düse, um feinen Staub aus den Rillen von Fensterrahmen, aus Fugen, Ecken usw. zu entfernen.

### Flexibles Verbindungsstück



Verwenden Sie dieses Teil, um Zimmerdecken und die Ober- oder Rückseiten von Möbeln zu säubern.

### HINWEIS

- Das flexible Verbindungsstück kann an die Kombinationsdüse und die lange Flachdüse angeschlossen werden.

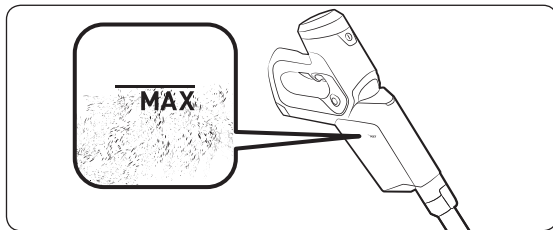


# Wartung und Pflege des Staubsaugers

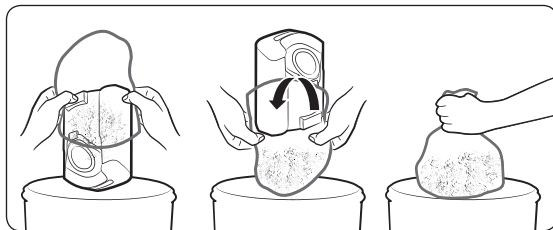
## ⚠ VORSICHT

- Schalten Sie den Staubsauger vor dem Reinigen aus.
- Der Staubsauger versagt möglicherweise den Dienst, wenn der Staubbehälter oder der Schwammfilter voll mit Staub ist. Wir empfehlen, den Staubbehälter auszuleeren, wenn er noch nicht ganz voll ist.

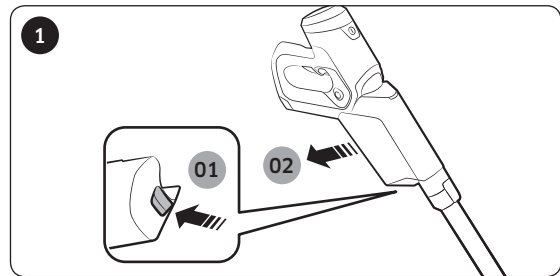
## Wann der Staubbehälter entleert werden muss



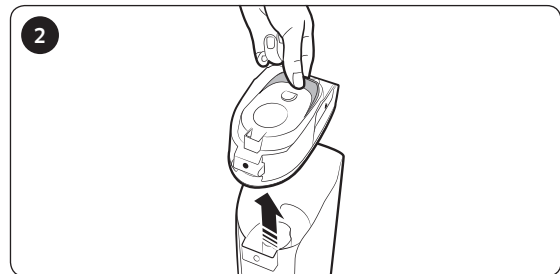
## Leeren des Staubbehälters ohne Staubwolken



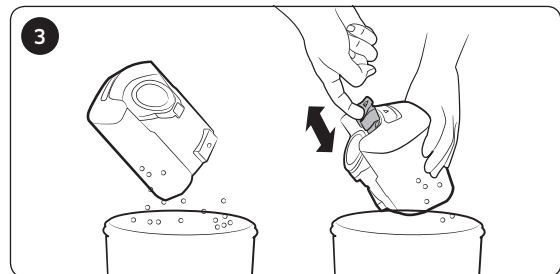
## Leeren und Reinigen des Staubbehälters



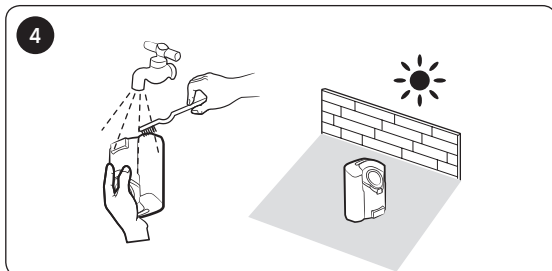
Entnehmen Sie den Staubbehälter, indem Sie ihn in Pfeilrichtung ziehen, während Sie die Freigabetaste für den Staubbehälter gedrückt halten.



Fassen Sie in die Fuge an der Abdeckung des Staubbehälters und ziehen Sie die Abdeckung daran heraus.



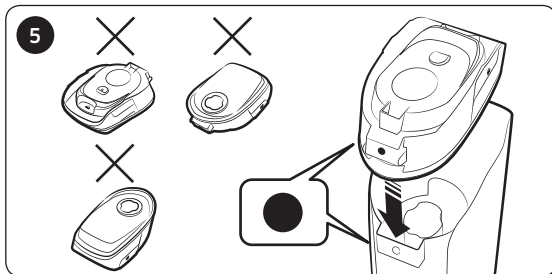
Leeren Sie den Staubbehälter. Ziehen Sie den Hebel am Staubbehälter, um eingefangenen Staub zu beseitigen, und drücken Sie den Hebel dann wieder so weit nach hinten, bis Sie ein Klicken hören.



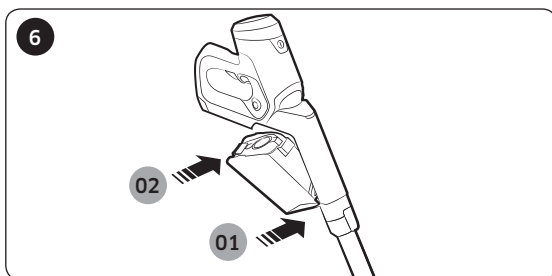
Lassen Sie den Staubbehälter nach dem Reinigen im Schatten trocknen.

### HINWEIS

- Die Saugkraft kann abnehmen, wenn der Hebel nicht vollständig hineingedrückt wird. Ziehen Sie mehrmals an dem Hebel, wenn der Staub extrem fest eingefangen und/oder verfilzt ist.

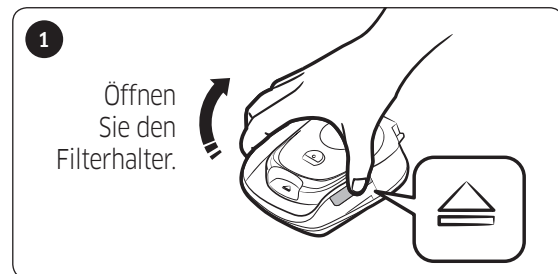


Stellen Sie sicher, dass die auf die Abdeckung des Staubbehälters und das Gehäuse aufgedruckten Markierungen „●“ in einer Linie stehen, und setzen Sie die Abdeckung dann wieder am Staubbehälter ein.



Drücken Sie den Staubbehälter (siehe Abbildung) so weit hinein, bis Sie ein Klicken hören.

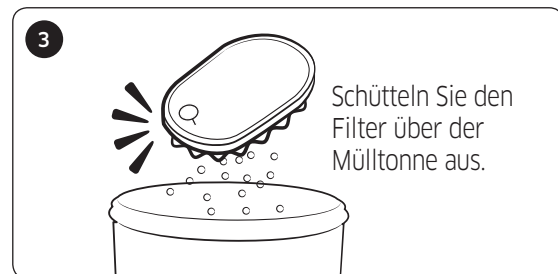
## Reinigen des Schwammfilters



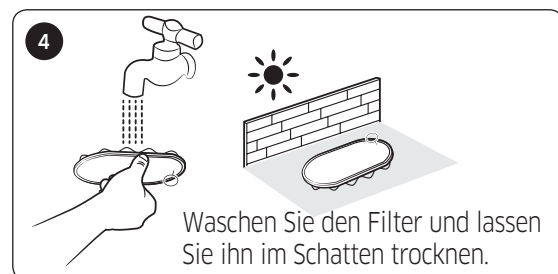
1 Öffnen Sie den Filterhalter.



2 Entfernen Sie den Filter.



3 Schütteln Sie den Filter über der Mülltonne aus.

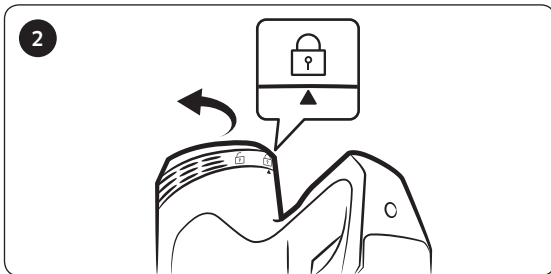
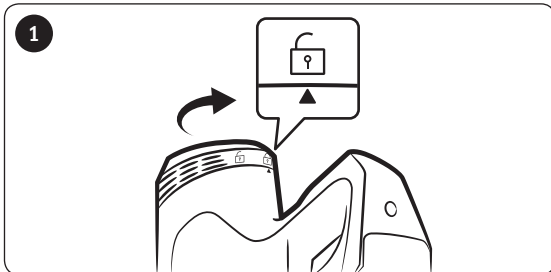


4 Waschen Sie den Filter und lassen Sie ihn im Schatten trocknen.



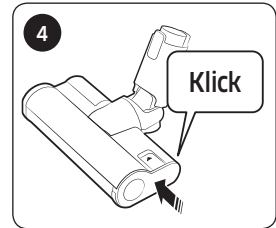
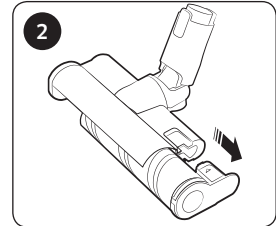
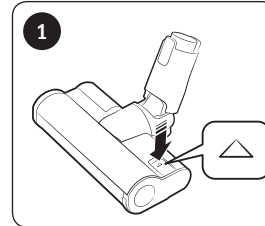
## Reinigen des Raumlufffilters

Ersetzen Sie den Raumlufffilter einmal pro Jahr, um höchste Leistung zu gewährleisten.



## Reinigen des Zubehörs

### Softfunktionsbürste



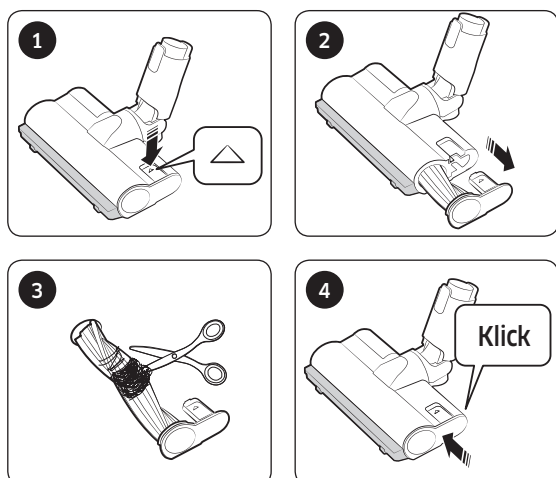
### HINWEIS

- Entfernen Sie etwaige Fremdkörper mit einem feuchten Lappen oder einem trockenen Tuch von der Bürste.
- Wenn bei Verwendung der Softfunktionsbürste der Überhitzungsschutz für den Bürstenmotor aktiviert wird, kann es etwa 10 Minuten dauern, bis der Motor wieder abgekühlt ist.

### VORSICHT

- Reinigen Sie die rotierende Bürste und den Saugluftkanal nicht mit Wasser.
- Verwenden Sie die Softfunktionsbürste nicht als feuchten Wischmopp.

## Turbofunktionsbürste

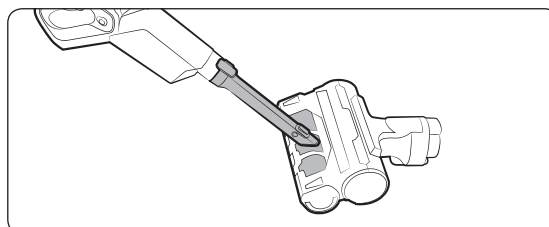


- Nachdem Sie die rotierende Bürste abgenommen haben, beseitigt die EzClean-Funktion der Turbofunktionsbürste automatisch eingefangene Fremdkörper und Haare.
- Wenn dabei einige Fremdkörper nicht beseitigt werden, nehmen Sie eine Schere, um sie abzuschneiden.

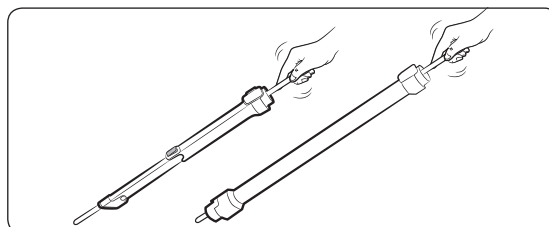
### HINWEIS

- Wenn Sie mit der rotierenden Bürste (Trommel) ein Tuch oder andere Fremdkörper aufsaugen, wird die rotierende Bürste angehalten, um den Bürstenmotor zu schützen. Nach dem Reinigen der Bürste schalten Sie das Gerät zuerst aus und dann wieder ein.
- Wenn eine Bürste nach dem Reinigen nicht funktioniert, schalten Sie das Gerät aus und dann wieder ein.
- Achten Sie beim Zusammenbauen der Bürste darauf, dass Sie Ihre Finger nicht am Bewegungsfalz des Griffs einklemmen.

## Motorisierte Mini-Bürste



## Verlängerungs-Flachdüse/-rohr



# Hinweise und Vorsichtsmaßnahmen

---

## Umgang mit Batterien

---

### HINWEIS

- Wechseln Sie die Batterie, wenn der Staubsauger auch nach dem Aufladen nicht funktioniert. Wenn das Gerät auch mit der neuen Batterie nicht funktioniert, wenden Sie sich an ein Samsung Kundendienstzentrum.
- Überprüfen Sie beim Kauf einer Batterie in einem Samsung Kundendienstzentrum das Samsung Echtheitslogo auf der Batterie (**SAMSUNG**) und die Batteriebezeichnung (VCA-SBT80).
- Die Garantiezeit für den Akku beträgt 6 Monate ab dem Kaufdatum.

### VORSICHT

- Bauen Sie die Batterie und das Batterieladegerät nicht auseinander.
- Erhitzen Sie Batterien nicht und werfen Sie sie nicht ins Feuer.
- Da diese Batterie nur für diesen Staubsauger bestimmt ist, verwenden Sie sie nicht für andere Geräte oder Zwecke.
- Wenn Sie eine Batterie aus einem in Betrieb befindlichen Gerät entfernen, kann dies zu Fehlfunktionen führen.

- Wenn die zu wechselnde Batterie entfernt wird, während der Motor des Staubsaugers läuft, funktioniert die neue Batterie aus Sicherheitsgründen möglicherweise erst 30 Sekunden nach dem Austausch.
- Die Ladezeit der Batterie und ihre Betriebszeit können sich im Laufe der Zeit verschlechtern. Ersetzen Sie die alte Batterie durch eine neue, wenn sie nicht mehr aufgeladen wird oder sich schnell entlädt.
- Verwenden Sie nur das Ladegerät und die Batterien, die vom Hersteller mitgeliefert wurden. (Batterieladegerät: SLPS-200FGOT, Batterie: VCA-SBT80)
- Bevor Sie die Batterie einsetzen, vergewissern Sie sich, dass sie in die richtige Richtung zeigt.
- Entsorgen Sie leere Batterien zum Recycling in einer Sammelbox für Batterien.
- Trennen Sie die Batterie vom Staubsauger, wenn Sie Ihren Staubsauger längere Zeit nicht verwenden.

- 
- Wenn Sie die Batterie in den Staubsauger einsetzen, schieben Sie sie so weit hinein, bis Sie ein Klicken hören. Damit ist sichergestellt, dass die Batterie sicher angeschlossen ist.
    - Andernfalls kann die Batterie herausfallen und zu Verletzungen oder Geräteschäden führen.
  - Lassen Sie die Batterie nicht fallen, setzen Sie sie keiner Schlägeinwirkung und keinen plötzlichen Erschütterungen aus.
  - Demontieren Sie die Batterie nicht und stellen Sie sicher, dass zwischen den Plus- und Minus-Anschlüssen ((+) (-)) kein Kurzschluss entsteht.
  - Die Batterien können bei extremen Einsatz- oder Temperaturbedingungen auslaufen. Waschen Sie die Flüssigkeit schnell mit Wasser ab, wenn sie auf Ihre Haut gelangt. Wenn diese Flüssigkeit in Ihre Augen gelangt, spülen Sie sie sofort und mindestens 10 Minuten lang mit sauberem Wasser aus. Suchen Sie einen Arzt auf.
  - Um den Motor und die Batterie zu schützen, darf der Staubsauger nicht bei Temperaturen über 45 °C und unter 5°C betrieben werden.

## Betrieb

---

### HINWEIS

- Wenn übermäßig viel Kraft auf eine Bürste ausgeübt wird oder Fremdkörper sich in der rotierenden Bürste (Trommel) verfangen, funktioniert die Bürste unter Umständen nicht mehr und kann den Motor oder das Gerät nicht schützen. Schalten Sie den Staubsauger aus, entfernen Sie die Fremdkörper und schalten Sie den Staubsauger wieder ein. Wenn der Staubsauger nicht startet, schalten Sie ihn aus und wieder ein.
- Je nach Luftfeuchtigkeit, Temperatur, Bodenmaterial usw. in Ihrem Haus kann statische Elektrizität auftreten. Wenn dies wiederholt vorkommt, wenden Sie sich an ein Samsung Kundendienstzentrum.
- Laden Sie die Batterie voll auf:
  - Vor dem ersten Gebrauch einer neu erworbenen Batterie oder wenn Sie die Batterie längere Zeit nicht benutzt haben.
  - Wenn die Batterieanzeige ihren niedrigsten Stand erreicht hat und blinkt.

- Wenn Sie das Gerät für eine längere Zeit nicht nutzen oder abwesend sein werden, ziehen Sie den Stecker des Batterieladegeräts und trennen Sie dann die Batterie vom Batterieladegerät. Die Batterie entlädt sich langsam, wenn sie nicht geladen und nicht verwendet wird.
- Laden Sie die Batterie auf, wenn sie nur noch schwach geladen ist. Wenn der Batteriestand über einen langen Zeitraum niedrig bleibt, kann dies an der Alterung der Batterie liegen.

#### **VORSICHT**

- Wenn sich die rotierende Bürste (Trommel) in einer Bürste in Betrieb befindet, berühren Sie die Bürste nicht.
  - Ihre Hand kann sich sonst darin verfangen, was zu Verletzungen führen kann.
- Achten Sie beim Zusammenbauen des Staubsaugers darauf, dass Sie Ihre Hände nicht an der Bewegungsfalz des Griffs verletzen.
- Verwenden Sie den Staubsauger nicht an Gegenständen, die zerkratzt werden können (Fernseh- und Monitorbildschirme usw.)

## Wartung und Pflege

### **HINWEIS**

- Es kommt vor, dass das Rad der Bürste den Boden zerkratzt. Überprüfen Sie deshalb vor Verwendung des Staubsaugers den Zustand des Rades für die Bürste.
  - Wenden Sie sich an ein Samsung Kundendienstzentrum, wenn sich am Bürstenrad Fremdkörper befinden, die Sie nicht einfach entfernen können.

#### **VORSICHT**

- Wenn Sie den Staubsauger über einen langen Zeitraum in der Sonne lagern, kann dies zu Verformungen und Verfärbungen von Bauteilen führen. Trocknen Sie deshalb die Teile des Staubsaugers nach dem Reinigen im Schatten.
- Reinigen Sie die Bürste des Staubsaugers nicht mit Wasser. Wenn Sie sie mit Wasser reinigen, kann sich die Bürste verformen und verfärben.
- Bevor Sie die Wandhalterung (Batterieladegerät) reinigen, müssen Sie den Stecker des Batterieladegeräts ziehen.
- Tauschen Sie den Raumluftfilter, wenn Sie ein kontinuierliches Nachlassen der Saugleistung feststellen oder wenn sich der Staubsauger übermäßig erhitzt.

# Fehlersuche

Überprüfen Sie die unten aufgeführten Probleme und Lösungen, ehe Sie den Kundendienst anrufen. Wenn keine der vorgeschlagenen Lösungen Ihr Problem löst, besuchen Sie bitte unsere Website unter [www.samsung.com](http://www.samsung.com) oder rufen Sie den Samsung Kundendienst an. Beachten Sie, dass Ihnen Anrufe beim Service in Rechnung gestellt werden, bei denen sich keine Mängel feststellen ließen.

Probleme	Lösungen
Der Staubsauger funktioniert nicht.	<ul style="list-style-type: none"> <li>Überprüfen Sie die Batterieanzeige und laden Sie die Batterie.</li> <li>Überzeugen Sie sich, dass das Gerät ausgeschaltet ist und drücken Sie den Ein/Aus-Schalter, um es einzuschalten.</li> <li>Prüfen Sie, ob der Staubbehälter oder die Bürste blockiert ist.</li> <li>Laden Sie die Batterie auf, wenn das Gerät über einen längeren Zeitraum nicht benutzt worden ist.</li> </ul>
Die Saugkraft nimmt plötzlich ab und der Staubsauger erzeugt ein Vibrationsgeräusch.	<ul style="list-style-type: none"> <li>Überprüfen Sie, ob eine Bürste, der Staubbehälter oder ein Rohr mit Fremdstoffen verstopft ist und entfernen Sie diese gegebenenfalls.</li> <li>Prüfen Sie, ob der Staubbehälter vollständig mit Staub gefüllt ist. Leeren Sie den Staubbehälter, wenn dies der Fall ist.</li> <li>Kontrollieren Sie, ob der Filter schmutzig ist. Reinigen Sie den Filter, wenn dies der Fall ist.</li> <li>Überprüfen Sie die Batterieanzeige und laden Sie ggf. die Batterie.</li> </ul>
Der Staubsauger kann nicht geladen werden.	<ul style="list-style-type: none"> <li>Stellen Sie sicher, dass die an das Ladegerät gelieferte Spannung den Anforderungen des Ladegeräts entspricht. (Siehe Seite 2).</li> <li>Stellen Sie sicher, dass der Staubsauger eingeschaltet ist und überprüfen Sie dann, ob die LED der Batterieanzeige leuchtet.</li> <li>Überprüfen Sie, ob sich Fremdkörper (Staub) auf dem Ladeanschluss befinden. Entfernen Sie etwaige Fremdkörper mit einem Wattestäbchen oder einem weichen Tuch.</li> </ul>
Die rotierende Bürste (Trommel) innerhalb einer Bürste funktioniert nicht.	<ul style="list-style-type: none"> <li>Prüfen Sie nach dem Ausschalten des Staubsaugers, ob die Bürste mit Fremdkörpern verstopft ist. Entfernen Sie die Fremdkörper, wenn dies der Fall ist. Schalten Sie den Staubsauger nach dem Reinigen wieder ein.</li> <li>Stellen Sie sicher, dass der Staubsauger eingeschaltet ist und schalten Sie ihn anschließend aus und wieder ein.             <ul style="list-style-type: none"> <li>Wenn bei Verwendung der Softfunktionsbürste der Überhitzungsschutz für den Bürstenmotor aktiviert wird, kann es etwa 10 Minuten dauern, bis der Motor wieder abgekühlt ist.</li> </ul> </li> </ul>
Am Luftauslass des Staubsaugers ist Geruchsentwicklung festzustellen.	<ul style="list-style-type: none"> <li>Leeren Sie den Staubbehälter und reinigen Sie den Filter regelmäßig.             <ul style="list-style-type: none"> <li>Da es sich bei Ihrem Staubsauger um ein neues Produkt handelt, kann es in den ersten drei Monaten nach dem Kauf zu einer leichten Geruchsentwicklung kommen.</li> <li>Bei häufigem Gebrauch des Staubsaugers kann es auf Grund von angesammeltem Schmutz im Staubbehälter oder im Filter zu einer Geruchsentwicklung kommen.</li> </ul> </li> <li>Austauschfilter erhalten Sie bei dem vor Ort für Sie zuständigen Samsung Servicebeauftragten.</li> </ul>
Nach dem Reinigen kommen Fremdmaterialien aus der Bürste.	<ul style="list-style-type: none"> <li>Halten Sie die Turbotaste nach dem Reinigen ca. 10 Sekunden lang gedrückt, um die verbleibenden kleinen Staubpartikel abzusaugen.</li> </ul>

- Dieses Gerät ist folgendermaßen zertifiziert:
  - Niederspannungsrichtlinie 2014/35/EU
  - EMV-Richtlinie 2014/30/EU



**SAMSUNG**



# Aspirateur

## Manuel d'utilisation

SS80N80\*\*\*\* / SS75N80\*\*\*\*

- Avant d'utiliser cet appareil, veuillez lire attentivement les instructions.
- Utilisation en intérieur uniquement



**SAMSUNG**

# Sommaire

---

## PRÉPARATION

Consignes de sécurité 3

## INSTALLATION

Nom des pièces 13

Accessoires 14

Installation du support mural 15

Installation du support mural 15

Démontage du support mural 15

## FONCTIONNEMENT

Utilisation de l'aspirateur 16

Mise en charge de l'aspirateur 16

Utilisation de la poignée 17

Stockage de l'aspirateur 18

Utilisation des accessoires 19

## ENTRETIEN

Entretien de l'aspirateur 20

Lorsque vous videz le réservoir de poussière 20

Vider le réservoir de poussière sans faire

voler la poussière 20

Vider et nettoyer le réservoir de poussière 20

Nettoyage du filtre-éponge 21

Nettoyage du filtre de sortie 22

Nettoyage des accessoires 22

## ANNEXE

Remarques et mises en garde 24

Utilisation de la batterie 24

Fonctionnement 25

Entretien 26

Dépannage 27

# Caractéristiques techniques de l'appareil

---

Modèle	SS80N80****	SS75N80****
Alimentation	100 à 240 V~ 50 à 60 Hz	
Consommation électrique nominale	450 W	400 W
Caractéristiques de la batterie	Lithium-ion 32,4 V, 1 600 mAh, 9 éléments	
Temps de charge	4,5 heures	
Temps de nettoyage	Aspirateur portable : Environ 40 minutes (mode Normal) / Environ 7 minutes (mode Turbo) Brosse assemblée : Environ 30 minutes (mode Normal) / Environ 7 minutes (mode Turbo)	

\* Les temps de charge et de nettoyage peuvent varier en fonction des brosses installées et des conditions d'utilisation.

# Consignes de sécurité

---

- Avant d'utiliser cet appareil, veuillez lire attentivement ce manuel et le conserver pour toute référence ultérieure.
- Les instructions d'utilisation suivantes concernent plusieurs modèles; il est donc possible que les caractéristiques de votre aspirateur soient légèrement différentes de celles spécifiées dans ce manuel.

## Symboles Attention/Avertissement utilisés

---

### **AVERTISSEMENT**

Indique un danger de mort ou de blessure grave.

### **ATTENTION**

Indique un risque de blessure ou de dégât matériel.

## Autres symboles utilisés

---

### **REMARQUE**

Indique que le texte associé contient des informations importantes supplémentaires.

Le non-respect de cette instruction risquerait d'endommager les composants internes de l'aspirateur et d'annuler votre garantie.

---

## Généralités

---

- Lisez attentivement toutes les instructions. Avant d'allumer l'aspirateur, assurez-vous que la tension de votre alimentation électrique correspond à celle indiquée sur la plaque signalétique située sous le chargeur de batterie.
- **AVERTISSEMENT** : N'utilisez pas l'aspirateur dans un tapis ou un sol humide.
- En cas d'utilisation par un enfant ou à proximité d'un enfant, soyez extrêmement vigilant. Cet aspirateur ne doit pas être utilisé comme un jouet. Ne laissez jamais l'aspirateur en marche sans surveillance. N'utilisez l'aspirateur que dans le but pour lequel il est destiné, et comme décrit dans ces instructions.
- N'utilisez pas l'aspirateur sans son réservoir de poussière.
- Videz le réservoir de poussière avant qu'il ne soit plein pour conserver toute l'efficacité de votre aspirateur.
- N'utilisez pas l'aspirateur pour aspirer des allumettes, des cendres chaudes ou des mégots de cigarettes. Maintenez l'aspirateur à l'écart des cuisinières et autres sources de chaleur. La chaleur peut déformer et décolorer les pièces en plastique de l'appareil.
- Évitez d'aspirer des objets durs ou tranchants car ils risqueraient d'endommager les composants de l'aspirateur.
- N'obstruez pas l'orifice d'aspiration ou d'évacuation.
- Afin d'éviter tout dommage, débranchez la prise en la tenant par la fiche, et non en tirant sur le cordon.
- Cet appareil n'est pas destiné à être utilisé par des enfants de moins de 8 ans ou des personnes ayant des capacités physiques, sensorielles ou mentales réduites, ou avec un manque d'expérience et de connaissances, à moins qu'elles ne soient surveillées ou qu'elles aient reçu les instructions nécessaires concernant l'utilisation sécurisée de cet appareil et qu'elles comprennent les dangers impliqués. Les enfants ne doivent pas jouer avec l'appareil. Les enfants ne doivent pas procéder au nettoyage ou à la maintenance de l'aspirateur sans la surveillance d'un adulte.
- Les enfants doivent être sous la surveillance d'un adulte pour s'assurer qu'ils ne jouent pas avec l'appareil.

- 
- La batterie doit être débranchée de l'unité principale avant toute opération de nettoyage ou d'entretien sur l'aspirateur.
  - L'utilisation d'une rallonge n'est pas recommandée.
  - Si votre aspirateur ne fonctionne pas correctement, coupez l'alimentation et contactez un centre de dépannage Samsung agréé.
  - Si le cordon d'alimentation est endommagé, il doit être remplacé par le fabricant, son centre de dépannage ou par toute autre personne disposant de qualifications similaires afin d'éviter tout risque électrique.
  - N'utilisez pas l'aspirateur pour aspirer de l'eau.
  - Ne l'immergez pas dans l'eau pour le nettoyer.
  - Veuillez prendre contact avec Samsung ou un centre de dépannage Samsung pour obtenir une pièce de rechange s'il vous en faut une.
  - Pour plus d'informations sur les engagements de Samsung en matière d'environnement et les obligations légales spécifiques à l'appareil (par ex. REACH), consultez le site Web : [samsung.com/uk/aboutsamsung/samsungelectronics/corporatecitizenship/data\\_corner.html](https://samsung.com/uk/aboutsamsung/samsungelectronics/corporatecitizenship/data_corner.html)

### Chargeur de batterie

---

- N'utilisez pas la prise polarisée avec une prise murale ou une rallonge non-polarisée.
- N'utilisez pas l'appareil à l'extérieur ni sur des surfaces mouillées.
- Débranchez le chargeur de batterie de la prise lorsqu'il n'est pas utilisé ou avant toute opération d'entretien.
- Utilisez uniquement le chargeur de batterie fourni par le fabricant pour recharger l'appareil.
- N'utilisez jamais de cordon ou de prise endommagé(e).
- Ne tirez pas sur le cordon ; ne soulevez pas l'appareil par le cordon ; n'utilisez pas le cordon comme poignée ; ne fermez pas de porte sur le cordon ; ne tirez pas le cordon sur des rebords ou des angles coupants. Maintenez le cordon éloigné des surfaces chauffées.

- N'utilisez pas de rallonges ni de prises murales fournissant un courant nominal inadéquat.
- Ne rechargez pas une batterie non rechargeable.
- Ne débranchez pas l'appareil en tirant sur le cordon. Pour débrancher, tenez la prise et non le cordon.
- Ne détériorez pas les batteries et ne les faites pas brûler car elles risquent d'exploser à des températures élevées.
- N'essayez pas d'ouvrir le chargeur de batterie. Les réparations doivent être effectuées uniquement par un centre de dépannage Samsung qualifié.
- N'exposez jamais le chargeur de batterie à des températures élevées et évitez tout contact avec l'humidité.
- L'étiquette apposée sur le support mural fournit la désignation du chargeur de batterie qui va à l'intérieur du support mural.

### Aspirateur

---

- N'aspirez jamais d'objets pointus ou tranchants tels que des morceaux de verres, des clous, des vis, des pièces de monnaie, etc.
- N'utilisez pas l'appareil sans filtre. Pour les opérations de maintenance, n'insérez jamais vos doigts ou des objets dans le compartiment du ventilateur au cas où l'appareil se remettrait accidentellement en marche.
- N'insérez aucun objet dans les ouvertures. N'utilisez pas l'appareil si l'une des ouvertures est obstruée. Nettoyez régulièrement les ouvertures pour éliminer toute trace de poussière, peluches, cheveux, ou toute autre chose risquant d'empêcher le passage de l'air.
- N'aspirez jamais de matière toxique (javel, ammoniac, produit de débouchage, etc.).
- N'aspirez jamais d'objets en train de brûler ou de fumer, tels que des cigarettes, des allumettes ou des cendres chaudes.
- N'utilisez pas l'aspirateur dans un espace clos rempli de vapeurs de peinture à l'huile, de diluant, de substances antimites, de poussières inflammables et autres vapeurs explosives ou toxiques.

---

## Installation

---

- Si vous rencontrez un problème lors de l'installation du support mural (chargeur de batterie), contactez un centre de dépannage Samsung.
- N'installez pas le support mural (chargeur de batterie) près d'une source d'eau, dans un endroit trop humide, ou près d'une fenêtre, etc.
- N'installez pas le support mural (chargeur de batterie) sur un mur derrière lequel passent des conduits (de gaz ou d'eau) ou des câbles électriques.
- \* Si vous n'installez pas le support mural (chargeur de batterie), les blessures ou le dysfonctionnement de l'appareil qui en découleront ne pourront être compensés.
- Le support mural (chargeur de batterie) doit être installé sur le mur à un endroit où il peut être fixé solidement.
  - Pour installer le support mural (chargeur de batterie) sur une paroi molle, une plaque de plâtre par exemple, assurez-vous que l'ensemble est soutenu par un goujon et de bien visser les vis de maintien dans le goujon. Sinon, le support mural risque de tomber et de provoquer des blessures ou de subir de sérieux dommages.

---

## À propos de l'alimentation

---

### AVERTISSEMENT

- Lors de l'installation du support mural (chargeur de batterie), ne courbez pas le cordon d'alimentation avec trop de force et ne placez pas non plus d'objets lourds sur celui-ci.
  - Sinon, il pourrait y avoir un risque d'incendie ou de choc électrique.
- S'il y a de la poussière, de l'eau, etc. sur une broche ou un point de contact de la fiche d'alimentation, essuyez-les soigneusement.
  - Sinon, il pourrait y avoir un risque de dysfonctionnement ou de choc électrique.
- Ne tirez pas trop fort sur le cordon et ne touchez jamais la fiche avec les mains mouillées.



- Ne branchez pas le chargeur de batterie à une source électrique n'ayant pas la bonne tension. Ne branchez pas le chargeur de batterie à une multiprise ou à une rallonge. Ne laissez pas le cordon d'alimentation traîner sur le sol. Placez le cordon près d'un mur.
  - Sinon, il pourrait y avoir un risque d'incendie ou de choc électrique.
- N'utilisez pas de cordon ou de fiche d'alimentation endommagé(e) ou de prise électrique mal fixée.
  - Sinon, il pourrait y avoir un risque d'incendie ou de choc électrique.
- Si le cordon d'alimentation est endommagé, faites appel à un centre de dépannage Samsung agréé pour faire remplacer le cordon d'alimentation par un neuf.
  - Sinon, il pourrait y avoir un risque d'incendie ou de choc électrique.

## Fonctionnement

### AVERTISSEMENT

- Ne touchez pas la borne d'alimentation du chargeur de batterie avec des baguettes, des tournevis métalliques, des fourchettes, des couteaux, etc.
  - Sinon, il pourrait y avoir un risque de dysfonctionnement de l'appareil ou de choc électrique.
- Assurez-vous que les bornes de batterie du chargeur n'entrent pas en contact avec un élément conducteur tel qu'un bracelet, une montre, une tige métallique, un clou, etc.
- Assurez-vous qu'aucun liquide tel que de l'eau ou du jus ne puisse entrer dans l'aspirateur ou dans le support mural (chargeur de batterie).
  - Sinon, il pourrait y avoir un risque d'incendie ou de choc électrique.
- N'utilisez pas le chargeur de batterie à d'autres fins que celles pour lesquelles il est prévu.
  - Sinon cela pourrait entraîner un incendie ou de sérieux dommages sur le chargeur de batterie.

- 
- N'aspirez pas de liquide, de lames, de broches, de braises, etc. pendant le nettoyage.
    - Sinon, il pourrait y avoir un risque de dysfonctionnement ou l'appareil pourrait être endommagé.
  - Ne montez pas sur le corps de l'appareil et veillez à ne pas heurter l'appareil.
    - Sinon, il pourrait y avoir un risque de blessure ou l'appareil pourrait être endommagé.
  - La brosse et la sortie d'air ne doivent pas être obstruées lors du nettoyage.
    - Sinon, il pourrait y avoir un risque de dysfonctionnement ou d'incendie du(e) à une surchauffe de l'appareil.
  - Ce produit est conçu pour une utilisation domestique uniquement. N'utilisez pas ce produit pour un nettoyage intensif, nettoyage commercial, nettoyage industriel ou nettoyage en extérieur, notamment sur des pierres ou du ciment. Ne l'utilisez pas pour aspirer de la poudre de craie dans et autour de tables de billards ou de salles hospitalières aseptisées.
    - Sinon, il pourrait y avoir un risque de dysfonctionnement ou l'appareil pourrait être endommagé.
  - N'utilisez pas l'aspirateur à proximité d'appareils tels que des radiateurs, ou dans des endroits contenant des pulvérisateurs ou des matières inflammables.
    - Sinon, il pourrait y avoir un risque de déformation de l'appareil ou d'incendie.
  - Avant d'utiliser l'appareil, assurez-vous que le filtre-éponge est correctement inséré.
    - Sinon, de la poussière pourrait entrer dans le moteur à l'intérieur du corps de l'aspirateur et cela pourrait endommager l'appareil. La puissance d'aspiration peut être réduite.
  - En cas de fuite de gaz ou d'utilisation de vaporisateurs inflammables, ne touchez pas la prise murale et ouvrez la fenêtre pour aérer.
    - Sinon, il pourrait y avoir un risque d'incendie ou d'explosion.

- Si l'aspirateur émet un son étrange ou encore des odeurs ou de la fumée, éteignez immédiatement l'aspirateur puis prenez contact avec un centre de dépannage Samsung.
  - Sinon, il pourrait y avoir un risque d'incendie ou de choc électrique.

**⚠ ATTENTION**

- N'utilisez pas l'appareil près d'une matière inflammable. De plus, n'utilisez pas :
  - Dans un endroit où une bougie ou une lampe de bureau est placée sur le sol.
  - Dans un endroit où un radiateur est allumé sans surveillance, où des braises sont encore chaudes dans une cheminée, dans un cendrier, etc.
  - En présence de substances inflammables tels que de l'essence, de l'alcool, du diluant, un cendrier avec des cigarettes allumées, etc.
- Ne laissez pas les enfants s'accrocher au support mural (chargeur de batterie) ou le pousser.
  - Ils risqueraient de se blesser ou d'endommager l'appareil et le sol.
- Lorsque vous avez besoin de poser l'aspirateur pendant une courte durée au cours du nettoyage, laissez l'aspirateur sur le sol.
  - Sinon, l'aspirateur risque de tomber et de provoquer des blessures ou de subir de sérieux dommages.
- Lorsque vous rechargez l'aspirateur en le branchant directement au chargeur de batterie (sans utiliser le support mural), l'aspirateur doit se trouver à un endroit stable (qui est plat, sans humidité, hors de portée des enfants et qui est configuré de façon à ce que l'aspirateur ne puisse pas tomber). De plus, ne mettez pas l'appareil en charge près d'une fenêtre, d'un radiateur, de toilettes, d'une salle de bains, etc.
- Une fois que vous avez fini d'utiliser l'aspirateur, vous devez le ranger sur le support mural (chargeur de batterie).
  - Sinon, l'appareil risque de tomber et de provoquer des blessures ou de subir de sérieux dommages.
- Ne rangez pas l'aspirateur en le posant contre un mur ou une table.

- 
- N'utilisez pas l'aspirateur à d'autres fins que celles pour lesquelles il est prévu. (Ne laissez pas les enfants monter sur l'appareil ou jouer avec.)
    - Ils risqueraient de se blesser ou d'endommager l'appareil.
  - Avant de brancher ou de débrancher le chargeur de batterie, éteignez l'aspirateur et assurez-vous que les broches de la fiche d'alimentation n'entrent pas en contact avec vos mains.
    - Sinon, il pourrait y avoir un risque d'incendie ou de choc électrique.
  - Lorsque vous utilisez l'aspirateur, faites attention à ne pas vous blesser avec les pièces mobiles.
    - Faites attention à ne pas aspirer des pièces du corps de l'appareil avec une brosse de l'aspirateur (spéciale cheveux, etc.).
    - Lorsque vous utilisez la poignée flexible, faites attention à ne pas coincer vos doigts ou vos mains dans l'articulation de la poignée.
  - Lorsque vous nettoyez les murs ou le plafond, utilisez vos deux mains.
  - Utilisez vos deux mains pour passer l'aspirateur. Si vous le passez avec une seule main, vous risquez de vous faire mal au poignet ou de faire tomber l'aspirateur et de blesser quelqu'un ou d'endommager l'aspirateur.
  - Lorsque vous assemblez l'aspirateur, faites attention à ne pas coincer vos doigts ou vos mains dans l'articulation de la poignée.
  - N'utilisez pas l'aspirateur sur les objets qui peuvent se rayer facilement (écrans, appareils en acier inoxydable, etc.).
  - Ne rangez pas l'aspirateur à l'intérieur d'une voiture.
  - N'utilisez pas d'eau pour nettoyer l'aspirateur pendant que vous l'utilisez.
  - Utilisez l'aspirateur uniquement dans des endroits secs.
  - N'utilisez pas l'aspirateur pour ramasser les boissons qui se sont déversées ou les excréments d'animaux domestiques.
  - N'utilisez pas l'aspirateur sous la lumière directe du soleil ou par forte chaleur.
  - N'utilisez pas l'aspirateur dans des endroits humides ou sur l'eau.

## Entretien

### ⚠ AVERTISSEMENT

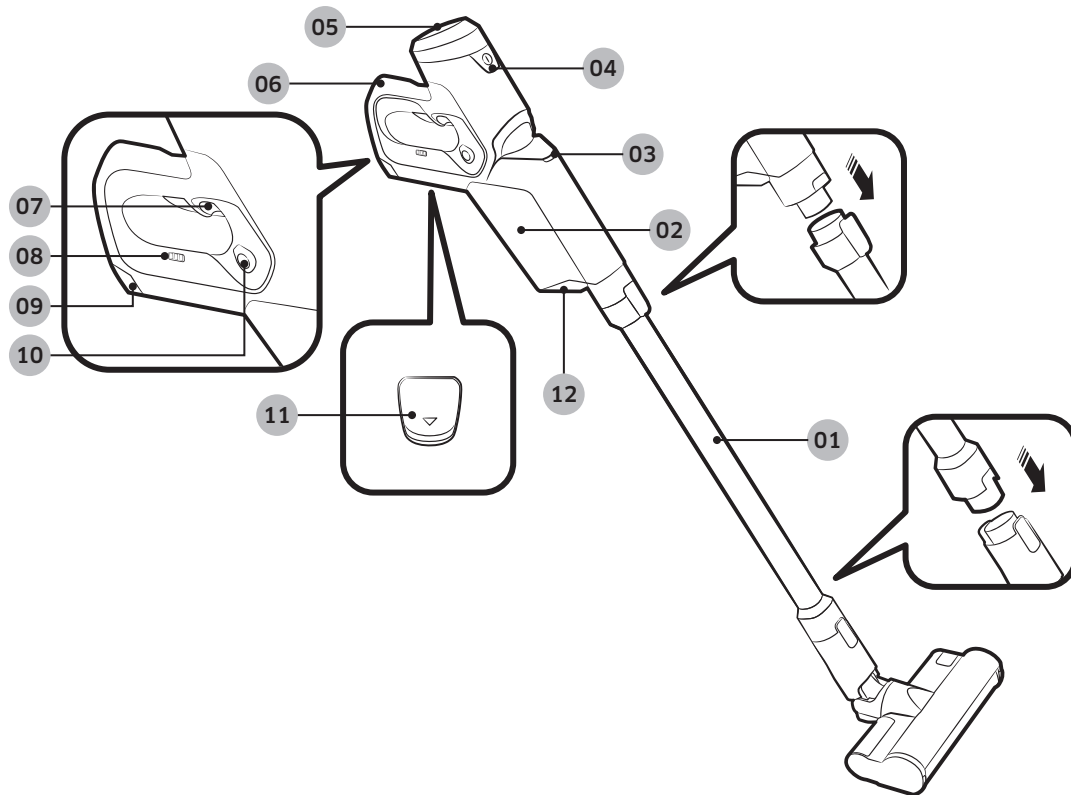
- Avant de retirer les corps étrangers à l'intérieur de l'aspirateur, pensez à d'abord éteindre l'aspirateur.
  - Si l'aspirateur est allumé lorsque vous retirez les corps étrangers, vous risquez de vous blesser ou d'endommager l'aspirateur.
- Lorsque vous nettoyez l'extérieur de l'appareil, éteignez-le d'abord puis essuyez-le avec une serviette sèche. Évitez de vaporiser de l'eau directement sur l'appareil ou d'appliquer des substances volatiles telles que du benzène, du diluant ou de l'alcool.
  - Si de l'eau pénètre dans l'appareil ou si une erreur se produit, éteignez l'appareil et prenez contact avec un centre de dépannage Samsung.
- Après avoir débranché l'appareil, nettoyez le chargeur de batterie.
- Lorsque vous nettoyez les pièces lavables, n'utilisez pas de détergent alcalin, d'acide, de nettoyant industriel, d'assainisseur d'air, d'acide acétique, etc.
  - Sinon, des dégâts matériels risquent de survenir (ex : rupture du plastique, déformation, décoloration, détérioration des repères imprimés, etc.).

Pièces lavables		Réservoir de poussière, éponge
Produit de nettoyage acceptable	Neutre	Produit vaisselle
Détergent interdit	Alcalin	Oxygène liquide, produit de nettoyage anti-moisissures, etc.
	Acide	Huile de paraffine, émulsifiant, etc.
	Nettoyants industriels	NV-I, PB-I, Opti, alcool, acétone, benzène, diluant, etc.
	Assainisseur d'air	Assainisseurs d'air avec pulvérisateur (saveur café, herbe, etc.)
	Huiles	Huiles animales ou végétales
	Etc.	Acide acétique comestible, vinaigre, acide acétique glacial, etc.

### ⚠ ATTENTION

- Ne poussez pas l'aspirateur lorsqu'il est rangé sur le support mural (chargeur de batterie).
  - Vous risqueriez de vous blesser ou d'endommager l'appareil et le sol.

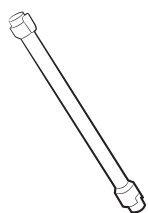
# Nom des pièces



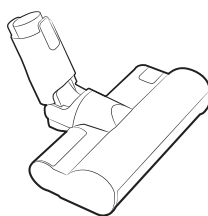
- 01** Tuyau
- 02** Réservoir de poussière
- 03** Voyant d'alimentation
- 04** Bouton Marche/Arrêt (⏻)
- 05** Filtre de sortie
- 06** Poignée
- 07** Bouton du mode Turbo
- 08** Indicateur du niveau de la batterie
- 09** Bouton de déverrouillage de la batterie
- 10** Bouton de la poignée Maniabilité extrême
- 11** Bouton d'anti-déverrouillage de la batterie
- 12** Bouton de déverrouillage du réservoir de poussière

# Accessoires

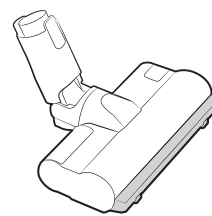
Les accessoires peuvent varier en fonction des modèles.



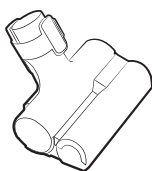
Tuyau



Brosse à action douce



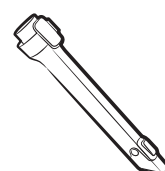
Brosse à action turbo



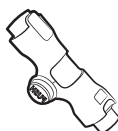
Mini brosse motorisée



Outil de combinaison



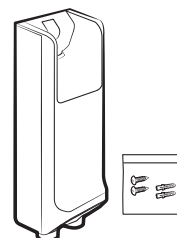
Suceur plat de rallonge



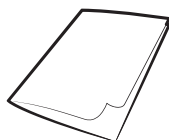
Embout souple



Batterie



Support mural  
(Vis / Douilles à expansion)



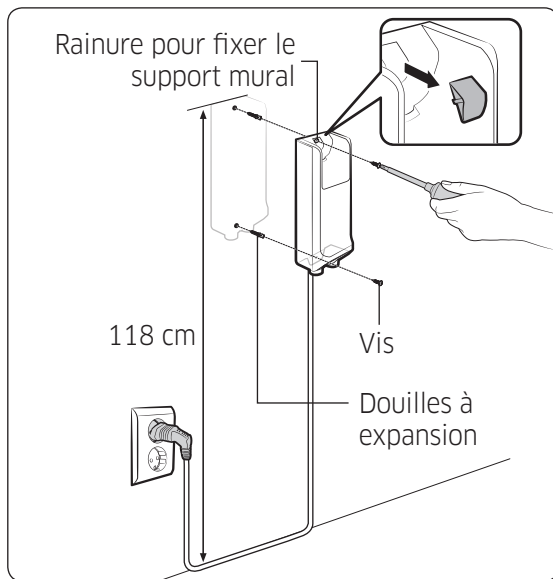
Manuel d'utilisation

# Installation du support mural

## ⚠ ATTENTION

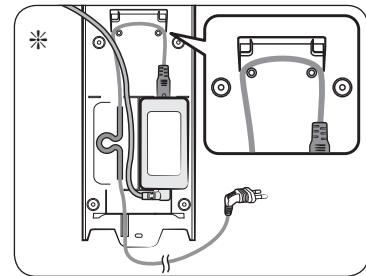
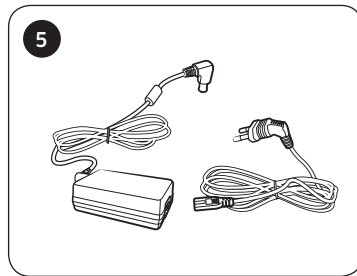
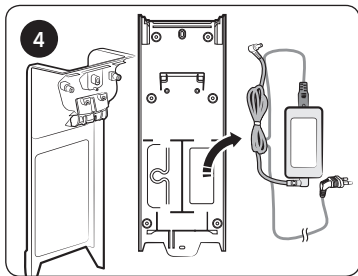
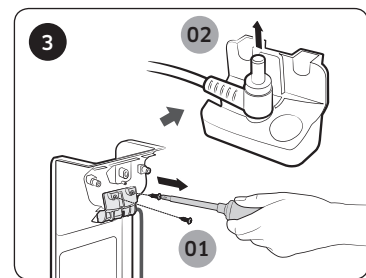
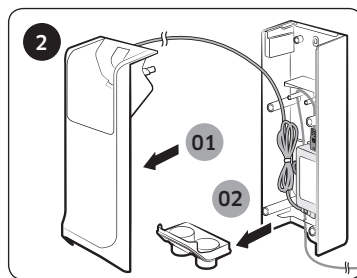
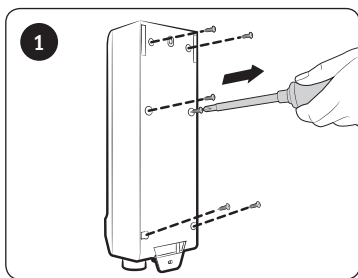
- Les vis de montage du support mural doivent être fixées à un mur solide ou un goujon sous-jacent.
  - Si vous installez le support mural sur une paroi de plâtre, vous devez vissez les vis de maintien dans le goujon sous-jacent.

## Installation du support mural



- 01** Retirez le capuchon en caoutchouc au niveau de la rainure pour fixer le support mural.
- 02** Ajustez la hauteur de l'installation du support mural de sorte que la partie supérieure du support mural se trouve à 118 cm du sol.
- 03** Utilisez le support mural comme modèle pour marquer l'emplacement des trous des vis en haut et en bas.
- 04** Percez des trous à l'aide d'un foret de 6 mm. Fixez le support mural au mur avec les vis fournies. Réinsérez le capuchon en caoutchouc dans la rainure pour fixer le support mural.
- 05** Branchez le support mural, placez l'aspirateur dans le support mural, puis vérifiez que le témoin de charge est allumé.

## Démontage du support mural



\* Lorsque vous réinstallez le support mural, assurez-vous que les câbles sont placés comme indiqué sur l'illustration.



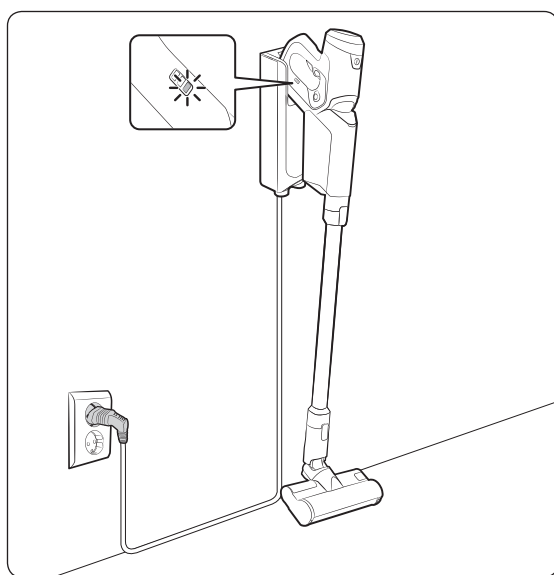
# Utilisation de l'aspirateur

## ⚠ ATTENTION

- Avant d'éjecter la batterie, vous devez éteindre l'appareil. (Si vous forcez l'éjection de la batterie pendant que l'aspirateur est en marche, l'aspirateur peut présenter un dysfonctionnement.)
- Faites attention à ne pas faire tomber la batterie. Si vous la faites tomber, vous risquez de vous blesser ou d'endommager la batterie.

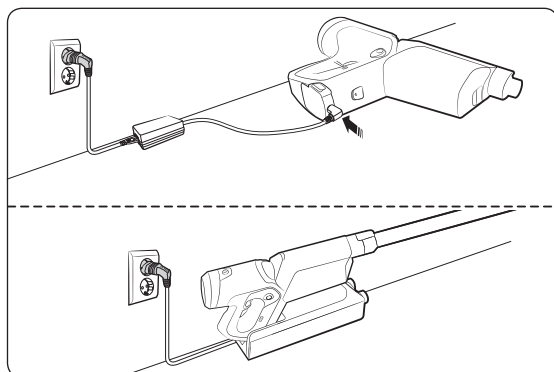
## Mise en charge de l'aspirateur

- \* Lorsque le voyant de niveau de batterie est sur son niveau le plus faible et qu'il clignote (🔋), mettez la batterie en charge.
- \* Lorsque vous mettez l'aspirateur en charge, assurez-vous que l'aspirateur est correctement installé sur le support mural.
- \* L'aspirateur ne peut pas être utilisé pendant qu'il est en charge.



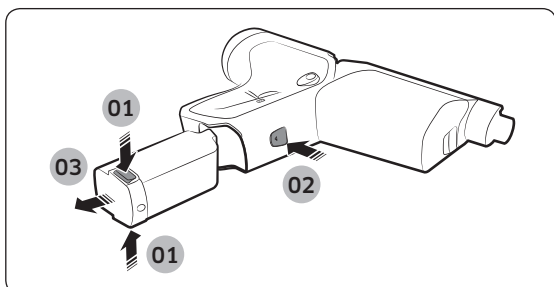
### Mise en charge avec le support mural

- Vérifiez si le voyant de niveau de batterie est allumé.
- L'indicateur du niveau de la batterie clignote pendant la charge. Lorsque la charge est terminée, l'indicateur cesse de clignoter et son intensité lumineuse diminue.



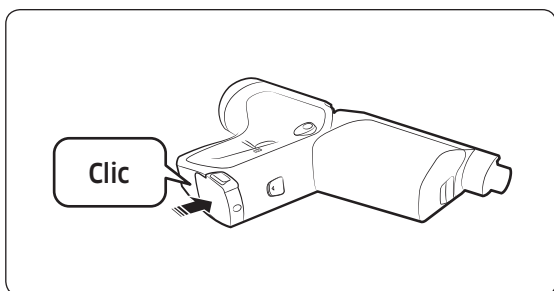
### Mise en charge sans le support mural

- Vous pouvez séparer le chargeur de batterie du support mural. Pour séparer le chargeur de batterie du support, reportez-vous à la section « Démontage du support mural » en page 15.
- Lorsque vous chargez l'aspirateur sans le support mural, placez l'aspirateur sur un sol stable.



### Éjection de la batterie

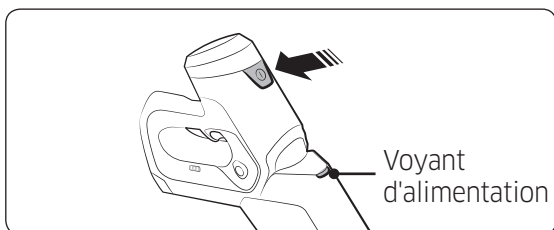
Attrapez la poignée, puis appuyez sur le bouton de déverrouillage de la batterie 01. Tout en appuyant sur le bouton d'anti-déverrouillage de la batterie 02, éjectez la batterie 03.



### Réinsertion de la batterie

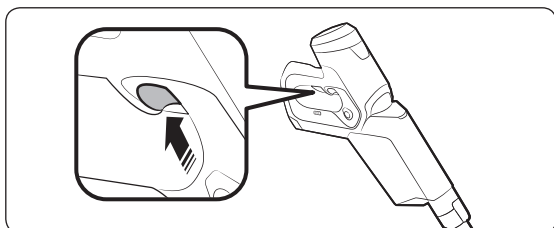
Insérez la batterie, comme sur l'illustration, jusqu'à entendre un « clic ».

### Utilisation de la poignée



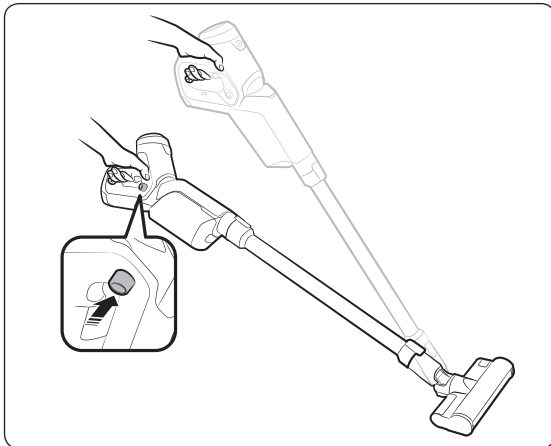
### Mise sous/hors tension (Ⓢ)

- L'aspirateur se met en marche en mode Normal.
- Lorsque l'appareil est mis sous tension, le voyant d'alimentation s'allume.



### Utilisation du mode Turbo

- Maintenez le bouton Turbo enfoncé pour activer le mode Turbo.
- Relâchez le bouton du mode Turbo pour revenir en mode Normal.



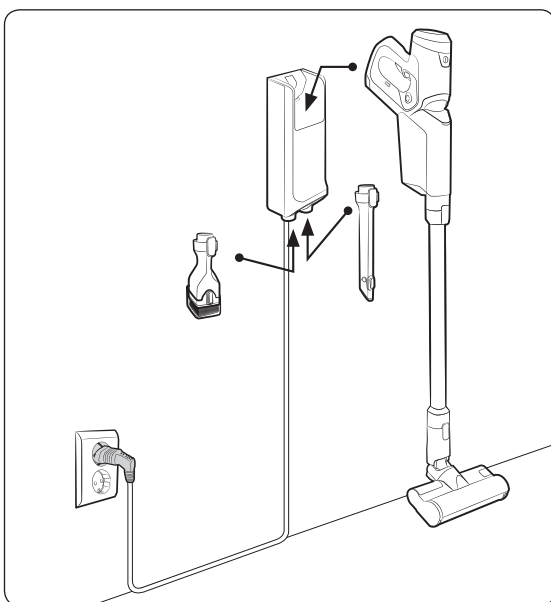
### Utilisation de la poignée Maniabilité extrême

- Appuyez sur le bouton de la poignée flexible pour l'actionner. La poignée flexible se déplace maintenant vers le haut et vers le bas au cours du nettoyage.
- Le mouvement permis par la poignée flexible ménagera votre poignet et votre bras en vous aidant à manier l'aspirateur et à nettoyer plus confortablement.
- Pour remettre la poignée en place, remettez-la sur sa position initiale. Le « clic » indique que la poignée est maintenue en place.

#### ⚠ ATTENTION

- Lorsque vous utilisez la poignée flexible, faites attention à ne pas coincer vos doigts ou vos mains dans l'articulation de la poignée.

### Stockage de l'aspirateur

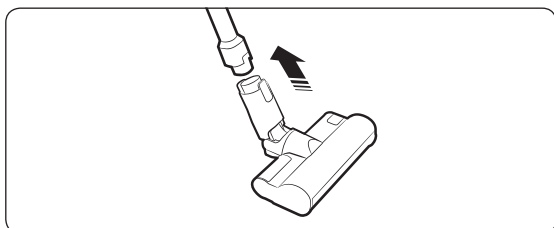


#### 📖 REMARQUE

- Rangez l'embout souple dans un endroit sûr.
- Après le nettoyage, utilisez l'aspirateur en mode Turbo pendant 5 secondes minimum afin d'aspirer les petites particules de poussière qui restent entre le tuyau et le corps principal.
- Lors du démontage des accessoires, de la poussière peut tomber de la partie aspiration de l'aspirateur. Avant de ranger l'aspirateur, aspirez la poussière qui est tombée.

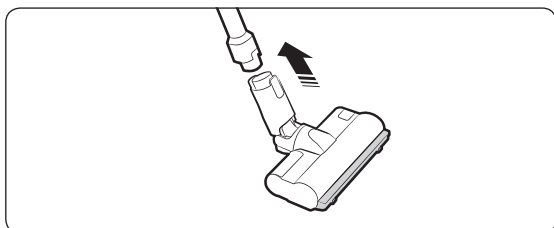
## Utilisation des accessoires

### Brosse à action douce



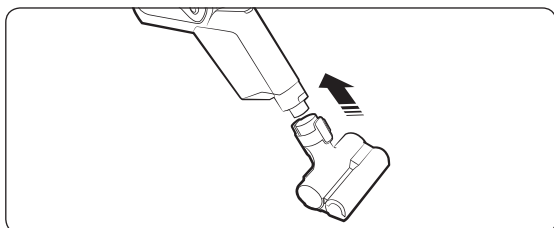
Utilisez la brosse à action douce pour nettoyer les petites particules de poussière présentes sur le sol (bois et lino).

### Brosse à action turbo



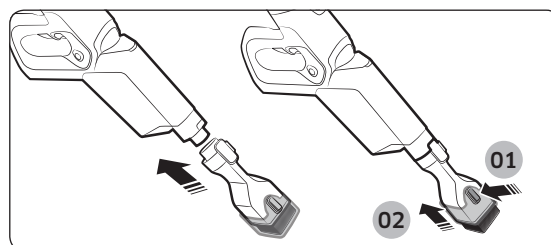
Utilisez la brosse à action turbo pour nettoyer divers types de sol chez vous. Elle convient également pour nettoyer les tapis.

### Mini brosse motorisée



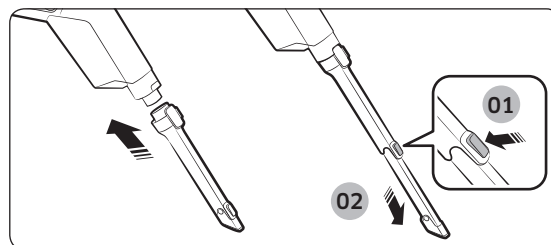
Utilisez-la pour nettoyer les draps.

### Outil de combinaison



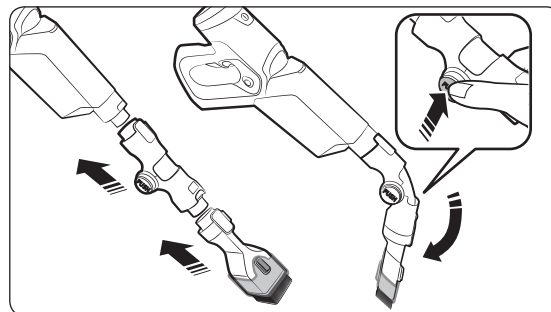
Utilisez-le pour enlever la poussière sur les rideaux, meubles, canapés, etc.

### Suceur plat de rallonge



Utilisez-le pour retirer la poussière dans les rainures des cadres de fenêtres, les fentes, les coins, etc.

### Embout souple



Utilisez-le pour nettoyer les plafonds et les parties supérieures ou inférieures des meubles.

### REMARQUE

- L'embout souple peut être raccordé à l'outil de combinaison et au suceur plat de rallonge.

# Entretien de l'aspirateur

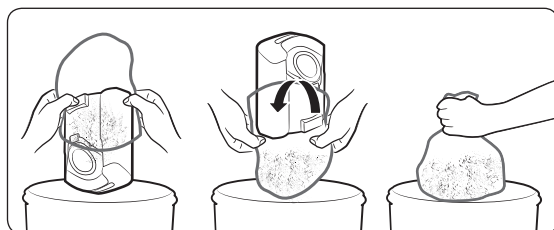
## ⚠ ATTENTION

- Avant de nettoyer l'aspirateur, éteignez-le.
- Lorsque le réservoir de poussière ou le filtre-éponge est plein de poussière, il se peut que l'aspirateur s'arrête. Vous devez vider et nettoyer le réservoir de poussière avant qu'il ne devienne complètement plein.

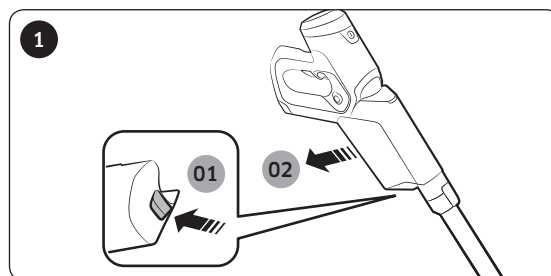
## Lorsque vous videz le réservoir de poussière



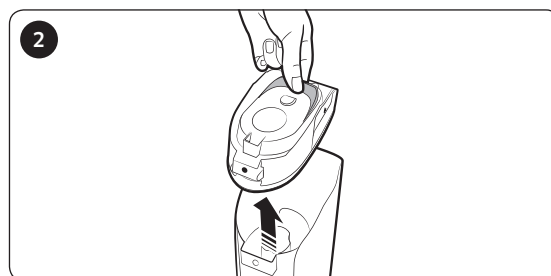
## Vider le réservoir de poussière sans faire voler la poussière



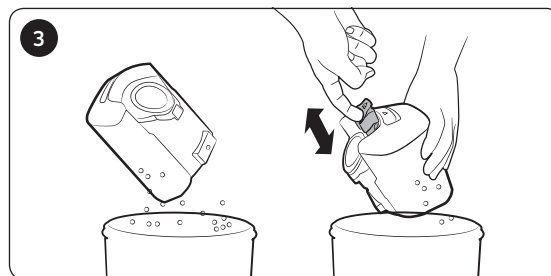
## Vider et nettoyer le réservoir de poussière



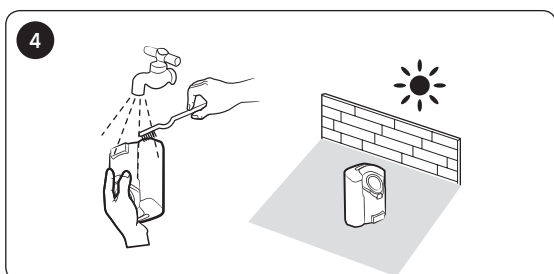
Tout en appuyant sur le bouton de déverrouillage du réservoir de poussière, retirez le réservoir de poussière en le tirant dans le sens de la flèche.



Attrapez la rainure du couvercle du réservoir de poussière, puis tirez-le pour le sortir.



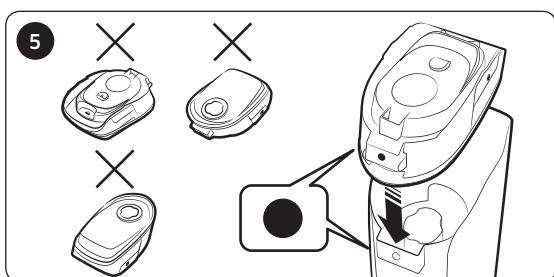
Videz le réservoir de poussière. Tirez le levier sur le réservoir de poussière pour enlever la poussière qui s'est enchevêtrée, puis repoussez le levier jusqu'au bout jusqu'à entendre un « clic ».



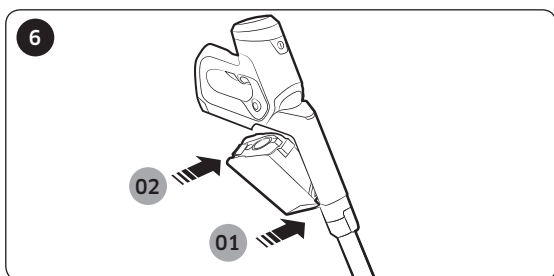
Après avoir nettoyé le réservoir de poussière, laissez-le sécher à l'ombre.

### REMARQUE

- Si vous ne repoussez pas le levier jusqu'au bout, la puissance d'aspiration risque d'être réduite. Si la poussière est sérieusement enchevêtrée, tirez plusieurs fois sur le levier.



Assurez-vous que les repères « ● » marqués sur le couvercle du réservoir de poussière et sur le réservoir de poussière lui-même sont alignés, puis réinsérez le couvercle sur le réservoir de poussière.

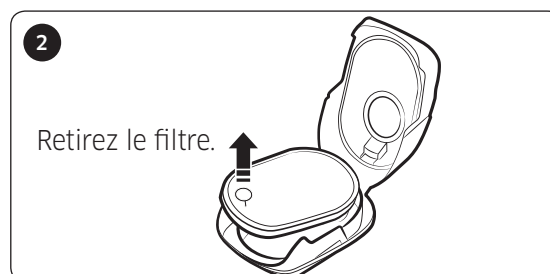


Réinstallez le réservoir de poussière en le poussant comme indiqué sur l'illustration, jusqu'à entendre un « clic ».

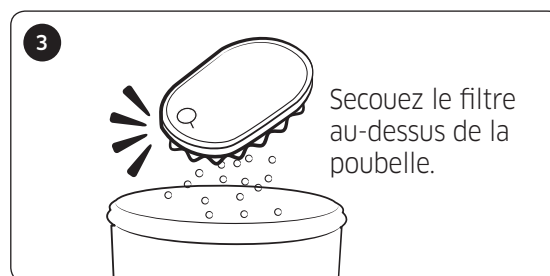
## Nettoyage du filtre-éponge



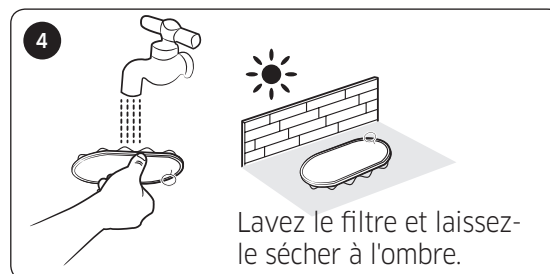
1 Ouvrez le porte-filtre.



2 Retirez le filtre.



3 Secouez le filtre au-dessus de la poubelle.

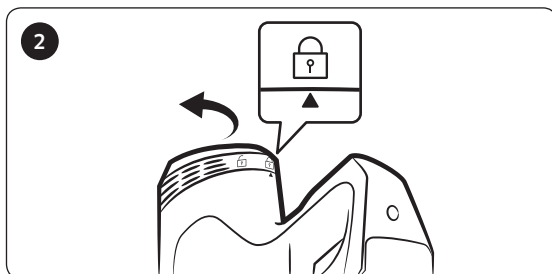
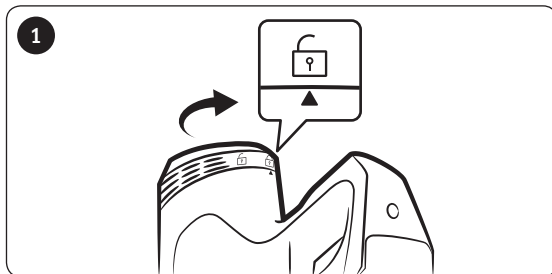


4 Lavez le filtre et laissez-le sécher à l'ombre.



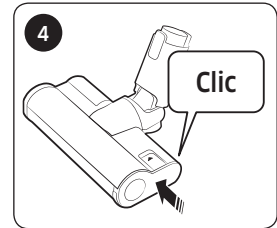
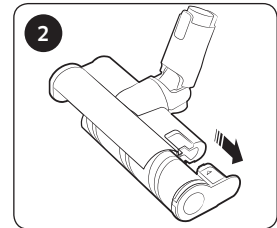
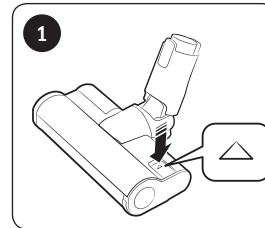
### Nettoyage du filtre de sortie

Pour optimiser les performances du filtre de sortie, remplacez-le une fois par an.



### Nettoyage des accessoires

#### Brosse à action douce



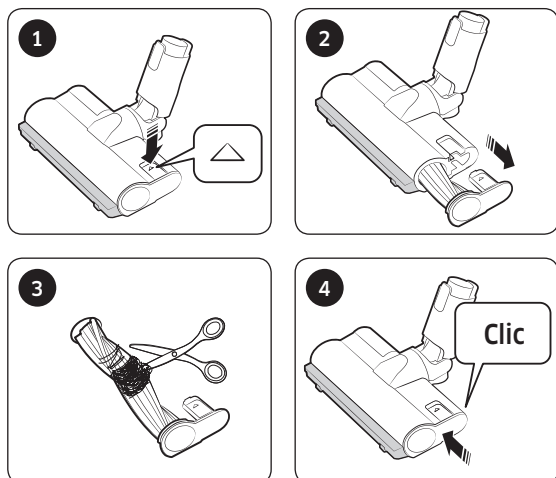
#### REMARQUE

- Lorsque des corps étrangers restent sur la brosse, retirez-les avec un mouchoir humide ou un chiffon sec.
- Pour la brosse à action douce, si le dispositif anti-surchauffe pour le moteur de la brosse est en marche, il faut attendre environ 10 minutes pour que le moteur refroidisse.

#### ATTENTION

- Ne nettoyez pas la brosse rotative et la partie aspiration avec de l'eau.
- N'utilisez pas la Brosse à action douce comme lavette humide.

## Brosse à action turbo



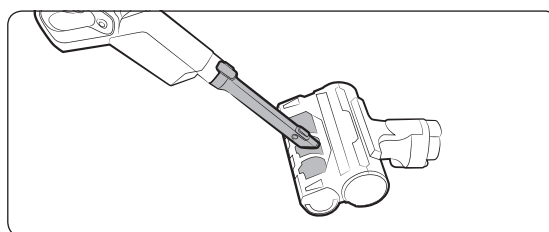
- Lorsque la brosse rotative est démontée, la fonction EzClean de la brosse à action turbo retire automatiquement les corps étrangers ou les cheveux qui se sont enchevêtrés.
- Si les corps étrangers ne sont pas retirés, utilisez des ciseaux pour les enlever.

### REMARQUE

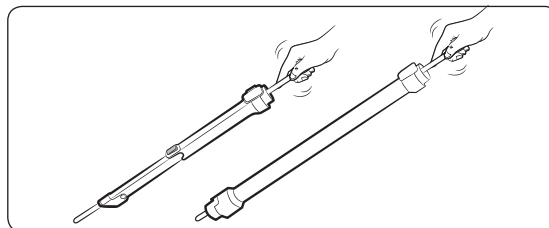
- Si un chiffon ou un autre corps étranger est aspiré et enchevêtré dans la brosse rotative (tambour), cette dernière cesse de fonctionner pour protéger le moteur de la brosse. Après avoir nettoyé la brosse, mettez l'appareil hors tension puis de nouveau sous tension.
- Si une brosse ne fonctionne pas après le nettoyage, mettez l'appareil hors tension puis de nouveau sous tension.

- Lorsque vous nettoyez la brosse, faites attention à ne pas coincer vos doigts dans l'articulation de la brosse.

## Mini brosse motorisée



## Suceur plat de rallonge / Tuyau





# Remarques et mises en garde

---

## Utilisation de la batterie

---

### REMARQUE

- Si votre aspirateur ne fonctionne pas après avoir rechargé la batterie, remplacez cette dernière. S'il ne fonctionne toujours pas avec la batterie neuve, prenez contact avec un centre de dépannage Samsung.
- Lorsque vous achetez une batterie dans un centre de dépannage Samsung, vérifiez que le logo authentique Samsung est bien apposé sur la batterie (**SAMSUNG**) et que le nom de la batterie (VCA-SBT80) y figure.
- La période de garantie de la batterie est de 6 mois à compter de la date d'achat.

### ATTENTION

- Ne démontez pas la batterie ou le chargeur de batterie.
- N'appliquez pas de source de chaleur sur la batterie et ne jetez pas la batterie au feu.
- La batterie est spécialement conçue pour cet appareil ; ne l'utilisez pas pour d'autres appareils électroniques ou à d'autres fins.

- Retirer la batterie pendant l'utilisation peut provoquer un dysfonctionnement de l'appareil.
- Pour des raisons de sécurité, si la batterie est retirée pendant que le moteur de l'aspirateur est en marche, la batterie risque de ne pas fonctionner pendant 30 secondes après l'avoir réinstallée.
- Le temps de charge de la batterie et la durée d'utilisation peuvent être réduits avec une utilisation accrue de la batterie. Lorsque la batterie ne se charge plus ou s'épuise rapidement, remplacez la batterie usée.
- Utilisez uniquement le chargeur de batterie et les batteries fournis par le fabricant. (Chargeur de batterie : SLPS-200FGOT, Batterie : VCA-SBT80)
- Avant d'insérer la batterie, vérifiez qu'elle est insérée dans le bon sens.
- Lorsque vous mettez une batterie vide au rebut, placez-la dans la boîte de collecte de piles usagées pour la faire recycler.
- Si vous ne prévoyez pas d'utiliser votre aspirateur pendant une période prolongée, détachez la batterie de l'aspirateur.

- 
- Lorsque vous installez la batterie dans l'aspirateur, insérez-la jusqu'à entendre un « clic ». Ce « clic » vous indique que la batterie est bien fixée.
    - Dans le cas contraire, la batterie risque de tomber et d'endommager l'appareil ou de provoquer des blessures.
  - Ne faites pas glisser la batterie, ne la soumettez pas à un coup ou à un choc.
  - Ne démontez pas la batterie et assurez-vous de ne pas créer de court-circuit entre les bornes positive (+) et négative (-).
  - Des fuites de batterie peuvent se produire suite à un usage intensif ou à des températures extrêmes. En cas de contact du liquide avec votre peau, rincez rapidement à l'eau la zone affectée. En cas de contact du liquide avec vos yeux, rincez-les immédiatement à l'eau claire pendant au moins 10 minutes. Consultez un médecin rapidement.
  - Pour protéger le moteur et la batterie, l'aspirateur ne peut pas fonctionner à une température inférieure à 5 °C ou supérieure à 45 °C.

## Fonctionnement

---

### REMARQUE

- Si une force excessive est appliquée sur une brosse ou si un corps étranger est coincé dans la brosse rotative (tambour), il se peut que la brosse s'arrête afin de protéger le moteur ou l'aspirateur. Éteignez l'aspirateur, retirez le corps étranger, puis rallumez l'aspirateur. Si l'aspirateur ne s'allume pas, éteignez-le puis rallumez-le.
- De l'électricité statique peut se produire en fonction de l'humidité, de la température et du revêtement de sol, etc. dans votre maison. Si cela se produit à plusieurs reprises, prenez contact avec un centre de dépannage Samsung.
- Veuillez procéder à la charge complète de la batterie :
  - Avant d'utiliser une batterie neuve pour la première fois ou si vous n'avez pas utilisé la batterie pendant une période prolongée.
  - Lorsque le voyant de niveau de batterie est sur l'affichage le plus faible et qu'il clignote.

- Si vous ne prévoyez pas d'utiliser l'aspirateur ou lorsque vous quittez votre domicile pendant une période prolongée, débranchez le chargeur de batterie puis retirez la batterie du chargeur de batterie. Lorsque la batterie n'est pas chargée et n'est pas utilisée, celle-ci se décharge lentement.
- Lorsque le niveau de la batterie est faible, mettez la batterie en charge. Si le niveau de la batterie reste faible pendant une période prolongée, ce peut entraîner une dégradation des performances de la batterie.

#### **ATTENTION**

- Lorsque la brosse rotative (tambour) à l'intérieur d'une brosse est en marche, ne touchez pas la brosse.
  - Sinon, votre main risque d'être happée et vous risquez de vous blesser.
- Lorsque vous assemblez la poignée, faites attention à ne pas coincer vos doigts ou vos mains dans l'articulation de la poignée.
- N'utilisez pas l'aspirateur sur les objets qui peuvent se rayer (écrans, téléviseurs, etc.).

## Entretien

### **REMARQUE**

- Parfois, la roue d'une brosse peut rayer le sol. Avant d'utiliser l'aspirateur, vérifiez l'état des roues de la brosse.
  - Si des corps étrangers sont présents sur la roue de la brosse et s'ils ne peuvent pas être facilement retirés, prenez contact avec un centre de dépannage Samsung.

### **ATTENTION**

- Ranger l'aspirateur à un endroit exposé aux rayons du soleil pendant de longues heures risque d'entraîner une déformation ou une décoloration des pièces de l'aspirateur. Par conséquent, après avoir nettoyé les pièces de l'aspirateur, faites-les sécher à l'ombre.
- Ne nettoyez pas la brosse de l'aspirateur avec de l'eau. La nettoyer avec de l'eau peut entraîner une déformation ou une décoloration de la brosse.
- Avant de nettoyer le support mural (chargeur de batterie), vous devez débrancher le chargeur de batterie.
- Si vous constatez une réduction progressive de la puissance d'aspiration ou une surchauffe anormale de l'aspirateur, remplacez le filtre de sortie.

# Dépannage

En cas de problème, consultez les solutions indiquées ci-dessous avant d'appeler l'assistance. Si aucune des solutions proposées ne permet de résoudre le problème, veuillez consulter notre site Web [www.samsung.com](http://www.samsung.com) ou contacter le centre d'assistance clientèle Samsung. Notez que tout appel déterminant l'absence de défauts sera facturé.

Problèmes	Solutions
L'aspirateur ne fonctionne pas.	<ul style="list-style-type: none"> <li>• Vérifiez le niveau de la batterie et mettez-la en charge.</li> <li>• Vérifiez que l'appareil est éteint, puis appuyez sur le bouton Marche/Arrêt pour l'allumer.</li> <li>• Vérifiez si le réservoir de poussière ou la brosse est bloqué(e).</li> <li>• Si l'aspirateur n'a pas été utilisé pendant une période prolongée, rechargez la batterie.</li> </ul>
La puissance d'aspiration baisse soudainement et l'aspirateur émet un son de vibration.	<ul style="list-style-type: none"> <li>• Vérifiez si la brosse, le réservoir de poussière ou un tuyau est bouché(e) par des corps étrangers et retirez-les.</li> <li>• Vérifiez si le réservoir de poussière est entièrement rempli de poussière. Si c'est le cas, videz-le.</li> <li>• Vérifiez que le filtre n'est pas sale. S'il l'est, nettoyez-le.</li> <li>• Vérifiez le niveau de la batterie et mettez-la en charge si nécessaire.</li> </ul>
L'aspirateur ne peut pas être mis en charge.	<ul style="list-style-type: none"> <li>• Vérifiez que la tension alimentant le chargeur de batterie est conforme aux exigences du chargeur. (Reportez-vous à la page 2.)</li> <li>• Vérifiez si l'aspirateur est allumé puis si la DEL du voyant de niveau de batterie est allumée.</li> <li>• Vérifiez s'il y a des corps étrangers (poussière) sur la borne de charge. Retirez tout corps étranger à l'aide d'un coton-tige ou d'un chiffon doux.</li> </ul>
La brosse rotative (tambour) située à l'intérieur d'une brosse ne fonctionne pas.	<ul style="list-style-type: none"> <li>• Après avoir éteint l'aspirateur, vérifiez si la brosse est obstruée par des corps étrangers. Si c'est le cas, retirez-les. Après avoir nettoyé la brosse, rallumez l'aspirateur.</li> <li>• Vérifiez si l'aspirateur est allumé, puis éteignez-le et rallumez-le.             <ul style="list-style-type: none"> <li>- Pour la brosse à action douce, si le dispositif anti-surchauffe pour le moteur de la brosse est en marche, il faut attendre environ 10 minutes pour que le moteur refroidisse.</li> </ul> </li> </ul>
Une odeur émane de la sortie d'air de l'aspirateur.	<ul style="list-style-type: none"> <li>• Videz le réservoir de poussière et nettoyez les filtres régulièrement.             <ul style="list-style-type: none"> <li>- Étant donné que votre aspirateur est un appareil neuf, il se peut qu'une légère odeur émane au cours des 3 premiers mois après l'achat.</li> <li>- Si vous utilisez régulièrement l'aspirateur, la saleté accumulée dans le réservoir de poussière ou présente sur le filtre peut émettre une odeur.</li> </ul> </li> <li>• Des filtres de rechange sont disponibles auprès de votre centre de dépannage Samsung local.</li> </ul>
Une fois le nettoyage terminé, des corps étrangers ressortent de la brosse.	<ul style="list-style-type: none"> <li>• Une fois le nettoyage terminé, maintenez le bouton du mode Turbo enfoncé pendant environ 10 secondes pour aspirer le reste de petites particules de poussière.</li> </ul>

- Cet aspirateur est conforme aux normes suivantes :
  - La directive relative à la basse tension 2014/35/UE
  - La directive CEM 2014/30/UE

**SAMSUNG**



# Aspirapolvere

## Manuale dell'utente

SS80N80\*\*\*\* / SS75N80\*\*\*\*

- Prima di utilizzare questo prodotto, leggere attentamente le istruzioni.
- Solo per uso in interno.



**SAMSUNG**

# Sommario

---

## PREPARAZIONE

Informazioni di sicurezza 3

## INSTALLAZIONE

Nomenclatura delle parti 13

Accessori 14

Installazione della staffa a parete 15

Installazione della staffa a parete 15

Smontaggio della staffa a parete 15

## FUNZIONAMENTO

Uso dell'aspirapolvere 16

Ricarica dell'aspirapolvere 16

Uso dell'impugnatura 17

Conservazione dell'aspirapolvere 18

Uso degli accessori 19

## MANUTENZIONE

Manutenzione dell'aspirapolvere 20

Quando svuotare il contenitore di raccolta della polvere 20

Vuotare il contenitore di raccolta della polvere senza spargere la polvere 20

Vuotare e pulire il contenitore di raccolta della polvere 20

Pulizia del filtro in spugna 21

Pulizia del filtro di uscita 22

Pulizia degli accessori 22

## APPENDICE

Note e precauzioni 24

Uso della batteria 24

Funzionamento 25

Manutenzione 26

Risoluzione dei problemi 27

# Specifiche del prodotto

---

Modello	SS80N80****	SS75N80****
Alimentazione	100-240 V~ 50-60 Hz	
Consumo elettrico nominale	450 W	400 W
Specifiche delle batterie	Ioni di litio 32,4 V, 1,600 mAh, 9 celle	
Tempo di ricarica	4,5 ore	
Durata pulizia	Maneggevole: Circa 40 min. (modalità Normale) / Circa 7 min. (modalità Turbo) Spazzola montata: Circa 30 min. (modalità Normale) / Circa 7 min. (modalità Turbo)	

\* I tempi di ricarica e di pulizia possono differire in base alle spazzole usate ed alle condizioni d'uso del prodotto.

# Informazioni di sicurezza

---

- Prima di utilizzare il prodotto, leggere attentamente questo manuale e conservarlo per future consultazioni.
- Poiché queste istruzioni coprono diversi modelli di prodotto, le caratteristiche dell'aspirapolvere acquistato potrebbero differire leggermente da quanto descritto in questo manuale.

## Simboli di Attenzione/Avvertenza utilizzati

---

### **AVVERTENZA**

Indica il possibile rischio di lesioni gravi perfino mortali.

### **ATTENZIONE**

Indica il rischio di lesioni personali o danni materiali.

## Altri simboli utilizzati

---

### **NOTA**

Indica che il testo che segue contiene informazioni importanti.

La mancata osservanza di questa precauzione può causare danni alle parti interne e invalidare la garanzia.



---

## Generale

---

- Leggere attentamente tutte le istruzioni. Prima di accendere il prodotto, verificare che le specifiche elettriche dell'abitazione siano uguali a quelle indicate sull'etichetta posta sul fondo del caricabatterie.
- **ATTENZIONE:** Non utilizzare l'aspirapolvere su un pavimento o un tappeto bagnato.
- Quando si utilizzano elettrodomestici in presenza di bambini, è necessario prestare la massima attenzione. Non consentire l'uso del prodotto come giocattolo. Non lasciare mai l'aspirapolvere in funzione senza sorveglianza. Usare l'aspirapolvere solo per lo scopo per il quale è stato progettato, come descritto in queste istruzioni.
- Non utilizzare l'aspirapolvere senza il contenitore di raccolta polvere.
- Al fine di garantire la massima efficacia del prodotto, vuotare il contenitore di raccolta polvere prima del completo riempimento.
- Non utilizzare l'aspirapolvere per aspirare fiammiferi, ceneri accese o mozziconi di sigaretta. Tenere l'aspirapolvere lontano da stufe o altre fonti di calore. Il calore può deformare e scolorire le parti in plastica del prodotto.
- Evitare di aspirare oggetti appuntiti e rigidi poiché potrebbero danneggiare i componenti dell'aspirapolvere.
- Non bloccare l'aspirazione o lo scarico dell'aria.
- Per evitare danni al prodotto, scollegare il prodotto dalla presa elettrica afferrando la spina e non tirando il cavo di alimentazione.
- Questo apparecchio può essere utilizzato da bambini di età superiore agli 8 anni e da persone con ridotte capacità fisiche, sensoriali o mentali o senza esperienza o conoscenza del prodotto solo sotto la supervisione di una persona responsabile o nel caso in cui abbiano ricevuto informazioni specifiche sull'uso sicuro dell'apparecchio e ne abbiano compreso i rischi ad esso associati. Non consentire ai bambini di giocare con l'apparecchio. Non lasciare che i bambini puliscano o eseguano la manutenzione dell'aspirazione senza una supervisione di un adulto.
- Sorvegliare i bambini affinché non giochino con l'apparecchio.

- 
- Prima di procedere alla pulizia o alla manutenzione del prodotto, estrarre la batteria.
  - L'uso di una prolunga elettrica è sconsigliato.
  - Se l'aspirapolvere non funziona correttamente, spegnerlo e consultare un tecnico dell'assistenza autorizzato Samsung.
  - Se il cavo di alimentazione è danneggiato, richiederne la sostituzione al produttore, a un tecnico dell'assistenza o un tecnico specializzato al fine di evitare potenziali pericoli.
  - Non utilizzare l'apparecchio per aspirare acqua.
  - Non immergere il prodotto in acqua per pulirlo.
  - In caso si necessiti di una sostituzione rivolgersi contattare Samsung o un Centro di assistenza autorizzato.
  - Per ulteriori informazioni sull'impegno ambientale di Samsung e sugli obblighi normativi specifici dei singoli prodotti es. REACH visitare la pagina: [samsung.com/uk/aboutsamsung/samsungelectronics/corporatecitizenship/data\\_corner.html](https://samsung.com/uk/aboutsamsung/samsungelectronics/corporatecitizenship/data_corner.html)

### **Caricabatterie**

---

- Non modificare la spina polarizzata per adattarla a una presa non polarizzata o a un cavo di prolunga.
- Non utilizzare in esterno o su superfici bagnate.
- Scollegare il caricatore dalla presa elettrica in caso di inutilizzo e prima di effettuare la manutenzione.
- Usare solo il caricatore fornito in dotazione dal costruttore per effettuare la ricarica.
- Non usare se la spina o il cavo di alimentazione sono danneggiati.
- Non trasportare il prodotto tirandolo per il cavo, non utilizzare il cavo come una maniglia, non incastrare il cavo chiudendo una porta, non far passare il cavo intorno a bordi o angoli taglienti. Tenere il cavo lontano da superfici bollenti.
- Non utilizzare prolunghie o prese con una capacità di corrente inadeguata al carico.

- Non ricaricare batterie non ricaricabili.
- Non scollegare la spina di alimentazione tirandola per il cavo. Per scollegare il prodotto, afferrare la spina, non il cavo.
- Non aprire o bruciare le batterie poiché potrebbero esplodere ad elevate temperature.
- Non tentare di smontare il caricatore. Le riparazioni devono essere eseguite esclusivamente da un Centro di assistenza autorizzato Samsung.
- Non esporre il caricatore a temperature elevate, umidità o vapore di qualunque tipo.
- L'etichetta apposta alla staffa a parete riporta i dati dal carica batterie in esso contenuto.

### Aspirapolvere

---

- Non aspirare oggetti rigidi, appuntiti o taglienti come vetro, chiodi, viti, monete o simili.
- Non utilizzare senza filtro. Durante la manutenzione dell'unità, non inserire dita o altri oggetti nel comparto della ventola per evitare lesioni in caso di attivazione accidentale del prodotto.
- Non inserire oggetti estranei nelle aperture di ventilazione. Non utilizzare se le aperture sono ostruite. Mantenerle le aperture libere da polvere, residui, capelli o qualunque oggetto possa ridurre il flusso dell'aria.
- Non aspirare sostanze tossiche (candeggina, ammoniaca, disgorgante idraulico).
- Non aspirare oggetti ardenti o che producono fumo, quali sigarette, fiammiferi o braci.
- Non usare in spazi ristretti in cui siano presenti vapori rilasciati da vernici a base d'olio, diluenti, antitarre, polveri infiammabili o altri vapori esplosivi o tossici.

---

## Installazione

---

- In caso di problemi nell'installazione a parete (caricatore), contattare un Centro di assistenza autorizzato Samsung.
- Non installare la staffa a parete (caricatore) vicino ad acqua, in un'area con eccessiva umidità o vicino ad una finestra, ecc.
- Non installare la staffa a parete (caricatore) su una parete contenente tubazioni (gas o acqua) o cavi elettrici.
- ✳ Eventuali lesioni o malfunzionamenti derivanti dalla mancata installazione della staffa a parete (caricatore) non potranno essere risarcite.
- La staffa a parete (caricatore) deve essere installata laddove possa essere fissata saldamente.
  - Per installare la staffa a parete (carica batterie) su una parete poco solida come una parete in cartongesso, accertarsi che la posizione di montaggio sia sostenuta da uno o più tasselli adeguati e che nel tassello siano inserite le viti corrette. In caso contrario la staffa a parete potrebbe cadere e provocare lesioni o seri danni al prodotto.

---

## Alimentazione

---

### **AVVERTENZA**

- Nell'installare la staffa a parete (caricatore) non piegare eccessivamente il cavo di alimentazione o posizionarvi sopra oggetti pesanti.
  - La mancata osservanza di questa precauzione può provocare scariche elettriche o un incendio.
- In caso di polvere, acqua ecc. sui contatti del connettore o della presa, pulirli con cura.
  - Diversamente potrebbero verificarsi malfunzionamenti o scariche elettriche.
- Non estrarre il cavo di alimentazione e non toccare la spina con le mani bagnate.

- Non inserire la spina del carica batterie in una presa di corrente con un voltaggio inadeguato. Non inserire la spina del carica batterie in una multipresa o una ciabatta. Non lasciare il cavo di alimentazione appoggiato a terra. Fissare il cavo ad una parete.
  - La mancata osservanza di questa precauzione può provocare scariche elettriche o un incendio.
- Non usare un cavo o una spina di alimentazione danneggiati o una presa allentata.
  - La mancata osservanza di questa precauzione può provocare scariche elettriche o un incendio.
- Se il cavo di alimentazione è danneggiato, richiederne la sostituzione ad un Centro di assistenza autorizzato Samsung.
  - La mancata osservanza di questa precauzione può provocare scariche elettriche o un incendio.

## Funzionamento

### **AVVERTENZA**

- Non toccare i terminali di un caricatore con uno spiedino in ferro, un cacciavite, una forchetta, un coltello ecc.
  - Diversamente potrebbe verificarsi un malfunzionamento del prodotto o una scarica elettrica.
- Assicurarsi che i terminali del caricatore non entrino a contatto con un conduttore quale braccialetti, orologi, perni metallici, ganci, ecc..
- Assicurarsi che nessun liquido, come acqua o succhi, penetri nell'aspirapolvere o nella staffa a parete (caricatore).
  - La mancata osservanza di questa precauzione può provocare scariche elettriche o un incendio.
- Non utilizzare il caricatore per scopi diversi da quelli previsti dal costruttore.
  - In caso contrario il caricatore può danneggiarsi o incendiarsi.
- Durante la pulizia non aspirare liquidi, lamette, spilli, braci, ecc.
  - Diversamente potrebbero verificarsi malfunzionamenti o danni al prodotto.

- 
- Non salire sul corpo del prodotto o colpirlo.
    - Diversamente potrebbero verificarsi lesioni o danni al prodotto.
  - Le aperture di ventilazione e di aspirazione non devono essere ostruite durante la pulizia.
    - Diversamente potrebbero verificarsi malfunzionamenti del prodotto o un incendio a causa del surriscaldamento del prodotto.
  - Questo modello è studiato per un uso esclusivamente domestico. Non usare questo prodotto per pulizie molto estese, commerciali, industriali o in esterno, particolarmente di pietre o cemento. Non usare il prodotto per raccogliere polveri di gesso in o intorno a tavoli di biliardo o stanze asettiche di ospedali.
    - Diversamente potrebbero verificarsi malfunzionamenti o danni al prodotto.
  - Non usare il prodotto vicino a dispositivi di riscaldamento quali stufe, o in aree contenenti spruzzi di combustibili o materiali infiammabili.
    - In caso contrario vi è il rischio di incendio o deformazioni del prodotto.
  - Prima di usare il prodotto, assicurarsi che il filtro di spugna sia correttamente inserito.
    - Diversamente la polvere può penetrare nel motore all'interno del corpo principale danneggiando il prodotto. La forza di aspirazione potrebbe ridursi.
  - In presenza di perdite di gas o uso di spray combustibili, non toccare la presa elettrica con le mani ed aprire la finestra per ventilare il locale.
    - La mancata osservanza di questa precauzione può provocare un incendio o una esplosione.
  - Qualora l'aspirapolvere emetta strani rumori o odori o fumo, spegnerlo immediatamente e contattare un Centro di assistenza autorizzato Samsung.
    - La mancata osservanza di questa precauzione può provocare scariche elettriche o un incendio.

**⚠ ATTENZIONE**

- Non usare l'apparecchio vicino a materiale infiammabile. Inoltre non usare:
  - In luoghi dove vi siano appoggiate a terra candele o lampade da scrivania.
  - In un'area dove vi sia una stufetta non sorvegliata o vi siano braci non estinte di un caminetto, di un braciere, ecc.
  - In un luogo con presenza di materiali infiammabili come benzina, alcol, diluenti, posacenieri con sigarette non spente, ecc.
- Non consentire ai bambini di aggrapparsi o spingere la staffa a parete (caricatore).
  - Possono verificarsi lesioni o danni al prodotto o al pavimento.
- Qualora si necessiti di conservare l'aspirapolvere per un breve periodo durante la pulizia, appoggiarlo al pavimento.
  - In caso contrario l'aspirapolvere potrebbe cadere e provocare lesioni o seri danni.
- Nel ricaricare l'aspirapolvere collegandolo direttamente la caricatore (senza usare la staffa a parete), l'aspirapolvere deve essere appoggiato in un luogo stabile (piano, senza umidità, lontano dalla portata dei bambini e idoneo a non permettere che l'aspirapolvere cada). Inoltre, non caricare il prodotto vicino a finestre, stufe, toilette, bagno, ecc.
- Dopo aver usato l'aspirapolvere, riporlo nella staffa a parete (caricatore).
  - In caso contrario l'aspirapolvere potrebbe cadere e provocare lesioni o seri danni.
- Non conservare l'aspirapolvere appoggiandolo alla parete o ad un tavolo.
- Non usare l'aspirapolvere per scopi diversi da quelli per la quale è stato progettato. (non permettere ai bambini di cavalcare o giocare con il prodotto).
  - Diversamente potrebbero verificarsi lesioni o danni al prodotto.

- 
- Prima di collegare o scollegare il caricatore, spegnere l'aspirapolvere ed assicurarsi di non toccare i contatti della spina di alimentazione.
    - Diversamente potrebbero verificarsi scariche elettriche o un incendio.
  - Durante l'uso dell'aspirapolvere, prestare attenzione a non ferirsi con le parti in movimento.
    - Prestare attenzione a non lasciare che alcuna parte del proprio corpo venga risucchiata nel corpo o nella spazzola dell'aspirapolvere (capelli, ecc.)
    - Durante l'uso del manico flessibile, prestare attenzione a non inserire le mani nella piega in movimento del manico.
  - Per pulire il soffitto o una parete, usare entrambe le mani.
  - Durante l'uso dell'aspirapolvere usare entrambe le mani. Usando una sola mano per effettuare le pulizie, è possibile danneggiare o piegare o lasciar cadere l'aspirapolvere o provocare lesioni o danni al prodotto.
  - Nel montare l'aspirapolvere, prestare attenzione a non inserire le dita o le mani nella piega in movimento del manico.
  - Non usare l'aspirapolvere su oggetti che possono facilmente graffiarsi (monitor, dispositivi in acciaio inossidabile, ecc.).
  - Non conservare l'aspirapolvere all'interno di un'auto.
  - Non utilizzare acqua per pulire l'aspirapolvere se in uso.
  - Usare l'aspirapolvere solo in luoghi asciutti.
  - Non utilizzare l'aspirapolvere per aspirare bevande o escrementi di animali domestici.
  - Non utilizzare l'aspirapolvere alla luce solare diretta o un calore elevato.
  - Non utilizzare l'aspirapolvere in luoghi umidi o in acqua.



## Manutenzione

### ⚠ AVVERTENZA

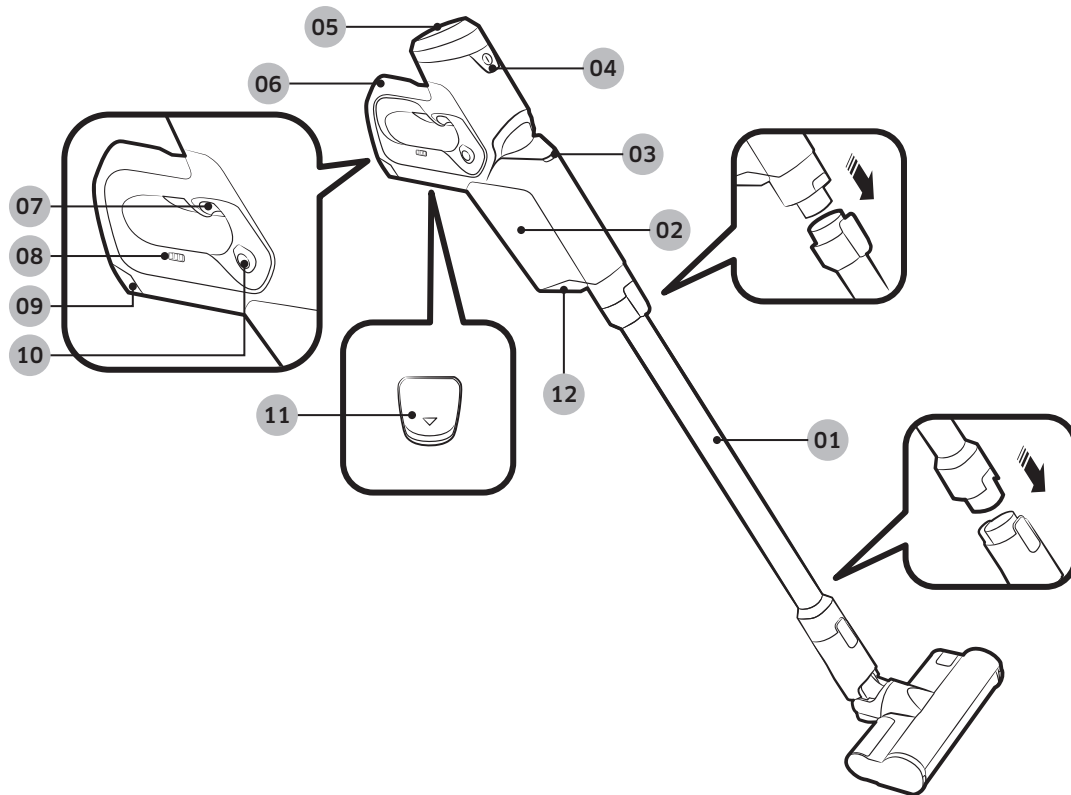
- Prima di rimuovere corpi estranei dall'interno dell'aspirapolvere, spegnerlo.
  - Qualora l'aspirapolvere sia acceso durante la rimozione di corpi estranei, è possibile procurarsi lesioni o danneggiare l'aspirapolvere stesso.
- Prima di pulire la carrozzeria dell'apparecchio, spegnerlo e asciugarlo con un panno asciutto. Non spruzzare acqua sul prodotto né pulirlo con sostanze volatili quali benzina, diluenti o alcool.
  - Qualora nell'apparecchio penetri acqua e insorga un errore, spegnerlo e contattare un Centro di assistenza autorizzato.
- Dopo aver scollegato l'apparecchio è possibile procedere con la pulizia del caricatore.
- Nel lavare le parti lavabili, non usare detersivi alcalini, acido, industriali, deodoranti, acidi acetici, ecc.
  - In caso contrario alcune parti in plastica possono rompersi, deformarsi, scolorirsi, le scritte possono sbiadire, ecc.

Parti lavabili		Contenitore di raccolta della polvere, spugna
Detergente consentito	Neutro	Detersivi per piatti
Detersivi non idonei	Alcalini	Candeggina, Sgrassatori per stampi, ecc.
	Acidi	Olio di paraffina, emulsionanti, ecc.
	Pulitori industriali	NV-I, PB-I, Opti, alcol, acetone, benzene, diluenti, ecc.
	Deodoranti	Deodoranti spray (aroma di caffè, erbe, ecc.)
	Olii	Olii vegetali o animali
	Ecc.	Acido acetico edibile, aceto, acido acetico glaciale, ecc.

### ⚠ ATTENZIONE

- Non spingere l'aspiratore mentre è inserito nella staffa a parete (caricatore).
  - Possono verificarsi lesioni o danni al prodotto o al pavimento.

# Nomenclatura delle parti



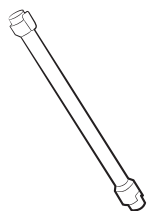
- 01** Tubo rigido
- 02** Contenitore di raccolta della polvere
- 03** Indicatore accensione
- 04** Tasto (ⓘ) accensione
- 05** Filtro in uscita
- 06** Manico

- 07** Tasto modalità Turbo
- 08** Indicatore livello batteria
- 09** Tasto di sgancio batteria
- 10** Tasto manico flessibile
- 11** Tasto di sblocco batteria
- 12** Tasto di sgancio contenitore della polvere

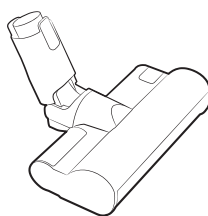
INSTALLAZIONE

# Accessori

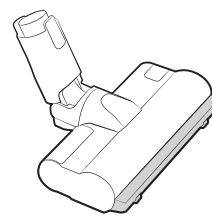
Gli accessori in dotazione al prodotto possono variare in base al modello acquistato.



Tubo rigido



Spazzola doppia funzione



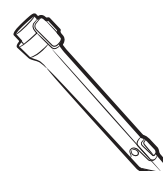
Spazzola Turbo



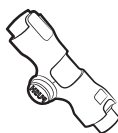
Strumento mini motorizzato



Strumento combinato



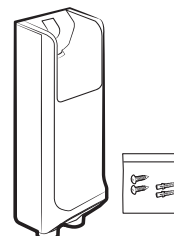
Prolunga spazzola per divani



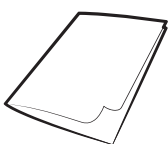
Strumento flessibile



Batteria



Staffa a parete  
(Viti / Tasselli per viti)



Manuale dell'utente

# Installazione della staffa a parete

## ⚠ ATTENZIONE

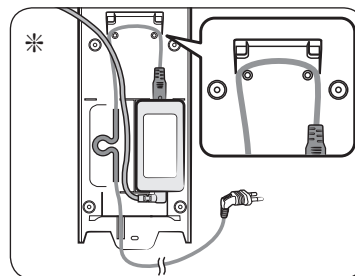
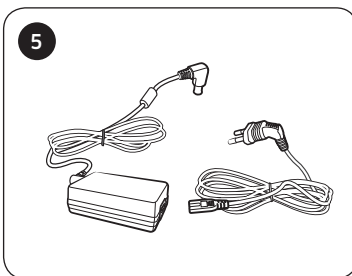
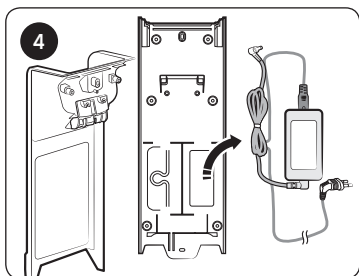
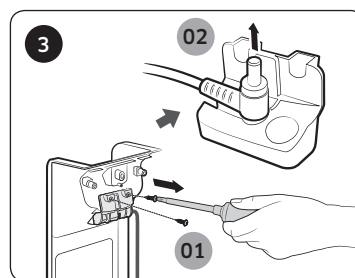
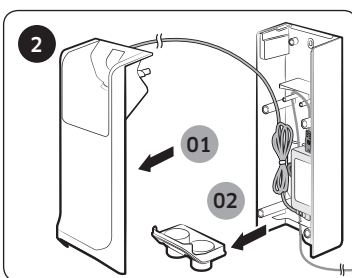
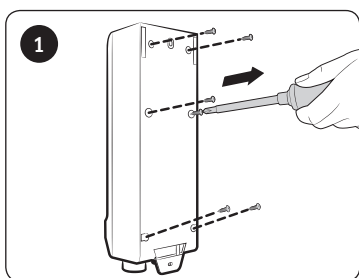
- I tasselli per il montaggio a parete devono essere inseriti in una parete solida o in sostegni sottostanti.
  - Installando la staffa a parete su una parete di cartongesso, è necessario avvitare le viti di sostegno in un sostegno sottostante.

## Installazione della staffa a parete



- 01** Rimuovere il tappo di gomma dalla scanalatura per il fissaggio della staffa a parete.
- 02** Impostare l'altezza della staffa in modo che sia posizionata a 118 cm dal pavimento.
- 03** Usando la staffa come dima, segnare le posizioni per i fori delle viti superiore ed inferiori.
- 04** Effettuare i fori usando una punta da trapano da 6 mm. Fissare la staffa alla parete con le viti in dotazione. Rimontare il tappo di gomma nella scanalatura per il fissaggio della staffa alla parete.
- 05** Collegare la staffa a parete, inserirvi l'aspirapolvere e controllare che la spia del livello di carica della batteria sia accesa.

## Smontaggio della staffa a parete



\* Nel riassemblare la staffa a parete, assicurarsi che i cavi siano posizionati come mostrato nella illustrazione.

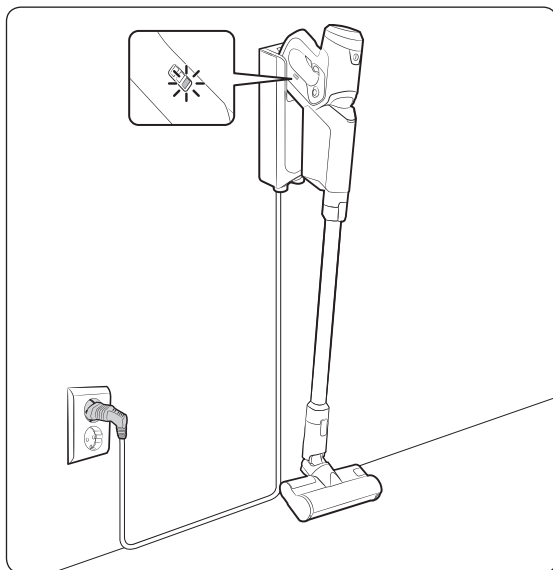
# Uso dell'aspirapolvere

## ⚠ ATTENZIONE

- Prima di espellere la batteria, il prodotto deve essere spento. (se la batteria viene espulsa in modo non corretto mentre l'aspirapolvere è in funzione, il prodotto potrebbe mostrare segni di malfunzionamento).
- Prestare attenzione a non lasciare cadere la batteria. In tale caso si possono provocare lesioni personali o danni alla batteria stessa.

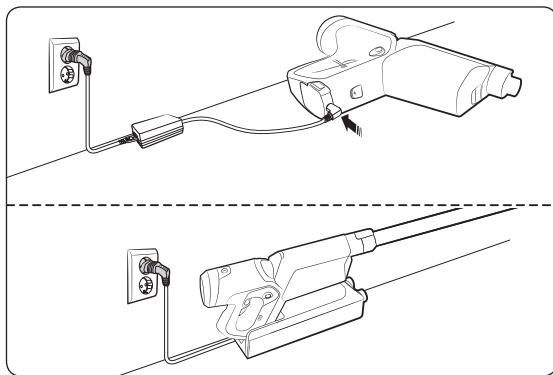
## Ricarica dell'aspirapolvere

- \* Quando il livello della batteria è al minimo e lampeggia (🔌), ricaricare la batteria.
- \* Durante la ricarica dell'aspirapolvere, assicurarsi che sia correttamente inserito nella staffa a parete.
- \* L'aspirapolvere non è utilizzabile mentre è inserito nella staffa a parete.



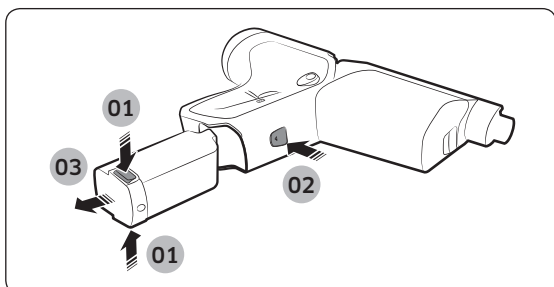
### Ricarica con la staffa a parete

- Verificare che la spia del livello della batteria sia accesa.
- L'indicatore di carica della batteria lampeggia durante la ricarica della batteria. Al termine della ricarica, il lampeggio si interrompe e la luce si affievolisce.



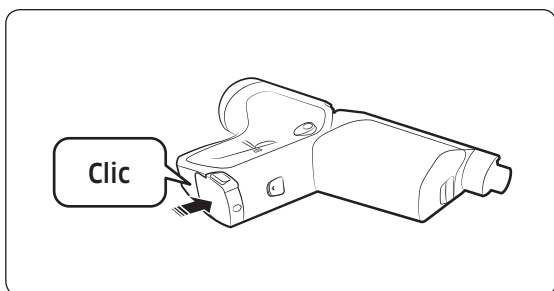
### Ricarica senza la staffa a parete

- È possibile separare il caricatore dalla staffa a parete. Per separare il caricatore dall'alloggiamento, vedere "Smontare la staffa a parete" a pagina 15.
- Per caricare l'aspirapolvere senza la staffa a parete, appoggiarlo su una superficie stabile.



### Espulsione della batteria

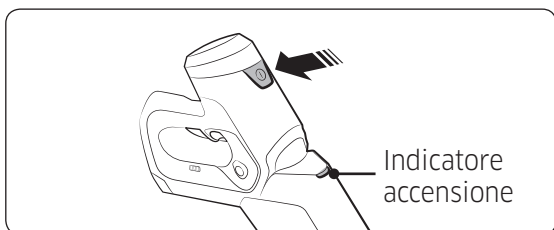
Afferrare il manico e premere il tasto di sgancio della batteria 01. Premendo il tasto di sblocco della batteria 02, espellere la batteria 03.



### Reinserimento della batteria

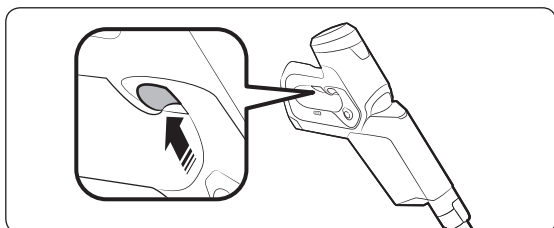
Spingere la batterie come mostrato nell'illustrazione fino ad avvertire uno scatto.

## Uso dell'impugnatura



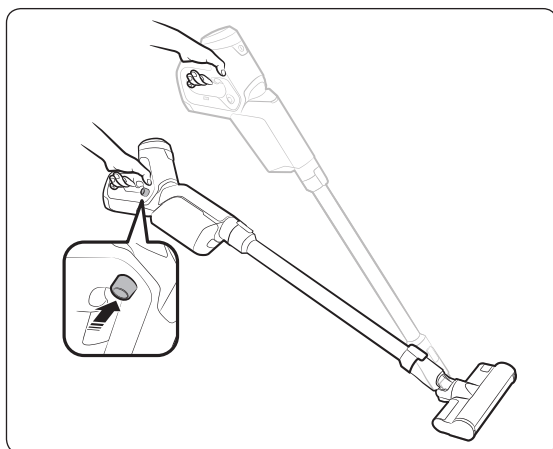
### Accensione (Ⓢ)/spegnimento

- L'aspirapolvere portatile si accende in modalità normale.
- All'accensione la spia di alimentazione si illumina.



### Uso della modalità Turbo

- Tenere premuto il tasto della modalità di pulizia turbo per attivarla.
- Per tornare alla modalità normale rilasciare il tasto della modalità turbo.



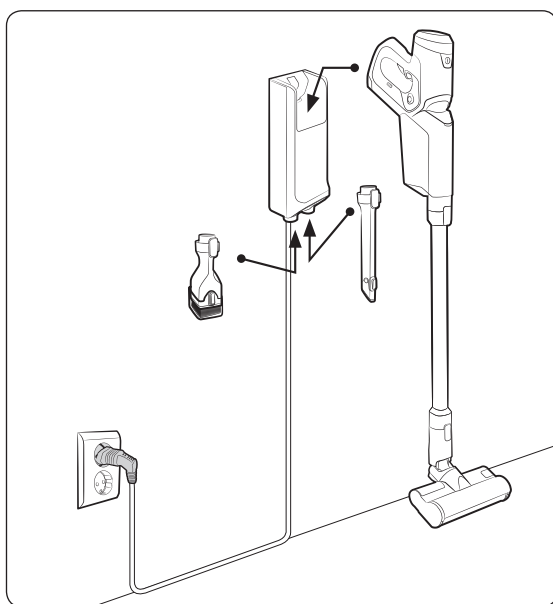
### Uso del manico flessibile

- Premere il tasto sul manico flessibile per rilasciare l'impugnatura. Il manico flessibile si sposta in su e giù durante l'uso dell'aspirapolvere.
- Il movimento del manico flessibile protegge il polso o il braccio in quanto consente di manovrare l'aspirapolvere e pulire in modo più confortevole.
- Per bloccare nuovamente il manico, riportarlo nella posizione originale. Il manico sarà ritornato in posizione quando si avverte uno scatto.

### ⚠ ATTENZIONE

- Durante l'uso del manico flessibile, prestare attenzione a non inserire le mani nella piega in movimento del manico.

### Conservazione dell'aspirapolvere

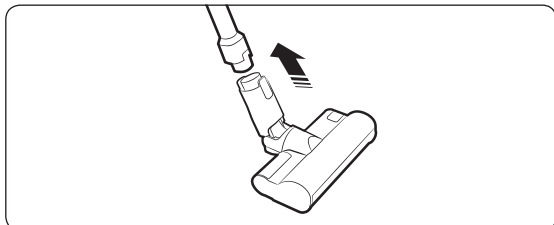


### 📄 NOTA

- Conservare lo strumento flessibile separatamente.
- Al termine della pulizia, azionare la modalità turbo per 5 secondi per aspirare le piccole particelle di sporco residuo rimaste tra il tubo ed il corpo principale.
- Nello smontare gli accessori, la polvere potrebbe cadere dalle bocchette di aspirazione o dall'aspirapolvere. Prima di riporre l'aspirapolvere, aspirare la polvere caduta.

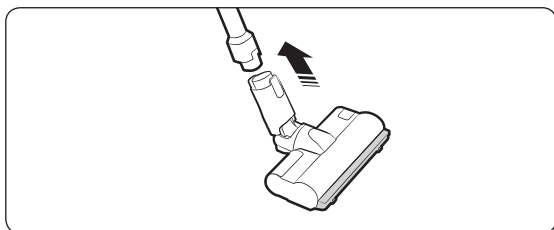
## Uso degli accessori

### Spazzola doppia funzione



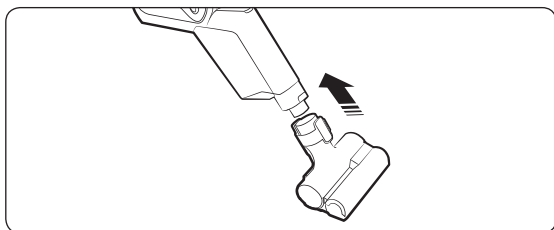
Usare la spazzola doppia funzione per pulire lo sporco sul pavimento (parquet e linoleum).

### Spazzola Turbo



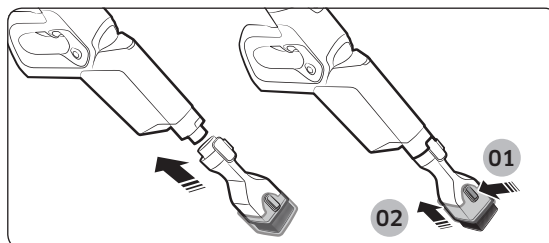
Usare la spazzola turbo per pulire diverse tipologie di pavimenti domestici, adatta anche per la pulizia di tappeti.

### Strumento mini motorizzato



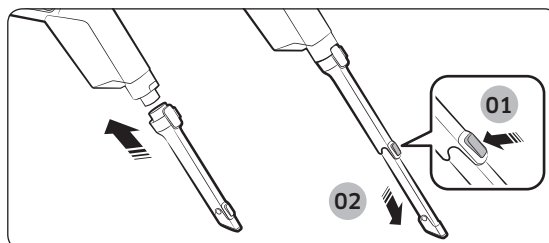
Per pulire le trapunte.

### Strumento combinato



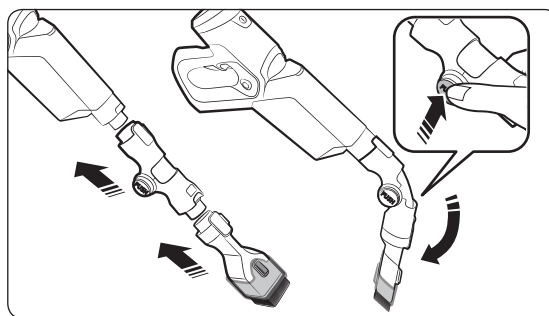
Per rimuovere la polvere da tende, mobili, divani, ecc.

### Prolunga spazzola per divani



Per rimuovere la polvere sottile dalle fessure di finestre, spiragli, angoli, ecc.

### Strumento flessibile



Per pulire i soffitti e le parti superiori e posteriori dei mobili.

### NOTA

- Lo strumento flessibile può essere collegato allo strumento combinato ed alla prolunga della spazzola per divani.



# Manutenzione dell'aspirapolvere

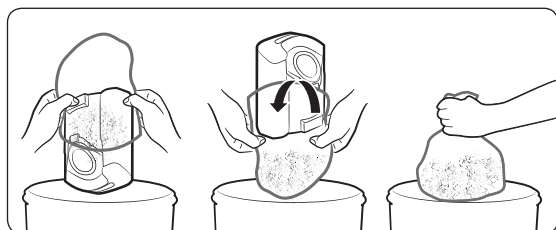
## ⚠ ATTENZIONE

- Prima di pulire l'aspirapolvere, spegnerlo.
- Quando il raccoglitore della polvere o il filtro a spugna sono pieni o ostruiti, l'aspirapolvere potrebbe spegnersi. Vuotare e pulire il contenitore di raccolta della polvere prima che si riempia totalmente.

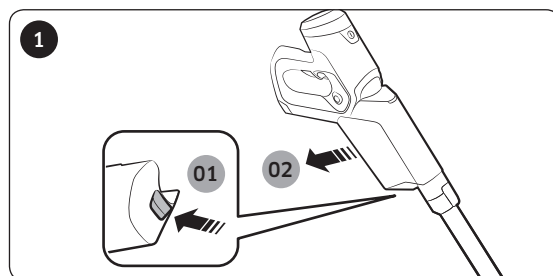
## Quando svuotare il contenitore di raccolta della polvere



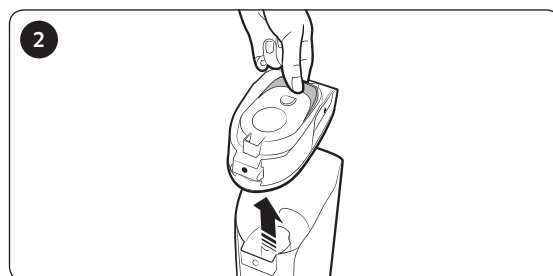
## Vuotare il contenitore di raccolta della polvere senza spargere la polvere



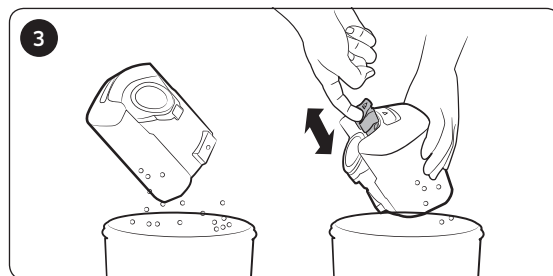
## Vuotare e pulire il contenitore di raccolta della polvere



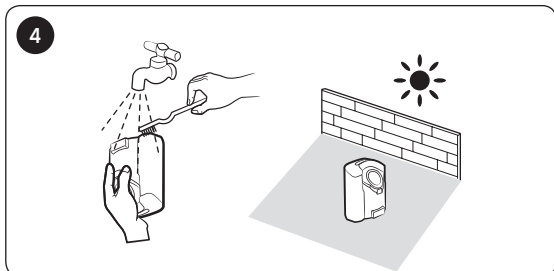
Tenendo premuto il tasto di sgancio del contenitore di raccolta della polvere, rimuoverlo tirandolo nella direzione indicata dalla freccia.



Afferrare la scanalatura del contenitore di raccolta della polvere e aprire il coperchio.



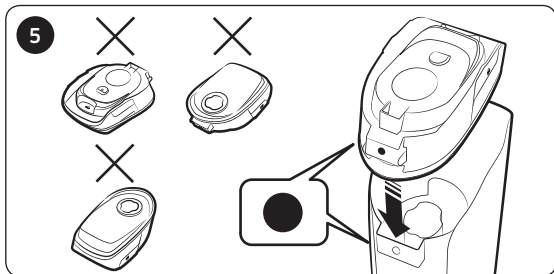
Vuotare il contenitore di raccolta della polvere. Tirare la levetta sul contenitore di raccolta della polvere per rimuovere eventuale sporcizia impigliata, quindi spingere la levetta nella posizione originale fino in fondo fino ad avvertire uno scatto.



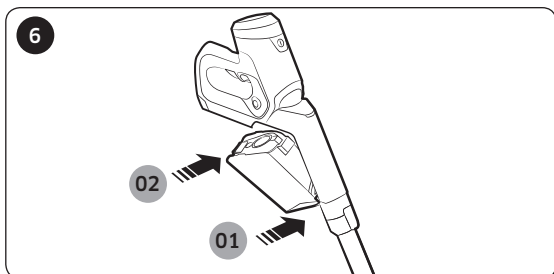
Una volta pulito, lasciarlo asciugare completamente all'ombra.

#### **NOTA**

- Se la levetta non viene spinta fino in fondo, la potenza di aspirazione potrebbe essere inferiore a quanto previsto. Se la polvere è estremamente compatta, premere la levetta più volte.

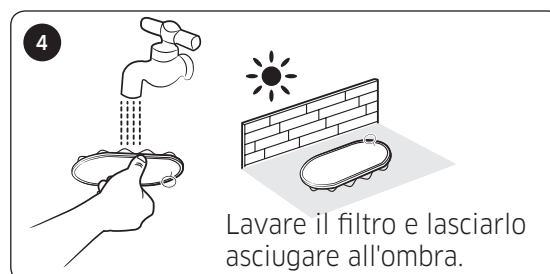


Assicurarsi che i segni "●" stampati sul coperchio del contenitore di raccolta siano allineati, quindi rimontare il coperchio sul contenitore di raccolta.



Rimontare il contenitore di raccolta come mostrato nell'illustrazione fino ad avvertire uno scatto.

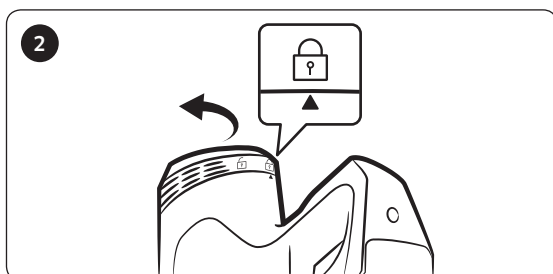
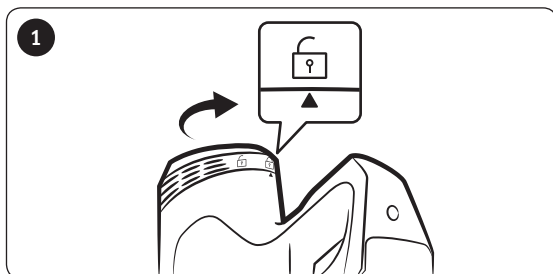
## Pulizia del filtro in spugna





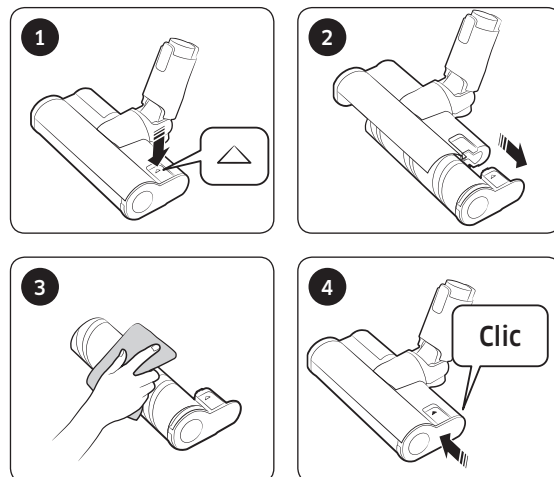
## Pulizia del filtro di uscita

Per ottenere le migliori prestazioni, sostituire il filtro esterno una volta all'anno.



## Pulizia degli accessori

### Spazzola doppia funzione



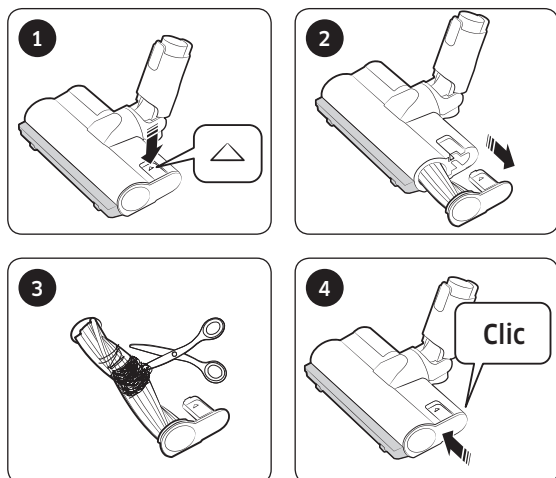
### NOTA

- Qualora corpi estranei rimangano nella spazzola, rimuoverli con un panno umido o asciutto.
- Per la spazzola doppia funzione, qualora entri in funzione un dispositivo di prevenzione al surriscaldamento, per permettere al motore di raffreddarsi saranno necessari 10 minuti.

### ATTENZIONE

- Non pulire la spazzola rotativa e la bocchetta di aspirazione con acqua.
- Non usare la spazzola a doppia azione con un panno bagnato.

## Spazzola Turbo

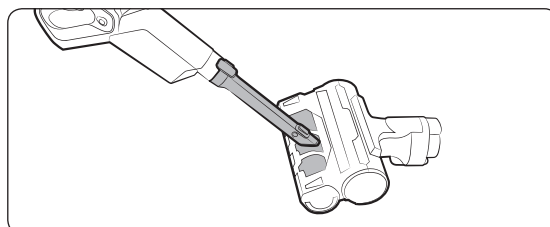


- Quando la spazzola rotativa è smontata, la funzione EzClean della spazzola a doppia azione rimuove automaticamente i corpi estranei o i capelli incastrati.
- Se i corpi estranei non vengono rimossi, usare un paio di forbici per rimuoverli.

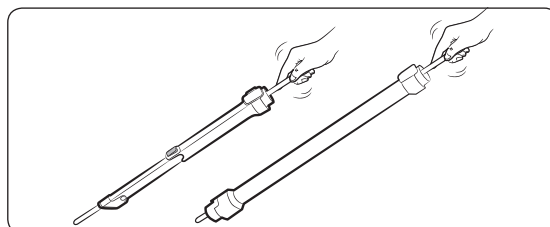
### **NOTA**

- Qualora corpi estranei vengano aspirati e restino impigliati nella spazzola rotativa (tamburo), la spazzola rotativa si bloccherà per impedire di bruciare il motore. Dopo aver pulito la spazzola, spegnere e riaccendere l'apparecchio.
- Se una spazzola non funziona dopo la pulizia, spegnerla e riaccenderla.
- Durante la pulizia della spazzola, prestare attenzione a non inserire le dita nella piega in movimento della spazzola.

## Strumento mini motorizzato



## Prolunga spazzola per divani /tubo



# Note e precauzioni

---

## Uso della batteria

---

### **NOTA**

- Qualora l'aspirapolvere non funzioni dopo la ricarica completa della batteria, sostituire la batteria. Se non funziona nemmeno con la nuova batteria, contattare un Centro di assistenza autorizzato.
- Quando si acquista una batteria presso un Centro di assistenza autorizzato Samsung, verificare il logo originale Samsung sulla batteria (**SAMSUNG**) ed il nome della batteria (VCA-SBT80).
- Il periodo di garanzia della batteria è di 6 mesi dalla data di acquisto.

### **ATTENZIONE**

- Non smontare la batteria o il caricatore.
- Non riscaldare la batteria e non gettarla nel fuoco.
- Dal momento che la batteria è appositamente progettata per questo aspirapolvere, non utilizzarla per altri prodotti o scopi.
- La rimozione della batteria durante il funzionamento può provocare un malfunzionamento del prodotto.

- Qualora la batteria venga rimossa mentre è in funzione l'aspirapolvere, la batteria potrebbe non funzionare per 30 secondi dopo averla rimontata per motivi di sicurezza.
- Il tempo di ricarica della batteria ed il tempo d'uso può ridursi con il passare del tempo. Qualora la batteria non riesca più a caricarsi o la ricarica avvenga troppo rapidamente, sostituirla con una nuova batteria.
- Usare solo il caricabatterie e le batterie forniti dal costruttore. (Caricabatterie: SLPS-200FGOT, Batteria : VCA-SBT80)
- Prima di inserire una batteria, confermare che la batteria sia inserita nella direzione ed orientamento corretti.
- In caso di smaltimento di una batteria esausta, smaltirla nell'apposito contenitore di smaltimento.
- Qualora non si intenda utilizzare l'aspirapolvere per un lungo periodo di tempo, scollegare la batteria.

- 
- Nel collegare la batteria all'aspirapolvere, inserirla fino in fondo fino ad avvertire uno scatto. Ciò permetterà alla batteria di essere saldamente collegata.
    - In caso contrario, la batteria potrebbe cadere causando anche danni al prodotto o lesioni alle persone.
  - Non lasciare cadere o urtare la batteria.
  - Non smontare la batteria ed accertarsi di non creare un corto circuito tra i poli più (+) e meno (-).
  - In caso di uso intensivo o temperature estreme, dalle batterie può fuoriuscire liquido. Se il liquido fuoriuscito entra a contatto con la pelle, lavare immediatamente con acqua. Se il liquido fuoriuscito entra a contatto con gli occhi, lavare immediatamente con acqua corrente per almeno 10 minuti. Consultare un medico.
  - Per proteggere il motore e la batteria, l'aspirapolvere non è in grado di funzionare a temperature inferiori a 5 °C o superiori a 45 °C.

## Funzionamento

---

### **NOTA**

- Applicando una forza eccessiva ad una spazzola o qualora un corpo estraneo rimanga incastrato nella spazzola rotativa, la spazzola potrebbe fermarsi al fine di proteggere il motore o l'aspirapolvere. Spegnerne l'aspirapolvere, rimuovere il corpo estraneo quindi riaccenderlo. Se l'aspirapolvere non si avvia, spegnerlo e riaccenderlo.
- Nell'aspirapolvere può accumularsi della elettricità statica in base all'umidità, la temperatura, il materiale di cui è composto il pavimento ecc. nella propria casa. Qualora ciò avvenga ripetutamente, contattare un Centro di assistenza autorizzato Samsung.
- Ricaricare la batteria completamente:
  - Prima di usare una batteria nuova per la prima volta o qualora non la si sia usata per molto tempo.
  - Qualora l'indicatore di carica della batteria mostri il livello minore e lampeggi.

- Qualora non si intenda utilizzare l'aspirapolvere per un lungo periodo di tempo o si parta per un lungo periodo di tempo, scollegare il caricatore e scollegare il caricatore dalla batteria. Qualora la batteria non sia carica e non venga utilizzata, si scaricherà lentamente.
- Quando il livello della batteria è basso, ricaricarla. Se il livello della batteria rimane basso per un lungo periodo di tempo, ciò potrà provocare il degrado delle sue prestazioni.

#### **ATTENZIONE**

- Qualora la spazzola rotativa all'interno della spazzola sia in funzione, non toccarla.
  - In caso contrario le dita potrebbero rimanere impigliate provocando delle lesioni.
- Nel montare il manico, prestare attenzione a non inserire le dita o le mani nella piega in movimento del manico.
- Non usare l'aspirapolvere su oggetti che possono facilmente graffiarsi (TV e schermi monitor, ecc.).

## Manutenzione

### **NOTA**

- Talvolta le ruote della spazzola possono graffiare il pavimento. Prima di usare l'aspirapolvere, verificare lo stato delle ruote della spazzola.
  - Se vi sono corpi estranei sulle ruote della spazzola che non si riesce a rimuovere facilmente, contattare un Centro di assistenza autorizzato Samsung.

### **ATTENZIONE**

- Conservare l'aspirapolvere alla luce solare diretta per molto tempo può provocare la deformazione o lo scolorimento di alcune parti dell'aspirapolvere. Pertanto, dopo aver pulito le parti dell'aspirapolvere, lasciarle asciugare all'ombra.
- Non pulire la spazzola aspirapolvere con acqua. Lavandola con acqua la spazzola potrebbe deformarsi o scolorire.
- prima di effettuare la pulizia della staffa a parete (caricatore), scollegare il caricatore dalla presa di corrente.
- Qualora si noti una continua riduzione della potenza di aspirazione o l'aspirapolvere si surriscaldi in maniera anomala, sostituire il filtro di uscita.

# Risoluzione dei problemi

Prima di chiamare l'assistenza, rivedere i problemi e le possibili soluzioni sotto. Se nessuna delle soluzioni suggerite risolve il problema, visitare il sito web [www.samsung.com](http://www.samsung.com) o chiamare l'Assistenza clienti Samsung. Notare che verrà addebitato il costo di eventuali chiamate di assistenza nel caso non vengano riscontrati difetti del prodotto.

Problemi	Soluzioni
L'aspirapolvere non funziona.	<ul style="list-style-type: none"> <li>Controllare il livello di carica della batteria e caricarla.</li> <li>Controllare se il prodotto è spento e nel caso premere il tasto di accensione.</li> <li>Verificare che il contenitore di raccolta della polvere non sia bloccato.</li> <li>Se il prodotto non è stato usato per un lungo periodo di tempo, ricaricare la batteria.</li> </ul>
La forza di aspirazione è improvvisamente diminuita e l'aspirapolvere vira in modo rumoroso.	<ul style="list-style-type: none"> <li>Verificare che la spazzola, il contenitore di raccolta della polvere o il tubo non siano ostruiti con corpi estranei e nel caso, rimuoverli.</li> <li>Verificare che il contenitore di raccolta della polvere sia pieno. In caso lo sia vuotarlo.</li> <li>Controllare se il filtro è intasato. In caso lo sia pulirlo.</li> <li>Controllare il livello di carica della batteria ed eventualmente caricarla.</li> </ul>
L'aspirapolvere non si carica.	<ul style="list-style-type: none"> <li>Verificare che la tensione erogata alla batteria corrisponda ai requisiti del caricatore. (Vedere pagina 2).</li> <li>Controllare che l'aspirapolvere sia acceso, quindi controllare che sia acceso anche il LED del livello della batteria.</li> <li>Verificare che nel terminale di ricarica non vi siano corpi estranei (polvere). Rimuovere eventuali corpi estranei con un bastoncino di cotone o un panno morbido.</li> </ul>
La spazzola rotativa dentro la spazzola non funziona.	<ul style="list-style-type: none"> <li>Dopo aver spento l'aspirapolvere, verificare che la spazzola non sia ostruita da corpi estranei. In caso lo sia, rimuoverli. Dopo aver pulito la spazzola, riaccendere l'aspirapolvere.</li> <li>Verificare che l'aspirapolvere sia acceso quindi spegnerlo e riaccenderlo nuovamente.               <ul style="list-style-type: none"> <li>Per la spazzola doppia funzione, qualora entri in funzione un dispositivo di prevenzione al surriscaldamento, per permettere al motore di raffreddarsi saranno necessari 10 minuti.</li> </ul> </li> </ul>
Dalla bocchetta di uscita dell'aspirapolvere si avverte uno strano odore.	<ul style="list-style-type: none"> <li>Vuotare il contenitore di raccolta della polvere e pulire i filtri frequentemente.               <ul style="list-style-type: none"> <li>Poiché l'aspirapolvere è un prodotto nuovo, per i primi 3 mesi dall'acquisto si potrebbe avvertire un odore.</li> <li>Usando l'aspirapolvere frequentemente, la polvere accumulata nel filtro o nel contenitore di raccolta può emettere forti odori.</li> </ul> </li> <li>I filtri di ricambio possono essere acquistati presso i distributori Samsung di zona.</li> </ul>
Al termine della pulizia, i corpi estranei fuoriescono dalla spazzola.	<ul style="list-style-type: none"> <li>Una volta terminata la pulizia tenere premuto il tasto turbo per circa 10 secondi per aspirare i piccoli residui di sporco rimanenti.</li> </ul>

- Questo aspirapolvere è approvato per le seguenti direttive:
  - La Direttiva di bassa tensione 2014/35/UE
  - La Direttiva EMC 2014/30/UE



**SAMSUNG**



DJ68-00803K-00