

Sicherheitshinweise

- Die Waschmaschine hat ein hohes Gewicht - Vorsicht beim Anheben.
- Achtung: Eingefrorene Schläuche können reißen/platzen. Waschmaschine nicht in frostgefährdeten Bereichen und/oder im Freien aufstellen.
- Waschmaschine kann beschädigt werden. Nicht an vorstehenden Bauteilen (z. B. Einfüllfenster) anheben.
- Zusätzlich zu den hier aufgeführten Hinweisen können besondere Vorschriften des zuständigen Wasser- und Elektrizitätswerkes gelten.
- In Zweifelsfällen vom Fachmann anschließen lassen.
- Schläuche und Leitungen so verlegen, dass keine Stolpergefahr besteht.

Aufstellfläche

- Die Standfestigkeit ist wichtig, damit die Maschine nicht wandert!
- Die Aufstellfläche muss fest und eben sein.
- Nicht geeignet sind weiche Böden/Bodenbelege.

Bei Aufstellen auf einen Sockel

- Gerätefüße der Waschmaschine **unbedingt** mit Haltetaschen * befestigen.
- * Bestell-Nr. WMZ2200, WX9756, CZ110600, Z7080X0

Bei Aufstellen auf eine Holzbalkendecke

- Waschmaschine möglichst in einer Ecke aufstellen.
- Wasserbeständige Holzplatte (min. 30 mm dick) auf Fußboden schrauben.
- Gerätefüße der Waschmaschine **unbedingt** mit Haltetaschen * befestigen.
- * Bestell-Nr. siehe oben

Bei Aufstellen auf ein Podest mit Schublade*

- * Bestell-Nr. WMZ20450, WZ20450

Unter-/Einbau des Gerätes

Unter-/Einbau vor dem Anschluss an die Stromversorgung.

Einbau in eine Küchenzeile (Unter- oder Einbau)

- Nischenbreite von 60 cm erforderlich.
- Waschmaschine nur unter einer durchgehenden, mit den Nachbarschränken fest verbundenen Arbeitsplatte aufstellen.

Unterbau

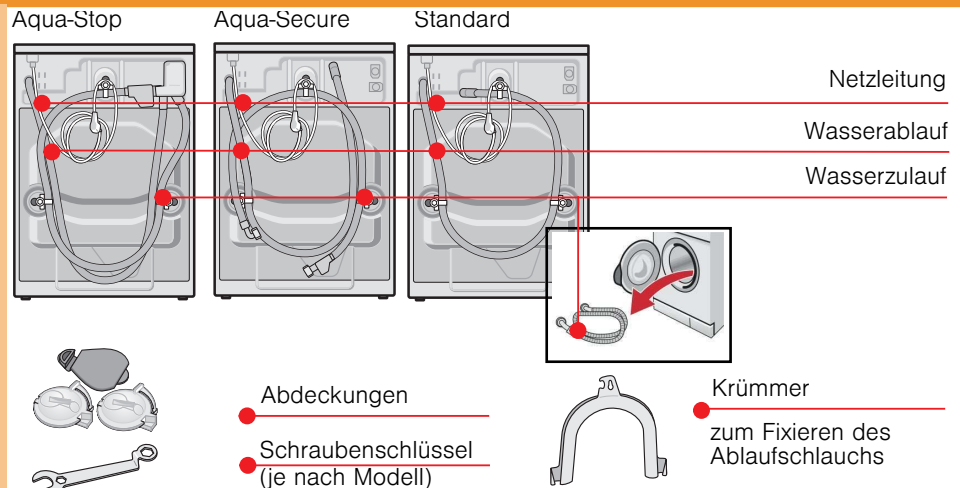
Stromschlaggefahr!

- Anstelle der Geräte-Abdeckplatte **unbedingt** eine Blechabdeckung * vom Fachmann montieren lassen.
- * Bestell-Nr. WMZ2340, WZ10090

- Nischenbreite von 60 cm erforderlich.

Lieferumfang je nach Modell

Feuchtigkeit in der Trommel ist bedingt durch die Endkontrolle.



Je nach Anschluss zusätzlich benötigt

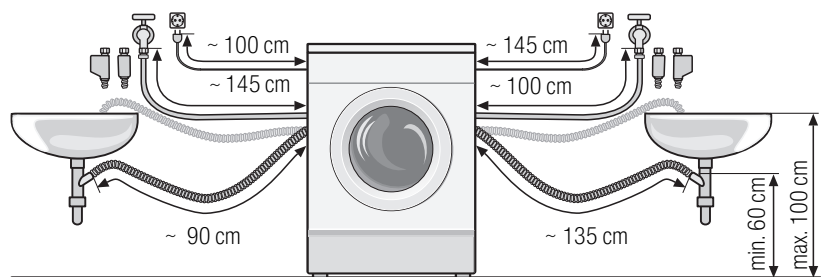
- 1 Schlauchschelle Ø 24-40 mm (Fachhandel) zum Anschluss an einen Siphon -> Seite 4; Wasseranschluss.

Nützliches Werkzeug

- Wasserwaage zum Ausrichten.
- Schraubenschlüssel mit SW13: zum Lösen der Transportsicherungen -> Seite 3 und SW17: zum Ausrichten der Gerätefüße -> Seite 5.

Schlauch- und Leitungslängen je nach Modell

Linksseitiger Anschluss oder Rechtsseitiger Anschluss

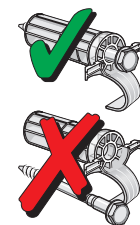


Erhältlich beim Fachhändler/Kundendienst:

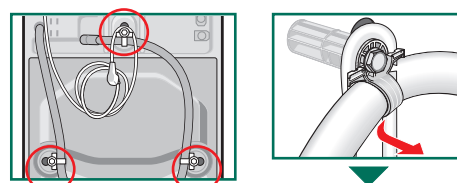
- Verlängerung für Aqua-Stop- bzw. Kaltwasser-Zulaufschlauch (ca. 2,50 m). Bestell-Nr. WMZ2380, WZ10130, CZ11350, Z7070X0
- Längerer Zulaufschlauch (ca. 2,20 m) für Modell Standard.

Transportsicherungen entfernen

- Vor dem ersten Gebrauch unbedingt Transportsicherungen komplett entfernen und für späteren Transport aufbewahren.
- Bei späterem Transport Transportsicherungen unbedingt wieder einbauen - verhindert Beschädigung der Maschine. -> Seite 6.
- Schraube und Hülse zusammengeschraubt aufbewahren.

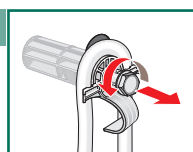


1. Schläuche aus den Halterungen nehmen.

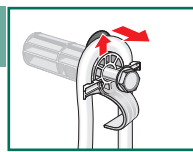


2. Alle 3 Schrauben lösen ...

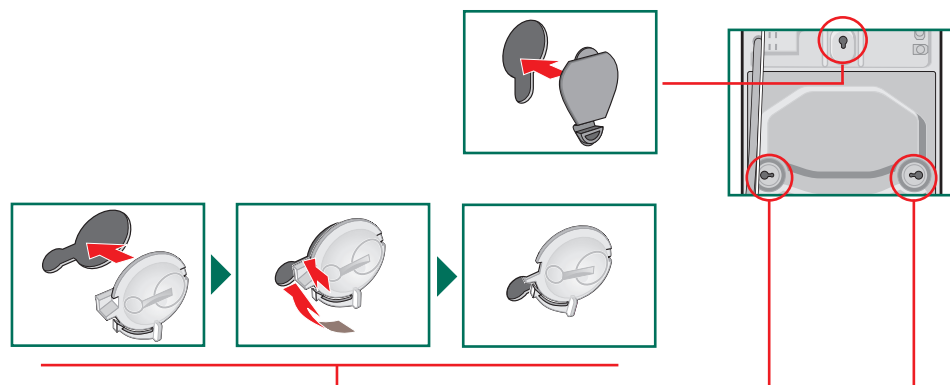
... bis sie in den Hülsen frei beweglich sind.



3. Alle 3 Transportsicherungen komplett entfernen und die Netzleitung aus den Halterungen nehmen, je nach Modell.



4. Abdeckungen einsetzen.



Wasseranschluss je nach Modell

- **Stromschlaggefahr!** Aqua-Stop-Sicherheitseinrichtung nicht in Wasser tauchen (enthält elektrisches Ventil).
- Um Leckage oder Wasserschäden zu vermeiden, Hinweise in diesem Kapitel unbedingt beachten!
- **Achtung:** Waschmaschine nur mit kaltem Trinkwasser betreiben.
- Nicht an Mischbatterie eines drucklosen Heißwasseraufbereiters anschließen.
- Nur den mitgelieferten oder einen im autorisierten Fachhandel erworbenen Zulaufschlauch verwenden, keinen gebrauchten!
- In Zweifelsfällen vom Fachmann anschließen lassen.

Wasserzulauf

Wasserzulaufschlauch:

Achtung: nicht knicken, quetschen, verändern oder durchschneiden (Festigkeit ist nicht mehr gewährleistet).

Optimaler Wasserdruck im Leitungsnetz: 100-1000 kPa (1-10 bar)

- Bei aufgedrehtem Wasserhahn fließen mindestens 8l/min.
- Bei höherem Wasserdruck Druckminderventil einbauen.

- | | | |
|---|----------------------------------|----------|
| | Modell: Aqua-Stop
Aqua-Secure | Standard |
| 1. Wasserzulaufschlauch an Wasserhahn anschließen.
Achtung: Verschraubungen nur von Hand anziehen. | | |
| 2. Wasserhahn vorsichtig öffnen und dabei die Dichtheit der Anschluss-Stellen prüfen.
Achtung: Schraubverbindung steht unter Wasserleitungsdruck. | | |

Wasserablauf

Wasserablaufschlauch:

Achtung: nicht knicken oder in die Länge ziehen.

Höhenunterschied zwischen Aufstellfläche und Abfluss:
min. 60 cm - max. 100 cm

Ablauf in ein Waschbecken

Achtung: Ablaufschlauch gegen Herausrutschen sichern.

Achtung: Verschluss-Stöpsel darf den Abfluss des Waschbeckens nicht verschließen. Beim Abpumpen prüfen, ob das Wasser schnell genug abläuft. Das Ende des Ablaufschlauches darf nicht in das abgepumpte Wasser tauchen! Gefahr, dass Wasser in die Waschmaschine zurückgesaugt wird!

Ablauf in einen Siphon:

Achtung: Anschluss-Stelle muss mit Schlauchschelle, Ø 24-40 mm (Fachhandel) gesichert werden.

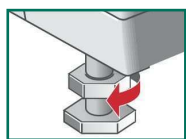


Ausrichten

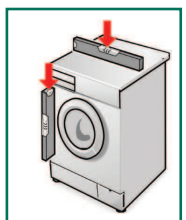
! Starke Geräuschbildung, Vibrationen und "Wandern" können Folge einer nicht korrekten Ausrichtung sein!

Waschmaschine mit Wasserwaage ausrichten

1. Kontermutter mit Schraubenschlüssel im Uhrzeigersinn lösen.

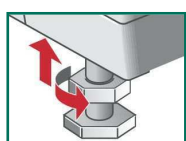


2. Höhe durch Drehen des Gerätefußes verändern.
Achtung: Alle vier Gerätefüße müssen fest auf dem Boden stehen. Die Waschmaschine darf nicht wackeln!



Ausrichtung der Waschmaschine mit Wasserwaage überprüfen, evtl. korrigieren.

3. Kontermutter gegen das Gehäuse festziehen. Den Fuß dabei festhalten und in der Höhe nicht verstellen.



Achtung: Die Kontermuttern aller vier Gerätefüße müssen fest gegen das Gehäuse geschraubt sein!

Elektrischer Anschluss

● Anschluss der Waschmaschine nur an Wechselstrom über vorschriftsmäßig installierte Schutzkontakt-Steckdose.

● Netzspannung und Spannungsangabe an der Waschmaschine (Geräteschild) müssen übereinstimmen.

● Anschlusswert sowie erforderliche Sicherung sind auf dem Geräteschild angegeben.

● Sicherstellen, dass:
– Netzstecker und Steckdose zusammenpassen,
– der Leitungsquerschnitt ausreicht,
– das Erdungssystem vorschriftsmäßig installiert ist.

● Netzleitungswechsel (wenn nötig) nur durch Elektro-Fachkraft. Ersatz-Netzleitung beim Kundendienst erhältlich.

● Keine Mehrfachstecker/-kupplungen und Verlängerungsleitungen verwenden.

● Wird ein Fehlerstrom-Schutzschalter verwendet, nur einen Typ mit diesem Zeichen einsetzen: .
Nur dieses Zeichen garantiert die Erfüllung der heute gültigen Vorschriften.

● Netzstecker nicht mit feuchten Händen einstecken/aus der Steckdose ziehen. Netzstecker nur am Stecker, nicht an der Leitung aus der Steckdose ziehen.

Hersteller -> Gebrauchsanleitung

5

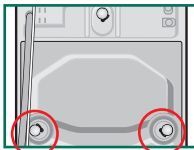
Transportieren, z.B. bei Umzug

1. Bevor die Waschmaschine transportiert wird:

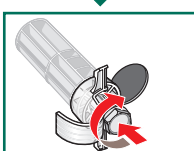
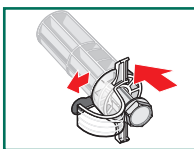
1. Wasserhahn schließen.
2. Restliche Waschlauge ablassen -> Gebrauchsanleitung; Wartung - Laugenpumpe.
3. Wasserdruck im Zulaufschlauch. abbauen -> Gebrauchsanleitung; Wartung - Sieb im Wasserzulauf.
4. Waschmaschine vom Stromnetz trennen.
5. Schläuche abmontieren.

2. Transportsicherungen vorbereiten und einbauen:

1. Die zwei unteren Abdeckungen abnehmen.



2. Die zwei unteren Transportsicherungen einsetzen. Dabei den Bogen der Schlauchhalterungen jeweils nach innen richten. Netzkabel in die Halterungen klemmen. Schrauben festziehen.



! Nach dem Transportieren **unbedingt** Transportsicherungen entfernen! -> Seite 3.

i Um zu verhindern, dass beim nächsten Waschen Waschmittel ungenutzt in den Ablauf fließt: 1 Liter Wasser in Kammer II gießen und Programm **Abpumpen** starten.

Technische Daten

- **Abmessungen (Breite x Tiefe x Höhe)** 60 x 59 x 84,2 cm
- **Gewicht** 63 - 83 kg je nach Modell
- **Netzanschluss** Nennspannung 220-240 V, 50 Hz
Nennstrom 10 A
Nennleistung 2300 W
- **Wasserdruck** 100-1000 kPa (1-10 bar)

6

Kundendienst

● Bevor Sie den Kundendienst rufen, prüfen Sie bitte, ob Sie die Störung nicht selbst beheben können -> Gebrauchsanleitung; Was tun wenn

● In Beratungsfällen entstehen Ihnen, auch während der Garantiezeit, Kosten für einen Technikeinsatz.

● Den für Sie nächstgelegenen Kundendienst entnehmen Sie bitte dem beiliegenden Verzeichnis. Geben Sie bitte dem Kundendienst die Erzeugnis-Nummer (E-Nr.) und die Fertigungsnummer (FD) des Gerätes an.

E-Nr. _____ FD _____

Erzeugnisnummer Fertigungsnummer

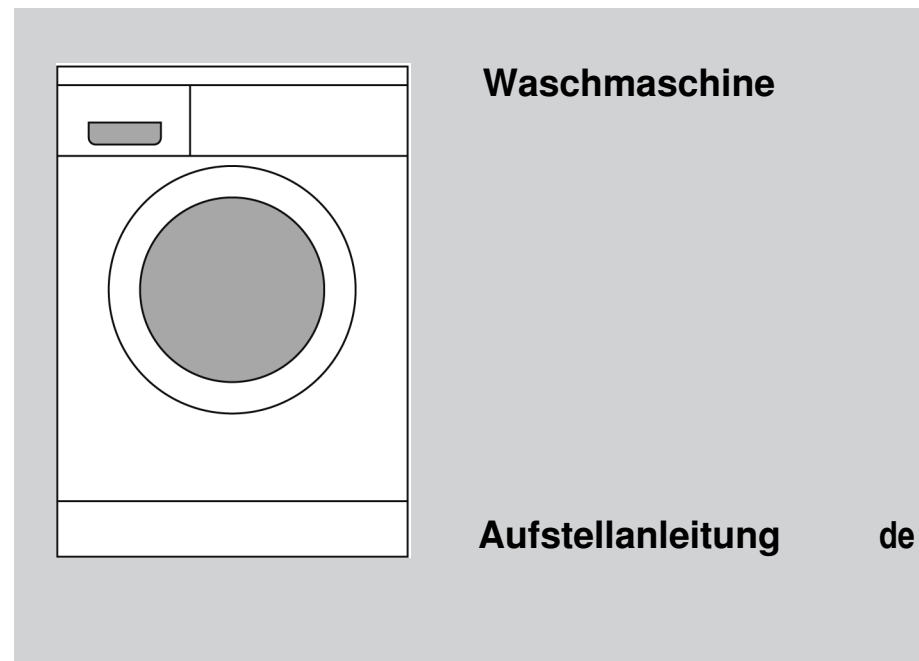
Das Typenschild mit diesen Angaben finden Sie im Rahmen des geöffneten Einfüllfensters und im dick umrandeten Feld des Geräteschildes auf der Rückseite des Gerätes.

● Bitte helfen Sie durch Nennung der Erzeugnisnummer und der Fertigungsnummer mit, unnötige Anfahrten zu vermeiden. Sie sparen damit verbundene Mehrkosten.

Aqua-Stop-Garantie Nur für Geräte mit Aqua-Stop

Zusätzlich zu Gewährleistungsansprüchen gegen den Verkäufer aus dem Kaufvertrag und zusätzlich zu unserer Gerätegarantie leisten wir Ersatz zu folgenden Bedingungen:

1. Sollte durch einen Fehler unseres Aqua-Stop-Systems ein Wasserschaden verursacht werden, so ersetzen wir Schäden privater Gebraucher.
2. Die Haftungsgarantie gilt für die Lebensdauer des Gerätes.
3. Voraussetzung des Garantieanspruches ist, dass das Gerät mit Aqua-Stop fachgerecht entsprechend unserer Anleitung aufgestellt und angeschlossen ist; sie schließt auch die fachgerechte Aqua-Stop-Verlängerung (Originalzubehör) mit ein. Unsere Garantie erstreckt sich nicht auf defekte Zuleitungen oder Armaturen bis zum Aqua-Stop-Anschluss am Wasserhahn.
4. Geräte mit Aqua-Stop brauchen Sie grundsätzlich während des Betriebs nicht zu beaufsichtigen bzw. danach durch Schließen des Wasserhahns zu sichern. Lediglich für den Fall einer längeren Abwesenheit von Ihrer Wohnung, z.B. bei einem mehrwöchigem Urlaub, ist der Wasserhahn zu schließen.



Inhalt	Seite
■ Sicherheitshinweise	1
■ Aufstellfläche	1
■ Unter- und Einbau des Gerätes	1
■ Lieferumfang	2
■ Schlauch- und Leitungslängen	2
■ Transportsicherungen entfernen	3
■ Wasseranschluss	4
■ Ausrichten	5
■ Elektrischer Anschluss	5
■ Transportieren, z.B. bei Umzug	6
■ Technische Daten	6
■ Kundendienst	7
■ Aqua-Stop-Garantie	7

! Waschmaschine erst nach dem Lesen dieser Anleitung in Betrieb nehmen!
Beachten Sie auch die separate Gebrauchsanleitung.
Bewahren Sie alle Unterlagen für den späteren Gebrauch oder für Nachbesitzer/-in auf.

7



Sicherheitshinweise

- Die Waschmaschine hat ein hohes Gewicht - Vorsicht beim Anheben.
- Achtung: Eingefrorene Schläuche können reißen/platzen. Waschmaschine nicht in frostgefährdeten Bereichen und/oder im Freien aufstellen.
- Waschmaschine kann beschädigt werden. Nicht an vorstehenden Bauteilen (z. B. Einfüllfenster) anheben.
- Zusätzlich zu den hier aufgeführten Hinweisen können besondere Vorschriften des zuständigen Wasser- und Elektrizitätswerkes gelten.
- In Zweifelsfällen vom Fachmann anschließen lassen.
- Schläuche und Leitungen so verlegen, dass keine Stolpergefahr besteht.

Aufstellfläche

- Die Standfestigkeit ist wichtig, damit die Maschine nicht wandert!
- Die Aufstellfläche muss fest und eben sein.
- Nicht geeignet sind weiche Böden/Bodenbelege.

Bei Aufstellen auf einen Sockel

- Gerätefüße der Waschmaschine **unbedingt** mit Haltetaschen * befestigen.
* Bestell-Nr. WMZ2200, WX9756, CZ110600, Z7080X0

Bei Aufstellen auf eine Holzbalkendecke

- Waschmaschine möglichst in einer Ecke aufstellen.
- Wasserbeständige Holzplatte (min. 30 mm dick) auf Fußboden schrauben.
- Gerätefüße der Waschmaschine **unbedingt** mit Haltetaschen * befestigen.
* Bestell-Nr. siehe oben

Bei Aufstellen auf ein Podest mit Schublade*

- * Bestell-Nr. WMZ20450, WZ20450

Unter-/Einbau des Gerätes

Unter-/Einbau vor dem Anschluss an die Stromversorgung.

Einbau in eine Küchenzeile (Unter- oder Einbau)

- Nischenbreite von 60 cm erforderlich.
- Waschmaschine nur unter einer durchgehenden, mit den Nachbarschränken fest verbundenen Arbeitsplatte aufstellen.

Unterbau

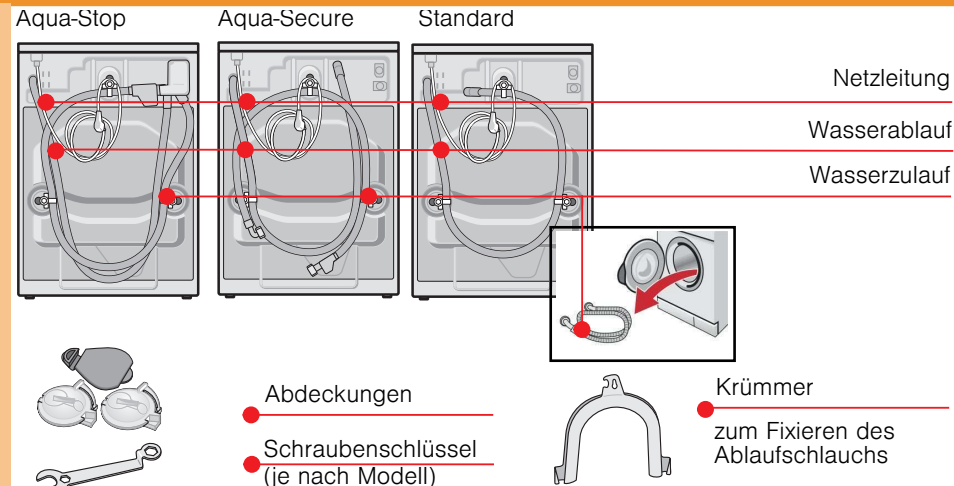
Stromschlaggefahr!

- Anstelle der Geräte-Abdeckplatte **unbedingt** eine Blechabdeckung * vom Fachmann montieren lassen.
* Bestell-Nr. WMZ2340, WZ10090

- Nischenbreite von 60 cm erforderlich.

Lieferumfang je nach Modell

Feuchtigkeit in der Trommel ist bedingt durch die Endkontrolle.



Je nach Anschluss zusätzlich benötigt

- 1 Schlauchschelle \varnothing 24-40 mm (Fachhandel) zum Anschluss an einen Siphon
-> Seite 4; Wasseranschluss.

Nützliches Werkzeug

- Wasserwaage zum Ausrichten.
- Schraubenschlüssel mit SW13: zum Lösen der Transportsicherungen -> Seite 3 und SW17: zum Ausrichten der Gerätefüße -> Seite 5.

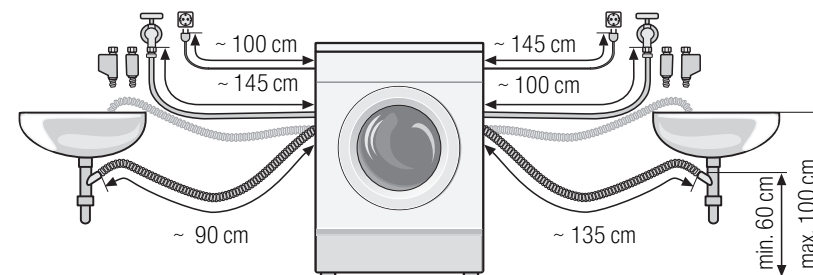
Schlauch- und Leitungslängen je nach Modell



Linksseitiger Anschluss

oder

Rechtsseitiger Anschluss



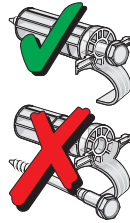
Erhältlich beim Fachhändler/Kundendienst:

- Verlängerung für Aqua-Stop- bzw. Kaltwasser-Zulaufschlauch (ca. 2,50 m).
Bestell-Nr. WMZ2380, WZ10130, CZ11350, Z7070X0
- Längerer Zulaufschlauch (ca. 2,20 m) für Modell Standard.

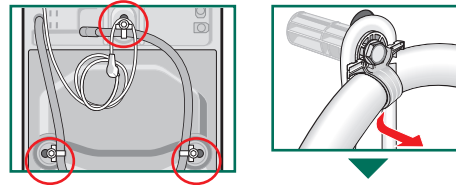
Transportsicherungen entfernen



- Vor dem ersten Gebrauch unbedingt Transportsicherungen komplett entfernen und für späteren Transport aufbewahren.
- Bei späterem Transport Transportsicherungen unbedingt wieder einbauen - verhindert Beschädigung der Maschine. -> Seite 6.
- Schraube und Hülse zusammengeschaubt aufbewahren.

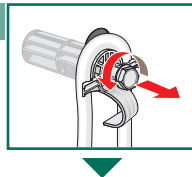


1. Schläuche aus den Halterungen nehmen.

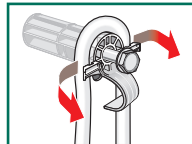
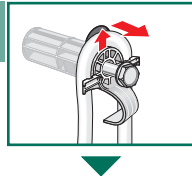


2. Alle 3 Schrauben lösen ...

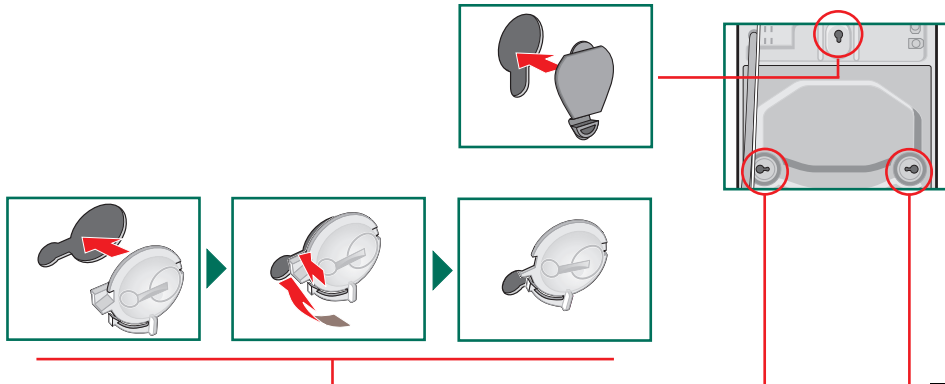
... bis sie in den Hülsen frei beweglich sind.



3. Alle 3 Transportsicherungen komplett entfernen und die Netzleitung aus den Halterungen nehmen, je nach Modell.



4. Abdeckungen einsetzen.



Wasseranschluss je nach Modell



- **Stromschlaggefahr!** Aqua-Stop-Sicherheitseinrichtung nicht in Wasser tauchen (enthält elektrisches Ventil).
- Um Leckage oder Wasserschäden zu vermeiden, Hinweise in diesem Kapitel unbedingt beachten!
- **Achtung:** Waschmaschine nur mit kaltem Trinkwasser betreiben.
- Nicht an Mischbatterie eines drucklosen Heißwasseraufbereiters anschließen.
- Nur den mitgelieferten oder einen im autorisierten Fachhandel erworbenen Zulaufschlauch verwenden, keinen gebrauchten!
- In Zweifelsfällen vom Fachmann anschließen lassen.

Wasserzulauf

Wasserzulaufschlauch:

Achtung: nicht knicken, quetschen, verändern oder durchschneiden (Festigkeit ist nicht mehr gewährleistet).

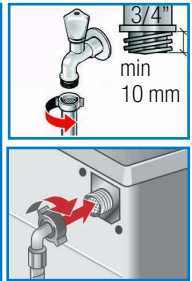
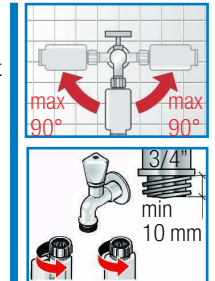
Optimaler Wasserdruck im Leitungsnetz: 100-1000 kPa (1-10 bar)

- Bei aufgedrehtem Wasserhahn fließen mindestens 8l/min.
- Bei höherem Wasserdruck Druckminderventil einbauen.

Modell: Aqua-Stop
Aqua-Secure

Standard

1. Wasserzulaufschlauch an Wasserhahn anschließen.
Achtung: Verschraubungen nur von Hand anziehen.
2. Wasserhahn vorsichtig öffnen und dabei die Dichtheit der Anschluss-Stellen prüfen.
Achtung: Schraubverbindung steht unter Wasserleitungsdruck.



Wasserablauf

Wasserablaufschlauch:

Achtung: nicht knicken oder in die Länge ziehen.

Höhenunterschied zwischen Aufstellfläche und Abfluss:
min. 60 cm - max. 100 cm

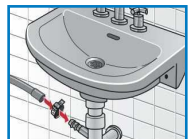
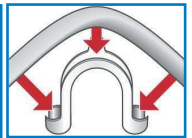
Ablauf in ein Waschbecken

Achtung: Ablaufschlauch gegen Herausrutschen sichern.


Achtung: Verschluss-Stöpsel darf den Abfluss des Waschbeckens nicht verschließen. Beim Abpumpen prüfen, ob das Wasser schnell genug abläuft. Das Ende des Ablaufschlauches darf nicht in das abgepumpte Wasser tauchen! Gefahr, dass Wasser in die Waschmaschine zurückgesaugt wird!

Ablauf in einen Siphon:

Achtung: Anschluss-Stelle muss mit Schlauchschelle, Ø 24-40 mm (Fachhandel) gesichert werden.

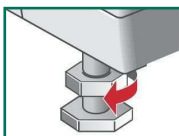


Ausrichten

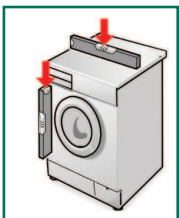
 Starke Geräuschbildung, Vibrationen und "Wandern" können Folge einer nicht korrekten Ausrichtung sein!

Waschmaschine mit Wasserwaage ausrichten

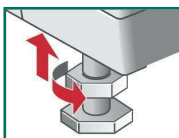
1. Kontermutter mit Schraubenschlüssel im Uhrzeigersinn lösen.



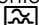
2. Höhe durch Drehen des Gerätefußes verändern.
Achtung: Alle vier Gerätefüße müssen fest auf dem Boden stehen. Die Waschmaschine darf nicht wackeln!
Ausrichtung der Waschmaschine mit Wasserwaage überprüfen, evtl. korrigieren.



3. Kontermutter gegen das Gehäuse festziehen. Den Fuß dabei festhalten und in der Höhe nicht verstellen.
Achtung: Die Kontermuttern aller vier Gerätefüße müssen fest gegen das Gehäuse geschraubt sein!



Elektrischer Anschluss

- Anschluss der Waschmaschine nur an Wechselstrom über vorschriftsmäßig installierte Schutzkontakt-Steckdose.
- Netzspannung und Spannungsangabe an der Waschmaschine (Geräteschild) müssen übereinstimmen.
- Anschlusswert sowie erforderliche Sicherung sind auf dem Geräteschild angegeben.
- Sicherstellen, dass:
 - Netzstecker und Steckdose zusammenpassen,
 - der Leitungsquerschnitt ausreicht,
 - das Erdungssystem vorschriftsmäßig installiert ist.
- Netzleitungswechsel (wenn nötig) nur durch Elektro-Fachkraft. Ersatz-Netzleitung beim Kundendienst erhältlich.
- Keine Mehrfachstecker/-kupplungen und Verlängerungsleitungen verwenden.
- Wird ein Fehlerstrom-Schutzschalter verwendet, nur einen Typ mit diesem Zeichen einsetzen: . Nur dieses Zeichen garantiert die Erfüllung der heute gültigen Vorschriften.
- Netzstecker nicht mit feuchten Händen einstecken/aus der Steckdose ziehen. Netzstecker nur am Stecker, nicht an der Leitung aus der Steckdose ziehen.



Hersteller -> Gebrauchsanleitung

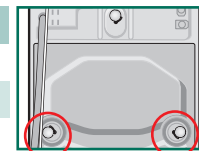
Transportieren, z.B. bei Umzug

1. Bevor die Waschmaschine transportiert wird:

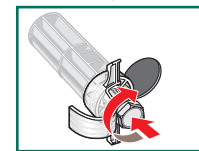
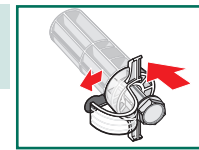
1. Wasserhahn schließen.
2. Restliche Waschlauge ablassen -> Gebrauchsanleitung; Wartung - Laugenpumpe.
3. Wasserdruck im Zulaufschlauch. abbauen -> Gebrauchsanleitung; Wartung - Sieb im Wasserzulauf.
4. Waschmaschine vom Stromnetz trennen.
5. Schläuche abmontieren.

2. Transportsicherungen vorbereiten und einbauen:

1. Die zwei unteren Abdeckungen abnehmen.



2. Die zwei unteren Transportsicherungen einsetzen. Dabei den Bogen der Schlauchhalterungen jeweils nach innen richten. Netzkabel in die Halterungen klemmen. Schrauben festziehen.



Nach dem Transportieren **unbedingt** Transportsicherungen entfernen! -> Seite 3.



Um zu verhindern, dass beim nächsten Waschen Waschmittel ungenutzt in den Ablauf fließt: 1 Liter Wasser in Kammer II gießen und Programm **Abpumpen** starten.

Technische Daten

- **Abmessungen (Breite x Tiefe x Höhe)** 60 x 59 x 84,2 cm
- **Gewicht** 63 - 83 kg je nach Modell
- **Netzanschluss** Nennspannung 220-240 V, 50 Hz
Nennstrom 10 A
Nennleistung 2300 W
- **Wasserdruck** 100-1000 kPa (1-10 bar)

● Bevor Sie den Kundendienst rufen, prüfen Sie bitte, ob Sie die Störung nicht selbst beheben können → *Gebrauchsanleitung*; Was tun wenn ...

● In Beratungsfällen entstehen Ihnen, auch während der Garantiezeit, Kosten für einen Technikereinsatz.

● Den für Sie nächstgelegenen Kundendienst entnehmen Sie bitte dem beiliegenden Verzeichnis. Geben Sie bitte dem Kundendienst die Erzeugnis-Nummer (E-Nr.) und die Fertigungsnummer (FD) des Gerätes an.

E-Nr. _____ FD _____

Erzeugnisnummer Fertigungsnummer

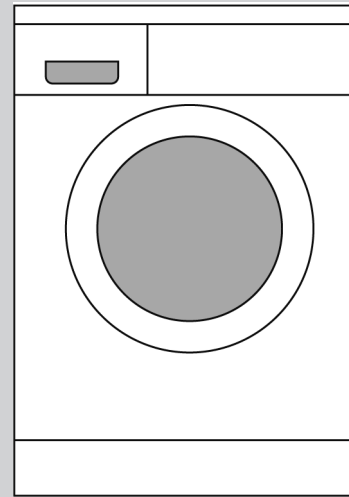
Das Typenschild mit diesen Angaben finden Sie im Rahmen des geöffneten Einfüllfensters und im dick umrandeten Feld des Geräteschildes auf der Rückseite des Gerätes.

● Bitte helfen Sie durch Nennung der Erzeugnisnummer und der Fertigungsnummer mit, unnötige Anfahrten zu vermeiden. Sie sparen damit verbundene Mehrkosten.

Aqua-Stop-Garantie Nur für Geräte mit Aqua-Stop

Zusätzlich zu Gewährleistungsansprüchen gegen den Verkäufer aus dem Kaufvertrag und zusätzlich zu unserer Gerätegarantie leisten wir Ersatz zu folgenden Bedingungen:

1. Sollte durch einen Fehler unseres Aqua-Stop-Systems ein Wasserschaden verursacht werden, so ersetzen wir Schäden privater Gebraucher.
2. Die Haftungsgarantie gilt für die Lebensdauer des Gerätes.
3. Voraussetzung des Garantieanspruches ist, dass das Gerät mit Aqua-Stop fachgerecht entsprechend unserer Anleitung aufgestellt und angeschlossen ist; sie schließt auch die fachgerechte Aqua-Stop-Verlängerung (Originalzubehör) mit ein. Unsere Garantie erstreckt sich nicht auf defekte Zuleitungen oder Armaturen bis zum Aqua-Stop-Anschluss am Wasserhahn.
4. Geräte mit Aqua-Stop brauchen Sie grundsätzlich während des Betriebs nicht zu beaufsichtigen bzw. danach durch Schließen des Wasserhahns zu sichern. Lediglich für den Fall einer längeren Abwesenheit von Ihrer Wohnung, z.B. bei einem mehrwöchigem Urlaub, ist der Wasserhahn zu schließen.



Waschmaschine

Aufstellanleitung de

Inhalt

	Seite
■ Sicherheitshinweise	1
■ Aufstellfläche	1
■ Unter- und Einbau des Gerätes	1
■ Lieferumfang	2
■ Schlauch- und Leitungslängen.	2
■ Transportsicherungen entfernen	3
■ Wasseranschluss.	4
■ Ausrichten	5
■ Elektrischer Anschluss	5
■ Transportieren, z.B. bei Umzug	6
■ Technische Daten	6
■ Kundendienst	7
■ Aqua-Stop-Garantie	7



Waschmaschine erst nach dem Lesen dieser Anleitung in Betrieb nehmen! Beachten Sie auch die separate Gebrauchsanleitung. Bewahren Sie alle Unterlagen für den späteren Gebrauch oder für Nachbesitzer/-in auf.