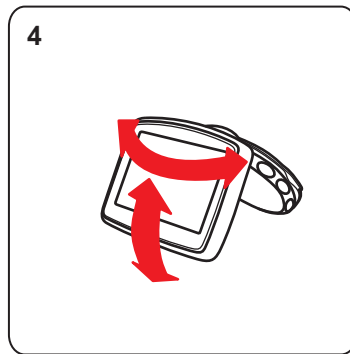
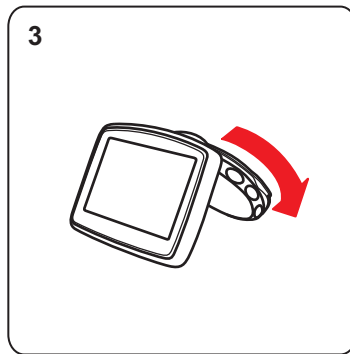
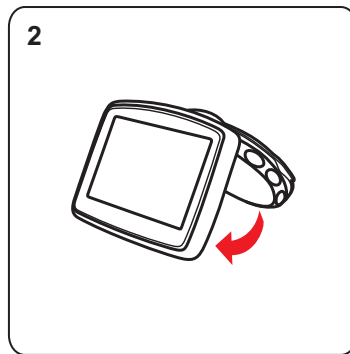
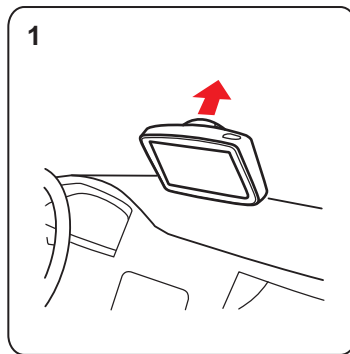


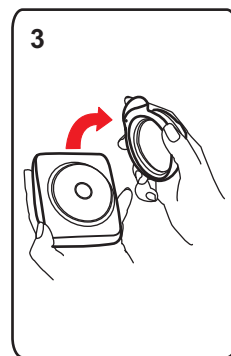
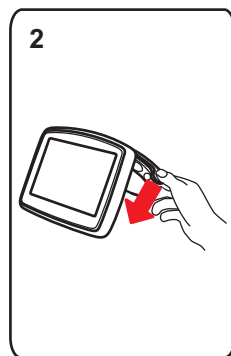
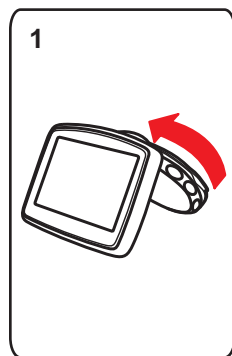
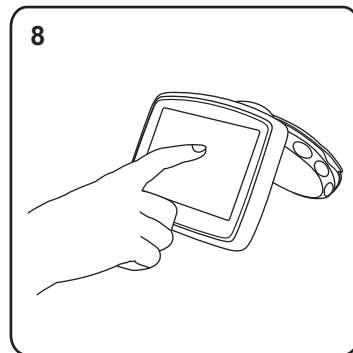
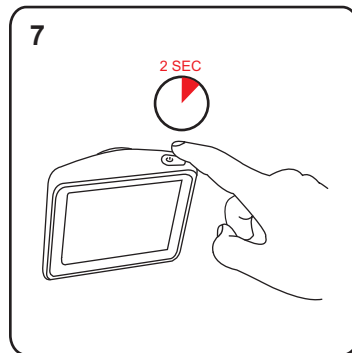
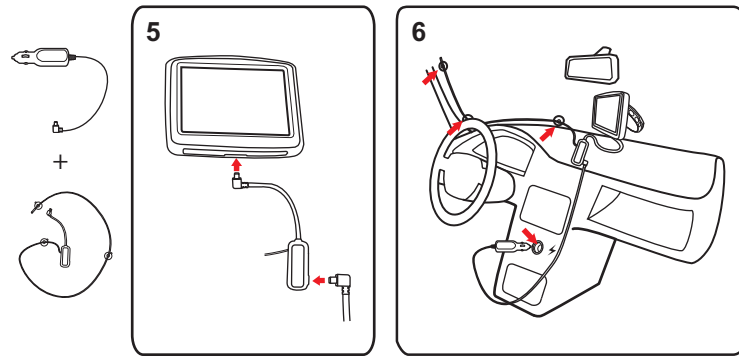
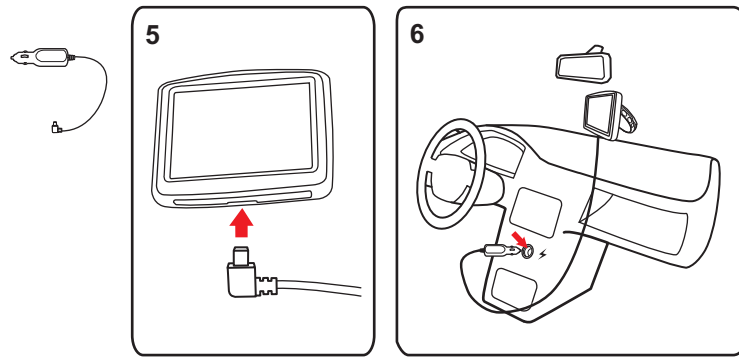
---

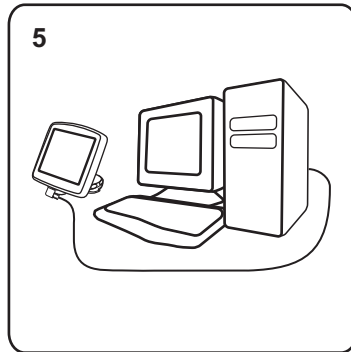
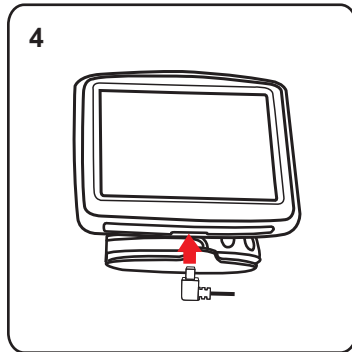
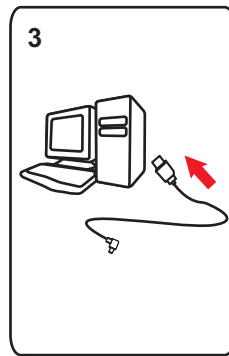
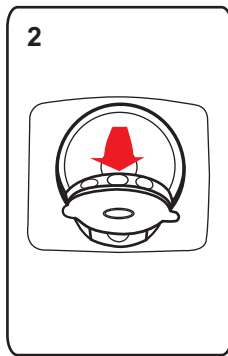
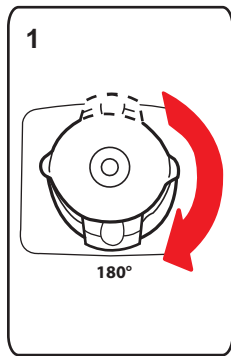
# TomTom ONE/XL

# 1. Installazione

---



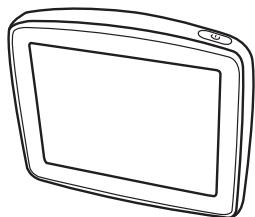




## 2. Contenuto della confezione

---

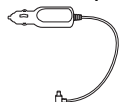
a TomTom ONE/XL



b Supporto EasyPort™



c caricatore per auto



d Ricevitore Traffico RDS-TMC\*



e Documentazione



f Cavo USB



\* Non in dotazione con tutti i prodotti.

## 3. Prima di iniziare

---

### Accensione e spegnimento

Installa il dispositivo di navigazione TomTom ONE/XL nell'auto seguendo le istruzioni riportate nella sezione di installazione all'inizio della presente documentazione.

Per accendere il dispositivo di navigazione, tieni premuto il pulsante di accensione/spegnimento fino a visualizzare la schermata iniziale. Quando il dispositivo viene acceso per la prima volta, l'avvio potrebbe richiedere alcuni secondi.

Per impostare il dispositivo, è necessario rispondere ad alcune domande toccando lo schermo.

### Il dispositivo non si avvia

Raramente, il dispositivo di navigazione TomTom ONE/XL potrebbe non avviarsi correttamente oppure potrebbe non rispondere più ai comandi.

Innanzitutto, verifica che la batteria sia stata caricata adeguatamente. Per caricare la batteria, connetti il dispositivo al caricabatteria per auto. Per caricare completamente la batteria potrebbero essere necessarie fino a 2 ore.

Se questa operazione non risolve il problema, è possibile reimpostare il dispositivo. A tal fine, tieni premuto il pulsante di accensione/spegnimento per quindici secondi e rilascia il pulsante quando il dispositivo inizia a riavviarsi.

### Caricamento del TomTom ONE/XL

Prima di usare il ONE/XL per la prima volta, è consigliabile caricarlo completamente usando il caricabatteria domestico; il completamento della carica richiederà circa 2 ore.

Sul ONE/XL non è presente alcun indicatore di carica. Per controllare lo stato della batteria e verificare se il ONE/XL è sotto carica, accendi il dispositivo e tocca l'angolo inferiore destro dello schermo in visualizzazione di guida. Lo stato della batteria viene mostrato nella pagina successiva.

### Note sulle batterie

La batteria del dispositivo di navigazione TomTom ONE/XL si carica quando connetti il dispositivo al caricabatteria per auto o al computer.

Quando colleghi il dispositivo al computer, ti verrà richiesto se desideri connetterti al computer. Se selezioni **No** e non tocchi lo schermo entro tre minuti, il dispositivo si spegnerà automaticamente. Ciò avviene affinché la batteria si ricarichi più velocemente.

---

**Importante:** collega il cavo USB direttamente ad una porta USB del computer e non ad un hub USB o ad una porta USB sulla tastiera o sul monitor.

---

## Ricezione GPS

Al momento della prima accensione del dispositivo di navigazione TomTom ONE/XL, questo potrebbe richiedere alcuni minuti per determinare la posizione GPS e visualizzare la posizione corrente sulla mappa. In futuro, la posizione verrà trovata molto più rapidamente, di solito in pochi secondi.

Per garantire la ricezione di un segnale GPS forte, utilizza il dispositivo all'aperto. La presenza di edifici di grandi dimensioni o simili può talvolta interferire con la ricezione.

## Cura del dispositivo

Non lasciare mai il dispositivo di navigazione TomTom ONE/XL o i suoi accessori in vista nell'auto: potrebbero diventare un facile bersaglio di furti.

È possibile impostare una password per il dispositivo da immettere ad ogni avvio.

È importante prendersi cura del dispositivo.

- Il dispositivo non è stato progettato per temperature estreme, per cui un'esposizione di tal genere può causare danni permanenti.
- Non aprire assolutamente la mascherina posteriore del dispositivo. Tale operazione può essere pericolosa e annulla la garanzia.
- Asciuga o pulisci lo schermo del dispositivo solo con un panno morbido. Non utilizzare detergenti liquidi.

## 4. Sicurezza

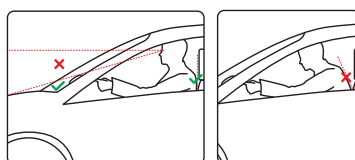
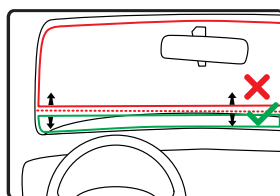
---

### Posizionamento del supporto

Seleziona accuratamente la posizione del supporto in auto. Il supporto non deve bloccare o interferire in alcun modo con quanto segue:

- la visuale della strada
- i comandi dell'auto
- gli specchietti retrovisori
- l'airbag

dovresti essere in grado di raggiungere facilmente il dispositivo di navigazione quando si trova nel supporto, senza doverti piegare o allungare. Gli schemi mostrano dove fissare il supporto in modo sicuro.



Il supporto può essere fissato al parabrezza, al finestrino laterale oppure puoi utilizzare un disco di montaggio sul cruscotto al fine di fissarlo sul cruscotto stesso. TomTom offre anche soluzioni di montaggio alternative per il dispositivo di navigazione TomTom. Per maggiori informazioni sui dischi di montaggio sul cruscotto e soluzioni di montaggio alternative, consulta [www.tomtom.com/accessories](http://www.tomtom.com/accessories).

### Installazione del supporto

Assicurati che il supporto e il finestrino siano entrambi puliti e asciutti.

1. Premi con decisione la ventosa contro il parabrezza in una zona in cui il vetro risulta piano.
2. Ruota la base del supporto EasyPort in senso orario per bloccare in posizione il supporto.

Per istruzioni dettagliate, controlla la sezione di installazione all'avvio del manuale.



## Blocco di sicurezza schermo



Consigliamo di utilizzare le preferenze di sicurezza per rendere più sicura possibile la guida. Le preferenze di sicurezza comprendono, ad esempio, le seguenti opzioni:

- Nasconde la maggior parte delle opzioni di menu durante la guida
- Mostra avvisi di sicurezza
- Avvisa in caso di superamento dei limiti di velocità

## 5. Pianificazione del primo viaggio

Pianificare un percorso con il dispositivo di navigazione TomTom ONE/XL è facile. Per pianificare un percorso, procedi come indicato di seguito.

**Importante:** per ragioni di sicurezza, pianifica un percorso sempre prima di cominciare il viaggio.

1. Tocca lo schermo per visualizzare il menu principale.

***Nota:** i pulsanti sul dispositivo di navigazione vengono visualizzati a colori, se disponibili. Ad esempio, il pulsante denominato **Trova alternativa** nel menu principale non è disponibile fino a quando non viene pianificato un percorso.*

2. Tocca **Navigazione verso...**



3. Tocca **Indirizzo**.



Quando immetti un indirizzo, puoi scegliere fra le seguenti opzioni.

- **Centro città** - tocca questo pulsante per impostare come destinazione il centro di una città.
- **Via e numero civico** - tocca questo pulsante per impostare come destinazione un indirizzo esatto.
- **Codice postale** - tocca questo pulsante per inserire un codice postale come destinazione.

---

**Nota:** puoi immettere un codice postale per qualsiasi paese. In Gran Bretagna e nei Paesi Bassi, i codici postali sono dettagliati al punto che mediante essi è possibile identificare un edificio. Negli altri paesi è possibile immettere un codice postale per identificare una città o una località. In tali casi è quindi necessario immettere la via e il numero civico.

---

- **Incrocio** - tocca questo pulsante per impostare come destinazione il punto di incrocio di due vie.
- **Indirizzo vocale** - tocca questo pulsante per impostare la destinazione annunciando verbalmente l'indirizzo al dispositivo di navigazione.

In questo esempio, inseriremo un indirizzo esatto.

4. Tocca **Via e numero civico**.



---

**Nota:** quando si pianifica un viaggio per la prima volta, il dispositivo di navigazione chiede di selezionare uno stato o un paese. La scelta viene salvata e verrà usata per tutti i percorsi pianificati.

È possibile modificare questa impostazione in qualsiasi momento toccando la bandierina.

---

5. Inizia a digitare il nome della città desiderata.



Durante la digitazione, appariranno i nomi delle città corrispondenti alle lettere digitate. Quando la città desiderata appare nell'elenco, toccala per impostarla come destinazione.

6. Comincia a digitare l'indirizzo e tocca la strada quando essa compare nell'elenco.

Come per il nome della città, verranno mostrati i nomi delle vie corrispondenti alle lettere digitate. Quando la via desiderata appare nell'elenco, toccala per impostarla come destinazione.

7. Inserisci il numero civico, quindi tocca **Fatto**.



8. Il dispositivo di navigazione chiederà se desideri un orario di arrivo specifico. Agli scopi di questo esercizio, tocca **NO**.

Il percorso viene calcolato dal dispositivo utilizzando IQ Routes™.

IQ Routes viene utilizzato per pianificare il percorso migliore tenendo conto delle velocità medie reali misurate su strada.

9. Al termine del calcolo del percorso, tocca **Fatto**.

Il dispositivo di navigazione TomTom ONE/XL inizierà immediatamente a fornire indicazioni per la destinazione con istruzioni vocali e indicazioni visive sullo schermo.



## Ore di arrivo

Quando si pianifica un percorso, il TomTom ONE/XL chiede se si ha necessità di arrivare a un'ora particolare.

Toccare **SI** per immettere un'ora di arrivo desiderata.

Il ONE/XL calcola l'orario d'arrivo e mostra se si arriverà in tempo.

È possibile utilizzare queste informazioni anche per calcolare l'ora della partenza. Se il ONE/XL mostra che si arriverà con 30 minuti di anticipo, è possibile attendere e partire dopo 30 minuti, invece di arrivare in anticipo.

L'orario d'arrivo viene costantemente ricalcolato durante il viaggio. La barra di stato consente di visualizzare se si arriverà in orario o in ritardo, come mostrato sotto:



L'arrivo è previsto 55 minuti in anticipo rispetto all'orario d'arrivo inserito.

Se l'orario d'arrivo stimato è superiore a cinque minuti prima dell'orario inserito, esso viene visualizzato in verde.



L'arrivo è previsto 3 minuti in anticipo rispetto all'orario di arrivo inserito.

Se l'orario d'arrivo stimato è meno di 5 minuti prima dell'orario inserito, esso viene visualizzato in giallo.



L'arrivo è previsto con 19 minuti di ritardo.

Se l'orario d'arrivo stimato è superiore all'orario inserito, esso viene visualizzato in rosso.

---



**Preferenze  
barra di stato**

Toccare **Preferenze barra di stato** nel menu Preferenze per attivare o disattivare le notifiche sull'ora di arrivo.

Selezionare le opzioni necessarie nella prima schermata del menu, quindi toccare **Fatto**.

Per abilitare le notifiche sull'ora di arrivo, selezionare **Mostra ritardo rispetto a ora di arrivo**.

## Altre opzioni di navigazione

Quando si seleziona **Navigazione verso...**, è possibile impostare la destinazione in diversi modi, oltre ad inserire l'indirizzo. Le altre opzioni sono elencate di seguito:



**Base**

Toccare questo pulsante per navigare verso la posizione della propria base.

Questo pulsante verrà utilizzato probabilmente più degli altri.



**Preferito**

Toccare questo pulsante per selezionare un preferito come destinazione.



**Indirizzo**

Toccare questo pulsante per inserire un indirizzo come destinazione.



**Destinazione  
recente**

Toccare questo pulsante per selezionare la destinazione da un elenco di luoghi recentemente usati come destinazioni.



**Punto di  
interesse**

Toccare questo pulsante per navigare verso un Punto di interesse (PDI).



**Punto sulla  
mappa**

Toccare questo pulsante per selezionare un punto sulla mappa come destinazione usando il browser mappe.



**Latitudine  
Longitudine**

Toccare questo pulsante per inserire una destinazione utilizzando valori di latitudine e longitudine.

---



Posizione  
dell'ultima  
sosta

Toccare questo pulsante per selezionare l'ultima posizione registrata come destinazione.

## Pianificazione anticipata di un percorso

Puoi usare il ONE/XL per pianificare un percorso in anticipo selezionando sia il punto di partenza che la destinazione.

Ecco alcune ulteriori ragioni per pianificare un percorso in anticipo:

- Scoprire la durata del viaggio prima della partenza.

Puoi inoltre confrontare i tempi di viaggio per lo stesso percorso in diverse ore del giorno o in diversi giorni della settimana. Il TomTom ONE/XL utilizza IQ Routes in fase di pianificazione di un percorso. IQ Routes calcola i percorsi in base alla velocità media effettiva rilevata sulle strade.

- Studiare il percorso di un viaggio che stai pianificando.
- Verificare il percorso per una persona che deve raggiungerti e spiegargli la strada in dettaglio.

Per pianificare un percorso in anticipo, procedere come indicato di seguito:

1. Toccare lo schermo per visualizzare il menu principale.
2. Toccare il pulsante freccia per passare alla schermata del menu successivo e selezionare **Pianifica percorso**.



Pianifica  
percorso

3. Selezionare il punto di partenza del viaggio analogamente a come si seleziona la destinazione.
4. Imposta la destinazione del viaggio.
5. Scegliere il tipo di percorso da pianificare.
  - **Percorso più veloce** - il percorso di durata inferiore.
  - **Percorso più breve** - la distanza più breve tra le posizioni impostate. Questo può non essere il più veloce, specialmente se il percorso più breve passa attraverso un centro urbano.
  - **Evita autostrade** - un percorso che evita le autostrade.
  - **Percorso a piedi** - un percorso progettato per un viaggio a piedi.
  - **Percorso per bicicletta** - un percorso progettato per un viaggio in bicicletta.
  - **Velocità limitata** - un percorso adatto a un veicolo che può viaggiare solo a velocità limitata. È necessario specificare la velocità massima.
6. Scegliere quando iniziare il viaggio che stai pianificando. Sono disponibili tre opzioni:
  - **Ora**
  - **Specifica la data e l'ora**: ti verrà richiesto di inserire la data e l'ora.
  - **Nessuna data e ora specifica**

Se selezioni **Ora** o **Specifica data e ora**, il ONE/XL usa IQ Routes per calcolare il percorso ottimale per quell'ora, utilizzando la velocità media

effettiva misurata sulle strade. In questo modo puoi confrontare la durata di un viaggio a diverse ore del giorno, o in diversi giorni della settimana.

7. Il TomTom ONE/XL pianifica il percorso tra le due posizioni selezionate.

## Ulteriori informazioni sul percorso

È possibile accedere a queste opzioni per l'ultimo percorso pianificato toccando il pulsante **Dettagli** nella schermata di riepilogo del percorso.

Si potranno quindi selezionare le seguenti opzioni:



**Formato  
testo**

Toccare questo pulsante per ottenere un elenco di tutte le istruzioni di svolta lungo il percorso.

Ciò è molto utile se è necessario spiegare un percorso a qualcun altro.



**Formato  
grafico**

Toccare questo pulsante per visualizzare ogni svolta del viaggio. Toccare le frecce verso destra e verso sinistra per spostarsi in avanti e indietro lungo il viaggio.

Toccare lo schermo per disattivare il display 3D e visualizzare la mappa dall'alto.



**Consulta  
mappa  
percorso**

Toccare questo pulsante per visualizzare una panoramica del percorso utilizzando il browser mappe.



**Mostra demo  
percorso**

Toccare questo pulsante per vedere una demo del viaggio. La demo può essere interrotta in qualunque momento toccando lo schermo.



**Mostra  
riepilogo  
percorso**

Toccare questo pulsante per aprire la schermata di riepilogo percorso.



**Visualizza  
percorso**

---

Tocca questo pulsante per vedere il percorso.

## 6. Visualizzazione di guida

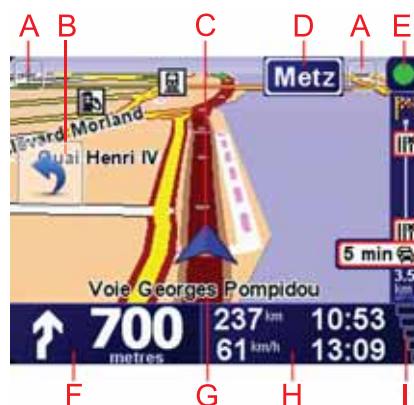
All'avvio di TomTom ONE/XL, viene mostrata la visualizzazione di guida, insieme a informazioni dettagliate sulla posizione corrente.

È possibile accedere in qualsiasi momento al menu principale toccando il centro dello schermo.

---

**Nota:** la visualizzazione di guida appare in bianco e nero finché il ONE/XL non rileva la posizione corrente dell'utente.

---



A Tocca + e - per ingrandire e ridurre la visualizzazione.

B Menu rapido - attivarlo nel menu Preferenze.

C Posizione corrente.

D Il nome della prossima strada importante o del cartello stradale successivo, se applicabile.

E Barra Traffico - richiede un Ricevitore Traffico RDS-TMC (disponibile come accessorio aggiuntivo).

F Istruzioni di navigazione per la strada da percorrere

Tocca quest'area per ripetere l'ultima istruzione vocale e per cambiare il volume.

G Il nome della strada in cui ti trovi.

H Informazioni sul viaggio, quali durata del viaggio, distanza rimanente e ora di arrivo.

Per cambiare le informazioni visualizzate, tocca **Preferenze barra di stato** nel menu **Preferenze**.

I Intensità del segnale GPS



## 7. Indicatore di corsia avanzato

### Guida avanzata corsia

Il TomTom ONE/XL fornisce assistenza al momento della prossimità delle uscite autostradali e degli incroci indicando all'utente la corsia in cui dovrebbe posizionarsi.

---

**Nota:** queste informazioni non sono disponibili per tutti gli incroci o in tutti i paesi.

---

In alcune uscite e incroci, la svolta da prendere e la corsia in cui posizionarsi vengono indicate da un'immagine.



Per disattivare le immagini, toccare **Nascondi immagini corsia** nel menu Preferenze.

Per le altre uscite e incroci, il ONE/XL indica la corsia in cui posizionarsi nella barra di stato. Per disattivare questa guida, toccare **Cambia preferenze** nel menu principale, quindi toccare **Preferenze barra di stato**. Deselezionare la casella di controllo corrispondente a **Visualizza guida corsia**.



## 8. Ricerca di percorsi alternativi

---

Una volta pianificato un percorso, è possibile modificarne alcune parti, senza cambiare la propria destinazione.

### Perché modificare il percorso?

Probabilmente per uno dei seguenti motivi:

- si incontra un blocco stradale o una situazione di traffico intenso;
- si desidera passare da un particolare luogo, prelevare una persona, ci si vuole fermare a pranzo o fare rifornimento;
- si desidera evitare un raccordo critico o una strada non gradita.



**Trova  
alternativa**

Toccare **Trova alternativa** nel menu principale per modificare il percorso correntemente pianificato.

Il pulsante **Trova alternativa...** viene inoltre visualizzato nella schermata di riepilogo del percorso dopo aver pianificato un percorso.

---



**Calcola  
alternativa**

Toccare questo pulsante per calcolare un'alternativa al percorso già pianificato.

Il ONE/XL cercherà un altro percorso dalla posizione corrente alla destinazione.

Se alla fine decidi di voler utilizzare il percorso originale, toccare **Ricalcola originale**.

#### Qual è lo scopo?

Oltre alle strade nei pressi della propria posizione e della destinazione, il nuovo percorso utilizzerà strade completamente differenti per raggiungere la destinazione. Questo è un modo semplice per calcolare un percorso completamente differente.

---



**Evita blocco**

Toccare questo pulsante nel caso si incontri un blocco stradale o traffico molto intenso. A questo punto si deve stabilire quale parte del percorso si vuole evitare.

Scegliere tra le varie opzioni: 100 m, 500 m, 2000 m, 5000 m. Il ONE/XL ricalcherà il percorso evitando la sezione corrispondente alla distanza selezionata.

Tenere presente che, una volta ricalcolato il percorso, sarà probabilmente necessario lasciare entro breve la strada che si sta percorrendo.

Se il blocco stradale viene improvvisamente rimosso, toccare **Ricalcola originale** per tornare al percorso originale.

---



**Passa da...**

Digita questo pulsante per modificare il percorso in modo da passare per una determinata località, per esempio per far salire a bordo una persona lungo il percorso. Con tale azione, sulla mappa viene visualizzato un contrassegno in corrispondenza della località che hai scelto di attraversare.

La posizione da cui si desidera passare può essere selezionata analogamente a come si seleziona una destinazione. È quindi possibile effettuare una scelta tra le stesse opzioni: ad esempio, **Indirizzo**, **Preferito**, **Punto di interesse** e **Punto sulla mappa**.

Il ONE/XL calcolerà un nuovo percorso verso la destinazione che passerà attraverso la posizione scelta. A differenza della destinazione finale, il ONE/XL non avvisa quando si supera questa posizione.

Questo pulsante consente di scegliere una sola posizione attraverso cui passare. Per passare attraverso più posizioni, usa un Itinerario.



**Ricalcola originale**

Digita questo pulsante per tornare al percorso originale senza deviazioni per evitare blocchi stradali o per passare attraverso determinati luoghi.



**Evita parte del percorso**

Digita questo pulsante per evitare una parte del percorso. Usa questo pulsante nel caso in cui il percorso preveda una strada o un raccordo non gradito o con noti problemi di traffico.

Scegli quindi la strada da evitare da un elenco di strade nel percorso.

---

## 9. Scorri mappa

Per guardare la mappa nello stesso modo in cui si guarderebbe una mappa cartacea tradizionale, toccare **Scorri mappa** nel menu principale.

È possibile spostare la mappa toccando lo schermo e spostando il dito su di esso.



A Scala della mappa

B Pulsante GPS

Toccare questo pulsante per centrare la mappa sulla posizione corrente.

C Opzioni

D Cursore

E Pulsante Trova

Toccare questo pulsante per trovare indirizzi specifici.

F Pulsante cursore

Toccare questo pulsante per navigare alla posizione del cursore, fare della posizione del cursore un Preferito, oppure trovare un Punto di interesse vicino alla posizione del cursore.

G Barra dello zoom

Per ingrandire e ridurre, spostare il cursore.

### Opzioni

Digita il pulsante **Opzioni** per definire le informazioni visualizzate sulla mappa. Puoi scegliere di mostrare le seguenti informazioni:

- **Punti di interesse.** Digita **PDI** sotto l'elenco di opzioni per selezionare i PDI da visualizzare.

- Preferiti
- Traffico
- Immagini
- Nomi
- Coordinate

## 10. TomTom Map Share™

---

Con TomTom Map Share, si possono correggere gli errori sulla mappa e condividere le correzioni con altri utenti della comunità TomTom Map Share, oltre a ricevere correzioni apportate dagli altri.



Se ci si imbatte in una strada precedentemente aperta ma recentemente chiusa al traffico, è possibile usare Map Share per correggere la mappa e condividere la correzione con gli altri membri Map Share.

È possibile usare Map Share per inviare e ricevere correzioni delle mappe nel corso del primo anno dalla data di rilascio della mappa. Ciò significa che, trascorso un anno dalla data del rilascio, non si potrà più inviare o ricevere correzioni per quella versione della mappa - si sarà comunque in grado di correggere la mappa ed utilizzarla con il dispositivo.

È possibile scegliere il tipo di correzioni desiderate e, ogni volta che si collega il TomTom ONE/XL a TomTom HOME, la mappa viene aggiornata automaticamente.

---

**Nota:** TomTom Map Share non è disponibile in tutte le aree geografiche. Per ulteriori informazioni, visitare [tomtom.com/mapshare](http://tomtom.com/mapshare)

---

### Correzioni mappe

Le correzioni delle mappe si dividono in due categorie:

- correzioni immediatamente visualizzate sulla mappa. Essi includono modifiche al senso di marcia di una strada, chiusura o modifica del nome di una via e aggiunta o modifica dei PDI.

Questo tipo di modifica viene visualizzato immediatamente sulla mappa. È possibile nascondere queste correzioni in qualsiasi momento modificando l'impostazione del menu delle preferenze di Map Share.

- Correzioni comunicate a TomTom ma non immediatamente visualizzate sulla mappa. Esse includono strade mancanti, errori relativi agli ingressi e alle uscite delle autostrade e rotonde mancanti.

Questo tipo di correzioni viene verificato da TomTom e, una volta verificato, viene incluso nella versione successiva della mappa. Queste correzioni pertanto non vengono condivise con la comunità Map Share.

---

**Suggerimento:** se il pulsante **Correzioni mappe** non è visualizzato nel menu principale, tocca **Mostra TUTTE le opzioni di menu** nel menu Preferenze.

---

## Eeguire correzioni a una mappa

---

**Importante:** per motivi di sicurezza, dovresti limitarti a contrassegnare una posizione, quando sei alla guida. Non inserire i dettagli completi di un errore mentre sei alla guida.

---



Correggi errore mappa

1. Toccare **Correzioni mappe** nel menu principale.
2. Toccare **Correggi errore mappa**.

Viene visualizzato un elenco di possibili correzioni per la mappa.

3. Seleziona il tipo di correzione da segnalare.

---

**Nota:** se selezioni **Aggiungi PDI mancante** o **Segnala altro errore**, verranno richieste alcune informazioni aggiuntive prima del passaggio successivo.

---

4. Scegli il metodo da utilizzare per selezionare la posizione della correzione.
5. Dopo aver trovato la posizione, digita **Fatto**.
6. Inserisci la correzione o la conferma di correzione.

## Ricezione degli ultimi aggiornamenti sulle mappe

Quando connetti il TomTom ONE/XL al computer, TomTom HOME scarica automaticamente tutte le correzioni disponibili per la mappa e invia eventuali modifiche da te apportate alla comunità Map Share.

All'interno del menu Preferenze correzioni è possibile impostare vari tipi di correzioni.

## Contrassegno di un errore sulla mappa durante un viaggio

---

**Importante:** per motivi di sicurezza, dovresti limitarti a contrassegnare una posizione, quando sei alla guida. Non inserire i dettagli completi di un errore mentre sei alla guida.

---

Se noti un elemento della mappa che necessita di attenzione, puoi contrassegnare la posizione utilizzando il pulsante di **segnalazione**, quindi inserire i dettagli a veicolo fermo.

Per visualizzare il pulsante di **segnalazione** nella visualizzazione di guida o nel menu rapido, procedi nel modo seguente:

1. Toccare **Correzioni mappe** nel menu principale.

---

**Suggerimento:** se il pulsante **Correzioni mappe** non è visualizzato nel menu principale, toccare **Mostra TUTTE le opzioni di menu** nel menu Preferenze.

---

2. Toccare **Preferenze di correzione**.

3. Toccare **Fatto**, quindi nuovamente **Fatto**.
4. Selezionare **Mostra pulsante di segnalazione**, quindi toccare **Fatto**.

Il pulsante di **segnalazione** si trova a sinistra della visualizzazione di guida. Dopo aver contrassegnato una posizione, è possibile aggiungere ulteriori informazioni sulla modifica all'interno del menu **Correzioni mappe**.

Ad esempio, stai guidando verso la casa di un amico e noti che il nome della via in cui ti trovi è diverso da quello riportato sulla mappa. Per segnalare la modifica, tocca il pulsante di **segnalazione**; ONE/XL salverà la posizione corrente. Puoi quindi inviare la correzione a TomTom Map Share al termine del viaggio.

## Comunità TomTom Map Share

Per aderire alla comunità Map Share, procedere nel modo seguente.

1. Toccare **Correzioni mappe** nel menu principale.

---

**Suggerimento:** se il pulsante **Correzioni mappe** non è visualizzato nel menu principale, toccare **Mostra TUTTE le opzioni di menu** nel menu Preferenze.

---

2. Toccare **Scarica correzioni apportate da altri**.
3. Toccare **Iscriviti**.

Al momento della connessione del ONE/XL al computer, TomTom HOME scarica nuove correzioni e invia le correzioni alla comunità Map Share.

---

**Importante:** le correzioni TomTom Map Share non vengono inviate al dispositivo di navigazione mediante una connessione wireless. È consigliabile collegare regolarmente il dispositivo al computer e usare TomTom HOME per verificare la presenza di nuovi aggiornamenti.

---

## Preferenze di correzione

Le preferenze di correzione definiscono il modo in cui TomTom Map Share opera sul tuo dispositivo.

È possibile impostare le seguenti preferenze:

- Usa il cursore del livello di affidabilità per scegliere i tipi di correzioni della comunità Map Share da utilizzare sulle tue mappe.
- Decidi se desideri condividere le tue correzioni con gli altri utenti.
- Mostra o nascondi il pulsante di segnalazione nella visualizzazione di guida.

Per impostare le tue preferenze, digita **Correzioni mappe** nel menu principale.

---

**Suggerimento:** se in un secondo momento decidi di eliminare le correzioni dalla mappa, deseleziona la casella di controllo vicino ai tipi di correzioni che desideri eliminare. Se deselezioni tutte le caselle di controllo, la mappa ritorna allo stato originario precedente la prima correzione.

---

## Indicatore di affidabilità

Usare l'indicatore del livello di affidabilità per impostare il tipo di correzioni mappe che desideri aggiungere alla mappa. A tal fine, toccare **Preferenze di correzione** nel menu Correzioni mappe.





È possibile scegliere tra quattro livelli di affidabilità. Il livello cambia quando sposti il cursore:

- **TomTom** - accetta modifiche apportate solo da TomTom.
- **Fonti affidabili** - accetta modifiche apportate da TomTom e da utenti affidabili verificati da TomTom.
- **Molti utenti** - accetta modifiche apportate da TomTom, da utenti affidabili verificati da TomTom e modifiche apportate da numerosi membri della comunità Map Share.
- **Alcuni utenti** - accetta modifiche apportate da TomTom, da utenti affidabili verificati da TomTom e tutte le modifiche apportate dai membri della comunità Map Share.

## Tipi di correzioni delle mappe

Per le mappe sono disponibili diversi tipi di correzioni.

Per correggere una mappa, digita **Correzioni mappe** nel menu principale, quindi **Correggi errore mappa**. Vengono visualizzati i seguenti tipi di correzioni.



**Blocca/  
sblocca via**

Toccare questo pulsante per bloccare o sbloccare una via. È possibile bloccare o sbloccare una via in una o entrambe le direzioni.

Ad esempio, per correggere una via vicina alla propria posizione corrente, procedere nel modo seguente.

1. Toccare **Blocca/sblocca via**.
2. Toccare **Nelle vicinanze** per selezionare una via vicino alla propria posizione corrente. È possibile selezionare una via a partire dal nome, vicina alla base o sulla mappa.
3. Selezionare una via o una sezione della stessa che desideri correggere toccandola sulla mappa.

La via selezionata viene evidenziata e il cursore ne visualizza il nome.

4. Toccare **Fatto**.

Il dispositivo visualizza la via e indica la condizione di blocco o sblocco del traffico in entrambe le direzioni.



5. Toccare uno dei pulsanti di direzione per bloccare o sbloccare il flusso di traffico in quel senso di marcia.
6. Toccare **Fatto**.

Al successivo collegamento del dispositivo a TomTom HOME, le correzioni vengono condivise con la comunità TomTom Map Share.



**Inverti  
direzione  
traffico**

Toccare questo pulsante per correggere la direzione del traffico in una via a senso unico nel caso in cui il senso di marcia sia diverso dal senso visualizzato sulla mappa.

***Nota: l'inversione del senso di marcia può essere utilizzata solo per strade a senso unico. Se si seleziona una via a doppio senso, sarà possibile bloccare/sbloccare la via piuttosto che modificarne il senso di marcia.***



**Modifica  
nome via**

Toccare questo pulsante per cambiare il nome di una via sulla mappa.

Ad esempio, per rinominare una via vicina alla propria posizione corrente, seguire questa procedura.

1. Toccare **Modifica nome via**.
2. Toccare **Nelle vicinanze**.
3. Selezionare una via o una sezione della stessa che desideri correggere toccandola sulla mappa.

La via selezionata viene evidenziata e il cursore ne visualizza il nome.

4. Toccare **Fatto**.
  5. Digitare il nome corretto per la via.
  6. Toccare **Fatto**.
- 



**Modifica  
divieti di  
svolta**

Toccare questo pulsante per modificare e segnalare errori nelle indicazioni di svolta.



**Modifica  
velocità  
stradale**

Toccare questo pulsante per modificare e segnalare il limite di velocità stradale.



**Aggiungi PDI  
mancante**

Toccare questo pulsante per aggiungere un nuovo punto di interesse (PDI).

Ad esempio, per aggiungere un nuovo ristorante vicino alla propria posizione corrente, seguire questa procedura.

1. Toccare **Aggiungi PDI mancante**.
2. Toccare **Ristorante** all'interno dell'elenco di categorie di PDI.
3. Toccare **Nelle vicinanze**.
4. Selezionare la posizione del ristorante mancante.

È possibile selezionare la posizione immettendo l'indirizzo o selezionandola sulla mappa. Selezionare **Nelle vicinanze** o **Vicino alla base** per aprire la mappa nella propria posizione corrente o vicino alla posizione Base.

5. Toccare **Fatto**.
6. Digitare il nome del ristorante, quindi toccare **OK**.
7. Se si conosce il numero di telefono del ristorante, è possibile inserirlo; quindi toccare **OK**.

Se non si conosce il numero, basta toccare **OK** senza digitare alcun numero.

---



#### **Modifica PDI**

Toccare questo pulsante per modificare un PDI esistente.

È possibile usare questo pulsante per apportare le seguenti modifiche ad un PDI:

- eliminare il PDI
- rinominare il PDI
- cambiare il numero di telefono di un PDI
- cambiare la categoria di appartenenza di un PDI
- spostare il PDI sulla mappa.



#### **Segnala altro errore**

Digita questo pulsante per segnalare altri tipi di correzioni.

Queste correzioni non vengono immediatamente applicate alla mappa. Il TomTom ONE/XL invia un rapporto di aggiornamento speciale a TomTom Map Share.

Puoi segnalare strade mancanti, errori relativi agli ingressi e alle uscite delle autostrade e rotonde mancanti. Se la correzione che desideri segnalare non rientra in uno di questi tipi di rapporti, immetti una descrizione generica, quindi tocca Altro.

---

## 11. Audio e voci

---

Il TomTom ONE/XL può riprodurre i seguenti tipi di audio:

- Istruzioni vocali
- Avvisi

### Regolazione del livello del volume

Il volume può essere regolato in tre modi.

- Toccare la parte in basso a sinistra della visualizzazione di guida. Viene ripetuta l'ultima istruzione vocale e appare il livello del volume.

Regolare il volume spostando il cursore.

- Nel menu principale, toccare **Cambia preferenze**, quindi **Preferenze volume**.

Toccare **Test** per controllare le modifiche.

### Selezione di una voce



Preferenze  
vocali

Per modificare la voce usata dal dispositivo TomTom ONE/XL, toccare **Preferenze vocali** nel menu Preferenze, quindi toccare **Cambia voce**. Selezionare una voce dall'elenco.

## 12. Preferenze

---

È possibile modificare l'aspetto e il comportamento di TomTom ONE/XL.

Toccare **Cambia preferenze** nel menu principale.

### Pulsanti e caratteristiche nascosti

Quando si inizia a usare TomTom ONE/XL, nel menu sono visualizzati tutti i pulsanti.

È possibile nascondere i pulsanti delle funzioni più avanzate. Questa opzione è utile in quanto alcune funzioni sono generalmente utilizzate di rado.



**Mostra meno  
opzioni di  
menu**

Toccare questo pulsante nel menu Preferenze per ridurre il numero di pulsanti visualizzati.

Ti consigliamo di utilizzare questa opzione per visualizzare solo i pulsanti utilizzati spesso.

Quando si devono usare dei pulsanti correntemente nascosti, premere **Mostra TUTTE le opzioni di menu** nel menu Preferenze per visualizzare tutti i pulsanti.



**Mostra  
TUTTE le  
opzioni di  
menu**

Toccare questo pulsante nel menu Preferenze per visualizzare tutti i pulsanti disponibili su TomTom ONE/XL.

### Usa visione notturna / Usa visione diurna



**Usa visione  
notturna**

Toccare questo pulsante per ridurre la luminosità dello schermo e visualizzare la mappa con colori più scuri.

#### Quando si usa questa funzione?

In condizioni di scarsa illuminazione è più facile vedere lo schermo del ONE/XL se questo non è troppo illuminato.



**Usa visione  
diurna**

Per visualizzare nuovamente una schermata più luminosa con colori più vivi, toccare **Usa visione diurna**.

## Mostra PDI sulla mappa



### Mostra PDI sulla mappa

Toccare questo pulsante per impostare le categorie di Punti di interesse (PDI) da mostrare sulla mappa.

1. Toccare **Mostra PDI sulla mappa** nel menu Preferenze.
2. Selezionare le categorie di PDI da visualizzare sulla mappa.

Toccare **Trova** per cercare una categoria di PDI.

3. Toccare **Fatto**.

I PDI selezionati sono mostrati come simboli sulla mappa.

## Blocco di sicurezza schermo



### Blocco di sicurezza schermo

Toccare questo pulsante per impostare le seguenti preferenze di sicurezza:

- **Nascondi la maggior parte delle opzioni di menu durante la guida**
- **Suggerisci pause di guida**
- **Mostra avvisi di sicurezza**
- **Avvisa nelle vicinanze di luoghi di culto o scuole**
- **Avvisa in caso di superamento dei limiti di velocità**
- **Avvisa in caso di superamento di una velocità prefissata**
- **Avvisa di non lasciare il dispositivo nell'automobile**

Se si selezionano uno o più avvisi, verrà anche richiesto di selezionare un suono da riprodurre ogni volta che viene visualizzato un avviso.

Selezionare se TomTom ONE/XL deve o meno avvisare il conducente relativamente al lato della strada dove guidare.

Decidere se si desidera visualizzare o nascondere la mappa in determinate circostanze e premere **Fatto**.

### Che cosa accade quando si utilizza l'opzione Disattiva visuale mappa?

Quando si disattiva la visualizzazione della mappa, invece di visualizzare la propria posizione su una mappa nella visualizzazione di guida, verranno visualizzate solo le informazioni relative all'istruzione successiva.

Toccare il pulsante e selezionare l'opzione relativa alla disattivazione della mappa. Sono disponibili le seguenti opzioni.

- **Sempre** - non verrà visualizzata la mappa, ma solo le informazioni sulla successiva istruzione e le frecce che indicano la direzione.
- **Oltre una certa velocità** - la velocità oltre la quale la mappa viene disattivata è impostata dall'utente. Questa opzione è utile per situazioni in cui la mappa può costituire una distrazione, come nel caso in cui si proceda a velocità elevata.
- **Mai** - la mappa non viene mai disattivata.

## Tutorial

---

Questo pulsante potrebbe essere disponibile solo se vengono visualizzate tutte le opzioni di menu. Per visualizzare tutte le opzioni di menu, toccare **Mostra TUTTE le opzioni di menu** nel menu Preferenze.

---



Tutorial

Toccare questo pulsante per visualizzare uno dei Tutorial sull'uso di TomTom ONE/XL.

## Disattiva audio / Attiva audio



Disattiva audio

Toccare questo pulsante per disattivare l'audio. Se si disattiva l'audio, vengono disattivate anche le avvertenze relative ai prossimi PDI.

Il pulsante visualizza **Attiva audio**.

---

### Suggerimenti

Per modificare il volume, toccare **Preferenze volume** nel menu Preferenze.

Per regolare velocemente il volume durante la guida, toccare l'angolo in basso a sinistra nella visualizzazione di guida e spostare il cursore.

Per cambiare la voce usata dal ONE/XL, toccare **Cambia voce** nel menu Preferenze vocali.

---

## Preferenze volume



Preferenze volume

Toccare questo pulsante per modificare il volume.

## Gestione preferiti



Gestione preferiti

Toccare questo pulsante per rinominare o eliminare i Preferiti.

Per trovare rapidamente un preferito, toccare **Trova**, quindi iniziare a digitare il nome del preferito. Non appena il Preferito appare nell'elenco, è possibile selezionarlo.

## Cambia base



Cambia base

Toccare questo pulsante per impostare o modificare la posizione della base.

È necessario utilizzare il proprio indirizzo di casa per la posizione della base?



No. La posizione della base può essere un luogo dove ci si reca spesso, ad esempio il proprio ufficio. Può essere il proprio indirizzo di casa, ma può essere qualsiasi indirizzo si desidera.

### Perché si deve impostare la posizione della base?

Disporre di una posizione Base consente di navigare in modo semplice e veloce verso una destinazione, toccando il pulsante Base nel menu **Navigazione verso...**

## Cambia voce



Cambia voce

Tocca questo pulsante per modificare la voce che fornisce le istruzioni.

## Gestione PDI

---

Questo pulsante potrebbe essere disponibile solo se vengono visualizzate tutte le opzioni di menu. Per visualizzare tutte le opzioni di menu, toccare **Mostra TUTTE le opzioni di menu** nel menu Preferenze.

---



Gestione PDI

Toccare questo pulsante per accedere alle seguenti funzioni.

- Imposta avvisi per quando si è vicini ai PDI.

Per esempio, il ONE/XL è in grado di segnalare se nelle vicinanze è presente una stazione di servizio.

- Creare le proprie categorie di PDI e aggiungervi PDI.

Ad esempio, è possibile creare una categoria di PDI denominata "Amici" e aggiungere tutti gli indirizzi dei propri amici come PDI nella categoria. È anche possibile aggiungere i numeri telefonici dei propri amici insieme ai loro indirizzi per poterli chiamare con il ONE/XL.

Sono disponibili i seguenti pulsanti:

- **Aggiungi PDI:** digita questo pulsante per aggiungere una posizione a una categoria di PDI da te creata.
- **Avvisa vicino a PDI:** digita questo pulsante per essere avvisato quando ti avvicini a un PDI. Puoi selezionare i tipi di PDI per i quali vuoi essere avvisato.
- **Elimina PDI:** digita questo pulsante per eliminare un PDI da te creato.
- **Modifica PDI:** digita questo pulsante per modificare un PDI da te creato.
- **Aggiungi categoria di PDI:** digita questo pulsante per creare una nuova categoria di PDI.
- **Elimina categoria di PDI:** digita questo pulsante per eliminare una categoria di PDI da te creata.

## Cambia simbolo automobile

---

Questo pulsante potrebbe essere disponibile solo se vengono visualizzate tutte le opzioni di menu. Per visualizzare tutte le opzioni di menu, toccare **Mostra TUTTE le opzioni di menu** nel menu Preferenze.

---



**Cambia  
simbolo  
automobile**

Toccare questo pulsante per selezionare un simbolo da utilizzare per indicare la posizione corrente dell'automobile nella visualizzazione di guida.

Puoi scaricare simboli aggiuntivi per l'auto utilizzando TomTom HOME.

## Cambia visuale 2D/3D / Attiva visuale 2D



**Attiva visuale  
2D**

Toccare **Attiva visuale 2D** per cambiare la prospettiva di visualizzazione della mappa.

Ad esempio, la visuale 2D mostra la mappa in modo bidimensionale, come se fosse vista dall'alto.



**Cambia  
visuale 2D/3D**

Per passare alla visualizzazione in tre dimensioni, toccare **Cambia visuale 2D/3D** e selezionare una visualizzazione dall'elenco.

### Quando si usa questa funzione?

In alcune situazioni, è più semplice visualizzare la mappa dall'alto. Ad esempio, se la rete stradale è complicata o se si utilizza il ONE/XL per navigare quando si cammina.

## Visualizza/Nascondi immagini corsia

---

Questo pulsante potrebbe essere disponibile solo se vengono visualizzate tutte le opzioni di menu. Per visualizzare tutte le opzioni di menu, toccare **Mostra TUTTE le opzioni di menu** nel menu Preferenze.

---



**Visualizza  
immagini  
corsia**

Toccare questo pulsante per visualizzare o nascondere le frecce che indicano la corsia in cui posizionarsi al momento della navigazione in prossimità di un'uscita stradale o di un raccordo.

## Gestione mappe

---

Questo pulsante potrebbe essere disponibile solo se vengono visualizzate tutte le opzioni di menu. Per visualizzare tutte le opzioni di menu, toccare **Mostra TUTTE le opzioni di menu** nel menu Preferenze.

---



Gestione mappe

Toccare questo pulsante per accedere alle seguenti funzioni.

- **Scarica una mappa** - toccare questo pulsante per scaricare una mappa acquistata utilizzando TomTom HOME. Potrebbe non essere possibile scaricare le mappe su tutti i dispositivi.
- **Cambia mappa** - toccare questo pulsante per cambiare la mappa in uso.
- **Scarica correzioni mappe gratuite** - toccare questo pulsante per scaricare le correzioni per le mappe incluse nel servizio Map Share.

Usa TomTom HOME per eseguire backup, scaricare, aggiungere ed eliminare mappe dal dispositivo di navigazione.

## Regola colori mappa

---

Questo pulsante potrebbe essere disponibile solo se vengono visualizzate tutte le opzioni di menu. Per visualizzare tutte le opzioni di menu, toccare **Mostra TUTTE le opzioni di menu** nel menu Preferenze.

---



Regola colori mappa

Toccare questo pulsante per selezionare gli schemi visione per i colori della mappa diurni e notturni.

È possibile scaricare altri schemi visione da Servizi TomTom.

## Cambia lingua



Cambia lingua

Toccare questo pulsante per cambiare la lingua utilizzata per tutti i pulsanti e i messaggi visualizzati sul ONE/XL.

È possibile scegliere fra un'ampia gamma di lingue. Quando si cambia la lingua, è possibile cambiare anche la voce.

## Preferenze barra di stato

---

Questo pulsante potrebbe essere disponibile solo se vengono visualizzate tutte le opzioni di menu. Per visualizzare tutte le opzioni di menu, toccare **Mostra TUTTE le opzioni di menu** nel menu Preferenze.

---



Preferenze  
barra di stato

Toccare questo pulsante per selezionare le informazioni mostrate sulla barra di stato.

- **Come deve essere visualizzata la barra di stato?**

**Orizzontalmente** - se si sceglie questa opzione, la barra di stato verrà visualizzata alla base della visualizzazione di guida.

**Verticalmente** - se si sceglie questa opzione, la barra di stato verrà visualizzata sul lato destro della visualizzazione di guida.

- **Tempo rimanente** - il tempo stimato rimanente prima di raggiungere la destinazione.
- **Distanza rimanente** - la distanza rimanente prima di raggiungere la destinazione.
- **Ora corrente**
- **Ora di arrivo** - l'ora di arrivo stimata.
- **Velocità**
- **Direzione**
- **Visualizza guida di corsia**
- **Mostra nome via corrente**
- **Mostra ritardo rispetto a ora di arrivo** - il ONE/XL indica la differenza tra l'ora di arrivo prevista e l'ora preferita impostata durante la pianificazione del percorso.
- **Mostra limite di velocità accanto a velocità** - disponibile solo quando è selezionata anche la velocità (vedere sopra).

---

**Nota:** se è disponibile il limite di velocità della strada che stai percorrendo, esso viene visualizzato vicino alla velocità di guida.

*Se superi il limite di velocità, la tua velocità verrà visualizzata in rosso.*

---

## Preferenze menu rapido

---

Questo pulsante potrebbe essere disponibile solo se vengono visualizzate tutte le opzioni di menu. Per visualizzare tutte le opzioni di menu, toccare **Mostra TUTTE le opzioni di menu** nel menu Preferenze.

---



Toccare questo pulsante per scegliere fino a sei pulsanti da utilizzare nel Menu rapido.

Il pulsante Menu rapido consente di accedere facilmente ai pulsanti utilizzati più comunemente.

I pulsanti assegnati per l'uso nel Menu rapido sono mostrati nella visualizzazione di guida.

## Preferenze nome via

---

Questo pulsante potrebbe essere disponibile solo se vengono visualizzate tutte le opzioni di menu. Per visualizzare tutte le opzioni di menu, toccare **Mostra TUTTE le opzioni di menu** nel menu Preferenze.

---



Toccare questo pulsante per impostare le informazioni mostrate sulla mappa nella visualizzazione di guida. Sono disponibili le seguenti opzioni.

- **Mostra n. civico prima del nome della via**
- **Mostra nomi vie:** se si utilizza una voce sintetizzata per le istruzioni vocali e si è scelta la lettura ad alta voce dei nomi delle vie, non è necessario selezionare questa opzione, in quanto i nomi delle vie verranno letti ad alta voce anche se l'opzione non è selezionata.
- **Mostra nome via successiva**
- **Mostra nome via corrente sulla mappa**
- **Mostra prossima autostrada / segnale:** se disponibili, il segnale stradale da seguire o il nome della strada principale successiva vengono mostrati nella parte superiore dello schermo nella visualizzazione di guida.

## Preferenze pianificazione

---

Questo pulsante potrebbe essere disponibile solo se vengono visualizzate tutte le opzioni di menu. Per visualizzare tutte le opzioni di menu, toccare **Mostra TUTTE le opzioni di menu** nel menu Preferenze.

---



Toccare questo pulsante per impostare il tipo di percorso pianificato quando si seleziona una destinazione.

Sono disponibili le seguenti opzioni:

- **Chiedi a ogni pianificazione**
- **Pianifica sempre il percorso più veloce**
- **Pianifica sempre il percorso più breve**
- **Evita sempre le autostrade**
- **Pianifica sempre itinerari a piedi**
- **Pianifica sempre itinerari per biciclette**
- **Pianifica sempre per velocità limitata**

Digita il pulsante **IQ Routes** per attivare o disattivare IQ Routes.

IQ Routes viene utilizzato per pianificare il percorso migliore tenendo conto delle velocità medie reali misurate su strada.

Quindi definisci il modo in cui il ONE/XL deve gestire i seguenti fattori durante la pianificazione di un percorso:

- Strade a pedaggio sul percorso
- Ponti per passaggio di imbarcazioni
- Corsie riservate a veicoli occupati da almeno due persone
- Strade non asfaltate

È possibile impostare la chiusura automatica della schermata di riepilogo dopo aver pianificato un percorso. Se si seleziona **No**, è necessario toccare **Fatto** per chiudere la schermata di riepilogo del percorso.

### Ripianificazione preferenze

Seleziona se desideri che il TomTom ONE/XL ripianifichi il percorso se viene trovato un percorso più rapido durante la guida. Ciò potrebbe verificarsi a causa di cambiamenti nella situazione del traffico.

## Preferenze luminosità

---

Questo pulsante potrebbe essere disponibile solo se vengono visualizzate tutte le opzioni di menu. Per visualizzare tutte le opzioni di menu, toccare **Mostra TUTTE le opzioni di menu** nel menu Preferenze.

---



Preferenze luminosità

Toccare questo pulsante per impostare la luminosità dello schermo.

Spostare i cursori per impostare la luminosità separatamente per i colori mappa diurni e i colori mappa notturni.

Inoltre, è possibile impostare le seguenti opzioni:

- **Passa alla visione notturna quando è buio** - il ONE/XL utilizza i colori notturni per la visualizzazione di guida in base all'ora del giorno.

È possibile impostare lo schema visione della mappa toccando **Regola colori mappa**.

## Imposta proprietario

---

Questo pulsante potrebbe essere disponibile solo se vengono visualizzate tutte le opzioni di menu. Per visualizzare tutte le opzioni di menu, toccare **Mostra TUTTE le opzioni di menu** nel menu Preferenze.

---



Imposta proprietario

Toccare questo pulsante per inserire il proprio nome e indirizzo in qualità di proprietari del ONE/XL e per modificare o eliminare una password di 4 cifre per il ONE/XL.

---

***Nota** : è possibile modificare o eliminare soltanto una password di 4 cifre sul TomTom ONE/XL.*

---

Per creare una password di 4 cifre per il ONE/XL, utilizzare TomTom HOME.

1. Collegare il ONE/XL al computer e accendere sia il ONE/XL, sia il computer.

TomTom HOME si avvia automaticamente.

2. Fai clic su **Aziona ONE/XL** in TomTom HOME.

Il ONE/XL viene visualizzato e può essere controllato utilizzando TomTom HOME.

3. All'interno del menu principale, selezionare **Cambia preferenze**.

4. Fai clic su **Imposta proprietario**. È ora possibile impostare una password di 4 cifre per il ONE/XL.

La password di 4 cifre può essere creata solo mediante TomTom HOME.

## Imposta unità

---

Questo pulsante potrebbe essere disponibile solo se vengono visualizzate tutte le opzioni di menu. Per visualizzare tutte le opzioni di menu, toccare **Mostra TUTTE le opzioni di menu** nel menu Preferenze.

---



Imposta unità

Toccare questo pulsante per impostare le unità utilizzate per visualizzare le seguenti informazioni:

- distanza
- tempo
- latitudine e longitudine
- temperatura
- pressione atmosferica

## Aziona con mano sinistra / Aziona con mano destra

---

Questo pulsante potrebbe essere disponibile solo se vengono visualizzate tutte le opzioni di menu. Per visualizzare tutte le opzioni di menu, toccare **Mostra TUTTE le opzioni di menu** nel menu Preferenze.

---



Aziona con mano sinistra

Toccare questo pulsante per spostare i pulsanti principali, ad esempio i pulsanti **Fatto** e **Annulla**, oltre alla barra dello zoom, sul lato sinistro dello schermo. Ciò consente di toccare i pulsanti più agevolmente con la mano sinistra senza bloccare lo schermo.

Per riportare i pulsanti sul lato destro dello schermo, toccare **Aziona con mano destra**.

## Preferenze tastiera



Preferenze tastiera

La tastiera è utilizzata per inserire la destinazione o per trovare una voce in un elenco, ad esempio un PDI.

Toccare questo pulsante per selezionare il formato e il layout della tastiera. Sono disponibili due formati:

- **Tastiera grande**
- **Tastiera piccola**

Sono disponibili tre layout di tastiera:

- **Tastiera ABCD**
- **Tastiera QWERTY**
- **Tastiera AZERTY**



## Imposta orologio



### Imposta orologio

Toccare questo pulsante per selezionare il tipo di orologio visualizzato e impostare l'orario.

Il modo più semplice per impostare l'ora consiste nel toccare il pulsante **Sinc**. Il ONE/XL acquisirà così l'ora dalle informazioni GPS.

---

***Nota:** dopo avere usato **Sinc** per impostare l'ora, può essere necessario adeguarla al proprio fuso orario. Il ONE/XL identifica il fuso orario in cui si trova e mantiene sempre l'ora esatta utilizzando le informazioni GPS.*

***Sinc** può essere utilizzato solo in presenza di un segnale GPS, pertanto non è possibile impostare l'orologio in questo modo quando ci si trova al coperto.*

---

## Preferenze di risparmio batteria



### Preferenze di risparmio batteria

---

Questo pulsante potrebbe essere disponibile solo se vengono visualizzate tutte le opzioni di menu. Per visualizzare tutte le opzioni di menu, toccare **Mostra TUTTE le opzioni di menu** nel menu Preferenze.

---

Toccare questo pulsante per configurare il ONE/XL in modo che utilizzi il risparmio energetico ove possibile. Sono disponibili le seguenti opzioni:

- **Non spegnere mai lo schermo**
- **Spegni lo schermo tra un'istruzione e l'altra**
- **Spegni sempre lo schermo**

Quindi selezionare se si desidera o meno che il **si spenga quando si interrompe l'alimentazione esterna**.

## Ripristina impostazioni originali



### Ripristina impostazioni originali

---

Toccare questo pulsante per ripristinare le impostazioni originali sul TomTom ONE/XL.

Tutte le impostazioni, inclusi i Preferiti, la posizione della base, gli avvisi, i PDI e gli eventuali itinerari creati vengono eliminati.

## 13. Punti di interesse

---

I Punti di interesse o PDI sono luoghi utili sulla mappa. Ecco alcuni esempi:

- Ristoranti
- Hotel
- Musei
- Autorimesse
- Stazioni di servizio

---

**Nota:** puoi segnalare un PDI mancante o modificare i PDI esistenti utilizzando Map Share e condividere le tue correzioni con la comunità Map Share.

---

### Creazione di PDI

1. Toccare lo schermo per visualizzare il menu principale.
2. Toccare **Cambia preferenze**.
3. Toccare **Gestione PDI**.

---

Questo pulsante potrebbe essere disponibile solo se vengono visualizzate tutte le opzioni di menu. Per visualizzare tutte le opzioni di menu, toccare **Mostra TUTTE le opzioni di menu** nel menu Preferenze.

---

4. Prima di aggiungere un PDI, è necessario creare almeno una categoria di PDI. Ciascun PDI viene assegnato a una categoria. È possibile aggiungere PDI solo alle categorie create dall'utente.



**Aggiungi categoria**

Toccare **Aggiungi categoria**.

5. Inserisci un nome per la categoria di PDI, ad esempio "Amici" o "Ristoranti preferiti". Selezionare quindi un contrassegno per la categoria creata.
6. Toccare **Aggiungi PDI**.











**Aggiungi PDI**

Toccare questo pulsante per aggiungere un PDI.

7. Viene richiesto il nome del PDI.

8. Selezionare la categoria alla quale aggiungere il PDI.
9. Selezionare la posizione del PDI dall'elenco seguente.

---

 Base	<p>È possibile impostare la posizione della base come PDI.</p> <p>Se si vuole modificare la posizione della base, è possibile creare un PDI di tale posizione prima di modificarla.</p>
 Preferito	<p>È possibile creare un PDI da un preferito.</p> <p>È possibile creare solo un numero limitato di preferiti. Per creare un maggior numero di preferiti, è necessario prima cancellarne alcuni. Prima di eliminare un preferito, può essere opportuno trasformarlo in un PDI in modo da non perdere l'indirizzo.</p>
 Indirizzo	<p>È possibile definire un indirizzo come PDI. Quando si inserisce un indirizzo, è possibile scegliere fra quattro opzioni.</p> <ul style="list-style-type: none"><li>• <b>Centro città</b></li><li>• <b>Numero civico</b></li><li>• <b>Codice postale</b></li><li>• <b>Incrocio</b></li></ul>
 Destinazione recente	<p>Selezionare una posizione PDI da un elenco di luoghi usati recentemente come destinazioni.</p>
 Punto di interesse	<p>È possibile aggiungere un Punto di interesse già esistente come PDI. Ad esempio, se si sta creando una categoria di PDI relativa ai propri ristoranti preferiti, usare questa opzione invece di inserire gli indirizzi dei ristoranti.</p>
 Posizione corrente	<p>Toccare questo pulsante per aggiungere la posizione corrente come PDI.</p> <p>Ad esempio, se si è fermi in una posizione che interessa, mentre ci si trova in quella posizione è possibile premere questo pulsante per creare un PDI.</p>
 Punto sulla mappa	<p>Toccare questo pulsante per creare un PDI usando il browser mappe.</p> <p>Selezionare la posizione del PDI usando il cursore, quindi toccare <b>Fatto</b>.</p>
 Latitudine Longitudine	<p>Toccare questo pulsante per creare un PDI inserendo i valori di latitudine e longitudine.</p>

---



Posizione  
dell'ultima  
sosta

Toccare questo pulsante per selezionare l'ultima posizione registrata come destinazione.

Questo può essere utile se il ONE/XL non riesce a ricevere un segnale GPS forte, come avviene ad esempio quando si attraversa una lunga galleria.

---

***Nota:** puoi segnalare un PDI mancante o modificare i PDI esistenti utilizzando Map Share e condividere le tue correzioni con la comunità Map Share.*

---

## Navigazione verso un PDI

È possibile utilizzare un PDI come destinazione. Ad esempio, se si sta viaggiando verso una città non conosciuta, è possibile utilizzare i PDI come aiuto per trovare un'autorimessa.

1. Toccare lo schermo per visualizzare il menu principale.
2. Toccare **Navigazione verso...** nel menu principale.
3. Toccare **Punto di interesse**.
4. Toccare **PDI in città**.
5. Limitare il numero di PDI visualizzati selezionando l'area in cui si trova il PDI cercato.

È possibile selezionare una di queste opzioni:

- **PDI in vicinanze** - per scegliere da un elenco di PDI vicini alla posizione corrente.
- **PDI in città** - per trovare un PDI in una particolare città.
- **PDI vicino a base** - per scegliere da un elenco di PDI vicini alla base.

È possibile scegliere da un elenco di PDI che si trovano lungo il percorso o vicino alla destinazione. Scegliere una di queste opzioni:

- **PDI lungo il percorso**
- **PDI vicino a destinazione**

---

***Nota:** l'ultimo PDI visualizzato viene mostrato in modo da poter pianificare più rapidamente un percorso.*

---

6. Digitare il nome della città che desideri visitare e selezionarla quando appare nell'elenco.
7. Selezionare la categoria del PDI.

Toccare **Qualsiasi categoria PDI** per cercare un PDI in base al nome della categoria.

Toccare la categoria del PDI, se visualizzata.

Toccare la freccia per effettuare la scelta dall'elenco completo di categorie. Selezionare la categoria dall'elenco o iniziare a digitare il nome della categoria e selezionarla quando appare nell'elenco.

8. Toccare **Autorimessa**.
9. Dall'elenco di PDI visualizzati, selezionare il PDI verso cui navigare.

La tabella seguente spiega il significato delle distanze riportate accanto a ciascun PDI.

PDI in vicinanze	Distanza dalla posizione corrente
PDI in città	Distanza dal centro città
PDI vicino a base	Distanza dalla base
PDI lungo il percorso	Distanza dalla posizione corrente
PDI vicino a destinazione	Distanza dalla destinazione

Se si conosce il nome del PDI, toccare **Trova** e digitare il nome. Selezionarlo dall'elenco quando appare.

La schermata successiva visualizza informazioni più dettagliate inclusa la posizione dei PDI sulla mappa e il numero di telefono del PDI, se disponibile.

Toccare **Seleziona** per confermare la pianificazione di un percorso per questo PDI.

Una volta selezionato un PDI, il percorso verso di esso viene calcolato dal TomTom ONE/XL.

## Visualizzazione dei PDI sulla mappa

1. Toccare **Mostra PDI sulla mappa** nel menu Preferenze.



**Mostra PDI sulla mappa**

2. Selezionare le categorie di PDI da visualizzare sulla mappa.

Toccare **Trova** per cercare un PDI in base al nome.

3. Toccare **Fatto**.

I PDI selezionati sono mostrati come simboli sulla mappa.

## Come si possono impostare gli avvisi di PDI?

1. Toccare lo schermo per visualizzare il menu principale.
2. Toccare **Cambia preferenze**.
3. Toccare **Gestione PDI**.

---

**Nota:** il pulsante **Gestione PDI** è disponibile esclusivamente quando tutti i pulsanti del menu sono visualizzati. Per mostrare tutti i pulsanti dei menu, toccare **Mostra TUTTE le opzioni di menu** nel menu Preferenze.

---

4. Toccare **Avvisa vicino a PDI**.



### Avvisa vicino a PDI

Toccare questo pulsante per ricevere un avviso quando si passa vicino a un PDI.

5. Selezionare la categoria PDI per la quale ricevere un avviso.

Selezionare la categoria dall'elenco o iniziare a digitare il nome della categoria e selezionarla quando appare nell'elenco.

6. Definire a quale distanza deve trovarsi il PDI quando si riceve un avviso.

7. Scegliere il suono di avviso per la categoria di PDI selezionata.

## Gestione dei PDI



### Gestione PDI

Toccare **Gestione PDI** dal menu Preferenze.

---

**Nota:** il pulsante **Gestione PDI** è disponibile esclusivamente quando tutti i pulsanti del menu sono visualizzati. Per mostrare tutti i pulsanti del menu, toccare **Mostra TUTTE le opzioni di menu** nel menu Preferenze.

---

Ad esempio, è possibile fare quanto segue:

- Creare le proprie categorie di PDI e aggiungervi PDI.
- Imposta messaggi di avvertimento quando ci si sta avvicinando a un PDI.

#### Perché creare PDI personali?

Il PDI funge da scorciatoia: dopo avere salvato una posizione come PDI, non sarà più necessario digitare nuovamente l'indirizzo per raggiungerla. Quando si crea un PDI, tuttavia, è possibile salvare altre informazioni oltre alla posizione.

- Numero telefonico: quando si crea un PDI, è possibile associarvi un numero telefonico.
- Categorie: quando si crea un PDI, lo si deve inserire in una categoria.

Ad esempio, è possibile creare una categoria di PDI chiamata "Ristoranti preferiti". Per ciascun PDI, salvare il numero telefonico in modo da poterlo chiamare tramite il ONE/XL per prenotare un tavolo.

Ad esempio, è possibile creare una categoria di PDI chiamata "Ristoranti preferiti". Memorizzare il numero di telefono di ciascun PDI in modo che sia possibile chiamarlo, ad esempio per prenotare un tavolo.

---

**Nota:** puoi segnalare un PDI mancante o modificare i PDI esistenti utilizzando **Map Share** e condividere le tue correzioni con la comunità **Map Share**.

---

## 14. Pianificazione itinerari

---

### Cos'è un itinerario?

Un itinerario è la pianificazione di un viaggio che comprende più luoghi oltre alla destinazione finale.

Un itinerario può includere quanto segue.

- Destinazione - un luogo lungo il viaggio dove si desidera sostare.
- Punto di passaggio - un luogo lungo il viaggio dove si desidera passare senza fermarsi.



Questo simbolo indica le destinazioni.



Questo simbolo indica i punti di passaggio.

### Quando si usa un itinerario?

È possibile usare un itinerario per i seguenti tipi di viaggio:

- una vacanza in un paese dove si prevede di fare numerose fermate;
- un viaggio in auto di due giorni con sosta notturna;
- un breve viaggio che passa attraverso Punti di interesse.

In tutti questi esempi, è possibile toccare **Navigazione verso...** per ogni tappa del viaggio. Tuttavia, l'uso di un itinerario consente di risparmiare tempo pianificando tutto in anticipo.

### Creazione di un itinerario

1. Toccare lo schermo per visualizzare il menu principale.

## 2. Toccare **Pianificazione itinerari**.



### Pianificazione itinerari

Sullo schermo appare la schermata di pianificazione itinerari. Inizialmente non vi sono punti sull'itinerario.

---

**Nota:** questo pulsante potrebbe essere disponibile solo se sono visualizzate tutte le opzioni di menu. Per visualizzare tutte le opzioni di menu, toccare **Mostra TUTTE le opzioni di menu** nel menu Preferenze.

---

## 3. Toccare **Aggiungi** e selezionare una posizione.

---

**Suggerimento:** è possibile aggiungere elementi all'itinerario in qualsiasi ordine e modificare l'ordine in un secondo momento.

---

## Navigazione lungo un itinerario

Quando si utilizza un Itinerario per la navigazione, verrà calcolato il percorso per la prima destinazione sull'itinerario. Il TomTom ONE/XL calcola la distanza e il tempo rimanenti per la prima destinazione e non per l'intero itinerario.

Non appena si inizia ad utilizzare un itinerario, viene calcolato il percorso dalla propria posizione corrente. Non è necessario impostare un punto di partenza.

Una volta attraversato un punto di passaggio o raggiunta una destinazione, tali punti vengono contrassegnati come visitati.

I punti di passaggio sono mostrati sulla mappa. Il ONE/XL non avvisa quando ci si avvicina a un punto di passaggio o quando lo si raggiunge.

## Organizzazione di un itinerario

Toccare un punto sull'itinerario per aprire una pagina di pulsanti che consentono di modificare tale punto. Sono disponibili i seguenti pulsanti.



### Segna come passaggio

Questo pulsante permette di trasformare un punto di passaggio in una destinazione.

Non dimenticare che i punti di passaggio rappresentano punti sul percorso di viaggio verso la destinazione dai quali si desidera passare, mentre le destinazioni sono luoghi presso i quali si desidera sostare.

Questo pulsante appare solo se il punto selezionato è una destinazione.



### Segna come destinazione







Questo pulsante permette di trasformare un punto di passaggio in una destinazione.

Non dimenticare che le destinazioni sono luoghi presso i quali si desidera sostare, mentre i punti di passaggio rappresentano punti sul percorso di viaggio verso la destinazione dai quali si desidera passare.

Questo pulsante appare solo se il punto selezionato è un punto di passaggio.

---



 <b>Segna come 'visitato'</b>	<p>Toccare questo pulsante per ignorare una parte dell'itinerario. Il ONE/XL ignorerà questo punto e tutti i punti precedenti nell'itinerario.</p> <p>Permetterà quindi di navigare al punto successivo dell'itinerario.</p> <p>Questo pulsante appare solo se si deve ancora visitare questo punto.</p>
 <b>Segna 'da visitare'</b>	<p>Toccare questo pulsante per ripetere una parte dell'itinerario. Il ONE/XL permetterà di navigare verso questo punto, seguito dal resto dei punti sull'itinerario.</p> <p>Questo pulsante appare solo se il punto è già stato visitato.</p>
 <b>Sposta in alto</b>	<p>Toccare questo pulsante per spostare verso l'alto il punto dell'itinerario.</p> <p>Questo pulsante non è disponibile se il punto si trova all'inizio dell'itinerario.</p>
 <b>Sposta in basso</b>	<p>Toccare questo pulsante per spostare verso il basso il punto dell'itinerario.</p> <p>Questo pulsante non è disponibile se il punto si trova alla fine dell'itinerario.</p>
 <b>Mostra su mappa</b>	<p>Toccare questo pulsante per vedere la posizione del punto sulla mappa.</p>
 <b>Elimina punto</b>	<p>Toccare questo pulsante per eliminare il punto dall'itinerario.</p>

## Utilizzo di un itinerario

Toccare **Opzioni**, quindi **Inizia navigazione**.

Per salvare un itinerario, toccare **Salva itinerario**.

Per caricare un itinerario salvato, toccare **Carica itinerario**.

Per creare un nuovo itinerario, toccare **Nuovo itinerario** e per eliminarlo toccare **Elimina itinerario**.

## 15. Aiuto

---

**Aiuto** fornisce un metodo semplice per navigare verso centri di servizi di emergenza e altri servizi specialistici e contattarli telefonicamente.

Ad esempio, se rimani coinvolto in un incidente automobilistico, puoi usare **Aiuto** per chiamare l'ospedale più vicino e comunicare la tua posizione esatta.

---

**Suggerimento:** se non visualizzi il pulsante **Aiuto** nel menu principale, digita **Mostra TUTTE le opzioni di menu** nel menu Preferenze.

---

### Opzioni

---

***Nota:** in alcuni paesi, le informazioni potrebbero non essere disponibili per tutti i servizi.*

---



Tel. di emergenza

Tocca questo pulsante per trovare i dettagli del contatto e la sede di un centro di servizi.



Raggiungi posto di emergenza in auto

Tocca questo pulsante per raggiungere in auto un centro di servizi.



Raggiungi posto di emergenza a piedi

Tocca questo pulsante per navigare a piedi fino a un centro di servizi.



Dove mi trovo?

Tocca questo pulsante per vedere la tua posizione corrente sulla mappa. Tocca quindi **Tel. di emergenza**, seleziona il tipo di servizio da contattare e comunica la tua posizione esatta.

---



**Guida di  
pronto  
soccorso**

Toccare questo pulsante per leggere la Guida di pronto soccorso della Croce Rossa britannica.



**Altre guide**

Toccare questo pulsante per accedere a una scelta di guide utili.

---

## 16. Preferiti

---

### Cosa sono i Preferiti?

I Preferiti sono luoghi visitati di frequente. È possibile creare i Preferiti per non dover inserire l'indirizzo ogni volta che si vuole navigare verso un determinato punto.

Non devono necessariamente essere luoghi che piacciono particolarmente, ma semplicemente degli indirizzi utili.

### Come si crea un Preferito?

All'interno del menu principale, toccare **Aggiungi preferito**.

Sarà quindi possibile selezionare la posizione del Preferito dall'elenco seguente.

Assegnare al Preferito un nome che sia facile da ricordare. Il ONE/XL suggerisce sempre un nome, generalmente l'indirizzo del Preferito. Per inserire il nome, è sufficiente digitarlo. Non è necessario eliminare il nome suggerito.



Base

È possibile impostare la posizione della base come Preferito.



Preferito

Non è possibile creare un Preferito da un altro Preferito. Questa opzione non sarà mai disponibile in questo menu.

Per rinominare un preferito, toccare **Gestione preferiti** nel menu Preferenze.



Indirizzo

È possibile definire un indirizzo come Preferito. Quando si inserisce un indirizzo, è possibile scegliere fra quattro opzioni.

- **Centro città**
- **Numero civico**
- **Codice postale**
- **Incrocio**



Destinazione recente

Selezionare un luogo preferito da un elenco di luoghi usati recentemente come destinazioni.

---



#### Punto di interesse

È possibile aggiungere un Punto di interesse (PDI) come Preferito.

#### Qual è l'utilità?

In caso di visita a un PDI di particolare interesse, per esempio un ristorante, è possibile aggiungerlo come Preferito.

Per aggiungere un PDI come Preferito, toccare questo pulsante e procedere come segue.

1. Limitare la scelta dei PDI selezionando l'area in cui essi si trovano.

È possibile selezionare una di queste opzioni.

- **PDI in vicinanze** - per cercare in un elenco di PDI vicini alla posizione corrente.
- **PDI in città** - per scegliere un PDI in una particolare città. È necessario specificare una città.
- **PDI vicino a base** - per cercare in un elenco di PDI vicini alla base.

Se si sta attualmente navigando verso una destinazione, è possibile selezionare anche da un elenco di PDI presenti sul percorso o vicini alla destinazione. Scegliere una di queste opzioni:

- **PDI lungo il percorso**
- **PDI vicino a destinazione**

2. Selezionare la categoria di PDI.

Toccare la categoria di PDI se appare o toccare la freccia per effettuare la scelta dall'elenco completo.

Toccare **Qualsiasi categoria PDI** per cercare un PDI in base al nome.

---



#### Posizione GPS

Toccare questo pulsante per aggiungere la posizione corrente come Preferito.

Ad esempio, se ci si ferma in un luogo interessante, si può toccare questo pulsante per creare un Preferito.

---



#### Punto sulla mappa

Toccare questo pulsante per creare un Preferito usando il browser mappe.

Selezionare la posizione del preferito usando il cursore, quindi toccare **Fatto**.

---



#### Latitudine Longitudine

Toccare questo pulsante per creare un Preferito inserendo i valori di latitudine e longitudine.

---



#### Posizione dell'ultima sosta

Toccare questo pulsante per selezionare l'ultima posizione registrata come destinazione.

---

## Come si usa un Preferito?

Generalmente si usa un Preferito come mezzo di navigazione verso una destinazione senza dover inserire l'indirizzo. Per navigare verso un Preferito, procedere come indicato di seguito.

1. Toccare lo schermo per visualizzare il menu principale.
2. Toccare **Navigazione verso...**
3. Toccare **Preferito**.
4. Selezionare un Preferito dall'elenco.

Il ONE/XL calcola automaticamente il percorso.

5. Al termine del calcolo del percorso, toccare **Fatto**.

Il ONE/XL inizierà immediatamente a guidare a destinazione con istruzioni vocali e istruzioni visive sullo schermo.

## Come si modifica il nome di un Preferito?

1. Toccare lo schermo per visualizzare il menu principale.
2. Toccare **Cambia preferenze** per aprire il menu Preferenze.
3. Toccare **Gestione preferiti**.
4. Toccare il preferito da rinominare.
5. Toccare **Rinomina**.

## Come si elimina un Preferito?

1. Toccare lo schermo per visualizzare il menu principale.
2. Toccare **Cambia preferenze** per aprire il menu Preferenze.
3. Toccare **Gestione preferiti**.
4. Toccare il preferito da eliminare.
5. Toccare **Elimina**.

## 17. Informazioni sul traffico utilizzando RDS-TMC

### Traffic Message Channel (TMC)

È possibile ottenere informazioni sul traffico sul dispositivo TomTom ONE/XL utilizzando TomTom RDS-TMC Traffic Receiver. TMC trasmette informazioni sul traffico sotto forma di segnali radio.

**Suggerimento:** TomTom RDS-TMC Traffic Receiver è fornito in dotazione con alcuni prodotti ed è disponibile come accessorio per altri prodotti. Per ulteriori informazioni, visitare [tomtom.com](http://tomtom.com).

Il Traffic Message Channel (TMC) non è un servizio TomTom. In numerosi paesi, le stazioni radio FM trasmettono informazioni TMC come parte del loro palinsesto. Le informazioni TMC vengono identificate anche come informazioni sul traffico RDS-TMC.

Il dispositivo di navigazione TomTom usa queste informazioni per avvisare della presenza di rallentamenti sul percorso e fornire informazioni sui modi migliori per evitarli.

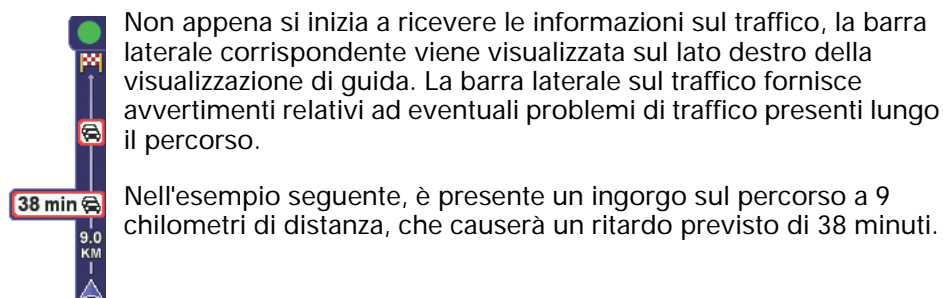
**Nota:** TomTom non è responsabile della disponibilità o della qualità delle informazioni sul traffico fornite da TMC.

*TMC non è disponibile in tutti i paesi o aree geografiche. Visitare [tomtom.com](http://tomtom.com) per verificare la disponibilità nel paese o area geografica.*

### Uso delle informazioni sul traffico

Per iniziare a utilizzare TMC, collega il ricevitore traffico RDS-TMC TomTom al connettore USB sul dispositivo.

**Nota:** se il caricatore per auto non è collegato, il ricevitore RDS-TMC non funziona.



Questi simboli vengono visualizzati sopra la barra laterale Traffico:



Il ONE/XL dispone delle informazioni sul traffico RDS-TMC più recenti.



Il ONE/XL è in attesa dello scaricamento delle ultime informazioni sul traffico RDS-TMC non appena sono disponibili.



Il ONE/XL sta cercando una stazione radio che trasmette informazioni sul traffico RDS-TMC.

Per trovare il percorso più veloce per raggiungere la destinazione, procedere nel modo seguente:

1. Toccare la barra laterale Traffico.
2. Toccare **Riduci al minimo i rallentamenti**.

Il dispositivo cerca il percorso più rapido per raggiungere la destinazione.

È possibile che il nuovo percorso includa dei rallentamenti o che rimanga invariato.

3. Toccare **Fatto**.

## Modifica delle preferenze sul traffico



**Cambia  
preferenze  
Traffico**

Usa il pulsante **Cambia preferenze Traffico** per scegliere come visualizzare le informazioni sul traffico sul dispositivo.

1. Tocca il pulsante **TomTom Traffico** nel menu principale del dispositivo.
2. Toccare **Cambia preferenze Traffico**.

È possibile cambiare le seguenti preferenze:

- **Emetti un suono quando la situazione del traffico sul percorso cambia** - se selezioni questa opzione, il dispositivo emette un segnale acustico quando si verifica un nuovo incidente sul percorso corrente.
  - **Sintonizza manualmente inserendo una frequenza** - se selezioni questa opzione, nel menu Traffico appare il pulsante **Sintonizza manualmente**. Tocca **Sintonizza manualmente** per inserire la frequenza di una determinata stazione radio che desideri utilizzare per le informazioni sul traffico RDS-TMC.
3. Selezionare o deselezionare la casella di scelta vicino ad ogni preferenza che desideri cambiare.
  4. Toccare **Fatto**.
  5. Seleziona ciò che preferisci avvenga se la situazione del traffico cambia mentre sei alla guida e viene rilevato un percorso più veloce. Puoi selezionare le seguenti opzioni:
    - **Passa sempre al nuovo percorso** - il percorso verrà aggiornato automaticamente al percorso più veloce.
    - **Chiedimi se voglio il nuovo percorso** - ti sarà richiesto se desideri rimanere sul percorso corrente o passare al percorso più veloce.
    - **Non cambiare mai il percorso** - il percorso non sarà cambiato e non ti sarà richiesto se desideri cambiarlo.
  6. Tocca **Fatto**.



## Incidenti

Gli incidenti vengono visualizzati sia nella visualizzazione di guida che nella barra laterale Traffico sotto forma di piccoli simboli. Il dispositivo utilizza due tipi di simboli:

- I simboli visualizzati in un quadrato rosso rappresentano gli incidenti. Il dispositivo di navigazione può ricalcolare il percorso per evitarli.
- I simboli visualizzati in un rettangolo rosso riguardano le condizioni atmosferiche. Il dispositivo non ricalcola il percorso per evitare questi avvisi.

I simboli degli incidenti e i loro significati sono visualizzati in seguito:



Incidente



Lavori stradali



Una o più corsie chiuse



Strada chiusa



Incidente



Ingorgo

I simboli legati alle condizioni atmosferiche e i loro significati sono visualizzati in seguito:



Nebbia



Pioggia



Vento



Ghiaccio



Neve



**Nota:** il simbolo dell'incidente evitato viene utilizzato per tutti gli incidenti evitati grazie a **TomTom Traffico**.

## Impostazione della frequenza radio per le informazioni RDS-TMC



Se si conosce la frequenza di una particolare stazione radio che desideri usare per le informazioni RDS-TMC, procedere nel modo seguente per impostare manualmente la frequenza.

Per attivare questa funzione, è innanzitutto necessario abilitare la sintonizzazione manuale. A tale scopo, toccare la barra Traffico nella visualizzazione di guida, quindi toccare **Cambia preferenze Traffico**. Selezionare **Sintonizza manualmente immettendo una frequenza**, quindi toccare **Fatto**.

1. Toccare la barra Traffico nella visualizzazione di guida.
2. Toccare **Sintonizza manualmente**.
3. Inserisci la frequenza della stazione radio.
4. Toccare **Fatto**.

Il dispositivo TomTom cerca la stazione radio. Se non trova una stazione radio alla frequenza impostata, il dispositivo continua automaticamente la ricerca fino alla prossima stazione disponibile.

## Semplificare il viaggio verso il lavoro

I pulsanti **Da casa al lavoro** o **Dal lavoro a casa** nel menu Traffico permettono di controllare il percorso da e per il luogo di lavoro con la semplice pressione di un tasto. Quando si utilizzano questi pulsanti, il dispositivo verifica la presenza di rallentamenti sul percorso e, nel caso in cui riscontri dei rallentamenti, offre la possibilità di evitarli.

La prima volta in cui utilizzi **Da casa al lavoro**, devi impostare le posizioni della base e del luogo di lavoro per questa funzione nel modo seguente:



1. Tocca il pulsante **TomTom Traffico** nel menu principale del dispositivo.
2. Toccare **Mostra traffico casa-lavoro**.
3. Toccare **Cambia casa-lavoro**
4. Imposta la posizione della base
5. Imposta la posizione del luogo di lavoro.

**Nota:** la posizione della base qui impostata non è uguale alla posizione Base impostata nel menu Preferenze che appare nel menu **Navigazione verso**.

Da questo momento è possibile utilizzare i pulsanti **Da casa al lavoro** e **Dal lavoro a casa** del menu traffico Mostra casa-lavoro.



Ad esempio, per verificare i rallentamenti presenti sul percorso sino alla base, procedere nel modo seguente.

1. Tocca **TomTom Traffico** nel menu principale del dispositivo.

2. Toccare **Mostra traffico casa-lavoro**.

3. Toccare **Dal lavoro a casa**.

Viene mostrata la visualizzazione di guida.

Per verificare la presenza di un percorso più rapido per raggiungere la base, tocca **Trova alternativa**, quindi scegli **Riduci al minimo i rallentamenti**.

## Controllo degli incidenti presenti nella tua zona



### Scorri mappa

Visualizzare una panoramica della situazione del traffico nella propria zona utilizzando la mappa. Per trovare gli incidenti in zona e i relativi dettagli, procedere nel modo seguente:

1. Toccare il pulsante TomTom **Traffico** nel menu principale del dispositivo.

2. Toccare **Consulta mappa**.

Viene visualizzata la schermata del browser mappe.

3. Toccare l'immagine della bussola blu nell'angolo superiore destro dello schermo.

La mappa si centra nella posizione corrente e visualizza eventuali incidenti presenti in zona sotto forma di piccoli simboli.



4. Toccare un incidente per visualizzare maggiori informazioni.

Viene visualizzata una seconda schermata contenente informazioni dettagliate sull'incidente selezionato. Per visualizzare le informazioni sugli incidenti in zona, usare le frecce a sinistra e a destra in fondo a questa seconda schermata.

## Menu Traffico

Toccare la barra laterale Traffico nella visualizzazione di guida per aprire il menu Traffico. Sono disponibili i seguenti pulsanti:



### Riduci al minimo i rallentamenti

Consente di ripianificare il percorso in base alle informazioni sul traffico più recenti.



**Mostra traffico  
casa-lavoro**

Consente di verificare la situazione del traffico nel percorso tra la casa e il lavoro.



**Mostra traffico  
sul percorso**

Toccare questo pulsante per visualizzare le zone con ingorghi lungo il percorso corrente.



**Scorri mappa**

Consente di visualizzare una panoramica dei problemi di traffico sulla mappa.



**Cambia  
preferenze  
Traffico**

Consente di modificare le impostazioni relative ai servizi Traffico.

---

## 18. Avvisi di sicurezza TomTom



Il servizio Avvisi di sicurezza TomTom consente di ricevere delle segnalazioni relative ad una serie di posizioni, tra cui:

- posizioni degli autovelox
- posizioni dei punti critici per gli incidenti
- posizioni degli autovelox mobili
- posizioni degli autovelox comuni
- posizioni degli autovelox per strade a pedaggio
- posizioni degli autovelox su semaforo.

---

**Importante:** connetti regolarmente il dispositivo di navigazione a TomTom HOME per aggiornare l'elenco delle posizioni per tutti gli autovelox. Se il tuo dispositivo dispone di connessione wireless, tramite questa è possibile inviare al dispositivo le posizioni degli autovelox mobili.

---

Quando una posizione autovelox viene visualizzata sulla mappa, viene emesso un segnale acustico per segnalare l'avvicinamento verso un'area in cui è posizionato un autovelox.

Se si scopre una posizione con un autovelox ma non si riceve alcun avviso, è possibile segnalare la nuova posizione a TomTom mediante il ONE/XL.

### Avvisi autovelox

Gli avvisi vengono riprodotti 15 secondi prima di raggiungere la posizione di un autovelox.

Vieni avvisato in tre modi:

- Il TomTom ONE/XL riproduce un suono di avviso.
- Il tipo di autovelox e la distanza dalla posizione dell'autovelox vengono mostrati nella visualizzazione di guida. Se per l'autovelox è stato riportato un limite di velocità, anche la velocità viene mostrata nella visualizzazione di guida.
- La posizione dell'autovelox viene mostrata sulla mappa.



## Cambia le modalità degli avvisi



Per cambiare le modalità di TomTom ONE/XL avvisi autovelox, digita il pulsante **Cambia preferenze avvisi**.

Puoi quindi impostare la prossimità a un autovelox prima di essere avvisato e il tipo di suono da riprodurre.

Ad esempio, per cambiare il suono riprodotto quando ti avvicini a un autovelox fisso, procedi nel modo seguente:

1. Tocca TomTom **Autovelox** nel menu principale.
2. Digita **Cambia preferenze avvisi**.

Viene visualizzato un elenco di tipi di autovelox. Un altoparlante viene visualizzato vicino ai tipi di autovelox per i quali è stato impostato un avviso.

3. Digita **Autovelox fissi**.

---

**Suggerimento:** se desideri cambiare i suoni di avviso per tutti i tipi di autovelox in modo da riprodurre un unico suono, tocca **<TUTTI>** invece di **Autovelox fissi** nel passaggio 4 descritto in precedenza.

---

4. Digita **NO** per evitare di eliminare gli avvisi per gli autovelox fissi.
5. Inserisci il tempo in secondi prima di ricevere un avviso quando ti avvicini a un autovelox. Quindi digita **OK**.
6. Digita il suono da utilizzare per l'avviso. Ad esempio, per selezionare un suono di tromba, digita **Tromba**.
7. Digita **SI** per salvare le modifiche.

## Pulsante di segnalazione

Per visualizzare il pulsante di segnalazione nella visualizzazione di guida, procedi nel modo seguente:

1. digita TomTom **Servizi** nel menu principale.
2. Digita TomTom **Autovelox**.
3. Digita **Attiva pulsante di segnalazione**.

Il pulsante di segnalazione si trova a sinistra della visualizzazione di guida oppure, se stai già utilizzando il menu rapido, viene aggiunto ai pulsanti disponibili in questo menu.

## Segnalazione di un nuovo autovelox in viaggio

1. Tocca il pulsante di segnalazione nella visualizzazione di guida o nel menu rapido per registrare la posizione dell'autovelox.
2. Tocca **Autovelox mobile** o **Autovelox fisso**.

Se tocchi **Autovelox fisso**, devi indicare il lato della strada su cui si trova l'autovelox e, se lo conosci, il tipo di autovelox.



3. Tocca **Avanzate** se vuoi segnalare una tipologia particolare di autovelox, altrimenti vai al passaggio 5.
4. Tocca il tipo di autovelox da segnalare.

---

***Nota:** se il tipo di autovelox selezionato presenta un limite di velocità, puoi anche inserire la velocità.*

---

5. Tocca **Questo lato della strada** o **Altro lato della strada** a seconda di dove si trova l'autovelox.

### Segnalazione di un nuovo autovelox da casa

Non devi necessariamente trovarti nella posizione di un autovelox per segnalare la nuova posizione.

Per segnalare una nuova posizione per un autovelox da casa, procedi nel modo seguente:

1. Digita TomTom **Servizi** nel menu principale.
2. Digita TomTom **Autovelox**.
3. Digita **Segnala autovelox**.
4. Digita **Autovelox** o **Autovelox fisso** a seconda del tipo di autovelox.
5. Trova la posizione dell'autovelox da segnalare usando il browser delle mappe.

Usa il cursore per segnare la posizione esatta, quindi digita **Fatto**.

6. Digita il tipo di autovelox da segnalare e, se necessario, il limite di velocità per l'autovelox.

### Segnalazione degli avvisi autovelox errati

Potresti ricevere un avviso per un autovelox non più esistente.

Per segnalare un avviso autovelox errato, procedi nel modo seguente:

1. Dalla posizione dell'autovelox mancante, digita **Segnala** nella visualizzazione di guida.

---

***Nota:** questa operazione deve essere eseguita entro 20 secondi dalla ricezione dell'avviso per l'autovelox.*

---

2. Digita **Rimuovi**.

La volta successiva che connessi il dispositivo al TomTom HOME, l'avviso autovelox viene indicato come errato.

## Tipi di autovelox segnalabili

Quando segnali un autovelox, puoi selezionare il tipo di autovelox che stai segnalando.

Questi sono i vari tipi di autovelox:



**Autovelox**

Questo tipo di autovelox controlla la velocità dei veicoli in transito.



**Telecamera su  
semaforo**

Questo tipo di autovelox controlla la violazione delle norme stradali da parte dei veicoli ai semafori.



**Telecamera  
per strada a  
pedaggio**

Questo tipo di autovelox monitora il traffico ai caselli stradali.



**Controllo  
velocità media**

Questo tipo di autovelox controlla la velocità media dei veicoli tra due punti fissi.



**Limitazione ai  
veicoli**

Questo tipo di autovelox controlla le strade ad accesso vietato.



**Altro  
autovelox**

Tutti gli altri tipi di autovelox che non rientrano nelle precedenti categorie.

---

## TomTom Menu Autovelox

Per aprire il menu Autovelox, digita TomTom **Servizi** nel menu principale, quindi TomTom **Autovelox**.



**Segnala  
autovelox**

Digita questo pulsante per segnalare una nuova posizione per un autovelox.



**Cambia  
preferenze  
avvisi**

Digita questo pulsante per impostare gli avvisi ricevuti per gli autovelox e i suoni riprodotti per ciascun avviso.

---





**Disattiva  
avvisi**

Digita questo pulsante per disattivare gli avvisi per gli autovelox.



**Attiva aggiornamenti  
automatici**

Digita questo pulsante per abilitare gli aggiornamenti automatici per il tuo elenco di posizioni degli autovelox mobili. L'elenco di autovelox fissi non viene aggiornato automaticamente, dal momento che questi non cambiano frequentemente quanto gli autovelox mobili.



**Attiva pulsante  
segnalazione**

Digita questo pulsante per abilitare il pulsante di segnalazione. Il pulsante di segnalazione viene visualizzato nella visualizzazione di guida o nel menu rapido.

---

## 19. Prezzi carburante

---



Il servizio Prezzi carburante invia informazioni aggiornate relative ai prezzi dei carburanti direttamente al TomTom ONE/XL o mediante TomTom HOME quando il ONE/XL è collegato al computer.

### Ricerca dei prezzi carburante più convenienti

Per cercare i prezzi carburante più economici, effettuare le seguenti operazioni. In questo esempio, pianificherai un percorso verso la stazione di rifornimento più economica nelle vicinanze.

1. Toccare lo schermo per visualizzare il menu principale, quindi toccare **Servizi TomTom**.
2. Toccare **Prezzi carburante**.
3. Seleziona il tipo di carburante usato dal tuo veicolo.
4. Tocca **Più economico nelle vicinanze**, quindi tocca il nome in cima all'elenco.

La posizione viene mostrata sulla mappa.

5. Tocca **Seleziona**.

Ti viene richiesto se desideri navigare verso la stazione di servizio.

6. Tocca **Sì**.

È possibile che ti venga chiesto se vuoi arrivare a una determinata ora, se questa opzione è abilitata.

Il percorso viene pianificato e il relativo riepilogo viene mostrato sulla mappa.

## 20. Introduzione a TomTom HOME

---

TomTom HOME è un'applicazione gratuita per il computer che facilita la gestione del contenuto del dispositivo di navigazione TomTom ONE/XL. È consigliabile eseguire frequenti collegamenti a HOME per assicurarsi di disporre sempre degli ultimi aggiornamenti sul dispositivo.

Ad esempio, è possibile fare quanto segue:

- gestire mappe, voci, PDI e altro;
- acquistare servizi TomTom e gestire gli abbonamenti;
- aggiornare il dispositivo automaticamente con il software e i servizi più recenti;
- eseguire e ripristinare backup;
- consultare la versione completa del manuale dell'utente.

---

**Suggerimento:** durante la connessione a HOME è consigliabile usare un collegamento Internet a banda larga.

Si consiglia inoltre di eseguire regolari backup del proprio dispositivo di navigazione mediante HOME.

---

### Installazione di TomTom HOME

Per installare TomTom HOME sul computer, procedi come segue.

1. Collega il computer ad Internet.
2. Collegare il dispositivo al computer mediante il cavo USB, quindi accendere il dispositivo.

Viene avviata l'installazione di HOME.

---

**Nota:** se HOME non si installa automaticamente, è anche possibile scaricarlo da [tomtom.com/home](http://tomtom.com/home)

---

TomTom HOME si avvia automaticamente quando il dispositivo di navigazione è acceso e collegato al computer.

### Account MioTomTom

Per scaricare contenuti e servizi utilizzando TomTom HOME, è necessario un account MioTomTom. Puoi creare un account quando cominci a utilizzare TomTom HOME.

## 21. Aggiunta

---

### Informativa di sicurezza e avvisi importanti

#### Global Positioning System

Il Global Positioning System (GPS) è un sistema satellitare che fornisce informazioni sull'ora e sulla posizione in tutto il mondo. Il sistema GPS è controllato esclusivamente dal governo degli Stati Uniti d'America, unico responsabile della disponibilità e accuratezza dello stesso. Qualsiasi modifica alla disponibilità e all'accuratezza del GPS, o a determinate condizioni ambientali, possono influenzare l'operatività del dispositivo TomTom. TomTom non si assume alcuna responsabilità in merito alla disponibilità e all'accuratezza del GPS.

#### Usare con cautela

L'utilizzo di un dispositivo TomTom per la navigazione non solleva l'utente dalla necessità di guidare con cura e attenzione.

#### Aerei e ospedali

L'uso di dispositivi dotati di antenna è vietato sulla maggior parte degli aerei, in molti ospedali e in molti altri luoghi. All'interno di questi ambienti, non utilizzare il dispositivo TomTom.

### Cura e manutenzione del dispositivo TomTom

Non lasciare il dispositivo TomTom o gli accessori TomTom in vista quando lasci il veicolo. Potrebbero rappresentare un facile bersaglio per i ladri.

Puoi impostare una password per il dispositivo, da immettere ogni volta in cui lo avvii.

Consigliamo di utilizzare le preferenze di sicurezza per il dispositivo TomTom, ove possibile. Le preferenze di sicurezza sono disponibili nel menu Preferenze.

Prenditi cura del tuo dispositivo TomTom e puliscilo correttamente.

- Usa un panno morbido per pulire lo schermo del tuo dispositivo; non utilizzare detergenti liquidi.
- Se il dispositivo viene a contatto con un liquido, asciugalo con un panno morbido.
- Non aprire assolutamente la mascherina posteriore del dispositivo. Un'operazione di questo genere può essere pericolosa e causa l'annullamento della garanzia.
- Non usare la scheda di memoria (scheda SD) con un dispositivo diverso dal TomTom. L'uso di altri dispositivi potrebbe danneggiare la scheda di memoria.

- Non esporre il dispositivo a temperature basse o elevate, al fine di evitare danni permanenti. Ad esempio, non lasciare il dispositivo in auto nelle giornate estive particolarmente calde o durante le fredde notti d'inverno.

## Batteria

Questo prodotto usa una batteria ai polimeri di litio. Non utilizzare in ambienti umidi, bagnati e/o corrosivi. Non collocare, conservare o lasciare il prodotto in prossimità di una fonte di calore, in un ambiente con temperature elevate, alla luce diretta del sole, vicino a un forno a microonde o in un contenitore pressurizzato, né esporlo a temperature superiori ai 60 C (140 F). La mancata osservanza di queste linee guida può provocare la perdita di acido, il surriscaldamento, l'esplosione o l'autocombustione della batteria ai polimeri di litio con conseguenti lesioni e/o danni. Non forare, aprire o smontare la batteria. In caso di perdita della batteria e di contatto con i fluidi fuoriusciti, risciacquare accuratamente la parte e consultare immediatamente un medico. Per motivi di sicurezza e per prolungare la vita della batteria, la carica non potrà essere effettuata a temperature basse (meno di 0 C/32 F) o alte (oltre 45 C/113 F).

Temperature: funzionamento standard: da -10 C (14 F) a +55 C (131 F); breve periodo di inutilizzo: da -20 C (-4 F) a + 60 C (140 F); periodo di inutilizzo prolungato: da -20 C (-4 F) a +25 C (77 F).



LA BATTERIA AI POLIMERI DI LITIO CONTENUTA NEL PRODOTTO DEVE ESSERE RICICLATA O SMALTITA CORRETTAMENTE. UTILIZZA TOMTOM SOLO CON IL CAVO DI ALIMENTAZIONE CC (CARICATORE PER AUTO/CAVO DELLA BATTERIA) E L'ADATTATORE CA (CARICATORE PER CASA) FORNITI IN DOTAZIONE PER CARICARE LA BATTERIA.

Per riciclare TomTom, rivolgiti al centro assistenza TomTom locale.

L'indicazione della durata della batteria corrisponde alla durata massima. La durata massima della batteria si ottiene solo in specifiche condizioni atmosferiche. La durata massima della batteria si basa su un profilo di uso medio.

Per i suggerimenti sull'estensione della durata della batteria, consultare le domande frequenti per il proprio paese, elencate di seguito:

AU: [www.tomtom.com/8703](http://www.tomtom.com/8703)  
 CZ: [www.tomtom.com/7509](http://www.tomtom.com/7509)  
 DE: [www.tomtom.com/7508](http://www.tomtom.com/7508)  
 DK: [www.tomtom.com/9298](http://www.tomtom.com/9298)  
 ES: [www.tomtom.com/7507](http://www.tomtom.com/7507)  
 FI: [www.tomtom.com/9299](http://www.tomtom.com/9299)  
 FR: [www.tomtom.com/7506](http://www.tomtom.com/7506)  
 HU: [www.tomtom.com/10251](http://www.tomtom.com/10251)  
 IT: [www.tomtom.com/7505](http://www.tomtom.com/7505)  
 NL: [www.tomtom.com/7504](http://www.tomtom.com/7504)  
 PL: [www.tomtom.com/7503](http://www.tomtom.com/7503)  
 PT: [www.tomtom.com/8029](http://www.tomtom.com/8029)  
 RU: [www.tomtom.com/10250](http://www.tomtom.com/10250)  
 SE: [www.tomtom.com/8704](http://www.tomtom.com/8704)  
 UK: [www.tomtom.com/7502](http://www.tomtom.com/7502)  
 US: [www.tomtom.com/7510](http://www.tomtom.com/7510)

## Marchio CE

Questo dispositivo è conforme ai requisiti del marchio CE per utilizzi in zone residenziali, commerciali, veicolari o industriali leggere.

## Direttiva R&TTE

Con la presente, TomTom dichiara che questo dispositivo di navigazione personale è conforme ai requisiti essenziali e alle clausole pertinenti della Direttiva 1999/5/EC dell'UE. La dichiarazione di conformità può essere reperita qui: [www.tomtom.com/legal](http://www.tomtom.com/legal).

## Direttiva RAEE



Questo simbolo presente sul prodotto o sulla sua confezione indica che il prodotto non deve essere smaltito fra i rifiuti domestici. Confermemente alla direttiva europea 2002/96/EC per i rifiuti di apparecchiature elettriche ed elettroniche (RAEE), questo prodotto elettrico non deve essere smaltito fra i rifiuti di raccolta indifferenziata. Questo prodotto deve essere smaltito tramite restituzione al punto vendita o al punto di raccolta locale per il riciclaggio.

## Questo documento

Nella preparazione di questo manuale è stata posta estrema attenzione. A causa del continuo sviluppo del prodotto, alcune informazioni potrebbero non essere del tutto aggiornate. Le informazioni di questo documento sono soggette a modifica senza previa notifica.

TomTom non si assume alcuna responsabilità in merito a errori editoriali od omissioni ivi contenute, né per danni incidentali o conseguenti derivanti dal contenuto o dall'uso di questo materiale. Questo documento contiene informazioni protette da copyright. Nessuna parte di questo documento deve essere fotocopiata o riprodotta in alcuna forma senza il previo consenso scritto di TomTom International B.V.

## 22. Copyright notices

---

---

© 2009 TomTom International BV, The Netherlands. TomTom™ and the "two hands" logo are among the trademarks, applications or registered trademarks owned by TomTom International B.V. Our limited warranty and end user license agreement for embedded software apply to this product; you can review both at [www.tomtom.com/legal](http://www.tomtom.com/legal)

---

---

© 2009 TomTom International BV, Niederlande. TomTom™ und das Logo mit den »zwei Händen« gehören zu den Warenzeichen, Anwendungen oder registrierten Markenzeichen von TomTom International B.V. Für dieses Produkt gelten unsere eingeschränkte Garantie und unsere Endnutzerlizenzvereinbarung für integrierte Software, die Sie beide auf [www.tomtom.com/legal](http://www.tomtom.com/legal) einsehen und nachlesen können.

---

---

© 2009 TomTom International BV, The Netherlands. TomTom™ et le logo TomTom ("deux mains") comptent parmi les marques commerciales, les applications ou les marques déposées de TomTom International B.V. L'utilisation de ce produit est régie par notre garantie limitée et le contrat de licence utilisateur final relatif aux logiciels embarqués ; vous pouvez consulter ces deux documents à l'adresse suivante : [www.tomtom.com/legal](http://www.tomtom.com/legal)

---

---

© 2009 TomTom International BV, Nederland. TomTom™ en het "twee-handenlogo" maken onderdeel uit van de handelsmerken, applicaties of geregistreerde handelsmerken in eigendom van TomTom International B.V. Op dit product zijn onze beperkte garantie en licentieovereenkomst voor de eindgebruiker van toepassing; beide zijn te vinden op [www.tomtom.com/legal](http://www.tomtom.com/legal)

---

---

© 2009 TomTom International BV, The Netherlands. TomTom™ e il logo delle "due mani" fanno parte dei marchi, delle applicazioni e dei marchi registrati di proprietà di TomTom International B.V. La nostra garanzia limitata e il contratto di licenza per l'utente finale vengono applicati a questo prodotto, è possibile consultarli entrambi all'indirizzo [www.tomtom.com/legal](http://www.tomtom.com/legal)

---

---

© 2009 TomTom International BV, Países Bajos. TomTom™ y el logotipo "dos manos" son marcas comerciales, aplicaciones o marcas registradas de TomTom International B.V. Nuestra garantía limitada y nuestro acuerdo de licencia de usuario final para el software integrado son de aplicación para este producto; puede consultar ambos en [www.tomtom.com/legal](http://www.tomtom.com/legal)

---

---

© 2009 TomTom International BV, Països Baixos. TomTom™ i el logotip amb les "dues mans" formen part de les marques comercials, aplicacions o

---

*marques comercials registrades propietat de TomTom International B.V. La nostra garantia limitada i l'acord de llicència per a usuaris finals per al programari inclòs són aplicables a aquest producte. Podeu consultar ambdós documents a [www.tomtom.com/legal](http://www.tomtom.com/legal)*

---

*© 2009 TomTom International BV, Países Baixos. TomTom™ e o logótipo das "duas mãos" fazem parte das marcas comerciais, aplicações ou marcas comerciais registadas cuja proprietária é a TomTom International B.V. A nossa garantia limitada e contrato de licença de utilizador final relativas ao software incorporado dizem respeito a este produto; pode consultar ambos em [www.tomtom.com/legal](http://www.tomtom.com/legal)*

---

*© 2009 TomTom International BV, Holland. TomTom™ og logoet med "de to hænder" er blandt de varemærker, produkter og registrerede varemærker, der tilhører TomTom International B.V. Vores begrænsede garanti og slutbrugerlicensaftale for indlejret software gælder for dette produkt; begge dokumenter findes på [www.tomtom.com/legal](http://www.tomtom.com/legal)*

---

*2009 TomTom™ ja "two hands" -logo ovat eräitä TomTom International B.V.:n omistamia tavaramerkkejä, sovelluksia tai rekisteröityjä tavaramerkkejä. Rajoitettu takuumme ja loppukäyttäjän käyttösopimuksemme sulautetuille ohjelmistoille koskevat tätä tuotetta; voit tarkastaa molemmat verkkosivuiltamme [www.tomtom.com/legal](http://www.tomtom.com/legal)*

---

*© 2009 TomTom International BV, Nederland. TomTom™ og "de to hendene"-logoen er blant de varemerker, programvarer og registrerte varemerker som eies av TomTom International B.V. Vår begrensede garanti og lisensavtale med sluttbruker for integrert programvare gjelder dette produktet. Du kan lese om begge på [www.tomtom.com/legal](http://www.tomtom.com/legal)*

---

*© 2009 TomTom International BV, Nederländerna. TomTom™ och logotypen "två händer" tillhör de varumärken, programvaror eller registrerade varumärken som ägs av TomTom International B.V. Vår begränsade garanti och vårt slutanvändarlicensavtal för inbyggd programvara kan gälla för denna produkt. Du kan läsa dem båda på [www.tomtom.com/legal](http://www.tomtom.com/legal)*

---

*© 2009 TomTom International BV, Nizozemsko. TomTom™ a logo se dvíma dlaními patří mezi obchodní značky, aplikace nebo registrované ochranné známky ve vlastnictví společnosti TomTom International B.V. Na tento produkt se vztahuje omezená záruka a smlouva s koncovým uživatelem pro vestavěný software; do obou dokumentů můžete nahlédnout na [www.tomtom.com/legal](http://www.tomtom.com/legal)*

---

*© 2009 TomTom International BV, Hollandia. A TomTom™ és a "két kéz" embléma is a TomTom International B.V. által birtokolt védjegyek, alkalmazások és bejegyzett védjegyek közé tartozik. A korlátozott garancia és a benne foglalt szoftver végfelhasználói licencszerződése érvényes erre a termékre; melyeket a következő helyen tekinthet át: [www.tomtom.com/legal](http://www.tomtom.com/legal)*

---

*© 2009 TomTom International BV, Holandia. Znak TomTom™ i logo z dwiema d³oñmi nale¿y do znaków handlowych, aplikacji lub zastrze¿onych znaków handlowych, których w³aœcicielem jest firma TomTom International B.V. Do*



niniejszego produktu zastosowanie ma umowa licencyjna dla końcowego użytkownika produktu oraz ograniczona gwarancja na wbudowane oprogramowanie; oba dokumenty można przejrzeć na stronie [www.tomtom.com/legal](http://www.tomtom.com/legal)

---

© 2009 TomTom International BV, Holandsko. TomTom™ a logo s "dvoma rukami" patria medzi ochranné známky, aplikácie alebo registrované ochranné známky vlastnené spoločnosťou TomTom International B.V. Na tento produkt sa vzťahuje obmedzená záruka a dohoda s koncovým užívateľom pre vstavaný softvér; viac informácií o oboch nájdete na [www.tomtom.com/legal](http://www.tomtom.com/legal)

---

© 2009 TomTom International BV, Holland. TomTom™ ja "kahe käe" logo kuuluvad nende kaubamärkide, rakenduste või registreeritud kaubamärkide hulka, mille omanikuks on TomTom International B.V. Sellele tootele kehtib meie piiratud garantii ja lõppkasutaja litsentsileping manustarkvara jaoks; saad tutvuda mõlemaga aadressil [www.tomtom.com/legal](http://www.tomtom.com/legal)

---

© 2009 TomTom International BV, Nyderlandai. TomTom™ ir dviejų rankų logotipas yra TomTom International B.V. vienas iš prekių ženklų, programų arba registruotųjų prekių ženklų. Mūsų ribota garantija ir galutinio naudotojo sutartis naudotis įdėtąja programine įranga taikoma šiam produktui; galite peržiūrėti abu dokumentus svetainėje [www.tomtom.com/legal](http://www.tomtom.com/legal)

---

© 2009 TomTom International BV, Nyderlandai. TomTom™ ir dviejų rankų logotipas yra TomTom International B.V. vienas iš prekių ženklų, programų arba registruotųjų prekių ženklų. Mūsų ribota garantija ir galutinio naudotojo sutartis naudotis įdėtąja programine įranga taikoma šiam produktui; galite peržiūrėti abu dokumentus svetainėje [www.tomtom.com/legal](http://www.tomtom.com/legal)

---

© 2009 TomTom International BV, Hollanda. TomTom™ ve "two hands" logoları TomTom International B.V.'ye ait ticari marka, uygulama veya kayıtlı ticari markalardır. Sınırlı garantimiz ve katıştırılmış yazılımın son kullanıcı lisans sözleşmesi bu ürün içindir; [www.tomtom.com/legal](http://www.tomtom.com/legal) adresinden ikisine de göz atabilirsiniz

---

© 2009 TomTom International BV, Holanda. TomTom™ e o logotipo de "duas mãos" estão entre as marcas comerciais, aplicativos ou marcas registradas possuídas pela TomTom International B.V. Nossa garantia limitada e acordo de licenciamento do usuário final para o software incluído se aplicam para este produto; ambos podem ser vistos em [www.tomtom.com/legal](http://www.tomtom.com/legal)

---

#### Data Source

© 2009 Tele Atlas N.V. Based upon:

Topografische ondergrond Copyright © dienst voor het kadaster en de openbare registers, Apeldoorn 2009.

© Ordnance Survey of Northern Ireland.

© IGN France.

© Swisstopo.

© BEV, GZ 1368/2009.

© Geonext/DeAgostini.

© Norwegian Mapping Authority, Public Roads Administration /

© Mapsolutions. © DAV.

*This product includes mapping data licensed from Ordnance Survey with the permission of the Controller of Her Majesty's Stationery Office. © Crown copyright and/or database right 2009. All rights reserved. Licence number 100026920.*

---

*Some images are taken from NASA's Earth Observatory.*

*The purpose of NASA's Earth Observatory is to provide a freely-accessible publication on the Internet where the public can obtain new satellite imagery and scientific information about our home planet.*

*The focus is on Earth's climate and environmental change:  
[earthobservatory.nasa.gov/](http://earthobservatory.nasa.gov/)*

---