

# Immer für Sie da

Hier können Sie Ihr Produkt registrieren und Unterstützung erhalten:  
[www.philips.com/welcome](http://www.philips.com/welcome)

DCB2270



## Benutzerhandbuch

**PHILIPS**



# Inhaltsangabe

<b>1 Sicherheit</b>	2
Beachten Sie folgende Sicherheitssymbole	2
Wichtige Sicherheitshinweise	2
Gehörschutz	3
<b>2 Ihr Micro-Musiksystem</b>	4
Einführung	4
Lieferumfang	4
Geräteübersicht	5
Übersicht über die Fernbedienung	6
<b>3 Vor dem Gebrauch</b>	7
Anschließen der Radioantenne	7
Anschließen an die Stromversorgung	8
Einlegen der Batterie in der Fernbedienung	8
<b>4 Erste Schritte</b>	9
Einschalten	9
Einstellen der Uhr	10
Auswählen einer Quelle	10
Einstellen der Helligkeit des LCD-Displays	11
<b>5 Wiedergabe von physischen Medien</b>	11
Disc-Wiedergabe	11
Wiedergabe von einem USB-Speichergerät	12
Steuern der Wiedergabe	12
Programmieren von Titeln	13
<b>6 Verwenden des Docks</b>	13
Kompatible iPod-/iPhone-/iPad-Modelle	13
Genießen von Audioinhalten über das Dock	14
Aufladen des iPods/iPhones/iPads	15
Entfernen des iPods/iPhones/iPads	15
<b>7 UKW-Radiosender wiedergeben</b>	16
Auswählen eines UKW-Radiosenders	16
Automatisches Programmieren von Radiosendern	16
Manuelles Programmieren von Radiosendern	16
Auswählen eines voreingestellten Radiosenders	17
Anzeigen von RDS-Informationen	17
Anpassen von UKW-Einstellungen	17
<b>8 Hören von DAB-Radiosendern</b>	18
Erstmalige Verwendung des Geräts	18
Programmieren von Radiosendern	18
Anzeigen von DAB-Informationen	19
Verwenden der DAB-Menüs	19
<b>9 Anpassen von Toneinstellungen</b>	20
Auswählen eines vordefinierten Sound-Effekts	20
Einstellen der Lautstärke	20
Stummschalten	20
<b>10 Weitere Funktionen</b>	21
Verwenden des Alarm-Timers	21
Verwenden des Sleep timers	21
Wiedergabe von einem externen Gerät	22
Verwenden von Kopfhörern	22
Aufladen Ihres USB-Geräts	22
<b>11 Verwenden der Systemmenüs</b>	23
Prüfen der aktuellen Software-Version	23
Zurücksetzen des Produkts	23
Aktualisieren der Software	23
<b>12 Produktinformationen</b>	24
Technische Daten	24
Informationen zur USB-Wiedergabefähigkeit	25
Unterstützte MP3-Disc-Formate	25
Wartung und Pflege	25
<b>13 Fehlerbehebung</b>	26
<b>14 Hinweis</b>	27
Prüfzeichen	27
Umweltschutz	27
Markenhinweis	28
Copyright	28

# 1 Sicherheit

Stellen Sie sicher, dass Sie alle Anweisungen vor der Verwendung dieses Mikro-Musiksystems gelesen und verstanden haben. Wenn Sie sich bei der Verwendung nicht an die folgenden Hinweise halten, erlischt Ihre Garantie.

## Beachten Sie folgende Sicherheitssymbole



Der "Lichtblitz" steht für mögliche Stromschläge, die durch unisoliertes Material innerhalb des Geräts ausgelöst werden können. Entfernen Sie aus Sicherheitsgründen keinesfalls die Abdeckung des Produkts.

Das "Ausrufezeichen" markiert Funktionen, für die Sie die beigefügten Hinweise aufmerksam lesen sollten, um Betriebs- oder Wartungsprobleme zu vermeiden.

**WARNUNG:** Um das Brand- und Stromschlagrisiko zu verringern, setzen Sie das Gerät keinesfalls Regen oder Feuchtigkeit aus, und stellen Sie keine mit Flüssigkeit gefüllten Objekte, wie z. B. Vasen, auf das Gerät.

**ACHTUNG:** Um Stromschläge zu vermeiden, stecken Sie den Stecker immer vollständig in die Steckdose. (In Regionen mit gepolten Steckern: Stecken Sie zum Vermeiden von Stromschlägen den breiten Stift in die breite Steckverbindung.)

## Wichtige Sicherheitshinweise

### Risiko von Stromschlägen und Brandgefahr!

- Setzen Sie das Gerät sowie das Zubehör weder Regen noch Wasser aus. Platzieren Sie niemals Behälter mit Flüssigkeiten wie Vasen in der Nähe des Geräts. Wenn das Gerät außen oder innen mit Flüssigkeit in Kontakt kommt, ziehen Sie sofort den Netzstecker. Wenden Sie sich an den Kundendienst, um das Gerät vor der erneuten Nutzung überprüfen zu lassen.
- Setzen Sie das Gerät sowie das Zubehör nie offenem Feuer oder anderen Wärmequellen (z. B. direktem Sonnenlicht) aus.
- Führen Sie keine Gegenstände in die Lüftungsschlitze oder andere Öffnungen des Produkts ein.
- Wenn der Netzstecker bzw. Gerätestecker als Trennvorrichtung verwendet wird, muss die Trennvorrichtung frei zugänglich bleiben.
- Trennen Sie das Gerät vor Gewittern vom Netzanschluss.
- Ziehen Sie immer am Stecker, um das Stromkabel vom Netzanschluss zu trennen, niemals am Kabel.

### Kurzschluss- und Feuergefahr!

- Stellen Sie vor dem Verbinden des Geräts mit dem Stromnetz sicher, dass die Netzspannung mit dem auf der Rückseite des Geräts aufgedruckten Wert übereinstimmt. Verbinden Sie das Gerät nicht mit dem Netzanschluss, falls die Spannung nicht mit diesem Wert übereinstimmt.
- Setzen Sie die Fernbedienung und die Batterien niemals Regen, Wasser, Sonnenlicht oder übermäßiger Hitze aus.
- Vermeiden Sie die Ausübung von Kraft auf Steckdosen. Lockere Steckdosen können Funkenüberschlag oder Feuer verursachen.

## Gefahr von Beschädigungen für den Fernseher und Verletzungsgefahr!

- Verwenden Sie nur im Benutzerhandbuch aufgeführte Netzkabel.
- Sichtbare und unsichtbare Laserstrahlen, wenn geöffnet. Strahlenkontakt vermeiden.
- Berühren Sie niemals die optische Linse im Innern des Disc-Fachs.
- Platzieren Sie das Gerät niemals auf Netzkabeln oder anderen elektrischen Geräten.
- Wenn das Gerät bei Temperaturen unter 5 °C transportiert wird, packen Sie es aus, und warten Sie, bis es Zimmertemperatur erreicht hat, bevor Sie es mit dem Netzanschluss verbinden.

## Risiko der Überhitzung!

- Stellen Sie dieses Gerät nicht in einem geschlossenen Bereich auf. Das Gerät benötigt an allen Seiten einen Lüftungsabstand von mindestens 10 cm.
- Stellen Sie sicher, dass keine Vorhänge und anderen Gegenstände die Lüftungsschlitze des Geräts abdecken.

## Kontamination möglich!

- Nehmen Sie die Batterien heraus, wenn sie leer sind oder wenn die Fernbedienung längere Zeit nicht verwendet wird.
- Batterien enthalten chemische Substanzen und müssen ordnungsgemäß entsorgt werden.



## Warnung

- Öffnen Sie auf keinen Fall das Gehäuse des Geräts.
- Fetten Sie niemals Teile dieses Geräts ein.
- Stellen Sie dieses Gerät niemals auf andere elektrische Geräte.
- Setzen Sie dieses Gerät nicht direktem Sonnenlicht, offenem Feuer oder Wärme aus.
- Schauen Sie nie in den Laserstrahl im Inneren des Geräts.
- Stellen Sie sicher, dass das Netzkabel oder der Stecker immer leicht zugänglich sind, sodass Sie das Gerät schnell von der Stromversorgung trennen können.

## Gehörschutz



### Wählen Sie eine moderate Lautstärke.

- Das Verwenden von Kopfhörern bei hoher Lautstärke kann Ihrem Gehör schaden. Dieses Produkt kann Töne in einem Dezibelbereich wiedergeben, der bei einem gesunden Menschen bereits nach weniger als einer Minute zum Gehörverlust führen kann. Der höhere Dezibelbereich ist für Personen gedacht, die bereits unter einer Beeinträchtigung ihres Hörvermögens leiden.
- Die Lautstärke kann täuschen. Die als "angenehm" empfundene Lautstärke erhöht sich mit der Zeit. Deswegen kann es vorkommen, dass nach längerem Zuhören als "normal" empfunden wird, was in Wirklichkeit sehr laut und für Ihr Gehör schädlich ist. Um diesen Effekt zu vermeiden, sollten Sie die Lautstärke vor der Eingewöhnung auf einen sicheren Lautstärkepegel einstellen und diese Einstellung nicht mehr verändern.

### So finden Sie Ihren sicheren Lautstärkepegel:

- Stellen Sie den Lautstärkereglern auf eine geringe Lautstärke.
- Erhöhen Sie langsam die Lautstärke, bis der Ton klar und deutlich zu hören ist.

### Hören Sie nur eine angemessene Zeit:

- Bei sehr intensiver Nutzung kann auch eine "sichere" Lautstärke zu Gehörschäden führen.
- Verwenden Sie deshalb Ihre Geräte in vernünftiger Weise, und pausieren Sie in angemessenen Zeitabständen.

## Beachten Sie bei der Verwendung von Kopfhörern folgende Richtlinien.

- Hören Sie nur bei angemessener Lautstärke und nur eine angemessene Zeit lang.
- Achten Sie darauf, dass Sie den Lautstärkepegel auch nach der Eingewöhnungsphase unverändert lassen.
- Stellen Sie die Lautstärke nur so hoch ein, dass Sie Umgebungsgeräusche noch wahrnehmen können.
- In potenziell gefährlichen Situationen sollten Sie sehr vorsichtig sein oder die Verwendung kurzzeitig unterbrechen.



### Hinweis

- Das Typenschild befindet sich auf der Rückseite des Geräts.

## 2 Ihr Micro-Musiksystem

Herzlichen Glückwunsch zu Ihrem Kauf und willkommen bei Philips! Um die Unterstützung von Philips optimal nutzen zu können, sollten Sie Ihr Produkt unter [www.philips.com/welcome](http://www.philips.com/welcome) registrieren.

Wenn Sie den Kundendienst kontaktieren, werden Sie nach der Modell- und Seriennummer dieses Geräts gefragt. Sie finden die Modell- und Seriennummer auf der Rückseite des Geräts. Notieren Sie die Nummern:

Modellnr.: \_\_\_\_\_

Seriennr.: \_\_\_\_\_

---

## Einführung

### Mit diesem Produkt können Sie Folgendes tun:

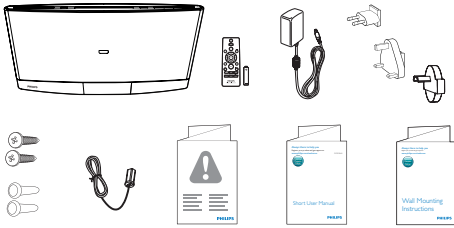
- Audioinhalte von Discs, USB-Speichergeräten, iPod/iPhone/iPad und anderen externen Geräten wiedergeben, und
- UKW- und DAB-Radiosender hören.

---

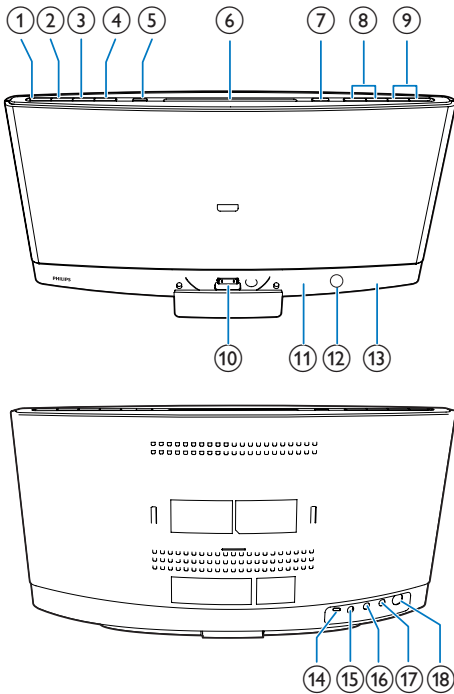
## Lieferumfang

Prüfen Sie zunächst, ob die folgenden Teile im Lieferumfang enthalten sind:

- Mikro-Musiksystem
- Fernbedienung (mit einer AAA-Batterie)
- Netzadapter (mit 3 Stecker-Adaptern)
- Montagebausatz (2 Dübel und 2 Schrauben)
- UKW-Antenne
- Sicherheitsblatt
- Kurzes Benutzerhandbuch
- Anweisungen zur Wandmontage



## Geräteübersicht

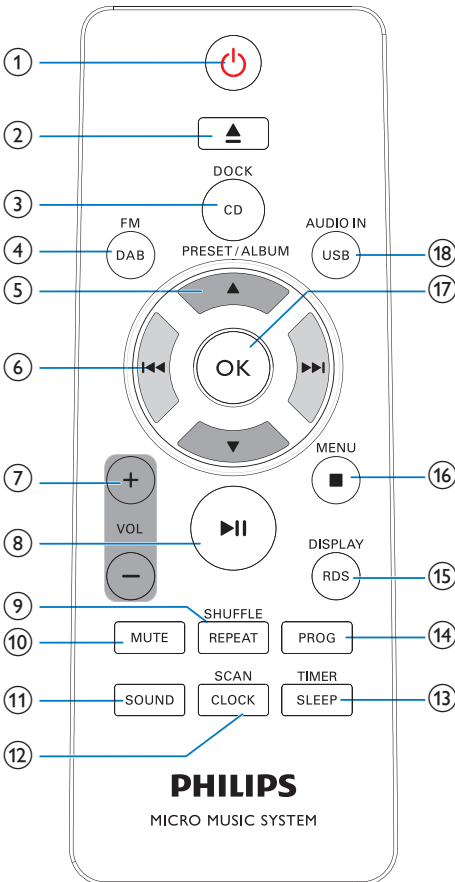


- ① **⏻**
  - Schalten Sie das Produkt ein.
  - Wechseln zum Eco Power-Standby-Modus oder zum normalen Standby-Modus
- ② **SOURCE**
  - Wiederholt drücken, um eine Quelle auszuwählen

- ③ **▶||**
  - Starten, Anhalten, Fortsetzen der Wiedergabe
- ④ **■**
  - Anhalten der Musikwiedergabe
  - Zugreifen auf die Wiedergabeliste eines angeschlossenen iPods/iPhones
- ⑤ **⏪**
  - Verbinden eines kompatiblen USB-Speichergeräts zur Musikwiedergabe
  - Verbinden eines kompatiblen USB-Geräts zum Aufladen
- ⑥ **Disc-Fach**
- ⑦ **▲**
  - Drücken, um die Disc vom Disc-Fach auszuwerfen
- ⑧ **⏮ / ▶▶**
  - Springen zum vorherigen/nächsten Titel
  - Gedrückt halten, um innerhalb eines Titels zu suchen
  - Einstellen eines Radiosenders
- ⑨ **VOL+/VOL-**
  - Erhöhen bzw. Verringern der Lautstärke.
- ⑩ **Dock für iPod/iPhone/iPad**
  - Verbinden mit einem kompatiblen iPod/iPhone/iPad
- ⑪ **IR-Sensor**
  - Empfangen von Infrarotsignalen von der Fernbedienung
- ⑫ **Anzeige**
  - Leuchtet rot, wenn das Produkt im Eco Power-Standby-Modus ist.
- ⑬ **LCD-Bildschirm**
- ⑭ **Micro-USB-Buchse**
  - Diese Buchse nur für Firmware-Aktualisierungen verwenden.
- ⑮ **DC IN**
  - Verbinden mit einem Netzteil

- 16
  - Verbinden mit einem Kopfhörer mit 3,5-mm-Anschluss
- 17 **AUDIO IN**
  - Mit der Audio-Ausgangsbuchse (normalerweise die Kopfhörerbuchse) eines externen Geräts verbinden.
- 18 **FM ANT**
  - Verbinden mit der UKW-Antenne

## Übersicht über die Fernbedienung



- 1
  - Schalten Sie das Produkt ein.
  - Wechseln zum Eco Power-Standby-Modus oder zum normalen Standby-Modus
- 2
  - Auswerfen der Disc
- 3 **DOCK/ CD**
  - Wechseln der Quelle zum angeschlossenen iPod/iPhone/iPad oder zur Disc im Disc-Fach
- 4 **FM/DAB**
  - Wechseln der Quelle zum UKW- oder DAB-Tuner
- 5 **PRESET/ALBUM ▲ / ▼**
  - Springen zum vorherigen/nächsten Album
  - Auswählen eines voreingestellten Radiosenders
  - Navigieren durch die Wiedergabeliste des iPod/iPhone
- 6
  - Springen zum vorherigen/nächsten Titel
  - Gedrückt halten, um innerhalb eines Titels zu suchen
  - Einstellen eines Radiosenders
  - Auswählen einer Menüoption
- 7 **+VOL -**
  - Erhöhen bzw. Verringern der Lautstärke.
- 8
  - Starten, Anhalten, Fortsetzen der Wiedergabe
  - Im UKW-Modus durch wiederholtes Drücken der Taste zwischen der Toneinstellung Stereo und Mono wechseln
- 9 **REPEAT/SHUFFLE**
  - Auswählen eines Wiedergabemodus
- 10 **MUTE**
  - Stummschalten oder erneutes Einschalten des Tons

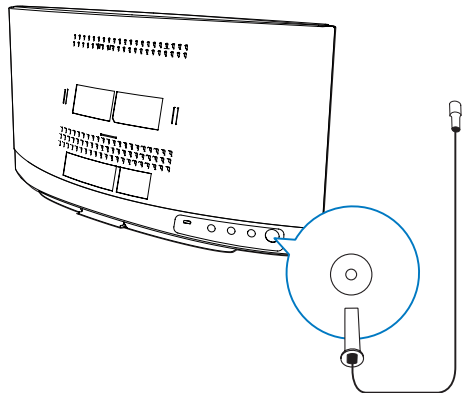


## 3 Vor dem Gebrauch

### Anschließen der Radioantenne

#### Hinweis

- Um idealen Empfang zu erhalten, ziehen Sie die Antenne vollständig aus, und passen Sie die Position an, oder stellen Sie eine Verbindung zu einer Außenantenne her.
- Dieses Produkt unterstützt keinen AM (Amplitudenmodulation)-Radioempfang.



Schließen Sie die Radioantenne an das Produkt an.

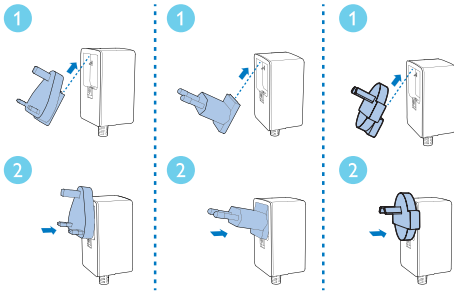
- ⑪ **SOUND**
  - Auswählen eines vordefinierten Sound-Effekts
- ⑫ **SCAN/CLOCK**
  - In normalem Standby-Modus gedrückt halten, um die Uhr einzustellen.
  - Im Betriebsmodus: Anzeigen der Uhrzeit durch einmaliges Drücken
  - Im UKW- oder DAB-Modus die Taste gedrückt halten, um die Suche nach UKW-Sendern zu starten
- ⑬ **TIMER/SLEEP**
  - Einstellen des Alarm-Timers
  - Einstellen des Sleep-Timers
- ⑭ **PROG**
  - Programmieren von Radiosendern
  - Programmieren von Titeln auf einer Disc oder einem USB-Speichergerät
- ⑮ **DISPLAY/RDS**
  - Im Betriebsmodus drücken, um durch die verfügbaren Informationen zu blättern.
  - Im normalen Standby-Modus: Gedrückt halten, um die Helligkeit des LCD-Displays einzustellen
- ⑯ **■ /MENU**
  - Anhalten der Musikwiedergabe
  - Zugreifen auf die Wiedergabeliste des iPod/iPhone
  - Zugreifen auf das Menü im UKW- oder DAB-Modus
- ⑰ **OK**
  - Bestätigen der aktuellen Option
  - Im UKW-Modus durch wiederholtes Drücken der Taste zwischen der Toneinstellung Stereo und Mono wechseln
- ⑱ **USB/AUDIO IN**
  - Wechseln der Quelle zum USB-Speichergerät oder dem Audioeingang an der **AUDIO IN**-Buchse

# Anschließen an die Stromversorgung

## ! Achtung

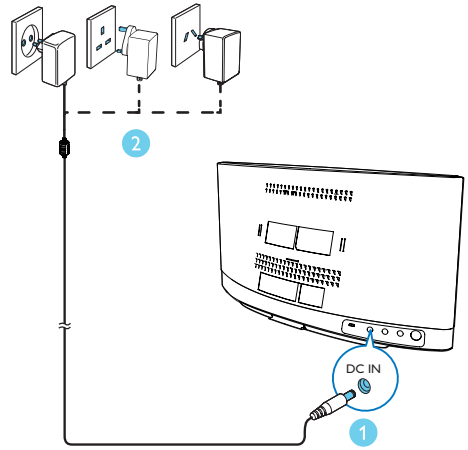
- Möglicher Produktschaden! Prüfen Sie, ob die Stromspannung mit dem aufgedruckten Wert auf der Rückseite des Hauptgeräts übereinstimmt.
- Stromschlaggefahr! Vergewissern Sie sich vor dem Anschließen des Netzteils, dass der Stecker-Adapter sicher am Netzteil befestigt ist. Ziehen Sie immer am Stecker, um das Netzteil vom Netzanschluss zu trennen.
- Vergewissern Sie sich vor dem Anschließen des Netzteils, dass alle anderen Verbindungen hergestellt wurden.

1 Wählen Sie einen Stecker-Adapter aus, und befestigen Sie ihn am Netzteil.



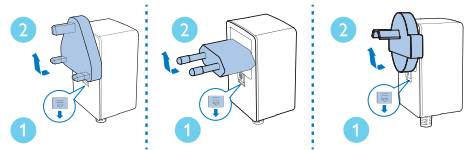
2 Verbinden Sie das Netzteil mit

- der Buchse **DC IN** auf der Rückseite,
- und
- einer Steckdose.

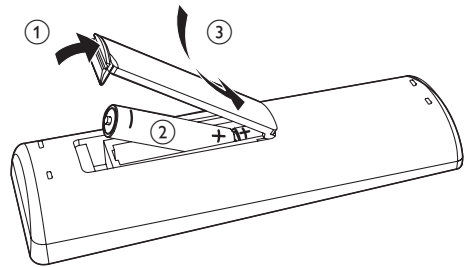


## Entfernen des Stecker-Adapters

Um einen Stecker-Adapter auszutauschen, müssen Sie ihn zunächst wie in der Abbildung unten dargestellt entfernen.



## Einlegen der Batterie in der Fernbedienung



1 Öffnen Sie das Batteriefach.

- 2 Setzen Sie wie abgebildet eine AAA-Batterie mit der korrekten Polarität (+/-) ein.
- 3 Schließen Sie das Batteriefach.

## 4 Erste Schritte



### Achtung

- Die Verwendung von Steuerelementen, Einstellungen oder Vorgehensweisen, die von dieser Darstellung abweichen, können zu gefährlichen Strahlenbelastungen oder anderen Sicherheitsrisiken führen.

Folgen Sie den Anweisungen in diesem Kapitel immer nacheinander.

---

## Einschalten

Drücken Sie die Taste .

- ↳ Das Gerät wechselt zu der zuletzt gewählten Quelle.


---

## Wechseln von Modi

### Automatisches Wechseln der Modi:

- Wenn das Gerät 15 Minuten lang inaktiv ist, schaltet es sich danach automatisch in den normalen Standby-Modus.
  - ↳ Die Uhr wird angezeigt.
  - ↳ Wenn die Uhr nicht einstellt ist, blinkt .....
- Wenn sich das Gerät 15 Minuten lang im normalen Standby-Modus befindet, schaltet es automatisch in den Eco Power-Standby-Modus.
  - ↳ `ECOPOWER` läuft über das Display, dann wird die Beleuchtung des LCD-Displays ausgeschaltet.
  - ↳ Die LED-Anzeige neben dem LCD-Bildschirm leuchtet rot auf.

### Manuelles Wechseln der Modi:

- Halten Sie  gedrückt, um das Gerät
  - vom Betriebsmodus oder normalen Standby-Modus in den Eco Power-Standby-Modus zu schalten, oder
  - vom Eco Power-Standby-Modus in den normalen Standby-Modus zu schalten.

- Drücken Sie **⏻**, um das Gerät
  - vom Betriebsmodus in den normalen Standby-Modus (oder umgekehrt) zu schalten, oder
  - vom Eco Power-Standby-Modus in den Betriebsmodus zu schalten.

- **RDS SYNC OFF**: Uhr nicht automatisch synchronisieren.  
↳ Die eingestellte Uhrzeit wird angezeigt.

### Tipp

- Dieses Produkt synchronisiert seine Uhrzeit automatisch mit dem aktuellen DAB-Sender oder dem angeschlossenen iPod/iPhone/iPad.

## Einstellen der Uhr

### Hinweis

- Wenn während der Einstellung innerhalb von 90 Sekunden kein Vorgang getätigt wird, beendet das Gerät die Uhreinstellung, ohne vorangehende Vorgänge zu speichern.

- 1 Halten Sie im Standby-Modus **CLOCK** gedrückt, um den Einstellungsmodus für die Uhr aufzurufen.  
↳ **24H** oder **12H** wird angezeigt.
- 2 Drücken Sie **+VOL -** oder **⏪ / ⏩**, um **24H** oder **12H** auszuwählen, und drücken Sie anschließend die Taste **CLOCK**.
  - **24H**: 24-Stunden-Format
  - **12H**: 12-Stunden-Format
 ↳ Die Ziffern für die Stundenanzeige beginnen zu blinken.
- 3 Drücken Sie **+VOL -** oder **⏪ / ⏩**, um die Stunden einzustellen, und drücken Sie dann **CLOCK**.  
↳ Die Minutenanzeige beginnt zu blinken.
- 4 Drücken Sie **+VOL -** oder **⏪ / ⏩**, um die Minuten einzustellen, und drücken Sie dann **CLOCK**.
- 5 Drücken Sie **+VOL -** oder **⏪ / ⏩**, um **RDS SYNC ON** oder **RDS SYNC OFF** auszuwählen, und drücken Sie anschließend die Taste **CLOCK**.
  - **RDS SYNC ON**: Wenn Sie einen RDS-Radiosender einstellen, der Zeitsignale überträgt, synchronisiert das Produkt automatisch die Uhr mit dem RDS-Radiosender.

## Auswählen einer Quelle















Drücken Sie auf dem Produkt wiederholt **SOURCE**, um eine Quelle auszuwählen.

- **iPOD / iPHONE / iPAD**: Die Wiedergabeliste auf dem angeschlossenen iPod/iPhone/iPad
- **AUDIO IN**: Der Audioeingang über die Buchse **AUDIO IN**
- **DISC**: Die Disc im Disc-Fach
- **USB**: MP3-Dateien, die auf dem angeschlossenen USB-Speichergerät gespeichert sind
- **DAB**: Der DAB-Tuner
- **TUNER**: Der UKW-Tuner

Sie können auch Quellentasten auf der Fernbedienung drücken, um eine Quelle auszuwählen.

- **FM/DAB**: Der UKW- oder DAB-Tuner
- **DOCK/CD**: Die Wiedergabeliste auf dem angeschlossenen iPod/iPhone/iPad oder die Disc im Disc-Fach
- **AUDIO IN/USB**: Der Audioeingang über die **AUDIO IN**-Buchse oder die MP3-Dateien, die auf dem angeschlossenen USB-Speichergerät gespeichert sind

## Einstellen der Helligkeit des LCD-Displays

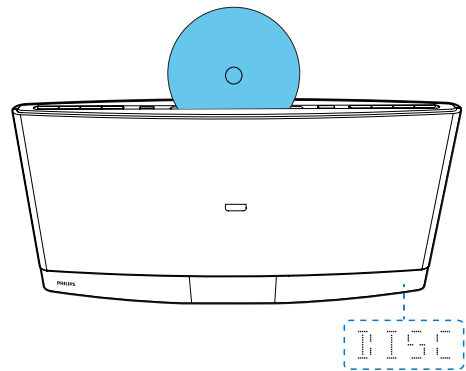
- 1 Halten Sie im normalen Standby-Modus **DISPLAY** gedrückt, bis     oder   angezeigt wird.
- 2 Drücken Sie wiederholt **VOL +/-** oder  / , um     oder   auszuwählen.




## 5 Wiedergabe von physischen Medien

### Disc-Wiedergabe

#### Hinweis

- Überprüfen Sie, ob auf der Disc abspielbarer Audioinhalt vorhanden ist.



- 1 Drücken Sie wiederholt die Taste **CD** oder **SOURCE**, um zur Quelle  zu wechseln.
- 2 Legen Sie eine CD so in das Disc-Fach ein, dass die bedruckte Seite zu Ihnen zeigt.
  - ↳ Die Wiedergabe beginnt nach ein paar Sekunden automatisch.
  - ↳ Wenn die Wiedergabe nicht automatisch startet, drücken Sie  , um die Wiedergabe zu starten.

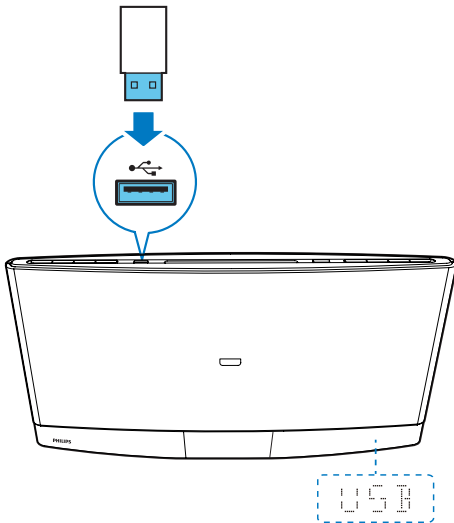
# Wiedergabe von einem USB-Speichergerät

Dieses Produkt kann MP3-Dateien wiedergeben, die sich auf einem kompatiblen USB-Speichergerät befinden:

- Flashlaufwerke
- Speicherkartenlesegeräte
- Festplatten (Dieses Gerät kann nur tragbare USB-Festplattenlaufwerke mit einer Stromversorgung von maximal 500 mA erkennen.)

## Hinweis

- WOOX Innovations kann die Kompatibilität mit allen USB-Speichergeräten nicht garantieren.
- Die Dateisysteme FAT16 und FAT32 werden unterstützt, NTFS (New Technology File System) hingegen nicht.



- 1 Schließen Sie das USB-Speichergerät an die Buchse an.
- 2 Drücken Sie wiederholt die Taste **USB** oder **SOURCE**, um zur Quelle **USB** zu wechseln. Die Wiedergabe startet automatisch.

Wenn die Wiedergabe nicht automatisch beginnt:

- 1 Drücken Sie / , um einen Ordner auszuwählen.
- 2 Drücken Sie die Taste / , um eine Datei auszuwählen.
- 3 Drücken Sie die Taste , um die Wiedergabe zu starten.

## Steuern der Wiedergabe

Folgen Sie während der Wiedergabe den Anweisungen unten, um die Wiedergabe zu steuern.

Tasten	Funktionen
	Anhalten oder Fortsetzen der Wiedergabe
	Stoppen der Wiedergabe
/	Springen zum vorherigen/nächsten Titel
/	Gedrückt halten, um einen Titel zurück- oder vorzuspulen
/	Springen zum vorherigen oder nächsten Album, wenn mindestens ein Album verfügbar ist
<b>REPEAT/SHUFFLE</b>	Auswählen eines verfügbaren Wiedergabemodus <ul style="list-style-type: none"><li>• <b>REP ONE</b>: Wiederholen des aktuellen Titels</li><li>• <b>REP ALL</b>: Wiederholen aller Titel</li><li>• <b>REP ALB</b>: Wiederholen des aktuellen Ordners</li><li>• <b>SHUF ON</b>: Zufällige Wiedergabe der Titel<ul style="list-style-type: none"><li>• Um Titel der Reihe nach wiederzugeben, wiederholt drücken, bis <b>REP</b> und <b>SHUF</b> nicht mehr angezeigt werden</li></ul></li></ul>

---

## Programmieren von Titeln

Sie können bis zu 20 Titel programmieren.

- 1 Wenn kein Titel wiedergegeben wird, drücken Sie **PROG.**
  - ↳ Die aktuelle Titelnummer blinkt auf dem Display.
- 2 Drücken Sie **◀◀/▶▶**, um eine Titelnummer auszuwählen.
- 3 Drücken Sie zur Bestätigung die Taste **PROG.**
- 4 Wiederholen Sie die Schritte 2 und 3, um weitere Titel zu programmieren.
- 5 Drücken Sie die Taste **▶▶**, um die programmierten Titel wiederzugeben.
  - Um das Programm zu löschen, drücken Sie zweimal auf **■**.

## 6 Verwenden des Docks

Mit diesem Gerät können Sie Audioinhalte von einem iPod/iPhone/iPad wiedergeben.



### Hinweis

- Es wird kein Audioinhalt von der Kopfhörerbuchse des verbundenen iPods/iPhones/iPads ausgegeben.

---

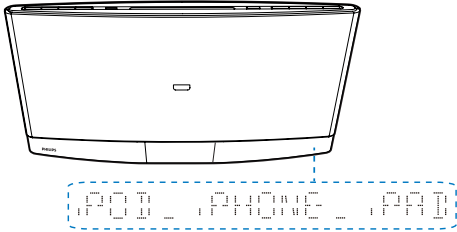
## Kompatible iPod-/iPhone-/iPad-Modelle

Dieses Gerät unterstützt die folgenden iPod-, iPhone- und iPad-Modelle:

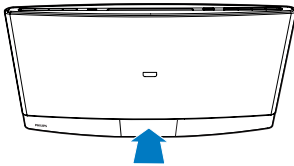
- iPod nano (2., 3., 4., 5., 6. und 7. Generation)
- iPod touch (1., 2., 3., 4. und 5. Generation)
- iPod classic
- iPhone 5
- iPhone 4S
- iPhone 4
- iPhone 3GS
- iPhone 3G
- iPhone
- iPad mini
- iPad (4. Generation)
- iPad (3. Generation)
- iPad 2
- iPad

## Genießen von Audioinhalten über das Dock

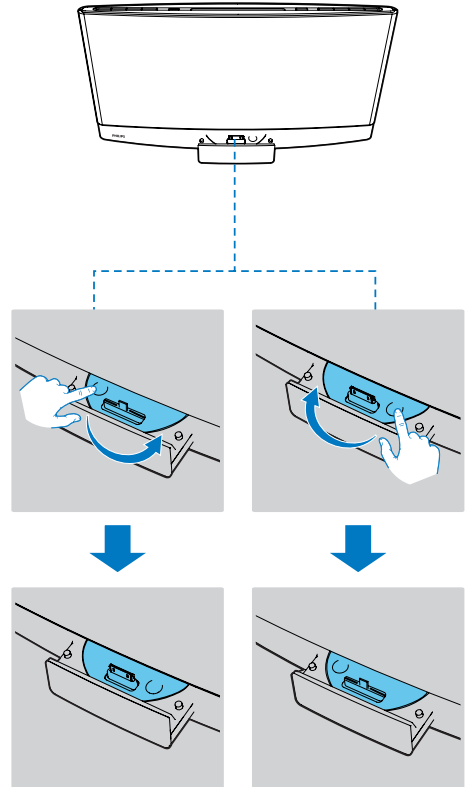
- 1 Drücken Sie wiederholt die Taste **DOCK** oder **SOURCE**, um zur Quelle **iPOD** / **iPhone** / **iPAD** zu wechseln.



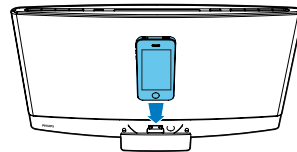
- 2 Werfen Sie das Dock aus.



- 3 Drehen Sie das Dockfach, um den passenden Anschluss für Ihren iPod/ Ihr iPhone/iPad auszuwählen.

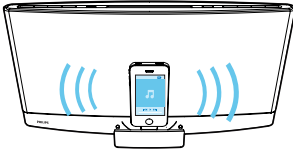


- 4 Verbinden Sie den iPod bzw. das iPhone/ iPad mit dem Dock.  
↳ Nachdem der iPod bzw. das iPhone/ iPad angeschlossen und erkannt wurde, beginnt der Aufladevorgang.

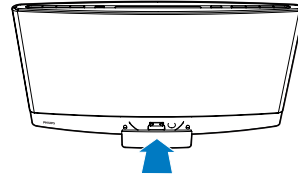




- 5 Geben Sie einen Titel auf Ihrem iPod/ iPhone/iPad wieder:



- 2 Schieben Sie das Dock zu.



Tasten	Funktionen
▶	Starten, Anhalten, Fortsetzen der Wiedergabe
MENU/ ■	Zugreifen auf die Wiedergabeliste des iPod/iPhone
▲ / ▼	Navigieren durch die Wiedergabeliste des iPod/iPhone
◀◀ / ▶▶	Springen zum vorherigen/nächsten Titel
	Gedrückt halten, um einen Titel zurück- oder vorzuspulen

## Aufladen des iPods/iPhones/iPads

Nachdem der iPod bzw. das iPhone/iPad angeschlossen und erkannt wurde, beginnt der Aufladevorgang.

## Entfernen des iPods/iPhones/iPads

### Hinweis

- Gefahr vor Schäden am Dock oder an Ihrem iPod/ iPhone/iPad: Drehen oder schütteln Sie den iPod bzw. das iPhone/iPad beim Entfernen nicht.

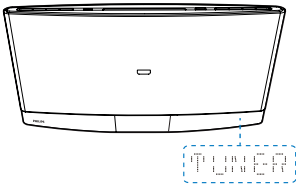
- 1 Ziehen Sie den iPod bzw. das iPhone/iPad aus dem Dock.

# 7 UKW- Radiosender wiedergeben

## Auswählen eines UKW- Radiosenders

### Hinweis

- Stellen Sie sicher, dass Sie die UKW-Antenne angeschlossen und vollständig herausgezogen haben.



- 1 Drücken Sie wiederholt die Taste **FM** oder **SOURCE**, um zur Quelle **TUNER** zu wechseln.
- 2 Halten Sie **◀◀ / ▶▶** gedrückt, bis sich die Frequenz ändert.
  - ↳ Das Produkt wechselt automatisch zum vorherigen oder nächsten Sender mit starkem Empfang.
  - Um zu einem Sender mit einer bestimmten Frequenz zu wechseln, drücken Sie wiederholt **◀◀ / ▶▶**, bis die gewünschte Frequenz angezeigt wird.

### Tipp

- Im UKW-Modus können Sie durch wiederholtes Drücken der Taste **▶▶** oder **OK** zwischen der Toneinstellung Stereo und Mono wechseln.

## Automatisches Programmieren von Radiosendern

### Hinweis

- Sie können maximal 20 voreingestellte Radiosender programmieren.

Halten Sie **SCAN/CLOCK** gedrückt, bis sich die Frequenz ändert.

- ↳ Alle verfügbaren Sender werden nacheinander je nach Wellenband-Empfangsstärke programmiert.
- ↳ Der erste gespeicherte Radiosender wird automatisch wiedergegeben.

## Manuelles Programmieren von Radiosendern

### Hinweis

- Sie können maximal 20 voreingestellte Radiosender programmieren.
- Um einen programmierten Radiosender zu überschreiben, speichern Sie einen anderen Sender mit seiner Folgenummer.

- 1 Einstellen eines Radiosenders
- 2 Drücken Sie **PROG**, um den Programmiervorgang zu aktivieren.
  - ↳ Die Folgenummer blinkt.
- 3 Drücken Sie **▲ / ▼**, um diesem Radiosender eine Folgenummer zwischen 1 und 20 zuzuweisen, und bestätigen Sie dies mit **PROG**.
  - ↳ Die voreingestellte Folgenummer und die Frequenz dieses Radiosenders werden angezeigt.
- 4 Wiederholen Sie Schritte 1 bis 3, um mehr Sender zu programmieren.

---

## Auswählen eines voreingestellten Radiosenders

Drücken Sie ▲ / ▼, um die Folgenummer des voreingestellten Radiosenders auszuwählen.

---

## Anzeigen von RDS-Informationen

Bei RDS (Radio Data System) handelt es sich um einen Dienst, der es UKW-Sendern ermöglicht, zusätzliche Informationen zu übermitteln. Wenn Sie einen RDS-Sender einstellen wird ein RDS-Symbol angezeigt.

- 1 Stellen Sie einen RDS-Sender ein.
- 2 Drücken Sie wiederholt auf **RDS**, um folgende Informationen aufzurufen (sofern verfügbar):
  - ↳ Programm-Service
  - ↳ Programmart, zum Beispiel **[NEWS]** (Nachrichten), **[SPORT]** (Sport), **[POP M]** (Popmusik) usw.
  - ↳ Radio-Textnachricht
  - ↳ Mono/Stereo
  - ↳ Dauer

---

## Anpassen von UKW-Einstellungen

- 1 Drücken Sie im UKW-Modus **MENU**, um auf das **SEARCH**-Menü zuzugreifen.
- 2 Drücken Sie **OK**, um auf die Untermenüs zuzugreifen.
- 3 Drücken Sie **◀◀ / ▶▶**, um eine Option auszuwählen.
  - **STRONG**: Sucht ausschließlich nach starken Sendern.
  - **ALL**: Sucht nach allen Sendern, unabhängig davon, ob die Signalstärke eines Senders hoch oder niedrig ist.

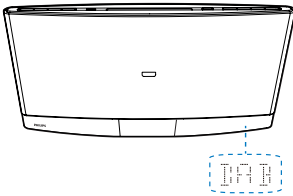
- 4 Drücken Sie **OK**, um die Option zu bestätigen.

# 8 Hören von DAB-Radiosendern

## Hinweis

- Für einen optimalen Empfang ziehen Sie die Antenne vollständig heraus, und passen Sie die Position an.
- Sie können maximal 20 DAB-Radiosender programmieren.
- Wenden Sie sich an einen Händler vor Ort, oder gehen Sie zu [www.WorldDAB.org](http://www.WorldDAB.org) für die entsprechenden DAB-Frequenzbereiche in Ihrer Region.

## Erstmalige Verwendung des Geräts



- 1 Drücken Sie **DAB** oder **SOURCE**, um zur Quelle **DAB** zu wechseln.
- 2 Drücken Sie **◀◀ / ▶▶**, bis das **FULL SCAN**-Menü angezeigt wird.
- 3 Drücken Sie **OK**, um die automatische Suche zu aktivieren.
  - ↳ Das Gerät speichert automatisch alle Radiosender mit ausreichender Signalstärke.
  - ↳ Wenn die Suche abgeschlossen ist, wird der erste gespeicherte Radiosender gesendet.
- 4 Drücken Sie **◀◀ / ▶▶** zur Auswahl eines Senders und dann **OK** zum Starten der Wiedergabe.

- Um eine erneute Suche nach DAB-Sendern durchzuführen, während der Wiedergabe eines DAB-Senders zwei Sekunden lang **SCAN/CLOCK** gedrückt halten.

## Tip

- Sie können die Suche erneut starten, um die Liste gespeicherter Sender zu aktualisieren (Siehe "**Verwenden der DAB-Menüs**" > "**Erneute Suche**").
- Sie können Sender auch manuell einstellen (Siehe "**Verwenden der DAB-Menüs**" > "**Manuelles Einstellen eines Radiosenders**").

## Einstellen eines gespeicherten Radiosenders

- 1 Schalten Sie die Quelle zu **DAB**.
  - ↳ Der zuletzt eingestellte Sender wird wiedergegeben.
- 2 Drücken Sie **◀◀ / ▶▶** zur Auswahl eines Senders und dann **OK** zum Starten der Wiedergabe.

## Hinweis

- Ein "?" vor dem Namen des derzeit eingestellten Senders zeigt an, dass der Sender nicht verfügbar oder inaktiv ist.

## Programmieren von Radiosendern

- 1 Stellen Sie einen DAB-Radiosender ein.
- 2 Drücken Sie **PROG**, um den Programmiermodus zu aktivieren.
- 3 Drücken Sie die Taste **▲ / ▼**, um eine voreingestellte Sequenznummer auszuwählen.

4 Drücken Sie zur Bestätigung die Taste **PROG.**

↳ Der Radiosender wird mit der ausgewählten Sequenznummer gespeichert.

5 Wiederholen Sie die Schritte 1 bis 4, um weitere Sender zu programmieren.

• Um zu einem voreingestellten Radiosender zu gelangen, drücken Sie **▲ / ▼**, bis der gesuchte Name angezeigt wird.



#### Hinweis

- Wenn Sie einen Radiosender mit der Sequenznummer eines anderen speichern, wird der vorherige Sender überschrieben.

## Anzeigen von DAB-Informationen

Drücken Sie wiederholt auf **DISPLAY**, um folgende Informationen aufzurufen (sofern verfügbar):

- Dynamic Label Segment (DLS)
- Signalstärke
- Programmtyp (PTY)
- Ensemblename
- Frequenz
- Signalfehlerrate
- Codec-Bitrate
- DAB/DAB+
- Dauer
- Datum

## Verwenden der DAB-Menüs

1 Drücken Sie im DAB-Modus die Taste **MENU**, um die DAB-Menüs aufzurufen.

2 Drücken Sie diese Taste **◀◀ / ▶▶**, um durch die Wiedergabeliste zu schalten.

## Erneute Suche

Die vollständige Suche wird für einen Suchlauf nach DAB-Sendern mit großer Reichweite verwendet.

SEARCH

Drücken Sie **OK**, um die Suche nach verfügbaren DAB-Sendern zu starten.

↳ Wenn die Suche abgeschlossen ist, wird der erste erkannte Sender gesendet.

## Manuelles Einstellen eines Radiosenders

Mit dieser Funktion können Sie einen bestimmten Sender/eine bestimmte Frequenz manuell einstellen. Zusätzlich zur Ausrichtung der Antenne, können Sie auch mit dieser Funktion einen optimalen Empfang erreichen.

SEARCH

- 1 Drücken Sie **OK**, um die Senderliste aufzurufen.
- 2 Drücken Sie **◀◀ / ▶▶**, um einen Sender zwischen 5A und 13F auszuwählen.
- 3 Drücken Sie **OK**, um die Option zu bestätigen.

## Entfernen ungültiger Sender

Mit dieser Option werden alle aktiven Sender aufgelistet. Gleichzeitig können Sie die Sender löschen, die zwar aufgelistet sind, aber in Ihrer Region keinen Service bieten. Vor dem Sendernamen eines ungültigen Senders wird ein Fragezeichen (?) angezeigt.

SEARCH

- 1 Drücken Sie **OK**, um auf die Untermenüs zuzugreifen.

- 2 Drücken Sie **◀◀ / ▶▶**, um eine Option auszuwählen.
  - **⏮**: Rückkehr zum vorherigen Menü.
  - **⏭**: Entfernen ungültiger Sender aus der Senderliste.
- 3 Drücken Sie **OK**, um die Option zu bestätigen.

---

## Systemmenüs

### SYSTEM

- 1 Drücken Sie **OK**, um auf die Systemmenüs zuzugreifen.
- 2 Drücken Sie **◀◀ / ▶▶**, um ein Untermenü auszuwählen.
  - Weitere Informationen finden Sie im Abschnitt "**Verwenden der Systemmenüs**".

# 9 Anpassen von Toneinstellungen

Die folgenden Funktionen treffen für alle unterstützten Medien zu.

---

## Auswählen eines vordefinierten Sound-Effekts

- Drücken Sie wiederholt **SOUND**, um eine voreingestellte Soundeinstellung auszuwählen.
  - **POWERFUL, BALANCED, WARM, BRIGHT, und CLEAR**

---

## Einstellen der Lautstärke

- Drücken Sie auf der Fernbedienung wiederholt die Taste **VOL +/-**.
- Drücken Sie mehrmals die Taste **VOL+/VOL-** am Hauptgerät.

---

## Stummschalten

- Drücken Sie **MUTE** zum Aus-/Wiedereinschalten des Tons.

# 10 Weitere Funktionen

## Verwenden des Alarm-Timers

Dieses Gerät kann als Wecker genutzt werden. Sie können die Disc, die Bibliothek des iPods/iPhones/iPads, einen UKW-Radiosender, einen DAB-Radiosender oder MP3-Dateien, die auf einem USB-Speichergerät gespeichert sind, als Alarmquelle auswählen.

### Hinweis

- Stellen Sie sicher, dass die Uhrzeit korrekt eingestellt ist.
- Wenn die ausgewählte Alarmquelle nicht verfügbar ist, wechselt dieses Produkt automatisch in den UKW-Modus.

- 1 Halten Sie im normalen Standby-Modus die Taste **SLEEP/TIMER** gedrückt.
  - ↳ Die aktuelle Weckzeit wird angezeigt, dabei blinken die Ziffern der Stundenanzeige.
  - ↳ **TIMER** wird angezeigt.
- 2 Drücken Sie wiederholt die Taste + **VOL -** oder **I◀◀/▶▶I**, um die Stunden einzustellen, und bestätigen Sie anschließend mit **SLEEP/TIMER**.
  - ↳ Die Ziffern der Minutenanzeige blinken.
- 3 Drücken Sie wiederholt + **VOL -** oder **I◀◀/▶▶I**, um die Minuten einzustellen, und bestätigen Sie anschließend mit **SLEEP/TIMER**.
  - ↳ Der Name der Alarmquelle blinkt.
- 4 Drücken Sie + **VOL -** oder **I◀◀/▶▶I**, um eine Alarmquelle auszuwählen.
- 5 Drücken Sie zur Bestätigung auf **SLEEP/TIMER**.
  - ↳ **WOL XX** (XX zeigt die Lautstärke des Alarms an) blinkt.

- 6 Drücken Sie die Taste + **VOL -**, um die Lautstärke des Alarms einzustellen, und bestätigen Sie anschließend mit **SLEEP/TIMER**.

## Deaktivieren/erneutes Aktivieren des Alarm-Timers

- Drücken Sie im Standby-Modus **SLEEP/TIMER**.
- ↳ Bei deaktiviertem Alarm-Timer ist **TIMER** ausgeblendet.
  - ↳ Bei aktiviertem Alarm-Timer wird **TIMER** angezeigt.

## Beenden eines Alarms

Wenn ein Alarm ertönt, drücken Sie **⊖** oder **SLEEP/TIMER**, um ihn zu beenden.

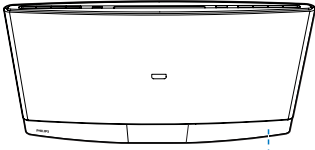
### Hinweis

- Wenn Sie einen Alarm nicht beenden, klingelt er 30 Minuten lang. Anschließend schaltet das Produkt automatisch in den normalen Standby-Modus.

## Verwenden des Sleptimers

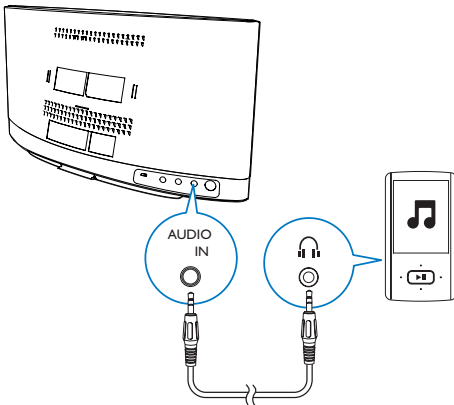
Sie können eine Zeitspanne einstellen, nach der das Produkt automatisch in den normalen Standby-Modus schaltet.

- Drücken Sie im Betriebsmodus wiederholt **SLEEP/TIMER**, um eine voreingestellte Zeitspanne (120, 90, 60, 45, 30 oder 15 Minuten) auszuwählen.
- ↳ Bei aktiviertem Sleep-Timer wird **SLEEP** angezeigt.
  - Um den Sleep-Timer zu deaktivieren, drücken Sie wiederholt **SLEEP/TIMER**, bis **SLEEP OFF** angezeigt wird.



## Wiedergabe von einem externen Gerät

Sie können Inhalte von einem externen Audiogerät, zum Beispiel einem MP3-Player, über dieses Gerät wiedergeben.



- 1 Drücken Sie wiederholt die Taste **AUDIO IN** oder **SOURCE**, um zur Quelle **AUDIO IN** zu wechseln.
- 2 Verbinden Sie ein Audioeingangskabel mit einem 3,5 mm Anschluss an beiden Enden mit
  - der **AUDIO IN**-Buchse auf der Rückseite dieses Produkts und
  - der Kopfhörerbuchse am externen Audiogerät.

- 3 Spielen Sie Audioinhalte über das externe Gerät ab (lesen Sie das entsprechende Benutzerhandbuch).

## Verwenden von Kopfhörern

Stecken Sie einen Kopfhörer in die -Buchse auf der Vorderseite des Hauptgeräts.

### Hinweis

- Keine Audioausgabe von der Kopfhörerbuchse, wenn Sie Inhalte angeschlossener iPods/iPhones/iPads wiedergeben. Verwenden Sie zur Wiedergabe stattdessen die Lautsprecher.

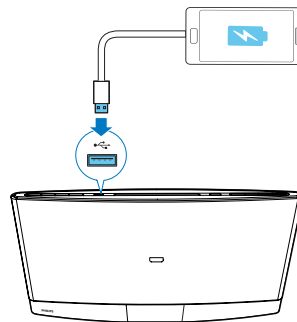
## Aufladen Ihres USB-Geräts

Sie können Ihr USB-Gerät, z. B. Ihr Smartphone, mit diesem Produkt aufladen.

### Hinweis

- Die Ausgangsspannung über den USB-Anschluss beträgt 5 V mit 0,5 A Ausgangsstrom.
- WOOX Innovations kann eine vollständige Kompatibilität mit allen USB-Geräten nicht garantieren.

Verbinden Sie Ihr USB-Gerät über das USB-Kabel mit diesem Produkt.





# 11 Verwenden der Systemmenüs

Verwenden Sie die Systemmenüs für Folgendes:

- Prüfen der Version der aktuellen Software dieses Produkts
- Aktualisieren der Software, und
- Zurücksetzen des Produkts auf Werkseinstellungen.

---

## Prüfen der aktuellen Software-Version



### SW VERSION

Drücken Sie **OK**, um die aktuelle Software-Version anzuzeigen.

---

## Zurücksetzen des Produkts

### FACTORY RESET

- 1 Drücken Sie **OK**, um die Optionen anzuzeigen.
- 2 Drücken Sie **◀◀ / ▶▶**, um eine Option auszuwählen.
  - : Rückkehr zum vorherigen Menü.
  - : Zurücksetzen des Produkts auf Werkseinstellungen.
- 3 Drücken Sie **OK**, um die Option zu bestätigen.

---

## Aktualisieren der Software

### SOFTWARE UPGRADE

- 1 Gehen Sie zu [www.philips.com/support](http://www.philips.com/support).
- 2 Suchen Sie mit **"DCB2270"** als Suchbegriff nach Supportinformationen zu diesem Produkt.
  - ↳ Wenn ein Upgradedepaket zur Verfügung steht, ist der Link **"Installation instructions"** (Installationsanweisungen) unter **"Software & drivers"** (Software und Treiber) verfügbar. Die genaue Formulierung dieses Linknamens kann in verschiedenen Sprachen unterschiedlich sein.
- 3 Klicken Sie auf den Link für **"Installation instructions"** (Installationsanweisungen).
- 4 Lesen Sie bitte die Anweisungen zur Software-Aktualisierung gründlich durch.
- 5 Folgen Sie den Anweisungen, um die Aktualisierung durchzuführen.

# 12 Produktinformationen



## Hinweis

- Die Produktinformationen können ohne vorherige Ankündigung geändert werden.

## Technische Daten

### Allgemeine Informationen

Netzadapter	Modell: AS360-120-AD300 (Philips) Eingangsleistung: 100 bis 240 V~; 50/60 Hz; 1,2 A Ausgangsleistung: 12 V === 3,0 A Sicherheitsnorm: EN60065
Betriebs-Stromverbrauch	20 W
Eco-Standby-Stromverbrauch	≤ 0,5 W
USB Direct	Version: 1.1, 2.0
Max. Last der USB-Ausgabe	5 V === 500 mA
Abmessungen: - Hauptgerät (B × H × T)	420 × 226 × 97 mm
Gewicht - Inklusive Verpackung - Hauptgerät	3,6 kg 2,3 kg

### Verstärker

Maximale Ausgangsleistung	2 × 10 W
Frequenzgang	60 Hz bis 16 kHz

Signal-/Rausch-Verhältnis	≥ 60 dBA
AUDIOEINGANG	650 mV RMS 20 Kiloohm

### Disc

Lasertyp	Halbleiter
Disc-Durchmesser	12 cm
Unterstützte Discs	CD-DA, CD-R, CD-RW, MP3-CD
Audio-DAC	24 Bit, 44,1 kHz
Klirrfaktor	< 1,5 % (1 kHz)
Frequenzgang	60 Hz – 16 kHz (44,1 kHz)
S/N Ratio	> 55 dB

### Tuner

Empfangsbereich	UKW: 87,50 bis 108,00 MHz; DAB: 174,928 bis 239,200 MHz
Abstimmungsbereich	50 kHz (UKW)
Empfindlichkeit - Mono, 26 dB S/N Ratio - Stereo, 46 dB S/N Ratio	< 22 dBf < 43 dBf
Suchempfindlichkeit	> 28 dBf
Klirrfaktor	< 3 %
Signal-/Rausch-Verhältnis	> 55 dB
Anzahl der voreingestellten Radiosender	UKW (20), DAB (20)

### Lautsprecher

Lautsprecherimpedanz	6 Ohm
Lautsprechertreiber	2 × 70 mm Full Range
Empfindlichkeit	> 82 dB/m/W

---

## Informationen zur USB-Wiedergabefähigkeit

### Kompatible USB-Geräte:

- USB-Flash-Speicher (USB 2.0 oder USB 1.1)
- USB-Flash-Player (USB 2.0 oder USB 1.1)
- Speicherkarten (zusätzliches Kartenlesegerät zum Einsatz mit diesem Gerät erforderlich)

### Unterstützte Formate:

- USB- oder Speicher-Dateiformate: FAT16, FAT32 (Abschnittsgröße: 512 Byte)
- MP3-Bitrate (Übertragungsgeschwindigkeit): 32 bis 320 Kbit/s und variable Bitrate
- Die Verschachtelung von Verzeichnissen ist auf maximal 8 Ebenen beschränkt.
- Anzahl der Alben/Ordner: maximal 999
- Anzahl der Tracks/Titel: maximal 999
- ID3-Tag (Version 2.0 oder höher)
- Dateiname in Unicode UTF8 (maximale Länge: 128 Byte)

### Nicht unterstützte Formate:

- Leere Alben: Ein leeres Album ist ein Album, das keine MP3-Dateien enthält und im Display nicht angezeigt wird.
- Nicht unterstützte Dateiformate werden übersprungen. So werden z. B. Word-Dokumente (.doc) oder MP3-Dateien mit der Erweiterung ".dlf" ignoriert und nicht wiedergegeben.
- AAC-, WAV-, PCM-Audiodateien

---

## Unterstützte MP3-Disc-Formate

- ISO9660, Joliet
- Maximale Anzahl von Titeln/Dateien: 999 (je nach Länge des Dateinamens)
- Maximale Anzahl von Alben: 99
- Unterstützte Sampling-Frequenzen: 32 kHz, 44,1 kHz, 48 kHz

- Unterstützte Bitraten: 32 – 320 Kbit/s, variable Bitraten

---

## Wartung und Pflege

### Reinigen des Gehäuses

- Verwenden Sie ein weiches, mit einer milden Reinigungslösung leicht angefeuchtetes Tuch. Verwenden Sie keine Lösung, die Alkohol, Spirituosen, Ammoniak oder Scheuermittel enthält.

### Reinigen von Discs

- Ist eine Disc verschmutzt, reinigen Sie sie mit einem Reinigungstuch. Wischen Sie die Disc von der Mitte nach außen hin ab.



- Verwenden Sie keine Lösungsmittel, wie Benzol, Verdünner; im Handel erhältliche Reinigungsmittel oder für analoge Schallplatten entwickeltes Antistatikspray.

### Reinigen der Disc-Linse

- Nach längerem Gebrauch kann sich Schmutz oder Staub auf der optischen Linse ablagern. Um eine gute Wiedergabequalität zu gewährleisten, reinigen Sie die optische Linse mit Philips CD Lens Cleaner oder einem im Handel erhältlichen Linsenreiniger. Befolgen Sie die Anweisungen zu dem Reiniger.

# 13 Fehlerbehebung

## Warnung

- Öffnen Sie auf keinen Fall das Gehäuse des Geräts.

Bei eigenhändigen Reparaturversuchen verfällt die Garantie.

Wenn Sie bei der Verwendung dieses Geräts Probleme feststellen, prüfen Sie bitte die folgenden Punkte, bevor Sie Serviceleistungen anfordern. Besteht das Problem auch weiterhin, besuchen Sie die Philips Website unter [www.philips.com/support](http://www.philips.com/support). Wenn Sie den Kundendienst kontaktieren, vergewissern Sie sich, dass das Produkt sich in Ihrer Nähe befindet und die Modell- und Seriennummer zur Verfügung stehen.

Problem	Lösung
Keine Stromversorgung.	Stellen Sie sicher, dass das AC-Netzkabel ordnungsgemäß angeschlossen ist. Stellen Sie sicher, dass die Steckdose an das Stromnetz angeschlossen ist.
Kein Ton oder schlechte Tonqualität.	Über eine Energiesparfunktion schaltet das sich Gerät automatisch aus, wenn das Produkt 15 Minuten lang inaktiv ist. Einstellen der Lautstärke Stecken Sie die Kopfhörer aus.
Keine Reaktion vom Gerät.	Schließen Sie den AC-Netzadapter erneut an. Schalten Sie anschließend das Produkt wieder ein. Über eine Energiesparfunktion schaltet das sich Gerät automatisch aus, wenn das Produkt 15 Minuten lang inaktiv ist.

Problem	Lösung
Die Fernbedienung funktioniert nicht.	Wählen Sie die passende Quelle über die Fernbedienung statt über das Hauptgerät aus, bevor Sie eine Funktionstaste betätigen. Verringern Sie den Abstand zwischen der Fernbedienung und dem Hauptgerät. Achten Sie beim Einsetzen der Batterie auf die korrekte Lage der Pole ("+"-"/"-Zeichen) gemäß Angabe. Tauschen Sie die Batterie aus. Richten Sie die Fernbedienung direkt auf den Sensor, der sich auf der Vorderseite des Hauptgeräts befindet.
Es wurde keine Disc gefunden.	Legen Sie eine Disc ein. Vergewissern Sie sich, dass die Disc mit dem Etikett nach oben eingelegt ist. Warten Sie, bis die Kondensfeuchtigkeit auf der Linse verschwunden ist. Reinigen oder ersetzen Sie die CD. Vergewissern Sie sich, dass die aufnahmefähige Disc finalisiert wurde und das Format unterstützt wird.
Das USB-Speichergerät wird nicht unterstützt.	Prüfen Sie, ob das USB-Speichergerät mit Ihrem Gerät kompatibel ist. Versuchen Sie ein anderes Gerät.
Einige Dateien auf dem USB-Speichergerät können nicht wiedergeben werden.	Vergewissern Sie sich, dass das Dateiformat unterstützt wird. Vergewissern Sie sich, dass die Dateimenge das Maximum nicht überschreitet.

Problem	Lösung
Schlechter Radioempfang	Vergrößern Sie die Entfernung zwischen dem System und anderen elektrischen Geräten. Ziehen Sie die Antenne ganz heraus. Schließen Sie stattdessen eine UKW-Außenantenne an.
Timer funktioniert nicht	Stellen Sie die Uhrzeit korrekt ein. Aktivieren Sie den Timer.
Einstellung für Uhrzeit/Timer gelöscht	Entweder wurde das Netzkabel aus der Steckdose gezogen, oder die Stromversorgung wurde unterbrochen. Stellen Sie die Uhrzeit bzw. den Timer erneut ein.

## 14 Hinweis

Änderungen oder Modifizierungen des Geräts, die nicht ausdrücklich von WOOX Innovations genehmigt wurden, können zum Erlöschen der Betriebserlaubnis führen.

### Prüfzeichen



Dieses Produkt entspricht den Richtlinien der Europäischen Union zu Funkstörungen.

**Dieses Gerät ist mit diesem Etikett versehen:**



Symbol der Geräteklasse II:



Gerät der GERTÄTEKLASSE II mit doppelter Isolierung und ohne Schutzleiter.

### Umweltschutz



Ihr Gerät wurde unter Verwendung hochwertiger Materialien und Komponenten entwickelt und hergestellt, die recycelt und wiederverwendet werden können.



Befindet sich dieses Symbol (durchgestrichene Abfalltonne auf Rädern) auf dem Gerät, bedeutet dies, dass für dieses Gerät die Europäische Richtlinie 2002/96/EG gilt. Informieren Sie sich über die örtlichen Bestimmungen zur getrennten Sammlung elektrischer und elektronischer Geräte. Richten Sie sich nach den örtlichen Bestimmungen und entsorgen Sie Altgeräte nicht über Ihren Hausmüll. Durch die korrekte Entsorgung Ihrer Altgeräte werden Umwelt und Menschen vor möglichen negativen Folgen geschützt.



Ihr Produkt enthält Batterien, die der Europäischen Richtlinie 2006/66/EG unterliegen. Diese dürfen nicht mit dem normalen Hausmüll entsorgt werden. Bitte informieren Sie sich über die örtlichen Bestimmungen zur gesonderten Entsorgung von Batterien, da durch die korrekte Entsorgung Umwelt und Menschen vor möglichen negativen Folgen geschützt werden.

### Umweltinformationen

Auf überflüssige Verpackung wurde verzichtet. Die Verpackung kann leicht in drei Materialtypen getrennt werden: Pappe (Karton), Styropor (Polsterung) und Polyethylen (Beutel, Schaumstoff-Schutzfolie).

Ihr Gerät besteht aus Werkstoffen, die wiederverwendet werden können, wenn das Gerät von einem spezialisierten Fachbetrieb demontiert wird. Bitte beachten Sie die örtlichen Vorschriften zur Entsorgung von Verpackungsmaterial, verbrauchten Batterien und Altgeräten.

---

## Markenhinweis



Die Angaben "Made for iPod", "Made for iPhone", und "Made for iPad" bedeuten, dass ein elektronisches Zubehörteil speziell für die Verwendung mit einem iPod, iPhone oder iPad entwickelt wurde. Zudem wurde vom Hersteller bestätigt, dass dieses Zubehörteil den Leistungsstandards von Apple entspricht. Apple ist für dieses Gerät oder die Einhaltung von Sicherheits- und sonstigen Richtlinien nicht verantwortlich. Bitte beachten Sie, dass der Gebrauch dieses Zubehörteils mit einem iPod, iPhone oder iPad die Übertragungsleistung beeinflussen kann.

iPod und iPhone sind eingetragene Marken von Apple Inc. in den Vereinigten Staaten und in anderen Ländern. iPad ist eine Marke von Apple Inc.

---

## Copyright

2013 © WOOX Innovations Limited. Alle Rechte vorbehalten.

Philips und das Philips-Emblem sind eingetragene Marken der Koninklijke Philips N.V. und werden von WOOX Innovations Limited unter der Lizenz von Koninklijke Philips N.V. verwendet.

Technische Daten können ohne vorherige Ankündigung geändert werden. WOOX behält sich das Recht vor, Produkte jederzeit ohne die Verpflichtung zu ändern, frühere Lieferungen entsprechend nachzubessern.





Specifications are subject to change without notice

2013 © WOOX Innovations Limited. All rights reserved.

This product was brought to the market by WOOX Innovations Limited or one of its affiliates, further referred to in this document as WOOX Innovations, and is the manufacturer of the product. WOOX Innovations is the warrantor in relation to the product with which this booklet was packaged. Philips and the Philips Shield Emblem are registered trademarks of Koninklijke Philips N.V.

DCB2270\_10\_UM\_V1.0

