
EC680



MACCHINA DA CAFFÈ

COFFEE MAKER

MACHINE À CAFÉ

KAFFEEMASCHINE

KOFFIEZETAPPARAAT

CAFETERA

MÁQUINA DE CAFÉ

ΚΑΦΕΤΙΕΡΑ

KAFFEMASKIN

KAFFEMASKIN

KAFFEMASKINE

KAHVINKEITIN

БЕЗОПАСНОСТЬ

KÁVÉFŐZŐGÉP

KÁVOVAR

PRÍSTROJ NA KÁVU

EKSPRES DO KAWY

APARAT ZA KAVU

KAVNI APARAT

ΚΑΦΕΜΑШИΝΑ

APARAT PENTRU CAFEA

KAHVE MAKINESI

ماكينة إعداد القهوة

DeLonghi

IT

pag. 6

EN

page 15

FR

page 24

DE

S. 33

NL

pag. 42

ES

pág. 51

PT

pág. 60

EL

σελ. 69

NO

стр. 78

SV

old. 87

DA

str. 96

FI

str. 105

RU

str. 114

HU

sid. 123

CS

sid. 132

SK

sid. 141

PL

siv. 150

HR

str. 159

SL

str. 168

BG

pag. 177

RO

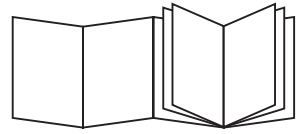
стр. 186

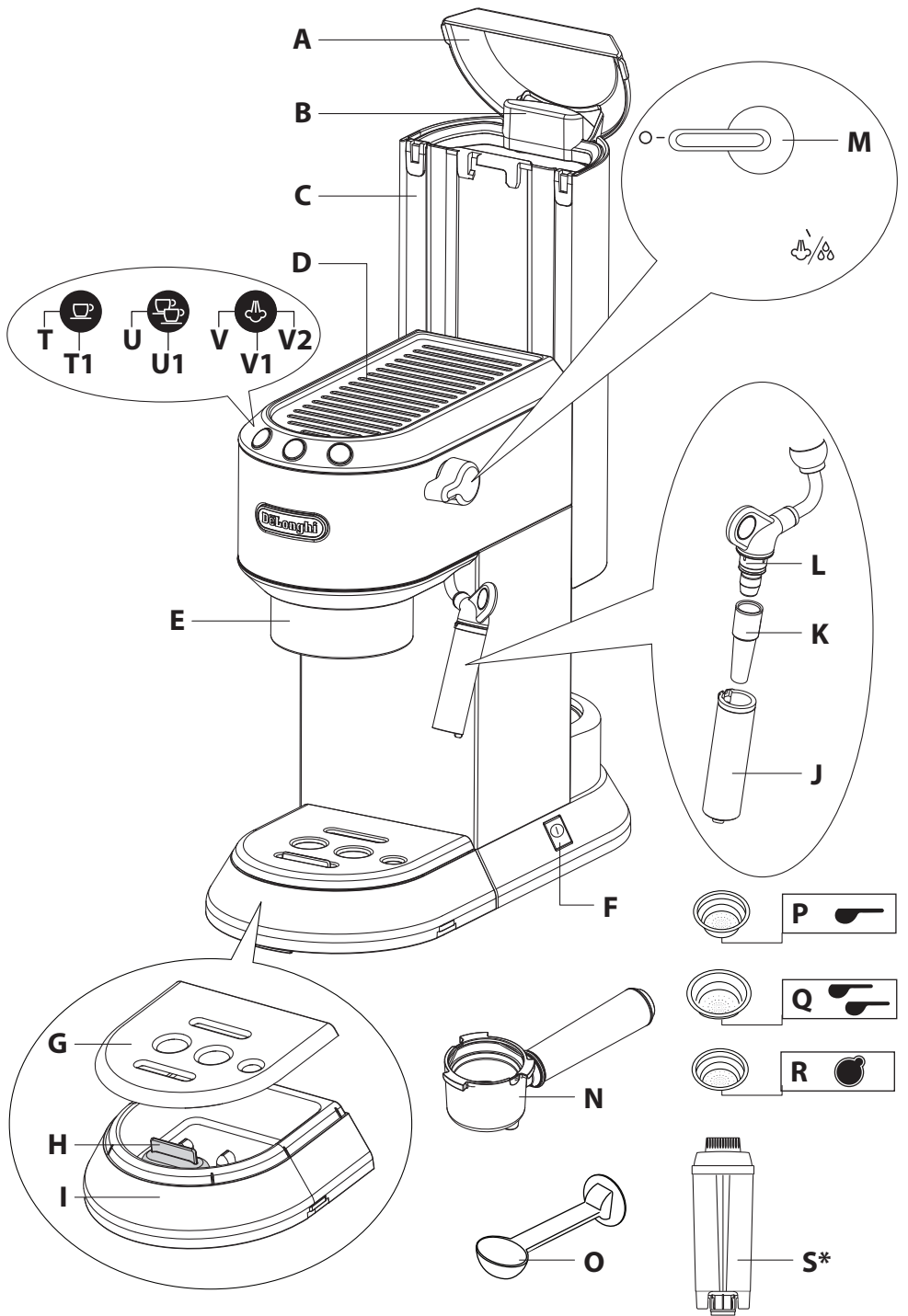
TR

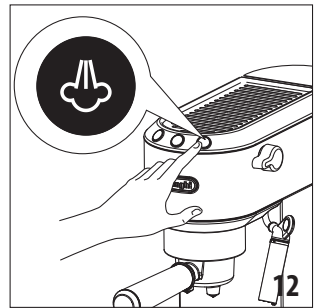
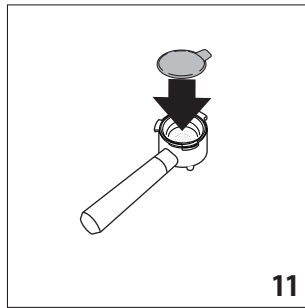
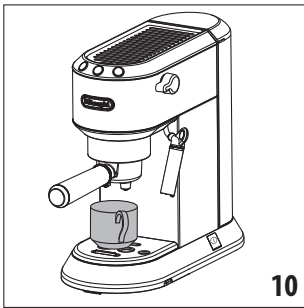
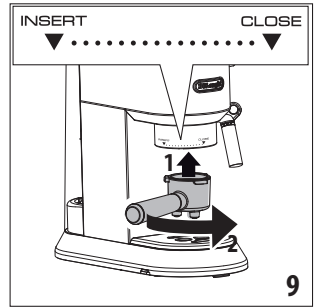
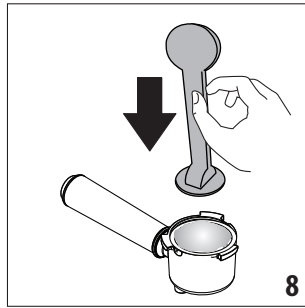
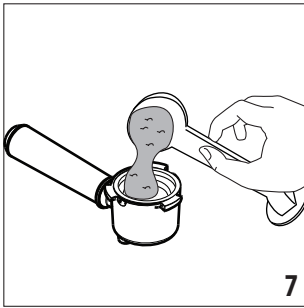
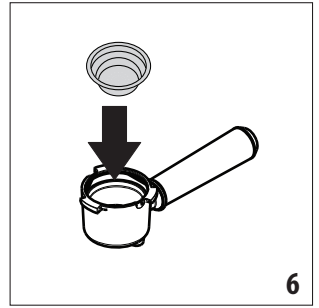
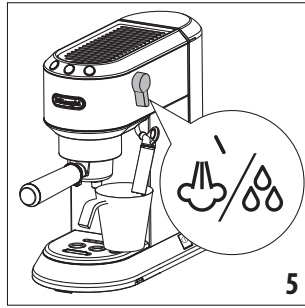
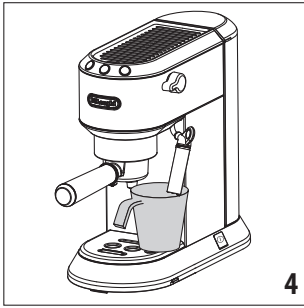
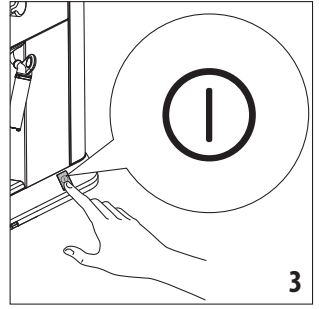
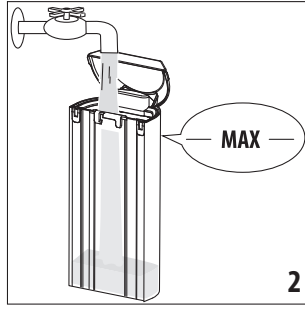
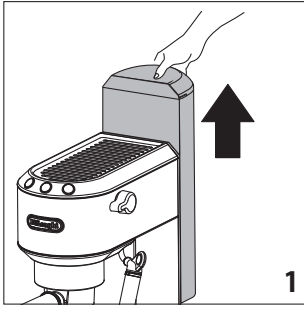
say. 195

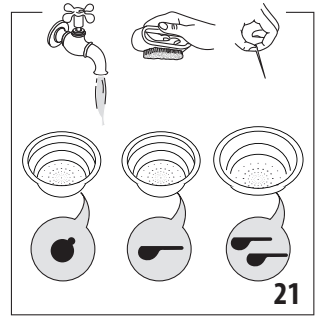
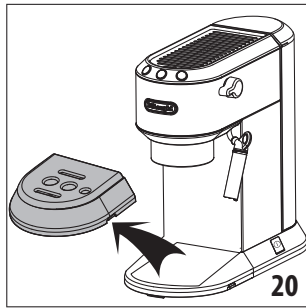
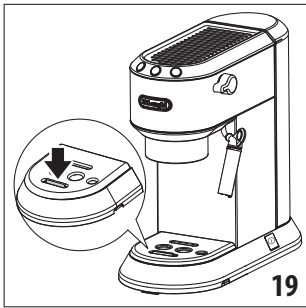
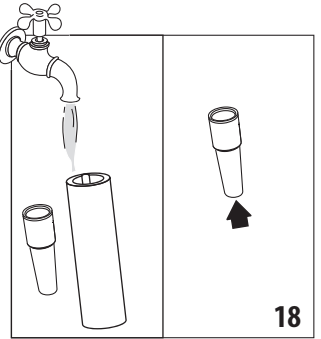
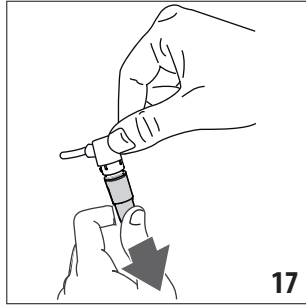
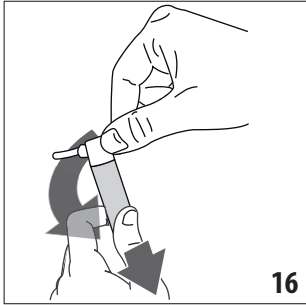
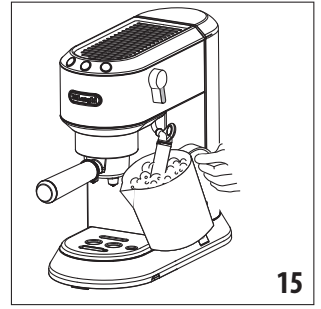
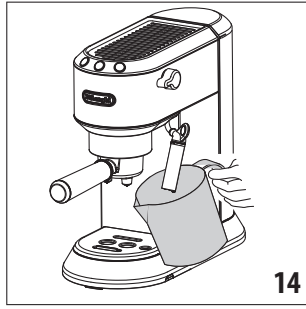
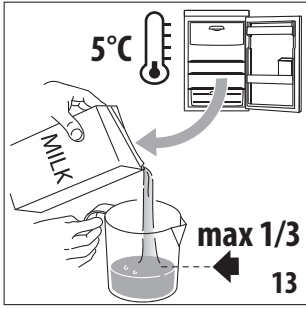
AR

صفحة 1









AVVERTENZE DI SICUREZZA

Simbologia utilizzata nelle presenti istruzioni

Le avvertenze importanti recano questi simboli. È assolutamente necessario osservare queste avvertenze.



Pericolo!

La mancata osservanza può essere o è causa di lesioni da scossa elettrica con pericolo per la vita.



Attenzione!

La mancata osservanza può essere o è causa di lesioni o di danni all'apparecchio.



Pericolo Scottature!

La mancata osservanza può essere o è causa di scottature o di ustioni.



Nota Bene:

Questo simbolo evidenzia consigli ed informazioni importanti per l'utente.

Avvertenze fondamentali per la sicurezza



Pericolo!

Poiché l'apparecchio funziona a corrente elettrica, non si può escludere che generi scosse elettriche.

Attenersi quindi alle seguenti avvertenze di sicurezza:

- Non toccare l'apparecchio con le mani o i piedi bagnati.
- Non toccare la spina con le mani bagnate.
- Assicurarsi che la presa di corrente utilizzata sia sempre liberamente accessibile, perché solo così si potrà staccare la spina all'occorrenza.
- Se si vuole staccare la spina dalla presa, agire direttamente sulla spina. Non tirare mai il cavo perché potrebbe danneggiarsi.
- Per scollegare completamente l'apparecchio, staccare la spina dalla presa di corrente.
- In caso di guasti all'apparecchio, non tentare di ripararli. Spegnerne l'apparecchio, staccare la spina dalla presa e rivolgersi all'Assistenza Tecnica.

In caso di danni alla spina o al cavo di alimentazione, farli sostituire esclusivamente dall'Assistenza Tecnica De'Longhi, in modo da prevenire ogni rischio.

Durante la pulizia, non immergere mai la macchina nell'acqua: è un apparecchio elettrico.

- Prima di qualsiasi operazione di pulizia delle parti esterne dell'apparecchio, spegnere la macchina, staccare la spina dalla presa di corrente e lasciar raffreddare la macchina.



Attenzione:

Conservare il materiale dell'imballaggio (sacchetti di plastica, polistirolo espanso) fuori dalla portata dei bambini.



Attenzione:

L'apparecchio può essere utilizzato da bambini di età non inferiore a 8 anni e da persone con ridotte capacità fisiche, sensoriali o mentali, o prive di esperienza o della necessaria conoscenza, purchè sotto sorveglianza oppure dopo che le stesse abbiano ricevuto istruzioni relative all'uso sicuro dell'apparecchio e alla comprensione dei pericoli ad esso inerenti. I bambini non devono giocare con l'apparecchio. La pulizia e la manutenzione destinata ad essere effettuata dall'utilizzatore non deve essere effettuata da bambini senza sorveglianza.




Pericolo Scottature!

Questo apparecchio produce acqua calda e quando è in funzione può formarsi del vapore acqueo.

Prestare attenzione di non venire in contatto con spruzzi d'acqua o vapore caldo.

Quando l'apparecchio è in funzione non toccare il ripiano scaldatazze perché caldo.

 Le superfici che riportano questo simbolo diventano calde durante l'utilizzo (il simbolo è presente solo in alcuni modelli).

Uso conforme alla destinazione

Questo apparecchio è costruito per la preparazione del caffè e per riscaldare bevande.

Questo apparecchio è destinato esclusivamente all'uso domestico.

Non è previsto l'uso in:

- ambienti adibiti a cucina per il personale di negozi, uffici e altre aree di lavoro

- agriturismi
- hotel, motel e altre strutture ricettive
- affitta camere

Ogni altro uso è da considerarsi improprio e quindi pericoloso. Il costruttore non risponde per danni derivanti da un uso improprio dell'apparecchio.

Istruzioni per l'uso

Leggere attentamente queste istruzioni prima di utilizzare l'apparecchio. Il mancato rispetto di queste istruzioni può essere fonte di lesioni e di danni all'apparecchio.

Il costruttore non risponde per danni derivanti dal mancato rispetto di queste istruzioni per l'uso.


Nota Bene:

Conservare accuratamente queste istruzioni. Qualora l'apparecchio venga ceduto ad altre persone, consegnare loro anche queste istruzioni per l'uso.

Controllo dell'apparecchio

Dopo aver tolto l'imballaggio, assicurarsi dell'integrità dell'apparecchio e della presenza di tutti gli accessori. Non utilizzare l'apparecchio in presenza di danni evidenti. Rivolgersi all'Assistenza Tecnica De'Longhi.

SMALTIMENTO

 Ai sensi della direttiva Europea 2002/96/EC, non smaltire l'apparecchio insieme ai rifiuti domestici ma consegnatelo ad un centro di raccolta differenziata ufficiale.

DATI TECNICI

Tensione di rete: 220-240V~50/60Hz
 Potenza assorbita: 1350 W
 Pressione: 15 bar
 Capacità serbatoio acqua: 1 l
 Dimensioni LxHxP 149x305x330 (414)mm
 Peso 4,04 Kg



L'apparecchio è conforme alle seguenti direttive CE:

- Direttive Bassa Tensione 2006/95/CE e successivi emendamenti;
- Direttiva EMC 2004/108/CE e successivi emendamenti;
- Regolamento Europeo Stand-by 1275/2008;
- I materiali e gli oggetti destinati al contatto con prodotti alimentari sono conformi alle prescrizioni del regolamento Europeo 1935/2004.






Nessun componente o accessorio della macchina può essere lavato in lavastoviglie.

DESCRIZIONE

La seguente terminologia sarà continuamente usata nelle pagine successive.

Descrizione dell'apparecchio

(vedi pag. 3)

- A. Coperchio serbatoio acqua
- B. Impugnatura estrazione serbatoio
- C. Serbatoio acqua
- D. Scaldatazze
- E. Doccia caldaia
- F. Interruttore ON/OFF
- G. Vassoio poggiatezze
- H. Indicatore vaschetta raccogliacqua piena
- I. Vaschetta raccogliacqua
- J. Erogatore acqua calda/vapore
- K. Ugello acqua calda/vapore
- L. Raccordo tubo acqua calda/vapore
- M. Manopola vapore
- N. Portafiltro
- O. Misurino/pressino
- P. Filtro 1 tazza (simbolo  impresso sotto il filtro)
- Q. Filtro 2 tazze (simbolo  impresso sotto il filtro)
- R. Filtro cialde (simbolo  impresso sotto il filtro)
- S. Filtro addolcitore acqua (*non incluso, acquistabile presso i centri assistenza autorizzati)

Descrizione pannello di controllo

- T. Tasto erogazione una tazza
 - T1. Spia funzionamento integrata (bianca)
- U. Tasto erogazione due tazze
 - U1. Spia funzionamento integrata (bianca)
- V. Tasto funzione vapore
 - V1. Spia funzionamento integrata (bianca)
 - V2. Spia decalcificazione (arancione)

INSTALLAZIONE DELL'APPARECCHIO

Attenzione!

Quando si installa l'apparecchio si devono osservare le seguenti avvertenze di sicurezza:

- L'eventuale penetrazione di acqua nell'apparecchio potrebbe danneggiarlo.
Non posizionare l'apparecchio in prossimità di rubinetti dell'acqua o di lavandini.
- L'apparecchio potrebbe danneggiarsi se l'acqua al suo interno si ghiaccia.

Non installare l'apparecchio in un ambiente dove la temperatura può scendere al di sotto del punto di congelamento.

- Sistemare il cavo di alimentazione in modo che non venga danneggiato da spigoli taglienti o dal contatto con superfici calde (ad es. piastre elettriche).
- L'apparecchio emette calore nell'ambiente circostante. Dopo aver posizionato l'apparecchio sul piano di lavoro, verificare che rimanga uno spazio libero di almeno 3 cm tra le superfici dell'apparecchio, le parti laterali e la parte posteriore, ed uno spazio libero di almeno 15 cm sopra la macchina di caffè.

Collegamento dell'apparecchio



Pericolo!

Assicurarsi che la tensione della rete elettrica corrisponda a quella indicata nella targa dati sul fondo dell'apparecchio. Collegare l'apparecchio solo ad una presa di corrente installata a regola d'arte avente una portata minima di 10A e dotata di efficiente messa a terra. In caso di incompatibilità tra la presa e la spina dell'apparecchio, fare sostituire la presa con un'altra di tipo adatto, da personale qualificato.

RIEMPIMENTO DEL SERBATOIO ACQUA

1. Estrarre il serbatoio tirandolo verso l'alto (fig. 1).
2. Aprire il coperchio e riempire il serbatoio di acqua fresca e pulita facendo attenzione a non superare la scritta MAX. (fig. 2). Reinserire il serbatoio premendolo leggermente in modo da aprire le valvole situate sul fondo del serbatoio stesso.
3. Più semplicemente, il serbatoio può essere riempito senza estrarlo versandovi l'acqua direttamente con una caraffa.



Attenzione:

Non mettere mai in funzione l'apparecchio senza l'acqua nel serbatoio o senza serbatoio.



Nota Bene:

È del tutto normale trovare dell'acqua nel vano sotto il serbatoio; pertanto saltuariamente questo vano va asciugato utilizzando una spugna pulita.

PRIMA MESSA IN FUNZIONE DELL'APPARECCHIO

- Accendere l'apparecchio premendo l'interruttore ON/OFF (fig. 3): l'apparecchio effettua un'autodiagnosi segnalata dal lampeggiare in sequenza dei tre tasti.
- Le spie e lampeggiano ad indicare che l'apparecchio si sta portando in temperatura: quando le spie smettono di lampeggiare e rimangono accese fisse, l'apparecchio è pronto all'uso.

- Posizionare sotto l'erogatore acqua calda/vapore un contenitore con capienza minima di 100 ml (fig. 4).
- Ruotare la manopola erogazione acqua calda vapore in posizione (fig. 5) ed erogare circa 100 ml di acqua; quindi richiudere la manopola (simbolo).



Nota bene:

Al primo utilizzo è necessario fare 4-5 caffè o 4-5 cappuccini prima che la macchina cominci a dare un risultato soddisfacente.

IMPOSTAZIONI DEL MENÙ PROGRAMMAZIONE

Per accedere al menù, assicurarsi che l'apparecchio sia pronto all'uso, quindi mantenere premuto il tasto per 10 secondi, finché i tre tasti lampeggiano in sequenza: l'apparecchio è in modalità programmazione. Procedere settando la macchina come si desidera; per uscire dal menù programmazione, attendere 15 secondi.



Nota bene:

Se non viene effettuata alcuna selezione entro 15 secondi, l'apparecchio ritorna automaticamente in pronto all'uso.

Impostazione temperatura caffè

Se si desidera modificare la temperatura dell'acqua con cui viene erogato il caffè, procedere come segue:

1. Accedere al menù programmazione;
2. Premere il tasto per entrare nella modalità di selezione della temperatura caffè: si accendono le spie relative alla selezione corrente:



bassa



media



alta

3. Le spie iniziano a lampeggiare in sequenza;
4. Premere quindi il tasto relativo alla temperatura desiderata:



bassa



media



alta

5. Lampeggia il tasto ad indicare che la selezione è memorizzata.


La macchina esce dal menù ed è pronta all'uso.

Impostare la durezza d'acqua

La spia (V2) che segnala la necessità di decalcificare l'apparecchio, si accende dopo un periodo di funzionamento predeterminato che dipende dalla durezza dell'acqua.




Volendo è possibile programmare la macchina in base alla reale durezza dell'acqua in utenza nelle varie regioni, rendendo così più o meno frequente l'operazione di decalcificazione.

Procedere come segue:

1. Accedere al menù programmazione;
2. Premere il tasto  per entrare nella modalità di selezione della durezza acqua: si accendono le spie relative alla selezione corrente:



3. Le spie iniziano a lampeggiare in sequenza;
4. Premere quindi il tasto relativo alla durezza acqua della vostra zona:


 acqua leggera	 acqua media	 acqua dura
<10°dH	10°dH - 20°dH	>20°dH
<18°FH	18°FH - 36°FH	>36°FH
<180mg/l CaCo ₃	180-300mg/l CaCo ₃	360mg/l CaCo ₃

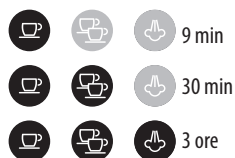
- Lampeggia il tasto  ad indicare che la selezione è memorizzata.

La macchina esce dal menù ed è pronta all'uso.

Regolare l'auto-off (stand-by)

Per motivi di risparmio energetico, l'apparecchio è dotato di una funzione di auto-off nel caso di non utilizzo prolungato. Per riaccendere l'apparecchio, premere qualsiasi tasto sul pannello di controllo.

1. Accedere al menù programmazione;
2. Premere il tasto  per entrare nella modalità di selezione tempo autospegnimento: si accendono le spie relative alla selezione corrente:



3. Le spie iniziano a lampeggiare in sequenza;
4. Premere quindi il tasto relativo tempo desiderato:








5. Lampeggia il tasto  ad indicare che la selezione è memorizzata.

La macchina esce dal menù ed è pronta all'uso.

Valori di fabbrica (reset)

Con questa funzione si ripristinano tutti i settaggi del menù e tutte le programmazioni delle quantità ritornando ai valori di fabbrica.

Per ripristinare i valori di fabbrica, procedere come segue:

1. Accedere al menù programmazione;
2. Ruotare la manopola vapore in posizione ;
3. Premere il tasto : le tre spie lampeggiano simultaneamente per confermare il ripristino dei settaggi originali.
4. Le spie  e  lampeggiano ad indicare che la manopola vapore deve essere richiusa (simbolo ).

Una volta chiusa la manopola vapore, l'apparecchio è pronto all'uso.


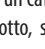
COME OPERARE PER FARE IL CAFFÈ ESPRESSO

Consigli per un caffè più caldo

Per ottenere un caffè espresso più caldo, si consiglia di:

- Agganciare alla macchina il portafiltro con il filtro inserito, **senza aggiungere il caffè**. Utilizzando la stessa tazza con cui si prepara il caffè, premere il tasto 1 tazza ed erogare acqua calda in tazza, in modo da scaldare la tazza.
- Aumentare la temperatura del caffè nel menù programmazione.
- Durante il funzionamento, lo scaldatore (D) diventa caldo: appoggiarvi quindi le tazze da utilizzare.

Come preparare l'espresso con il caffè macinato

1. Inserire il filtro per caffè macinato (P o Q) nel portafiltro (fig. 6). Utilizzare il filtro con il simbolo  impresso sotto se si vuole fare un caffè oppure il filtro con il simbolo  impresso sotto, se si vogliono fare 2 caffè.
2. Se si vuole preparare un solo caffè, riempire il filtro con un misurino raso di caffè macinato, circa 7gr (fig. 7). Se si desidera, invece, preparare due caffè, riempire il filtro con due misurini scarsi di caffè macinato (circa 7+7 gr). Riempire il filtro a piccole dosi per evitare che il caffè macinato trabocchi.

Attenzione:

per un corretto funzionamento, prima di riempirlo di caffè macinato, assicurarsi sempre che il filtro non abbia residui di polvere di caffè della precedente infusione.

3. Distribuire uniformemente il caffè macinato e premerlo leggermente con il pressino (fig. 8).

La pressatura del caffè macinato è molto importante per ottenere un buon caffè espresso. Se si preme troppo, il caffè fuoriuscirà lentamente ed il caffè sarà forte. Se si preme poco, invece, il caffè uscirà troppo velocemente ed il caffè sarà leggero.

4. Togliere eventuale eccedenza di caffè dal bordo del portafiltro ed agganciare quest'ultimo alla macchina: per un aggancio corretto, allineare il manico del portafiltro al simbolo INSERT (fig. 9), agganciare il portafiltro e ruotare l'impugnatura verso destra, fino ad allinearla alla posizione CLOSE.
5. Posizionare la tazza o le tazze sotto i beccucci del portafiltro (fig. 10). Si consiglia di riscaldare le tazze, prima di fare il caffè, risciacquandole con un po' di acqua calda.
6. Assicurarsi che le spie relative ai tasti erogazione caffè siano accese, quindi premere il tasto erogazione  o : l'apparecchio procede e interrompe automaticamente l'erogazione.


Come preparare l'espresso con le cialde

Nota Bene:

utilizzare cialde che rispettano lo standard ESE: quest'ultimo è riportato sulle confezioni con il seguente marchio.



Lo standard ESE è un sistema accettato dai più grandi produttori di cialde e permette di preparare un caffè espresso in modo semplice e pulito.

1. Inserire il filtro per caffè in cialde (con il simbolo  impresso sotto) nel portafiltro.
 2. Inserire la cialda centrandola il più possibile sopra il filtro (fig. 11). Seguire sempre le istruzioni sulla confezione delle cialde per posizionare correttamente la cialda sul filtro.
- Procedere seguendo i punti dal 4 al 6 del paragrafo precedente.

Nota Bene:



- Mentre la macchina sta facendo il caffè, l'erogazione può essere fermata in qualsiasi momento premendo il tasto erogazione premuto precedentemente.
- Appena terminata l'erogazione, se si vuole aumentare la quantità di caffè nella tazza, è sufficiente tenere premuto (entro 3 secondi) il tasto erogazione premuto precedentemente: l'erogazione si interrompe automaticamente dopo alcuni secondi.
- Per sganciare il portafiltro, ruotare l'impugnatura da destra a sinistra.

Pericolo Scottature!

Per evitare spruzzi, non sganciare mai il portafiltro mentre la macchina è in erogazione ed attendere sempre qualche secondo dopo l'erogazione.

Programmare le quantità di caffè in tazza

La macchina è stata preimpostata in fabbrica per erogare delle quantità standard. Se si desidera modificare queste quantità, procedere nel seguente modo:

1. Posizionare una o due tazze sotto i beccucci del portafiltro.
2. Premere il tasto che si desidera programmare ( o ) e mantenerlo premuto. La macchina inizia ad erogare caffè e l'altro pulsante di erogazione caffè lampeggia ad indicare che la macchina è in modalità programmazione.
3. Appena si raggiunge la quantità desiderata di caffè in tazza, rilasciare il tasto: l'erogazione si interrompe e la spia lampeggia ad indicare che la quantità è memorizzata correttamente.
4. Quando le due spie erogazione caffè rimangono fisse, la macchina è pronta all'uso.

COME OPERARE PER FARE IL CAPPUCCINO

1. Preparare il caffè espresso come descritto nei paragrafi precedenti, utilizzando tazze sufficientemente grandi.
2. Premere il tasto  (fig. 12): la spia lampeggia;
3. Nel frattempo, riempire un recipiente con circa 100 grammi di latte per ogni cappuccino che si vuole preparare. Il latte deve essere freddo di frigorifero (non caldo!). Nella scelta delle dimensioni del recipiente tenere conto che il volume del latte aumenterà di 2 o 3 volte (fig. 13).

Nota Bene:



Si consiglia di utilizzare latte parzialmente scremato e a temperatura di frigorifero.

4. Attendere che la spia relativa al tasto  rimanga fissa ad indicare che la caldaia ha raggiunto la temperatura ideale per la produzione di vapore.
5. Posizionare un recipiente vuoto sotto il cappuccinatore e aprire la manopola per qualche secondo per spurgare l'eventuale presenza di acqua nel circuito stesso. Richiudere la manopola.
6. Posizionare il recipiente con il latte sotto il cappuccinatore.
7. Immergere il cappuccinatore nel latte per alcuni millimetri (fig. 14). Ruotare la manopola in posizione / . Dal cappuccinatore esce il vapore che fa assumere un aspetto cremoso al latte e ne aumenterà il volume. Per ottenere una schiuma più cremosa, immergere il cappuccinatore nel

latte e far ruotare il contenitore con lenti movimenti dal basso verso l'alto.

- Quando il volume del latte sarà raddoppiato, immergere il cappuccinatore in profondità e continuare a riscaldare il latte (fig. 15). Raggiunta la temperatura (il valore ideale è di 60°C) e la densità di crema desiderata, interrompere l'erogazione del vapore ruotando la manopola vapore in senso orario.
- Versare il latte emulsionato nelle tazze contenenti il caffè espresso preparato in precedenza. Il cappuccino è pronto: zuccherare a piacere, e se si desidera, cospargere la schiuma con un po' di cioccolato in polvere.

Nota Bene:

- se si devono preparare più cappuccini, bisogna fare prima tutti i caffè e solo alla fine preparare il latte montato per tutti i cappuccini;
- per uscire dalla funzione vapore, premer qualsiasi tasto: le spie  e  lampeggiano ad indicare che la temperatura è troppo alta per erogare caffè (vedi paragrafo "Raffreddamento caldaia").

Si consiglia un'erogazione di vapore massima di 60 secondi.

Attenzione:

Per motivi di igiene si raccomanda di pulire sempre il cappuccinatore dopo l'uso.

Procedere nel seguente modo:

- Far defluire un po' di vapore per qualche secondo (punti 2, 4 e 5 del paragrafo precedente) ruotando la manopola vapore. Con questa operazione, il cappuccinatore scarica l'eventuale latte che può essere rimasto al suo interno. Spegner l'apparecchio premendo il tasto ON/OFF.
- Con una mano, tenere fermo il tubo cappuccinatore e con l'altra, sbloccare il cappuccinatore stesso ruotandolo in senso orario e poi sfilarlo verso il basso (fig. 16).
- Togliere l'ugello vapore in gomma dal tubo erogazione tirandolo verso il basso (fig.17).
- Lavare accuratamente il cappuccinatore e l'ugello vapore con acqua tiepida (fig. 18).
- Controllare che il foro indicato dalla freccia in fig. 18 non sia otturato.
- Rimontare l'ugello vapore inserendolo verso l'alto sul tubo vapore.
- Rimontare il cappuccinatore infilandolo verso l'alto e ruotandolo in senso antiorario.


Raffreddamento caldaia

Se si desidera fare il caffè subito dopo aver montato il latte, bisogna prima raffreddare la caldaia altrimenti il caffè fuoriesce bruciato. Procedere come segue:

- posizionare un contenitore sotto il cappuccinatore;
- aprire la manopola vapore per erogare acqua calda e far raffreddare la caldaia;
- l'erogazione di acqua calda si interrompe automaticamente quando la caldaia è raffreddata: quando la pompa smette di funzionare e non esce più acqua, richiudere, quindi, la manopola vapore.

La macchina è ora pronta all'uso.

PRODUZIONE DI ACQUA CALDA

- Accendere la macchina premendo il tasto ON/OFF (fig. 4). Attendere che le spie erogazione caffè siano accese.
- Posizionare un recipiente sotto il cappuccinatore.
- Ruotare la manopola in posizione : l'acqua calda uscirà dal cappuccinatore.
- Per interrompere la fuoriuscita di acqua calda, richiudere la manopola e premere qualsiasi tasto.

Si consiglia un'erogazione massima di 60 secondi.

PULIZIA

Pericolo!

Prima di qualsiasi operazione di pulizia delle parti esterne dell'apparecchio, spegnere la macchina, staccare la spina dalla presa di corrente e lasciar raffreddare la macchina.

Pulizia della vaschetta raccogli gocce

Attenzione!

La vaschetta raccogli gocce è provvista di un indicatore galleggiante (di colore rosso) del livello dell'acqua contenuta (fig. 19). Prima che questo indicatore cominci a sporgere dal vassoio poggiatezze, è necessario svuotare la vaschetta e pulirla, altrimenti l'acqua può traboccare dal bordo e danneggiare la macchina, il piano di appoggio o la zona circostante.

- Rimuovere la vaschetta (fig. 20).
- Rimuovere il vassoio poggiatezze, eliminare l'acqua e pulire con un panno la vaschetta: quindi riassemblare il vassoio raccogli gocce.
- Reinserire quindi la vaschetta raccogli gocce.

Pulizia dei filtri caffè

Pulire regolarmente i filtri caffè sciacquandoli sotto l'acqua corrente. Controllare che i forellini non siano ostruiti, altrimenti pulirli con l'aiuto di uno spillo (fig. 21).

Pulizia della doccia caldaia

Ogni 200 erogazioni di caffè, procedere ad un risciacquo della doccia caldaia, erogando dalla doccia caldaia circa 0,5l di acqua (premere il tasto relativo alle erogazioni caffè senza utilizzare la polvere di caffè).

Altre pulizie

1. Per la pulizia della macchina non usare solventi o detergenti abrasivi. Sarà sufficiente un panno umido e morbido.
2. Pulire regolarmente la cassetta porta-filtro.

Pulizia del serbatoio acqua

Pulire periodicamente (circa una volta al mese) il serbatoio acqua con un panno umido e un po' di detersivo delicato.



Pericolo!

Durante la pulizia, non immergere mai la macchina nell'acqua: è un apparecchio elettrico.

Decalcificazione

Decalcificare la macchina quando si accende la spia arancione relativa al tasto



Attenzione!

- Il decalcificante contiene acidi che possono irritare la pelle e gli occhi. E' assolutamente necessario osservare le avvertenze di sicurezza del produttore, riportate sul contenitore del decalcificante, e le avvertenze relative alla condotta da adottare in caso di contatto con la pelle, gli occhi.
- Si raccomanda di utilizzare esclusivamente decalcificante De'Longhi. L'utilizzo di decalcificanti non idonei, come pure la decalcificazione non regolarmente eseguita, può comportare l'insorgenza di difetti non coperti dalla garanzia del produttore.

Seguire la seguente procedura:

1. Riempire il serbatoio con la soluzione decalcificante, ottenuta diluendo con acqua il decalcificante in base alle indicazioni riportate sulla confezione.
2. Premere il tasto ON/OFF.
3. Assicurarsi che il portafiltro non sia agganciato e posizionare un recipiente sotto il cappuccinatore.
4. Attendere che le spie o rimangano fisse ad indicare che la macchina è pronta all'uso.
5. Mantenere premuto il tasto per 10 secondi, finchè i tre tasti lampeggiano in sequenza.

6. Portare la manopola vapore in pos.
7. Premere il tasto per avviare la decalcificazione.
8. Il programma di decalcificazione si avvia ed il liquido decalcificante esce dall'erogatore acqua. Il programma di decalcificazione esegue automaticamente tutta una serie di risciacqui ad intervalli, per rimuovere i residui di calcare dall'interno della macchina da caffè fino a svuotare completamente il serbatoio.



Nota Bene:

Durante la decalcificazione, per pulire la doccia caldaia, chiudere di tanto in tanto la manopola vapore per far uscire piccole quantità di decalcificante dalla doccia caldaia.

9. La macchina interrompe il funzionamento: la spia arancione continua a lampeggiare ad indicare che la macchina sta ancora proseguendo con la funzione decalcificazione.
10. L'apparecchio adesso è pronto per un processo di risciacquo con acqua fresca. Estrarre il serbatoio acqua, svuotarlo, sciacquarlo con acqua corrente, riempirlo fino al livello MAX con acqua fresca, ed inserire in macchina il serbatoio acqua.
11. Svuotare il contenitore utilizzato per raccogliere la soluzione decalcificante e riposizionarlo vuoto sotto l'erogatore acqua calda.
12. Assicurarsi che la manopola vapore sia in posizione , quindi premere il tasto per avviare il risciacquo.







Nota Bene:

Durante il risciacquo, per pulire la doccia caldaia, chiudere di tanto in tanto la manopola vapore per far uscire piccole quantità di acqua dalla doccia caldaia.

13. Quando il serbatoio acqua è vuoto, il risciacquo è terminato e si spegne la spia arancione.
 14. Assicurarsi che la manopola vapore sia in posizione chiusa (simbolo).
- L'apparecchio è così pronto all'uso.




Le riparazioni della macchina da caffè relative a problemi di calcare non saranno coperte da garanzia se la decalcificazione sopra descritta non è regolarmente eseguita.

SIGNIFICATO DELLE SPIE

Spie	Operazione	Significato delle spie
	Accensione dell'interruttore ON/OFF	L'apparecchio esegue un'autodiagnosi, segnalata dal lampeggiare in sequenza delle spie
	L'apparecchio è acceso	Spie lampeggianti: l'apparecchio si sta riscaldando per fare caffè Spie fisse: l'apparecchio è pronto per fare caffè Le spie lampeggiano velocemente: il serbatoio è vuoto o l'apparecchio non riesce ad erogare caffè. Vedi par. "Se qualcosa non funziona"
	È richiesta la funzione vapore	Spia lampeggiante: l'apparecchio si sta riscaldando per erogare vapore Spia fissa: l'apparecchio è pronto per erogare vapore
	Manopola vapore aperta	Spie lampeggianti: chiudere la manopola vapore
	Temperatura della caldaia elevata	Spie lampeggianti: Eseguire il raffreddamento come indicato nel rispettivo paragrafo

SE QUALCOSA NON FUNZIONA

Problema	Causa	Soluzione
Non esce più il caffè espresso	Mancanza di acqua nel serbatoio	Riempire il serbatoio
	I fori di uscita caffè del portafiltro sono otturati	Pulire i fori dei beccucci del portafiltro
	Il serbatoio è mal inserito e le valvole sul suo fondo non sono aperte	Premere leggermente il serbatoio in modo da aprire le valvole sul suo fondo
	Calcare all'interno del circuito idraulico	Eseguire la decalcifica come al paragrafo "Decalcificazione"
Il caffè espresso gocciola dai bordi del portafiltro anziché dai fori	Il portafiltro è male inserito o è sporco	Agganciare il portafiltro correttamente e ruotarlo fino in fondo con forza
	La guarnizione della caldaia espresso ha perso elasticità o è sporca	Sostituire la guarnizione della caldaia espresso presso un Centro Assistenza
	I fori dei beccucci del portafiltro sono otturati	Pulire i fori dei beccucci

Il portafiltro non si aggancia all'apparecchio	Nel filtro è stato versato troppo caffè	Utilizzare il misurino in dotazione ed accertarsi di utilizzare il filtro corretto per il tipo di preparazione
La crema del caffè è chiara (scende velocemente dal beccuccio)	Il caffè macinato è poco pressato	Aumentare la pressatura del caffè macinato
	La quantità di caffè macinato è scarsa	Aumentare la quantità di caffè macinato
	La macinatura del caffè è grossa	Utilizzare solo caffè per macinato per macchine da caffè espresso
	Qualità di caffè macinato non è del tipo corretto	Cambiare qualità di caffè macinato
La crema del caffè è scura (il caffè scende lentamente dal beccuccio)	Il caffè macinato è pressato troppo	Pressare meno il caffè
	La quantità di caffè macinato è elevata	Diminuire la quantità di caffè macinato
	La doccia caldaia espresso è ostruita	Eeguire la pulizia come indicato al par. "pulizia della doccia caldaia"
	Il filtro è otturato	Eeguire la pulizia come indicato al par. "Pulizia del filtro"
	La macinatura del caffè è troppo fine	Utilizzare solo caffè macinato per macchine da caffè espresso
	Il caffè macinato è troppo fine oppure è umido	Utilizzare solo caffè macinato per macchine da caffè espresso e non deve essere troppo umido
	Calcicare all'interno del circuito idraulico	Eeguire la decalcifica come al paragrafo "Decalcificazione"
Dopo l'erogazione caffè, il filtro rimane attaccato alla doccia caldaia		Reinserire il portafiltro, erogare caffè, quindi rimuovere il portafiltro
La macchina non eroga alcuna bevanda e le spie   e  lampeggiano per alcuni secondi	Mancanza acqua nel serbatoio	Riempire il serbatoio acqua
	Il serbatoio è mal inserito e le valvole sul suo fondo non sono aperte	Premere leggermente il serbatoio in modo da prire le valvole sul suo fondo
	La doccia caldaia espresso è ostruita	Eeguire la pulizia come indicato al par. "pulizia della doccia caldaia"
	Il filtro è otturato	Eeguire la pulizia come indicato al par. "pulizia del filtro"
	Calcicare all'interno del circuito idraulico	Eeguire la decalcifica come al paragrafo "Decalcificazione"
La macchina non funziona e lampeggiano tutte le spie		Scolligare immediatamente l'apparecchio e rivolgersi ad un centro assistenza autorizzato