

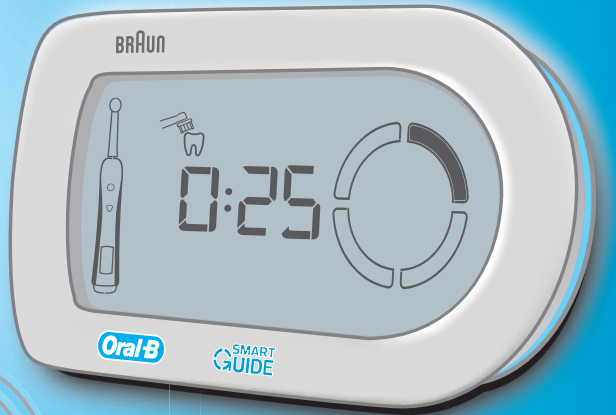


Oral-B® PROFESSIONAL CARE™

TRIUMPH™

SMART TECHNOLOGY...BRILLIANT RESULTS™

WITH **SMART GUIDE** WIRELESS



Smart
TECHNOLOGY™

powered by **BRAUN**

Oral-B



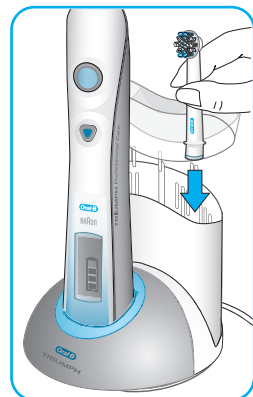
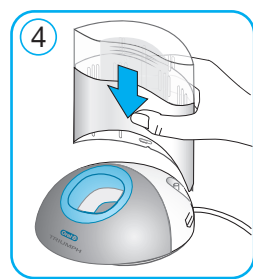
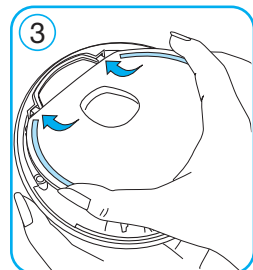
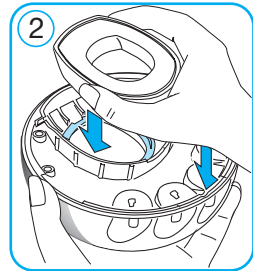
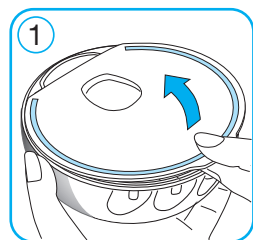
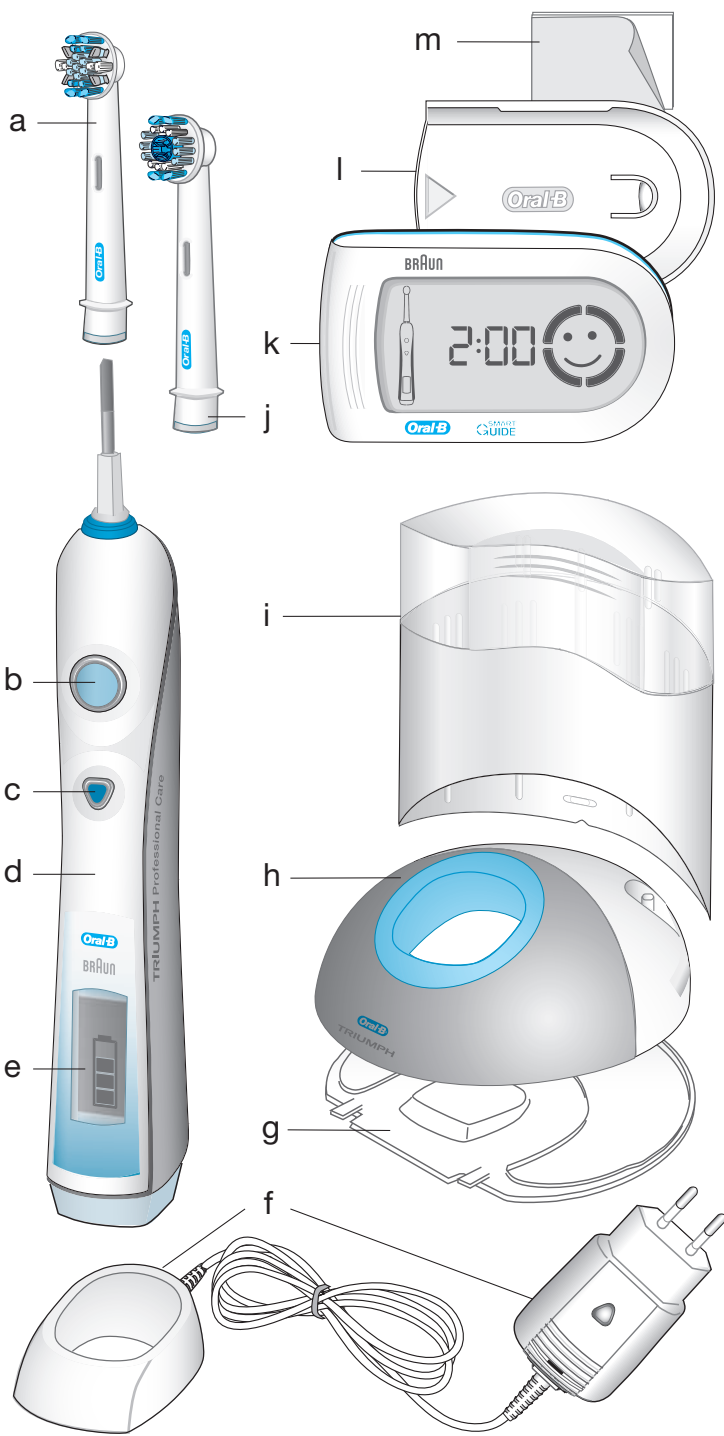
English	4	Ⓒ	0 800 73 11 792
Deutsch	10	Ⓘ	1 800 509 448
Français	17	Ⓓ Ⓐ	00 800 27 28 64 63
Italiano	24	Ⓒ	08 44 - 88 40 10
Ελληνικά	31	Ⓕ	0 810 365 855
		Ⓑ	0 800 14 592
		Ⓕ	4 00 50 51
		Ⓘ	02-667 86 23
		Ⓒ	210 9478700
		Ⓕ	852-25249377 (Audio Supplies Company Ltd.)

Internet:

www.oralb.com
www.braun.com

Braun GmbH
Frankfurter Straße 145
61476 Kronberg/Germany

Type 3731



English

You have chosen the most technologically advanced Oral-B toothbrush. **Oral-B® Triumph™ with SmartGuide™** is the first toothbrush with a wireless display, designed to provide an outstanding clean and to help improve your oral hygiene. With its many state-of-the-art features powered by Braun technology and inspired by the dental experts at Oral-B, you can feel confident that you are brushing brilliantly well.

New **Oral-B Triumph** now **with SmartGuide** uses an interactive wireless display to help you optimize your brushing experience. Its state-of-the-art brushing technology delivers outstanding plaque removal and its advanced Oral-B® MicroPulse™ brush head features MicroPulse™ bristles to gently penetrate deep between teeth.

Oral-B Triumph with SmartGuide is brought to you by Oral-B, the leader in toothbrushes and the brand more dentists use themselves worldwide.

When using electrical products, basic safety precautions should always be followed. Please read carefully before use.

Important

- To avoid electromagnetic interference and/or compatibility conflicts, deactivate the radio transmission of your toothbrush before carrying or using it in restricted surroundings such as aircrafts or specially marked areas in hospitals (see «Deactivating the radio transmission»).
- Persons with pacemakers should always keep the toothbrush more than six inches (15 centimeters) from the pacemaker when turned on. If at any time you suspect interference is taking place, deactivate the radio transmission of your toothbrush before using it (see «Deactivating the radio transmission»).
- Your toothbrush is provided with a SmartPlug™ with integrated Safety Extra Low Voltage power supply. Do not exchange or manipulate any part of it. Otherwise there is the risk of electric shock. Periodically check the SmartPlug for damage. A damaged or non-functioning appliance shall no longer be used. Take it to an Oral-B Braun Service Centre.
- This product is not intended for use by children under age three.
- If the product is dropped, the brush head should be replaced before the next use even if no damage is visible.

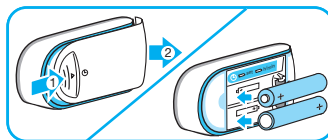
Description

- a Oral-B MicroPulse brush head
- b On/off button
- c Mode button
- d Handle
- e Handle display
- f SmartPlug charger (includes charging ring and SmartPlug)
- g Base plate
- h Base station
- i Protective cover
- j Oral-B® ProBright™ brush head (not with all models)
- k SmartGuide™ display unit
- l Wall mount
- m Adhesive tape

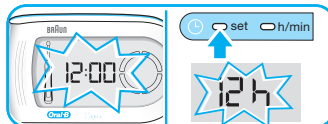
First use

Before brushing for the first time, charge your toothbrush. Plug the SmartPlug into an electrical outlet and place the handle on the charging ring (see «Connecting and charging»).

- To activate the SmartGuide display unit (k), remove the battery compartment cover on the back and insert the two batteries (type AA) with correct polarity (see symbol in the battery compartment).



- A flashing «12:00» on the SmartGuide display unit indicates that time can be adjusted. Press the «set» button, located in the battery compartment, until «12h» is displayed.



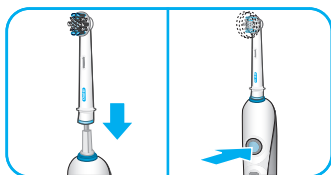
- By briefly pressing the «h/min» button, you can toggle between a «12h» or «24h» daytime format. Push the «set» button to confirm your choice.



- Then the hour digit starts flashing. Press the «h/min» button until the right hour appears and confirm with the «set» button. Proceed the same way to set both minute digits. If you prefer not using this clock feature, the flashing «12:00» will disappear automatically after 24h.



You can start your toothbrush by pressing the on/off button (b). To avoid splashing, guide the brush head to your teeth before switching the appliance on.

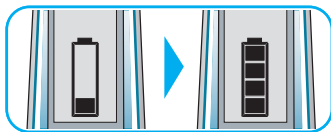


Connecting and charging

Your toothbrush has a waterproof handle, is electrically safe and is designed for use in the bathroom.

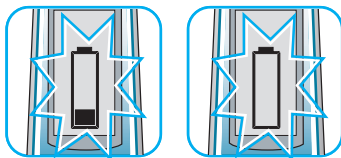
To assemble the base station (h) as a charging unit, detach the base plate (g) first (①, page 3). Place the charging ring into the base station and attach the base plate as shown (② and ③, page 3). Then insert the protective cover (i) on the back of your base station (see diagram ④, page 3).

- Plug the SmartPlug into an electrical outlet and place the toothbrush handle (d) on the charging unit. A battery symbol should appear in the handle display (e). The battery symbol will fill up while the handle is being charged. Once the handle is fully charged, the battery symbol is completely filled with four bars. A full charge takes at least 12 hours to complete and allows for approximately two weeks of regular brushing.



Please note: If the battery symbol is not displayed immediately, continue charging. It will appear in 10 – 15 minutes.

- When the rechargeable battery is low, the battery symbol with one remaining bar starts flashing. Your toothbrush will slow down and then stop. It is time to recharge your toothbrush. When the battery is fully discharged, the empty frame of the battery symbol flashes. It will then need a 15-minute charge before you can use it for a 2-minute brushing.



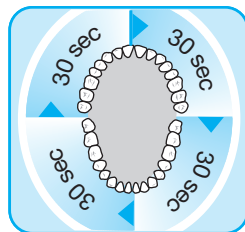
- For everyday use, the toothbrush handle can be stored on the charging unit to maintain it at full power. There is no risk of overcharging the battery.
- To maintain the maximum capacity of the rechargeable battery, unplug the charging unit and fully discharge the handle by regular use at least every 6 months.

For electric specifications, see printing on the SmartPlug.

Personalizing the timer

You can choose between the «Professional Timer» or «2-Minute Timer» and a «Count Up Timer» or «Count Down Timer» to meet your specific needs.

The «2-Minute Timer» indicates by a long stuttering sound and a «smiley» on the SmartGuide display unit that the dentist recommended 2-minute brushing time has been reached. In addition, the «Professional Timer» helps you brush all four quadrants of your mouth equally. It signals with a short stuttering sound at 30-second intervals and the «quadrant circle» on the SmartGuide display unit that it is time to move to the next quadrant of your mouth.



Both timers memorize the elapsed brushing time, even when the handle is briefly switched off during brushing. Only when pausing longer than 30 sec. the timer resets to the initial starting point.

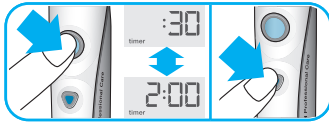
The «Count Up Timer» displays your actual brushing time. The «Count Down Timer» indicates the remaining brushing time. Starting with «2:00» minutes, it goes down to «0:00». When brushing longer than two minutes, it automatically changes to the «Count Up Timer».

Your toothbrush comes with the «Professional Timer» and the «Count Up Timer» activated. If you wish to change these settings, proceed as follows:

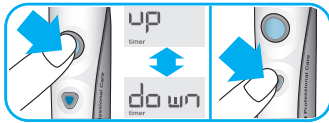
- Press and hold the mode button (c) until the SmartGuide display unit (k) shows «:30» and «timer».



- By briefly pressing the on/off button (b), switch to the «2-Minute Timer». Confirm your choice by pushing the mode button.



- This will lead you directly to the «Count Up Timer» display («up» and «timer» will be shown). Switch to the «Count Down Timer» by pressing the on/off button and confirm it with the mode button.



Please note: it is normal that the handle display shows two flashing bars when operating in the timer setting mode.



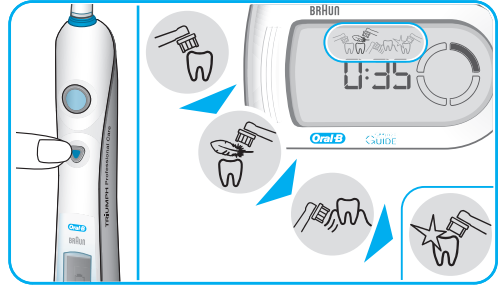
Brushing

Brushing modes

Your toothbrush offers different brushing modes for varying oral care needs:

- «Clean» – Exceptional cleaning of teeth and gums.
- «Sensitive» – Gentle, yet thorough cleaning for sensitive areas.
- «Massage» – Gentle stimulation of gums.
- «Polish» – Exceptional polishing for naturally white teeth for occasional or everyday use. (deluxe model only)

- When pressing the on/off button your toothbrush automatically starts in the «clean» mode.
- To switch to the other modes, successively press the mode button.



- To return from any mode to the «clean» mode, press and hold the mode button.
- To turn your brush off, press the on/off button.

Please note: the «polish» mode (deluxe model only) is best used with an Oral-B ProBright brush head. Once the Oral-B ProBright is attached, press the on/off button and your toothbrush automatically starts in the «polish» mode (please see «Brush heads»).

Brushing technique

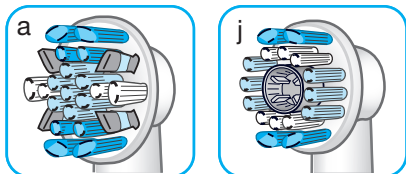
- Guide the brush head slowly from tooth to tooth.
- Hold the brush head in place for a few seconds before moving on to the next tooth.
- Brush the gums as well as the teeth, first the outsides, then the insides, finally the chewing surfaces.
- Do not press too hard or scrub, simply let the brush do all the work.

When you finish brushing, the total brushing time will be displayed for 30 seconds before the display switches back to the time mode. To directly get to the time mode, clear the brushing time display by pushing the mode button.

In the first days of using the toothbrush, your gums may bleed slightly. In general, bleeding should stop after a few days. Should it persist after two weeks, please consult your dentist or hygienist. If you have sensitive teeth and gums, Oral-B recommends using the «sensitive» mode.

Brush heads

The Oral-B MicroPulse (a) brush head is recommended for everyday deep cleaning. For occasional or everyday polishing, use the Oral-B ProBright (j) brush head (not with all models). Please note: children under 12 should not use the Oral-B ProBright brush head.



Both brush heads contain a «smart chip» to communicate with the electronics inside the toothbrush handle. Therefore, your toothbrush automatically switches to the appropriate brushing mode for the attached brush head. Nevertheless, you can select other brushing modes to customize your routine.

Do not use these brush heads with braces. We recommend using the Oral-B Ortho brush head, which is specifically designed to clean around braces and wires.


SmartGuide display unit


Icons

 «Clean» mode

 «Sensitive» mode

 «Massage» mode

 «Polish» mode (not with all models)

 Too much pressure is applied. Reduce the brushing force.



«Quadrant circle» – currently you are brushing in the first 30-second interval. Move to the next quadrant of your mouth, when the second segment starts flashing.



Dentist recommended 2-minute brushing time has been reached.



* «Pre-notice» that your brush head needs to be replaced soon. You can use it for another 10 days (twice a day, 2 minutes) before the recommended replacement time has been reached.



Your brush head has surpassed the dentist recommended usage time of 3 months (twice a day, 2 minutes). Replace it with a new one.



The rechargeable battery of the handle is low. Charge the toothbrush handle.

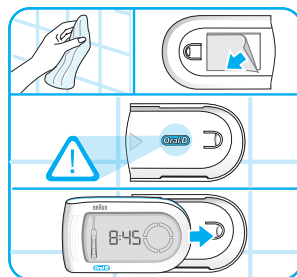


Batteries of the SmartGuide display unit are low. Change batteries of the SmartGuide display unit.

* the «brush head replacement» and «pre-notice brush head replacement» features only work when using brush heads enabled with Smart Technology (Oral-B MicroPulse and Oral-B ProBright)

Wall mount

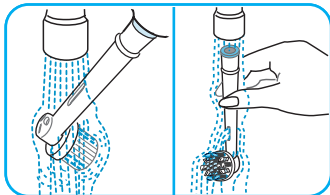
If you prefer to mount the SmartGuide display unit on a wall, mirror or other surface, use the adhesive tape (m) to fix the wall mount. Before doing so, make sure the chosen surface is clean and dry (remove grease and dust first). Position the wall mount so that the Oral-B logo is readable. Then press the wall mount evenly and firmly to the wall. Wait 24h before sliding the SmartGuide display unit into the fixed wall mount.



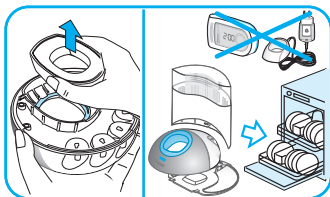
Please note: the adhesive tape will not work on dirt-repellent surfaces.

Cleaning recommendations

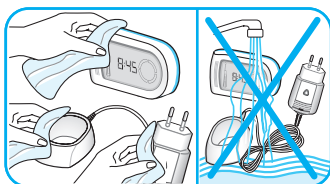
- After brushing, rinse your brush head thoroughly under running water.
- Remove the brush head from the handle and clean both parts separately under running water. Then wipe them dry before you put the handle on the charging unit.



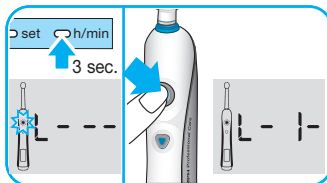
- Before cleaning your charging unit, make sure you disassemble it first. The charging ring and the SmartPlug should never be placed in the dishwasher. However, all other parts (base station, base plate and protective cover) are dishwasher-safe.



- From time to time, you can also clean the charging ring, the SmartPlug and the SmartGuide display unit with a damp cloth. The SmartPlug charger and the SmartGuide display unit should never be placed in water.



- Push the «h/min» button in the battery compartment for at least 3 seconds. The SmartGuide display unit shows «L---», indicating the «Learn» mode for synchronization is activated.
- Now you are requested by a flashing on/off button in the toothbrush icon on the SmartGuide display unit to turn the handle on. When doing so, the automatic synchronization process starts. It is finished when «L-1->» is displayed.



- Then turn off the handle.

If you would like to assign a second handle to the same SmartGuide display unit, repeat the last two steps described above with the other handle. You can exit the «Learn» mode by pressing the «h/min» or «set» button. Otherwise the «Learn» mode will automatically end after 30 seconds.

Please note:

- A maximum of 2 handles can be synchronized with one SmartGuide display unit. After you synchronized the second handle, «Full» will be displayed.



- When changing batteries of the SmartGuide display unit, stored data will be erased. Therefore, please repeat the synchronization process every time you change the batteries.

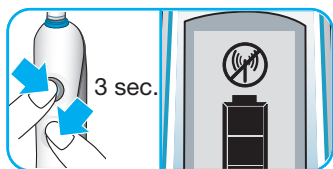
Synchronizing

In order to avoid interference of display messages when using more than one Oral-B Triumph toothbrush with separate SmartGuide display units in the same household, you need to assign the handles to their respective display units. Please follow the steps below:

Deactivating the radio transmission

If you want to use or carry your toothbrush in surroundings where radio controlled appliances are not allowed (e.g. hospitals or aircraft), deactivate the radio transmission first. To do so, simultaneously press the on/off and mode

button for 3 seconds. The handle display shows the radio deactivation icon. If you want to reactivate the radio transmission, press both buttons again for 3 seconds and the display icon disappears.



This guarantee does not cover: damage due to improper use, normal wear or use, especially regarding the brush heads, as well as defects that have a negligible effect on the value or operation of the appliance. The guarantee becomes void if repairs are undertaken by unauthorised persons and if original Braun parts are not used.

To obtain service within the guarantee period, hand in or send the complete appliance with your sales receipt to an authorised Oral-B Braun Service Centre.

This guarantee in no way affects your rights under statutory law.

Removing batteries

Remove fully discharged batteries of the SmartGuide display unit immediately and dispose of them according to local environmental regulations. Replace all batteries at the same time. Do not mix alkaline batteries with zinc carbon or rechargeable batteries.

Subject to change without notice.

This product conforms to the European Directives EMC 89/336/EEC and Low Voltage 2006/95/EC.



This appliance complies with the requirements covered by the European Directive 1999/5/EC. Receiver Class 3, Duty Cycle Class 3

This product contains rechargeable batteries. In the interest of protecting the environment, please do not dispose of the product in the household waste at the end of its useful life. Disposal can take place at an Oral-B Braun Service Centre or at appropriate collection points provided in your country.



Guarantee

We grant 2 years guarantee on the product commencing on the date of purchase. Within the guarantee period we will eliminate, free of charge, any defects in the appliance resulting from faults in materials or workmanship, either by repairing or replacing the complete appliance as we may choose. This guarantee extends to every country where this appliance is supplied by Braun or its appointed distributor.

The 30-Day Challenge

Take the challenge! Experience the Oral-B Triumph difference!

Oral-B Triumph with SmartGuide is Oral-B's most technologically advanced rechargeable toothbrush for outstanding cleaning, natural whitening, gentle gum care and freshening of your mouth.

No wonder that Oral-B is the brand more dentists use themselves worldwide. In fact, we are so convinced you'll fall in love with your new toothbrush that we give you this risk-free offer. Try **Oral-B Triumph with SmartGuide** for 30 days, starting from the day of purchase. If you are not 100% satisfied, receive a full refund. No questions asked. Guaranteed.

For a full refund, please return your handle, refills, and charging unit with your original cash register receipt to the address below.

Great Britain / Ireland:
«Oral-B 30-Day Challenge»
Braun Cashback (BC 024)
PO Box 504
Leicester
LE94 0AE

For further details, please contact our customer service 0800 7311 792 to be referred to the authorized Oral-B Braun Service Centre closest to you.

Deutsch

Sie haben sich für eine technisch hochentwickelte Zahnbürste von Oral-B entschieden. **Oral-B® Triumph™ mit SmartGuide™** ist die erste Zahnbürste von Oral-B mit einem kabellosen Display, die entwickelt wurde, um durch eine Optimierung Ihrer Putzgewohnheiten zu einer erstklassigen Mundhygiene beizutragen. Mit ihrer umfangreichen durch Braun-Technologie möglich gemachten und von den Zahnpflegespezialisten von Oral-B entwickelten High-Tech-Ausstattung können Sie sicher sein, dass Sie glänzende Putzergebnisse erzielen werden.

Die neue **Oral-B Triumph mit SmartGuide** benutzt ein interaktives kabelloses Display, um zur Optimierung Ihrer Putztechnik beizutragen. Durch die hervorragende Reinigungstechnologie wird Zahnbelag besonders gründlich entfernt, und die fortschrittliche Aufsteckbürste Oral-B® MicroPulse™ dringt schonend in die Zahnzwischenräume vor. Sie sorgt für eine besonders gründliche Reinigung.

Die **Oral-B Triumph mit SmartGuide** wurde für Sie von Oral-B entwickelt, dem weltweit führenden Anbieter von elektrischen Zahnbürsten und der Marke, die Zahnärzte am häufigsten benutzen.

Bei der Benutzung von Elektrogeräten sollten stets grundlegende Sicherheitsvorkehrungen eingehalten werden. Bitte lesen Sie die folgenden Informationen sorgfältig vor dem Gebrauch.

Wichtig

- Zur Vermeidung von elektromagnetischen Interferenzen und/oder Verträglichkeitskonflikten muss die Funkübertragung Ihrer Zahnbürste vor dem Aufenthalt und dem Gebrauch in geschlossenen Umgebungen wie Flugzeugen oder speziell gekennzeichneten Bereichen in Krankenhäusern ausgeschaltet werden (siehe «Funkübertragung ausschalten»).
- Personen mit Herzschrittmachern sollten die eingeschaltete Zahnbürste stets mehr als 15 Zentimeter vom Herzschrittmacher entfernt halten. Wenn Sie Interferenzen befürchten, sollten Sie die Funkübertragung vor Gebrauch Ihrer Zahnbürste stets ausschalten (siehe «Funkübertragung ausschalten»).
- Ihre Zahnbürste ist mit einem SmartPlug™ mit integrierter Sicherheitskleinspannung für die Spannungsversorgung ausgestattet. Tauschen Sie davon weder Teile aus noch manipulieren

Sie diese. Andernfalls besteht Stromschlaggefahr. Prüfen Sie gelegentlich, ob der SmartPlug Schäden aufweist. Ein beschädigtes oder defektes Gerät sollte nicht mehr benutzt werden. Bitte bringen Sie es zum Oral-B Braun Kundendienst.

- Das Gerät ist für Kinder unter 3 Jahren nicht geeignet.
- Falls das Gerät fallen gelassen wurde, sollten Sie die Aufsteckbürste vor dem nächsten Gebrauch wechseln, auch wenn kein sichtbarer Schaden zu erkennen ist.

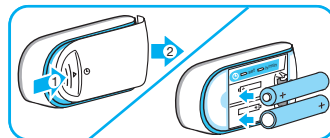
Beschreibung

- a Oral-B MicroPulse Aufsteckbürste
- b Ein/Aus-Taste
- c Reinigungsstufen-Taste
- d Handstück
- e Handstückdisplay
- f SmartPlug Ladeteil (umfasst Lading und SmartPlug)
- g Basisplatte
- h Basisstation
- i Schutzabdeckung
- j Oral-B® ProBright™ Aufsteckbürste (nicht bei allen Modellen)
- k SmartGuide Display
- l Wandhalterung
- m Klebeband

Erstgebrauch

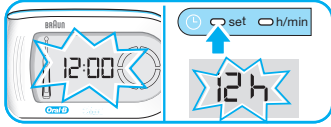
Vor dem ersten Gebrauch muss der Akku der Zahnbürste aufgeladen werden. Schließen Sie das SmartPlug Ladeteil an die Netzspannung an und setzen Sie das Handstück (d) auf das Ladeteil (siehe «Anschließen und Laden»).

- Zum Einschalten des SmartGuide Displays (k) nehmen Sie die Abdeckung des Batteriefachs auf der Rückseite ab und setzen Sie die zwei Batterien (Typ AA) polrichtig ein (siehe Symbole im Batteriefach).



- Das Aufblinker von «12:00» auf dem SmartGuide Display zeigt an, dass die Zeit

eingestellt werden kann. Drücken Sie auf die «set»-Taste im Batteriefach, bis «12h» angezeigt wird.



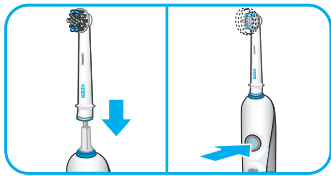
- Drücken Sie kurz auf die «h/min»-Taste, um zwischen dem «12h»- oder «24h»-Stunden-Modus zu wählen. Drücken Sie zur Bestätigung Ihrer Wahl auf die «set»-Taste.



- Dann blinkt die Stundenanzeige auf. Drücken Sie nun so lange auf die «h/min»-Taste, bis die richtige Stundeneinstellung angezeigt wird und bestätigen Sie mit der «set»-Taste. Verfahren Sie auf gleiche Weise zur Einstellung der Minutenanzeige. Wenn Sie die Uhrzeitanzeige nicht nutzen möchten, verschwindet die blinkende «12:00» automatisch nach 24 Stunden.



Sie können Ihre Zahnbürste durch Drücken der Ein/Aus-Taste (b) einschalten. Zum Vermeiden von Zahncremespritzern führen Sie die Aufsteckbürste an Ihre Zähne, bevor Sie das Gerät einschalten.



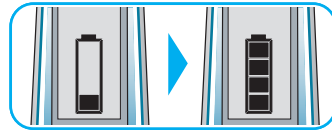
Anschließen und Laden

Ihre Zahnbürste verfügt über ein wasserfestes Handstück, ist elektrisch sicher und für die Benutzung im Bad ausgelegt.

Um die Basisstation (h) als Ladeteil zusammenzusetzen, nehmen Sie zunächst die Basisplatte (g) ab (①, Seite 3). Platzieren Sie den Ladering in der Basisstation und bringen Sie die Basisplatte wie gezeigt (② und ③, Seite 3) an. Setzen Sie

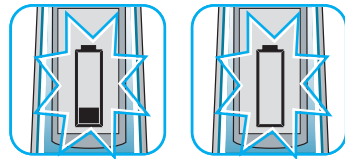
anschließend die Schutzabdeckung (i) an der Rückseite Ihrer Basisstation ein (siehe Darstellung ④, Seite 3).

- Schließen Sie den SmartPlug an die Netzspannung an und setzen Sie das Handstück der Zahnbürste (d) auf das Ladeteil. Im Handstückdisplay (e) erscheint das Symbol einer Batterie. Das Batteriesymbol füllt sich, während das Handstück geladen wird. Wenn das Handstück vollständig aufgeladen ist, ist das Batteriesymbol mit vier Balken vollständig gefüllt. Der Akku ist nach mindestens 12 Stunden aufgeladen und hält für ca. zwei Wochen bei normalem Putzen.



Bitte folgendes beachten: Falls das Batteriesymbol nicht unmittelbar angezeigt wird, setzen Sie den Ladevorgang fort. Es erscheint nach 10–15 Minuten.

- Wenn der Akku leer wird, blinkt das Batteriesymbol mit dem letzten verbleibenden Balken auf. Ihre Zahnbürste läuft langsamer und stoppt schließlich. Es ist Zeit, sie wieder aufzuladen. Wenn der Akku vollständig entladen ist, blinkt das leere Batteriesymbol auf. In diesem Fall ist ein Ladevorgang von 15 Minuten notwendig, bevor Sie die Zahnbürste für einen Putzvorgang von 2 Minuten benutzen können.



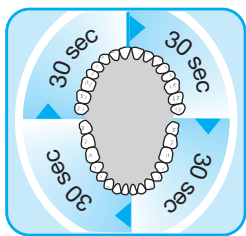
- Für den täglichen Gebrauch kann das Handstück der Zahnbürste auf dem Ladeteil stehen, damit es immer die maximale Leistung bereithält. Es besteht keine Gefahr, den Akku zu überladen.
- Um die maximale Kapazität des Akkus zu erhalten, trennen Sie das Ladeteil mindestens alle 6 Monate vom Netz und entladen Sie das Handstück durch reguläre Benutzung vollständig.

Elektrische Daten: siehe Aufdruck auf dem SmartPlug.

Persönliche Einstellung des Timers

Sie können zwischen dem «Profi-Timer» oder «2-Minuten-Timer» und einem «Count Up Timer» oder «Count Down Timer» je nach Ihren persönlichen Bedürfnissen wählen.

Der «2-Minuten-Timer» zeigt durch ein langes unterbrochenes Geräusch und einem «Smiley» auf dem SmartGuide Display an, wann die von Zahnärzten empfohlene Mindestputzzeit von 2 Minuten erreicht worden ist. Der «Profi-Timer» hilft Ihnen dabei, alle vier Quadranten Ihres Mundes gleichmäßig zu putzen. Er signalisiert mit einem kurzen unterbrochenen Geräusch in Abständen von 30 Sekunden und dem Blinken eines Viertels auf dem SmartGuide Display, dass es Zeit ist, zum nächsten Quadranten in Ihrem Mund überzugehen.

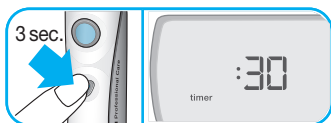


Beide Timer speichern die ausgeführte Putzzeit, selbst wenn das Handstück während des Putzens kurz ausgeschaltet wird. Nur wenn die Unterbrechung länger als 30 Sekunden dauert, geht der Timer in die Ausgangsstellung zurück.

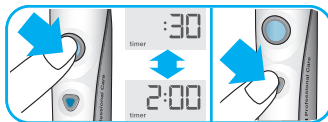
Der «Count Up Timer» zeigt die aktuell erreichte Putzzeit an. Der «Count Down Timer» zeigt die verbleibende Putzzeit an. Er beginnt mit «2:00» Minuten und zählt rückwärts bis «0:00». Wenn Sie länger als zwei Minuten putzen, schaltet sich automatisch der «Count Up Timer» ein.

Bei der Lieferung der Zahnbürste sind der «Profi-Timer» und der «Count Up Timer» aktiviert. Falls Sie diese Einstellung ändern möchten, gehen Sie folgendermaßen vor:

- Drücken und halten Sie die Reinigungsstufen-Taste (c) bis das SmartGuide Display (k) «:30» und «timer» anzeigt.



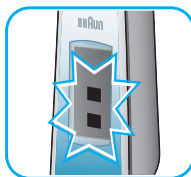
- Durch kurzes Drücken der Ein/Aus-Taste (b) schalten Sie in den «2-Minuten-Timer» um. Drücken Sie anschließend die Reinigungsstufen-Taste, um Ihre Auswahl zu bestätigen.



- Dann wird automatisch das «Count Up Timer» Display («up» und «timer») angezeigt. Schalten Sie durch Drücken der Ein/Aus-Taste zum «Count Down Timer» um und bestätigen Sie Ihre Auswahl mit der Reinigungsstufen-Taste.



Bitte folgendes beachten: Es ist normal, dass auf dem Handstückdisplay beim Einstellen des Timers zwei Balken aufleuchten.



Putzen

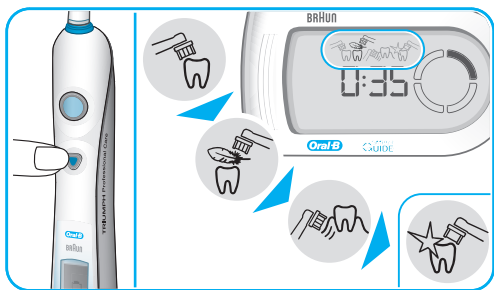
Reinigungsstufen

Ihre Zahnbürste bietet mehrere Reinigungsstufen für verschiedene Anforderungen der Mundpflege:

- | | |
|--|---|
| «Reinigen» | – Außergewöhnliche Reinigung für Zähne und Zahnfleisch. |
| «Sensitiv» | – Schonende, zugleich gründliche Reinigung für empfindliche Bereiche. |
| «Massage» | – Sanfte Stimulierung des Zahnfleischs. |
| «Polieren»
(nicht bei allen Modellen) | – Außergewöhnliches Polieren für ein natürliches Aufhellen der Zähne. |

- Ihre Zahnbürste startet automatisch in der Reinigungsstufe «Reinigen», wenn die Ein/Aus-Taste gedrückt wird.

- Zum Umschalten in andere Reinigungsstufen drücken Sie nacheinander die Reinigungsstufen-Taste.



- Um von einer der Reinigungsstufen zur Stufe «Reinigen» zurückzukehren, halten Sie die Reinigungsstufen-Taste gedrückt.
- Um Ihre Bürste auszuschalten, drücken Sie die Ein/Aus-Taste.

Bitte folgendes beachten: Die Reinigungsstufe «Polieren» (nicht bei allen Modellen) wird mit der Oral-B ProBright Aufsteckbürste empfohlen. Nach dem Aufstecken der Oral-B ProBright Aufsteckbürste die Ein/Aus-Taste drücken. Die Zahnbürste startet automatisch in der Reinigungsstufe «Polieren» (siehe «Aufsteckbürsten»).

Putztechnik

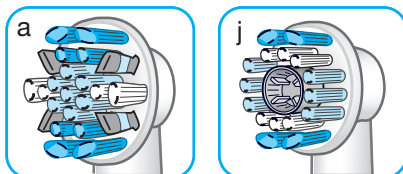
- Führen Sie die Bürste langsam von Zahn zu Zahn.
- Halten Sie die Bürste einige Sekunden lang an einer Stelle, bevor Sie zum nächsten Zahn übergehen.
- Führen Sie die Bürste über Zähne und Zahnfleisch, beginnen Sie mit den Außenflächen, gehen Sie dann über zu den Innenflächen und putzen Sie schließlich auch die Kauflächen.
- Sie brauchen die Bürste nicht fest aufzudrücken. Die Zahnbürste sorgt automatisch für die richtige Putzbewegung.

Wenn Sie mit dem Putzen aufhören, wird 30 Sekunden lang die Gesamtputzzeit angezeigt, ehe das Display in die Zeitanzeige zurückspringt. Um direkt zur Zeitanzeige zu gelangen, können Sie die Anzeige der Putzzeit löschen, indem Sie die Reinigungsstufen-Taste drücken.

In den ersten Tagen der Verwendung Ihrer Zahnbürste kann es zu leichtem Zahnfleischbluten kommen. In der Regel hört dies nach einigen Tagen auf. Falls es länger als 2 Wochen andauert, sollten Sie Ihren Zahnarzt aufsuchen. Wenn Sie empfindliche Zähne und empfindliches Zahnfleisch haben, empfiehlt Oral-B die Reinigungsstufe «Sensitiv».

Aufsteckbürsten

Die Aufsteckbürste Oral-B MicroPulse (a) wird für die tägliche, besonders gründliche Reinigung empfohlen. Für gelegentliches oder tägliches Polieren die Oral-B ProBright (j) Aufsteckbürste benutzen (nicht bei allen Modellen). Bitte folgendes beachten: Kinder unter 12 Jahren sollten die Oral-B ProBright Aufsteckbürste nicht benutzen.



Beide Aufsteckbürsten enthalten einen sogenannten «Smart Chip», um mit der Elektronik im Innern des Handstücks zu kommunizieren. Die Zahnbürste schaltet automatisch auf die für die aufgesteckte Bürste geeignete Reinigungsstufe um. Sie können aber auch andere Reinigungsstufen zur Anpassung an Ihre individuellen Putzgewohnheiten auswählen.

Diese Aufsteckbürsten nicht mit Zahnsparren benutzen. Wir empfehlen die Benutzung der Oral-B Ortho Aufsteckbürste, die speziell für die Reinigung rund um Zahnsparren und -klammern entwickelt wurde.

SmartGuide Display

Symbolerklärungen



Reinigungsstufe «**Reinigen**»



Reinigungsstufe «**Sensitiv**»



Reinigungsstufe «**Massage**»



Reinigungsstufe «**Polieren**»
(nicht bei allen Modellen)



Andruckkontrolle: Wenn dieses Symbol aufleuchtet wenden Sie zuviel Druck an. Bitte vermindern Sie den Putzdruck.



«Quadrantenkreis» – hier putzen Sie normalerweise im ersten 30-Sekundenintervall. Gehen Sie zum nächsten Kieferquadranten über, wenn das zweite Segment aufblinkt.



Die von Zahnärzten empfohlene Mindestputzzeit von 2 Minuten wurde erreicht.



Ihre Aufsteckbürste sollte bald ausgetauscht werden. Sie können sie noch ungefähr 10 Tage benutzen (zweimal pro Tag für 2 Minuten), bevor die empfohlene Austauschzeit erreicht wird.



Sie benutzen Ihre Aufsteckbürste bereits über den von Zahnärzten empfohlenen Zeitraum von 3 Monaten (zweimal pro Tag für 2 Minuten). Tauschen Sie sie gegen eine neue aus.



Der aufladbare Akku des Handstücks ist nahezu entladen. Laden Sie das Handstück der Zahnbürste auf.

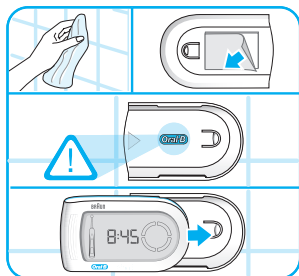


Die Batterien des SmartGuide Displays sind nahezu entladen. Tauschen Sie die Batterien des SmartGuide Displays aus.

* die Funktionen «Aufsteckbürste austauschen» und «Aufsteckbürste bald austauschen» funktionieren nur bei Aufsteckbürsten, die mit der SmartTechnologie ausgestattet sind (Oral-B MicroPulse und Oral-B ProBright).

Wandhalterung

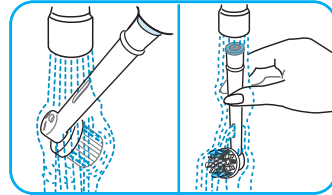
Wenn Sie das SmartGuide Display an einer Wand, am Spiegel oder auf einer anderen Fläche befestigen möchten, benutzen Sie das Klebeband (m) zur Befestigung der Wandhalterung. Vergewissern Sie sich vorher, dass die gewählte Fläche trocken und sauber ist (zunächst Staub und Fett entfernen). Bringen Sie die Wandhalterung so an, dass das Oral-B Logo lesbar ist. Dann drücken Sie die Wandhalterung gleichmäßig und fest an die Wand. Warten Sie 24 Stunden, bevor Sie das SmartGuide Display in die Wandhalterung hängen.



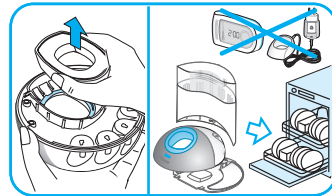
Bitte beachten Sie: Das Klebeband haftet nicht auf schmutzabweisenden Oberflächen.

Reinigungsempfehlungen

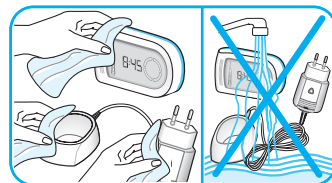
- Spülen Sie Ihre Aufsteckbürste nach jedem Gebrauch gründlich unter fließendem Wasser.
- Ziehen Sie die Aufsteckbürste vom Handstück ab und reinigen Sie beide Teile separat unter fließendem Wasser. Trocknen Sie sie anschließend ab, bevor Sie das Handstück auf das Ladeteil stellen.



- Bevor Sie das Ladeteil reinigen, müssen Sie es zunächst auseinander nehmen. Der Ladering und der SmartPlug dürfen niemals in der Spülmaschine gereinigt werden. Basisstation, Basisplatte und Schutzabdeckung sind spülmaschinenfest.



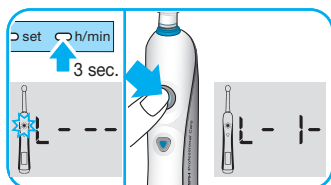
- Von Zeit zu Zeit sollten Sie den SmartPlug Ladering und das SmartGuide Display mit einem feuchten Tuch reinigen. Das SmartPlug Ladeteil und das SmartGuide Display dürfen niemals ins Wasser gelegt werden.



Synchronisierung

Um Interferenzen der Display-Informationen bei der Benutzung von mehr als einer Oral-B Triumph Zahnbürste mit separaten SmartGuide Displays in demselben Haushalt zu vermeiden, müssen die Handstücke den jeweiligen Displays zugeordnet werden. Bitte beachten Sie folgende Schritte:

- Drücken Sie die «h/min» Taste im Batteriefach mindestens 3 Sekunden lang. Das SmartGuide Display zeigt «L---» an, womit angegeben wird, dass der Lernmodus für die Zuordnung aktiviert ist.
- Die blinkende Ein/Aus-Taste im Zahnbürsten-Bild auf dem SmartGuide Display fordert Sie auf, das Handstück einzuschalten. Dadurch wird der automatische Zuordnungsvorgang gestartet. Er ist abgeschlossen, wenn «L-1-» auf dem Display angezeigt wird.



- Schalten Sie das Handstück anschließend aus.

Wenn Sie demselben SmartGuide Display ein zweites Handstück zuordnen möchten, wiederholen Sie die beiden zuletzt beschriebenen Schritte mit dem anderen Handstück. Sie können den Lernmodus durch Drücken der «h/min» oder «set» Taste verlassen. Andernfalls endet der Lernmodus automatisch nach 30 Sekunden.

Bitte beachten Sie:

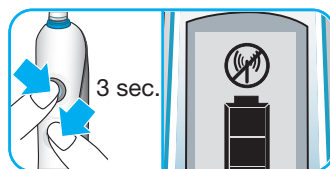
- Einem SmartGuide Display können höchstens 2 Handstücke zugeordnet werden. Nach der Zuordnung des zweiten Handstücks wird «Full» (Voll) angezeigt.



- Beim Austausch der Batterien des SmartGuide Displays werden die gespeicherten Daten gelöscht. Der Zuordnungsvorgang muss nach jedem Batterieaustausch wiederholt werden.

Funkübertragung ausschalten


Wenn Sie Ihre Zahnbürste in Bereiche mitnehmen oder in Bereichen benutzen möchten, in denen funkgesteuerte Geräte nicht zulässig sind (z.B. Krankenhäuser oder Flugzeuge), können Sie einfach die Funkübertragung ausschalten. Dazu müssen Sie die Ein/Aus- und Reinigungsstufen-Tasten 3 Sekunden lang gleichzeitig drücken. Auf dem Handstückdisplay wird das Funkausschalt-Zeichen angezeigt. Zum Wiedereinschalten der Funkübertragung müssen beide Tasten erneut 3 Sekunden gedrückt werden, und das Display-Zeichen verschwindet.




Batterien austauschen

Tauschen Sie vollständig entladene Batterien des SmartGuide Displays sofort aus und entsorgen Sie diese nach den geltenden örtlichen Umweltvorschriften. Tauschen Sie alle Batterien gleichzeitig aus. Benutzen Sie keine alkalihaltigen Batterien zusammen mit Kohle-Zink- oder wiederaufladbaren Batterien.

Änderungen ohne Ankündigung vorbehalten.

Dieses Gerät entspricht den EU-Richtlinien EMV 89/336/EWG und Niederspannung 2006/95/EC. 

Dieses Gerät entspricht den Anforderungen der Europäischen Richtlinie 1999/5/EC. Empfängerklasse 3, Betriebszyklusklasse 3

Dieses Gerät enthält Akkus. Im Sinne des Umweltschutzes darf dieses Gerät am Ende seiner Lebensdauer nicht mit dem Hausmüll entsorgt werden. Die Entsorgung kann über den Oral-B Braun Kundendienst oder lokal verfügbare Rückgabe- und Sammelsysteme erfolgen. 

Garantie

Wir gewährleisten eine 2-jährige Garantie ab Kaufdatum. Während des Garantiezeitraums beseitigen wir kostenlos durch Material- oder Herstellungsmängel verursachte Betriebsstörungen durch Reparieren oder durch den Austausch des gesamten Geräts nach unserer Wahl. Diese Garantie gilt für jedes Land, in dem dieses Gerät von Braun oder einem beauftragten Händler vertrieben wird.

Folgendes wird von der Garantie nicht gedeckt: Schäden aufgrund von unsachgemäßer Benutzung, normale Abnutzung oder Gebrauch, vor allem der Aufsteckbürsten, sowie Mängel, die eine unerhebliche Auswirkung auf den Wert oder den Betrieb des Geräts haben. Die Garantie erlischt, wenn Reparaturen von unbefugten Personen vorgenommen oder keine Original-Braun-Ersatzteile benutzt werden.

Um in den Genuss der Garantie während des Garantiezeitraums zu kommen, bringen oder senden Sie das vollständige Gerät mit Kaufnachweis zu einem offiziellen Oral-B Braun Kundendienstcenter.

Für eine volle Rückerstattung schicken Sie bitte Handstück, SmartGuide Display, Aufsteckbürsten, sowie das Ladeteil mit Ihrem Originalkassenbeleg an:

Deutschland:

Versandservice Leupold
Kennwort: «30 Tage Geld-Zurück-Garantie»
Industriestraße 15
61196 Rosbach v.d.H.

Österreich:

Oppl – Mails&More
Kennwort: «30 Tage Geld-Zurück-Garantie»
Doppelstraße 2
3441 Baumgarten

Schweiz:

MS Mailservice AG
Kennwort: «30 Tage Geld-Zurück-Garantie»
Postfach
9029 St.Gallen

Für weitere Einzelheiten wenden Sie sich bitte telefonisch an unsere Verbraucherberatung, die Ihnen gerne weiterhilft oder Sie an den autorisierten Oral-B Braun Kundendienst in Ihrer Nähe verweist.

(D) **(A)** 00 800 27 28 64 63

(CH) 08 44 - 88 40 10

Die 30 Tage Geld-Zurück-Garantie

Nehmen Sie die Herausforderung an! Erleben Sie den Unterschied mit der Oral-B Triumph!

Die **Oral-B Triumph mit SmartGuide** ist die wiederaufladbare Zahnbürste von Oral-B auf dem neuesten Stand der Technik für eine außergewöhnliche Reinigung von Zähnen und Zahnfleisch, ein natürliches Aufhellen der Zähne, sowie eine sanfte Zahnfleischpflege.

Kein Wunder, dass Oral-B die Marke ist, die Zahnärzte weltweit am häufigsten benutzen. Tatsächlich sind wir sogar so fest davon überzeugt, dass **Oral-B Triumph** Sie begeistern wird, dass wir Ihnen dieses risikolose Angebot machen. Probieren Sie die **Oral-B Triumph mit SmartGuide** 30 Tage lang ab Kaufdatum aus. Falls Sie nicht 100%ig zufrieden sind, erstatten wir Ihnen Ihr Geld vollständig zurück. Keine Fragen. Garantiert.

Français

Vous avez choisi une brosse à dents Oral-B à la hauteur du progrès. Conçue pour vous offrir un résultat exceptionnel en matière d'hygiène bucco-dentaire, **Oral-B® Triumph™ avec SmartGuide™** est une brosse à dents avec un écran sans fil. On trouve derrière ses nombreuses caractéristiques avant-gardistes la technologie Braun et le savoir-faire des experts dentaires d'Oral-B. Avec cette brosse à dents, vous avez la certitude d'un nettoyage extraordinaire.

La nouvelle brosse à dents **Oral-B Triumph**, maintenant **avec SmartGuide**, est dotée d'un écran sans fil interactif qui vous aide à optimiser le brossage de vos dents. Sa technologie de brossage unique permet une élimination en profondeur de la plaque dentaire. Sa brosse à dents avancée Oral-B® MicroPulse™ est pourvue des soies MicroPulse™ qui pénètrent en profondeur les espaces interdentaires.

Oral-B Triumph avec SmartGuide vous est proposée par Oral-B, leader des brosses à dents électriques. Cette marque est utilisée par de nombreux dentistes dans le monde.

Lors de l'utilisation de tout appareil électrique, il convient de respecter certaines règles élémentaires de sécurité. Avant toute utilisation, veuillez lire attentivement les précautions et recommandations ci-dessous.

Important

- Pour éviter toute interférence électromagnétique et/ou tout conflit de compatibilité, veuillez désactiver la transmission radio de votre brosse à dents avant de l'emporter ou de l'utiliser dans des lieux réglementés comme les avions ou les zones restreintes des hôpitaux (voir « Désactivation de la transmission radio »).
- Les personnes porteuses d'un stimulateur cardiaque sont priées de toujours laisser un écart d'au moins 15 centimètres entre la brosse à dents en marche et leur stimulateur. Si, à un moment ou à un autre, il vous semble qu'il y a interférence, désactivez la transmission radio de votre brosse à dents avant de l'utiliser (voir « Désactivation de la transmission radio »).
- Votre brosse à dents est fournie avec une prise secteur (SmartPlug™), intégrant, pour plus de sécurité, une alimentation à tension extra basse. Ne remplacez ni manipulez

aucune des pièces qui la compose, car risque d'électrocution. Assurez-vous régulièrement que la fiche SmartPlug n'est pas endommagée. Tout appareil électrique endommagé ou qui ne fonctionne plus ne doit plus être utilisé. Il convient de l'apporter dans un centre de Service après-vente Oral-B Braun.

- Ce produit ne convient pas aux enfants de moins de trois ans.
- En cas de chute de votre brosse à dents, remplacez la brosse avant de vous en resservir, même si aucun dommage n'est visible.

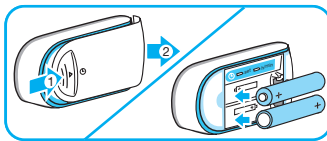
Description

- a Brossette Oral-B MicroPulse
- b Bouton marche/arrêt
- c Bouton mode de brossage
- d Manche
- e Cadran d'affichage du manche
- f Chargeur SmartPlug (comprend la bague de recharge et la fiche SmartPlug)
- g Plaque support
- h Socle
- i Couvercle protecteur
- j Brossette Oral-B® ProBright™ (non fournie avec tous les modèles)
- k Unité d'affichage SmartGuide
- l Support mural
- m Ruban adhésif

Première utilisation

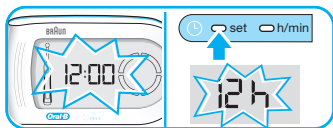
Avant d'utiliser votre brosse à dents pour la première fois, veuillez la charger. Insérez la fiche SmartPlug dans une prise électrique et mettez le manche de la brosse à dents sur la bague de recharge (voir « Branchement et chargement »).

- Pour activer l'unité d'affichage SmartGuide (k), enlevez le couvercle du logement à piles situé au dos de l'appareil et insérez deux piles (type AA) en respectant la polarité indiquée (selon les symboles du logement à piles).



- « 12:00 » clignote sur l'unité d'affichage SmartGuide pour indiquer que l'heure peut être programmée. Appuyez sur le bouton

« set » (réglages) situé dans le logement à piles jusqu'à ce que le cadran affiche « 12h ».



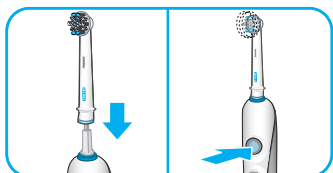
- En appuyant brièvement sur le bouton « h/min », vous pouvez commuter entre le mode « 12h » et le mode « 24h ». Appuyez sur le bouton « set » (réglages) pour confirmer votre choix.



- Les heures commencent à clignoter. Appuyez sur le bouton « h/min » jusqu'à ce que la bonne heure apparaisse et confirmez en appuyant sur le bouton « set » (réglages). Procédez de la même manière pour régler les minutes. Si vous ne voulez pas utiliser la montre, les chiffres clignotants « 12:00 » disparaîtront automatiquement au bout de 24h.



Vous pouvez faire démarrer votre brosse à dents en appuyant sur le bouton marche/arrêt (b). Pour éviter les éclaboussures, approchez la brosette de vos dents avant de mettre l'appareil en marche.



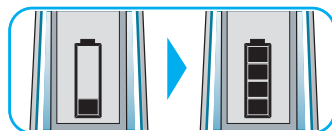
Branchement et chargement

Votre brosse à dents est dotée d'un manche étanche, elle est d'une sécurité électrique absolue et est conçue pour être utilisée dans une salle de bain.

Pour assembler le socle (h) et en faire une unité de recharge, commencez par détacher (schéma ①, page 3) la plaque support (g). Posez la bague de recharge sur le socle et fixez la plaque sup-

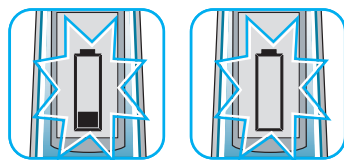
port comme indiqué (schémas ② et ③, page 3). Ensuite, emboîtez le couvercle protecteur (i) sur l'arrière du socle (voir schéma ④, page 3).

- Insérez la fiche SmartPlug dans une prise secteur et placez le manche de la brosse à dents (d) sur l'unité de recharge. Un symbole de batterie doit apparaître sur le cadran d'affichage du manche (e). La batterie affichée se remplit au fur et à mesure que le manche se recharge. Lorsque le manche est complètement chargé, le symbole de batterie est plein et contient quatre barres. Un chargement complet prend au moins 12 heures et permet environ deux semaines de brossage normal.



Remarque: si le symbole de la batterie ne s'affiche pas immédiatement, continuez à charger. Il apparaîtra au bout de 10 à 15 minutes.

- Lorsque la charge de l'accumulateur est faible, le symbole de la batterie n'affiche plus qu'une seule barre et commence à clignoter. Votre brosse à dents ralentit, puis s'arrête. Il est temps de la recharger. Lorsque l'accumulateur est complètement déchargé, le symbole de la batterie est vide et clignote. Dans ce cas, l'appareil nécessitera une recharge de 15 minutes avant de pouvoir être utilisé pour un brossage de 2 minutes.



- En utilisation quotidienne, le manche de la brosse à dents peut être posé sur l'unité de recharge de manière à le maintenir à pleine charge. Il n'y a aucun risque de surcharge de l'accumulateur.
- Pour conserver la capacité de l'accumulateur à son niveau maximum, débranchez l'unité de recharge au moins une fois tous les six mois et déchargez complètement le manche en l'utilisant normalement.

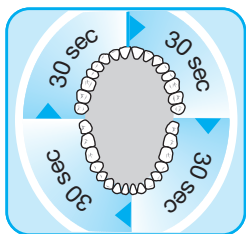
Pour ce qui est des spécifications électriques, référez-vous à l'imprimé du SmartPlug.

Personnalisation du minuteur

En fonction de vos besoins, vous pouvez choisir entre le « Minuteur professionnel » et le « Minuteur 2 minutes » et entre le « Chronométrage progressif » et le « Compte à rebours ».

Le « Minuteur 2 minutes » indique, par une longue suite de bips sonores et un « icône souriante » sur l'unité d'affichage SmartGuide que la durée de brossage de 2 minutes, recommandée par les dentistes, est atteinte.

Le « Minuteur professionnel », quant à lui, vous permet de brosser les quatre quadrants de votre bouche de manière uniforme. Une brève suite de bips sonores, répétée à 30 secondes d'intervalle, ainsi que le «Cercle des quadrants» sur l'unité d'affichage SmartGuide, vous signalent qu'il est temps de passer à un autre quadrant de votre bouche.

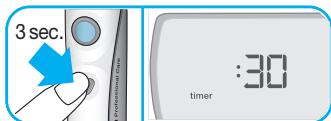


Les deux minuteurs mémorisent le temps de brossage écoulé, même en cas de bref arrêt de la brosse à dents pendant le brossage. Ils ne se remettent à zéro qu'après une pause de plus de 30 secondes.

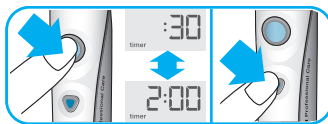
Le minuteur « Chronométrage progressif » vous informe de votre temps de brossage réel. Le minuteur « Compte à rebours » indique le temps de brossage restant. Il commence à « 2:00 » minutes pour finir à « 0:00 ». Si la durée de brossage dépasse les deux minutes, la brosse à dents passe automatiquement en mode « Chronométrage progressif ».

À l'origine, votre brosse à dents est activée par défaut en mode « Minuteur professionnel » et « Chronométrage progressif ». Si vous souhaitez modifier ces réglages, veuillez procéder comme suit :

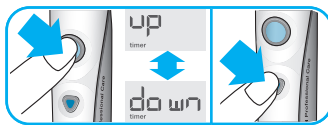
- Appuyez sur le bouton mode de brossage (c) et maintenez-le enfoncé jusqu'à ce que l'unité d'affichage SmartGuide (k) indique « :30 » et « timer » (minuteur).



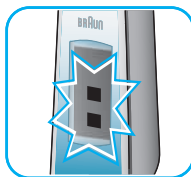
- En appuyant brièvement sur le bouton marche/arrêt (b), passez au « Minuteur 2 minutes ». Confirmez votre choix en appuyant sur le bouton mode de brossage.



- Ceci vous conduit directement à l'affichage « Chronométrage progressif » (vous verrez « up » et « timer »). Passez au « Compte à rebours » en appuyant sur le bouton marche/arrêt et confirmez votre choix à l'aide du bouton mode de brossage.



Remarque : il est normal que deux barres clignotantes apparaissent sur le cadran d'affichage du manche de la brosse à dents lorsque vous êtes en mode réglage du minuteur.



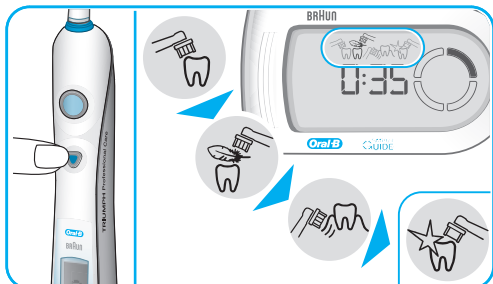
Brossage

Modes de brossage

Votre brosse à dents propose différents modes de brossage en fonction des divers besoins de soins bucco-dentaires :

- « Nettoyer » – Hygiène exceptionnelle des dents et des gencives.
- « Douceur » – Nettoyage des zones sensibles en douceur mais en profondeur.
- « Massage » – Stimulation des gencives en douceur.
- « Polir » (uniquement avec le modèle de luxe) – Polissage exceptionnel et blanchiment naturel des dents, pour un usage occasionnel ou quotidien.

- Lorsque vous appuyez sur le bouton marche/arrêt, votre brosse à dents se met automatiquement en mode « Nettoyer ».
- Pour passer aux autres modes, appuyez sur le bouton mode de brossage jusqu'à ce que vous ayez atteint le mode souhaité.



- Pour revenir d'un mode quelconque au mode « Nettoyer », appuyez sur le bouton mode de brossage et maintenez-le enfoncé.
- Pour éteindre votre brosse, appuyez sur le bouton marche/arrêt.

Remarque : le mode « Polir » (uniquement avec le modèle de luxe) est optimal avec la brosse Oral-B ProBright. Après avoir monté la brosse Oral-B ProBright, appuyez sur le bouton marche/arrêt pour que votre brosse à dents démarre automatiquement en mode « Polir » (voir « Brossettes »).

Technique de brossage

- Déplacez lentement la brosse d'une dent à l'autre.
- Maintenez la brosse en place quelques secondes avant de passer à la dent suivante.
- Brossez les gencives aussi bien que les dents, d'abord les faces avant, puis les faces arrière pour terminer par les faces occlusales.
- N'appuyez pas trop fort et ne frottez pas, laissez simplement la brosse faire tout le travail.

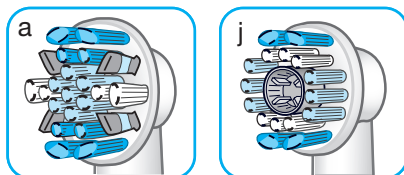
A la fin du brossage, le temps global de brossage sera indiqué pendant 30 secondes, puis l'affichage se remettra en mode Heure. Pour accéder directement au mode Heure, vous pouvez faire disparaître l'affichage du temps de brossage en appuyant sur le bouton mode de brossage.

Pendant les premiers jours d'utilisation de votre brosse à dents, vos gencives peuvent saigner légèrement. En règle générale, les saignements

devraient cesser au bout de quelques jours. S'ils persistent plus de deux semaines, consultez votre dentiste ou votre spécialiste en hygiène bucco-dentaire. Si vous avez des dents ou des gencives sensibles, Oral-B vous conseille de vous brosser les dents en mode « Douceur ».

Brossettes

La brosse Oral-B MicroPulse (a) est recommandée pour une hygiène quotidienne en profondeur. La brosse Oral-B ProBright (j) (non fournie avec tous les modèles) sert à faire briller les dents, en usage occasionnel ou quotidien. Remarque : la brosse Oral-B ProBright ne convient pas aux enfants de moins de 12 ans.



Les brosse Oral-B MicroPulse et Oral-B ProBright contiennent une « puce intelligente » qui communique avec l'électronique de l'intérieur du manche de votre brosse à dents. Ainsi, votre brosse à dents sélectionne automatiquement le mode de brossage correspondant à la brosse montée. Toutefois, pour personnaliser votre brossage habituel, vous pouvez choisir d'autres modes de brossage.

Il est déconseillé d'utiliser ces brosse avec des appareils dentaires. Dans ce cas, nous recommandons plutôt la brosse Oral-B Ortho, qui est spécifiquement conçue pour l'hygiène des dents appareillées.

Pictogrammes d'affichage SmartGuide

Icônes



Mode « **Nettoyer** »



Mode « **Douceur** »



Mode « **Massage** »



Mode « **Polir** » (non fourni avec tous les modèles)



La brosette exerce trop de pression sur les dents. Réduire la force de brossage.



« Cercle des quadrants » – selon le schéma, vous êtes au premier intervalle de 30 secondes. Lorsque le second quadrant se met à clignoter, passez au quadrant suivant de votre bouche.



La durée de brossage de 2 minutes, recommandée par les dentistes, est atteinte.



« Premier avertissement » : il va bientôt falloir remplacer votre brosette. Vous pouvez encore l'utiliser pendant 10 jours (deux fois par jour, 2 minutes), puis il sera temps de la remplacer, comme recommandé.



Votre brosette a dépassé la durée d'utilisation de 3 mois recommandée par les dentistes (deux fois par jour, 2 minutes). Remplacez-la par une brosette neuve.



La charge de la batterie rechargeable du manche est faible. Chargez le manche de la brosse à dents.



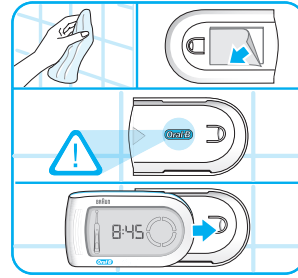
La charge des piles de l'unité d'affichage SmartGuide est faible. Changez les piles de l'unité d'affichage SmartGuide.

* les fonctions d'avertissement de « remplacement de la brosette » et de « premier avertissement remplacement de la brosette » ne marchent que si vous utilisez des brosettes dotées de la technologie Smart (Oral-B MicroPulse et Oral-B ProBright)

Montage mural

Si vous préférez monter l'unité d'affichage SmartGuide contre un mur, sur un miroir ou sur toute autre surface, servez-vous du ruban adhésif (m) pour fixer le support mural. Assurez-vous tout d'abord que la surface choisie est propre et sèche (enlevez au préalable toute trace de gras ou de poussière). Placez le support mural de telle sorte que le logo Oral-B soit lisible. Appuyez ensuite le support mural

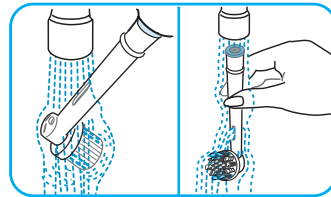
uniformément et fermement contre le mur. Attendez 24h avant de glisser l'unité d'affichage SmartGuide dans le support mural fixé au mur.



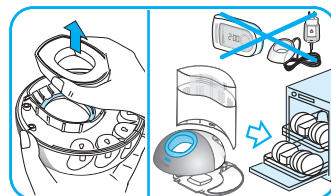
Remarque : le ruban adhésif ne tiendra pas sur des surfaces anti-tâches.

Recommandations d'entretien

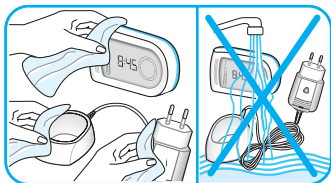
- Après le brossage, rincez la brosette avec soin à l'eau courante.
- Retirez la brosette du manche et nettoyez les deux éléments séparément à l'eau courante. Puis essuyez-les avant de reposer le manche sur l'unité de recharge.



- Avant de nettoyer l'unité de recharge, commencez par la démonter. La bague de recharge et la fiche SmartPlug ne doivent jamais être mises au lave-vaisselle. En revanche, tous les autres éléments (socle, plaque support et couvercle de protection) supportent un lavage au lave-vaisselle.



- De temps à autre, vous pouvez aussi nettoyer la bague de recharge, la fiche SmartPlug et l'unité d'affichage SmartGuide à l'aide d'un chiffon humide. N'immergez jamais le chargeur SmartPlug et l'unité d'affichage SmartGuide.



« h/min » ou sur le bouton « set » (réglages). Dans le cas contraire, le mode « Apprentissage » s'éteindra automatiquement au bout de 30 secondes.

Remarque :

- Vous ne pouvez synchroniser que 2 manches maximum avec une unité d'affichage SmartGuide. Après avoir synchronisé le deuxième manche, l'unité d'affichage indiquera « Full » (complet).

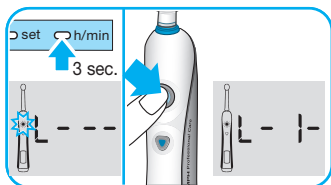


- Lors de tout changement des piles de l'unité d'affichage SmartGuide, les données enregistrées seront effacées. Nous vous prions donc de répéter le processus de synchronisation chaque fois que vous changerez les piles.

Synchronisation

En cas d'utilisation, dans un même foyer, de plusieurs brosses à dents Oral-B Triumph dotées chacune d'une unité d'affichage SmartGuide spécifique, il est nécessaire d'éviter toute interférence de messages. Pour ce faire, vous devez assigner les manches à leur unité d'affichage respective. A cet effet, veuillez suivre les étapes ci-dessous :

- Appuyez pendant au moins 3 secondes sur le bouton « h/min » situé dans le logement à piles. L'unité d'affichage SmartGuide affiche « L--- », indiquant que le mode « Apprentissage » de la synchronisation est activé.
- Un bouton marche/arrêt clignotant (icône de la brosse à dents) sur l'unité d'affichage SmartGuide vous indique que vous devez mettre le manche en marche. Ce faisant, le processus automatique de synchronisation se met en marche. Il est terminé lorsque vous voyez affiché « L-1- ».



- Vous pouvez alors éteindre le manche.

Si vous souhaitez assigner un second manche à la même unité d'affichage SmartGuide, répétez les deux dernières opérations ci-dessus avec le deuxième manche. Vous pouvez sortir du mode « Apprentissage » en appuyant sur le bouton

Désactivation de la transmission radio

Si vous souhaitez utiliser ou emporter votre brosse à dents dans des lieux où les appareils dotés d'une transmission radio ne sont pas autorisés (notamment dans les hôpitaux ou les avions), vous devez désactiver la transmission radio. Pour ce faire, appuyez simultanément sur le bouton marche/arrêt et sur le bouton mode de brossage pendant 3 secondes. L'icône de désactivation de la radio s'affiche sur le manche. Si vous voulez réactiver la transmission radio, appuyez de nouveau sur les deux boutons pendant 3 secondes et l'icône affichée disparaît.



Changement des piles

Enlevez immédiatement les piles déchargées de l'unité d'affichage SmartGuide et respectez les réglementations environnementales locales pour

leur élimination. Remplacez toutes les piles en même temps. Ne mélangez pas des piles alcalines avec des piles zinc-carbone ou avec des piles rechargeables.

Sujet à modification sans préavis.

Cet appareil est conforme aux normes Européennes fixées par les Directives 89/336/EEC et la directive Basse Tension 2006/95/EC.



Cet appareil respecte les exigences requises par la Directive Européenne 1999/5/EC. Récepteur Classe 3, Cycle de travail Classe 3.

Ce produit contient des piles rechargeables. Pour la protection de l'environnement, ne jetez pas le produit usagé avec les ordures ménagères. Vous pouvez vous en défaire auprès d'un Centre de service après-vente Oral-B Braun ou dans des lieux de collecte adaptés mis à votre disposition dans votre pays.



Garantie

Ce produit bénéficie d'une garantie de 2 ans à compter de la date d'achat. Pendant la durée de la garantie, nous prendrons gratuitement à notre charge la réparation des vices de fabrication ou de matière en se réservant le droit de décider si certaines pièces doivent être réparées ou si l'appareil lui-même doit être échangé. Cette garantie couvre tous les pays dans lesquels cet appareil est commercialisé par Braun ou son distributeur agréé.

Cette garantie ne couvre pas : les dommages occasionnés par une utilisation inadéquate et l'usure normale, particulièrement pour les brochettes, ainsi que les défauts ayant un impact négligeable sur la valeur ou le fonctionnement de l'appareil. Cette garantie devient caduque si des réparations ont été effectuées par des personnes non agréées par Braun ou si des pièces de rechange ne provenant pas de Braun ont été utilisées.

Pour bénéficier des prestations pendant la période de garantie, retournez ou rapportez l'appareil complet avec votre preuve d'achat à un Centre de service clientèle Oral-B Braun agréé.

Le défi des 30 jours

Relevez le défi ! Sentez la différence avec Oral-B Triumph !

Oral-B Triumph avec SmartGuide est la brosse à dents rechargeable d'Oral-B à la pointe du progrès d'un point de vue technologique. Elle est conçue pour nettoyer les dents de manière exceptionnelle, conserver leur blancheur naturelle, prendre soin de vos gencives et rafraîchir votre bouche.

Ce n'est pas par hasard si des dentistes, dans le monde entier, utilisent Oral-B pour eux-mêmes. En fait, nous sommes tellement convaincus que vous allez adorer votre nouvelle brosse à dent que nous vous faisons cette offre sans risque: essayez **Oral-B Triumph avec SmartGuide** pendant 30 jours à compter de la date d'achat. Si vous n'en êtes pas satisfait à 100%, nous vous rembourserons intégralement. Sans poser de question. Garanti.

Pour obtenir le remboursement intégral, veuillez renvoyer le manche, les recharges et l'unité de chargement avec le ticket de caisse original à l'adresse ci-dessous :

France:

Opération défi 30 jours
Cedex 3534
99 353 Paris Concours

Suisse:

MS Mailservice AG
Kennwort: « 30 Tage Geld-Zurück-Garantie »
Postfach
9029 St. Gallen

Pour de plus amples renseignements, veuillez appeler notre service d'assistance à la clientèle (voir page 2) qui vous indiquera le centre de service après-vente Oral-B Braun le plus proche de chez vous.

Italiano

Avete scelto lo spazzolino Oral-B tecnologicamente più avanzato. **Oral-B® Triumph™ con SmartGuide™** è l'unico spazzolino Oral-B dotato di display wireless per offrirvi una pulizia eccezionale ed aiutarvi a mantenere denti e gengive sane. **Oral-B Triumph con SmartGuide** vi garantisce un'esperienza di spazzolamento eccezionale grazie alle sue numerose funzioni all'avanguardia, potenziate dalla tecnologia Braun, ed alla ricerca Oral-B.

Il nuovo **Oral-B Triumph ora con SmartGuide** è dotato di un display wireless per aiutarvi ad ottimizzare la vostra esperienza di spazzolamento. La sua tecnologia all'avanguardia consente una straordinaria rimozione della placca e la sua testina avanzata Oral-B® MicroPulse™ è dotata di setole MicroPulse™ che penetrano delicatamente in profondità tra i denti.

Oral-B Triumph con SmartGuide è prodotto da Oral-B, leader nel settore degli spazzolini ricaricabili e marchio più usato dai dentisti nel mondo.

Quando si utilizzano prodotti elettrici, è buona norma attenersi sempre alle basilari norme di sicurezza. Leggere attentamente le istruzioni prima dell'uso.

Importante

- Per evitare interferenze elettromagnetiche e/o problemi di compatibilità, disattivare la trasmissione radio del proprio spazzolino prima di trasportarlo o utilizzarlo in aree ad accesso limitato come aeromobili o aree ad accesso ristretto negli ospedali (vedi «Disattivazione della trasmissione radio»).
- I portatori di pacemaker devono sempre tenere lo spazzolino ad una distanza superiore ai 15 centimetri dal pacemaker quando lo spazzolino è acceso. Se in qualsiasi momento si sospetta una interferenza, disattivare la trasmissione radio del proprio spazzolino prima di utilizzarlo (vedi «Disattivazione della trasmissione radio»).
- Il vostro spazzolino ha in dotazione una SmartPlug™ con alimentatore di sicurezza integrato a bassissima tensione. Non sostituire o manomettere nessuna parte. Può infatti sussistere pericolo di folgorazione. Verificare periodicamente che la SmartPlug non presenti danni. Non utilizzare un apparecchio danneggiato o non funzionante. In questi casi portarlo presso un Centro di Assistenza Tecnica Oral-B Braun.

- L'apparecchio non deve essere usato dai bambini sotto i tre anni. In ogni caso si consiglia la supervisione di un adulto.
- Se l'apparecchio è caduto, sostituire la testina prima di utilizzare il prodotto un'altra volta, anche se il danno non è visibile.

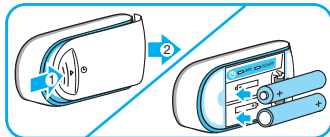
Descrizione

- a Testina Oral-B MicroPulse
- b Pulsante acceso/spento
- c Pulsante modalità spazzolamento
- d Manico
- e Display del manico
- f Caricatore SmartPlug (include anello di ricarica e SmartPlug)
- g Piastra base
- h Base
- i Copertura protettiva
- j Testina Oral-B® ProBright™ (non con tutti i modelli)
- k Unità display SmartGuide
- l Montaggio a parete
- m Nastro adesivo

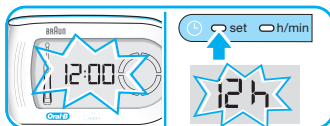
Primo utilizzo

Prima di utilizzare il vostro spazzolino per la prima volta, siete pregati di ricaricarlo. Inserite la SmartPlug in una presa elettrica e collocate il manico dello spazzolino nell'anello di ricarica (vedi «Collegamento e carica»).

- Per attivare l'unità display (k) della SmartGuide, rimuovere il coperchio dell'alloggiamento della batteria nella parte posteriore e inserire due batterie (tipo AA) seguendo il corretto senso di polarità (vedi simbolo nell'alloggiamento della batteria).



- L'indicazione luminosa «12:00» che lampeggia sulla SmartGuide indica che si può impostare l'orario. Premere il pulsante «set» situato sul comparto batteria fino a che «12h» non viene visualizzato.



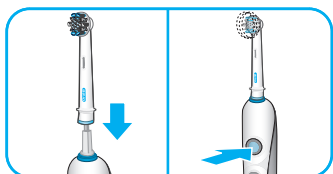
- Tenendo brevemente premuto il pulsante «h/min» è possibile commutare il formato orario giornaliero tra «12h» o «24h». Premere il pulsante «set» per confermare la propria scelta.



- Il numero dell'ora inizia a lampeggiare. Premere il pulsante «h/min» fino a che appare l'ora corretta e confermare con il pulsante «set». Operare nello stesso modo per impostare i minuti. Se non si desidera utilizzare la configurazione dell'ora, l'indicazione lampeggiante «12:00» scompare automaticamente trascorse 24 ore.



Accendere lo spazzolino premendo il pulsante acceso/spento (b). Appoggiare la testina ai denti prima di accendere l'apparecchio per evitare schizzi.



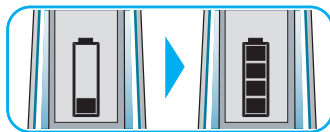
Collegamento e carica

Il vostro spazzolino è dotato di un manico impermeabile, è assolutamente sicuro dal punto di vista elettrico ed è appositamente concepito per l'uso in una stanza da bagno.

Per assemblare la base (h) e farne un'unità di ricarica, staccare innanzitutto la piastra base (g) (figura ①, pagina 3). Collocare l'anello di ricarica nella base e collegare la piastra base come illustrato (figure ② e ③, pagina 3). Quindi inserire il coperchio protettivo (i) sul retro della base (figura ④, pagina 3).

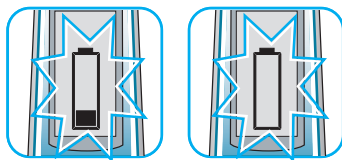
- Inserire la SmartPlug in una presa elettrica e collocare il manico dello spazzolino (d) sul caricatore. Sul display del manico (e) dovrebbe apparire il simbolo di una batteria. Mentre il manico viene caricato il simbolo della batteria si riempie. Una volta che il manico è completamente carico, il simbolo della batteria

visualizza il caricamento completo con quattro barre. Una carica completa richiede almeno 12 ore e consente circa due settimane di uso normale.



Nota bene: Se il simbolo della batteria non viene visualizzato immediatamente, continuare il caricamento. Apparirà dopo 10-15 minuti.

- Quando la batteria ricaricabile è quasi scarica, il simbolo della batteria visualizzerà una sola barra che inizierà a lampeggiare. Lo spazzolino rallenterà fino a fermarsi. È il momento di ricaricare lo spazzolino. Quando la batteria è completamente scarica, l'indicatore vuoto del simbolo della batteria lampeggia. Per poter usare lo spazzolino per 2 minuti sarà quindi necessaria una carica di 15 minuti.



- Per l'uso quotidiano è possibile lasciare il manico dello spazzolino sulla base in modo da conservare la carica completa. Non c'è rischio di sovraccaricare la batteria.
- Per preservare la massima capacità della batteria ricaricabile, scollegare l'unità di ricarica e utilizzare lo spazzolino normalmente fino al completo scaricamento almeno una volta ogni 6 mesi.

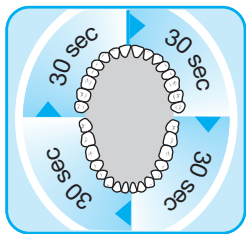
Le specifiche elettriche sono riportate sulla SmartPlug.

Personalizzazione del Timer

Potete selezionare il «Timer Professional» o «Timer 2 minuti» e un «Timer Count Up» o «Timer Count Down» a seconda delle proprie specifiche esigenze.

Il «Timer 2 minuti» emette un segnale acustico prolungato e indica una «faccina» sul display allo scadere del tempo d'uso di 2 minuti

raccomandato dai dentisti. In aggiunta, il «Timer Professional» vi aiuta a spazzolare in modo uniforme tutti e quattro i quadranti della bocca. Ad intervalli di 30 secondi, un breve segnale acustico e il «quadrante della circonferenza» sul display della SmartGuide indicano che è necessario passare al quadrante successivo della bocca.

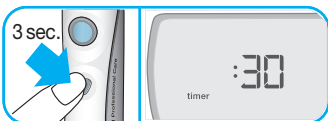


Entrambi i «Timer» memorizzano il tempo d'uso trascorso, anche quando il manico rimane spento per un breve tempo durante la pulizia. Solo quando il tempo di spegnimento trascorso è maggiore di 30 sec, il «Timer» si azzerà al punto di partenza iniziale.

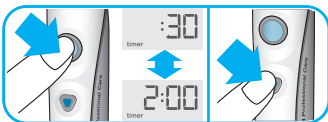
Il «Timer Count Up» visualizza il vostro tempo d'uso attuale. Il «Timer Count Down» visualizza il tempo d'uso rimasto; partendo da «2:00» minuti, scenderà a «0:00». Se il tempo d'uso è superiore ai due minuti, esso passerà automaticamente a «Timer Count Up».

Sul vostro spazzolino il «Timer Professional» e il «Timer Count Up» sono attivati di default. Per cambiare le impostazioni procedete come segue:

- Tenere premuto il pulsante modalità spazzolino (c) fino a che il display (k) della SmartGuide visualizza «:30» e «timer».

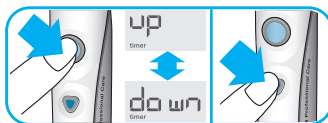


- Per passare alla modalità «Timer 2 minuti» premere brevemente il pulsante acceso/spento (b). Premere il pulsante modalità spazzolamento per confermare la propria scelta.



- Questo consentirà di visualizzare immediatamente il display «Timer Count Up» (verranno

visualizzati «up» e «timer»). Premere il pulsante on/off e confermare con il pulsante modalità spazzolamento per passare al «Timer Count Down».



Nota bene: è normale che il display del manico visualizzi due barre lampeggianti quando si opera in modalità di impostazione del Timer.



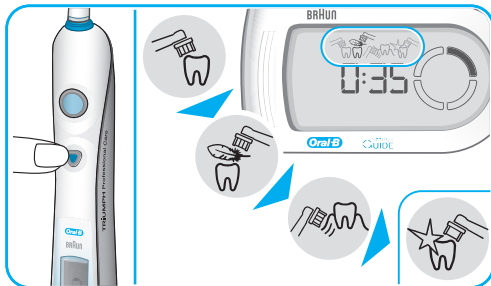
Lo spazzolino

Modalità spazzolamento

Il vostro spazzolino offre varie modalità di spazzolamento per diverse esigenze di igiene orale:

- «Pulizia» – per una efficace pulizia di denti e gengive.
- «Delicato» – per un'igiene delicata ma profonda delle zone sensibili.
- «Massaggio» – per una delicata stimolazione delle gengive.
- «Lucidatura» – per una straordinaria azione lucidante e uno sbiancamento naturale; per uso occasionale o per tutti i giorni.

- Il vostro spazzolino si avvia automaticamente in modalità «Pulizia» premendo il pulsante acceso/spento.
- Per passare ad altre modalità premere ancora una volta il pulsante modalità spazzolamento.



- Per tornare da qualsiasi altra modalità alla modalità «Pulizia», tenere premuto il pulsante modalità spazzolamento.
- Per spegnere lo spazzolino premere il pulsante acceso/spento.

Nota bene: per la modalità «Lucidatura» (solo modello deluxe) l'ideale è utilizzare una testina Oral-B ProBright. Una volta collegata la Oral-B ProBright, premere il pulsante acceso/spento e lo spazzolino si avvia automaticamente in modalità «Lucidatura» (vedi «Testine»).

Tecnica d'uso dello spazzolino

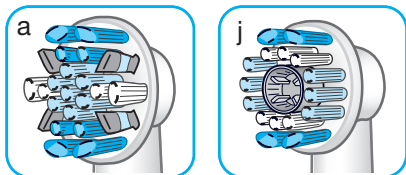
- Passare lentamente la testina da dente a dente.
- Mantenere la testina sulla posizione per alcuni secondi prima di passare oltre.
- Oltre ai denti spazzolare anche le gengive, prima l'esterno, quindi l'interno, infine le superfici di masticazione.
- Non premere troppo forte né strofinare, è sufficiente lasciare che lo spazzolino svolga la propria azione.

Una volta terminato lo spazzolamento, verrà visualizzato il tempo d'uso totale per 30 secondi prima che il display torni in modalità «Timer». Per accedere direttamente alla modalità «Timer», cancellare il display del tempo spazzolamento premendo il pulsante modalità spazzolamento.

Nei primi giorni d'uso di qualsiasi spazzolino elettrico, le gengive potrebbero sanguinare leggermente. In generale il fenomeno dovrebbe cessare dopo alcuni giorni. Se dovesse persistere si prega di consultare il proprio dentista. In caso di denti e gengive sensibili, Oral-B raccomanda l'uso della modalità «Delicato».

Testine

La testina Oral-B MicroPulse (a) è raccomandata per la pulizia profonda di tutti i giorni. Per una lucidatura occasionale o per tutti i giorni usare la testina Oral-B ProBright (j) (non disponibile con tutti i modelli). Nota bene: la testina Oral-B ProBright non è indicata per bambini sotto i 12 anni.



Le testine Oral-B MicroPulse e Oral-B ProBright contengono una «smart chip» che comunica con il manico dello spazzolino. Perciò il vostro spazzolino imposta automaticamente la modalità corretta in base alla testina inserita. E' comunque possibile selezionare altre modalità d'uso per personalizzare il proprio programma di igiene orale.

E' sconsigliabile utilizzare queste testine in caso di apparecchi ortodontici. Si raccomanda l'uso della testina Oral-B Ortho, studiata specificatamente per pulire le zone circostanti apparecchi e mollette.

Unità display della SmartGuide

Icone



Modalità «**Pulizia**»



Modalità «**Delicato**»



Modalità «**Massaggio**»



Modalità «**Lucidatura**» (non disponibile con tutti i modelli)



Si sta esercitando una pressione eccessiva durante la pulizia. Massaggiare più delicatamente.



«Quadrante della circonferenza» – siete in fase di pulizia nel primo intervallo di 30 secondi. Appena il secondo segmento inizia a lampeggiare, passare al quadrante successivo della bocca.



La durata della pulizia nei 2 minuti raccomandati dai dentisti è stata raggiunta.



«Preavviso»: la testina del vostro spazzolino deve essere sostituita entro breve tempo. Potete continuare a utilizzarla per i 10 giorni successivi (due volte al giorno, 2 minuti) prima di superare il periodo d'uso raccomandato.



La testina del vostro spazzolino ha superato il periodo d'uso di 3 mesi raccomandato dai dentisti (due volte al giorno, 2 minuti). Sostituirla con una nuova.



La batteria ricaricabile del manico è bassa. Caricare il manico dello spazzolino.

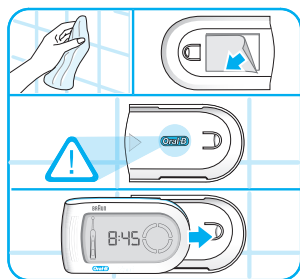


Le batterie dell'unità display della SmartGuide sono scariche. Sostituire le batterie dell'unità display della SmartGuide.

* le funzioni «sostituzione della testina» e «preavviso di sostituzione della testina» si attivano solo con l'impiego di testine adatte alla tecnologia Smart (Oral-B MicroPulse e Oral-B ProBright)

Montaggio a parete

Se si preferisce appendere alla parete l'unità display SmartGuide, su uno specchio o su altra superficie, usare il nastro adesivo (m) per fissare il montaggio alla parete. Prima del montaggio, assicuratevi che la superficie scelta sia pulita e asciutta (rimuovete in primo luogo le tracce di unto o di polvere). Il montaggio deve essere effettuato in modo tale che il logo Oral-B sia leggibile. Premere poi in modo uniforme e fermo. Attendere 24 ore prima di infilare l'unità display della SmartGuide all'interno della montatura fissata alla parete.

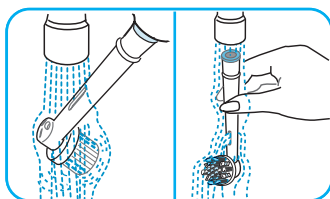


Nota bene: il nastro adesivo non svolgerà la sua funzione su superfici anti macchie.

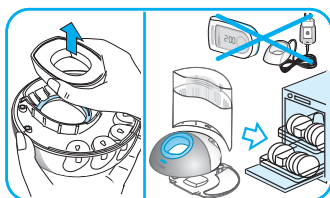
Pulizia dello spazzolino

- Dopo l'uso risciacquare accuratamente la testina sotto acqua corrente.
- Rimuovere la testina dal manico e pulire separatamente le due parti sotto acqua

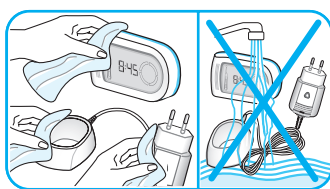
corrente. Quindi asciugarle prima di collocare il manico sulla base.



- Prima di pulire l'unità di ricarica assicurarsi di averla smontata. L'anello di carica e la SmartPlug non devono mai essere messi in lavastoviglie. Tutte le altre parti (base, piastra base e copertura protettiva) possono invece essere messe in lavastoviglie.



- Di tanto in tanto è possibile pulire l'anello di carica, la SmartPlug e l'unità display della SmartGuide con un panno umido. Il caricatore SmartPlug e l'unità display SmartGuide non devono mai essere messi in acqua.

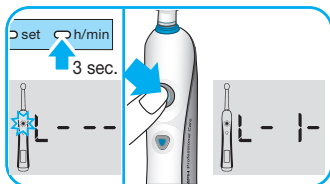


Sincronizzazione

Per evitare interferenze delle indicazioni sul display, qualora più spazzolini Oral-B Triumph con unità display della SmartGuide separate siano utilizzati da più persone, è necessario destinare i manici a distinte unità display. Operare come segue:

- Premere per almeno 3 secondi il pulsante «h/min» situato nell'alloggiamento della batteria. L'unità display della SmartGuide visualizza «L---», segnalando la modalità «Apprendimento» ad indicare che la sincronizzazione è attivata.

- Il pulsante lampeggiante acceso/spento nell'icona dello spazzolino sull'unità display della SmartGuide vi indica di accendere il manico. In questo modo si attiva la procedura di sincronizzazione automatica. La procedura è conclusa quando si visualizza «L-1-».



- Quindi spegnere il manico.

Se si desidera destinare un secondo manico alla stessa unità di display della SmartGuide, ripetere le due ultime procedure sopra descritte con l'altro manico. E' possibile uscire dalla modalità «Apprendimento» premendo il pulsante «h/min» o «set». Diversamente, la modalità «Apprendimento» si concluderà automaticamente dopo 30 secondi.

Nota bene:

- E' possibile sincronizzare fino ad un massimo di 2 manici con una unità display della SmartGuide. Dopo aver sincronizzato il secondo manico verrà visualizzata la scritta «Full» (pieno).

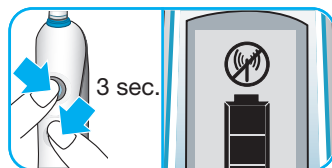


- Quando si sostituiscono le batterie dell'unità display della SmartGuide i dati salvati vengono cancellati. Si consiglia quindi di ripetere la procedura di sincronizzazione ad ogni sostituzione di batterie.

Disattivazione della trasmissione radio

Disattivare la trasmissione radio ogni qualvolta si voglia usare o portare con sé lo spazzolino in zona che non consentono l'uso di apparecchiature radio controllate (p.es. ospedali o aeromobili). A questo fine premere simultaneamente per 3 secondi il pulsante acceso/spento e il pulsante modalità spazzolamento. Il display del manico mostra l'icona della disattivazione radio.

Se si desidera riattivare la trasmissione radio, premere ancora una volta entrambi i pulsanti per 3 secondi e l'icona sul display scompare.



Rimozione delle batterie

Rimuovere dall'unità display della SmartGuide le batterie non appena completamente scariche e smaltirle, in osservanza delle disposizioni ambientali locali. Sostituire contemporaneamente tutte le batterie. Non mescolare pile alcaline con pile zinco carbone o batterie ricaricabili.

Soggetto a modifica senza preavviso.

Questo prodotto è conforme alle normative EMC come stabilito dalla direttiva CEE 89/336 e alla Direttiva Bassa Tensione (CE 2006/95).



Questa apparecchiatura è conforme ai requisiti previsti dalla direttiva Europea 1999/5/EC. Ricevitore Classe 3, Ciclo di Lavoro Classe 3

AVVERTENZE PER IL CORRETTO SMALTIMENTO DEL PRODOTTO ai sensi della Direttiva Europea 2002/96/CE.

Il presente prodotto contiene batterie ricaricabili. Nell'interesse della salvaguardia ambientale si prega di non smaltire il prodotto insieme ai rifiuti domestici al termine della sua vita utile. Lo smaltimento può essere realizzato presso un Centro di Assistenza Tecnica Oral-B Braun oppure presso centri di raccolta appositamente predisposti nel vostro paese.



Garanzia

La garanzia sul prodotto ha una validità di 2 anni a partire dalla data di acquisto. Durante il periodo di validità della garanzia provvederemo a rimuovere, senza costi aggiuntivi, qualsiasi difetto presente nell'apparecchiatura derivante da difetti del materiale o esecuzione inaccurata, riparando o sostituendo l'apparecchiatura completa, a nostra discrezione. Questa garanzia è valida in tutti i paesi nei quali l'apparecchiatura è fornita da Braun o dai suoi distributori ufficiali.

La presente garanzia non copre: danni dovuti ad uso improprio, normale usura o impiego, specialmente per quanto riguarda le testine, nonché difetti che hanno un effetto trascurabile sul valore o sulla funzionalità dell'apparecchio. La garanzia è nulla qualora le riparazioni siano effettuate da personale non autorizzato e qualora non vengano utilizzati ricambi originali Braun.

Per usufruire del servizio all'interno del periodo di garanzia, presentare o inviare l'apparecchiatura completa munita di scontrino di acquisto a un Centro di Assistenza Tecnica Oral-B autorizzato.

30 giorni di prova

Raccogliete la sfida! Provate la differenza con Oral-B Triumph!

Oral-B Triumph con SmartGuide è lo spazzolino ricaricabile tecnologicamente più avanzato della linea Oral-B che unisce un'igiene eccezionale ad un bianco naturale, la delicatezza sulle gengive ad una sensazione di freschezza per la vostra bocca.

Non stupisce quindi che Oral-B sia il marchio più usato dai dentisti nel mondo. Siamo talmente convinti che apprezzerete il nuovo spazzolino da offrirvi questa prova gratuita senza impegno. Provate **Oral-B Triumph con SmartGuide** per 30 giorni a partire dalla data di acquisto. Se non siete soddisfatti al 100% garantiamo un rimborso completo. Senza fare domande. Garantito.

Per un rimborso completo vi preghiamo di restituire il manico, le ricariche e la base accompagnati dallo scontrino d'acquisto originale all'indirizzo sotto specificato.

Italia:

«Operazione Soddisfatti o Rimborsati»
Casella 18, 20094
Corsico Centro,
Milano

Svizzera:

MS Mailservice AG
Kennwort: «30 Tage Geld-Zurück-Garantie»
Postfach
9029 St.Gallen

Per ulteriori dettagli contattate il nostro servizio consumatori (vedi pagina 2) che vi indicherà il Centro di Assistenza Tecnica Oral-B Braun più vicino.

Επιλέξατε την πιο τεχνολογικά προηγμένη οδοντόβουρτσα Oral-B. Η **Oral-B® Triumph™ με SmartGuide™** είναι η οδοντόβουρτσα με ασύρματη οθόνη, σχεδιασμένη να παρέχει τέλειο καθαρισμό και να συμβάλλει στη βελτίωση της υγιεινής του στόματός σας. Χάρη στα χαρακτηριστικά τελευταίας τεχνολογίας από τη Braun, καθώς και την έμπνευση των ειδικών της φροντίδα των δοντιών της Oral-B, μπορείτε να είστε σίγουροι ότι θα βουρτσίζετε πραγματικά τέλεια.

Η καινούργια **Oral-B Triumph** τώρα με **SmartGuide** χρησιμοποιεί διαδραστική ασύρματη οθόνη η οποία σας βοηθάει να βελτιστοποιείτε το βούρτσισμα των δοντιών σας. Η τελευταία λέξη της τεχνολογία στο βούρτσισμα χαρίζει καθαρότερα και λευκότερα δόντια ενώ η προηγμένη κεφαλή βουρτσίσματος Oral-B® MicroPulse™ διαθέτει ίνες MicroPulse™ που διεισδύουν απαλά και βαθιά ανάμεσα στα δόντια και πετυχαίνουν άριστο καθαρισμό της μεσοδοντικής περιοχής.

Η **Oral-B Triumph με SmartGuide** δημιουργήθηκε για σας από την Oral-B, την κορυφαία εταιρία στις οδοντόβουρτσες παγκοσμίως και τη μάρκα που προτιμούν οι περισσότεροι οδοντίατροι για προσωπική τους χρήση.

Κατά τη χρήση των ηλεκτρικών συσκευών, πρέπει να λαμβάνονται πάντα ορισμένα βασικά προφυλάξεις ασφαλείας. Διαβάστε τις προσεκτικά πριν τη χρήση.

Σημαντικό

- Για να αποφύγετε τις ηλεκτρομαγνητικές παρεμβολές και/ή την πιθανότητα ασυμβατότητας, απενεργοποιήστε τη ραδιοεπικοινωνία της βούρτσας σας πριν τη μεταφέρετε ή τη χρησιμοποιήσετε σε περιορισμένους χώρους όπως αεροπλάνα ή χώρους με ειδικές σημάνσεις μέσα σε νοσοκομεία (βλέπε «Απενεργοποίηση της ραδιοεπικοινωνίας»).
- Τα άτομα με βηματοδότες θα πρέπει να κρατούν τη βούρτσα σε απόσταση άνω των έξι ιντσών (15 εκατοστών) από το βηματοδότη όταν αυτή είναι σε λειτουργία. Αν τυχόν αντιληφθείτε ότι υπάρχουν παρεμβολές, απενεργοποιήστε τη ραδιοεπικοινωνία της βούρτσας σας πριν τη χρησιμοποιήσετε (βλέπε «Απενεργοποίηση της ραδιοεπικοινωνίας»).

- Η βούρτσα σας παρέχεται με SmartPlug™ με ενσωματωμένη ηλεκτρική τροφοδοσία. Ιδιαίτερα Χαμηλής Τάσης Ασφαλείας. Μην αλλάξετε ούτε να χειριστείτε οποιοδήποτε εξάρτημά της, διότι υπάρχει κίνδυνος ηλεκτροπληξίας. Κατά τακτά χρονικά διαστήματα ελέγχετε το SmartPlug για τυχόν βλάβη. Η συσκευή που έχει βλάβη ή δεν λειτουργεί δεν πρέπει να χρησιμοποιείται πλέον. Επικοινωνήστε με εξουσιοδοτημένο κέντρο σέρβις Oral-B Braun.
- Η συσκευή αυτή δεν προορίζεται να χρησιμοποιείται από παιδιά κάτω των τριών ετών.
- Αν η συσκευή πέσει κάτω, θα πρέπει να αλλάξετε την κεφαλή βουρτσίσματος πριν την επόμενη χρήση ακόμα κι αν δεν φαίνεται καμία ζημιά.

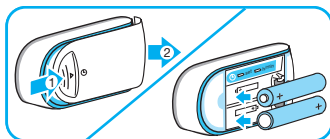
Περιγραφή

- a Κεφαλή βούρτσας Oral-B MicroPulse
- b Κουμπί ανοιχτό/κλειστό
- c Κουμπί τρόπου βουρτσίσματος
- d Λαβή
- e Ένδειξη λαβής
- f Φορτιστής SmartPlug (περιλαμβάνει το δακτύλιο φόρτισης και το SmartPlug)
- g Πλάκα βάσης
- h Σταθμός βάσης
- i Προστατευτικό κάλυμμα
- j Κεφαλή βούρτσας Oral-B® ProBright™ (δεν διατίθεται σε όλα τα μοντέλα)
- k Οθόνη SmartGuide
- l Επιτοίχια βάση
- m Αυτοκόλλητη ταινία

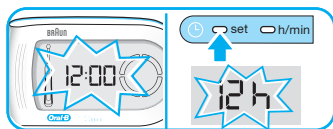
Πρώτη χρήση

Πριν χρησιμοποιήσετε για πρώτη φορά τη βούρτσα, φορτίστε την. Βάλτε το SmartPlug σε πρίζα ρεύματος και τοποθετήστε τη λαβή στο δακτύλιο φόρτισης (βλέπε «Σύνδεση και φόρτιση»).

- Για να ενεργοποιήσετε την οθόνη SmartGuide (k), αφαιρέστε το καπάκι της υποδοχής μπαταριών από το πίσω μέρος και εισάγετε δύο μπαταρίες (τύπου AA) με τη σωστή πολικότητα (βλέπε σύμβολο στην υποδοχή μπαταριών).



- Ένα «12:00» που αναβοσβήνει στην οθόνη SmartGuide επισημαίνει ότι μπορεί να κανονιστεί η ώρα. Πατήστε το κουμπί «set» (ρύθμιση), στην υποδοχή μπαταριών, μέχρι να εμφανιστεί «12h».



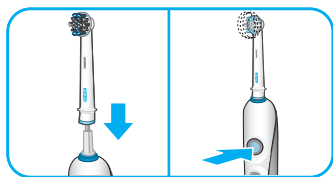
- Πατώντας σύντομα το κουμπί «h/min» (ώρα/λεπτά), μπορείτε να μεταβαίνετε από τη μορφή ώρας «12h» στη μορφή «24h». Πατήστε το κουμπί «set» για να επιβεβαιώσετε την επιλογή σας.



- Αρχίζει τότε να αναβοσβήνει το ψηφίο της ώρας. Πατήστε το κουμπί «h/min» μέχρι να εμφανιστεί η σωστή ώρα και επιβεβαιώστε με το κουμπί «set». Κάνετε την ίδια διαδικασία για να ρυθμίσετε τα δύο ψηφία των λεπτών. Αν δεν θέλετε να χρησιμοποιήσετε το χαρακτηριστικό της ώρας, η οθόνη «12:00» σταματά αυτόματα να αναβοσβήνει μετά από 24 ώρες.



Μπορείτε να ενεργοποιήσετε την οδοντόβουρτσα πατώντας το κουμπί ανοιχτό/κλειστό (b). Για να αποφύγετε το πιτσίλισμα, βάζετε την οδοντόβουρτσα στα δόντια σας πριν βάλετε σε λειτουργία τη συσκευή.

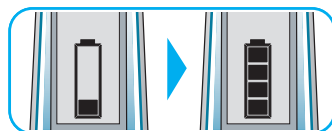


Σύνδεση και φόρτιση

Η οδοντόβουρτσα σας διαθέτει αδιάβροχη λαβή, είναι ηλεκτρολογικά ασφαλής και έχει σχεδιαστεί για να χρησιμοποιείται στο μπάνιο.

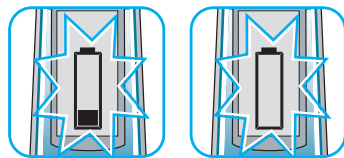
Για να συναρμολογήσετε το σταθμό βάσης (h) σαν μονάδα φόρτισης, αφαιρέστε πρώτα την πλάκα βάσης (g) (①, σελίδα 3). Τοποθετήστε το δακτύλιο φόρτισης στο σταθμό βάσης και ενώστε την πλάκα βάσης όπως απεικονίζεται (② και ③, σελίδα 3). Στη συνέχεια, τοποθετήστε το προστατευτικό κάλυμμα (i) στο πίσω μέρος του σταθμού βάσης (βλέπε διάγραμμα ④, σελίδα 3).

- Βάλτε το SmartPlug σε πρίζα ρεύματος και τοποθετήστε τη λαβή της οδοντόβουρτσας (d) πάνω στη μονάδα φόρτισης. Στην ένδειξη λαβής θα πρέπει κανονικά να εμφανιστεί το σύμβολο της μπαταρίας (e). Το σύμβολο μπαταρίας γεμίζει κατά τη φόρτιση της λαβής. Όταν φορτιστεί τελειώς η λαβή, το σύμβολο μπαταρίας είναι τελειώς γεμάτο με τέσσερις ράβδους. Για την πλήρη φόρτιση της οδοντόβουρτσας χρειάζονται τουλάχιστον 12 ώρες, ενώ μέχρι να αποφορτιστεί σας επιτρέπει να βουρτσίζετε τακτικά τα δόντια σας για περίπου δύο εβδομάδες.



Σημείωση: αν το σύμβολο της μπαταρίας δεν εμφανιστεί αμέσως, συνεχίστε τη φόρτιση. Θα εμφανιστεί σε 10 - 15 λεπτά.

- Όταν η επαναφορτιζόμενη μπαταρία βρίσκεται σε χαμηλό επίπεδο φόρτισης, το σύμβολο της μπαταρίας με την τελευταία ράβδο που έχει μείνει αρχίζει να αναβοσβήνει. Η ταχύτητα της οδοντόβουρτσάς σας θα μειωθεί και στο τέλος η συσκευή θα σταματήσει. Είναι ώρα να επαναφορτίσετε την οδοντόβουρτσα σας. Όταν αποφορτιστεί τελειώς η μπαταρία, το πλαίσιο άδειας μπαταρίας του συμβόλου της μπαταρίας αναβοσβήνει. Σε μια τέτοια περίπτωση πρέπει να τη φορτίσετε για 15 λεπτά για να μπορείτε να κάνετε βούρτσισμα διάρκειας 2 λεπτών.



- Για την καθημερινή χρήση, η λαβή της οδοντόβουρτσας μπορεί να τοποθετείται στη μονάδα φόρτισης για να διατηρεί την πλήρη

ισχύ της. Δεν υπάρχει κίνδυνος υπερφόρτισης της μπαταρίας.

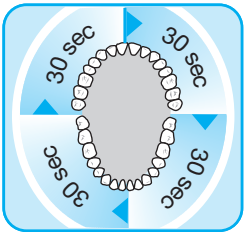
- Για να διατηρηθεί η μέγιστη απόδοση της επαναφορτιζόμενης μπαταρίας, αποσυνδέετε τη μονάδα φόρτισης και αποφορτίζετε τελείως τη λαβή μέσω της τακτικής χρήσης τουλάχιστον μια φορά στους 6 μήνες.

Για τις ηλεκτρικές προδιαγραφές, ανατρέξτε στην ετικέτα του SmartPlug.

Εξατομίκευση του χρονομέτρου

Μπορείτε να επιλέξετε «Επαγγελματικό» χρονόμετρο ή χρονόμετρο «2 Λεπτών» και χρονόμετρο «Κανονικής μέτρησης» ή «Αντίστροφης μέτρησης», ανάλογα με το πως σας εξυπηρετεί.

Το «Χρονόμετρο 2 Λεπτών» επισημαίνει με ένα μακρύ τραυλίζοντα ήχο και ένα «χαμογελαστό πρόσωπο» στην οθόνη SmartGuide τότε ολοκληρώνεται ο συστώμενος από τους οδοντιάτρους χρόνος βουρτσίσματος των 2 λεπτών. Επιπλέον, το «Επαγγελματικό χρονόμετρο» σας βοηθά να βουρτσίζετε εξίσου και τα τέσσερα τεταρτημώρια του στόματός σας. Επισημαίνει με ένα σύντομο τραυλίζοντα ήχο κάθε 30 δευτερόλεπτα και τον «κύκλο τεταρτημωρίων» στην οθόνη SmartGuide ότι είναι ώρα να μεταβείτε στο επόμενο τεταρτημώριο του στόματός σας.



Και τα δύο χρονόμετρα βάζουν στη μνήμη το διανυθέντα χρόνο βουρτσίσματος, ακόμα κι αν σβήσετε για λίγο τη λαβή κατά το βούρτσισμα. Μόνο όταν σταματήσει να λειτουργεί για πάνω από 30 δευτερόλεπτα το χρονόμετρο επανέρχεται στο σημείο από όπου ξεκινήσατε.

Το «Χρονόμετρο κανονικής μέτρησης» δείχνει τον πραγματικό χρόνο βουρτσίσματος. Το «Χρονόμετρο αντίστροφης μέτρησης» δείχνει τον υπόλοιπο χρόνο βουρτσίσματος.

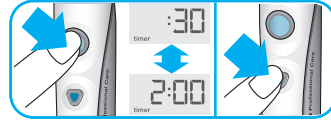
Ξεκινώντας με «2:00» λεπτά, μετράει αντίστροφα μέχρι το «0:00». Όταν το βούρτσισμα διαρκεί πάνω από δύο λεπτά, μεταβαίνει αυτόματα στο «Χρονόμετρο κανονικής μέτρησης».

Η οδοντόβουρτσά σας παραδίδεται με ήδη ενεργοποιημένο το «Επαγγελματικό χρονόμετρο». Αν θέλετε να αλλάξετε τις ρυθμίσεις, ακολουθήστε την εξής διαδικασία:

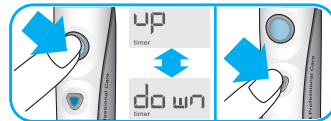
- Πατήστε παρατεταμένα το κουμπί τρόπου βουρτσίσματος (c) μέχρι η οθόνη SmartGuide (k) να εμφανίσει «:30» και «timer» (χρονόμετρο).



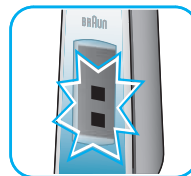
- Πατήστε σύντομα το κουμπί ανοιχτό/κλειστό (b) και μεταβείτε στο «Χρονόμετρο 2 λεπτών». Επιβεβαιώστε την επιλογή σας πατώντας το κουμπί τρόπου βουρτσίσματος.



- Η ενέργεια αυτή σας πηγαινει απευθείας στην οθόνη «Χρονόμετρο κανονικής μέτρησης» (εμφανίζονται «up» (κανονική) και «timer» (χρονόμετρο)). Μεταβείτε στο «Χρονόμετρο αντίστροφης μέτρησης» πατώντας το κουμπί ανοιχτό/κλειστό (b) και επιβεβαιώστε το με το κουμπί τρόπου βουρτσίσματος.



Σημείωση: είναι φυσιολογικό η ένδειξη λαβής να δείχνει δύο ράβδους που να αναβοσβήνουν όταν χειρίζεστε τη συσκευή με τη λειτουργία ρύθμισης χρονομέτρου.



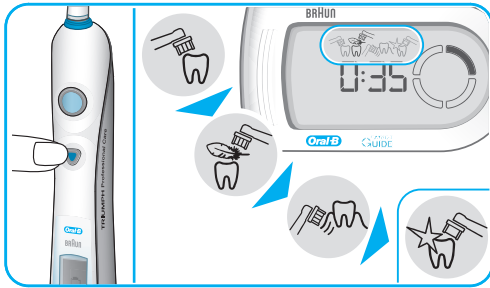
Βούρτσισμα

Τρόποι βουρτσίσματος

Η οδοντόβουρτσά σας προσφέρει διαφορετικούς τρόπους βουρτσίσματος για τις διάφορες ανάγκες φροντίδας του στόματός σας:

- «Καθαρό» – Εξαιρετικός καθαρισμός δοντιών και ούλων.
- «Ευαίσθητο» – Ήπιος αλλά πλήρης καθαρισμός των ευαίσθητων περιοχών.
- «Μασάζ» – Ήπια διέγερση των ούλων.
- «Γυάλισμα» – Εξαιρετικό γυάλισμα και φυσική λευκότητα των δοντιών για περιστασιακή ή καθημερινή χρήση.

- Όταν πατάτε το κουμπί ανοιχτό/κλειστό η οδοντόβουρτσά σας ξεκινά αυτόματα με τον τρόπο βουρτσίσματος «καθαρό».
- Για να μεταβείτε στους άλλους τρόπους, πατήστε διαδοχικά το κουμπί τρόπου βουρτσίσματος.



- Για να επιστρέψετε από άλλο τρόπο βουρτσίσματος στον τρόπο βουρτσίσματος «Καθαρό», πατήστε παρατεταμένα το κουμπί τρόπου βουρτσίσματος.
- Για να θέσετε τη βούρτσα εκτός λειτουργίας, πατήστε το κουμπί ανοιχτό/κλειστό.

Σημείωση: ο τρόπος βουρτσίσματος «Γυάλισμα» (μόνο στο μοντέλο deluxe) χρησιμοποιείται καλύτερα με κεφαλή βουρτσίσματος Oral-B ProBright. Αφού προσαρτηθεί η Oral-B ProBright, πατήστε το κουμπί ανοιχτό/κλειστό. η οδοντόβουρτσά σας ξεκινά αυτόματα με τον τρόπο βουρτσίσματος «Γυάλισμα» (βλέπε παράγραφο «Κεφαλές βουρτσίσματος»).

Τεχνική βουρτσίσματος

- Κατευθύνετε την κεφαλή της βούρτσας αργά από δόντι σε δόντι.

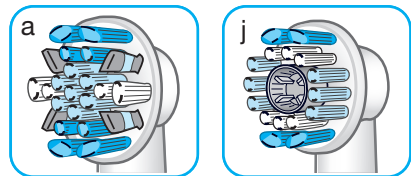
- Κρατήστε την κεφαλή της βούρτσας σε κάθε δόντι για λίγα δευτερόλεπτα προτού μετακινηθείτε στο επόμενο δόντι.
- Βουρτσίστε τα ούλα όπως και τα δόντια, πρώτα την εξωτερική και ακολούθως την εσωτερική πλευρά και τέλος το πάνω μέρος των δοντιών που χρησιμοποιούμε για να μασάμε τις τροφές.
- Μην πιέζετε πολύ απότομα και μην τρίβετε την περιοχή, απλώς αφήστε τη βούρτσα να κάνει όλη τη δουλειά.

Όταν τελειώνετε το βούρτσισμα, εμφανίζεται ο συνολικός χρόνος βουρτσίσματος για 30 δευτερόλεπτα πριν η οθόνη επιστρέψει και πάλι στην ένδειξη του επιπέδου φόρτισης της μπαταρίας. Για να μεταβείτε απευθείας στην ένδειξη του επιπέδου φόρτισης της μπαταρίας, σβήστε από την οθόνη την ένδειξη του χρόνου βουρτσίσματος πατώντας το κουμπί τρόπου βουρτσίσματος.

Τις πρώτες μέρες που θα χρησιμοποιήσετε την οδοντόβουρτσά σας, μπορεί να βγάλουν λίγο αίμα τα ούλα σας. Κανονικά, μετά από μερικές ημέρες το φαινόμενο αυτό σταματά. Αν συνεχίσει να παρουσιάζεται μετά από δύο εβδομάδες, επικοινωνήστε με τον οδοντογιάτρο. Αν έχετε ευαίσθητα δόντια και ούλα, η Oral-B συνιστά τη χρήση του τρόπου βουρτσίσματος «Ευαίσθητο».

Κεφαλές βουρτσίσματος

Η κεφαλή βουρτσίσματος Oral-B MicroPulse (a) συνιστάται για καθημερινό καθαρισμό σε βάθος. Για περιστασιακό ή καθημερινό γυάλισμα, χρησιμοποιείτε την κεφαλή βουρτσίσματος Oral-B ProBright (j) (δεν διατίθεται σε όλα τα μοντέλα). Σημείωση: τα παιδιά κάτω των 12 ετών δεν θα πρέπει να χρησιμοποιούν την κεφαλή βουρτσίσματος Oral-B ProBright.




Και οι δύο κεφαλές βουρτσίσματος περιέχουν ένα «smart chip» (έξυπνο τσιπ) το οποίο επικοινωνεί με τα ηλεκτρονικά συστήματα στο εσωτερικό της λαβής της οδοντόβουρτσας. Για το λόγο αυτό, τα οδοντόβουρτσά σας μεταβαίνει αυτόματα στον κατάλληλο τρόπο βουρτσίσματος ανάλογα με την κεφαλή

βουρτσίσματος που έχετε τοποθετήσει. Παρόλα αυτά, μπορείτε να επιλέξετε άλλους τρόπους βουρτσίσματος για να εξατομικεύσετε το συνηθισμένο βούρτσισμα των δοντιών σας.


Μην χρησιμοποιείτε αυτές τις κεφαλές βουρτσίσματος αν φοράτε σιδεράκια. Σας συνιστούμε να χρησιμοποιείτε την κεφαλή βουρτσίσματος Oral-B Ortho, σχεδιασμένη ειδικά να καθαρίζει γύρω από σιδεράκια και σύρματα.


Οθόνη SmartGuide


Εικονίδια


 Τρόπος βουρτσίσματος «**Καθαρό**»


 Τρόπος βουρτσίσματος «**Ευαίσθητο**»


 Τρόπος βουρτσίσματος «**Μασάζ**»


 Τρόπος βουρτσίσματος «**Γυάλισμα**» (δεν διατίθεται σε όλα τα μοντέλα)

 Ασκείτε πολύ πίεση. Μειώστε τη δύναμη βουρτσίσματος.

 «Κύκλος τεταρτημορίου» – αυτή τη στιγμή βουρτσίζετε στο πρώτο διάστημα 30 δευτερολέπτων. Μεταβείτε στο επόμενο τεταρτημόριο του στόματός σας, όταν αρχίσει να αναβοσβήνει το δεύτερο τμήμα.

 Ο χρόνος βουρτσίσματος 2 λεπτών που συνιστάται από τους οδοντίατρος έχει τελειώσει.

 * «Προειδοποίηση» ότι η κεφαλή σας βουρτσίσματος χρειάζεται σύντομα αλλαγή. Μπορείτε να τη χρησιμοποιήσετε ακόμα 10 μέρες (δύο φορές επί 2 λεπτά κάθε ημέρα) πριν ολοκληρωθεί ο συνιστώμενος χρόνος αλλαγής.

 * Η κεφαλή σας βουρτσίσματος έχει ξεπεράσει το χρόνο βουρτσίσματος 3 μηνών που συνιστάται από τους οδοντίατρος (δύο φορές επί 2 λεπτά κάθε ημέρα). Αλλάξτε την βάζοντας καινούργια.



Το επίπεδο φόρτισης της επαναφορτιζόμενης μπαταρίας είναι χαμηλό. Φορτίστε τη λαβή της οδοντόβουρτσας.

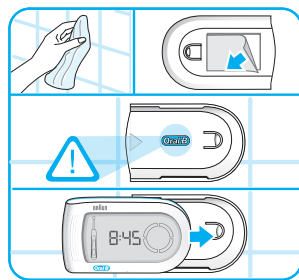


Οι μπαταρίες της οθόνης SmartGuide είναι πεσμένες. Αλλάξτε τις μπαταρίες της οθόνης SmartGuide.

* τα χαρακτηριστικά «αλλαγή κεφαλής βουρτσίσματος» και «προειδοποίηση αλλαγής κεφαλής βουρτσίσματος» λειτουργούν μόνο όταν οι κεφαλές βουρτσίσματος είναι συμβατές με την Smart Technology (έξυπνη τεχνολογία) (Oral-B MicroPulse και Oral-B ProBright)

Επιτοίχια βάση

Αν θέλετε να τοποθετήσετε την οθόνη SmartGuide σε τοίχο, καθρέπτη ή άλλη επιφάνεια, χρησιμοποιήστε την αυτοκόλλητη ταινία (m) για να στερεώσετε την επιτοίχια βάση. Πριν τη στερεώσετε, βεβαιωθείτε ότι η επιφάνεια που διαλέξατε είναι καθαρή και στεγνή (αφαιρέστε πρώτα τυχόν λάδι και σκόνη). Τοποθετήστε την επιτοίχια βάση με τρόπο ώστε να διαβάζεται το λογότυπο Oral-B. Στη συνέχεια, πατήστε ομοίομορφα και γερά την επιτοίχια βάση στον τοίχο. Περιμένετε 24 ώρες πριν τοποθετήσετε την οθόνη SmartGuide στη στερεωμένη επιτοίχια βάση.

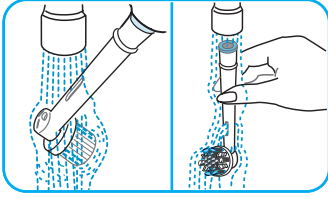


Σημείωση: η αυτοκόλλητη ταινία δεν κολλάει σε επιφάνειες με προϊόν για αντιρρυπαντική επεξεργασία.

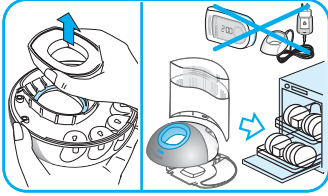
Οδηγίες για τον καθαρισμό της βούρτσας

- Μετά το βούρτσισμα, ξεπλύνετε καλά την κεφαλή της βούρτσας στη βρύση.
- Βγάλτε την κεφαλή από τη λαβή και καθαρίστε τα δύο τμήματα χωριστά στη

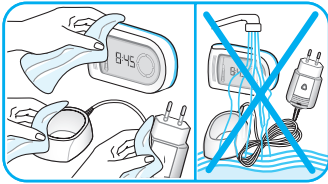
βρύση. Στη συνέχεια, σκουπίστε και στεγνώστε τα πριν τοποθετήσετε τη λαβή στη μονάδα φόρτισης.



- Πριν καθαρίσετε τη μονάδα φόρτισής σας, βεβαιωθείτε πρώτα ότι την αποσυαρμολογήσατε. Το δακτύλιο φόρτισης και το SmartPlug δεν πρέπει ποτέ να τα πλένετε στο πλυντήριο πιάτων. Ωστόσο, όλα τα άλλα εξαρτήματα (σταθμό βάσης, πλάκα βάσης και προστατευτικό κάλυμμα) μπορείτε να τα πλένετε στο πλυντήριο πιάτων.

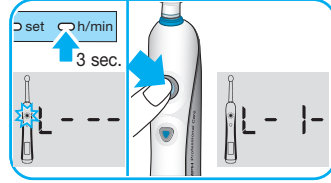


- Περιστασιακά, μπορείτε επίσης να καθαρίζετε το δακτύλιο φόρτισης, το SmartPlug και την οθόνη SmartGuide με ένα υγρό πανί. Ο φορτιστής SmartPlug και η οθόνη SmartGuide δεν θα πρέπει ποτέ να έρχονται σε επαφή με το νερό.



Η οθόνη SmartGuide εμφανίζει «L---», ενεργοποιώντας τον τρόπο λειτουργίας «εκμάθηση» (Learn) για συγχρονισμό.

- Στη συνέχεια, το κουμπί ανοιχτό/κλειστό που αναβοσβήνει στο εικονίδιο οδοντόβουρτσα της οθόνης SmartGuide σας ζητεί να βάλετε σε λειτουργία τη λαβή. Όταν αυτή μπει σε λειτουργία, αρχίζει η αυτόματη διαδικασία συγχρονισμού. Τελειώνει όταν εμφανιστεί «L-1-».

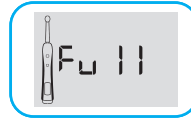


- Βάλτε τότε τη λαβή εκτός λειτουργίας.

Αν θέλετε να συνδέσετε και δεύτερη λαβή στην ίδια οθόνη SmartGuide, επαναλάβετε τα δύο τελευταία βήματα που περιγράφονται παραπάνω με την άλλη λαβή. Μπορείτε να βγείτε από τον τρόπο λειτουργίας «εκμάθηση» (Learn) πατώντας το κουμπί «h/min» ή «set». Διαφορετικά, ο τρόπος λειτουργίας «εκμάθηση» (Learn) σβήνει αυτόματα μετά από 30 δευτερόλεπτα.

Σημείωση:

- Μπορούν να συγχρονιστούν το πολύ 2 λαβές με μία οθόνη SmartGuide. Αφού συγχρονίσετε και τη δεύτερη λαβή, εμφανίζεται ένα «Full» (πλήρης).



- Όταν αλλάζετε τις μπαταρίες της οθόνης SmartGuide, σβήνουν τα αποθηκευμένα στοιχεία. Για το λόγο αυτό πρέπει να επαναλαμβάνετε τη διαδικασία συγχρονισμού κάθε φορά που αλλάζετε μπαταρίες.

Συγχρονισμός

Για να αποφύγετε την παρεμβολή μηνυμάτων οθόνης όταν χρησιμοποιείτε πάνω από μία οδοντόβουρτσα Oral-B Triumph με ανεξάρτητες οθόνες SmartGuide στο ίδιο σπίτι, πρέπει να συνδέετε τις λαβές με τις αντίστοιχες οθόνες τους. Για το σκοπό αυτό ακολουθείτε την παρακάτω διαδικασία:

- Πατήστε το κουμπί «h/min» της υποδοχής μπαταριών για τουλάχιστον 3 δευτερόλεπτα.

Απενεργοποίηση της ραδιοεπικοινωνίας

Αν θέλετε να πάρετε μαζί σας ή να χρησιμοποιήσετε την οδοντόβουρτσα σας σε χώρους όπου απαγορεύονται οι συσκευές ελεγχόμενες με ραδιοκύματα (όπως νοσοκομεία ή αεροπλάνα), απενεργοποιήστε πρώτα τη ραδιοεπικοινωνία. Πατήστε ταυτόχρονα το κουμπί ανοιχτό/κλειστό και το κουμπί τρόπου βουρτσίσματος για 3 δευτερόλεπτα. Η ένδειξη

λαβής εμφανίζει το εικονίδιο απενεργοποίησης της ραδιοεπικοινωνίας. Αν θέλετε να επανενεργοποιήσετε τη ραδιοεπικοινωνία, πατήστε και πάλι ταυτόχρονα τα δύο παραπάνω κουμπιά για 3 δευτερόλεπτα. Το εικονίδιο απενεργοποίησης εξαφανίζεται.



Αφαίρεση των μπαταριών

Αφαιρείτε τις τελείως αποφορτισμένες μπαταρίες από την οθόνη SmartGuide αμέσως και πετάξτε τις σύμφωνα με τους εθνικούς κανονισμούς για το περιβάλλον. Αλλάζετε ταυτόχρονα όλες τις μπαταρίες. Μην αναμιγνύετε αλκαλικές μπαταρίες με ξηρές μπαταρίες ψευδαργύρου-άνθρακα ή επαναφορτιζόμενες μπαταρίες.

Υπόκειται σε αλλαγή χωρίς προειδοποίηση.

Το προϊόν αυτό έχει κατασκευαστεί σύμφωνα με τις Ευρωπαϊκές Οδηγίες EMC 89/336/ΕΟΚ και Χαμηλών Ηλεκτρικών Τάσεων 2006/95/ΕΟΚ.



Αυτή η συσκευή πληροί τις απαιτήσεις της ευρωπαϊκής οδηγίας 1999/5/ΕΚ.

Κατηγορία δέκτη 3, Κατηγορία Κύκλου Λειτουργίας 3.

Η συσκευή αυτή περιέχει επαναφορτιζόμενες μπαταρίες. Για λόγους προστασίας του περιβάλλοντος, μην πετάξετε τη συσκευή στα οικιακά απορρίμματα όταν αυτή αχρηστευτεί. Παραδώστε την σε εξουσιοδοτημένο κέντρο σέρβις Oral-B Braun ή σε ειδικό κέντρο ανάκτησης παλιών συσκευών που υπάρχει στη χώρα σας.



Εγγύηση

Η συσκευή έχει 2 χρόνια εγγύηση από την ημερομηνία αγοράς. Εντός της περιόδου εγγύησης δεσμευόμαστε να διορθώσουμε, χωρίς καμία επιβάρυνση εκ μέρους σας, οποιοδήποτε ελάττωμα της συσκευής που να οφείλεται σε υλικά ή εργασία, επισκευάζοντας ή αλλάζοντας ολόκληρη τη συσκευή κατά την κρίση μας. Η παρούσα εγγύηση επεκτείνεται σε κάθε χώρα όπου παρέχεται η συσκευή από την Braun ή εξουσιοδοτημένο διανομέα της.

Η παρούσα εγγύηση δεν καλύπτει: ζημιές λόγω ακατάλληλης χρήσης, τη φυσιολογική φθορά ή χρήση, ιδίως σε σχέση με τις κεφαλές

βουρτσίσματος, καθώς και τα ελαττώματα τα οποία έχουν αμελητέα επίδραση στην αξία ή τη λειτουργία της συσκευής. Η εγγύηση ακυρώνεται αν γίνουν επισκευές από μη εξουσιοδοτημένα άτομα και αν δεν χρησιμοποιηθούν γνήσια ανταλλακτικά Braun.

Για να κάνετε σέρβις εντός της περιόδου εγγύησης, παραδώστε ή στείλτε ολόκληρη τη συσκευή με την ταμιακή απόδειξη σε εξουσιοδοτημένο κέντρο σέρβις Oral-B Braun.

Για το Ηνωμένο Βασίλειο μόνο:

Η παρούσα εγγύηση δεν επηρεάζει με κανένα τρόπο τα δικαιώματά σας που απορρέουν από τη νομοθεσία.

Η πρόκληση των 30 ημερών

Δεχθείτε την πρόκληση! Ζήστε τη διαφορά στο βούρτσισμα με την Oral-B Triumph!

Η **Oral-B Triumph με SmartGuide** είναι η πιο τεχνολογικά προηγμένη επαναφορτιζόμενη οδοντόβουρτσα της Oral-B για το τέλειο καθάρισμα, τη φυσική λευκότητα των δοντιών, τη φροντίδα των ούλων και τη φρεσκάδα του στόματός σας.

Επομένως, δεν εκπλήσσει το γεγονός ότι οι περισσότεροι οδοντίατροι ανά τον κόσμο χρησιμοποιούν την Oral-B για την προσωπική τους χρήση. Μάλιστα, είμαστε τόσο σίγουροι ότι θα ξετρελαθείτε με τη νέα οδοντόβουρτσα σας ώστε κάνουμε μια προσφορά χωρίς κανένα ρίσκο για σας. Δοκιμάστε την **Oral-B Triumph με SmartGuide** για 30 ημέρες*. Εάν δεν μείνετε απόλυτα ικανοποιημένοι, θα σας επιστραφεί ολόκληρο το ποσό που πληρώσατε, χωρίς να σας ρωτήσουν το λόγο που δεν μείνατε ικανοποιημένοι. Σας το εγγυόμαστε.

Για την επιστροφή όλων των χρημάτων που πληρώσατε, επιστρέψτε τη λαβή, τα εναλλασόμενα εξαρτήματα και τη μονάδα φόρτισης με το πρωτότυπο της ταμειακής σας απόδειξης στην παρακάτω διεύθυνση.

Ελλάς:

Berson Σαραφίδης ΑΕ
Αγαμέμνωνος 47, 176 75
Καλλιθέα

Για περισσότερες λεπτομέρειες, επικοινωνήστε με τη γραμμή εξυπηρέτησής μας (βλ. σελίδα 2) για να σας παραπέμψουν στο πλησιέστερο στην κατοικία σας εξουσιοδοτημένο κέντρο σέρβις της Oral-B Braun.

* από την ημερομηνία αγοράς