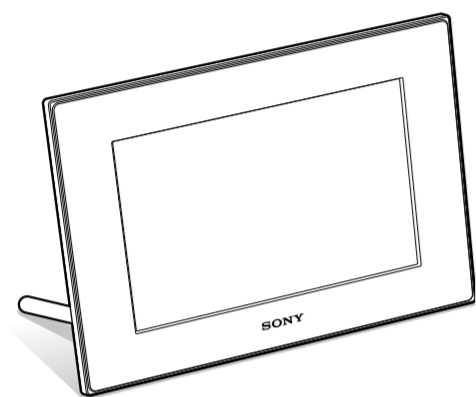


Cadre photo numérique

A lire avant toute utilisation

Bienvenue au cadre photo numérique Sony DPF-A72/E72/D72

Ce livret explique les préparatifs et les procédures d'affichage de base. Pour profiter d'une grande variété d'options d'affichage et pour personnaliser votre cadre photo, veuillez lire le mode d'emploi également fourni.



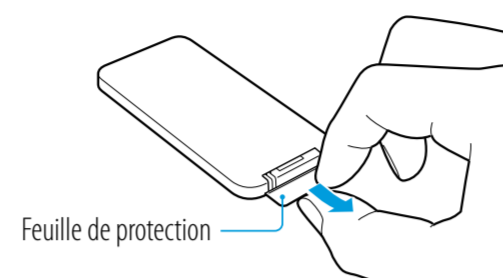
S-Frame

© 2009 Sony Corporation Printed in China

4-129-237-21(1)
P/N3A250K100-G6T-GP

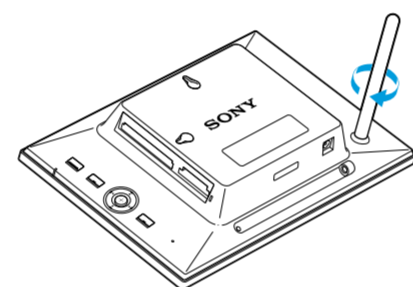
1 Préparation de la télécommande.

La pile au lithium fournie (CR2025) est déjà insérée dans la télécommande.
Avant d'utiliser l'appareil, retirez la feuille de protection (voir illustration).



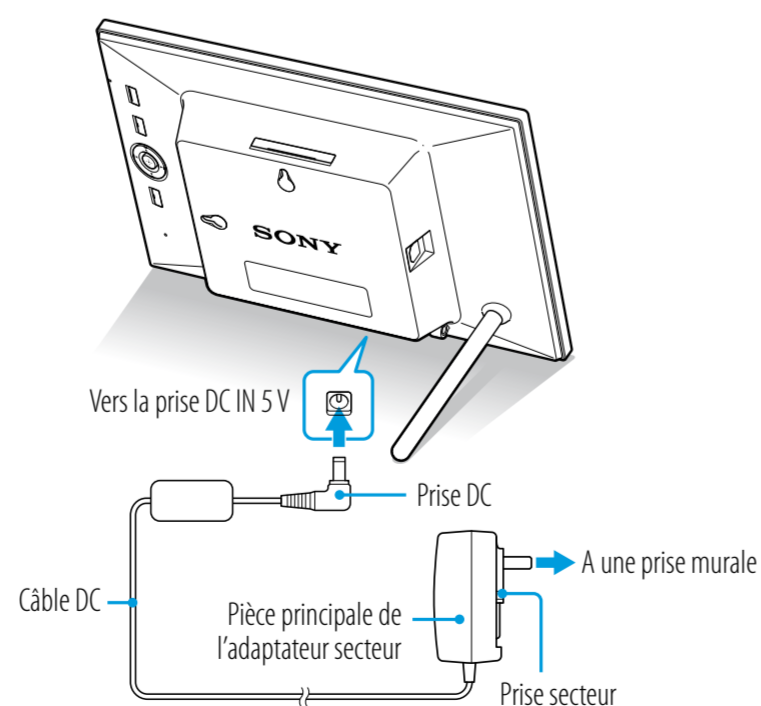
2 Préparation du cadre photo.

Vissez le pied fourni dans le trou de vis du cadre photo, jusqu'à ce que le pied arrête de tourner (lorsque vous utilisez le cadre photo comme un cadre traditionnel).



3 Branchement de la source d'alimentation secteur.

- 1 Insérez la prise de l'adaptateur secteur dans la prise DC IN 5 V située à l'arrière du cadre photo.
- 2 Branchez l'adaptateur secteur à la prise murale.
Le cadre photo s'allume automatiquement.

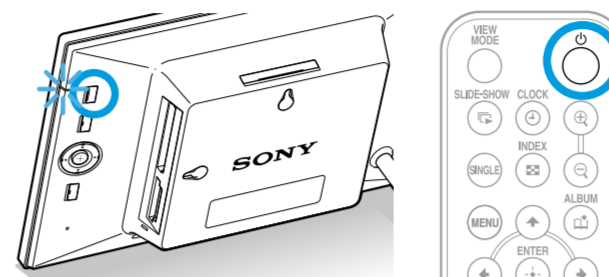


4 Allumez le cadre photo.

Le cadre photo s'allume automatiquement lorsqu'il est raccordé à une source d'alimentation secteur. L'étape 4 est seulement nécessaire lorsqu'il est éteint avec l'adaptateur secteur branché sur une prise murale.

- 1 Appuyez sur la touche (alimentation/veille)

Le témoin de veille s'allume en vert et le logo Sony situé sur le panneau avant s'allume.

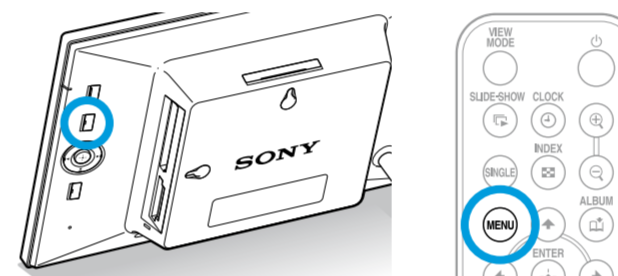


Conseils

- Lorsque vous utilisez le DPF-E72, le logo Sony ne s'allume pas.
- Lorsque vous utilisez la fonction d'activation/désactivation de l'alimentation automatique, laissez le cadre photo raccordé à la source d'alimentation secteur.
- Si vous laissez le cadre photo débranché de la source d'alimentation pour une période prolongée, le réglage suivant est réinitialisé à sa valeur par défaut :
– la valeur du réglage du [Param. date/heure]

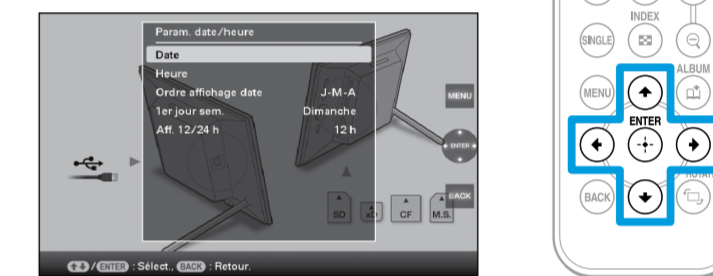
5 Réglez l'heure actuelle.

- 1 Appuyez sur MENU.



- 2 Appuyez sur / pour sélectionner l'onglet (Paramètres).
- 3 Appuyez sur / pour sélectionner [Param. date/heure], puis appuyez sur .

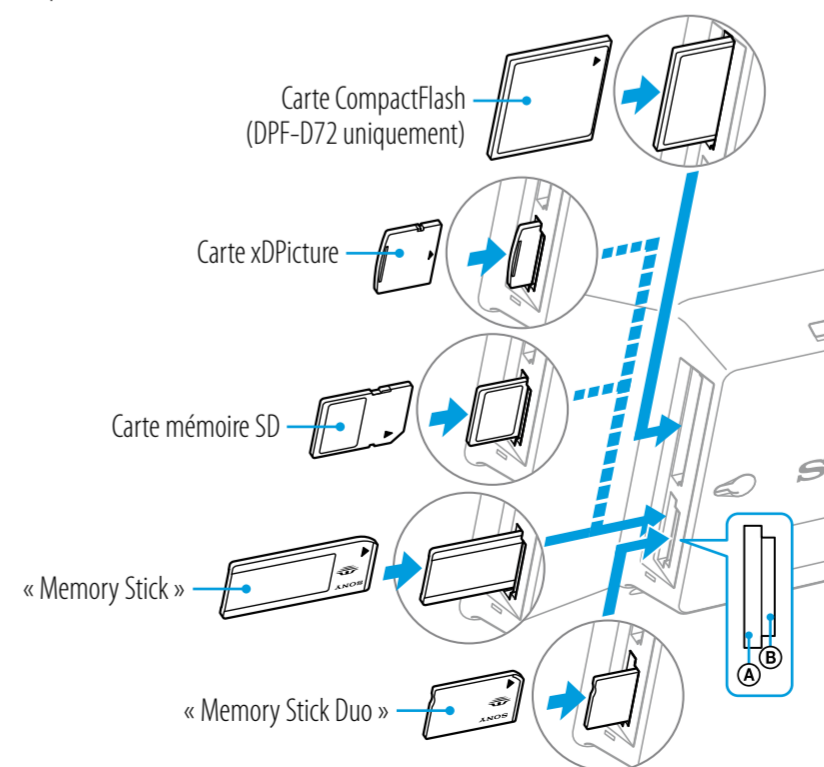
- 4 Réglez l'heure actuelle en suivant les instructions à l'écran.



6 Insérez une carte mémoire dans la fente.

- 1 Insérez fermement une carte mémoire dans la fente correspondante.

Le témoin d'accès clignote lorsque la carte mémoire est insérée correctement. Si le témoin d'accès ne clignote pas, réinsérez la carte mémoire après avoir vérifié le côté de l'étiquette de la carte mémoire.
L'emplacement d'insertion de chaque carte mémoire est indiqué ci-dessous.



Remarque

- Toutes les cartes mémoire ont une face supérieure et une face inférieure, ainsi qu'un sens d'insertion. Consultez l'illustration et insérez la carte mémoire en faisant attention à sa forme et à la fente correspondante.
L'insertion d'une carte dans le mauvais sens pourrait entraîner un dysfonctionnement.
- N'insérez pas simultanément des cartes dans les fentes **(A)** et **(B)**.

- 2 Le slideshow de la carte mémoire que vous avez insérée démarre automatiquement.

Vous pouvez profiter de multiples styles de diaporama.



Vérification du contenu de l'emballage

- | | |
|---------------------------|--|
| Cadre photo numérique (1) | Adaptateur secteur (1) |
| Pied (1) | Mode d'emploi (1) |
| Télécommande (1) | A lire avant toute utilisation (le présent livret) (1) |
| | Panneau interchangeable (2) (DPF-E72 uniquement) |
| | Garantie (1)
(Dans certains pays, la garantie n'est pas fournie.) |

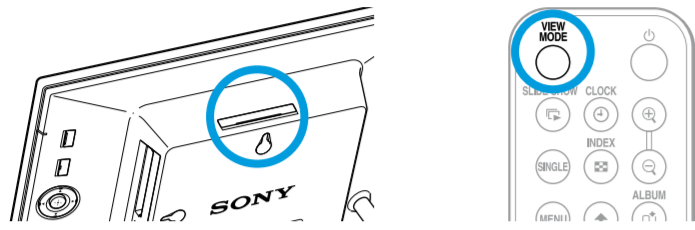
Conseils

Les illustrations de ce mode d'emploi correspondent au modèle DPF-D72.
Les modèles DPF-A72/E72 ne sont pas équipés de fente pour carte CompactFlash/Microdrive.
Les affichages à l'écran du DPF-D72 peuvent également différer de ceux du DPF-A72/E72.

Utilisons plusieurs fonctions

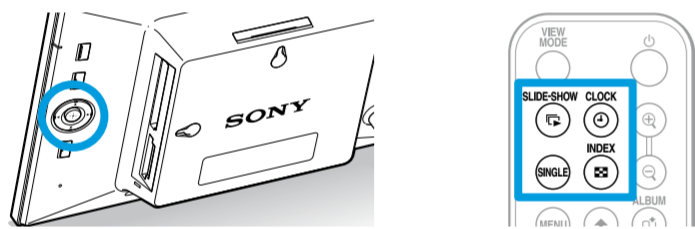
1 Appuyez sur VIEW MODE.

L'écran du mode d'affichage s'ouvre.



2 Sélectionnez le groupe désiré.

Appuyez sur (Horloge et calendrier), (Diaporama), (Index) ou (Unique) sur la télécommande. Sinon, appuyez sur / / / pour déplacer le curseur vers la zone du groupe, puis appuyez sur / sur la cadre photo pour sélectionner le groupe désiré.

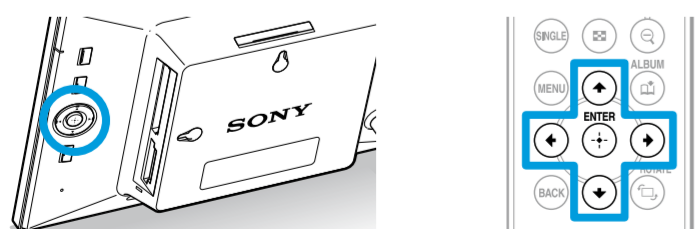


Conseil

Cette illustration correspond à l'écran du mode d'affichage de l'horloge et du calendrier. Les modes Diaporama, Index et Unique possèdent chacun un écran de mode d'affichage.

3 Sélectionnez le style désiré.

Appuyez sur / / / pour sélectionner le style désiré, puis appuyez sur .



L'écran d'affichage

Référez-vous à la section « Modification de l'affichage » du mode d'emploi.

Affichage Horloge et calendrier



Remarque

Vous ne pouvez pas effectuer l'opération de réglage du menu lorsque vous utilisez l'affichage Horloge et calendrier.

Diaporama



Conseils

- L'ordre de lecture des images dans la liste correspond à celui que vous avez sélectionné dans [Ordre liste] dans les [Paramètres généraux].
- Référez-vous à la section « Modification des réglages » du mode d'emploi.
- Dans le mode Diaporama, lorsque vous sélectionnez [Machine temp.] (DPF-D72 uniquement), le jour de la prise de la photo ou la date de mise à jour du fichier s'affiche.

Affichage de l'index



Conseil

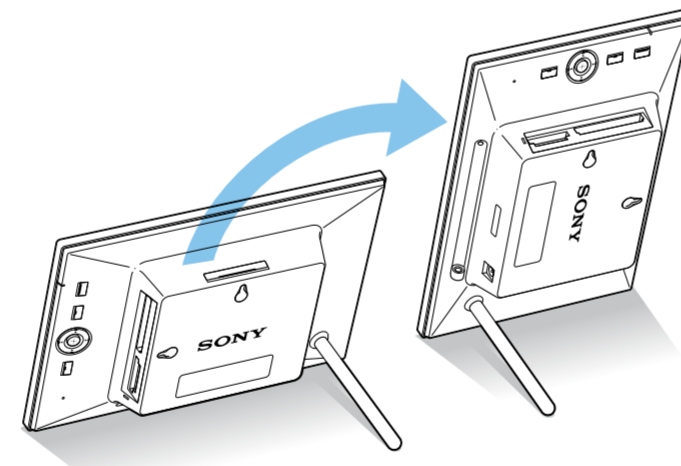
L'ordre d'affichage des images dans la liste correspond à celui que vous avez sélectionné dans [Ordre liste] dans les [Paramètres généraux].

Mode d'affichage d'une seule image

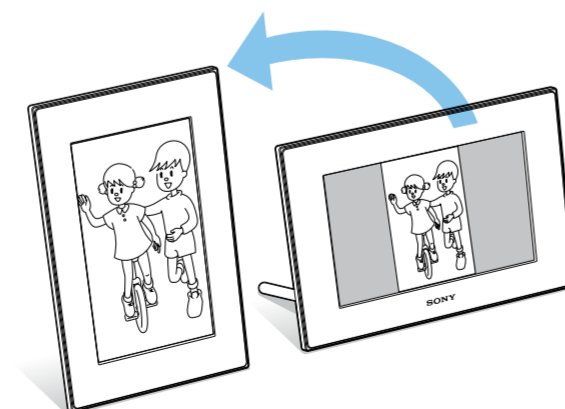


À propos de l'orientation de l'affichage

Vous pouvez installer le cadre photo dans le sens Portrait ou Paysage en le faisant tourner, sans déplacer le pied. Vous pouvez également utiliser cette fonction lorsque le cadre photo est accroché au mur.

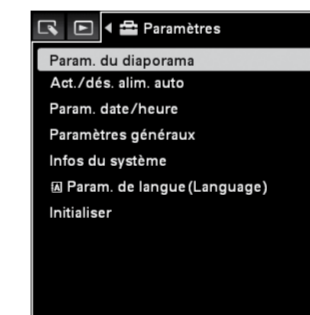


Lorsque le cadre photo est en orientation Portrait, l'image est aussi automatiquement orientée correctement.



Réglage de l'Orient. Auto

- 1 Appuyez sur MENU.
- 2 Appuyez sur / pour sélectionner l'onglet (Paramètres).



- 3 Appuyez sur / pour sélectionner [Paramètres généraux], et appuyez sur .
- Appuyez ensuite sur / pour sélectionner [Act.] dans [Orient. Auto], et appuyez sur .

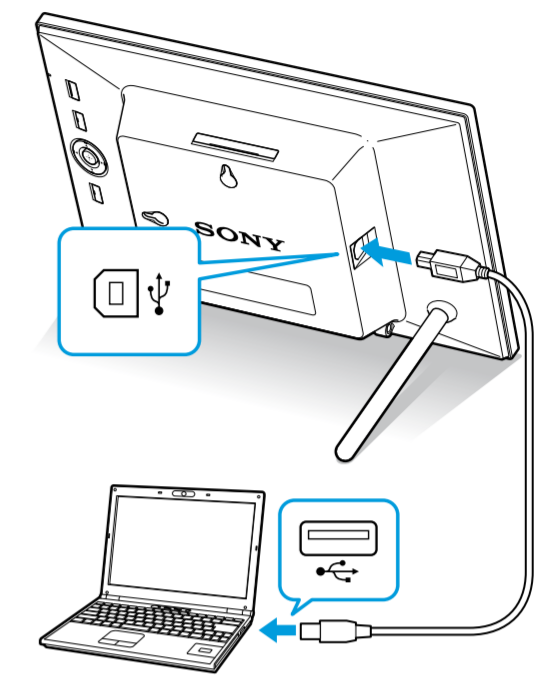
Remarques

- Vérifiez que le pied est stable. S'il n'est pas correctement installé, le cadre photo risque de tomber.
- Lorsque vous accrochez le cadre photo au mur, rangez le pied à l'endroit prévu à cet effet.
- Lorsque le cadre photo est tourné en orientation Portrait, le logo Sony ne s'allume pas (DPF-A72/ D72 uniquement).
- Le cadre photo ne détecte pas et ne fait pas pivoter l'orientation des images lorsque [Paramètres généraux] - [Orient. Auto] de l'onglet (Paramètres) est réglé sur [Dés.].

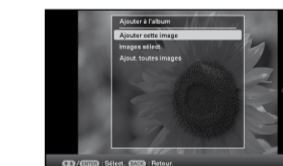
Utiliser le cadre photo avec un autre appareil

Vous pouvez raccorder la mémoire interne du cadre photo à un ordinateur pour visualiser et copier les images qu'elle contient sur l'ordinateur, et copier des images de l'ordinateur sur le cadre photo.

➔ Référez-vous à la section « Fonctionnement d'un périphérique externe raccordé au cadre photo » du mode d'emploi.



Fonctions variées (Réglage utilisant la touche MENU)



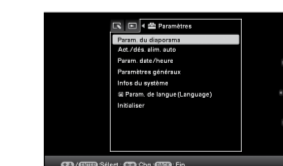
Ajout d'une image dans la mémoire interne

➔ Référez-vous à la section « Ajout d'images dans la mémoire interne » du mode d'emploi.



Act./dés. alim. auto

➔ Référez-vous à la section « Modification des réglages de l'activation/désactivation de l'alimentation automatique » du mode d'emploi. (Cette fenêtre s'affiche uniquement lorsque vous utilisez le DPF-D72.)



Modification des réglages

➔ Référez-vous à la section « Modification des réglages » du mode d'emploi.