



C230

Anwender-Handbuch



Ausgabe R00

Warenzeichen

Alle Marken- und Produktnamen sind Warenzeichen oder eingetragene Warenzeichen ihrer entsprechenden Firmen.

Haftungsausschluss

Änderungen der technischen Daten und der Handbücher sind vorbehalten. Mio Technology haftet nicht für Schäden, die direkt oder indirekt aufgrund von Fehlern, Auslassungen oder Unterschiede zwischen dem Gerät und den Handbüchern entstanden sind.



Inhaltsverzeichnis

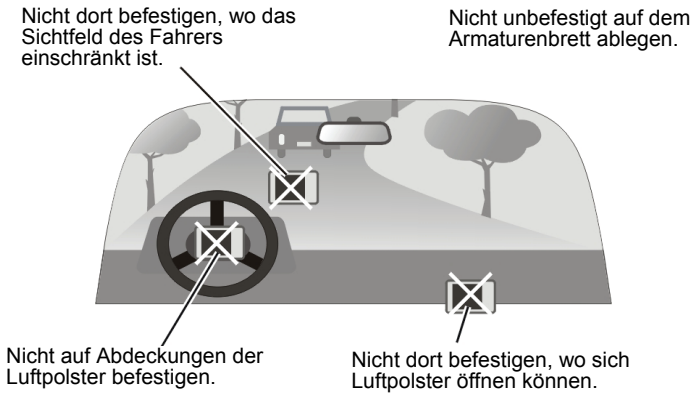
1	Erste Schritte	1
1.1	Kennenlernen der Hardwarekomponenten	1
	Komponenten der Vorderseite	1
	Komponenten der Rückseite	2
	Komponenten der Oberseite	2
	Komponenten der Unterseite	3
	Komponenten der linken Seite	3
1.2	Erstmaliger Gerätestart	4
1.3	Verwenden des Geräts in einem Fahrzeug	5
	Verwenden der Fenstermontage	5
	Anschließen des Kfz-Ladegeräts	5
1.4	Grundlagen zur Bedienung	6
	Ein- und Ausschalten	6
	Bedienen des Geräts	7
1.5	Verwenden einer SD/SDHC/MMC-Karte	8
2	Fehlerbehebung und Pflege	9
2.1	Zurücksetzen Ihres System	9
2.2	Fehlerbehebung	10
	Probleme mit Stromversorgung	10
	Probleme mit dem Bildschirm	10
	Probleme mit Anschlüssen	10
	GPS-Probleme	11
2.3	Warten Ihres Geräts	11
3	Informationen über Vorschriften	13
3.1	Erklärungen zu Vorschriften	13
	Europäischer Hinweis	13
3.2	Sicherheitsmaßnahmen	14
	Über das Laden	14
	Über den Akku	14



Vorsichtsmaßnahmen und Hinweise

- Aus Sicherheitsgründen dürfen Sie das Gerät nicht beim Fahren bedienen.
- Gehen Sie vernünftig mit dem Gerät um. Es ist nur als Navigationshilfe gedacht. Es dient nicht zur genauen Messung der Richtung, der Entfernung, des Standorts oder der Topografie.
- Die berechnete Wegstrecke ist nur eine Bezugsquelle. Der Benutzer ist für die Befolgung der Verkehrszeichen und der örtlichen Bestimmungen auf den Straßen verantwortlich.
- Lassen Sie beim Aussteigen aus dem Fahrzeug Ihr Gerät nicht auf dem Armaturenbrett liegen, wo es Sonnenbestrahlung ausgesetzt sein könnte. Das Überhitzen des Akkus kann zu Betriebsstörungen und/oder Gefahren führen.
- GPS wird von der Regierung der Vereinigten Staaten betrieben, die einzig für die GPS-Leistung verantwortlich ist. Änderungen am GPS-System können die Genauigkeit aller GPS-Geräte beeinträchtigen.
- GPS-Satellitensignale durchdringen keine festen Materialien (außer Glas). In einem Tunnel oder einem Gebäude ist GPS-Positionierung nicht verfügbar.
- Es werden mindestens 4 GPS-Satellitensignale benötigt, um die aktuelle GPS-Position zu ermitteln. Der Signalempfang kann von Umständen wie schlechtes Wetter oder dichte, oberirdische Behinderungen (z.B. Bäume und hohe Gebäude) beeinträchtigt werden.
- Drahtlosgeräte könnten den Empfang von Satellitensignalen stören und einen instabilen Signalempfang verursachen.

- Bei Verwendung des Geräts in einem Fahrzeug wird ein Kfz-Halter benötigt. Es wird empfohlen, das Gerät an einer passenden Stelle anzubringen und Bereiche zu vermeiden, die auf der Abbildung ausgewiesen sind.



1

Erste Schritte

1.1 Kennenlernen der Hardwarekomponenten

HINWEIS: Je nach erworbenem Modell ist die Farbe des Geräts u.U. nicht mit der Farbe identisch, die in den Abbildungen in diesem Handbuch dargestellt ist.

Komponenten der Vorderseite



Nr.	Komponente	Beschreibung
❶	Touchscreen	Zeigt die Datenausgabe des Geräts an. Tippen Sie mit Ihrer Fingerspitze auf den Bildschirm, um Menübefehle auszuwählen oder Daten einzugeben.
❷	Ladeanzeige	Leuchtet in hellem Gelb, um anzuzeigen, dass der Akku geladen wird, und wird grün, wenn der Akku ganz aufgeladen ist.

Komponenten der Rückseite



Nr.	Komponente	Beschreibung
❶	EIN/AUS-Schalter	Der Hauptstrom-/Akku-Unterbrechungsschalter.
❷	Halteranschluss	Anschluss für den Halter.
❸	Lautsprecher	Ausgabegerät für Musik, Ton und Sprache.

Komponenten der Oberseite



Nr.	Komponente	Beschreibung
❶	Stromtaste	Schaltet das Gerät ein und aus.

Komponenten der Unterseite



Nr.	Komponente	Beschreibung
1	SD/SDHC (Class 2, Class 4, Class 6) / MMC-Steckplatz	Nimmt eine SD- (Secure Digital) oder SDHC-(Secure Digital High Capacity) oder MMC-(MultiMediaCard) Karte für den Zugriff auf Daten wie Karten auf.
2	Mini-USB-Anschluss	Anschluss für das Ladegerät oder USB-Kabel.

Komponenten der linken Seite





Nr.	Komponente	Beschreibung
1	Externer GPS-Antennenanschluss	Mit diesem Anschluss (hinter der Gummiabdeckung) können Sie eine optionale, externe GPS-Antenne mit Magnetbefestigung verwenden, die in Regionen mit schlechtem Empfang für einen besseren GPS-Signalempfang oben auf dem Fahrzeug angebracht wird.

1.2 Erstermaliger Gerätestart

- 1 Drücken Sie mit den ON/OFF -Schalter auf die Position ON (EIN).

ACHTUNG: Bei normalem Betrieb sollte der ON/OFF -Schalter immer auf ON (EIN) gesetzt sein.



- 2 Ihr Gerät schaltet sich ein..
- 3 Tippen und halten Sie die Mitte des Ziels. Bewegt sich das Ziel zu einer anderen Position, tippen und halten Sie die Mitte des neuen Ziels. Wiederholen Sie dies jedesmal, bis die Kalibrierung abgeschlossen ist.
- 4 Der Bildschirm “Sprache ändern” erscheint. Tippen Sie auf den Nach-links-/rechts-Pfeil, um die gewünschte Sprache zu wählen. Tippen Sie dann auf .
- 5 Der Bildschirm “Datum & Zeit” erscheint. Tippen Sie auf den geeigneten Pfeil, um Zeitzone, Datum und Zeit einzustellen. Tippen Sie dann auf .
- 6 Der Startbildschirm erscheint. Sie können Ihr Gerät jetzt bedienen.

1.3 Verwenden des Geräts in einem Fahrzeug

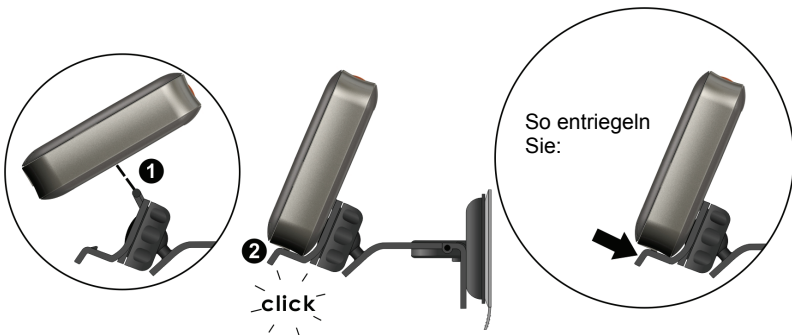
Verwenden der Fenstermontage

HINWEIS:

- Je nach dem von Ihnen gekauften Modell stimmt der Ihrem Gerät mitgelieferte Gerätehalter eventuell nicht genau mit dem Halter überein, der in diesem Handbuch abgebildet ist.
- Wenn die Windschutzfenster des Fahrzeugs aufgrund einer reflektierenden Beschichtung gefärbt ist, ist eventuell eine externe Antenne (Option) erforderlich, die durch das Fenster auf das Dach des Fahrzeugs gelegt werden muss.

Befestigen Sie Ihr Gerät mit dem Gerätehalter in einem Fahrzeug. Achten Sie darauf, dass die GPS-Antenne eine klare Sicht zum Himmel hat.

Hinweis: Um Ihr Gerät aus dem Halter zu entfernen, drücken Sie leicht auf die Verriegelung des Halters, wodurch er sich entriegelt.

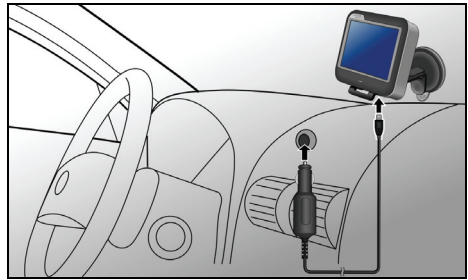


Anschließen des Kfz-Ladegeräts

Das Kfz-Ladegerät versorgt Ihr Gerät mit Strom, wenn Sie es in einem Fahrzeug verwenden.

ACHTUNG: Zum Schutz Ihres Geräts gegen Spannungsspitzen schließen Sie das Kfz-Ladegerät nur an, wenn das Fahrzeug bereits angelassen ist.

1. Verbinden Sie ein Ende des Kfz-Ladegeräts mit dem Netzanschluss Ihres Geräts.
2. Verbinden Sie das andere Ende mit dem 12-Volt-Zigarettenanzünder oder dem Stromanschluss, um Ihr Gerät mit Strom zu versorgen und zu laden. Die Lichtanzeige am Kfz-Ladegerät leuchtet grün, was bedeutet, dass Ihr Gerät mit Strom versorgt wird.



HINWEIS: Beachten Sie Folgendes, um eine optimale Leistung des Lithium-Akkus zu gewährleisten:

- Laden Sie den Akku nicht dort, wo hohe Temperaturen herrschen (z.B. bei direkter Sonnenbestrahlung).
- Vor dem Laden braucht der Akku nicht komplett entladen zu werden. Sie können den Akku aufladen, bevor er sich entladen hat.
- Werden Sie das Produkt längere Zeit nicht in Betrieb nehmen, müssen Sie den Akku mindestens alle zwei Wochen einmal ganz aufladen. Übermäßiges Entladen des Akkus kann seine Ladeleistung beeinträchtigen.

HINWEIS: Ihr Gerät kann auch aufgeladen werden, wenn es über das USB-Kabel mit einem Desktop-Computer verbunden ist. Möchten Sie Ihr Gerät auf diese Weise aufladen, schalten Sie es aus, damit sich der Akku schneller auflädt.

1.4 Grundlagen zur Bedienung

Ein- und Ausschalten

Schalten Sie das Gerät bei normaler Betriebsweise durch kurzes Drücken der Stromtaste aus. Das Gerät wechselt in einen Suspend-Status.



Drücken Sie erneut kurz die Stromtaste, nimmt das System seinen Betrieb wieder auf.

Bedienen des Geräts

Berühren Sie den Bildschirm mit Ihrer Fingerspitze, um Ihr Gerät zu bedienen. Sie können folgende Handlungen ausführen:

- **Tippen**
Berühren Sie den Bildschirm einmal mit Ihrer Fingerspitze, um Objekte zu öffnen oder Schaltflächen oder Optionen auszuwählen.
- **Ziehen**
Halten Sie Ihre Fingerspitze auf den Bildschirm gedrückt und ziehen Sie sie nach oben/unten/links/rechts oder quer über den Bildschirm.
- **Tippen und Halten**
Tippen Sie mit der Fingerspitze und halten Sie sie gedrückt, bis eine Handlung abgeschlossen ist oder ein Ergebnis oder ein Menü angezeigt wird.



1.5 Verwenden einer SD/SDHC/MMC-Karte

Ihr Gerät hat einen Steckplatz, in dem Sie eine optionale SD/SDHC (Class 2, Class 4, Class 6) /MMC Speicherkarte einfügen können.

Stecken Sie eine Karte in den Steckplatz, wobei ihr Anschluss zum Steckplatz weisen und ihr Aufkleber von der Vorderseite des Geräts wegweisen muss.

Wenn Sie eine Karte entfernen möchten, prüfen Sie zuerst, ob keine Anwendung auf sie zugreift, und drücken Sie leicht auf die Oberkante der Karte - sie rastet jetzt aus - und ziehen Sie sie aus dem Steckplatz heraus.



| HINWEIS: Es dürfen keine Fremdgegenstände in den Steckplatz gelangen.

2

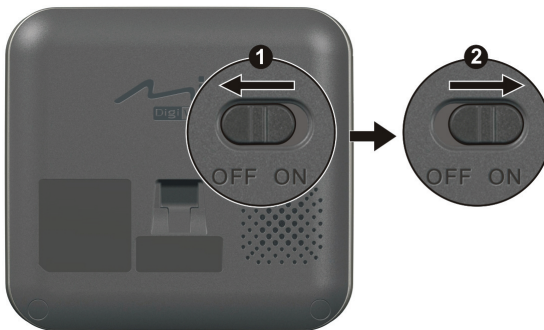
Fehlerbehebung und Pflege

2.1 Zurücksetzen Ihres System

Es kann gelegentlich vorkommen, dass Sie Ihr Gerät zurücksetzen müssen. Wenn Ihr Gerät z.B. nicht mehr reagiert, sollten Sie es zurücksetzen; oder wenn es wie “festgefroren” oder “verriegelt” zu sein scheint.

Können Sie anhand folgender Schritte ein “Hard-Reset” ausführen.

1. Ziehen Sie alle Kabel vom Gerät ab.
2. Drücken Sie mit einem spitzen Stift den ON/OFF-Schalter auf die Position OFF (AUS).
3. Warten Sie 1 Minute und schieben Sie den Schalter wieder zurück auf ON (EIN).



2.2 Fehlerbehebung

HINWEIS: Wenn ein Problem auftritt, das Sie nicht lösen können, bitten Sie Ihren Händler um Unterstützung.

Probleme mit Stromversorgung

Das Gerät schaltet sich bei Verwendung von Akkustrom nicht ein

- Die Akkurestladung ist u.U. zu niedrig, um das Gerät einzuschalten. Lädt den Akku auf.

Probleme mit dem Bildschirm

Bildschirm reagiert sehr langsam

- Prüfen Sie, ob das Gerät noch mit Akkustrom versorgt wird. Bleibt das Problem weiterhin bestehen, setzen Sie das Gerät zurück.

Bildschirm bleibt stehen

- Setzen Sie Ihr Gerät zurück.

Bildschirm ist zu schwach

- Prüfen Sie, ob das Hintergrundlicht des Displays eingeschaltet ist.
- Gehen Sie zu einem Ort, der ausreichend beleuchtet ist.

Ungenauere Reaktionen auf das Antippen

- Zurücksetzen Ihres System.

Probleme mit Anschlüssen

Probleme mit Kabelanschlüssen

- Vergewissern Sie sich, dass Ihr Gerät und der Computer beide eingeschaltet sind, bevor Sie einen Anschluss vornehmen.
- Prüfen Sie, ob das Kabel richtig mit dem USB-Anschluss Ihres Computers verbunden ist. Schließen Sie das USB-Kabel direkt an den Computer an—verwenden Sie keinen USB-Hub als Zwischengerät.

- Setzen Sie Ihr Gerät vor dem Kabelanschluss zurück. Vor dem Neustart des Computers muss immer Ihr Gerät abgesteckt werden.

GPS-Probleme

Sind keine gültigen Signale verfügbar, erwägen Sie Folgendes:

- Achten Sie darauf, dass die GPS-Antenne eine klare Sicht zum Himmel hat.
- Beachten Sie, dass Folgendes den GPS-Empfang stören kann:
 - ✓ Schlechtes Wetter.
 - ✓ Dichte Hindernisse über Kopf (z.B. Bäume und hohe Gebäude).
 - ✓ Anderes Drahtlosgerät im Fahrzeug.
 - ✓ Färbung der Windschutzscheibe Ihres Fahrzeugs.

2.3 Warten Ihres Geräts

Wenn Sie Ihr Gerät gut pflegen, ist ein störungsfreier Betrieb gewährleistet, und das Risiko, dass Ihr Gerät beschädigt wird, reduziert sich.

- Halten Sie Ihr Gerät fern von starker Feuchtigkeit und extremen Temperaturen.
- Vermeiden Sie es, Ihr Gerät längere Zeit direktem Sonnenlicht oder starkem UV-Licht auszusetzen.
- Stellen Sie nichts oben auf das Gerät oder lassen Sie keine Objekte von oben auf das Gerät fallen.
- Lassen Sie Ihr Gerät nicht fallen und setzen Sie es auch keinen Erschütterungen aus.
- Setzen Sie Ihr Gerät nicht plötzlichen starken Temperaturschwankungen aus. Hierbei könnte sich Kondenswasser im Gerät ansammeln, wodurch es beschädigt werden könnte. Warten Sie bei der Bildung von Kondenswasser, bis das Gerät vollkommen getrocknet ist.
- Achten Sie darauf, sich nicht auf das Gerät zu setzen, wenn Sie es in die Gesäßtasche Ihrer Hose, etc. gesteckt haben.
- Die Oberfläche des Bildschirms ist anfällig für Kratzer. Scharfe Objekte können den Bildschirm verkratzen. Sie können einen nichthaftenden, allgemeinen Bildschirmschutz verwenden, der speziell für tragbare Geräte

mit LCD-Bildschirmen entwickelt wurde, um den Bildschirm vor kleinen Kratzern zu schützen.

- Reinigen Sie Ihr Gerät nie, wenn es eingeschaltet ist.
- Wischen Sie den Bildschirm nicht mit Papiertüchern ab.
- Versuchen Sie nie, Ihr Gerät zu zerlegen, zu reparieren oder Änderungen an ihm vorzunehmen. Ein Zerlegen, Ändern oder ein Reparaturversuch können das Gerät beschädigen, und Sie sogar verletzen oder Ihr Eigentum beschädigen.
- Bewahren bzw. tragen Sie keine entzündbaren Flüssigkeiten, Gase oder Explosivstoffe im gleichen Fach wie Ihr Gerät, seine Teile oder sein Zubehör.

3

Informationen über Vorschriften

HINWEIS: Aufkleber außen am Gehäuse des Geräts weisen die Vorschriften aus, denen Ihr Modell entsprechen muss. Prüfen Sie die Aufkleber auf Ihrem Gerät und beziehen Sie sich auf die entsprechenden Erklärungen in diesem Kapitel. Einige Hinweise beziehen sich nur auf bestimmte Modelle.

3.1 Erklärungen zu Vorschriften

Europäischer Hinweis

Produkte mit dem CE-Zeichen stimmen mit der Richtlinie für Funk- & Telekommunikation-Terminalgeräte (R&TTE) (1999/5/EWG), der Richtlinie für elektromagnetische Verträglichkeit (89/336/EWG) und der Richtlinie für Niederspannung (73/23/EWG) überein – gemäß Änderung durch Richtlinie 93/68/EWG – ausgegeben von der Kommission der Europäischen Gemeinschaft.

Übereinstimmung mit diesen Richtlinien beinhalten Übereinstimmung mit den folgenden europäischen Normen:

EN301489-1: Elektronische Kompatibilität und Funkpektralstoffe (ERM), elektromagnetische Verträglichkeitsnorm (EMV) für Funkgeräte und -dienste; Abschnitt 1: Allgemeine technische Anforderungen

EN301489-3: Elektronische Verträglichkeit und Strahlungsspektrum, elektromagnetische Verträglichkeit (EMV) für Funkgeräte und -dienste, Teil 3: Besondere Bedingungen für Geräte geringer Reichweite mit Betriebsfrequenzen zwischen 9 kHz und 40 GHz

EN55022: Funkstörmerkmale

EN55024: Immunitätsmerkmale

EN6100-3-2: Grenzwerte für harmonische Stromemissionen

EN6100-3-3: Beschränkungen der Spannungsschwankung und des Flimmerns bei mit Niederspannung versorgten Systemen

EN60950 / IEC 60950: Produktsicherheit

Der Hersteller haftet nicht für vom Benutzer vorgenommene Änderungen, welche die Übereinstimmung dieses Produkts mit dem CE-Zeichen verändern können, und den daraus entstehenden Auswirkungen.

3.2 Sicherheitsmaßnahmen

- Längeres Hören von Musik bei maximaler Lautstärke kann das Gehör beschädigen.
- Der Gebrauch anderer Kopfhörer als der empfohlenen/beigelegten kann Hörschäden wegen eines übermäßigen Schalldrucks verursachen.

Über das Laden

- Verwenden Sie nur das Ihrem Gerät beigelegte Ladegerät. Jeder andere Ladegerättyp verursacht Betriebsstörungen und/oder Gefahren.
- Dieses Produkt muss mit einem Listennetzteil, mit “LPS” gekennzeichnet, und einem Strom von mindestens +5V DC / 1,0A versorgt werden.
- Legen Sie einen bestimmten Akku in das Gerät.

Über den Akku

- Verwenden Sie ein bestimmtes, vom Hersteller genehmigtes Ladegerät.
ACHTUNG: Dieses Gerät enthält einen nichtersetzbaren, internen Lithium-Ionen-Akku. Der Akku kann aufbrechen oder explodieren, wobei gefährliche Chemikalien austreten. Um das Risiko von Brand oder Verbrennungen zu reduzieren, dürfen Sie den Akku nicht zerlegen, zerdrücken, anstecken oder ins Feuer oder Wasser werfen.
- Wichtige Hinweise (nur für das Personal vom Kundendienst bestimmt)
 - ✓ **Achtung:** Explosionsgefahr, wenn der Akku durch einen falschen Typ ersetzt wird. Entsorgen Sie gebrauchte Akkus den Anweisungen entsprechend.
 - ✓ Ersatz nur mit dem gleichen oder gleichwertigen Typ, der vom Hersteller empfohlen wird.
 - ✓ Der Akku muss ordnungsgemäß wiederverwertet oder entsorgt werden.
 - ✓ Legen Sie nur einen bestimmten Akku in das Gerät.