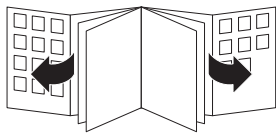


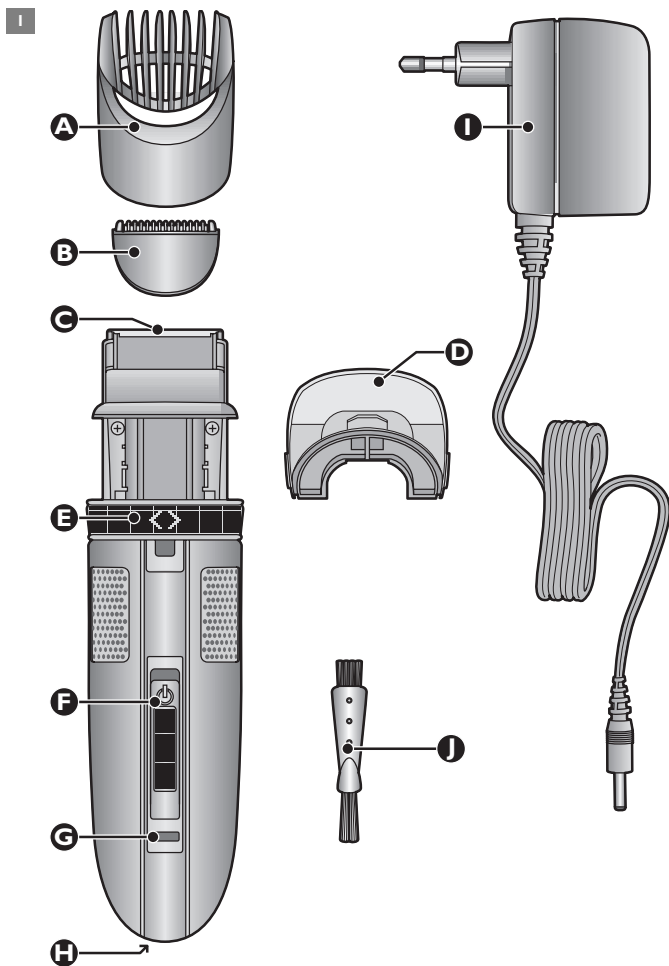
# Vacuum Trimmer

QT4045



**PHILIPS**





## Einführung

Sehr geehrter Kunde, Sie haben die richtige Wahl getroffen!  
Ihr neuer ölungsfreier Philips Bartschneider verbindet innovative Technik mit besonderem Bedienkomfort.

Der integrierte Vakuummehanismus fängt während des Schneidens die abgeschnittenen Barthaare auf. So bleibt das Waschbecken sauber!

Der Konturenkamm, die selbstschärfende Schneideeinheit und der Zoom-Ring zur Einstellung von Barthaarängen zwischen 1,5 und 18 mm sorgen für hervorragende und zügige Ergebnisse. Durch das ergonomische Design liegt das Gerät angenehm in der Hand und lässt sich bequem handhaben.

Ihr neuer Philips Bartschneider eignet sich hervorragend zum Schneiden und Konturentrimmen von Bart und Koteletten.

## Übersicht (Abb. 1)

- A** Kammaufsatz
- B** Abnehmbare Schneideeinheit
- C** Bewegliche Haarführung
- D** Haarauffangkammer & Filter
- F** Zoom-Ring (Precision Zoom Lock™)
- F** Ein-/Ausschalter
- G** Ladeanzeige
- H** Buchse für Gerätestecker
- I** Netzteil (6 V/80 mA)
- J** Reinigungsbürste

## Wichtig

Lesen Sie diese Bedienungsanleitung vor dem ersten Gebrauch des Geräts sorgfältig durch und bewahren Sie sie zur späteren Einsichtnahme auf.

- D** Achten Sie darauf, dass das Gerät, das Netzkabel und das Netzteil nicht nass werden.
- D** Prüfen Sie, bevor Sie das Gerät anschließen, ob die Spannungsangabe auf dem Netzteil mit der örtlichen Netzspannung übereinstimmt.

- ▶ Verwenden Sie mit diesem Gerät ausschließlich das mitgelieferte Netzteil.
- ▶ Bewahren Sie das Gerät außerhalb der Reichweite von Kindern auf.
- ▶ Benutzen und laden Sie das Gerät bei Temperaturen zwischen 15° C und 35° C. Bewahren Sie es auch in diesem Temperaturbereich auf.
- ▶ Das Gerät ist nur zum Schneiden von Gesichtshaar bestimmt. Benutzen Sie es nicht für andere Zwecke.
- ▶ Benutzen Sie das Gerät nicht, wenn die Schneideeinheit beschädigt oder zerbrochen ist, um Verletzungen zu vermeiden.
- ▶ Wenn das Netzteil defekt oder beschädigt ist, darf es nur durch ein Original-Ersatzteil ausgetauscht werden, um Gefährdungen zu vermeiden.
- ▶ Wird das Gerät hohen Temperatur-, Druck- oder Feuchtigkeitsschwankungen ausgesetzt, sollten Sie es vor Gebrauch 30 Minuten an die Umgebung anpassen lassen.

### Laden

#### Laden Sie das Gerät nicht länger als 24 Stunden.

Laden Sie das Gerät vor dem ersten Gebrauch - und wenn Sie es längere Zeit nicht benutzt haben - 10 Stunden lang auf.

Das Gerät muss ausgeschaltet sein, wenn Sie mit dem Laden beginnen.

Das Gerät kann nicht direkt am Netz betrieben werden.

#### **I** **Stecken Sie den Gerätestecker in das Gerät und das Netzteil in die Steckdose.**

Das vollständige Aufladen des Geräts dauert ca. 10 Stunden.

Laden Sie das Gerät für einmaliges Schneiden mindestens 90 Minuten lang auf.

## Ladeanzeigen

---

- ▶ Die Ladekontrollanzeige leuchtet auf und zeigt an, dass das Gerät aufgeladen wird. Wenn das Gerät vollständig aufgeladen ist, ändert sich weder die Farbe der Anzeige noch erlischt diese (Abb. 2).

## Für den Gebrauch vorbereiten

Kämmen Sie Ihren Bart oder Schnurrbart vor dem Schneiden immer mit einem feinen Kamm durch.

## Das Gerät verwenden

### Abgeschnittene Barthaare auffangen

---

Sobald Sie das Gerät einschalten, wird das Saugsystem automatisch aktiviert. Bei jeder Art der Anwendung (beim Schneiden mit oder ohne Kammaufsatz sowie beim Konturenschnitt) werden die abgeschnittenen Haare aufgefangen. Die bewegliche Haarführung folgt den Konturen Ihres Gesichts und führt die abgeschnittenen Haare direkt in die Düse des Vakuummechanismus.

Entleeren Sie die Haarauffangkammer nach jedem Gebrauch. Wenn Sie lange und dichte Barthaare schneiden, kann es erforderlich sein, die Haarauffangkammer während des Trimmens zu entleeren: So bleibt die optimale Saugleistung erhalten (siehe Kapitel "Reinigung", Abschnitt "Die Haarauffangkammer").

- ▶ *Damit das Vakuumsystem optimal funktioniert, sollten Sie höchstens 7 mm der gesamten Barthaarlänge auf einmal abschneiden. Wenn Sie Ihren Bart kürzer schneiden möchten, wiederholen Sie den Vorgang nach Bedarf.*

### Das Gerät mit Kammaufsatz verwenden

---

- ▶ **I** Drehen Sie den Zoom-Ring (Precision Zoom Lock™) auf die gewünschte Haarlänge (siehe Tabelle) (Abb. 3).

Einstellung	Verbleibende Barthaarlänge
1	1,5 mm
2	2,5 mm
3	4 mm
4	5,5 mm
5	7,5 mm
6	9,5 mm
7	12 mm
8	15 mm
9	18 mm

- Die gewählte Einstellung wird in dem Fenster unterhalb des Zoom-Rings (Precision Zoom Lock™) angezeigt.

Wenn Sie Ihren Bart zum ersten Mal schneiden, stellen Sie die maximale Haarlänge (9) ein.

- Schalten Sie das Gerät ein (Abb. 4).
- Für das beste Ergebnis sollten Sie den Bartschneider gegen die Bartwuchsrichtung führen. Bewegen Sie ihn jedoch nicht zu schnell, sondern mit sanften, gleitenden Bewegungen, wobei der Kammaufsatz stets in Berührung mit der Haut bleiben sollte (Abb. 5).
- Schalten Sie das Gerät aus.

### **3-Tage-Bart-Einstellung**

- Mit dem Kammaufsatz in Einstellung 1 können Sie einen 3-Tage-Bart kreieren (Abb. 6).

### **Verwendung ohne den Kammaufsatz**

Ohne Kammaufsatz können Sie einen Vollbart und einzelne Haare kürzen.

- 1** Nehmen Sie den Kammaufsatz vom Gerät (Abb. 7).
  - ▶ *Ziehen Sie niemals an der beweglichen Spitze des Kammaufsatzes, sondern nur am unteren Teil.*
- 2** Schneiden Sie den Bart mit gezielten Bewegungen, wobei das Gerät leicht das Barthaar berührt.

## Reinigung

Das Gerät darf nur trocken gereinigt werden.

Verwenden Sie für die Reinigung keine Scheuermittel oder Lösungsmittel wie Alkohol, Benzin oder Azeton.

Verwenden Sie keine scharfen oder harten Gegenstände zum Reinigen des Filters, um Beschädigungen zu vermeiden.

## Die Haarauffangkammer

- 1** Schalten Sie dazu das Gerät aus.
- 2** Entfernen Sie die Haarauffangkammer (Abb. 8).
- 3** Entfernen Sie Haare durch vorsichtiges Ausschütteln oder Ausbürsten mit der mitgelieferten Reinigungsbürste (Abb. 9).

## Das Gerät

- 1** Nehmen Sie den Kammaufsatz vom Gerät (Abb. 7).
- 2** Nehmen Sie die Schneideeinheit ab (Abb. 10).
- 3** Reinigen Sie die Schneideeinheit und das Innere des Geräts mit der beiliegenden Bürste (Abb. 11).
- 4** Setzen Sie die Schneideeinheit und den Kammaufsatz wieder auf das Gerät (Abb. 12).

## Ersatzteile

Verbrauchte oder beschädigte Schneideeinheiten bzw. Filter dürfen nur durch Original-Philips-Schneideeinheiten bzw. -Filter ersetzt werden. Wenden Sie sich bitte an Ihren Händler oder ein Philips Service-Center.



## Umweltschutz

- 1 Werfen Sie das Gerät am Ende der Lebensdauer nicht in den normalen Hausmüll. Bringen Sie es zum Recycling zu einer offiziellen Sammelstelle. Auf diese Weise helfen Sie, die Umwelt zu schonen (Abb. 13).

Der integrierte Akku enthält Substanzen, die die Umwelt gefährden können. Entfernen Sie den Akku, bevor Sie das Gerät entsorgen und es an einer der offiziellen Recyclingstellen abgeben. Geben Sie den gebrauchten Akku bei einer Batteriesammelstelle ab. Falls Sie beim Entfernen des Akkus Probleme haben, können Sie das Gerät auch an ein Philips Service-Center geben. Dort wird der Akku umweltgerecht entsorgt.

### Den Akku ausbauen

---

Wenn der Akku entfernt worden ist, darf das Gerät nicht mehr an das Stromnetz angeschlossen werden.

Gehen Sie folgendermaßen vor, um den Akku zu entfernen:

- 1 Trennen Sie den Stecker von der Steckdose, und lassen Sie das Gerät so lange laufen, bis es zum Stillstand kommt.
- 2 Entfernen Sie die beiden Seitenblenden mit einem Schraubendreher (Abb. 14).
- 3 Entfernen Sie die Vorderseite mit einem Schraubendreher (Abb. 15).
- 4 Ziehen Sie die Platine heraus (Abb. 16).
- 5 Entnehmen Sie den Akku, indem Sie ihn mit einem Schraubendreher so lange biegen und drehen, bis die Verbindungen abbrechen (Abb. 17).

## Garantie und Kundendienst

Benötigen Sie weitere Informationen oder treten Probleme auf, wenden Sie sich bitte an Ihren Philips-Händler oder setzen Sie sich mit einem Philips Service-Center in Ihrem Land in Verbindung (Tel. Nr. 0180/5356767). Besuchen Sie auch die Philips Website ([www.philips.com](http://www.philips.com)).

## Fehlerbehebung

Der Bartschneider funktioniert nicht, wenn er eingeschaltet ist.

- 1** Wenn der Akku ganz leer ist, funktioniert das Gerät nicht. Laden Sie das Gerät vollständig auf (siehe Kapitel "Laden"). Das Aufladen dauert ca. 10 Stunden.?

Sollte das Vakuumsystem Ihres Bartschneiders nicht ordnungsgemäß oder gar nicht funktionieren, überprüfen Sie bitte Folgendes:

**2** Ist die Haarauffangkammer leer?

- ▶ Entleeren Sie die Haarauffangkammer nach jedem Gebrauch des Bartschneiders. Wenn Sie lange, dichte Barthaare schneiden, muss die Haarauffangkammer möglicherweise auch während des Schneidens entleert werden.

**3** Ist die Haarauffangkammer oder der Filter nass?

- ▶ Beide Komponenten dürfen nur trocken gereinigt werden. Sollten sie nass geworden sein, trocknen Sie sie vorsichtig.

**4** Ist die bewegliche Haarführung vorne an der Schneideinheit blockiert?

- ▶ Die durchsichtige Haarführung muss beweglich bleiben, um sich den Gesichtskonturen anzupassen. Sollte sie durch festsitzende Haare blockiert sein, entfernen Sie die Haare vorsichtig mit der beiliegenden Bürste. Die bewegliche Haarführung sollte bei Berührung nachgeben.

**5** Bewegen Sie das Gerät in die optimale Richtung? (Abb. 5).

- ▶ Um die bestmögliche Schneide- und Saugleistung zu erhalten, sollten Sie den Bartschneider mit sanften, gleitenden Bewegungen nach oben, gegen die Bartwuchsrichtung, führen.

## Introduction

Vous venez d'acheter un produit Philips et vous avez fait le bon choix ! En effet, cette tondeuse à barbe sans entretien avec système d'aspiration intègre une technologie novatrice tout en vous garantissant un excellent confort d'utilisation.

Grâce au système d'aspiration des poils coupés, votre lavabo reste propre.

Avec son sabot flexible, ses lames à aiguisage automatique et son anneau de réglage permettant de sélectionner une longueur de coupe de 1,5 à 18 mm, cette tondeuse garantit des résultats rapides et excellents. Son design ergonomique offre en outre un confort d'utilisation optimal.

Cette nouvelle tondeuse à barbe Philips avec système d'aspiration est particulièrement recommandée pour tailler et suivre le contour de la barbe et des favoris.

## Description générale (fig. 1)

- A** Sabot
- B** Bloc tondeuse amovible
- C** Guide flexible
- D** Compartiment à poils et filtre
- F** Anneau de réglage (Precision Zoom Lock™)
- F** Bouton marche/arrêt
- G** Voyant de charge
- H** Prise pour la fiche de l'appareil
- I** Cordon d'alimentation (6 V/80 mA)
- J** Brosse de nettoyage

## Important

Lisez soigneusement ce mode d'emploi avant d'utiliser l'appareil et conservez-le pour une consultation ultérieure.

- D** Évitez de mouiller l'appareil et le cordon d'alimentation.
- D** Avant de brancher l'appareil, vérifiez que la tension indiquée sur le cordon d'alimentation correspond à la tension du secteur.
- D** Utilisez exclusivement le cordon d'alimentation fourni.

- ▶ Tenez l'appareil hors de portée des enfants.
- ▶ Utilisez, chargez et conservez l'appareil à une température comprise entre 15°C et 35°C.
- ▶ L'appareil a été conçu pour tailler la barbe exclusivement. Tout autre utilisation est à proscrire.
- ▶ Afin d'éviter tout accident, n'utilisez pas l'appareil si le bloc tondeuse est endommagé ou cassé.
- ▶ Si le cordon d'alimentation est endommagé, remplacez-le toujours par un cordon de même type pour éviter tout accident.
- ▶ Si l'appareil devait être soumis à une forte variation de température, de pression ou d'humidité, laissez-le s'acclimater pendant 30 minutes avant de l'utiliser.

## Charge

Ne chargez jamais l'appareil pendant plus de 24 heures.

Chargez l'appareil pendant 10 heures avant la première utilisation ou après une longue période de non-utilisation.

Assurez-vous que l'appareil est éteint avant de le mettre en charge.

L'appareil ne peut en aucun cas être utilisé directement sur secteur.

**I** Insérez la petite fiche dans l'appareil et branchez le cordon d'alimentation dans la prise de courant.

Une charge complète dure environ 10 heures.

Pour une séance de taille, l'appareil doit être rechargé pendant au moins 90 minutes.

## Voyants de charge

- ▶ Le voyant de charge s'allume pour indiquer que l'appareil est en charge, mais il ne s'éteint pas ou ne change pas de couleur lorsque l'appareil est complètement chargé (fig. 2).

## Avant utilisation

Peignez toujours votre barbe ou moustache avec un peigne fin avant de la tailler.

## Utilisation de l'appareil

### Aspiration des poils coupés

Le système d'aspiration est activé automatiquement lorsque vous mettez l'appareil en marche. Il aspire systématiquement les poils coupés, que vous utilisiez ou non le sabot ou que vous fassiez des contours. Le guide flexible suit les contours du visage et dirige les poils coupés vers le suceur.

Il est recommandé de vider le compartiment à poils après chaque utilisation. Si vous avez une barbe longue et fournie, il peut être nécessaire de vider le compartiment pendant l'utilisation pour maintenir une aspiration optimale (voir le chapitre « Nettoyage », section « Compartiment à poils »).

- *Pour un fonctionnement optimal du système à vide, ne taillez pas plus de 7 mm de barbe en une séance. Répétez l'opération une ou plusieurs fois pour obtenir une barbe plus courte.*

### Taille avec le sabot

- 1 Tournez l'anneau de réglage (Precision Zoom Lock™) sur la position désirée (voir tableau) (fig. 3).

Réglage	Longueur de barbe obtenue
1	1,5 mm
2	2,5 mm
3	4 mm
4	5,5 mm
5	7,5 mm
6	9,5 mm
7).	12 mm
8).	15 mm
9	18 mm

- ▶ Le réglage apparaît dans la fenêtre située en dessous de l'anneau (Precision Zoom Lock™).

Si vous utilisez l'appareil pour la première fois, commencez par sélectionner le réglage de longueur maximum (9).

- 2 Mettez l'appareil en marche (fig. 4).
- 3 Pour obtenir des résultats optimaux, déplacez l'appareil dans le sens inverse de la pousse des poils. N'effectuez pas de mouvements rapides, mais des mouvements uniformes et tout en douceur. Assurez-vous que la surface du sabot reste toujours en contact avec la peau (fig. 5).
- 4 Éteignez l'appareil.

### **Réglage pour obtenir une barbe de plusieurs jours**

- ▶ Si vous utilisez la tondeuse avec le sabot réglé sur la position 1, vous obtiendrez un effet de « barbe de plusieurs jours » (fig. 6).

### **Taille sans sabot**

---

Utilisez la tondeuse sans le sabot pour vous raser complètement la barbe ou pour éliminer les poils rebelles.

- 1 Retirez le sabot (fig. 7).
  - ▶ *Ne tirez jamais sur la partie supérieure flexible du sabot. Tirez toujours sur la partie inférieure.*
- 2 Effectuez des mouvements précis et touchez légèrement les poils avec la tondeuse.

### **Nettoyage**

L'appareil doit être nettoyé à sec.

N'utilisez pas de détergents abrasifs, de tampons à récurer ni de liquides tels que de l'alcool, de l'essence ou de l'acétone pour nettoyer l'appareil.

Pour ne pas endommager le filtre, évitez d'utiliser des objets pointus ou durs pour le nettoyer.

## **Compartiment à poils**

---

- 1** Éteignez l'appareil.
- 2** Retirez le compartiment à poils (fig. 8).
- 3** Secouez-le ou brossez-le à l'aide de la brosse de nettoyage fournie pour enlever les poils (fig. 9).

## **Appareil**

---

- 1** Retirez le sabot (fig. 7).
- 2** Retirez le bloc tondeuse (fig. 10).
- 3** Nettoyez le bloc tondeuse et l'intérieur de l'appareil avec la brosse fournie (fig. 11).
- 4** Remplacez le bloc tondeuse et le sabot sur l'appareil (fig. 12).

## **Remplacement**

Si le bloc tondeuse ou le filtre est usé ou endommagé, il ne peut être remplacé que par un bloc tondeuse ou un filtre Philips d'origine, disponible auprès de votre revendeur ou d'un Centre Service Agréé Philips.

## **Environnement**

- **Lorsqu'il ne fonctionnera plus, ne jetez pas l'appareil avec les ordures ménagères mais déposez-le à un endroit assigné à cet effet, où il pourra être recyclé. Vous contribuerez ainsi à la protection de l'environnement (fig. 13).**

La batterie rechargeable intégrée contient des substances qui peuvent nuire à l'environnement. Veillez à toujours retirer la batterie avant de mettre l'appareil au rebut ou de le déposer à un endroit assigné à cet effet. Déposez la batterie usagée à un endroit assigné à cet effet. Si vous n'arrivez pas à retirer la batterie, vous pouvez apporter l'appareil dans un Centre Service Agréé Philips qui s'en chargera.

## Retrait de la batterie

---

Ne branchez plus l'appareil sur le secteur après l'avoir ouvert.

Suivez les étapes suivantes pour retirer la batterie.

- 1** Débranchez l'appareil de la prise secteur et laissez-le fonctionner jusqu'à l'arrêt complet du moteur.
- 2** Retirez les deux panneaux latéraux à l'aide d'un tournevis (fig. 14).
- 3** Retirez le panneau avant à l'aide d'un tournevis (fig. 15).
- 4** Retirez le circuit imprimé (fig. 16).
- 5** Retirez la batterie rechargeable à l'aide d'un tournevis et détachez-la en la pliant ou en la tournant jusqu'à ce que les connexions cassent (fig. 17).

## Garantie et service

Si vous souhaitez obtenir des informations supplémentaires ou si vous rencontrez un problème, visitez le site Web de Philips à l'adresse [www.philips.com](http://www.philips.com) ou contactez le Service Consommateurs Philips de votre pays (vous trouverez le numéro de téléphone correspondant sur le dépliant de garantie internationale). S'il n'existe pas de Service Consommateurs Philips dans votre pays, renseignez-vous auprès de votre revendeur local ou contactez le Service Department of Philips Domestic Appliances and Personal Care BV.

## Dépannage

La tondeuse ne fonctionne pas lorsqu'elle est allumée.

- 1** Lorsque la batterie est complètement déchargée, la tondeuse ne fonctionne pas. Chargez complètement l'appareil (voir chapitre Charge). La charge dure environ 10 heures.



Si le système d'aspiration de la tondeuse n'offre pas des résultats satisfaisants ou ne fonctionne pas du tout, vérifiez les points ci-dessous.

**2 Le compartiment à poils est-il vide?**

- ▶ *Il est recommandé de vider le compartiment à poils après chaque utilisation. Si vous avez une barbe longue et fournie, il peut être nécessaire de vider le compartiment pendant la séance.*

**3 Le compartiment à poils ou le filtre est-il humide?**

- ▶ *Les deux composants doivent être nettoyés à sec. Si l'un de ces composants est humide, séchez-le soigneusement.*

**4 Le guide flexible situé à l'avant du bloc tondeuse est-il bloqué?**

- ▶ *Le guide transparent doit être flexible pour s'adapter aux contours du visage. S'il est bloqué à cause des poils coupés, retirez-les soigneusement avec la brosse fournie. Le guide flexible doit se plier au contact le plus léger.*

**5 Dirigez-vous correctement l'appareil? (fig. 5).**

- ▶ *Pour une taille et une aspiration optimales, il est conseillé de diriger la tondeuse vers le haut, dans le sens inverse de la pousse des poils, en faisant des mouvements uniformes et tout en douceur.*

- Ricaricate, utilizzate e riponete l'apparecchio a una temperatura compresa tra 15° e 35°C.
- L'apparecchio è stato realizzato appositamente per tagliare la barba. Non utilizzatelo per altri scopi!
- Non utilizzate l'apparecchio nel caso in cui il blocco coltelli sia danneggiato o rotto per evitare il rischio di lesioni.
- Nel caso in cui la spina fosse danneggiata, sostituirla esclusivamente con una spina originale al fine di evitare situazioni pericolose.
- Se l'apparecchio è sottoposto a un forte sbalzo di temperatura, pressione o umidità, attendete 30 minuti prima di utilizzarlo.

### **Come caricare l'apparecchio**

Non caricate l'apparecchio per più di 24 ore.

Caricate l'apparecchio per 10 ore la prima volta che viene utilizzato o dopo un lungo periodo di non utilizzo.

Prima di ricaricare l'apparecchio, verificate che sia spento.

Non è possibile utilizzare l'apparecchio collegato direttamente alla presa di corrente.

**I** Inserite lo spinotto nell'apparecchio e la spina nella presa di corrente.

Ricaricate completamente l'apparecchio per circa 10 ore.

Per una sola sessione di rasatura, ricaricate l'apparecchio per almeno 90 minuti.

### **Indicazioni della batteria**

- Quando l'apparecchio viene ricaricato, si accende la spia di ricarica. La spia di ricarica non si spegne o non cambia colore quando l'apparecchio è completamente carico (fig. 2).

### **Predisposizione dell'apparecchio**

Pettinate sempre barba o baffi con un pettine a denti stretti prima di utilizzare l'apparecchio.

## Modalità d'uso dell'apparecchio

### Aspirazione dei peli tagliati

Il sistema di aspirazione viene attivato automaticamente ogni volta che accendete l'apparecchio. Questo sistema assorbe i peli tagliati in qualsiasi condizione di utilizzo, con o senza pettine e per la rifinitura del contorno viso. La guida flessibile segue i contorni del viso e spinge i peli tagliati verso l'ugello del meccanismo di aspirazione.

Vi consigliamo di svuotare la vaschetta di raccolta peli al termine di ogni sessione. Nel caso di barba particolarmente lunga e folta, potrebbe essere necessario svuotare la vaschetta anche durante la sessione, per ottenere sempre un risultato ottimale (vedere il capitolo "Pulizia", sezione "Vaschetta di raccolta peli").

- ▶ *Per garantire un funzionamento ottimale del sistema di aspirazione, non tagliate più di 7 mm di barba alla volta. Se desiderate accorciare ulteriormente la barba, ripetete più volte la stessa operazione.*

### Come utilizzare il regolabarba con il pettine

- 1 Ruotate la ghiera di regolazione (Precision Zoom Lock™) in base alla lunghezza desiderata (vedere la tabella) (fig. 3).

Impostazione	Lunghezza ottenuta
1	1,5 mm
2	2,5 mm
3	4 mm.
4	5,5 mm
5	7,5 mm
6	9,5 mm
7	12 mm
8	15 mm
9	18 mm

- ▶ L'impostazione viene visualizzata nella finestra sotto la ghiera di regolazione (Precision Zoom Lock™).

Se utilizzate il regolabarba per la prima volta, iniziate con l'impostazione per la lunghezza massima (9).

- 2** Accendere l'apparecchio (fig. 4).
- 3** Per regolare la barba nel modo più efficace, fate scorrere il regolabarba in senso opposto rispetto alla crescita dei peli. Non muovete il regolabarba troppo velocemente. Cercate di compiere movimenti delicati e uniformi e controllate che la superficie del pettine sia sempre a contatto con la pelle (fig. 5).
- 4** Spegnete l'apparecchio

### **Come ottenere il particolare effetto "ispido"**

- ▶ Utilizzate il regolabarba con il pettine impostato sulla lunghezza 1. In questo modo otterrete il particolare effetto "ispido" (fig. 6).

### **Come utilizzare il regolabarba senza il pettine**

---

Usate il regolabarba senza pettine tagliare una barba completa o peli singoli.

- 1** Rimuovete il pettine regolacapelli (fig. 7).
  - ▶ *Non tirate mai la parte flessibile del pettine ma estraetelo dalla parte inferiore.*
- 2** Effettuate movimenti controllati sfiorando appena i peli con il regolabarba.

### **Pulizia**

L'apparecchio può essere pulito solo a secco.

Non pulite l'apparecchio con detergenti abrasivi, spugnette o liquidi come alcool, benzina o acetone.

Non utilizzate mai oggetti duri o appuntiti per pulire il filtro, per evitare di danneggiarlo.

## Vaschetta di raccolta peli

---

- 1 Spegnete l'apparecchio.
- 2 Estraete la vaschetta raccolta peli (fig. 8).
- 3 Rimuovete i peli scuotendo gentilmente il vassoio oppure utilizzando la spazzola per la pulizia fornita con l'apparecchio (fig. 9).

## Apparecchio

---

- 1 Rimuovete il pettine regolacapelli (fig. 7).
- 2 Togliete il blocco coltelli (fig. 10).
- 3 Pulite il blocco coltelli e la parte interna dell'apparecchio con l'apposito spazzolino (fig. 11).
- 4 Ricollegate il blocco coltelli e il pettine sull'apparecchio (fig. 12).

## Sostituzione

Se il blocco coltelli è usurato o danneggiato deve essere sostituito con un pezzo di ricambio originale Philips, disponibile presso il vostro rivenditore o i Centri Assistenza Philips autorizzati.

## Tutela dell'ambiente

- Per contribuire alla tutela dell'ambiente, non smaltite l'apparecchio tra i rifiuti domestici ma consegnatelo a un centro di raccolta ufficiale (fig. 13).

La batteria ricaricabile integrata contiene sostanze potenzialmente nocive per l'ambiente. Rimuovete sempre la batteria prima di smaltire l'apparecchio e di consegnarlo a un centro di raccolta ufficiale. Smaltite la batteria in un apposito centro di raccolta. In caso di difficoltà durante la rimozione della batteria, consegnate l'apparecchio a un centro di assistenza Philips, che si occuperà della rimozione della batteria e del suo smaltimento.

## Rimozione della batteria

---

Dopo aver aperto l'apparecchio, non collegarlo alla presa di corrente.

Per rimuovere la batteria, procedete indicato di seguito.

- 1** Scollegare l'apparecchio dalla presa di corrente e lasciarlo in funzione fino al completo arresto.
- 2** Rimuovete i pannelli laterali di alimentazione usando un cacciavite (fig. 14).
- 3** Togliete il pannello anteriore usando un cacciavite (fig. 15).
- 4** Rimuovete il circuito stampato (fig. 16).
- 5** Estraiete la batteria ricaricabile mediante un giravite e staccatela piegandola o ruotandola fino a rompere il collegamento (fig. 17).

## Garanzia e assistenza

Per ulteriori informazioni o eventuali problemi visitate il sito Philips all'indirizzo **www.philips.com** oppure contattate il Centro Assistenza Clienti Philips locale (il numero di telefono è riportato nell'opuscolo della garanzia). Qualora non fosse disponibile un Centro Assistenza Clienti locale, rivolgetevi al rivenditore autorizzato Philips oppure contattate il Reparto assistenza Philips Domestic Appliances & Personal Care BV.

## Risoluzione dei guasti

Il regolabarba non funziona quando viene acceso.

- 1** Se la batteria è completamente scarica, il regolabarba non funziona. Ricaricate completamente l'apparecchio (vedere il capitolo "Ricarica") per circa 10 ore.

Se il sistema di aspirazione del regolabarba non funziona o funziona male, controllate i punti riportati di seguito.

- 2** La vaschetta di raccolta peli è vuota?

- ▶ *Vi consigliamo di svuotare la vaschetta ogni volta che utilizzate l'apparecchio. Nel caso di barba particolarmente lunga e folta, potrebbe essere necessario svuotare la vaschetta durante la sessione d'uso.*

- 3** La vaschetta di raccolta peli o il filtro sono bagnati?

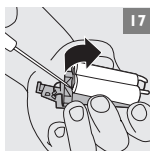
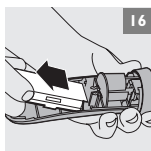
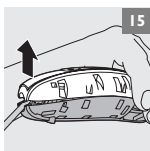
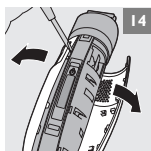
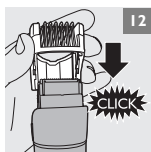
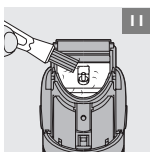
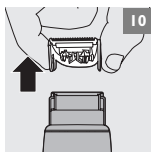
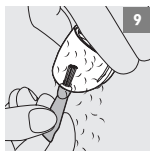
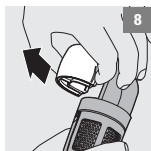
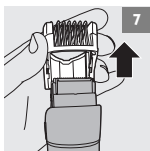
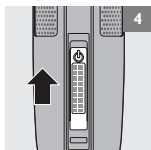
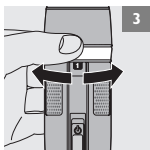
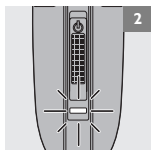
- ▶ *Questi componenti possono essere puliti solo a secco; nel caso si bagnassero accidentalmente, asciugateli con cura.*

- 4** La guida flessibile posta davanti al blocco coltelli si è inceppata?

- ▶ *La guida trasparente deve essere flessibile per poter seguire i contorni del viso. Se si inceppa perché ostruita dai peli, eliminate accuratamente i peli mediante la spazzola in dotazione. La guida flessibile dovrebbe cedere alla semplice pressione di un dito.*

- 5** Fate scorrere l'apparecchio nella giusta direzione? (fig. 5).

- ▶ *Per ottenere un taglio ottimale e la completa aspirazione dei peli, vi consigliamo di fare scorrere il regolabarba verso l'alto, nel senso opposto alla crescita dei peli, compiendo movimenti delicati e uniformi.*









[www.philips.com](http://www.philips.com)



100% recycled paper  
100% papier recyclé

4203 000 33741