

SAMSUNG

WAM350/WAM351

Audio wireless multisala (Wireless Audio - Multiroom)

M3

Manuale utente

immaginare le possibilità

Grazie per avere acquistato questo prodotto Samsung.
Per ricevere un servizio più completo,
registrare il prodotto sul sito
www.samsung.com/register

Indice

COME FUNZIONA L'M3

Prima di cominciare	6
Cenni preliminari.....	6
Connessione di base	6
Come si utilizza l'M3	7

GUIDA INTRODUTTIVA

Pannello superiore	8
Pannello posteriore	9
Accessori	10
Accessori disponibili (non inclusi)	10
Installazione del supporto	11
Modo sospensione	11
Installazione a parete	12

CONNESSIONI

Collegamento dell'M3 secondo le istruzioni della guida all'app	13
Connessione con un HUB (non incluso)	13
Connessione dell'M3 alla rete con un HUB (non incluso)	13
Connessione senza un HUB (non incluso)	16
Connessione dell'M3 alla rete con un cavo LAN (per un unico M3)	16
Connessione dell'M3 alla rete attraverso il metodo WPS (per un singolo M3)	18

Connessione dell'M3 alla rete attraverso il metodo Wi-Fi Setup (per un unico M3) - Per Android	20
Connessione dell'M3 alla rete attraverso il metodo Wi-Fi Setup (per un unico M3) - Per iOS.....	23
Connessione con funzione TV SoundConnect	28
Disconnessione di TV SoundConnect.....	29
Connessione dell'M3 a dispositivi Bluetooth	30
Disconnessione del Bluetooth	31
Aggiunta di un M3	32
Collegamento dell'M3 secondo le istruzioni della guida all'app	32
Aggiunta di un M3 supplementare ad un HUB collegato ad un M3.....	36
Aggiunta di un altro M3 e Hub ad un unico M3 in uso	37
Aggiunta di un HUB.....	39
Riposizionamento dell'M3.....	39

FUNZIONI

Installazione dell'app Samsung Multiroom	40
Accesso all'app Samsung Multiroom.....	40
Uso dell'app Samsung Multiroom	41
Ridenominazione di un M3 collegato	41
Cambio della sorgente di ingresso.....	41
Modifica del criterio di ordinamento degli M3 elencati	42
Raggruppamento degli M3.....	43
Ascolto dell'audio Surround utilizzando vari dispositivi audio	44

Riproduzione di un brano	46
Ordinamento del brano	47
Creazione di una playlist.....	48
Ascolto di una stazione radio.....	50
Impostazione di Presets	50
Impostazione delle stazioni radio predefinite nella preimpostazione diffusore	52
Ricerca di una stazione radio.....	52
Riproduzione di file musicali provenienti da fornitori di contenuti	53
Riproduzione di file musicali da Amazon cloud player	53
Riproduzione di file musicali da un dispositivo selezionato	53
Riproduzione di contenuti multimediali memorizzati su un PC	54
Samsung Link	54
Wireless Audio - Multiroom for Desktop.....	55
Uso del menu Settings	57
Guida.....	57
Servizi	58
Imposta altoparlanti.....	59
Orologio	62
Supporto.....	63
Licenze Open Source.....	64
Versione applicazione	64
Reset del prodotto.....	65
Ripristino delle impostazioni predefinite dell'M3	65
Reset dell'HUB (non incluso)	65

APPENDICE

Compatibilità	66
Esperienza musicale Multiroom (riproduzione di gruppo)	66
Risoluzione dei problemi	67
Avviso di licenza Open Source	69
Licenze	69
Specifiche	70

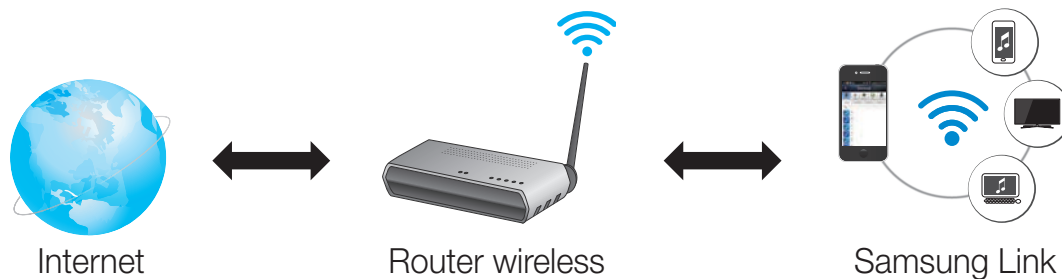
INFORMAZIONI SULLA SICUREZZA

Dichiarazioni di conformità alle norme	71
Avvertenza	71
ATTENZIONE	71
ATTENZIONE	71
Collegamento della spina di alimentazione principale (solo Regno Unito)	72
Istruzioni importanti sulla sicurezza	72
Precauzioni di sicurezza	73
Precauzioni per l'alimentazione elettrica	73
Precauzioni per l'installazione	74
Precauzioni per l'uso	74
Precauzioni per la pulizia	75
Informazioni aggiuntive	75
Informazioni sul collegamento alla rete	75
Prodotti compatibili	76
Copyright	76

Come funziona l'M3

Prima di cominciare

Cenni preliminari



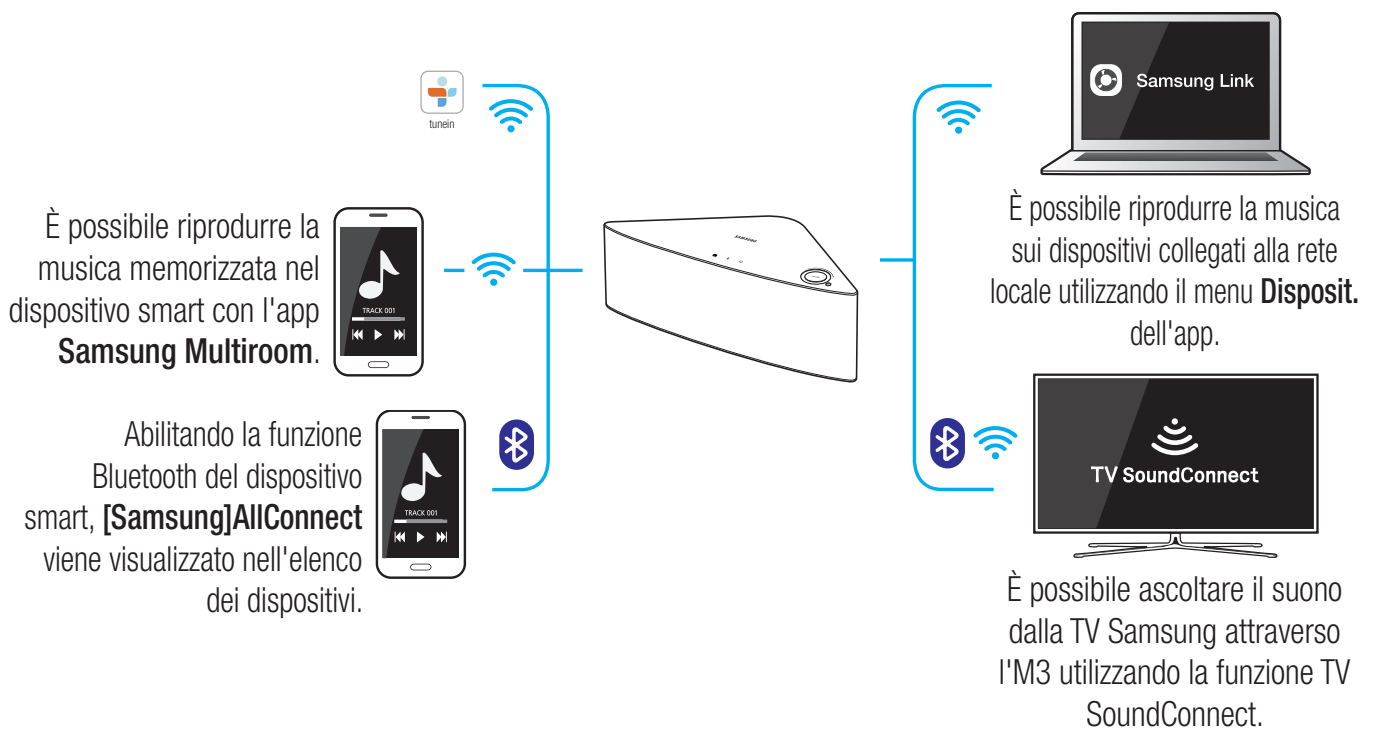
- 1 Requisiti: Router wireless, dispositivo smart
- 2 Il router wireless deve essere collegato a Internet.
- 3 Il dispositivo smart deve essere collegato al router attraverso una connessione Wi-Fi.

Connessione di base



Come si utilizza l'M3

- Ascoltare musica in streaming dalla radio di Internet, dai servizi musicali o dal cloud.
- Riprodurre la musica dal dispositivo smart attraverso una connessione Wi-Fi.
- Riprodurre la musica dal telefono, dal PC o da dispositivi smart attraverso il Bluetooth.
- Utilizzare la funzione TV SoundConnect per riprodurre l'audio dalla TV Samsung.
- Si possono configurare diversi M3 in una configurazione Multiroom con la radio di Internet, i servizi musicali e il dispositivo.
 - Tenere presente che il Bluetooth e TV SoundConnect non sono configurati per impostazioni multisala.

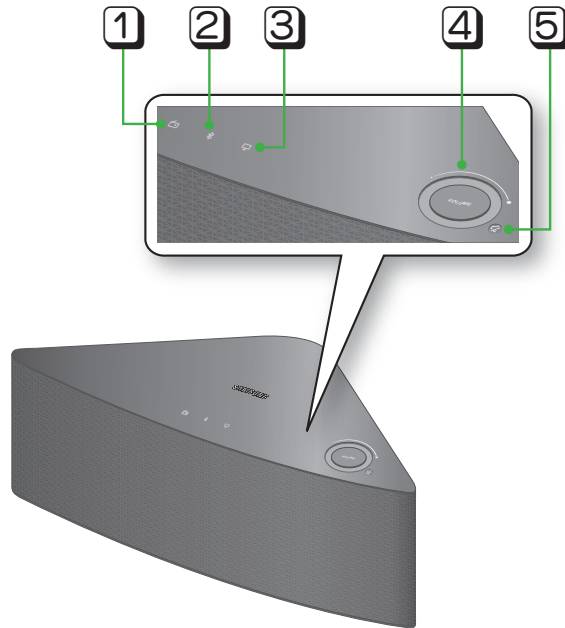



NOTA

- ✓ A seconda della regione o del produttore, i contenuti supportati possono differire.

Guida introduttiva




Pannello superiore



1	Radio Internet preimpostata Bluetooth	Premere questo tasto per ascoltare una stazione radio di Internet. Ogni volta che si preme questo tasto, M3 passa alla successiva stazione predefinita, riproducendo a ciclo le 3 stazioni predefinite.
2	Tasto Bluetooth	Premere questo tasto per abilitare il Bluetooth.
3	Tasto TV SoundConnect	Premere questo tasto per abilitare TV SoundConnect.
4	Regolazione del volume	Regola il volume.  Toccare e trascinare delicatamente con il dito per eseguire regolazioni. L'operazione non riesce se si preme con forza eccessiva.
5	Tasto Mute	Disattiva l'audio dell'M3. Premerlo di nuovo per riportare l'audio al livello precedente.



NOTE

- ✓ Quando si accende l'M3, sul pannello superiore appaiono dei tasti a sfioramento.
- ✓ Tenere premuto il tasto  **Mute** per più di 5 secondi per portare l'M3 in modo sleep.
- ✓ Tenere premuto il tasto  **TV SoundConnect** per più di 5 secondi per ripristinare il TV SoundConnect e collegare una nuova TV.
- ✓ Per ascoltare una stazione radio, premere il tasto di  **Preimpostazione radio Internet** sul pannello superiore dell'M3. Ogni volta che si preme questo tasto, M3 passa alla successiva stazione predefinita, riproducendo a ciclo le 3 stazioni predefinite.

Pannello posteriore



1	Tasto SPK ADD (aggiunta del diffusore)	Premere questo tasto per aggiungere un M3 alla rete.
2	Tasto WPS/Wi-Fi SETUP	Premere questo tasto per collegare l'M3 alla rete utilizzando WPS o Wi-Fi Setup.
3	Staffa per montaggio a parete	È possibile acquistare una staffa per appendere l'M3 a parete. (Schlagen Sie bitte für weitere Informationen auf Seite 11 nach.) Premere qui
4	SERVICE	Solo per l'assistenza. Consente ai tecnici dell'assistenza di aggiornare il firmware dell'M3.
5	ETHERNET	Consente di collegare l'M3 alla rete attraverso un cavo LAN.
6	POWER	Connessione per l'alimentatore dell'M3.



NOTE

- ✓ Tasto **SPK ADD**: Premere per 1 secondo per collegare l'M3 ad un HUB.
- ✓ Tasto **WPS / Wi-Fi SETUP**:
 - Premere per 1 secondo per collegare l'M3 al router wireless utilizzando WPS.
 - Tenere premuto per più di 5 secondi finché si sente un bip rapido a 3 note per collegare l'M3 alla rete attraverso il dispositivo smart utilizzando il metodo Wi-Fi Setup.

Accessori

Controllare di seguito gli accessori forniti.



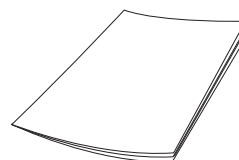
Audio wireless multisala
M3



Cavo di alimentazione



Supporto



Manuale utente

Accessori disponibili (non inclusi)



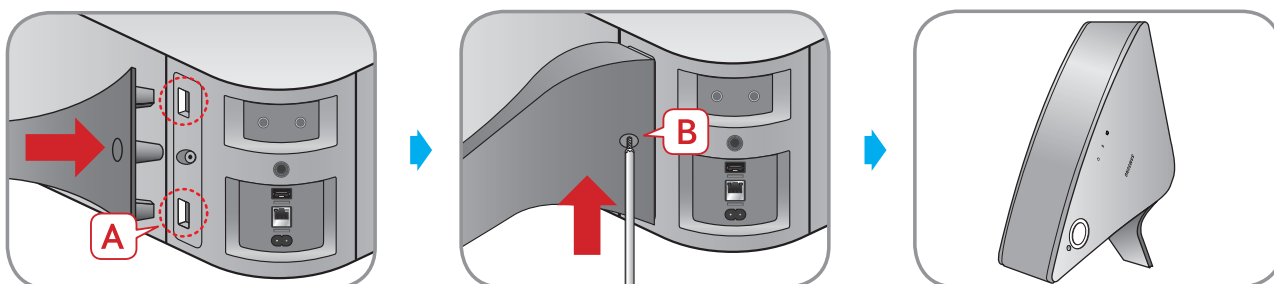
HUB: WAM250



NOTE

- ✓ Per informazioni sugli accessori disponibili e sulle relative date di uscita vedere il sito Web Samsung.
- ✓ Quando si acquista un accessorio, verificare che sia compatibile con l'M3.
- ✓ Utilizzare gli accessori originali Samsung. Eventuali danni e problemi provocati da accessori non autorizzati possono provocare l'annullamento della garanzia.

Installazione del supporto



- Inserire il supporto negli alloggiamenti A dell'M3.
- Serrare la vite nel punto B.
- A questo punto è possibile installare l'M3 in posizione verticale.

! **Attenzione**

- ✓ Non appoggiare l'M3 su superfici instabili.

✍ **NOTA**


- ✓ Girando il prodotto in posizione eretta o appoggiandolo orizzontalmente durante la riproduzione musicale può provocare temporaneamente un'uscita instabile dell'audio.

Modo sospensione

■ Nel modo Wi-Fi / Bluetooth / TV SoundConnect

- L'M3 passa al modo sospensione se la riproduzione musicale e i tasti non vengono utilizzati (dal pannello superiore o dall'app) per 15 minuti.

✍ **NOTE**

- ✓ Durante la riproduzione della musica in modo Wi-Fi, Bluetooth o TV SoundConnect, l'M3 non passa al modo sospensione.
- ✓ Per passare manualmente al modo sospensione, tenere premuto il tasto  **Mute** per più di 5 secondi.

Installazione a parete

Se si desidera, è possibile acquistare una staffa per montaggio a parete separatamente per installare l'M3 alla parete.

■ Considerazioni per l'acquisto

Per il peso e le dimensioni dei fori, vedere a pagina 70. [Premere qui](#)

- Carico consentito: Oltre 2,3 kg
- Dimensioni dei fori: Insetto filettato 1/4-20



NOTE

- ✓ Poiché l'installazione a parete è facoltativa, si devono acquistare in aggiunta i relativi accessori
- ✓ Affidare l'installazione della staffa ad un installatore qualificato.
- ✓ Chiedere ad un'azienda professionale di installazione di installare il prodotto a parete.
- ✓ Prima di installare la staffa, verificare la resistenza della parete. Se la parete non è sufficientemente resistente, rinforzarla prima di installare la staffa e l'M3 a parete.
- ✓ Per ulteriori informazioni, fare riferimento al manuale della staffa per montaggio a parete.
- ✓ Samsung Electronics non è responsabile per eventuali danni al prodotto derivanti da un'installazione scorretta.

Connessioni

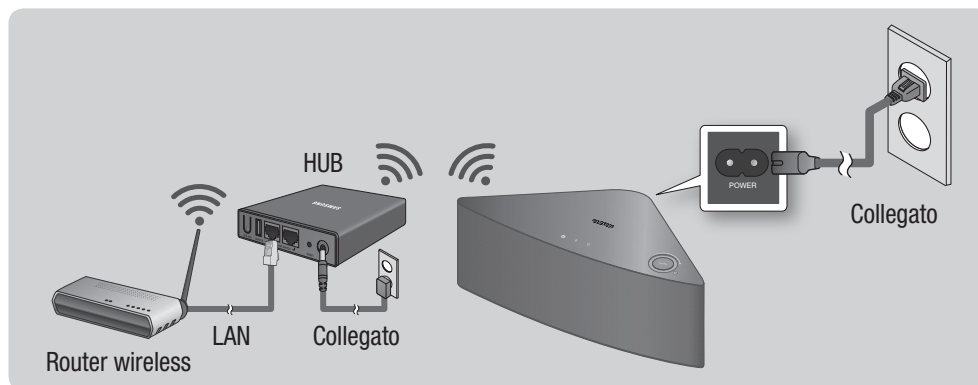
Collegamento dell'M3 secondo le istruzioni della guida all'app

- 1 Collegare il dispositivo smart alla rete Wi-Fi.
- 2 Scaricare l'app **Samsung Multiroom** da Google Play o dall'App Store.
- 3 Sul dispositivo smart, selezionare l'app **Samsung Multiroom**. Viene avviata la configurazione.
- 4 Seguire le indicazioni sulla schermata del dispositivo smart.
(Seguire le istruzioni dell'app e vedere alle pagine 13~31 per ulteriori informazioni). [Premere qui](#)

Connessione con un HUB (non incluso)

- Se l'M3 non riesce a collegarsi alla rete o se la sua connessione di rete funziona in modo scorretto, posizionare l'M3 più vicino all'HUB o al router, quindi riprovare.
- L'M3 è un dispositivo di rete wireless. La sua comunicazione con la rete può interrompersi a causa di un'eccessiva distanza da altri dispositivi di rete, ostacoli o interferenze provenienti da altri dispositivi wireless.




Connessione dell'M3 alla rete con un HUB (non incluso)



- 1 Collegare il cavo LAN al router e lo **SWITCH ETHERNET** sul retro dell'HUB.

NOTA

- ✓ Il cavo LAN può essere collegato a qualsiasi porta dello **SWITCH ETHERNET** sull'HUB.

- 2 Collegare il cavo di alimentazione dell'HUB alla porta di alimentazione sul retro dell'HUB, quindi collegare il cavo di alimentazione ad una presa elettrica.
- 3 Le spie di alimentazione () e dell'HUB () sulla parte anteriore dell'HUB si accendono. Quando l'indicatore di connessione () inizia a lampeggiare, collegare l'M3 ad una presa. L'indicatore di connessione sull'M3 inizia a lampeggiare. Se l'indicatore di connessione dell'HUB non lampeggia, premere il tasto **SPK ADD** sul retro dell'HUB.





NOTA

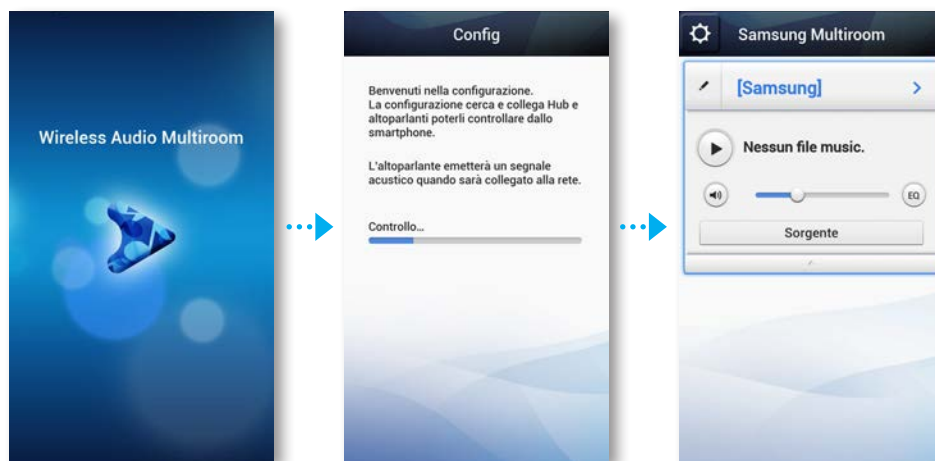
- ✓ Se si aggiungono diversi M3, collegare tutti gli M3 alle prese elettriche. Se non si collegano tutti gli M3, vedere a pagina 32~38. [Premere qui](#)
- 4 Attendere che l'indicatore di connessione sull'M3 smetta di lampeggiare. Se l'indicatore LED del l'M3 diventa fisso, la connessione è completata. L'M3 può anche emettere un segnale acustico.



NOTE

- ✓ Collegare ogni M3 ad una distanza di almeno 50 cm dall'HUB per collegarli all'HUB.
- ✓ Il dispositivo smart non può essere collegato all'M3 o all'HUB in assenza di router wireless.
- ✓ Per verificare se la connessione è installata correttamente, controllare l'indicatore di connessione sulla parte anteriore dell'HUB.
 - Quando si accende l'HUB per la prima volta, l'intervallo per instaurare la connessione è di 20 minuti. L'indicatore di connessione () lampeggia per questi 20 minuti o finché non viene installata la connessione. Quando si preme il tasto **SPK ADD** per collegare altri M3, il periodo di connessione si riduce a 10 minuti. L'indicatore di connessione () lampeggia per 10 minuti o finché non viene installata la connessione. Accendere l'M3 da collegare mentre l'indicatore di connessione lampeggia.
 - Se il modo di connessione è terminato, premere il tasto **SPK ADD** sul retro dell'HUB per riattivare il modo di connessione. Quindi spegnere e riaccendere l'M3 o premere il tasto **SPK ADD** sul retro dell'M3 per collegare l'M3 all'HUB.
- ✓ Per garantire che la connessione sia corretta, collegare l'HUB al router prima di accendere l'M3.
 - La connessione dell'M3 all'HUB può richiedere alcuni minuti.
 - Quando la connessione viene stabilita si sente un breve suono.

- 5 Collegare il dispositivo smart alla rete Wi-Fi. (l'HUB e il dispositivo smart devono essere collegati allo stesso router).
- 6 Scaricare l'app **Samsung Multiroom** da Google Play o dall'App Store.
- 7 Sul dispositivo smart, selezionare l'app **Samsung Multiroom**. Viene avviata la configurazione.



- 8 Se la configurazione automatica non riesce, eseguire di nuovo l'app e seguire le istruzioni nella guida all'app del dispositivo per collegare l'M3 e l'HUB.



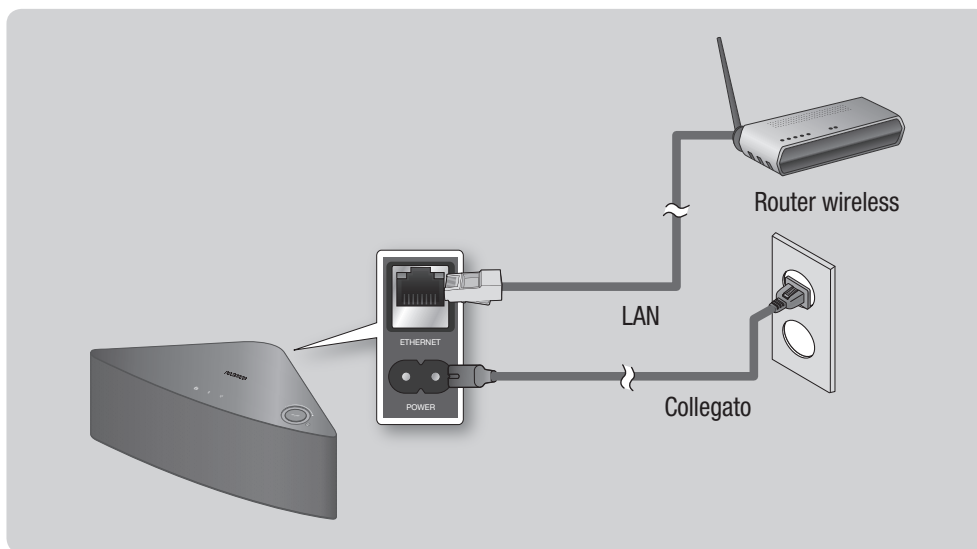
NOTA

- ✓ Quando la connessione è completata, viene visualizzata una schermata per l'assegnazione di un nome all'M3. Modificare il nome oppure inserirne uno di propria scelta.

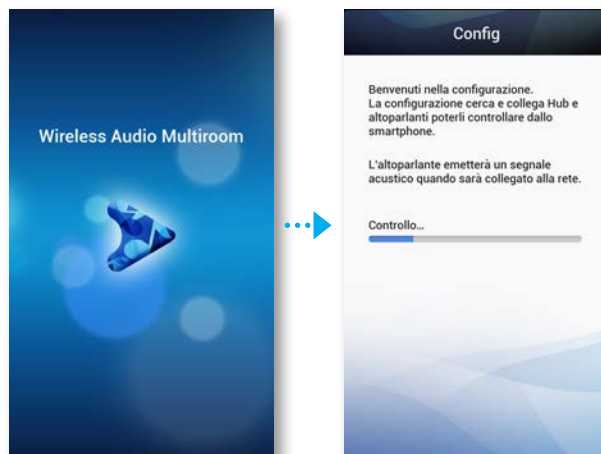
■ Connessione senza un HUB (non incluso)

- Se l'M3 non riesce a collegarsi alla rete o se la sua connessione di rete funziona in modo scorretto, posizionare l'M3 più vicino all'HUB o al router, quindi riprovare.
- L'M3 è un dispositivo di rete wireless. La sua comunicazione con la rete può interrompersi a causa di un'eccessiva distanza da altri dispositivi di rete, ostacoli o interferenze provenienti da altri dispositivi wireless.

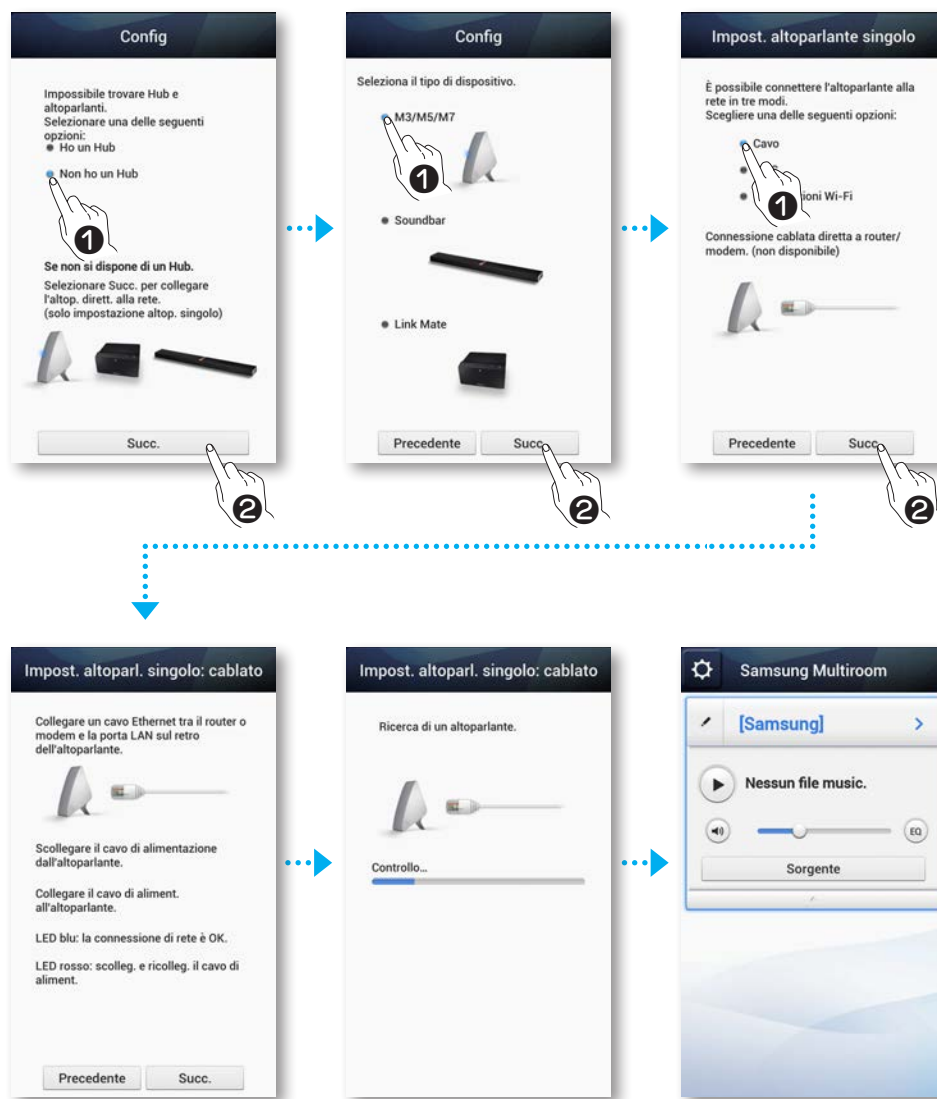
■ Connessione dell'M3 alla rete con un cavo LAN (per un unico M3)



- 1 Collegare un'estremità del cavo LAN alla porta **ETHERNET** dell'M3. Collegare l'altra estremità al router wireless. (l'M3 non può essere utilizzato senza router wireless).
- 2 Collegare l'M3 ad una presa elettrica. L'indicatore di connessione a LED inizia a lampeggiare.
- 3 Collegare il dispositivo smart alla rete Wi-Fi.
- 4 Scaricare l'app **Samsung Multiroom** da Google Play o dall'App Store.
- 5 Sul dispositivo smart, selezionare l'app **Samsung Multiroom**. Viene avviata la configurazione.



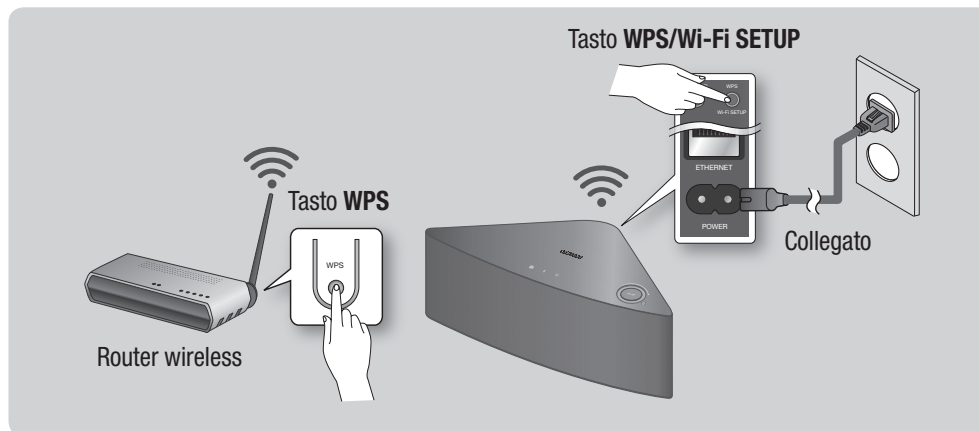
- 6 Nell'app, selezionare "**Non ho un Hub**", quindi premere **Succ.**. Nella schermata successiva, selezionare **M3/M5/M7**, quindi premere **Succ.**. Nella schermata successiva, selezionare **Cavo**, quindi premere **Succ.**.
- 7 Scollegare il cavo di alimentazione dell'M3, quindi ricollegarlo.



NOTA

- ✓ Quando la connessione è completata, viene visualizzata una schermata per l'assegnazione di un nome all'M3. Modificare il nome oppure inserirne uno di propria scelta.

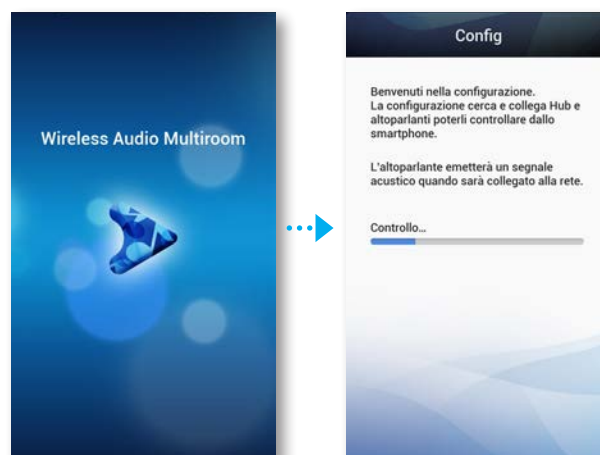
■ Connessione dell'M3 alla rete attraverso il metodo WPS (per un singolo M3)



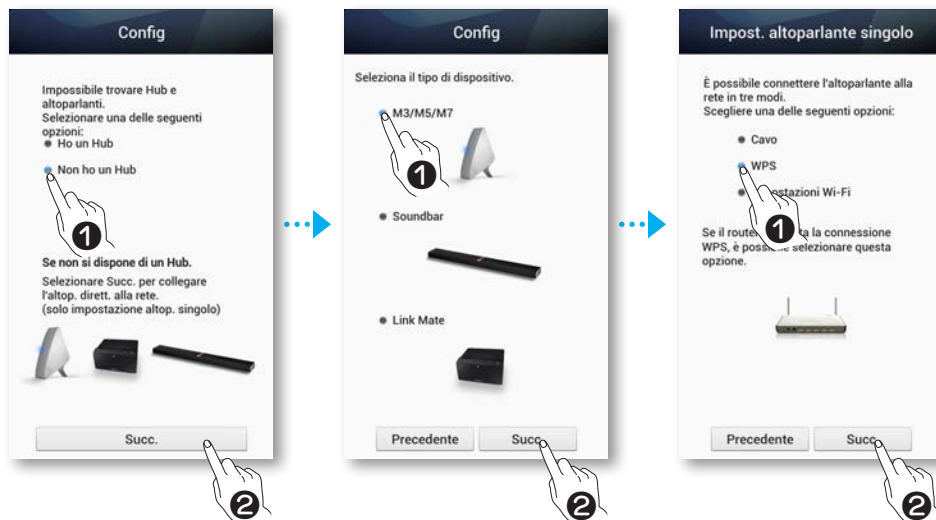
NOTE

- ✓ L'M3 non supporta Wi-Fi Direct o Wi-Fi Setup (tethering).
- ✓ È possibile che alcuni dispositivi Wi-Fi trovino l'M3, ma non ne supportino la connessione.
- ✓ Per l'attivazione della funzione WPS su un AP specifico, vedere il manuale dell'AP.
- ✓ Su alcuni AP, la funzione WPS potrebbe non essere supportata.
In tal caso collegarsi a Internet utilizzando una rete cablata o Wi-Fi Setup dell'M3.

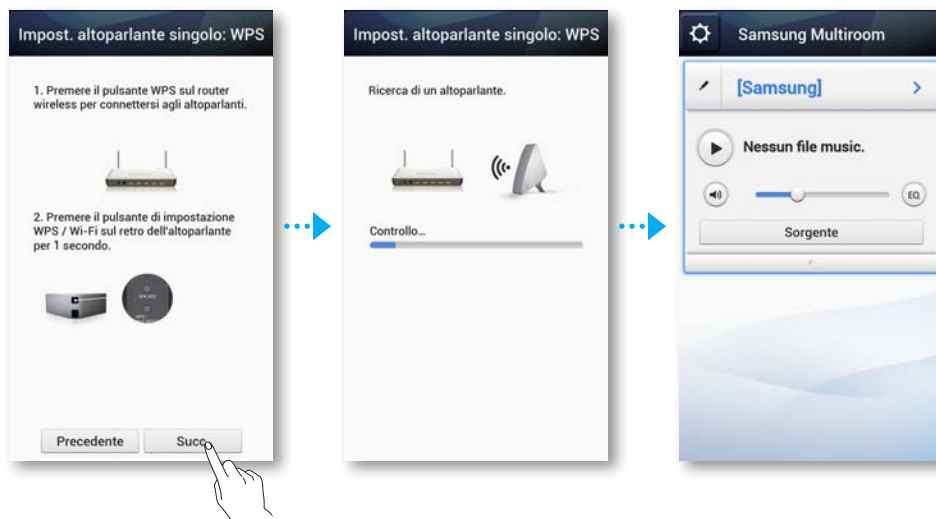
- 1 Collegare l'M3 ad una presa elettrica. L'indicatore di connessione a LED inizia a lampeggiare.
- 2 Collegare il dispositivo smart alla rete Wi-Fi.
- 3 Scaricare l'app **Samsung Multiroom** da Google Play o dall'App Store.
- 4 Sul dispositivo smart, selezionare l'app **Samsung Multiroom**. Viene avviata la configurazione.



- 5 Nell'app, selezionare "**Non ho un Hub**", quindi premere **Succ.**. Nella schermata successiva, selezionare **M3/M5/M7**, quindi premere **Succ.**. Nella schermata successiva, selezionare **WPS**, quindi premere **Succ.**.



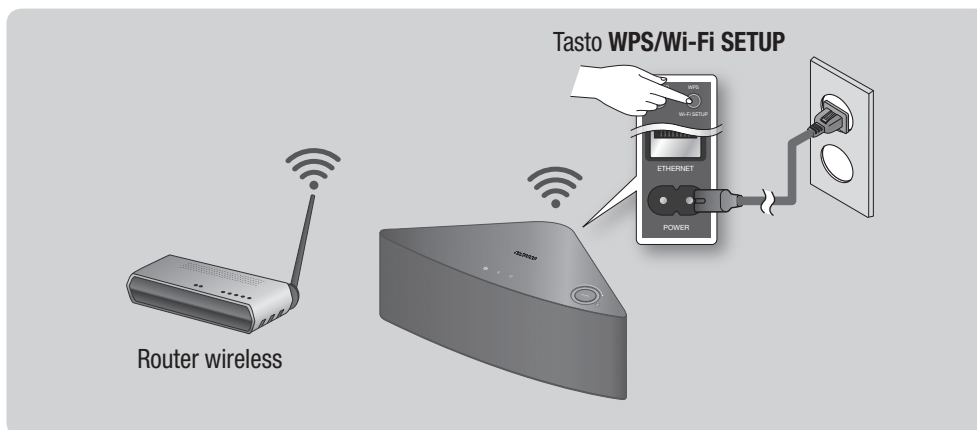
- 6 Premere il tasto **WPS** sul router wireless, quindi premere il tasto **WPS/Wi-Fi SETUP** sul retro dell'M3. Una volta collegato, l'M3 emette un suono e l'indicatore di connessione a LED sulla parte frontale smette di lampeggiare. Premere **Succ.** sul dispositivo smart quando l'indicatore di connessione a LED smette di lampeggiare.



NOTE

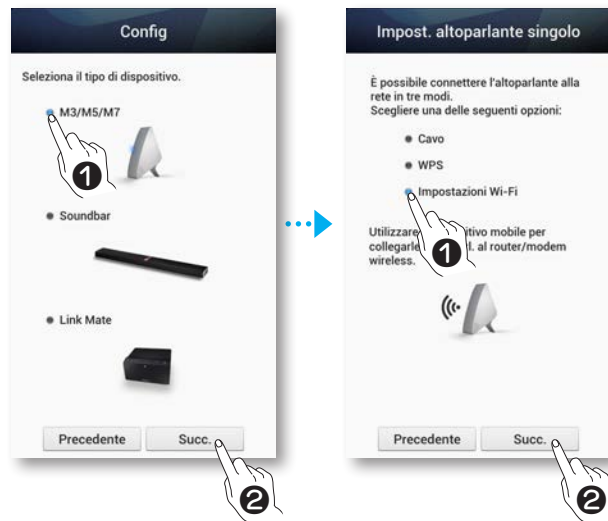
- ✓ L'M3 entra in standby per 2 minuti quando si preme il tasto **WPS/Wi-Fi SETUP**. Mentre l'M3 è in standby, premere il tasto WPS del router.
- ✓ Per il tempo di standby WPS e le specifiche del router, vedere il manuale del router.
- ✓ Quando la connessione è completata, viene visualizzata una schermata per l'assegnazione di un nome all'M3. Modificare il nome oppure inserirne uno di propria scelta.

■ Connessione dell'M3 alla rete attraverso il metodo Wi-Fi Setup (per un unico M3) - Per Android

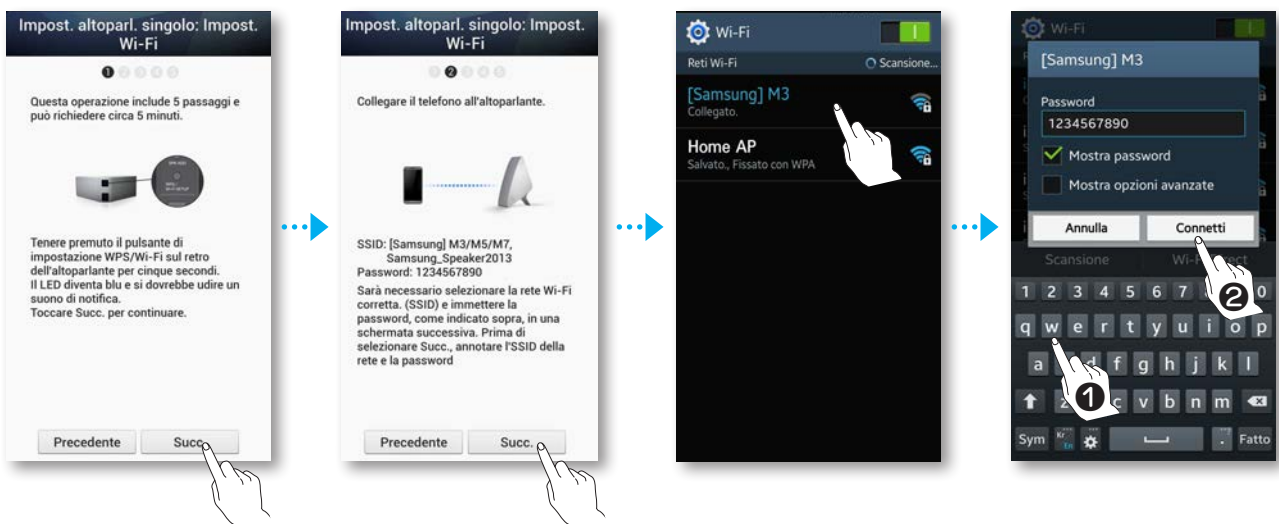


- 1 Collegare l'M3 ad una presa elettrica. L'indicatore di connessione a LED inizia a lampeggiare.
- 2 Collegare il dispositivo smart alla rete Wi-Fi.
- 3 Scaricare l'app **Samsung Multiroom** da Google Play.
- 4 Sul dispositivo smart, selezionare l'app **Samsung Multiroom**. Viene avviata la configurazione.
- 5 Nell'app, selezionare "**Non ho un Hub**", quindi premere **Succ..** Nella schermata successiva, selezionare **M3/M5/M7**, quindi premere **Succ..** Nella schermata successiva, selezionare Configurazione **Impostazioni Wi-Fi**, quindi premere **Succ..**

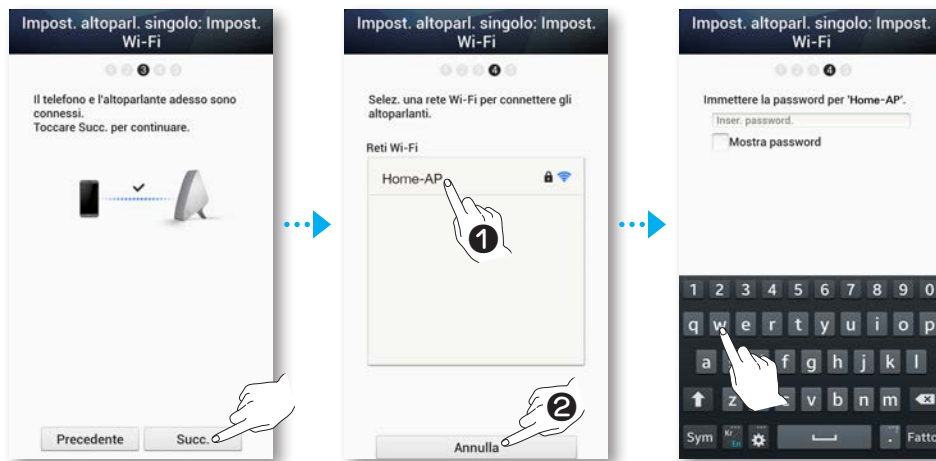




- 6 Tenere premuto il tasto **WPS/Wi-Fi SETUP** sul retro dell'M3 per 5 secondi. L'indicatore a LED smette di lampeggiare e diventa fisso. Dovrebbe anche sentirsi un suono di segnalazione.
- 7 Premere **Succ..** Il dispositivo smart elenca le reti e i dispositivi disponibili.
- 8 Selezionare **[Samsung] M3**. Questo è il nome predefinito dell'M3. L'M3 si collega al dispositivo smart.
(Il PIN di sicurezza predefinito è 1234567890).
- 9 Premere **Succ..** Il dispositivo smart elenca le reti disponibili. Selezionare la rete dall'elenco.



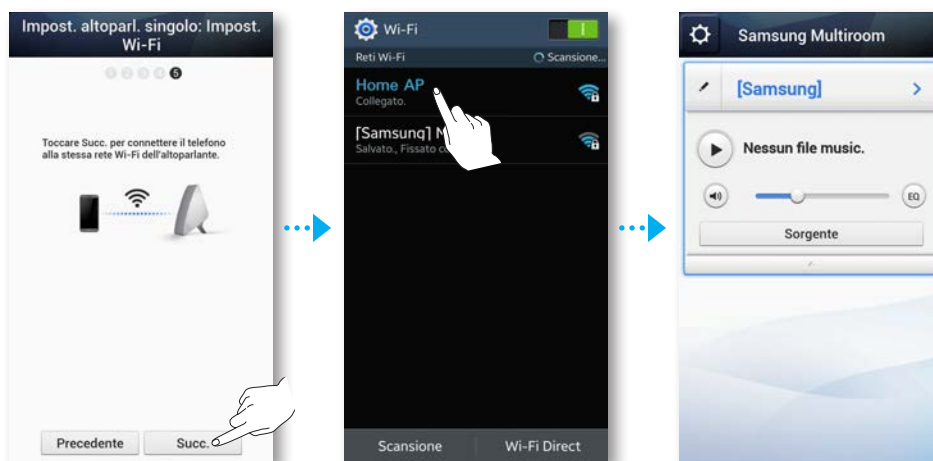
- 10 Se si dispone di una password per la rete, sul dispositivo smart viene visualizzata la schermata Security. Utilizzare la tastiera che appare per inserire la password. A operazione ultimata, premere **Fatto**.



NOTA

- ✓ A seconda del modello di telefono cellulare, è possibile che venga di nuovo visualizzata la schermata di selezione AP. In questo caso, selezionare di nuovo l'AP che si sta utilizzando.

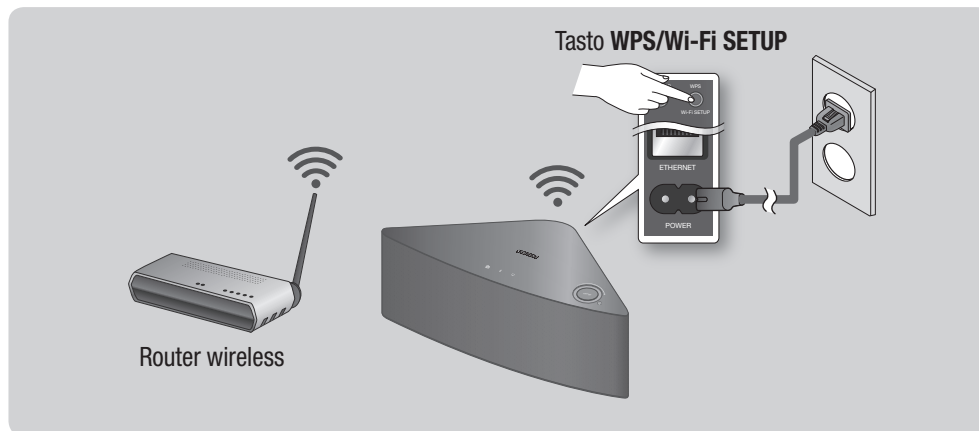
- 11 Il dispositivo smart si collega alla stessa rete a cui è collegato l'M3. Al termine della connessione, premere **Succ..**



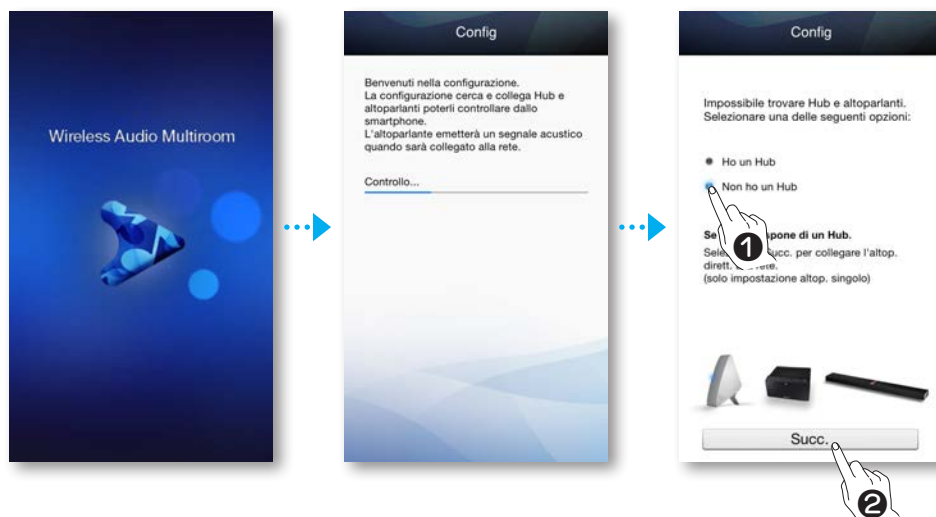
NOTE

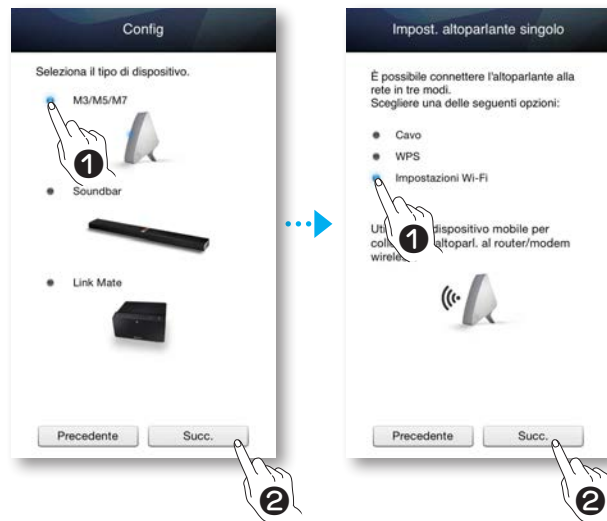
- ✓ Per collegarsi ad una rete wireless sicura è necessaria la password corretta.
 - Per la password della rete wireless sicura del proprio domicilio o ufficio, consultare il provider di servizi Internet o l'amministratore di rete.
 - Per la password di una rete Wi-Fi in luoghi pubblici come bar o teatri, contattare il direttore generale della sede o il Centro Informazioni.
- ✓ Quando la connessione è completata, viene visualizzata una schermata per l'assegnazione di un nome all'M3. Modificare il nome oppure inserirne uno di propria scelta.

■ Connessione dell'M3 alla rete attraverso il metodo Wi-Fi Setup (per un unico M3) - Per iOS



- 1 Collegare l'M3 ad una presa elettrica. L'indicatore di connessione a LED inizia a lampeggiare.
- 2 Collegare il dispositivo smart alla rete Wi-Fi.
- 3 Scaricare l'app **Samsung Multiroom** dall'App Store.
- 4 Sul dispositivo smart, selezionare l'app **Samsung Multiroom**. Viene avviata la configurazione.
- 5 Nell'app, selezionare "**Non ho un Hub**", quindi premere **Succ..** Nella schermata successiva, selezionare **M3/M5/M7**, quindi premere **Succ..** Nella schermata successiva, selezionare Configurazione **Impostazioni Wi-Fi**, quindi premere **Succ..**



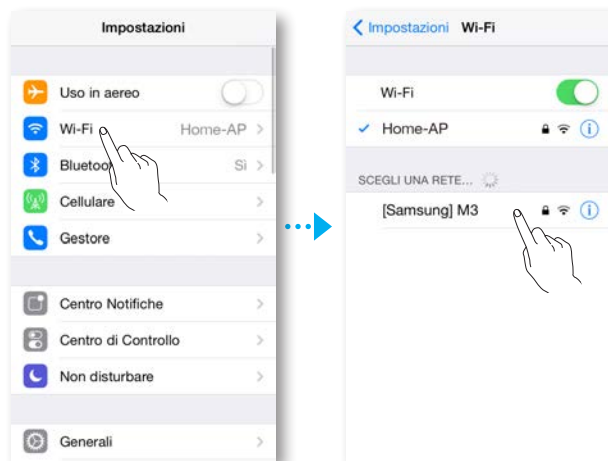


6 Tenere premuto il tasto **WPS/Wi-Fi SETUP** sul retro dell'M3 per 5 secondi. L'indicatore a LED smette di lampeggiare e diventa fisso. Dovrebbe anche sentirsi un suono di segnalazione.

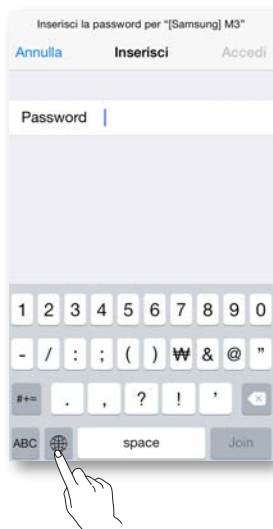
7 Premere **Succ..**



- 8 Premere il tasto home del dispositivo smart per uscire dall'app e selezionare **Impostazioni**.
- 9 Scegliere il Wi-Fi point dell'M3.
- 10 Selezionare **[Samsung] M3**. Questo è il nome predefinito dell'M3. L'M3 si collega al dispositivo smart.
(Il PIN di sicurezza predefinito è 1234567890).

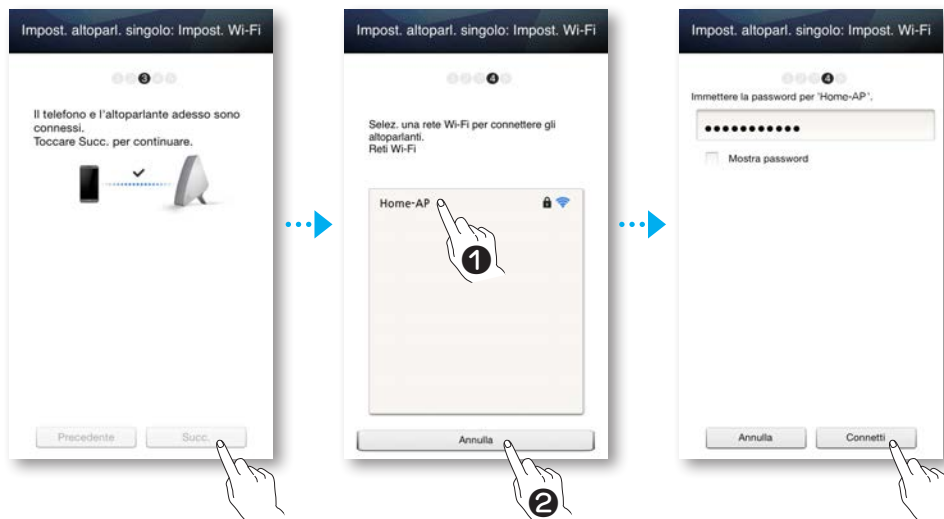


- 11 Utilizzare la tastiera visualizzata per inserire la password.



- 12 Sul dispositivo smart, selezionare l'app **Samsung Multiroom**.

- 13** Premere **Succ.** nella schermata delle app. Il dispositivo smart elenca le reti disponibili. Selezionare la rete dall'elenco.
- 14** Se si dispone di una password per la rete, sul dispositivo smart viene visualizzata la schermata Security. Utilizzare la tastiera visualizzata per inserire la password. A operazione ultimata, premere **Connetti**.

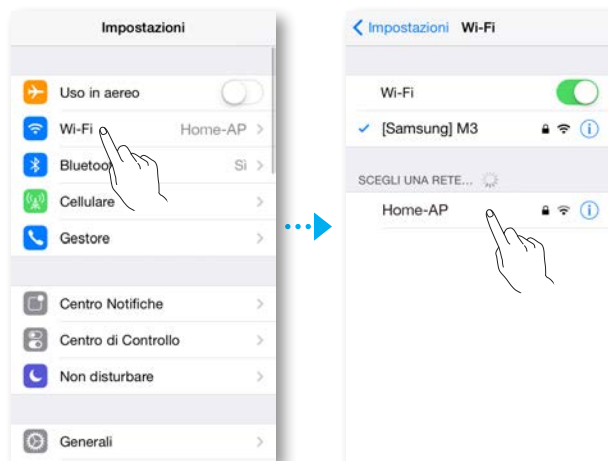


- 15** Il dispositivo smart si collega alla stessa rete a cui è collegato l'M3. Al termine della connessione, premere **Succ.**

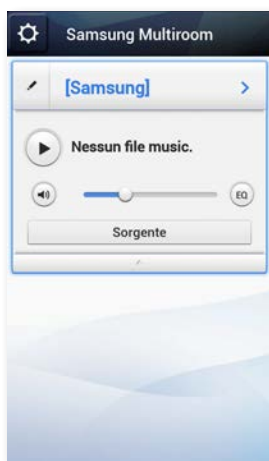


16 Premere il tasto Home del dispositivo smart per lasciare l'app, quindi selezionare **Impostazioni**.

17 Selezionare il Wi-Fi point dell'M3.



18 Sul dispositivo smart, selezionare l'app **Samsung Multiroom**.

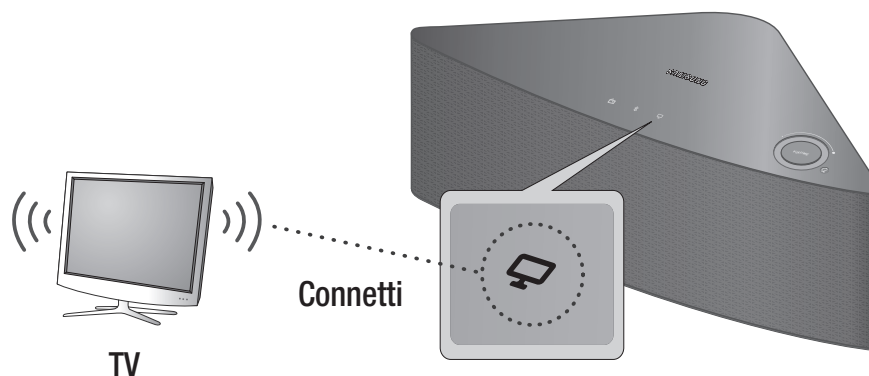



NOTE

- ✓ Per collegarsi ad una rete wireless sicura è necessaria la password corretta.
 - Per la password della rete wireless sicura del proprio domicilio o ufficio, consultare il provider di servizi Internet o l'amministratore di rete.
 - Per la password di una rete Wi-Fi in luoghi pubblici come bar o teatri, contattare il direttore generale della sede o il Centro Informazioni.
- ✓ Quando la connessione è completata, viene visualizzata una schermata per l'assegnazione di un nome all'M3. Modificare il nome oppure inserirne uno di propria scelta.

Connessione con funzione TV SoundConnect


Questa sezione spiega come collegare l'M3 a televisori SAMSUNG compatibili Bluetooth.



- 1** Collegare l'M3 ad una presa, quindi premere il tasto  **TV SoundConnect** sul pannello superiore.
- 2** Impostare **Add New Device** su **Si** nel menu delle impostazioni di **Connessione audio TV**. (per i dettagli, vedere il manuale utente della TV). Viene visualizzato un messaggio che richiede di procedere con la connessione Bluetooth.
- 3** Selezionare **Si**.
L'M3 si collega alla TV.
- 4** Selezionare la sorgente video o audio desiderata (canale via cavo, film in streaming, elenco dei file musicali, ecc.).
- 5** L'M3 riproduce la traccia selezionata.



NOTE

- ✓ Tenere premuto il tasto  **TV SoundConnect** per più di 5 secondi per ripristinare TV SoundConnect.
- ✓ La distanza ideale per la connessione è di 1 m o meno.
- ✓ Se si scollega l'M3, la connessione TV SoundConnect si interrompe. Per ristabilire la connessione, collegare l'M3 ad una presa, quindi reimpostare la connessione TV SoundConnect.
- ✓ Quando l'M3 è in modo sospensione, la connessione TV SoundConnect non si interrompe.
- ✓ Attraverso TV SoundConnect è possibile collegare un solo M3 alla TV.
- ✓ Raggio d'azione di TV SoundConnect
 - Raggio di connessione raccomandato: fino a 1 m.
 - Raggio d'azione raccomandato: fino a 2 m.
 - È possibile che la connessione si interrompa o che l'audio proceda a scatti se la distanza tra la TV e l'M3 supera i 2 m.

- ✓ Prima di attivare questa funzione, assicurarsi di attivare il modo SoundConnect o SoundShare della TV Samsung.
- ✓ La funzione SoundConnect è disponibile su alcune TV Samsung commercializzate dal 2012. Verificare che la TV supporti la funzione SoundShare o SoundConnect. (per ulteriori dettagli, vedere il manuale utente della TV).
- ✓ Un ambiente di rete instabile può far sì che la connessione si interrompa o che l'audio proceda a scatti.

■ Disconnessione di TV SoundConnect

Per scollegare la connessione TV SoundConnect, disattivare la funzione TV SoundConnect della TV.

(Per ulteriori informazioni, fare riferimento al manuale utente della TV).

È anche possibile scollegare la connessione TV SoundConnect nell'app.

- 1 Sul dispositivo smart, selezionare l'app **Samsung Multiroom**.
- 2 Premere il tasto **Sorgente**.



- 3 Passando ad un modo diverso, la connessione TV SoundConnect si interrompe.



NOTE

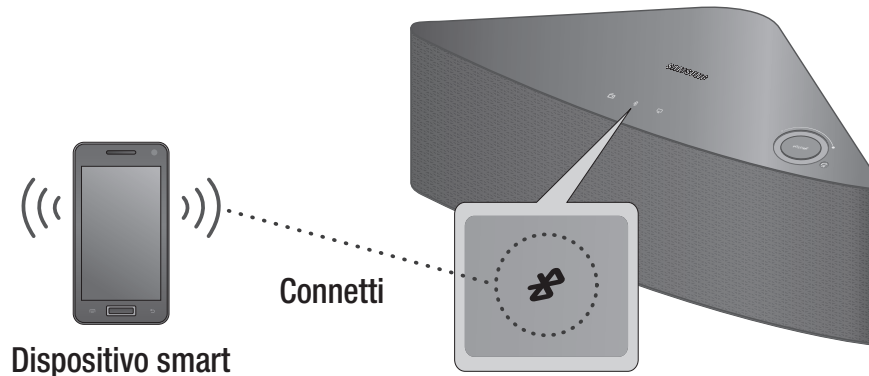
- ✓ Per stabilire una connessione Wi-Fi, vedere a pagina 13~27. [Premere qui](#)
Per stabilire una connessione Bluetooth, vedere a pagina 30~31. [Premere qui](#)
- ✓ Per interrompere la connessione TV SoundConnect è anche possibile premere il tasto **Bluetooth** o **Preimpostazione radio Internet** sull'M3.


Connessione dell'M3 a dispositivi Bluetooth

È possibile collegare l'M3 a dispositivi Bluetooth e ascoltare musica con elevata qualità del suono stereo, tutto senza fili.

La tecnologia Bluetooth consente di collegare facilmente tra di loro i dispositivi compatibili Bluetooth attraverso una connessione wireless a breve distanza.

Per collegare un dispositivo Bluetooth all'M3, seguire i passi riportati di seguito:



- 1** Collegare l'M3 ad una presa elettrica, quindi premere il tasto  **Bluetooth** sul pannello superiore.
- 2** Attivare la funzione Bluetooth del dispositivo smart, quindi selezionare **Ricerca**.
- 3** Selezionare **[Samsung]AllConnect** .
- 4** Selezionare la traccia desiderata da riprodurre dall'elenco dei file musicali del dispositivo smart.
- 5** L'M3 riproduce la traccia selezionata.



NOTE

- ✓ Un dispositivo Bluetooth può dar luogo a disturbi o malfunzionamenti, a seconda delle condizioni di utilizzo, quando:
 - Una parte del corpo è a contatto con il sistema di ricezione/di trasmissione del dispositivo Bluetooth o dell'M3.
 - È soggetto a variazioni elettriche dovute a interferenze derivanti da riflessioni dei segnali su pareti, spigoli o tramezzature d'ufficio.
 - È esposto a interferenze elettriche derivanti da dispositivi della stessa banda di frequenza, incluse apparecchiature mediche, forni a microonde e LAN wireless.
- ✓ Collegare l'M3 al dispositivo Bluetooth quando sono ravvicinati.
- ✓ Maggiore è la distanza tra l'M3 e il dispositivo Bluetooth, peggiore è la qualità. Se la distanza supera il raggio d'azione del Bluetooth, la connessione si interrompe.
- ✓ La connessione Bluetooth funziona solo quando il dispositivo Bluetooth è vicino all'M3. La connessione si interrompe automaticamente se il dispositivo Bluetooth viene allontanato. La qualità del suono si riduce in presenza di ostacoli quali pareti o porte, anche entro la distanza adeguata.
- ✓ Questo M3 può provocare interferenze elettriche durante il funzionamento.

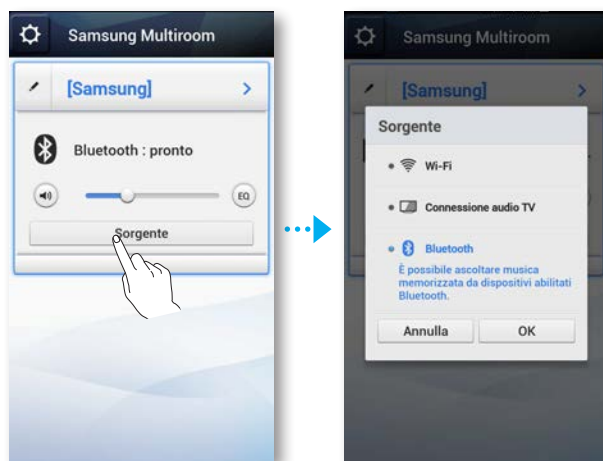
- ✓ Nel modo di connessione Bluetooth, la connessione Bluetooth si interrompe se la distanza tra l'M3 e il dispositivo Bluetooth è superiore a 5 m.
- ✓ Per collegare il dispositivo Bluetooth all'M3 può essere richiesto l'inserimento di un codice PIN (password). Se viene visualizzata la finestra di inserimento del codice PIN, inserire 0000.
- ✓ L'M3 supporta i dati SBC (44,1kHz, 48kHz).
- ✓ La funzione AVRCP non è supportata.
- ✓ Effettuare la connessione esclusivamente a un dispositivo Bluetooth che supporti la funzione A2DP (AV).
- ✓ Non è possibile effettuare la connessione a un dispositivo Bluetooth che supporti soltanto la funzione HF (Hands Free).
- ✓ È possibile collegare solo un dispositivo Bluetooth per volta.
- ✓ Se si scollega l'M3, la connessione Bluetooth si interrompe. Per ristabilire la connessione, collegare l'M3 ad una presa, quindi reimpostare la connessione Bluetooth.

■ Disconnessione del Bluetooth

Per scollegare la connessione Bluetooth, disattivare la funzione Bluetooth sul dispositivo smart. (Per ulteriori informazioni, fare riferimento al manuale utente del dispositivo smart).



È anche possibile scollegare la connessione Bluetooth nell'app.

- 1 Sul dispositivo smart, selezionare l'app **Samsung Multiroom**.
- 2 Premere il tasto **Sorgente**.



- 3 Passando ad un modo diverso, la connessione Bluetooth si interrompe.

NOTE

- ✓ Per stabilire una connessione Wi-Fi, vedere a pagina 13~27. [Premere qui](#)
Per stabilire una connessione TV SoundConnect, vedere a pagina 28~29. [Premere qui](#)
- ✓ Per interrompere la connessione Bluetooth è anche possibile premere il tasto  **TV SoundConnect** o  **Preimpostazione radio Internet** sull'M3.

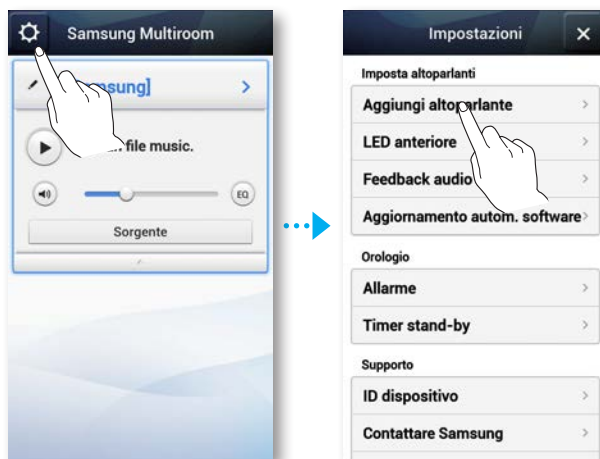
Aggiunta di un M3

- Prima di aggiungere un M3, scollegare tutti gli M3 collegati all'app **Samsung Multiroom**.
- Se si aggiunge un nuovo HUB e un M3 supplementare e li si collega allo stesso router wireless a cui è collegato l'M3 in uso, l'M3 in uso scompare dall'app **Samsung Multiroom**. Per ricollegare l'M3 in uso, collegarlo al nuovo HUB aggiunto.

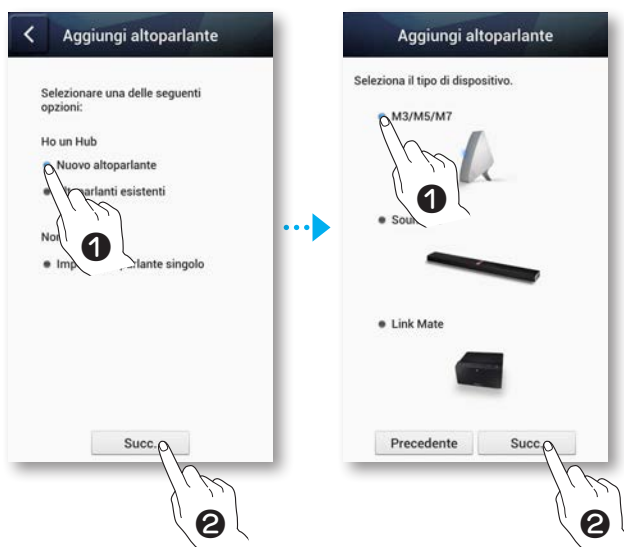
Collegamento dell'M3 secondo le istruzioni della guida all'app

Con Hub - Nuovo altoparlante

1 Premere il tasto .



2 Selezionare **Nuovo altoparlante**, quindi premere **M3/M5/M7**.

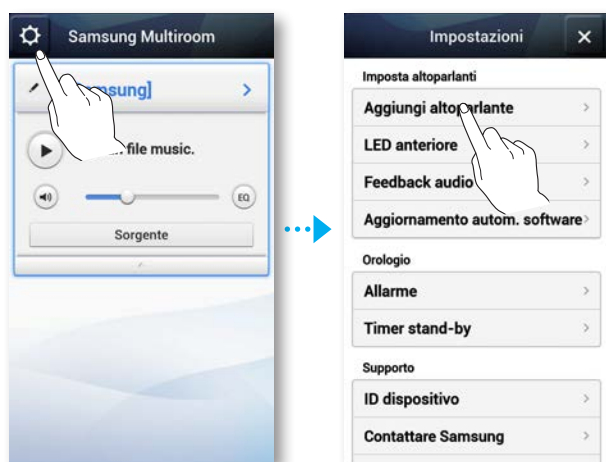


- 3 Scollegare il cavo di alimentazione del diffusore, quindi collegarlo di nuovo.

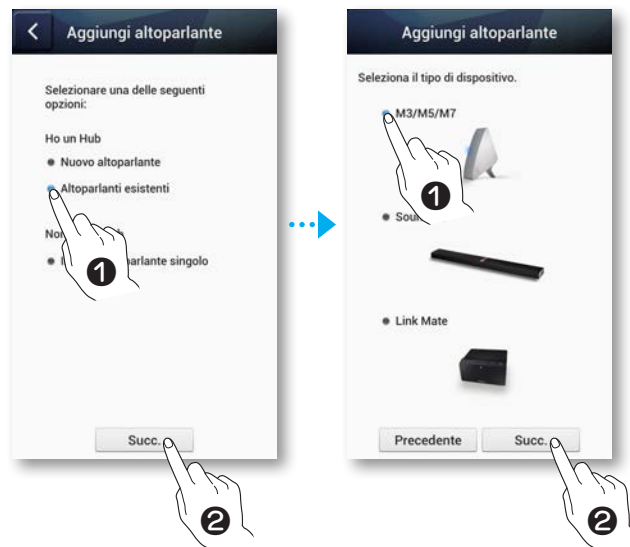


■ Con Hub - Altoparlanti esistenti

- 1 Premere il tasto .



2 Selezionare **Altoparlanti esistenti**, quindi premere **M3/M5/M7**.

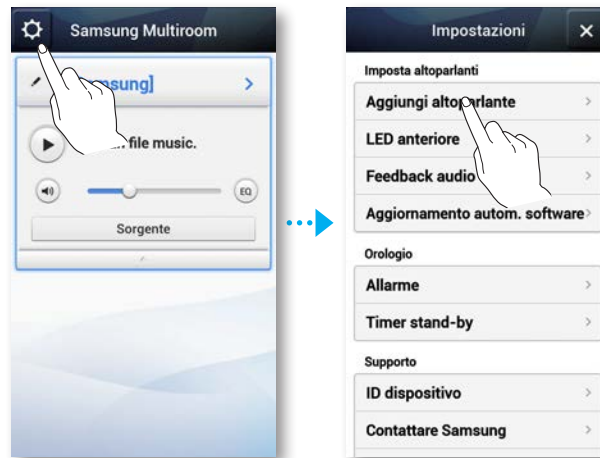


3 Premere il tasto **SPK ADD** sulla parte posteriore dell'M3.

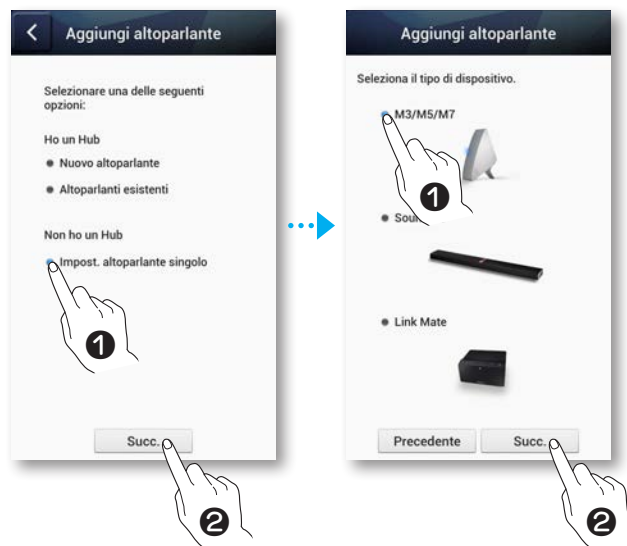


■ Senza HUB

1 Premere il tasto .



2 Selezionare **Impost. altoparlante singolo**, quindi premere **M3/M5/M7**.



3 Selezionare il metodo di connessione desiderato.




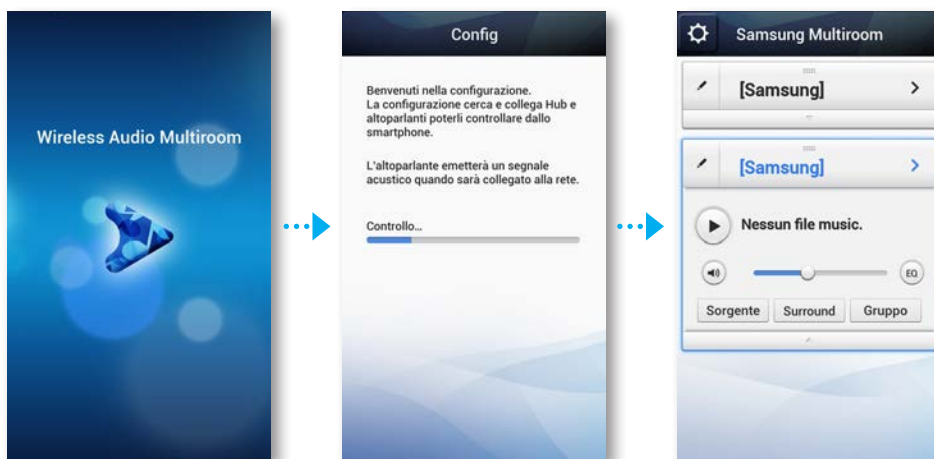
■ Aggiunta di un M3 supplementare ad un HUB collegato ad un M3

- 1 Premere il tasto **SPK ADD** sul retro dell'HUB.
(l'indicatore di connessione sulla parte anteriore dell'HUB lampeggia).



NOTA

- ✓ L'indicatore di connessione () lampeggia durante il modo di connessione. Collegare l'M3 mentre l'indicatore lampeggia.
- 2 Collegare l'M3 supplementare ad una presa elettrica, quindi premere il tasto **SPK ADD** sul retro dell'M3.
Quando l'M3 si collega all'HUB, l'M3 emette un bip o un segnale acustico e l'indicatore a LED dell'M3 smette di lampeggiare.
 - 3 Sul dispositivo smart, selezionare l'app **Samsung Multiroom**. Viene avviata la configurazione.



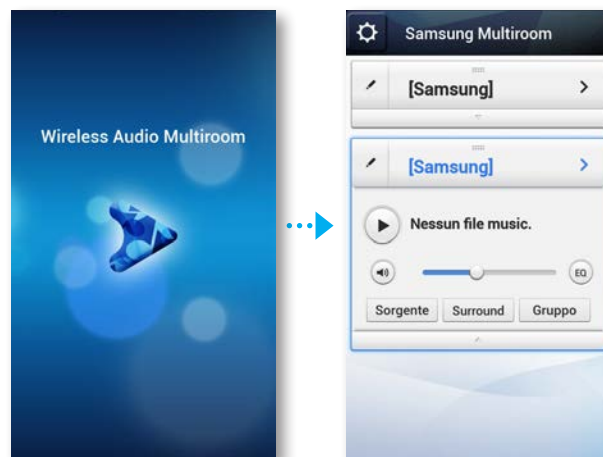
NOTA

- ✓ Quando la connessione è completata, viene visualizzata una schermata per l'assegnazione di un nome all'M3. Modificare il nome oppure inserirne uno di propria scelta.

■ Aggiunta di un altro M3 e Hub ad un unico M3 in uso

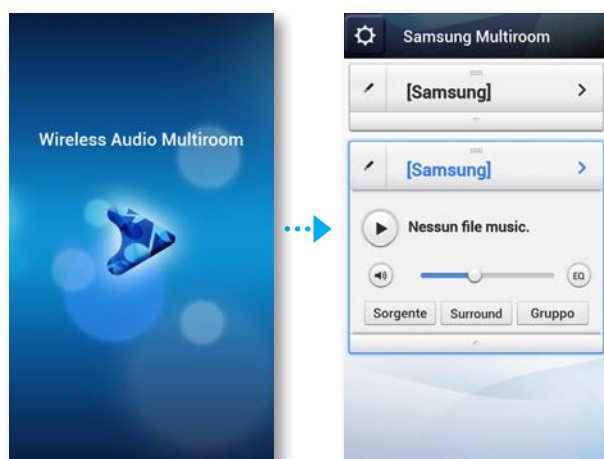
■ Quando l'M3 in uso è collegato al router attraverso un cavo LAN

- 1 Scollegare il cavo LAN dall'M3 in uso.
- 2 Collegare l'HUB al router wireless con il cavo LAN, quindi collegare il cavo di alimentazione dell'HUB.
- 3 Collegare il cavo di alimentazione del nuovo M3. Il nuovo indicatore di connessione a LED blu dell'M3 inizia a lampeggiare. Attendere che l'indicatore di connessione sull'M3 smetta di lampeggiare. Quando l'indicatore smette di lampeggiare, la connessione è completata. L'M3 può anche emettere un segnale acustico.
- 4 Spegnere il vecchio M3 scollegando il cavo di alimentazione. Quindi ricollegarlo. Premere il tasto **SPK ADD** sul retro dell'M3. L'indicatore di connessione a LED blu dell'M3 inizia a lampeggiare. Attendere che l'indicatore di connessione sull'M3 smetta di lampeggiare. Quando l'indicatore smette di lampeggiare, la connessione è completata. L'M3 può anche emettere un segnale acustico.
- 5 Sul dispositivo smart, selezionare l'app **Samsung Multiroom**. Viene avviata la configurazione.



■ Quando l'M3 in uso è collegato utilizzando il metodo WPS o Wi-Fi Setup


- 1 Collegare l'HUB al router wireless con un cavo LAN, quindi collegare il cavo di alimentazione dell'HUB a una presa elettrica.
- 2 Collegare il cavo di alimentazione del nuovo M3. Il nuovo indicatore di connessione a LED blu dell'M3 inizia a lampeggiare. Attendere che l'indicatore di connessione sull'M3 smetta di lampeggiare. Quando l'indicatore smette di lampeggiare, la connessione è completata. L'M3 può anche emettere un segnale acustico.
- 3 Spegnerne il vecchio M3 scollegando il cavo di alimentazione. Quindi ricollegarlo. Premere il tasto **SPK ADD** sul retro del vecchio M3. L'indicatore di connessione a LED blu del vecchio M3 inizia a lampeggiare. Attendere che l'indicatore di connessione sull'M3 smetta di lampeggiare. Quando l'indicatore smette di lampeggiare, la connessione è completata. L'M3 può anche emettere un segnale acustico.
- 4 Sul dispositivo smart, selezionare l'app **Samsung Multiroom**. Viene avviata la configurazione.



Aggiunta di un HUB

La connessione tra l'M3 e l'HUB potrebbe non riuscire se l'M3 e l'HUB sono ad una distanza eccessiva o su piani diversi.

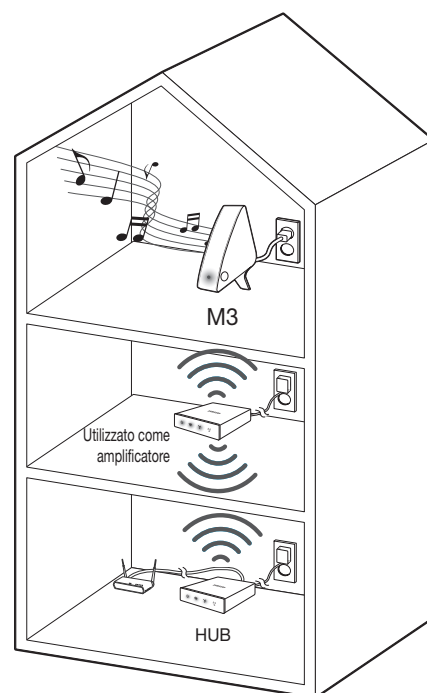
In questi casi, è possibile collegare due HUB tra di loro impostando il secondo HUB sul modo ripetitore. L'HUB aggiuntivo amplifica il segnale e permette di collegare l'M3 all'HUB più vicino.

- 1 Impostare l'HUB collegato al router wireless sul modo di connessione premendo il tasto **SPK ADD** per 1 secondo.
- 2 Collegare il nuovo HUB in uso come amplificatore, quindi premere il tasto **SPK ADD** per 10 secondi.
- 3 L'indicatore a LED del nuovo HUB si spegne e si riaccende, passando al modo ripetitore.
- 4 Una volta stabilita la connessione tra i due HUB, l'indicatore () dell'HUB aggiunto smette di lampeggiare.



NOTE

- ✓ Se il dispositivo smart non è collegato al router wireless attraverso una connessione Wi-Fi, l'M3 non appare sull'app **Samsung Multiroom**.
- ✓ Collocare l'HUB in modo ripetitore in una posizione appropriata tra l'M3 e l'HUB collegato al router wireless.
- ✓ È possibile impostare un solo HUB sul modo ripetitore.



Riposizionamento dell'M3

Per riposizionare l'M3, vedere la tabella in basso.

Router wireless HUB	Per collegare l'M3 al router wireless corrente.	Per collegare l'M3 ad un altro router wireless.
Senza HUB	Spegnere l'M3, riposizionarlo e poi accenderlo.	Spegnere l'M3, riposizionarlo e poi stabilire la nuova connessione come descritto nelle istruzioni di installazione da pagina 13 a pagina 27. Premere qui
Con HUB		Collegare un cavo LAN tra l'HUB e il nuovo router wireless, accendere l'HUB, quindi accendere l'M3.

Funzioni

■ Installazione dell'app Samsung Multiroom

Per utilizzare l'M3, scaricare e installare l'app Samsung Multiroom da Google Play o dall'App Store.

Con l'app **Samsung Multiroom** installata, è possibile riprodurre la musica memorizzata sul dispositivo smart dai dispositivi collegati e da altri fornitori di contenuti, oltre che dalle stazioni radio Internet attraverso l'M3.

■ Android

Ricerca di mercato: **Samsung Multiroom**



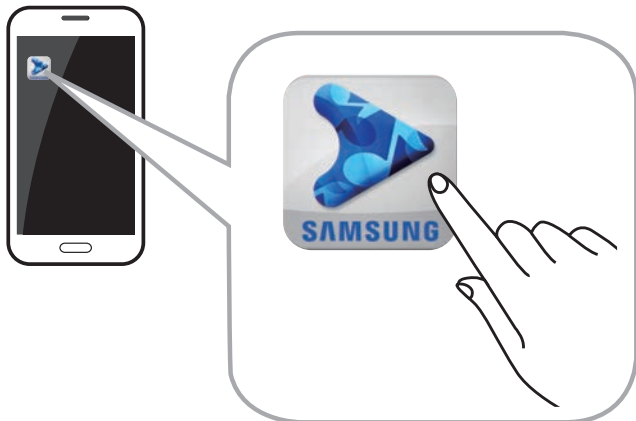
■ iOS

Ricerca di mercato: **Samsung Multiroom**



■ Accesso all'app Samsung Multiroom


Per accedere all'app **Samsung Multiroom**, premere l'icona dell'app Multiroom sul dispositivo smart.

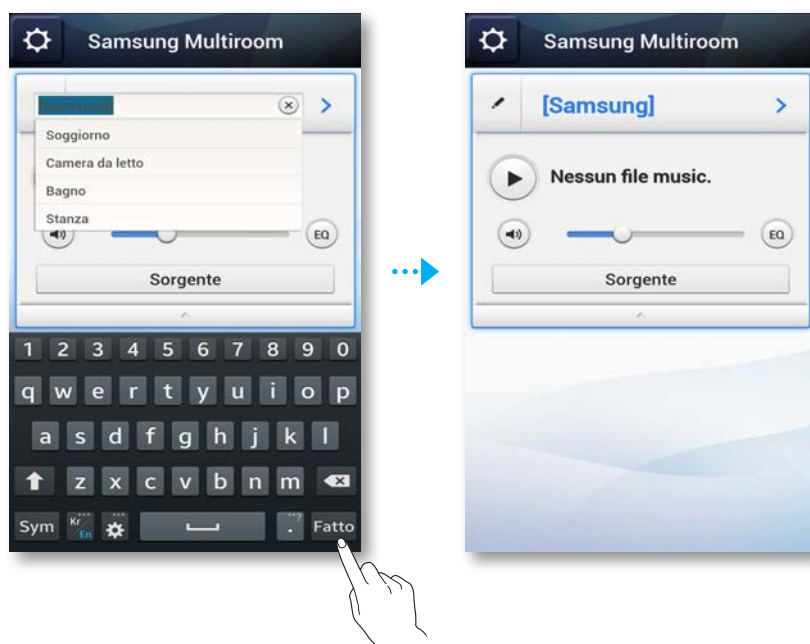


■ Uso dell'app Samsung Multiroom

■ Ridenominazione di un M3 collegato

È possibile rinominare gli M3 collegati alla rete.

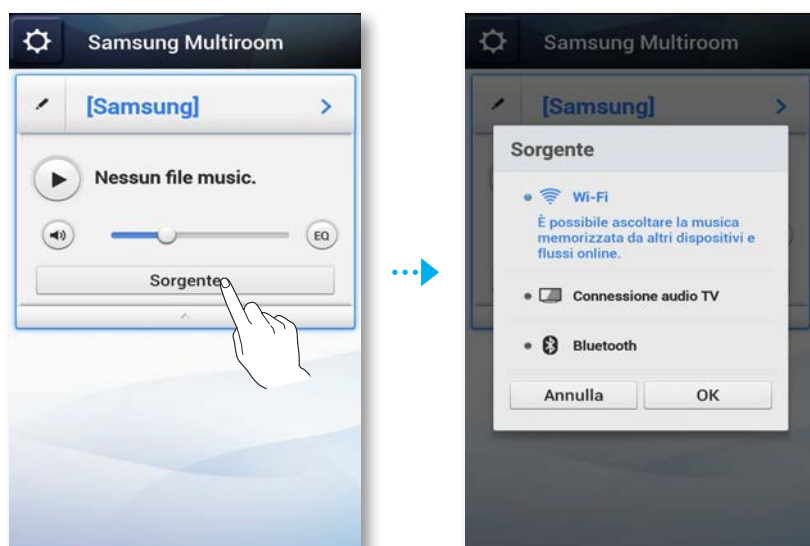
- 1 Toccare l'icona , quindi inserire il nome desiderato tramite tastiera. Al termine, selezionare **Fatto** o **Salva**.



■ Cambio della sorgente di ingresso

È possibile cambiare la sorgente di ingresso.

- 1 Premere il tasto **Sorgente** sulla schermata **Altoparl.**
- 2 Selezionare una sorgente dall'elenco visualizzato.



■ Modifica del criterio di ordinamento degli M3 elencati

Se sono stati aggiunti più M3, questa funzione è disponibile. (Vedere a pagina 32~38). [Premere qui](#)

- 1 Trascinare l'icona  dell'M3 da riordinare verso l'alto o verso il basso.



Raggruppamento degli M3

È possibile raggruppare diversi M3 collegati all'app e riprodurre la stessa musica su tutti gli M3 collegati nello stesso gruppo.

Questa funzione è disponibile solo se sono stati aggiunti diversi M3. (Vedere a pagina 32~38).

Premere qui



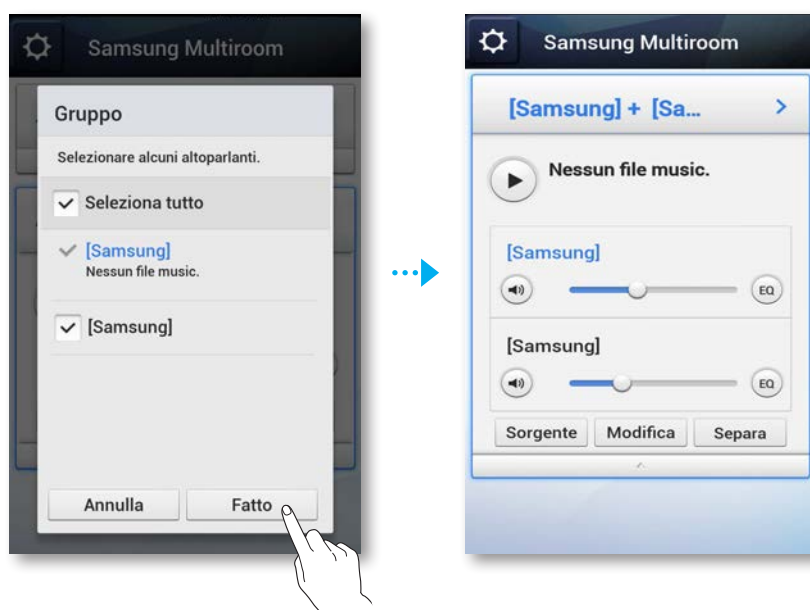
NOTE

- ✓ Questa funzione è disponibile solo se gli M3 sono collegati ad un HUB. Se non vi sono M3 collegati ad un HUB, il tasto **Gruppo** non viene visualizzato.
- ✓ La funzione di riproduzione di gruppo non è disponibile per le connessioni SoundConnect Bluetooth e TV.

1 Premere il tasto **Gruppo**.



2 Selezionare gli M3 da raggruppare dall'elenco visualizzato. Al termine, selezionare **Fatto**.

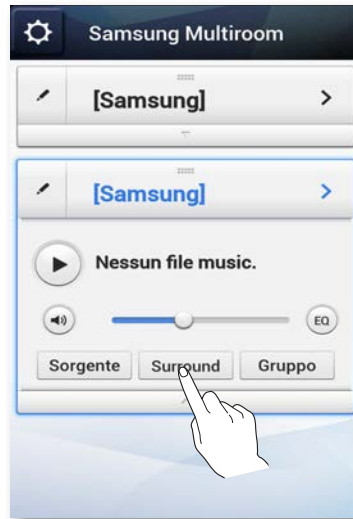


NOTA

- ✓ Non è possibile assegnare un M3 a diversi gruppi.

■ Ascolto dell'audio Surround utilizzando vari dispositivi audio

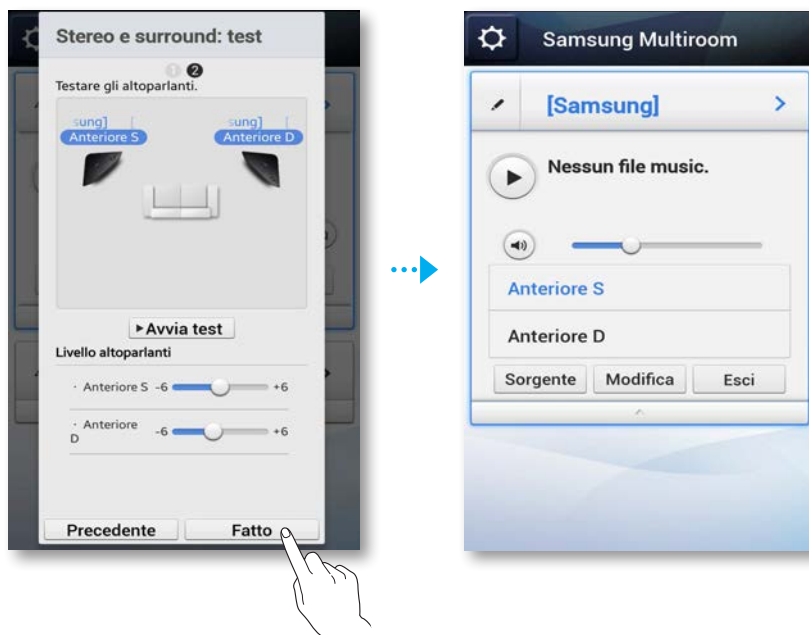
1 Premere il tasto Surround.



2 Tenere premuto il diffusore desiderato e trascinarlo nella posizione desiderata.



- 3 Testare e regolare il volume del diffusore e premere **Fatto**.



NOTE

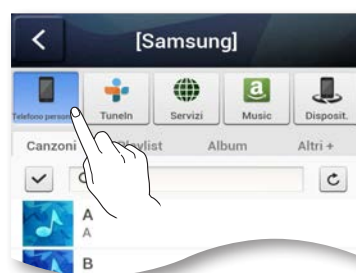
- ✓ Il modo audio Surround viene aggiornato tempestivamente.
- ✓ Se la sorgente audio è a due canali, l'audio verrà emesso solo attraverso i diffusori anteriore sinistro e anteriore destro.
- ✓ Se la connessione di rete non è stabile, è possibile che il modo audio Surround venga annullato automaticamente.
- ✓ Quando si imposta il modo audio Surround, si raccomanda di impostare diffusori di pari potenza come diffusore anteriore sinistro e diffusore anteriore destro.

■ Riproduzione di un brano

1 Premere **[Samsung]**.



2 Selezionare **Telefono personale**.



3 Selezionare il brano desiderato dall'elenco visualizzato. Il brano viene riprodotto.

■ EQ

Personalizzare le proprie preferenze audio utilizzando le impostazioni di equalizzazione.



- **Bassi** : Regola i suoni bassi.
- **Alti** : Regola i suoni di altezza maggiore.
- **Bilanciam.** : Accentua il suono dal diffusore sinistro o destro.
- **DRC** (compressione della gamma dinamica) : Impostarlo su **Si** per attivare la riduzione del rumore per ottimizzare la pulizia del suono.
 - Questo può abbassare il livello del volume.

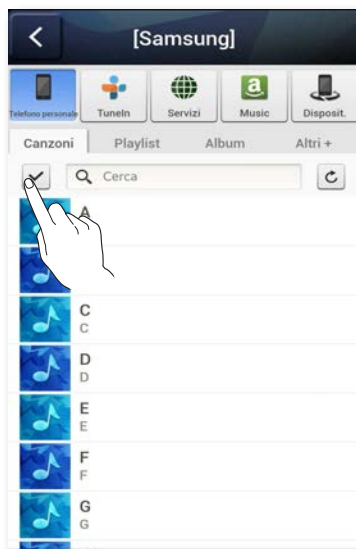
■ Ordinamento del brano

È possibile elencare e ordinare i brani del dispositivo smart selezionando una delle schede della schermata My Music.

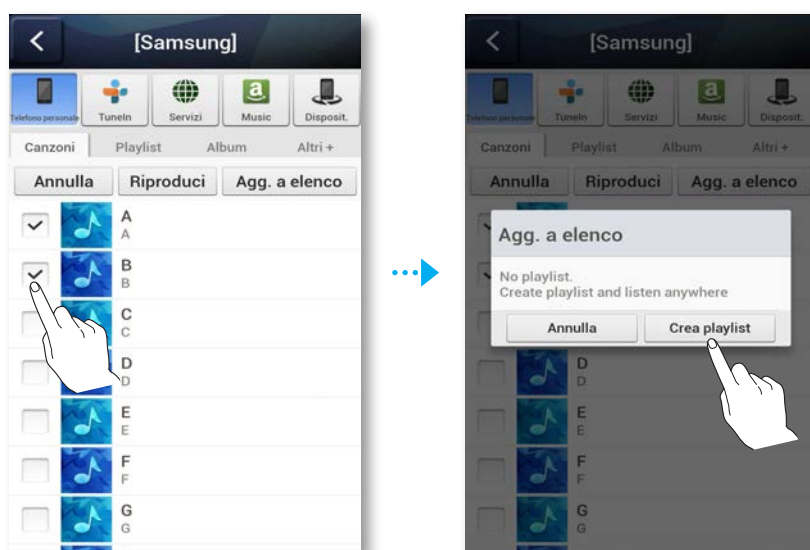
- **Canzoni** : Mostra l'elenco dei brani musicali memorizzati nel dispositivo smart.
- **Album** : Mostra l'elenco dei brani musicali memorizzati nel dispositivo smart, ordinati per album.
- **Cartelle** : Mostra l'elenco dei brani musicali memorizzati nel dispositivo smart, ordinati per cartella salvata.
- **Altri +** : Mostra l'elenco dei brani musicali memorizzati nel dispositivo smart, ordinati per artista e genere.

■ Creazione di una playlist

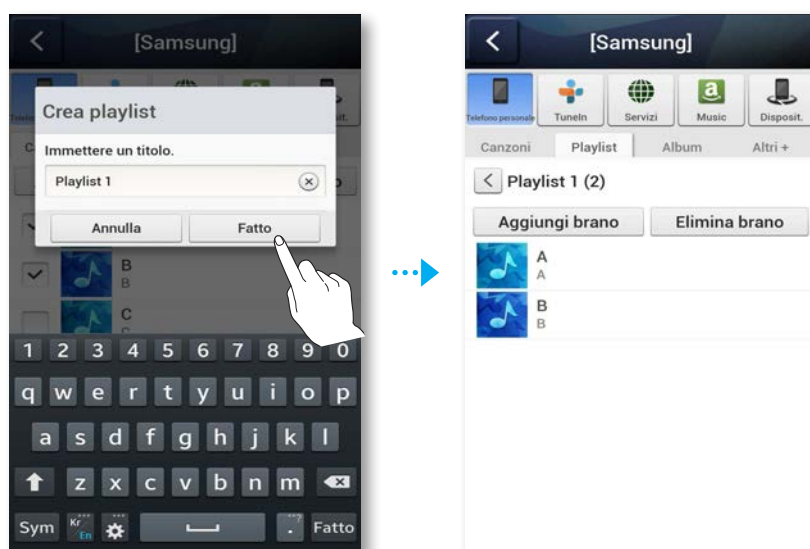
- 1 Premere il tasto .



- 2 Selezionare le tracce desiderate. A operazione ultimata, selezionare **Agg. a elenco**, quindi **Crea playlist**.



- 3 Inserire un nome per la playlist, quindi selezionare **Fatto** o **Salva**.
La traccia viene aggiunta alla cartella Playlist.



- 4 Selezionare la playlist desiderata.
- 5 Selezionare il brano desiderato dall'elenco visualizzato. Il brano viene riprodotto.

■ Ascolto di una stazione radio

1 Selezionare **TuneIn**.

Viene visualizzata la schermata **TuneIn** con le seguenti schede:

- **Preferiti** : Elenca 3 stazioni radio predefinite.
- **Ricerca** : Elenca tutte le stazioni radio Internet supportate.
- **Cerca** : Consente di cercare la stazione radio Internet utilizzando l'inserimento da tastierino.



2 Selezionare la stazione radio desiderata dall'elenco visualizzato. Viene riprodotta la stazione radio selezionata.



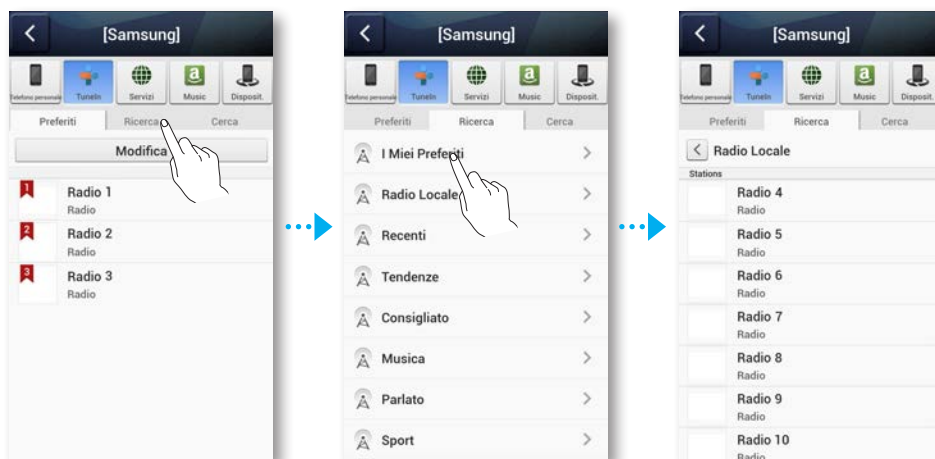
NOTE

- ✓ Per ascoltare una stazione radio, premere il tasto di **Preimpostazione radio Internet** sul pannello superiore dell'M3.
L'M3 passa automaticamente a una stazione radio Internet predefinita.
- ✓ Ogni volta che si preme il tasto **Preimpostazione radio Internet**, l'M3 passa alla stazione predefinita successiva, ciclando attraverso le 3 stazioni predefinite.
Per cambiare le stazioni predefinite, vedere a pagina 52. [Premere qui](#)

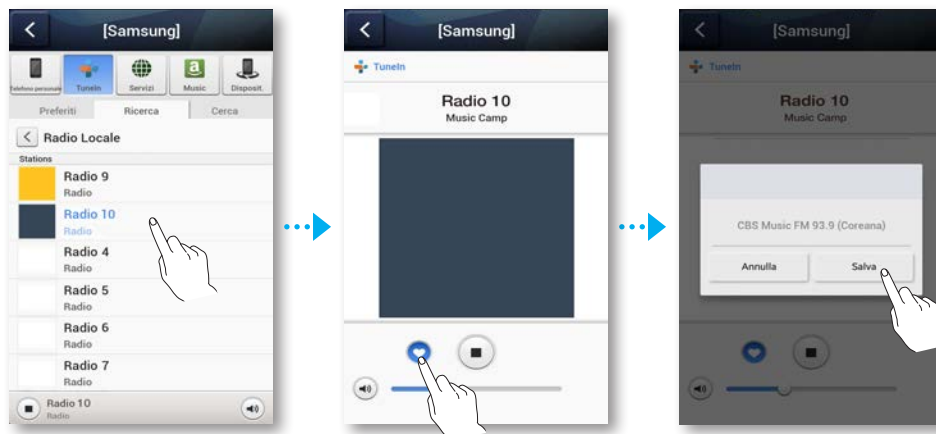
■ Impostazione di Presets

Per trovare rapidamente la stazione desiderata, aggiungere un canale all'elenco **Presets**.

1 Per cercare la stazione radio desiderata utilizzare il menu **Ricerca**.




- 2 Selezionare un elemento dall'elenco di riproduzione della radio per visualizzare in primo piano la pagina della stazione radio selezionata.
Toccare ♥, quindi selezionare **Salva**.




- 3 La stazione radio selezionata viene aggiunta all'elenco **Presets**.

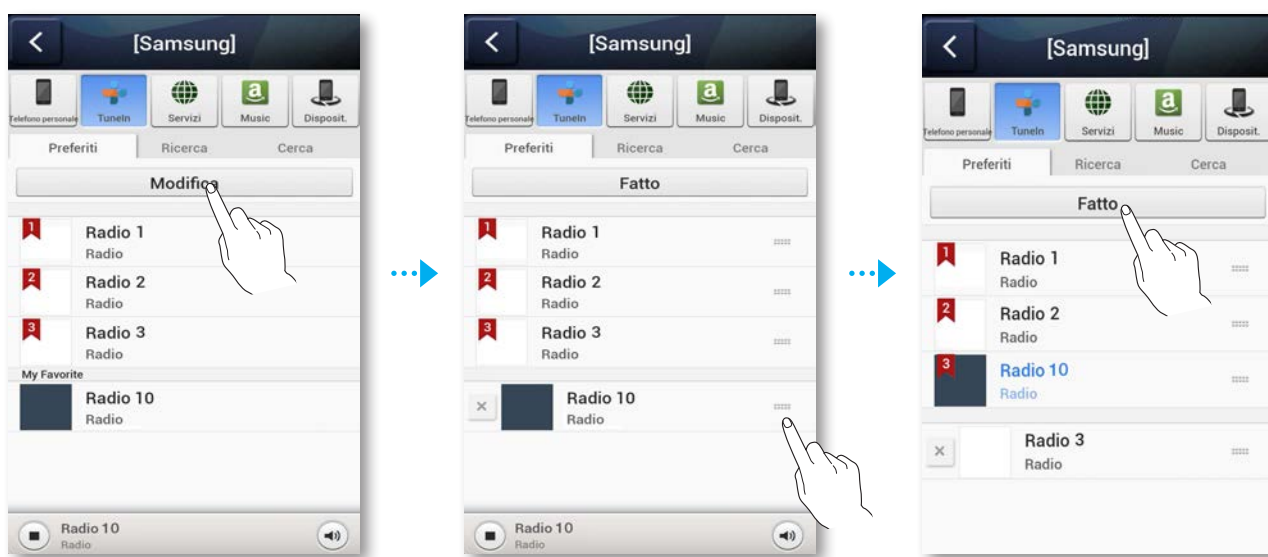


■ Impostazione delle stazioni radio predefinite nella preimpostazione diffusore

Ogni volta che si preme il tasto  **Preimpostazione radio Internet** sul pannello superiore dell'M3, M3 passa alla successiva stazione predefinita, riproducendo a ciclo le 3 stazioni predefinite.

Per sostituire le stazioni radio Internet predefinite selezionate in modo casuale con le proprie stazioni radio Internet, seguire i passi riportati di seguito:

- 1 Premere il tasto **Modifica** per aprire la casella di modifica.
Premere e trascinare  per ogni selezione fino a **Presets**, quindi selezionare **Fatto**.



NOTA

- ✓ Se si preme il tasto  **Preimpostazione radio Internet** e poi si esegue l'app mentre si sta ascoltando una stazione radio Internet, l'app passa automaticamente alla pagina di modifica della stazione radio.

■ Ricerca di una stazione radio

- 1 Selezionare **Tuneln**.
Viene visualizzata la schermata **Tuneln**.
- 2 Selezionare **Cerca** per trovare la stazione radio desiderata.
Toccare la casella di ricerca, quindi, utilizzando la tastiera, inserire il nome o le lettere per chiamare la stazione radio da cercare.

■ Riproduzione di file musicali provenienti da fornitori di contenuti

- 1 Selezionare **Servizi**.
- 2 È possibile riprodurre i file musicali provenienti da fornitori di contenuti.



NOTE

- ✓ A seconda della regione o del produttore, i contenuti supportati possono differire.
- ✓ Non è indispensabile abbonarsi al servizio utilizzando un dispositivo smart.
Per utilizzare un servizio a pagamento, occorre abbonarsi per prima cosa al servizio attraverso il computer.

■ Riproduzione di file musicali da Amazon cloud player

- 1 Selezionare **Music**.
- 2 È possibile riprodurre la musica da **Amazon cloud player**.

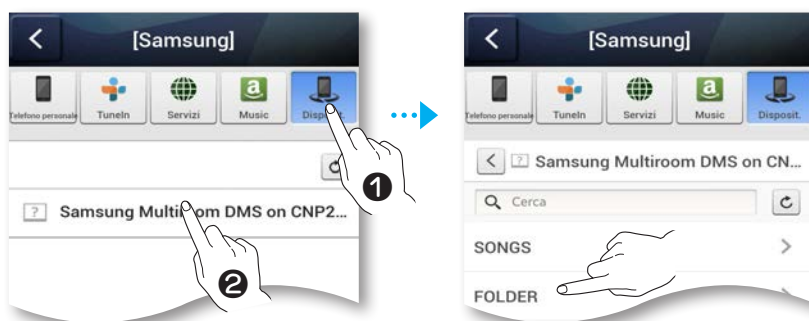


■ Riproduzione di file musicali da un dispositivo selezionato

Visualizza l'elenco dei dispositivi collegati al router wireless.

- È possibile riprodurre la musica sui dispositivi collegati alla rete locale utilizzando il menu **Disposit.** dell'M3.

- 1 Selezionare **Disposit.**.
- 2 Selezionare il dispositivo desiderato.
- 3 Selezionare la cartella desiderata.
- 4 È possibile riprodurre il brano musicale dal dispositivo selezionato sull'M3.



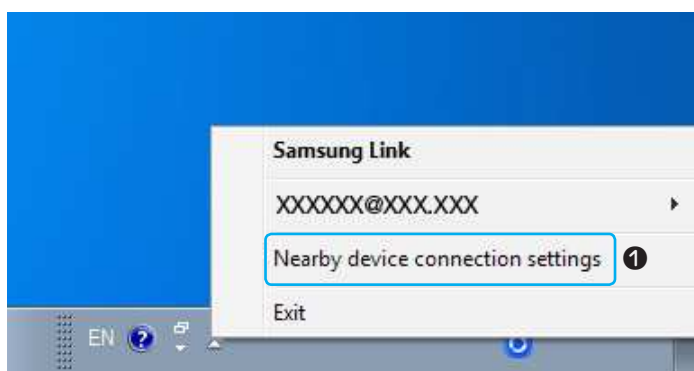
Riproduzione di contenuti multimediali memorizzati su un PC


Samsung Link

Installare il programma **Samsung Link** per riprodurre facilmente la musica memorizzata sul PC attraverso l'M3.

Visitare <http://link.samsung.com> e scaricare l'applicazione **Samsung Link** per portare a termine l'installazione.

- 1 Visitare <http://link.samsung.com> e accedere all'account Samsung. Seguire le istruzioni fornite per installare il programma.
- 2 Selezionare la cartella da condividere.
 - 1) Spostare il puntatore del mouse sopra l'icona **Samsung Link** nella barra delle icone, fare clic con il tasto destro e selezionare “**1**”.



2) Nella schermata visualizzata è possibile aggiungere o eliminare le cartelle condivise. Dopo avere aggiunto o cambiato i contenuti delle cartelle condivise, assicurarsi di premere il tasto .

- 3 Selezionare i dispositivi dall'app **Samsung Multiroom** per selezionare il PC. Verranno visualizzati le cartelle e i file musicali condivisi sul PC. (per ulteriori dettagli, vedere a pagina 53). [Premere qui](#)



NOTE

- ✓ Il PC che contiene la cartella condivisa e l'M3 devono essere collegati allo stesso router wireless.
- ✓ Il software Samsung Link deve essere stato installato sul computer. Il dispositivo mobile deve supportare Samsung Link. Per ulteriori informazioni, visitare il portale dei servizi e dei contenuti di Samsung all'indirizzo <http://link.samsung.com>.
- ✓ È possibile che si verifichino problemi di compatibilità se si tenta di riprodurre i file multimediali attraverso un server DLNA di terze parti.
- ✓ Tuttavia, il contenuto condiviso da un computer potrebbe non essere riprodotto in base al tipo di codifica e al formato di file del contenuto. Inoltre, alcune funzioni potrebbero non essere disponibili.
- ✓ A seconda dello stato della rete, è possibile che la riproduzione del contenuto multimediale non sia fluida. In questo caso, utilizzare un dispositivo di memorizzazione USB.

■ Wireless Audio - Multiroom for Desktop

Per riprodurre file musicali da iTunes e condivisi sul PC attraverso l'M3, installare il programma **Wireless Audio - Multiroom for Desktop**.

Accedere al sito www.samsung.com per scaricare il programma **Wireless Audio - Multiroom for Desktop** e installarlo.



NOTE

- ✓ Il PC che contiene la cartella condivisa e l'M3 devono essere collegati allo stesso router wireless.
 - ✓ Se sul computer collegato con sistema Windows o Mac si disattiva lo schermo, si attiva la modalità risparmio energetico o ibernazione, l'app si arresta.
 - ✓ Se sul computer con sistema Windows è attivato il firewall, l'app può non funzionare. In questo caso, disattivare il firewall di Windows o qualsiasi altro tipo di firewall.
 - ✓ Il file *.pkg è per Mac, mentre il file *.msi è per l'installazione su Windows. Scaricare il file appropriato per il computer e installarlo.
 - ✓ Sistema operativo supportato: Windows 7 o superiore, Mac OS X 10.7 o superiore.
- 1 Fare doppio clic sull'icona creata sul desktop del PC.



- 2 Selezionare **Next** per impostare le cartelle condivise.

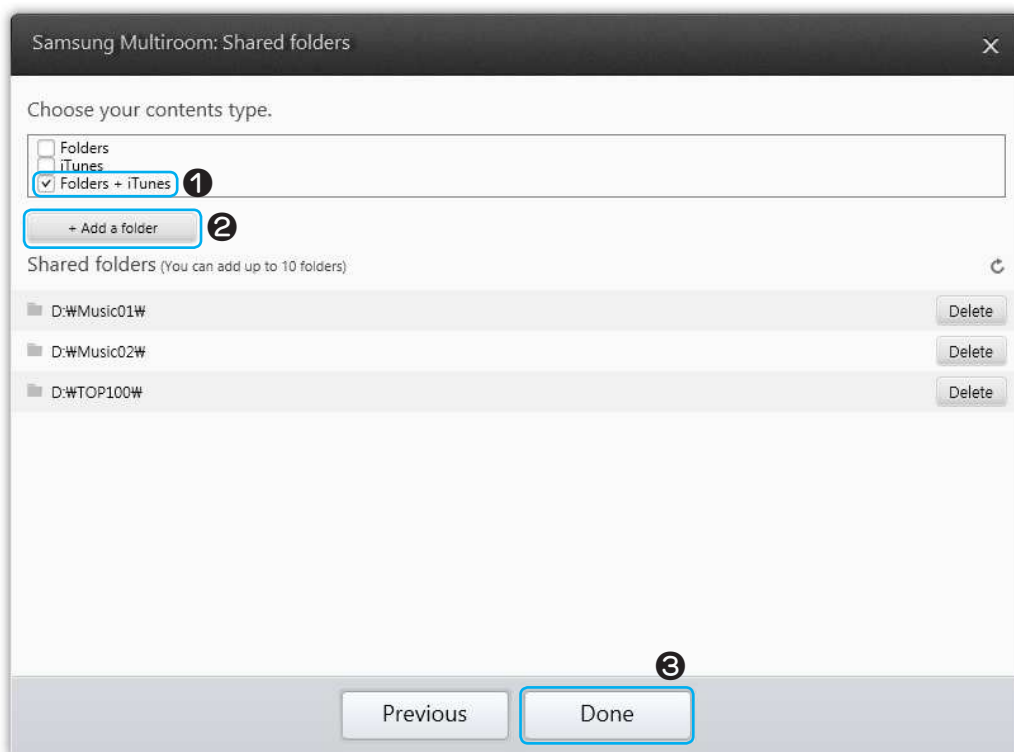


Wireless Audio - Multiroom for Desktop: Off, On

È possibile impostare il blocco dell'accesso da un dispositivo esterno.

- 3 Selezionare il tipo di contenuto e aggiungere la cartella selezionata alla lista di cartelle condivise.



Dopo avere condiviso una cartella, assicurarsi di premere il tasto **Done**.



- 4 Sul dispositivo smart, selezionare l'app **Samsung Multiroom**.
- 5 Selezionare **Disposit. → PC** per visualizzare le cartelle condivise e i file memorizzati sul PC. (per ulteriori dettagli, vedere a pagina 53) [Premere qui](#)

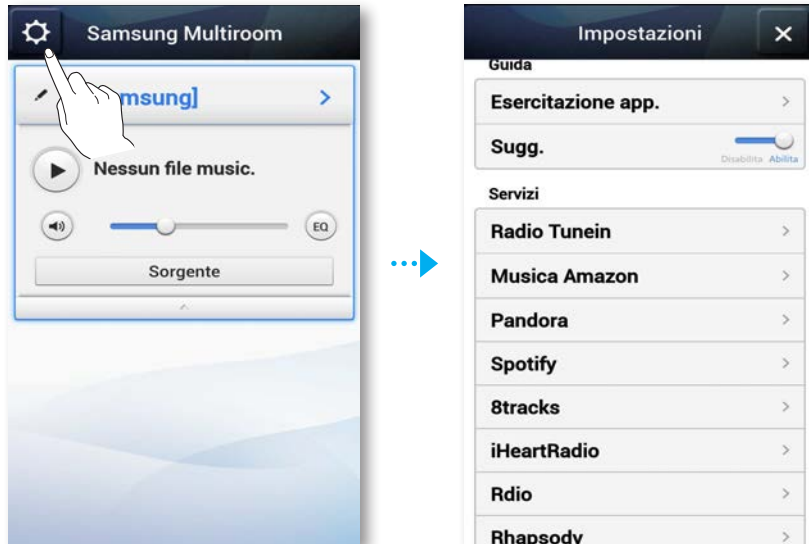


NOTA

- ✓ Dopo avere aggiunto o cambiato i contenuti delle cartelle condivise, assicurarsi di premere il tasto . Se non si preme il  tasto, i file condivisi da un computer potrebbero non essere visualizzati nell'app **Samsung Multiroom**.

■ Uso del menu Settings

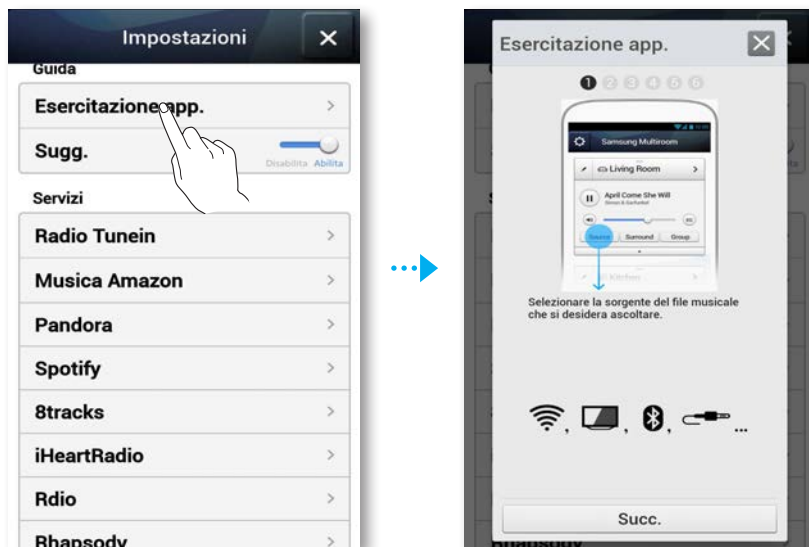
- 1 Premere il pulsante .



■ Guida

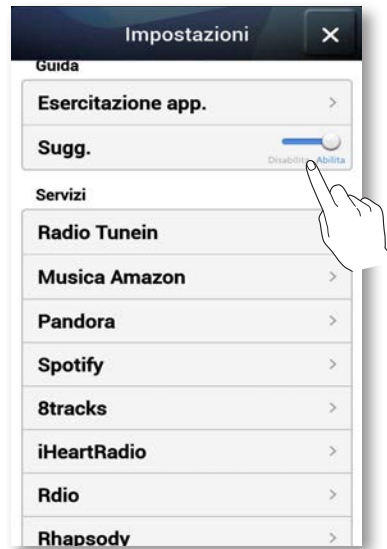
■ Esercitazione app.

Selezionare **Esercitazione app.** per imparare ad utilizzare l'app.



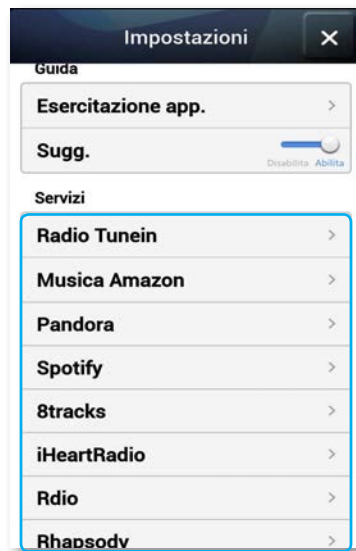
■ Sugg.

- **Disabilita** : Il testo della guida non viene visualizzato man mano che si naviga attraverso le schermate.
- **Abilita** : L'app visualizza il testo della guida man mano che si naviga attraverso le schermate.



■ Servizi

Visualizza l'elenco dei servizi disponibili.

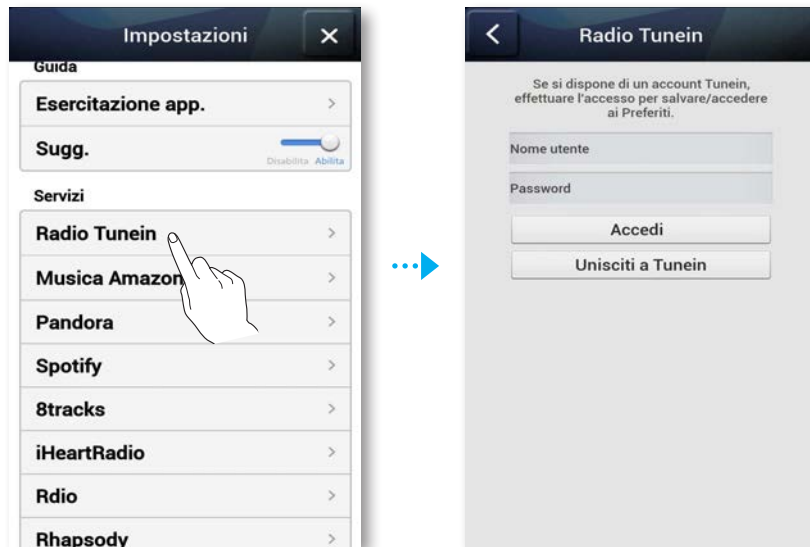


NOTE

- ✓ A seconda della regione o del produttore, i contenuti supportati possono differire.
- ✓ Non è indispensabile abbonarsi al servizio utilizzando un dispositivo smart.
Per utilizzare un servizio a pagamento, occorre abbonarsi per prima cosa al servizio attraverso il computer.

■ Radio Tunein

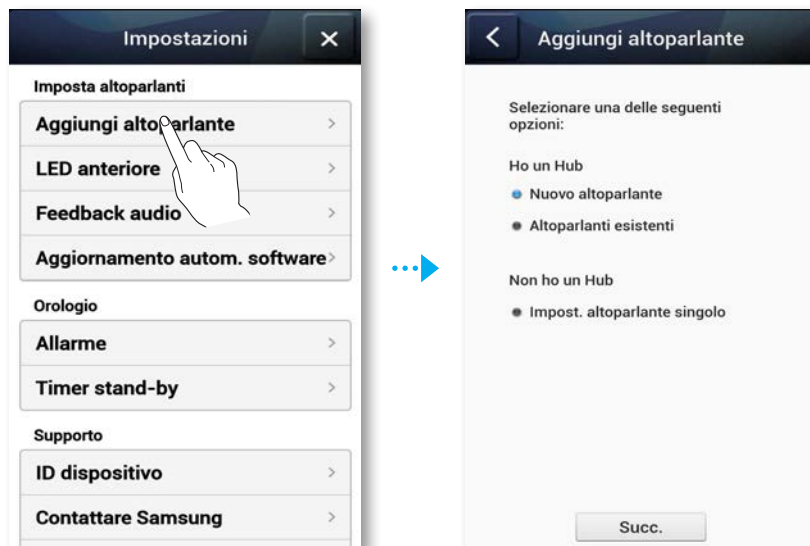
Permette di accedere a **Radio Tunein**.



■ Imposta altoparlanti

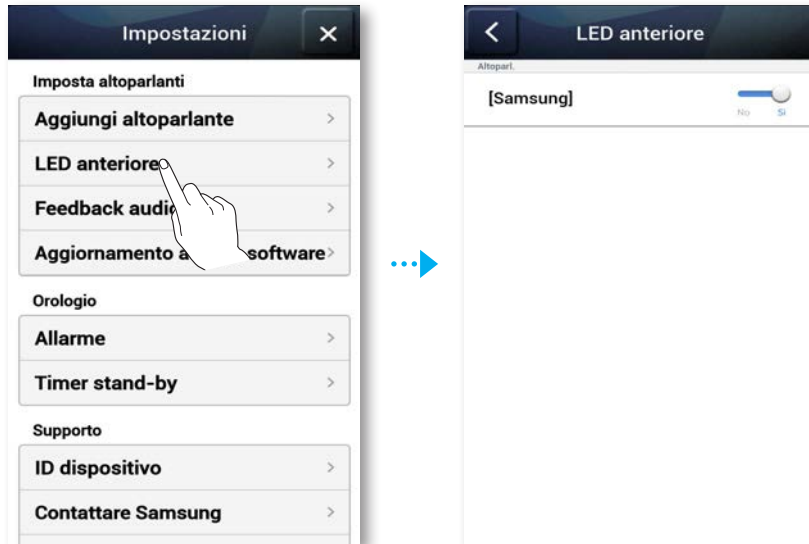
■ Aggiungi altoparlante

Permette di aggiungere uno o più M3 all'app e riprodurre la musica memorizzata nel dispositivo smart dagli M3 collegati.



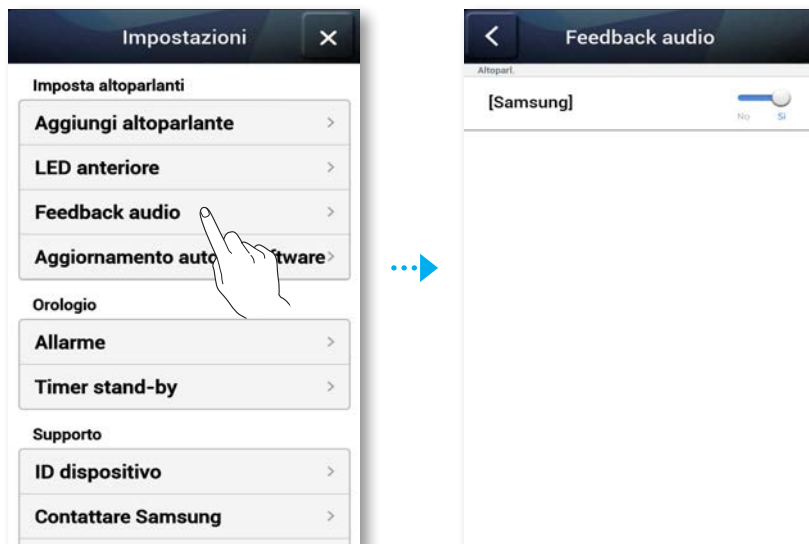
■ LED anteriore

- **No** : Le spie **LED anteriore** dell'M3 si spengono.
- **Si** : Le spie **LED anteriore** dell'M3 si accendono.



■ Feedback audio

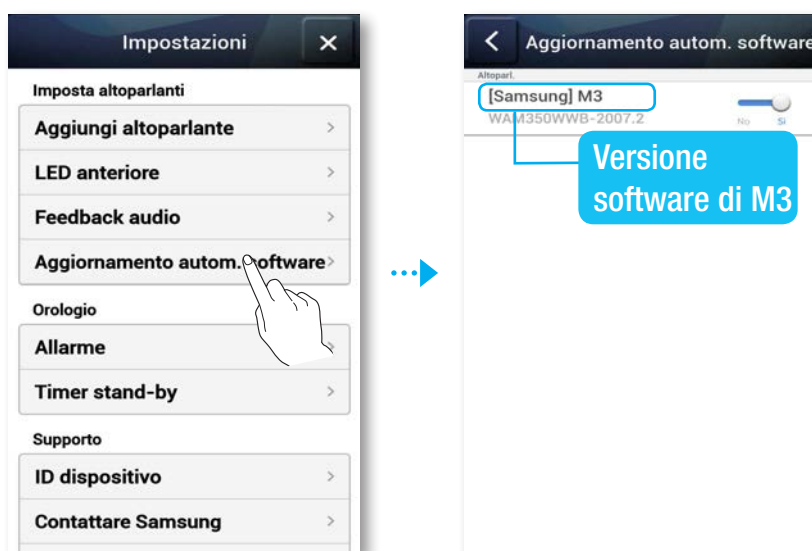
- **No** : Si spegne il **Feedback audio**.
- **Si** : Si attiva il **Feedback audio**.




■ Aggiornamento autom. software

Mostrare la versione corrente del software dell'M3e permette di attivare e disattivare l'aggiornamento automatico.

- **Si** : Il software viene automaticamente aggiornato quando viene rilasciato il nuovo firmware.
- **No** : Viene disattivata la funzione di aggiornamento automatico.



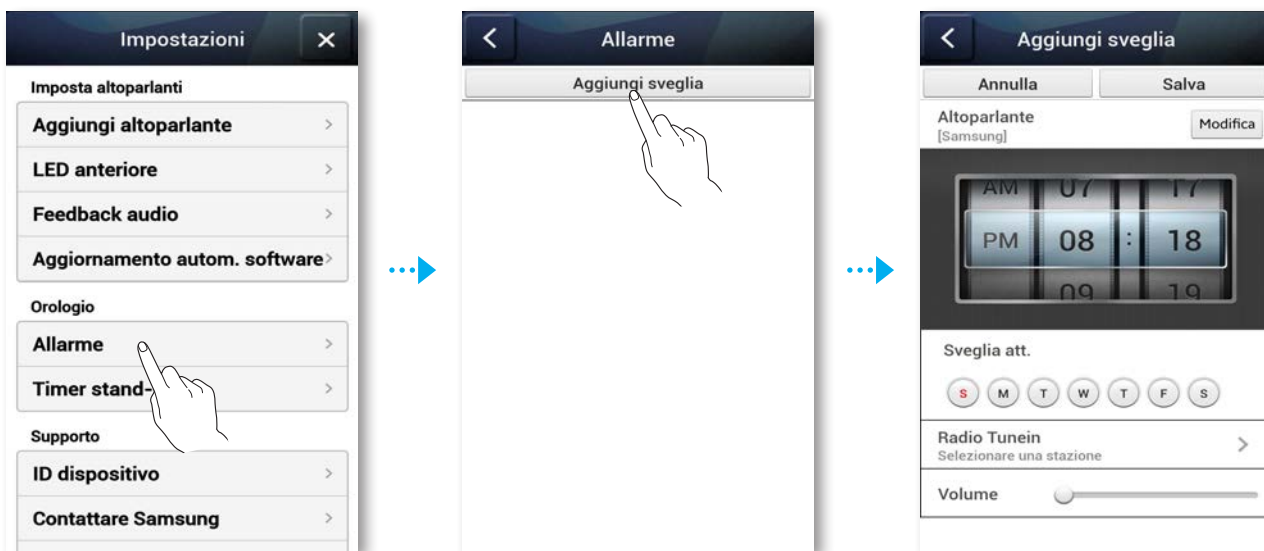
NOTE

- ✓ L'aggiornamento automatico è disponibile quando l'M3 è connesso a una rete e la funzione **Aggiornamento autom. software** è impostata su **Si**.
- ✓ Si raccomanda fortemente che **Aggiornamento autom. software** venga impostato su **Si** per tutti gli M3 utilizzati. Si possono verificare dei problemi con le funzioni di connessione alla rete (come Riproduzione di gruppo e Orecchio) a causa di questioni di incompatibilità quando vengono utilizzate versioni diverse del software M3 per gli M3 connessi.
- ✓ Per ogni M3 con una versione software non aggiornata,
 - 1) impostare **Aggiornamento autom. software** su **Si** e
 - 2) premere e tenere abbassato il tasto  **Mute** per più di 5 secondi.L'M3 si spegne e si accende in modo da aggiornare automaticamente il suo software.

Orologio

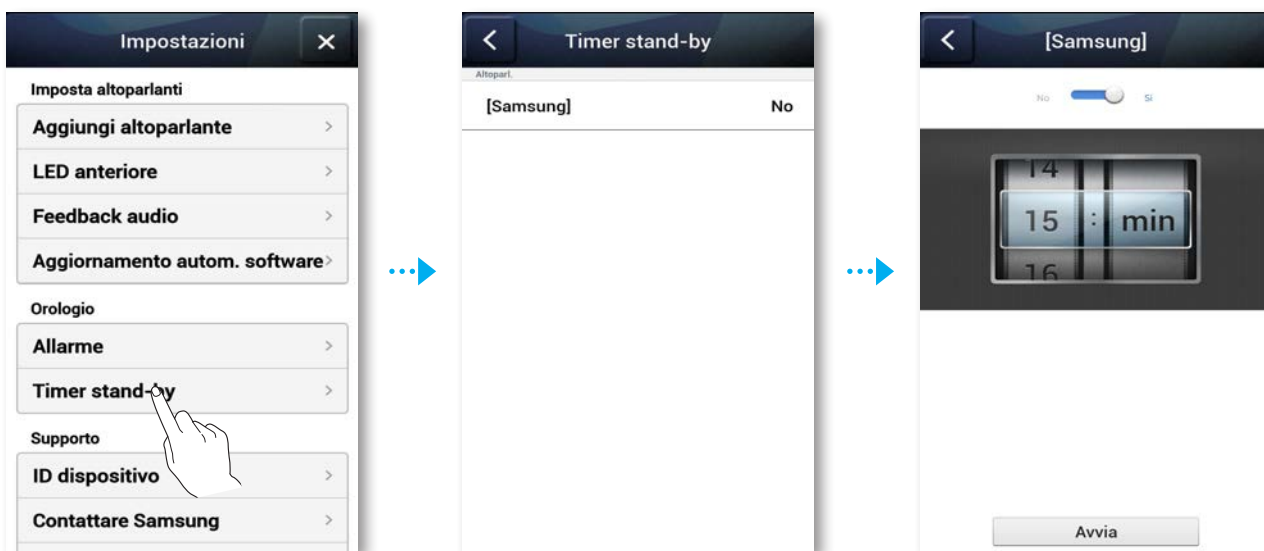
Allarme

Permette di impostare la funzione **Allarme**.



Timer stand-by

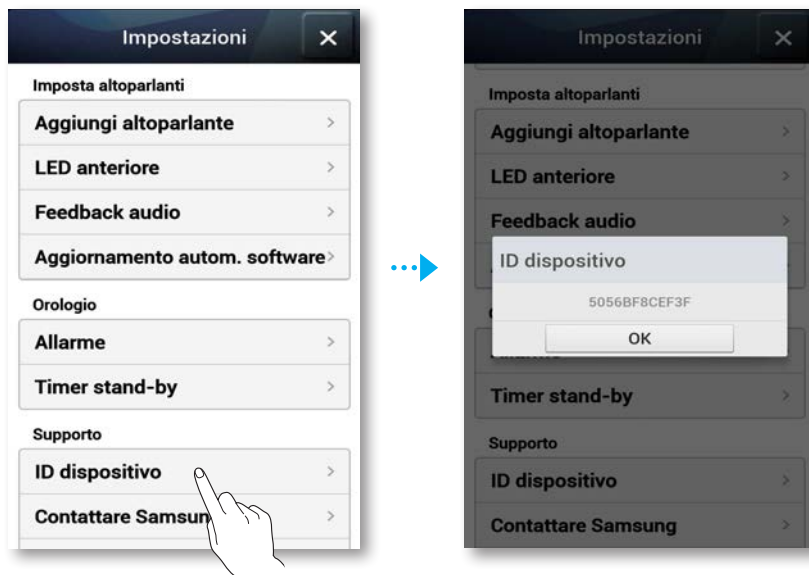
Permette di impostare la funzione **Timer stand-by**.



Supporto

ID dispositivo

Permette di controllare il **ID dispositivo**.



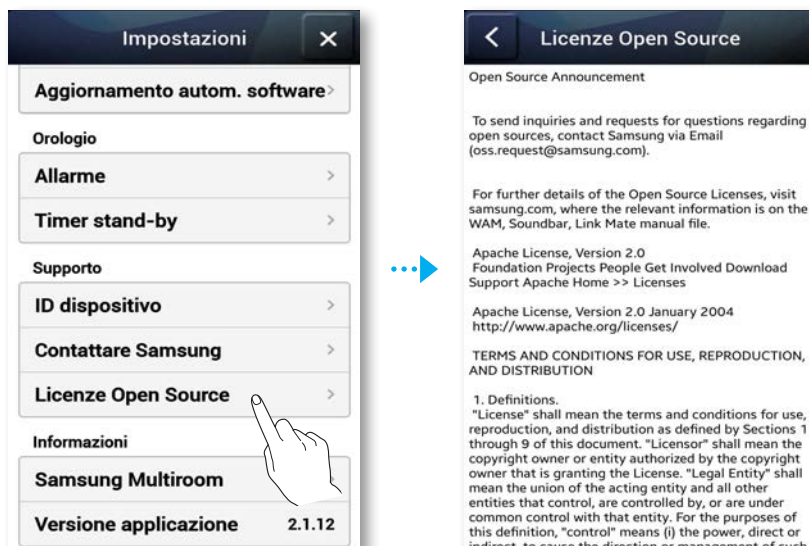
Contattare Samsung

Fornisce un link al sito Web Samsung.



■ Licenze Open Source

Permette di visualizzare le **Licenze Open Source**.






■ Versione applicazione

Permette di visualizzare la **Versione applicazione**.



Reset del prodotto

■ Ripristino delle impostazioni predefinite dell'M3

- 1 Premere e tenere abbassati entrambi i tasti  **Preimpostazione radio Internet** e  **Mute** per più di 5 secondi per resettare l'M3.
- 2 Il tasto a sfioramento sull'M3 lampeggia due volte.
- 3 Tenere premuto il tasto  **Preimpostazione radio Internet** per più di 5 secondi per riavviare l'M3.

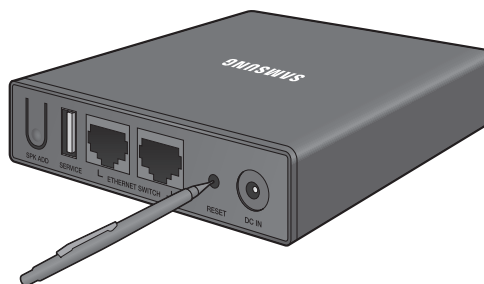


NOTA

- ✓ Annullando le impostazioni vengono cancellate tutte le informazioni memorizzate nell'M3.

■ Reset dell'HUB (non incluso)

- 1 Premere e tenere premuto il foro di reset con la punta di una penna per 5 secondi e attendere che tutti i LED comincino a lampeggiare. Quindi scollegare l'HUB e ricollegarlo.



- 2 Scollegare quindi ricollegare gli M3.

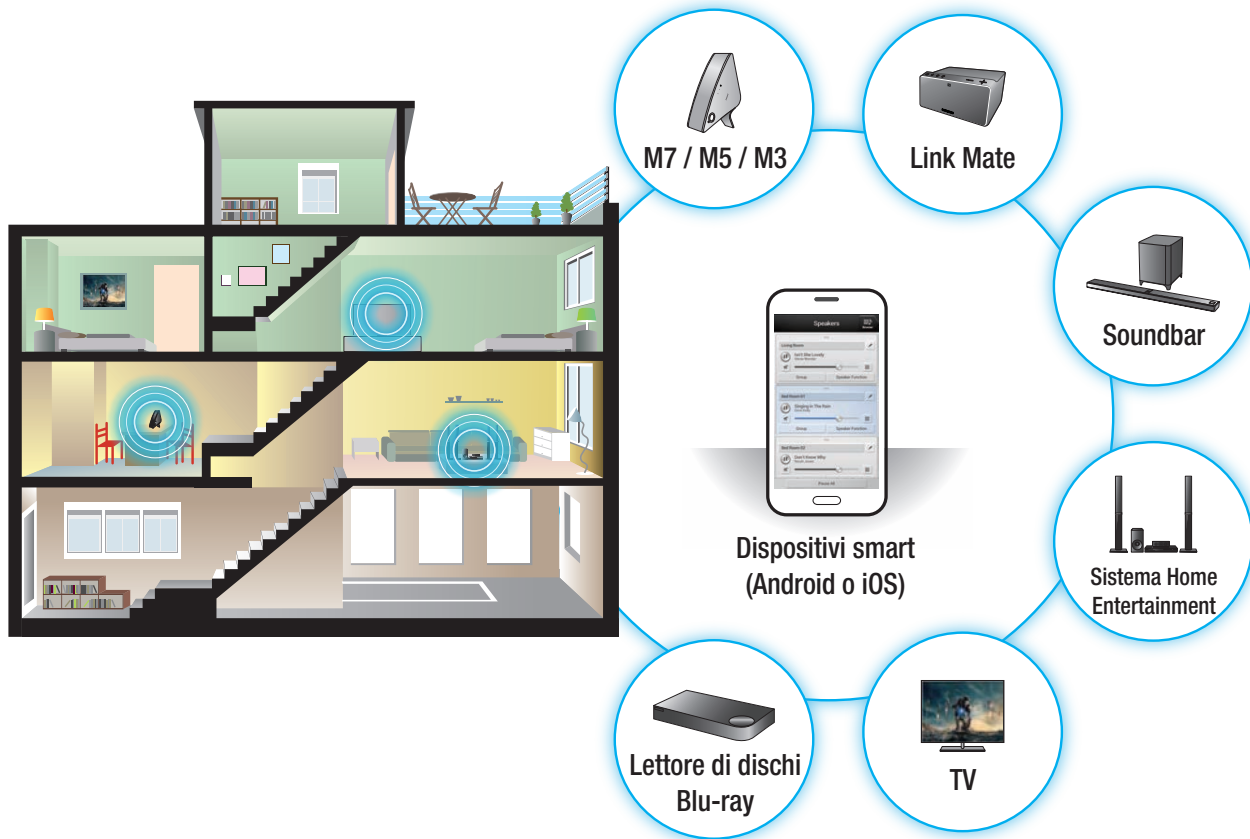


NOTA

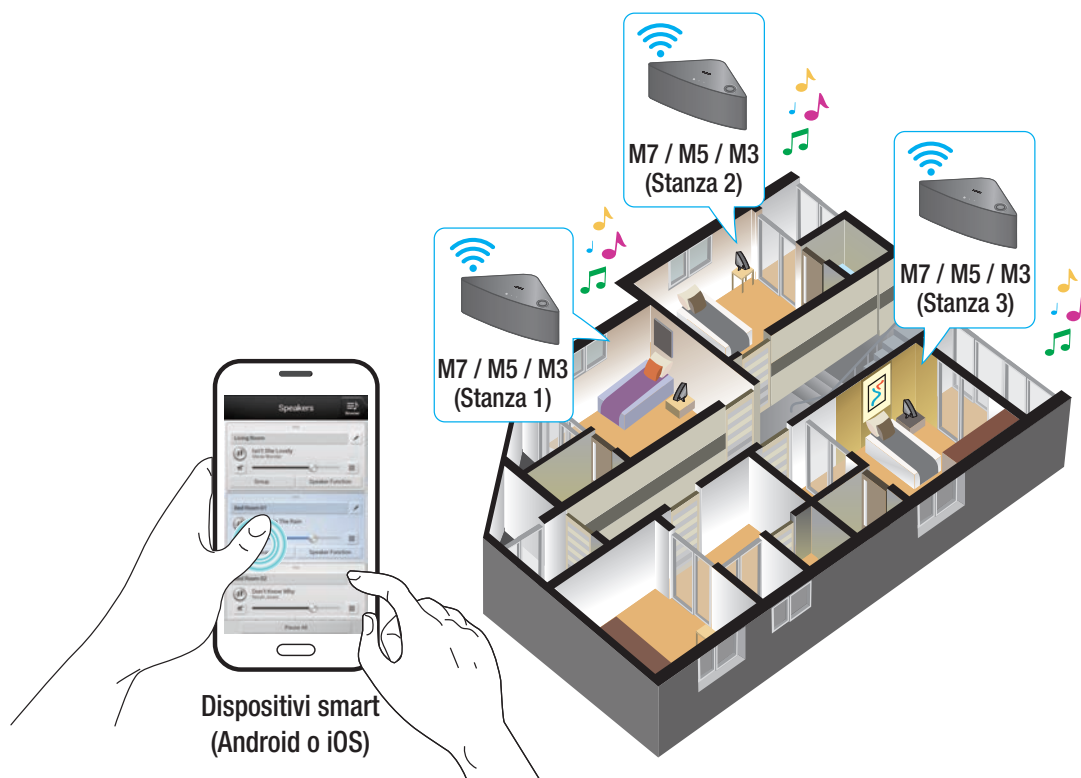
- ✓ Se l'HUB è stato resettato, è necessario scollegare e ricollegare gli M3 per garantire una connessione corretta con l'HUB.

Appendice

Compatibilità






Esperienza musicale Multiroom (riproduzione di gruppo)



Risoluzione dei problemi

Prima di rivolgersi al servizio di assistenza, eseguire i controlli indicati di seguito.

Problema	Controllo	Rimedio
L'unità non si accende.	<ul style="list-style-type: none">• Il cavo di alimentazione è collegato alla presa?	<ul style="list-style-type: none">• Collegare il cavo di alimentazione all'uscita.
L'Hub e l'M3 non sono collegati.	<ul style="list-style-type: none">• Quando l'Hub viene collegato, le spie anteriori indicano che sta funzionando correttamente?• Il cavo LAN è collegato correttamente al router wireless e all'HUB?• Assicurarsi che i LED anteriori dell'M3 passino da rosso a blu.	<ul style="list-style-type: none">• Resettare l'HUB (vedere a pagina 65). Premere qui• Scollegare l'HUB e ricollegarlo. Controllare se l'indicatore di connessione sulla parte anteriore dell'HUB sta lampeggiando o no.• Ripristinare l'M3 (vedere a pagina 65). Premere qui Scollegare l'M3 e ricollegarlo. Controllare se l'indicatore di connessione sulla parte anteriore dell'M3 sta lampeggiando o no.
Una funzione non si attiva quando viene premuto il tasto.	<ul style="list-style-type: none">• Nell'aria è presente elettricità statica?	<ul style="list-style-type: none">• Scollegare e ricollegare la spina.
L'audio non viene riprodotto.	<ul style="list-style-type: none">• La funzione di disattivazione dell'audio è attivata?• Il volume è regolato sul minimo?	<ul style="list-style-type: none">• Collegare correttamente l'M3.• Premere il tasto  Mute per annullare la funzione di disattivazione audio.• Regolare il volume.
Il TV SoundConnect (connessione TELEVISIVA) non è riuscito.	<ul style="list-style-type: none">• La TV supporta TV SoundConnect?• Il firmware della TV è aggiornato?• Si è verificato un errore durante la connessione?	<ul style="list-style-type: none">• TV SoundConnect è supportato da alcune TV Samsung commercializzate dopo il 2012. Controllare se la TV supporta TV SoundConnect.• Per stabilire la connessione, tenere premuto il tasto  TV SoundConnect.• Aggiornare la TV all'ultimo firmware.• Contattare il call center Samsung.• Tenere premuto il tasto  TV SoundConnect per più di 5 secondi per resettare TV SoundConnect e collegare una nuova TV.

Problema	Controllo	Rimedio
L'HUB non funziona correttamente	<ul style="list-style-type: none"> • L'HUB è collegato? • Il cavo LAN è collegato correttamente al router wireless e all'HUB? • Quando l'Hub viene collegato, le spie anteriori indicano che sta funzionando correttamente? 	<ul style="list-style-type: none"> • Collegare l'HUB. • Collegare il cavo LAN allo ETHERNET SWITCH sul retro dell'HUB e al router wireless. • Resettare l'HUB (vedere a pagina 65). Premere qui • Se si sono verificati dei problemi collegando l'HUB con l'M3, provare a riposizionare l'M3 in modo che l'M3 sia più vicino al router wireless o all'HUB.
L'M3 non funziona correttamente	<ul style="list-style-type: none"> • L'M3 è collegato? • La spia LED anteriore dell'M3 rimane rossa per 5 minuti dopo l'accensione? 	<ul style="list-style-type: none"> • Collegare l'M3. • Controllare se il router Wi-Fi utilizzato è stato certificato per Wi-Fi. • Scollegare l'M3 da rete, ricollegarlo quindi ricollegarlo al router. • Resettare l'M3 (vedere a pagina 65). Premere qui • Se utilizzare con un HUB <ul style="list-style-type: none"> - Assicurarsi che il dispositivo smart e l'HUB siano collegati alla stessa rete Wi-Fi. - Assicurarsi che le spie LED dell'HUB indichino che funziona correttamente. (vedere pagina 14, punto 3). Premere qui - Se il problema persiste, resettare l'HUB (vedere a pagina 65). Premere qui - Scollegare, quindi ricollegare l'HUB. Quindi scollegare e collegare l'M3. - Se si sono verificati dei problemi collegando l'HUB con l'M3, provare a riposizionare l'M3 in modo che l'M3 sia più vicino al router wireless o all'HUB.

Problema	Controllo	Rimedio
Impossibile raggruppare i diffusori.	<ul style="list-style-type: none"> Il prodotto è collegato alla rete attraverso Wi-Fi? 	<ul style="list-style-type: none"> Se il prodotto è collegato alla rete attraverso Bluetooth o TV SoundConnect, non è possibile utilizzare la funzione di raggruppamento diffusori.
L'app non funziona correttamente	<ul style="list-style-type: none"> Si verifica un errore quando si accede all'app? 	<ul style="list-style-type: none"> Assicurarsi che il dispositivo smart sia compatibile con l'app. (Vedere a pagina 76) Premere qui Assicurarsi che sia l'ultima versione dell'app. Assicurarsi che i LED anteriori dell'M3 passino da rosso a blu. Se utilizzare con un HUB <ul style="list-style-type: none"> Assicurarsi che l'HUB e il dispositivo smart siano collegati allo stesso router. Assicurarsi che le spie LED dell'HUB indichino che funziona correttamente. (vedere pagina 14, punto 3). Premere qui Se si sono verificati dei problemi collegando l'HUB con l'M3, provare a riposizionare l'M3 in modo che l'M3 sia più vicino al router wireless o all'HUB.



NOTA

- ✓ Se il problema persiste, consultare il centro di assistenza per la risoluzione dei problemi.

Avviso di licenza Open Source

- Per ulteriori informazioni sulle open source utilizzate con il prodotto, visitare il sito Web: <http://opensource.samsung.com>

Licenze

- Il software Spotify è soggetto a licenze di terze parti disponibili su: www.spotify.com/connect/third-party-licenze.
- Per ulteriori informazioni su Spotify Connect, visitare il sito www.spotify.com/connect



Specifiche

Caratteristiche generali	Peso	1.9 Kg
	Dimensioni	250 (L) X 145 (P) X 113.5 (A) mm
	Temperatura di esercizio	Da +5°C a +35°C
	Umidità di esercizio	Da 10% a 75%
Rete	Ethernet	Terminale 100BASE - TX
	LAN wireless	Integrato
	Sicurezza	WEP (APERTA)
		WPA-PSK (TKIP)
		WPA2-PSK (AES)
WPS(PBC/PIN)	Supportato	

- Le velocità di rete uguali o inferiori a 10 Mbps non sono supportate. (Se si utilizza un cavo LAN, è meglio scegliere quello di tipo STP).
- Le caratteristiche e le specifiche sono soggette a modifiche senza preavviso.
- Per l'alimentazione e il consumo di energia, vedere l'etichetta applicata al prodotto.
- Peso e dimensioni sono approssimativi.
- Questo manuale utente si basa su un prodotto che utilizza il sistema operativo Android o iOS.
- La schermata dell'app si basa sul sistema operativo Android e può cambiare dopo l'aggiornamento della versione del software.
- Per ulteriori dettagli sull'utilizzo del prodotto, visitare il sito www.samsung.com.

- Samsung Electronics dichiara che questa apparecchiatura è conforme ai requisiti essenziali e ad altre disposizioni rilevanti della direttiva 1999/5/CE.



La dichiarazione di conformità originale è reperibile sul sito <http://www.samsung.com>, selezionando Supporto > Seleziona il tuo prodotto e inserendo il nome del modello.

Questo dispositivo può essere utilizzato in tutti i Paesi dell'UE. Questo dispositivo può essere soltanto utilizzato in luoghi chiusi.

Informazioni sulla sicurezza

Dichiarazioni di conformità alle norme

	ATTENZIONE RISCHIO DI SCOSSA ELETTRICA NON APRIRE	
<p>Il simbolo del fulmine con la freccia all'interno del triangolo rappresenta un segnale di avviso che indica la presenza di una tensione pericolosa all'interno del prodotto.</p>	<p>ATTENZIONE: PER RIDURRE IL RISCHIO DI SCOSSA ELETTRICA, NON RIMUOVERE IL COPERCHIO (O IL PANNELLO POSTERIORE). ALL'INTERNO NON VI SONO PARTI RIPARABILI DALL'UTENTE. PER LA MANUTENZIONE RIVOLGERSI AL PERSONALE DI ASSISTENZA QUALIFICATO.</p>	<p>Il punto esclamativo all'interno del triangolo è un segnale di avviso che indica che al prodotto sono allegate istruzioni importanti.</p>

Avvertenza

- Per ridurre il rischio di incendio o scossa elettrica, non esporre questo apparecchio alla pioggia o all'umidità.
- Non schizzare o sgocciolare liquidi sull'apparecchio.
Non sistemare oggetti pieni di liquidi, come dei vasi, sull'apparecchio.
- Per spegnere completamente l'apparecchio, estrarre la spina di alimentazione dalla presa di rete. Di conseguenza, la spina di alimentazione deve essere facilmente e prontamente accessibile in qualsiasi momento.

ATTENZIONE

PER EVITARE SCOSSE ELETTRICHE, INSERIRE A FONDO LO SPINOTTO PIÙ LARGO DELLA SPINA NELLA RELATIVA PRESA.

- Questa apparecchiatura deve essere sempre collegata a una presa di rete con collegamento a terra.
- Per scollegare l'apparecchio dalla corrente è necessario estrarre la spina dalla presa; perciò la presa dovrà essere facilmente accessibile.

ATTENZIONE

- Non schizzare o sgocciolare liquidi sull'apparecchio. Non sistemare oggetti pieni di liquidi, come dei vasi, sull'apparecchio.
- Per spegnere completamente l'apparecchio, estrarre la spina di alimentazione dalla presa di rete. Di conseguenza, la spina di alimentazione deve essere facilmente e prontamente accessibile in qualsiasi momento.

■ Collegamento della spina di alimentazione principale (solo Regno Unito)

AVVISO IMPORTANTE

Il cavo di alimentazione dell'apparecchio è provvisto di una spina pressofusa con fusibile incorporato. La potenza del fusibile è indicata sul lato dei poli. In caso di sostituzione occorre utilizzare un fusibile della stessa potenza nominale, approvato secondo BSI1362. Non utilizzare mai una spina sprovvista di coperchio fusibile. Se il coperchio è rimovibile ed è necessario effettuare una sostituzione, assicurarsi che sia dello stesso colore del fusibile montato nella spina. I coperchi di ricambio sono disponibili presso i rivenditori. Se la spina montata non è adatta per le prese della propria casa o se il cavo non è sufficientemente lungo da raggiungerle, è necessario procurarsi una prolunga approvata adeguata oppure richiedere assistenza al rivenditore. Tuttavia, se l'unica alternativa è tagliare via la spina, rimuovere il fusibile e smaltire la spina in modo sicuro. Non collegare la spina a una presa di rete perché il cavetto sfrangiato può provocare scosse elettriche. Non tentare mai di inserire fili scoperti direttamente in una presa di corrente. Devono sempre essere utilizzati spina e fusibile.

AVVISO IMPORTANTE

I fili nel cavo di alimentazione di rete sono colorati secondo il seguente codice:– BLU = NEUTRO
MARRONE = SOTTO TENSIONE Poiché questi colori potrebbero non corrispondere a quelli utilizzati per identificare i terminali della spina, procedere come indicato di seguito:– Il filo BLU deve essere collegato al terminale contrassegnato con la lettera N o di colore BLU o NERO. Il filo di colore MARRONE deve essere collegato al terminale contrassegnato con la lettera L o di colore MARRONE o ROSSO.

AVVERTENZA: NON COLLEGARE NESSUN FILO AL TERMINALE DI MESSA A TERRA CONTRASSEGNA TO CON LA LETTERA E O CON IL SIMBOLO DI MESSA A TERRA \perp , OPPURE DI COLORE VERDE O VERDE E GIALLO.

■ Istruzioni importanti sulla sicurezza

Prima di utilizzare l'unità, leggere attentamente le seguenti istruzioni per l'uso. Seguire tutte le istruzioni per la sicurezza elencate di seguito.

Conservare le istruzioni per l'uso per riferimento futuro.

- 1 Leggere le istruzioni.
- 2 Conservare le istruzioni.
- 3 Prestare attenzione alle avvertenze.
- 4 Attenersi a tutte le istruzioni.
- 5 Non utilizzare questo apparecchio vicino all'acqua.
- 6 Pulire solo con un panno asciutto.
- 7 Non ostruire le aperture per la ventilazione. Eseguire l'installazione secondo le istruzioni del produttore.

- 8 Non installare vicino a fonti di calore come caloriferi, bocchette di riscaldamento, stufe o altri apparecchi (compresi ricevitori AV) che generino calore.
- 9 Non eliminare la protezione garantita dalla spina polarizzata o con contatto di terra. Una spina polarizzata ha due lame di diverse dimensioni. Una spina con messa a terra ha due lame e un terzo polo di messa a terra. La lama più grande o il terzo polo svolgono una funzione di sicurezza. Qualora la spina usata non si inserisca correttamente nella presa, consultare un elettricista per sostituire la presa obsoleta.
- 10 Non calpestare il cavo di alimentazione ed evitare che venga schiacciato particolarmente in prossimità della presa, del punto di uscita dall'apparecchio o nelle zone di passaggio.
- 11 Utilizzare solo gli accessori indicati dal produttore.
- 12 Utilizzare solo carrelli, supporti, treppiedi, staffe o tavoli consigliati dal produttore o venduti assieme all'apparecchio. Qualora si utilizzi un carrello, spostare il gruppo carrello/apparecchio con attenzione per evitare che si ribalti provocando incidenti.
- 13 Durante forti temporali o in caso di non utilizzo per lunghi periodi di tempo, scollegare questa apparecchiatura dall'alimentazione elettrica.
- 14 Per la manutenzione ricorrere al personale di assistenza qualificato. Il ricorso al servizio di assistenza è necessario in caso di qualsiasi danneggiamento, come ad esempio un deterioramento del cavo o della spina di alimentazione, versamento di liquidi o cadute di oggetti all'interno dell'apparecchio, esposizione dell'apparecchio a pioggia o umidità, funzionamento anormale o danneggiamento da caduta accidentale.



Precauzioni di sicurezza

Precauzioni per l'alimentazione elettrica

- Non sovraccaricare le prese a muro o i cavi di prolunga.
 - Questo può provocare un surriscaldamento anomalo o un incendio.
- Non collegare o scollegare il cavo di alimentazione con le mani bagnate.
- Non mettere il prodotto vicino alle fonti di calore.
- Per pulire le lamelle della spina di alimentazione, rimuovere la spina dalla presa a muro e pulire le lamelle solo con un panno asciutto.
- Non piegare il cavo di alimentazione né tirarlo con forza.
- Non appoggiare oggetti pesanti sul cavo di alimentazione.
- Non collegare il cavo di alimentazione ad una presa staccata o danneggiata.
- Inserire il connettore del cavo di alimentazione fino in fondo nella presa di rete in modo che sia collegato saldamente alla presa.
 - Se la connessione è instabile, vi è rischio di incendio.

■ Precauzioni per l'installazione

- Non installare il prodotto vicino a fonti di calore o a oggetti che possono provocare incendi (candele, zampironi, riscaldatori, radiatori, ecc.). Non installarlo in luoghi esposti alla luce solare diretta.
- Per spostare il prodotto, disinserire l'alimentazione e scollegare tutti i cavi (incluso il cavo di alimentazione) dall'unità.
 - Un cavo danneggiato può provocare un incendio e creare il rischio di scossa elettrica.
- L'installazione del prodotto in ambienti esposti a eccessivo calore o umidità, polvere o freddo estremo può provocare problemi di qualità o di malfunzionamento. Prima di installare il prodotto in un ambiente non a norma, contattare il centro di assistenza Samsung per avere ulteriori informazioni.
- Quando si installa il prodotto su ripiani, armadi o scrivanie, assicurarsi che il pannello superiore sia rivolto verso l'alto.
- Non appoggiare il prodotto su superfici instabili (ad es. ripiani traballanti o superfici inclinate ecc.).
 - La caduta del prodotto può provocare il suo malfunzionamento e creare il rischio di lesioni. Anche forti urti o vibrazioni possono provocare il malfunzionamento del prodotto ed esporre a rischi di incendio.
- Installare il prodotto verificando che vi sia spazio sufficiente per una corretta ventilazione.
 - Lasciare almeno 4 pollici (10cm) sul retro del prodotto e più di 2 pollici (5cm) su ogni lato del prodotto.
- Tenere i materiali di imballaggio in plastica fuori dalla portata dei bambini.
 - Giocando con i materiali di imballaggio in plastica, i bambini rischiano il soffocamento.

■ Precauzioni per l'uso

- L'uso prolungato ad alto volume può provocare seri danni all'udito.
 - L'esposizione prolungata a un'intensità del suono maggiore di 85db può causare danni all'udito. Maggiore è l'intensità del suono, maggiore è la gravità dei danni all'udito. Una conversazione normale si svolge ad un'intensità pari a 50 - 60 db e i rumori in strada hanno un'intensità pari a circa 80 db.
- Il prodotto contiene alte tensioni pericolose. Non tentare di smontarlo, ripararlo o modificarlo da soli.
 - Quando il prodotto necessita di riparazione, contattare il centro di assistenza Samsung.
- Non collocare recipienti contenenti liquidi sul prodotto (ad es. vasi, bevande, cosmetici, sostanze chimiche ecc.). Fare attenzione che oggetti in metallo (come monete, mollette per capelli ecc.) o materiali infiammabili (come carta, fiammiferi ecc.) non penetrino nel prodotto (attraverso prese d'aria, porte I/O ecc.).
 - Se materiali nocivi o liquidi entrano nel prodotto, spegnere immediatamente il prodotto, scollegare il cavo di alimentazione, quindi contattare il centro di assistenza Samsung.

- Non far cadere il prodotto. In caso di guasto meccanico, scollegare il cavo di alimentazione e contattare il centro di assistenza Samsung.
 - Vi è rischio di incendio o di scossa elettrica.
- Non tenere o tirare il prodotto dal cavo di alimentazione o dal cavo di segnale.
 - Un cavo danneggiato può provocare il malfunzionamento del prodotto, causare incendi ed esporre a rischi di scossa elettrica.
- Non utilizzare o tenere materiali infiammabili vicino al prodotto.
- Se il prodotto emette suoni anomali, odori insoliti o fumo, scollegare immediatamente il cavo di alimentazione e contattare il centro di assistenza Samsung.
- Se emette un odore di gas, areare immediatamente il locale. Non toccare il connettore di alimentazione del prodotto. Non spegnere o accendere il prodotto.
- Non esporre il prodotto a colpi o urti improvvisi. Non incidere il prodotto con oggetti affilati.

■ Precauzioni per la pulizia

- Non utilizzare mai alcol, solventi, cera, benzene, diluenti, deodoranti o lubrificanti per pulire il prodotto e non spruzzarvi sopra dell'insetticida.
 - L'uso di questi materiali può far scolorire l'involucro esterno o provocare la comparsa di graffi o spelature, oppure può causare il distacco dell'etichetta dal prodotto.
- Per pulire il prodotto, scollegare il cavo di alimentazione, quindi pulire il prodotto con un panno pulito, asciutto e morbido (in microfibra o cotone).
 - Evitare di lasciare che la polvere si depositi sul prodotto. La polvere può graffiare la sua superficie.

■ Informazioni aggiuntive

■ Informazioni sul collegamento alla rete

- A seconda del router wireless utilizzato, alcune operazioni in rete possono essere eseguite diversamente.
- Per informazioni dettagliate sulla connessione in rete con un router wireless o un modem, vedere la documentazione del router o del modem.
- Selezionare un canale wireless che non sia utilizzato al momento. Se il canale selezionato è utilizzato da un altro dispositivo di comunicazione nelle vicinanze, le interferenze radio possono dare luogo a errori di comunicazione.

- In conformità con le più recenti specifiche di certificazione Wi-Fi, l'HUB non supporta la crittografia di sicurezza WEP, TKIP o TKIP-AES (WPA2 Mixed) nelle reti che operano in modo 802.11n.
- Per sua natura, la LAN wireless può provocare interferenze radio a seconda delle condizioni ambientali (come le prestazioni del router wireless, distanza, ostacoli, interferenze con altri dispositivi wireless ecc.)
- La crittografia WEP non funziona con WPS(PBC) / WPS (PIN).

■ Prodotti compatibili

- Dispositivi Mobile: Android 2.3.3 (Gingerbread) o superiore, iOS (6.0) o superiore



NOTA

- ✓ Alcuni dispositivi potrebbero non essere compatibili con il prodotto.
- ✓ Tenere presente che un prodotto di una versione più vecchia potrebbe non essere supportato.

■ Copyright

© 2014 Samsung Electronics Co., Ltd.

Tutti i diritti riservati; è vietata la riproduzione o la copia di una parte o dell'intero manuale utente senza previa autorizzazione scritta di Samsung Electronics Co., Ltd

- È possibile che vengano addebitate delle spese amministrative nei seguenti casi:
 - a. l'uscita del tecnico in seguito a una chiamata non rileva difetti nel prodotto (ad es. nel caso l'utente abbia ommesso di leggere questo manuale utente)
 - b. l'utente ha portato l'unità presso un centro di riparazione che non rileva difetti nel prodotto (ad es. nel caso l'utente abbia ommesso di leggere questo manuale utente).
- L'importo di tali spese amministrative verrà comunicato all'utente prima di eseguire una visita a domicilio o un eventuale intervento di manutenzione.

Contatta SAMSUNG WORLD WIDE

Se avete commenti o domande sui prodotti Samsung, contattate il Servizio Clienti Samsung.

Area	Contact Center ☎	Web Site
North America	CANADA	1-800-SAMSUNG(726-7864) www.samsung.com/ca/support (English) www.samsung.com/ca_fr/support (French)
	U.S.A - Consumer Electronics	1-800-SAMSUNG(726-7864) www.samsung.com/us/support
Latin America	MEXICO	01-800-SAMSUNG(726-7864) www.samsung.com/mx/support
	ARGENTINE	0800-333-3733 www.samsung.com/ar/support
	URUGUAY	000-405-437-33 www.samsung.com/latin/support (Spanish) www.samsung.com/latin_en/support (English)
	PARAGUAY	009-800-542-0001 www.samsung.com/latin/support (Spanish) www.samsung.com/latin_en/support (English)
	BRAZIL	0800-124-421 (Demais cidades e regiões) 4004-0000 (Capitais e grandes centros) www.samsung.com/br/support
	CHILE	800-SAMSUNG(726-7864) www.samsung.com/cl/support
	BOLIVIA	800-10-7260 www.samsung.com/cl/support
	COLOMBIA	Bogotá 600 12 72 Gratis desde cualquier parte del país 01 8000 112 112 ó desde su celular #SAM(726) www.samsung.com/co/support
	COSTA RICA	0-800-507-7267 00-800-1-SAMSUNG (726-7864) www.samsung.com/latin/support (Spanish) www.samsung.com/latin_en/support (English)
	DOMINICA	1-800-751-2676 www.samsung.com/latin/support (Spanish) www.samsung.com/latin_en/support (English)
	ECUADOR	1-800-10-72670 1-800-SAMSUNG (72-6786) www.samsung.com/latin/support (Spanish) www.samsung.com/latin_en/support (English)
	EL SALVADOR	800-6225 www.samsung.com/latin/support (Spanish) www.samsung.com/latin_en/support (English)
	GUATEMALA	1-800-299-0013 1-800-299-0033 www.samsung.com/latin/support (Spanish) www.samsung.com/latin_en/support (English)
	HONDURAS	800-27919267 800-2791-9111 www.samsung.com/latin/support (Spanish) www.samsung.com/latin_en/support (English)
	JAMAICA	1-800-234-7267 1-800-SAMSUNG (726-7864) www.samsung.com/latin/support
	NICARAGUA	001-800-5077267 www.samsung.com/latin/support (Spanish) www.samsung.com/latin_en/support (English)
	PANAMA	800-7267 800-0101 www.samsung.com/latin/support (Spanish) www.samsung.com/latin_en/support (English)
	PERU	0-800-777-08 Desde celulares por favor llamar al número 336 8686 www.samsung.com/pe/support
	PUERTO RICO	1-800-682-3180 www.samsung.com/latin/support (Spanish) www.samsung.com/latin_en/support (English)
	TRINIDAD & TOBAGO	1-800-SAMSUNG(726-7864) www.samsung.com/latin/support (Spanish) www.samsung.com/latin_en/support (English)
Venezuela	0-800-SAMSUNG (726-7864) www.samsung.com/ve/support	
Europe	AUSTRIA	0800 - SAMSUNG (0800 - 7267864) www.samsung.com/at/support
	BELGIUM	02-201-24-18 www.samsung.com/be/support (Dutch) www.samsung.com/be_fr/support (French)
	BOSNIA	051 331 999 www.samsung.com/support
	BULGARIA	07001 33 11, sharing cost www.samsung.com/bg/support
	CROATIA	062 726 786 www.samsung.com/hr/support
	CZECH	800 - SAMSUNG (800-726786) www.samsung.com/cz/support
	DENMARK	70 70 19 70 www.samsung.com/dk/support
	FINLAND	030-6227 515 www.samsung.com/fi/support

	Area	Contact Center ☎	Web Site
Europe	FRANCE	01 48 63 00 00	www.samsung.com/fr/support
	GERMANY	0180 6 SAMSUNG bzw. 0180 6 7267864* (*0,20 €/Anruf aus dem dt. Festnetz, aus dem Mobilfunk max. 0,60 €/Anruf)	www.samsung.com/de/support
	CYPRUS	8009 4000 only from landline, toll free	www.samsung.com/gr/support
	GREECE	80111-SAMSUNG (80111 726 7864) only from land line (+30) 210 6897691 from mobile and land line	
	HUNGARY	0680SAMSUNG (0680-726-786) 0680PREMIUM (0680-773-648)	http://www.samsung.com/hu/support
	ITALIA	800-SAMSUNG (800.7267864)	www.samsung.com/it/support
	LUXEMBURG	261 03 710	www.samsung.com/support
	MONTENEGRO	020 405 888	www.samsung.com/support
	SLOVENIA	080 697 267 090 726 786	www.samsung.com/si/support
	NETHERLANDS	0900-SAMSUNG (0900-7267864) (€ 0,10/Min)	www.samsung.com/nl/support
	NORWAY	815 56480	www.samsung.com/no/support
	POLAND	0 801-172-678* lub +48 22 607-93-33 ** *(całkowity koszt połączenia jak za 1 impuls według taryfy operatora) ** (koszt połączenia według taryfy operatora)	www.samsung.com/pl/support
	PORTUGAL	808 20 7267	www.samsung.com/pt/support
	ROMANIA	08008 SAMSUNG (08008 726 7864) TOLL FREE No.	www.samsung.com/ro/support
	SERBIA	011 321 6899	www.samsung.com/rs/support
	SLOVAKIA	0800 - SAMSUNG(0800-726 786)	www.samsung.com/sk/support
	SPAIN	0034902172678	www.samsung.com/es/support
	SWEDEN	0771 726 7864 (SAMSUNG)	www.samsung.com/se/support
	SWITZERLAND	0848 726 78 64 (0848-SAMSUNG)	www.samsung.com/ch/support (German) www.samsung.com/ch_fr/support (French)
	U.K	0330 SAMSUNG (7267864)	www.samsung.com/uk/support
	EIRE	0818 717100	www.samsung.com/ie/support
LITHUANIA	8-800-77777	www.samsung.com/lt/support	
LATVIA	8000-7267	www.samsung.com/lv/support	
ESTONIA	800-7267	www.samsung.com/ee/support	
CIS	RUSSIA	8-800-555-55-55	www.samsung.com/ru/support
	GEORGIA	0-800-555-555	www.samsung.com/support
	ARMENIA	0-800-05-555	www.samsung.com/support
	AZERBAIJAN	088-55-55-555	www.samsung.com/support
	KAZAKHSTAN	8-10-800-500-55-500(GSM: 7799, VIP care 7700)	www.samsung.com/support
	UZBEKISTAN	8-10-800-500-55-500	www.samsung.com/support
	KYRGYZSTAN	8-10-800-500-55-500	www.samsung.com/kz_ru/support
	TADJIKISTAN	8-10-800-500-55-500	www.samsung.com/support
	MONGOLIA	7-800-555-55-55	www.samsung.com/support
	UKRAINE	0-800-502-000	www.samsung.com/ua/support (Ukrainian) www.samsung.com/ua_ru/support (Russian)
	BELARUS	810-800-500-55-500	www.samsung.com/support
	MOLDOVA	0-800-614-40	www.samsung.com/support

Area		Contact Center ☎	Web Site
Asia Pacific	AUSTRALIA	1300 362 603	www.samsung.com/au/support
	NEW ZEALAND	0800 SAMSUNG (0800 726 786)	www.samsung.com/nz/support
	CHINA	400-810-5858	www.samsung.com/cn/support
	HONG KONG	(852) 3698 4698	www.samsung.com/hk/support (Chinese) www.samsung.com/hk_en/support (English)
	INDIA	1800 3000 8282 - Toll Free 1800 266 8282 - Toll Free 30308282 - Non Toll Free	www.samsung.com/in/support
	INDONESIA	0800112888 021-56997777	www.samsung.com/id/support
	JAPAN	0120-327-527	www.samsung.com/jp/support
	MALAYSIA	1800-88-9999	www.samsung.com/my/support
	PHILIPPINES	1-800-10-7267864 [PLDT] 1-800-8-7267864 [Globe landline and Mobile] 02-4222111 [Other landline]	www.samsung.com/ph/support
	SINGAPORE	1800-SAMSUNG(726-7864)	www.samsung.com/sg/support
	THAILAND	0-2689-3232, 1800-29-3232	www.samsung.com/th/support
	TAIWAN	0800-32-9999	www.samsung.com/tw/support
	VIETNAM	1800 588 889	www.samsung.com/vn/support
MENA	U.A.E	800-SAMSUNG (726-7864)	www.samsung.com/ae/support (English) www.samsung.com/ae_ar/support (Arabic)
	OMAN	800-SAMSUNG(726-7864)	
	KUWAIT	183-2255 (183-CALL)	
	BAHRAIN	8000-4726	
	QATAR	800-2255 (800-CALL)	
	EGYPT	08000-726786 16580	www.samsung.com/eg/support
	ALGERIA	021 36 11 00	www.samsung.com/n_africa/support
	PAKISTAN	0800-Samsung (72678)	www.samsung.com/pk/support
	TUNISIA	80-1000-12	www.samsung.com/n_africa/support
	JORDAN	0800-22273 06 5777444	www.samsung.com/Levant/support (English)
	SYRIA	18252273	www.samsung.com/Levant/support (English)
	IRAN	021-8255	www.samsung.com/iran/support
	MOROCCO	080 100 2255	www.samsung.com/n_africa/support
SAUDI ARABIA	920021230	www.samsung.com/sa/support www.samsung.com/sa_en/support (English)	
TURKEY	444 77 11	www.samsung.com/tr/support	
Africa	NIGERIA	0800-726-7864	www.samsung.com/africa_en/support
	Ghana	0800-10077 0302-200077	
	Cote D' Ivoire	8000 0077	
	SENEGAL	800-00-0077	www.samsung.com/africa_fr/support
	CAMEROON	7095-0077	www.samsung.com/support
	KENYA	0800 545 545	
	UGANDA	0800 300 300	
	TANZANIA	0685 88 99 00	
	RWANDA	9999	
	BURUNDI	200	
	DRC	499999	
	SUDAN	1969	www.samsung.com/support
	SOUTH AFRICA	0860 SAMSUNG (726 7864)	
	BOTSWANA	8007260000	
	NAMIBIA	08 197 267 864	
ZAMBIA	0211 350370		
MOZAMBIQUE	847267864 / 827267864		



Corretto smaltimento del prodotto (rifiuti elettrici ed elettronici)

(Applicabile nell'Unione Europea e in altri paesi europei con sistema di raccolta differenziata)

Il marchio riportato sul prodotto, sugli accessori o sulla documentazione indica che il prodotto e i relativi accessori elettronici (quali caricabatterie, cuffia e cavo USB) non devono essere smaltiti con altri rifiuti domestici al termine del ciclo di vita. Per evitare eventuali danni all'ambiente o alla salute causati dall'inopportuno smaltimento dei rifiuti, si invita l'utente a separare il prodotto e i suddetti accessori da altri tipi di rifiuti e di riciclarli in maniera responsabile per favorire il riutilizzo sostenibile delle risorse materiali.

Gli utenti domestici sono invitati a contattare il rivenditore presso il quale è stato acquistato il prodotto o l'ufficio locale preposto per tutte le informazioni relative alla raccolta differenziata e al riciclaggio per questo tipo di materiali.

Gli utenti aziendali sono invitati a contattare il proprio fornitore e verificare i termini e le condizioni del contratto di acquisto. Questo prodotto e i relativi accessori elettronici non devono essere smaltiti unitamente ad altri rifiuti commerciali.