

**PHILIPS**

Mikro-Musikanlage

4000 Serie

TAM4505

# Bedienungs- anleitung



Registrieren Sie Ihr Produkt und erhalten Sie Support unter  
[www.philips.com/support](http://www.philips.com/support)

# Inhalt

<b>1 Wichtig</b>	<b>2</b>	<b>7 Weitere Merkmale</b>	<b>15</b>
Sicherheit	2	Weck-Timer einstellen	15
Hinweis	2	Schlaf-Timer einstellen	15
Konformitätserklärung	3	Audiowiedergabe von einem externen Gerät	15
		Geräte aufladen	16
<b>2 Ihre Mikro-Musikanlage</b>	<b>4</b>	<b>8 Produktinformationen</b>	<b>17</b>
Einführung	4	Informationen zur USB-Kompatibilität	17
Verpackungsinhalt	4	Unterstützte MP3-Disk-Formate	18
Überblick über das Hauptgerät	5		
Überblick über die Fernbedienung	6	<b>9 Fehlerbehebung</b>	<b>18</b>
<b>3 Erste Schritte</b>	<b>8</b>		
Lautsprecher anschließen	8		
Radioantenne anschließen	8		
An das Stromnetz anschließen	8		
Fernbedienung vorbereiten	9		
Einschalten	9		
Uhrzeit einstellen	9		
<b>4 Wiedergabe</b>	<b>10</b>		
Von Disk wiedergeben	10		
Von USB wiedergeben	10		
Wiedergabesteuerung	10		
Titel überspringen	11		
Titel programmieren	11		
Wiedergabe von Bluetooth-fähigen Geräten	11		
<b>5 Radio hören</b>	<b>12</b>		
DAB+-Radio hören	12		
UKW-Radio hören	13		
<b>6 Sound einstellen</b>	<b>14</b>		
Lautstärke anpassen	14		
Ton stumm schalten	14		

# 1 Wichtig

## Sicherheit



Dieses "Blitz"-Symbol weist darauf hin, dass nicht isoliertes Material innerhalb des Geräts einen elektrischen Schlag verursachen kann. Zur Sicherheit aller Personen in Ihrem Haushalt entfernen Sie bitte die Abdeckung nicht. Das "Ausrufezeichen" weist auf Details hin, für die Sie die beiliegende Literatur aufmerksam lesen sollten, um Probleme bei der Bedienung und Wartung zu vermeiden.

**WARNUNG:** Zur Vermeidung der Gefahr von Bränden oder Stromschlägen darf dieses Gerät weder Regen noch Feuchtigkeit ausgesetzt werden und mit Flüssigkeiten gefüllte Gegenstände, wie z. B. Vasen, sollten nicht auf dieses Gerät gestellt werden.

**ACHTUNG:** Zum Vermeiden eines elektrischen Schlags stecken Sie den Netzstecker vollständig ein. (Für Regionen mit polarisierten Steckern: Führen Sie zur Vermeidung eines Stromschlags den breiten Pol des Steckers in den breiten Schlitz der Netzsteckdose ein.)

### Warnung

- Niemals das Gehäuse dieses Geräts entfernen.
  - Niemals Teile dieses Geräts einfetten.
  - Schauen Sie niemals in den Laserstrahl im Inneren dieses Geräts.
  - Stellen Sie dieses Gerät niemals auf andere elektrische Geräte.
  - Halten Sie dieses Gerät von direkter Sonneneinstrahlung, offenem Feuer oder Hitze fern.
  - Achten Sie darauf, dass Sie immer einen einfachen Zugang zum Netzkabel, Netzstecker oder Netzteil haben, um dieses Gerät vom Netz zu trennen.
- 
- Das Gerät darf keinen Tropfen oder Spritzern ausgesetzt werden.

- Stellen Sie keine Gefahrenquellen auf das Gerät (z. B. mit Flüssigkeit gefüllte Gegenstände, brennende Kerzen).
- Wird der MAINS-Hauptstecker oder eine Gerätekupplung als Trennvorrichtung verwendet, muss die Trennvorrichtung immer leicht erreichbar sein.
- Stellen Sie sicher, dass um das Gerät herum genügend Platz zur Belüftung vorhanden ist.
- **VORSICHT** bei der Verwendung von Batterien – Um ein Auslaufen der Batterien zu verhindern, das zu Verletzungen, Sachschäden oder Schäden am Gerät führen kann, ist Folgendes zu beachten:
  - Legen Sie alle Batterien richtig ein, die Pole + und – wie auf dem Gerät markiert.
  - Batterien (als Batteriepack oder installierte Akkus) dürfen keiner übermäßigen Hitze, wie z. B. Sonne, Feuer oder dergleichen, ausgesetzt werden.
  - Entfernen Sie die Batterien, wenn das Gerät längere Zeit nicht benutzt wird.
- Verwenden Sie nur die vom Hersteller angegebenen Zusatzgeräte/Zubehörteile.

## Hinweis

Alle Änderungen oder Modifikationen an diesem Gerät, die nicht ausdrücklich von MMD Hong Kong Holding Limited genehmigt wurden, können dazu führen, dass die Berechtigung des Benutzers zum Betrieb des Geräts erlischt.

## Konformitätserklärung

Hiermit erklärt TPVision Europe B.v., dass dieses Produkt den grundlegenden Anforderungen und anderen relevanten Bestimmungen der Richtlinie 2014/53/EU entspricht. Die Konformitätserklärung finden Sie unter [www.philips.com/support](http://www.philips.com/support).

## Entsorgung des alten Produkts und alter Batterien



Ihr Produkt wird mit hochwertigen Materialien und Komponenten gefertigt, die recycelt und wiederverwendet werden können.



Dieses Symbol auf einem Produkt bedeutet, dass das Produkt unter die europäische Richtlinie 2012/19/EU fällt.



Dieses Symbol bedeutet, dass das Produkt Batterien gemäß der europäischen Richtlinie 2013/56/EU enthält, die nicht mit dem normalen Hausmüll entsorgt werden dürfen. Informieren Sie sich über das lokale Getrenntsammlungssystem für Elektro- und Elektronikprodukte und Batterien. Befolgen Sie die örtlichen Vorschriften und entsorgen Sie das Produkt und die Batterien niemals im normalen Hausmüll. Die ordnungsgemäße Entsorgung von Altgeräten und Batterien hilft, negative Folgen für die Umwelt und die menschliche Gesundheit zu vermeiden.

### Entfernen der Einweg-Batterien

Informationen zum Entfernen der Einweg-Batterien finden Sie im Abschnitt zur Batterieinstallation.

### Umweltinformationen

Auf unnötige Verpackungen wurde verzichtet. Wir haben die Verpackung leicht trennbar aus drei Materialien gestaltet: Karton (Box), Polystyrolschaum (Puffer) und Polyethylen (Beutel, Schutzschaumfolie.)

Ihr Gerät besteht aus Materialien, die recycelt und wiederverwendet werden können, wenn sie von einem Fachbetrieb demontiert werden. Bitte beachten Sie die örtlichen Vorschriften zur Entsorgung von Verpackungsmaterialien, verbrauchten Batterien und Altgeräten.



Die Bluetooth® Wortmarke und die Logos sind eingetragene Marken im Besitz von Bluetooth SIG, Inc. und jede Verwendung dieser Marken durch MMD Hong Kong Holding Limited ist lizenziert. Andere Marken und Handelsnamen sind im Besitz ihrer jeweiligen Eigentümer.

Dieses Gerät enthält dieses Etikett:



### Hinweis

- Das Typenschild befindet sich auf der Rückseite des Geräts.

## 2 Ihre Mikro-Musikanlage

Herzlichen Glückwunsch zu Ihrem Kauf und willkommen bei Philips! Für die Nutzung des vollständigen Supports, den Philips anbietet, registrieren Sie Ihr Produkt unter [www.philips.com/support](http://www.philips.com/support).

---

### Einführung

**Mit diesem Gerät ist Folgendes möglich:**

- Audio von Disks, USB-Geräten, Bluetooth-fähigen Geräten oder anderen externen Geräten genießen;
- Hören von UKW und Digital Audio Broadcasting+(DAB+)-Radiosendern

**Das Gerät unterstützt diese Medienformate:**



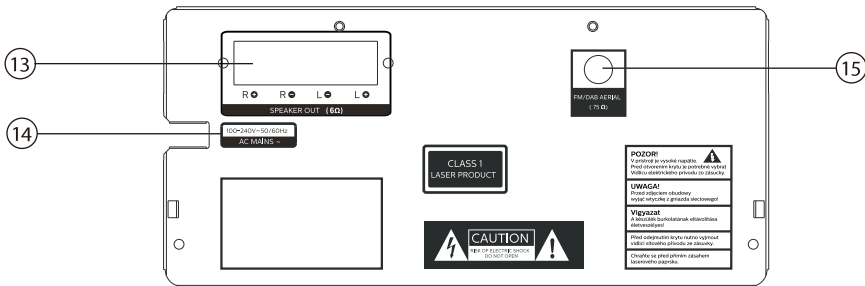
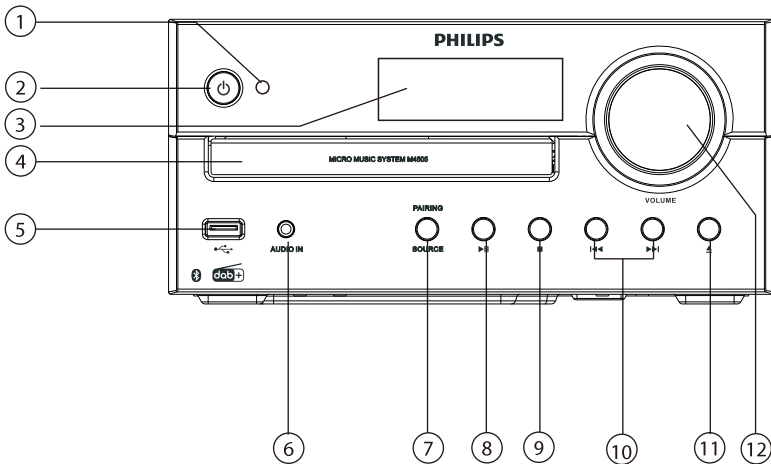
---

### Verpackungsinhalt

Überprüfen und identifizieren Sie den Inhalt Ihrer Verpackung:

- Hauptgerät
- 2 x Lautsprecher
- 1 x Radioantenne
- Fernbedienung (mit 1 x AAA-Batterie)
- Druckdokumente

# Übersicht über das Hauptgerät



## ① LED-Anzeige

- Standby-Anzeige: Wird rot, wenn dieses Produkt in den Standby-Modus wechselt.
- Bluetooth-Anzeige: Wird blau, um den Bluetooth-Verbindungsstatus anzuzeigen.

## ②

- Gerät einschalten oder in den Standby-Modus versetzen.

## ③ Display-Feld

- Zeigt den aktuellen Status.

## ④ Disk-Fach

## ⑤

- Schließen Sie hier USB-Speichergeräte an.

## ⑥ AUDIO IN

- Schließen Sie hier externe Audiogeräte an.

## ⑦ SOURCE/PAIRING

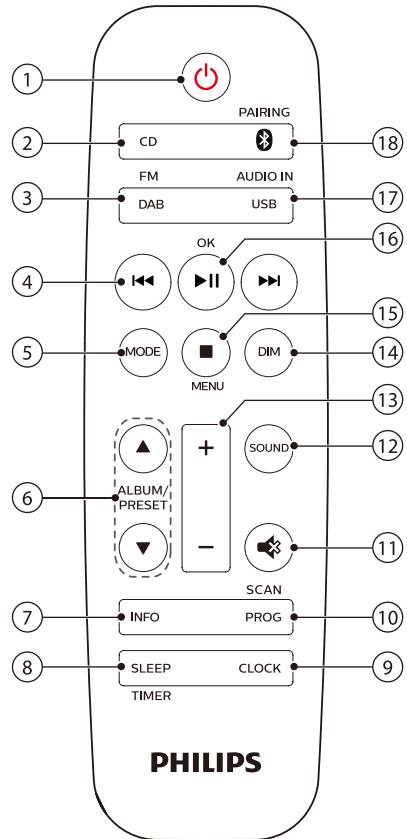
- Drücken Sie hierauf, um eine Quelle auszuwählen: DISK, USB, RADIO, DAB, AUDIO IN, BT.
- Im Bluetooth-Modus länger als 2 Sekunden lang gedrückt halten, um das aktuell verbundene Gerät zu trennen und den Kopplungsmodus zu aktivieren.

## ⑧


- Wiedergabe starten oder anhalten.

- 9 ■
  - Wiedergabe beenden.
  - Ein Programm löschen.
- 10 ⏮ / ⏭
  - Zum vorherigen oder nächsten Titel springen.
  - Innerhalb eines Tracks/einer Disk suchen.
  - Radiosender einstellen.
  - Uhrzeit einstellen.
- 11 ▲
  - Disk-Fach öffnen oder schließen.
- 12 **Lautstärkeregler**
  - Lautstärke einstellen.
- 13 **SPEAKER OUT-Buchse**
  - Mit den Lautsprechern verbinden.
- 14 **AC MAINS ~**
- 15 **UKW-Antenne**
  - Verbessert den UKW-Radioempfang.

## Überblick über die Fernbedienung



- 1 ⏻
  - Gerät einschalten oder in den Standby-Modus versetzen.
- 2 CD
  - CD-Quelle auswählen.
- 3 DAB/FM
  - UKW- oder DAB+-Quelle auswählen.
- 4 ⏮ / ⏭
  - Zum vorherigen oder nächsten Titel springen.
  - Innerhalb eines Titels/einer Disk/USB suchen.

- Einen UKW-Sender einstellen.
  - Uhrzeit einstellen.
  - Einen DAB+-Sender auswählen.
- ⑤ **MODE**
- Den Zufallsauswahlmodus auswählen, um Titel in zufälliger Reihenfolge wiederzugeben.
  - Den Wiederholungsmodus auswählen, um einen Titel oder alle Titel wiederholt wiederzugeben.
- ⑥ **ALBUM/PRESET ▲ / ▼**
- Einen voreingestellter Radiosender auswählen.
  - Zum vorherigen oder nächsten Album springen.
- ⑦ **INFO**
- Wiedergabeinformationen oder Informationen zum Radioservice anzeigen.
- ⑧ **SLEEP/TIMER,**
- Schlaf-Timer einstellen.
  - Weck-Timer einstellen.
- ⑨ **CLOCK**
- Die Uhrzeit einstellen.
  - Uhr-Informationen anzeigen.
  - Im Standby-Modus gedrückt halten, um die Uhranzeige ein- oder auszuschalten.
- ⑩ **PROG/SCAN**
- Tracks programmieren.
  - Radiosender programmieren.
  - Radiosender automatisch speichern.
- ⑪  **MUTE**
- Schaltet den Ton stumm oder hebt die Stummschaltung wieder auf.
- ⑫ **SOUND**
- Einen voreingestellten Soundeffekt auswählen.
- ⑬ **+/- (Lautstärke)**
- Lautstärke einstellen.
- ⑭ **DIM**
- Bildschirmhelligkeit einstellen.
- ⑮ **■/MENU**
- Wiedergabe beenden oder ein Programm löschen.
  - DAB+-Menü aufrufen oder verlassen.
- ⑯ **▶||/OK**
- Drücken, um die Wiedergabe zu starten, zu unterbrechen oder fortzusetzen.
  - Ein DAB+-Element bestätigen oder auswählen.
- ⑰ **USB/AUDIO IN**
- USB-Quelle auswählen.
  - AUDIO IN-Quelle auswählen.
- ⑱ **🔗/PAIRING**
- Bluetooth-Quelle auswählen
  - Im Bluetooth-Modus länger als 2 Sekunden gedrückt halten, um den Kopplungsmodus zu aktivieren.



# 3 Erste Schritte

## ! Achtung

- Die Verwendung von Bedienelementen oder Einstellungen oder die Durchführung von Verfahren, die nicht hier aufgeführt sind, kann zu gefährlicher Strahlenexposition oder anderen unsicheren Betriebsweisen führen.

Befolgen Sie immer die Anweisungen in diesem Kapitel in der angegebenen Reihenfolge.

## Lautsprecher anschließen

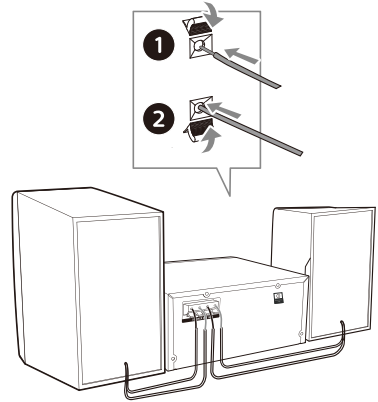
### ☰ Hinweis

- Stecken Sie den abisolierten Teil jedes Lautsprecherkabels vollständig in die Buchse ein.
- Verwenden Sie für eine bessere Klangqualität nur die mitgelieferten Lautsprecher.

- 1 Suchen Sie für den rechten Lautsprecher die mit "R" gekennzeichneten Buchsen auf der Rückseite des Hauptgeräts.
- 2 Stecken Sie das Kupferkabel in die mit "+" gekennzeichnete Buchse und das Silberkabel in die mit "-" gekennzeichnete Buchse.
- 3 Suchen Sie für den linken Lautsprecher die mit "L" gekennzeichneten Buchsen auf der Rückseite des Hauptgeräts.
- 4 Wiederholen Sie Schritt 2, um das linke Lautsprecherkabel einzustecken.

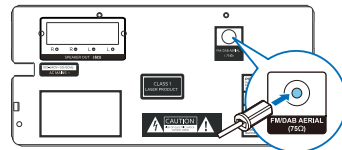
### Einzelne Lautsprecherkabel einstecken:

- 1 Halten Sie die Klemmklappe nach unten gedrückt.
- 2 Stecken Sie das Lautsprecherkabel vollständig ein.
- 3 Lassen Sie die Klemmklappe los.



## Radioantenne anschließen

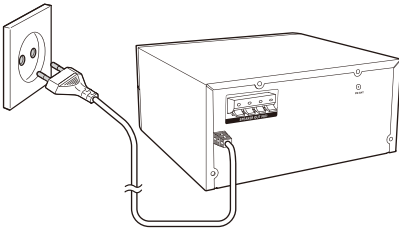
Schließen Sie die mitgelieferte Radioantenne an dieses Produkt an, bevor Sie Radio hören.



## An das Stromnetz anschließen

### ! Achtung

- Gefahr von Produktschäden! Stellen Sie sicher, dass die Versorgungsspannung mit der auf der Rückseite oder Unterseite des Geräts aufgedruckten Spannung übereinstimmt.
- Gefahr eines elektrischen Schlags! Bevor Sie das AC-Netz Kabel einstecken, sicherstellen, dass der Netzstecker sicher befestigt ist. Wenn Sie das AC-Netz Kabel trennen, ziehen Sie immer am Netzstecker, niemals am Netzkabel.
- Vergewissern Sie sich, bevor Sie das Netzkabel anschließen, dass alle anderen Verbindungen hergestellt sind.



Schließen Sie das Netzkabel an die Netzsteckdose an.

## Fernbedienung vorbereiten

### ! Achtung

- Gefahr von Produktschäden! Wenn die Fernbedienung für längere Zeit nicht benutzt wird, entfernen Sie die Batterien.
- Batterien enthalten chemische Substanzen, deshalb müssen sie ordnungsgemäß entsorgt werden.

### Batterie der Fernbedienung einlegen:

- 1 Öffnen Sie den Batteriefachdeckel.
- 2 Legen Sie die mitgelieferte AAA-Batterie mit der richtigen Polarität, (+/-) wie angegeben, ein.
- 3 Schließen Sie den Batteriefachdeckel wieder.



## Einschalten

Drücken Sie  $\odot$ .

- ↳ Das Gerät wechselt zur zuletzt gewählten Quelle.

## Wechsel in den Standby-Modus

Die Taste  $\odot$  erneut gedrückt halten, um das Gerät in den Standby-Modus ohne Uhranzeige oder in den Standby-Modus mit Uhranzeige umzuschalten.

- ↳ Die rote Standby-Anzeige leuchtet auf.
- Im Standby-Modus können Sie die Taste **CLOCK** gedrückt halten, um die Uhranzeige ein- oder auszuschalten.



### Hinweis

- Das Gerät schaltet nach 15 Minuten Inaktivität in den Standby-Modus.
- Trennen Sie jedes externe elektronische Gerät vom USB-Anschluss, wenn das Gerät nicht in Gebrauch ist, um die effiziente Energiesparleistung zu erreichen.

## Uhrzeit einstellen

- 1 Im Einschaltmodus **CLOCK** länger als 2 Sekunden gedrückt halten, um in den Einstellmodus für die Uhrzeit zu gelangen.  
↳ [24H] oder [12H] wird angezeigt.
- 2 Drücken Sie auf  $\lll / \ggg$ , um das 24H- oder 12H-Stundenformat auszuwählen, und drücken Sie dann **CLOCK**, um eine Option auszuwählen.  
↳ Die Stundenziffern beginnen zu blinken.
- 3 Drücken Sie auf  $\lll / \ggg$ , um die Stunde einzustellen, und drücken Sie dann auf **CLOCK**, um eine Option auszuwählen.  
↳ Die Minutenziffern beginnen zu blinken.
- 4 Drücken Sie auf  $\lll / \ggg$ , um die Minute einzustellen, und drücken Sie dann auf **CLOCK**, um eine Option auszuwählen.  
↳ Damit ist die Uhr eingestellt.



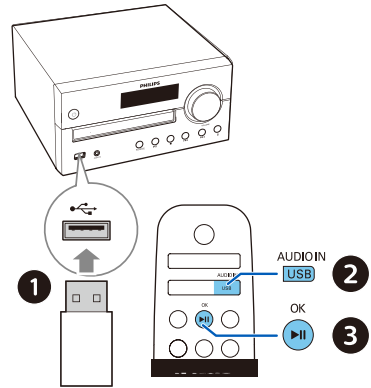
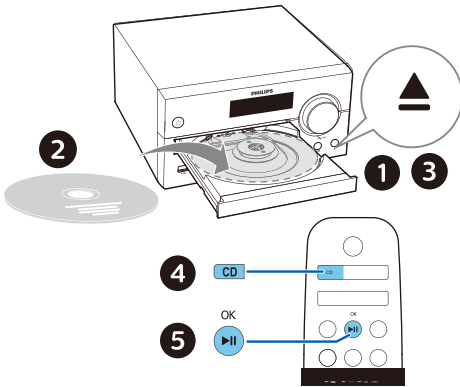
### Tipp

- Wenn die Uhrzeit im Einschaltmodus angezeigt werden soll, kurz die Taste **CLOCK** drücken.
- Im Standby-Modus die Taste **CLOCK** gedrückt halten, um die Uhranzeige ein- oder auszuschalten.
- Wenn die Uhranzeige im Standby-Modus eingeschaltet wird, steigt der Stromverbrauch.

# 4 Wiedergabe

## Von Disk wiedergeben

- 1 Drücken Sie **CD**, um die DISC-Quelle auszuwählen.
- 2 Drücken Sie **▲**, um das Disk-Fach zu öffnen.
- 3 Legen Sie eine Disk mit der beschrifteten Seite nach oben ein.
- 4 Drücken Sie **▲**, um das Disk-Fach zu schließen.
- 5 Die Wiedergabe startet automatisch. Wenn nicht, drücken Sie **▶||**.



## Wiedergabesteuerung

**▶||** Wiedergabe starten, unterbrechen oder fortsetzen.

**■** Wiedergabe beenden.

**▲ / ▼** Ein Album oder einen Ordner auswählen.

**◀◀ / ▶▶** Drücken, um zum vorherigen oder nächsten Titel zu springen. Die Taste gedrückt halten, um innerhalb eines Tracks rückwärts/vorwärts zu suchen.

**MODE** Einen Titel oder alle Titel wiederholt wiedergeben. Titel nach dem Zufallsprinzip wiedergeben.

**+/-** Lautstärke erhöhen oder verringern.

**🔊** Ton stumm schalten oder Stummschaltung aufheben.

**SOUND** Einen voreingestellten Klangequalizer auswählen.

**DIM** Bildschirmhelligkeit einstellen.

**INFO** Wiedergabeinformationen anzeigen.

## Von USB wiedergeben

### Hinweis

- Stellen Sie sicher, dass das USB-Gerät abspielbare Audioinhalte enthält.

- 1 Stecken Sie ein USB-Gerät in die **↔** Buchse.
- 2 Drücken Sie wiederholt auf **AUDIO IN/USB**, um die USB-Quelle auszuwählen.  
↳ Die Wiedergabe startet automatisch. Wenn nicht, drücken Sie **▶||**.

## Titel überspringen

Für CD:

Drücken Sie auf **⏮** / **⏭**, um Titel auszuwählen.

Für MP3-Disk und USB:

- 1 Drücken Sie auf **▲** / **▼**, um ein Album oder einen Ordner auszuwählen.
- 2 Drücken Sie auf **⏮** / **⏭**, um einen Titel oder eine Datei auszuwählen.

## Titel programmieren

Mit dieser Funktion können Sie 20 Titel in der gewünschten Reihenfolge programmieren.

- 1 Drücken Sie im Stopp-Modus **PROG/SCAN**, um den Programmiermodus zu aktivieren.  
↳ **[PO1]** wird angezeigt.
- 2 Für MP3-Titel drücken Sie auf **▲** / **▼**, um ein Album auszuwählen.
- 3 Drücken Sie auf **⏮** / **⏭**, um einen Titel auszuwählen, und drücken Sie dann zum Bestätigen auf **PROG/SCAN**.
- 4 Wiederholen Sie die Schritte 2 bis 3, um weitere Titel zu programmieren.
- 5 Drücken Sie zweimal auf **▶||**, um die programmierten Titel wiederzugeben.

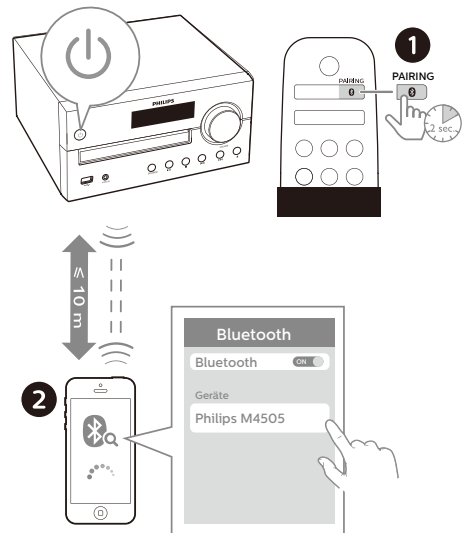
**Das Programm löschen**

Zweimal auf **■** drücken.

## Wiedergabe von Bluetooth-fähigen Geräten

### Hinweis

- Die Kompatibilität mit allen Bluetooth-Geräten ist nicht garantiert.
- Alle Hindernisse zwischen diesem Gerät und dem anderen Gerät kann die Reichweite verringern.
- Die maximale Reichweite zwischen diesem Gerät und einem Bluetooth-Gerät beträgt ca. 10 Meter (30 Fuß).
- Das Gerät kann bis zu 8 zuvor verbundene Bluetooth-Geräte speichern.



- 1 Drücken Sie auf **0**, um die Bluetooth-Quelle auszuwählen.  
↳ **[BT]** (Bluetooth) wird angezeigt.  
↳ Die Bluetooth-Anzeige blinkt blau.
- 2 Aktivieren Sie auf Ihrem Gerät, das Advanced Audio Distribution Profile (A2DP) unterstützt, Bluetooth und suchen Sie nach Bluetooth-Geräten, die gekoppelt werden können (siehe Bedienungsanleitung Ihres Geräts).

**3** Wählen Sie **'Philips M4505'** auf Ihrem Bluetooth-fähigen Gerät und geben Sie gegebenenfalls "0000" als Kopplungspasswort ein.

↳ Nach erfolgreicher Kopplung und Verbindung leuchtet die Bluetooth-Anzeige durchgehend blau, und das Gerät gibt zwei Signaltöne aus.

- Wenn Sie **'Philips M4505'** nicht finden oder das Gerät nicht koppeln können, halten Sie **PAIRING** für 2 Sekunden gedrückt, um in den Kopplungsmodus zu gelangen.

**4** Eine Audio-Datei auf dem verbundenen Gerät wiedergeben.

↳ Audio wird von Ihrem Bluetooth-fähigen Gerät zu diesem Gerät gestreamt.

**Trennen des Bluetooth-fähigen Geräts:**

- Deaktivieren Sie Bluetooth auf Ihrem Gerät.
- Halten Sie **PAIRING** für 2 Sekunden gedrückt, um den Kopplungsmodus zu aktivieren.

## 5 Radio hören

Mit diesem Gerät können Sie DAB+-Radio und UKW-Radio hören.

### Hinweis

- Positionieren Sie die Antenne so weit wie möglich vom Fernseher oder einer anderen Strahlungsquelle entfernt.
- Für einen optimalen Empfang muss die Antenne vollständig ausgefahren und die Position der Antenne angepasst werden.

## DAB+-Radio hören

Digital Audio Broadcasting+ (DAB+) ist eine Möglichkeit, Radio digital über ein Netzwerk von Sendern zu senden. Bietet Ihnen mehr Auswahl, bessere Tonqualität und mehr Informationen.

## DAB+-Radiosender automatisch speichern

### Hinweis

- Neue Sender und Dienste werden von Zeit zu Zeit zu den DAB+-Sendungen hinzugefügt. Führen Sie regelmäßig einen Scan durch, um neue DAB+-Sender und -Dienste verfügbar zu machen.

**1** Drücken Sie wiederholt **DAB/FM**, um die DAB+-Quelle auszuwählen.

- Wenn Sie die DAB+-Quelle zum ersten Mal eingeben oder kein DAB+-Dienst gespeichert ist, werden Sie aufgefordert **[Press OK to SCAN]** zu drücken. Drücken Sie dann **▶||/OK**, um die Suche zu starten. Überspringen Sie Schritt 2 unten.

2 Für mehr als zwei Sekunden **PROG/SCAN** gedrückt halten.

- ↳ Das Produkt scannt und speichert alle DAB+-Radiosender automatisch.
- ↳ Nach dem Scan wird der erste verfügbare Sender wiedergegeben.

---

## Auswahl eines DAB+-Radiosenders

Nachdem die DAB+-Radiosender gescannt und gespeichert wurden, drücken Sie **◀◀/▶▶**, um einen DAB+-Sender auszuwählen.

---

## DAB+-Radiosender manuell speichern

- 1 Drücken Sie auf **◀◀/▶▶**, um einen DAB+-Radiosender auszuwählen.
- 2 Drücken Sie **PROG/SCAN**, um den Programmiermodus zu aktivieren.
  - ↳ **[PO1]** wird angezeigt.
- 3 Drücken Sie auf **▲/▼**, um diesem Radiosender eine Nummer von 1 bis 10 zuzuweisen, und drücken Sie dann zum Bestätigen auf **PROG/SCAN**.
- 4 Wiederholen Sie die Schritte 1 bis 3, um weitere Sender zu programmieren.

**Auswahl eines voreingestellten DAB+-Radiosenders:**  
Drücken Sie im DAB-Modus **▲/▼**.

---

## DAB+-Menü verwenden

- 1 Drücken Sie im DAB-Modus **■/MENU**, um das DAB+-Menü aufzurufen.
- 2 Drücken Sie auf **◀◀/▶▶**, um durch die Menüoptionen zu blättern.
  - **[SCAN]:** Sucht und speichert alle verfügbaren DAB+-Radiosender.
  - **[MANUAL]:** Stellt einen DAB+-Sender manuell ein.
  - **[PRUNE]:** Entfernt ungültige Sender aus der Senderliste.
  - **[SYSTEM]:** Passt die Systemeinstellungen an.

3 Drücken Sie **▶▶/OK**, um eine Option auszuwählen.

4 Wenn eine Unteroption verfügbar ist, wiederholen Sie die Schritte 2 bis 3.

---

## DAB+-Informationen anzeigen

Während Sie DAB+-Radio hören, wiederholt auf **INFO** drücken, um verschiedene Informationen (falls verfügbar) anzuzeigen, wie z. B. Frequenz, Signalstärke, Uhrzeit usw.

---

## UKW-Radio hören

---

### Einstellen eines UKW-Radiosenders

- 1 Drücken Sie wiederholt **DAB/FM**, um eine UKW-Quelle auszuwählen.
- 2 Halten Sie **◀◀/▶▶** mehr als 2 Sekunden lang gedrückt.
  - ↳ Das Radio wechselt automatisch zu einem Sender mit starkem Empfang.
- 3 Wiederholen Sie Schritt 2, um weitere Sender einzustellen.

**Einstellen eines schwachen Senders:**

Drücken Sie so lange wiederholt auf **◀◀/▶▶**, bis Sie einen optimalen Empfang finden.

---

## UKW-Radiosender automatisch speichern

### Hinweis

- Es können maximal 10 UKW-Radiosender gespeichert werden.

- 1 Drücken Sie wiederholt **DAB/FM**, um eine UKW-Quelle auszuwählen.
- 2 Für mehr als zwei Sekunden **PROG/SCAN** gedrückt halten.
  - ↳ Alle verfügbaren Sender sind in der Reihenfolge der Band-Empfangsstärke programmiert.

- ↳ Der erste programmierte Radiosender wird automatisch wiedergegeben.

---

## UKW-Radiosender manuell speichern

- 1 Einen UKW-Radiosender einstellen.
- 2 Drücken Sie **PROG/SCAN**, um den Programmiermodus zu aktivieren.  
↳ [P01] wird angezeigt.
- 3 Drücken Sie auf ▲ / ▼, um diesem Radiosender eine Nummer von 1 bis 10 zuzuweisen, und drücken Sie dann zum Bestätigen auf **PROG/SCAN**.
- 4 Wiederholen Sie die Schritte 1 bis 3, um weitere Sender zu programmieren.

### Hinweis

- Speichern Sie einen anderen Sender an dem Speicherplatz, um einen programmierten Sender zu überschreiben.

---

## Voreingestellten UKW-Radiosender auswählen

Im UKW-Radiomodus ▲ / ▼ drücken, um eine voreingestellte Zahl auszuwählen.

- Während Sie UKW-Radio hören, können Sie OK drücken, um zwischen Stereo- und Monoton umzuschalten.

---

## RDS-Informationen anzeigen

RDS (Radio Data System) ist ein Dienst, der es UKW-Sendern ermöglicht, zusätzliche Informationen anzuzeigen.

- 1 Einen UKW-Radiosender einstellen.
- 2 Drücken Sie wiederholt **INFO**, um verschiedene RDS-Informationen (falls verfügbar) anzuzeigen, wie z. B. Sendername, Programmtyp, Uhrzeit usw.

# 6 Sound einstellen

Die folgenden Verfahren sind auf alle unterstützten Medien anwendbar.


---

## Lautstärke anpassen

- Drücken Sie auf der Fernbedienung wiederholt auf **LAUTSTÄRKE +/-**.
- Drehen Sie am Hauptgerät den Lautstärkeregler.

---

## Ton stumm schalten

- Drücken Sie auf , um den Ton stumm zu schalten oder die Stummschaltung aufzuheben.

# 7 Weitere Merkmale

## Weckzeit einstellen

Dieses Gerät kann als Wecker verwendet werden. Sie können als Weck-Quelle die Disk, das Radio oder .mp3-Dateien auf einem USB-Speichergerät auswählen.

### Hinweis

- Der Weck-Timer ist im Modus AUDIO IN nicht verfügbar.
- Wenn die CD/USB-Quelle ausgewählt ist, aber keine Disk eingelegt oder kein USB-Gerät angeschlossen ist, wird automatisch die Radioquelle ausgewählt.

Überprüfen Sie, ob die Uhrzeit korrekt eingestellt ist.

- 1 Im Standby-Modus die Taste **SLEEP/TIMER** für 2 Sekunden gedrückt halten.

↳ Die Stundenziffern blinken.

- 2 Drücken Sie wiederholt auf **◀◀ / ▶▶**, um die Stunde einzustellen, und drücken Sie dann zum Bestätigen auf **SLEEP/TIMER**.

↳ Die Minutenziffern blinken.

- 3 Drücken Sie auf **◀◀ / ▶▶**, um die Minute einzustellen, und drücken Sie dann zum Bestätigen auf **SLEEP/TIMER**.

↳ Die zuletzt gewählte Weck-Quelle blinkt.

- 4 Drücken Sie auf **◀◀ / ▶▶**, um eine Weck-Quelle (Disk, USB, UKW- oder DAB+-Radio) auszuwählen, und drücken Sie dann zum Bestätigen auf **SLEEP/TIMER**.

↳ **XX** blinkt (XX zeigt den Lautstärkepegel des Weckalarms an).

- 5 Drücken Sie auf **◀◀ / ▶▶**, um die Wecklautstärke einzustellen, und drücken Sie dann zum Bestätigen auf **SLEEP/TIMER**.

## Weck-Timer aktivieren oder deaktivieren

Drücken Sie im DAB-Modus wiederholt **SLEEP/TIMER**, um den Timer zu aktivieren oder zu deaktivieren.

↳ Wenn der Timer aktiviert ist, wird **TIMER** angezeigt.

- Im Standby-Modus die Taste **CLOCK** gedrückt halten, um die Uhranzeige ein- oder auszuschalten.

## Schlaf-Timer einstellen

Diese Musikanlage kann nach einer bestimmten Zeitspanne automatisch in den Standby-Modus wechseln.

- Wenn die Musikanlage eingeschaltet ist, drücken Sie wiederholt **SLEEP/TIMER**, um eine festgelegte Zeitspanne (in Minuten) auszuwählen.

↳ Wenn der Schlaf-Timer aktiviert ist, wird **SLEEP** angezeigt.

### Schlaf-Timer deaktivieren

- Drücken Sie wiederholt **SLEEP/TIMER**, bis [OFF] (Schlaf-Timer aus) angezeigt wird.

↳ Wenn der Schlaf-Timer deaktiviert wird, wird **SLEEP** nicht mehr angezeigt.

## Audiowiedergabe von einem externen Gerät

Sie können über dieses Gerät mit einem MP3-Link-Kabel ein externes Gerät hören.

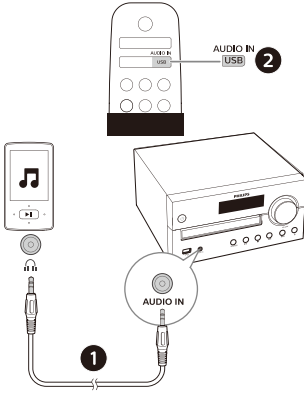
- 1 Schließen Sie ein MP3-Link-Kabel (nicht mitgeliefert) zwischen folgenden Anschlüssen an:

- **AUDIO IN-Buchse** (3,5 mm) am Gerät,
- und der Kopfhörerbuchse an einem externen Gerät.

- 2 Drücken Sie wiederholt **AUDIO IN/USB**, um die **AUDIO IN-Quelle** auszuwählen.



- 3 Beginnen Sie mit der Wiedergabe von diesem Gerät (siehe Benutzerhandbuch des Geräts).



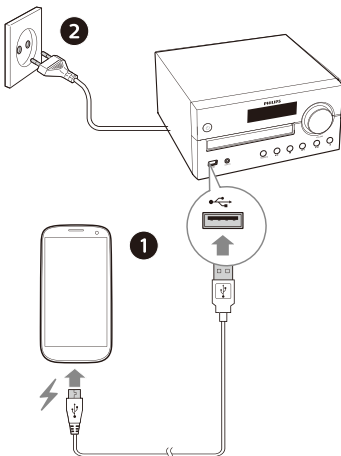
## Hinweis

- Die Kompatibilität dieses Produkts mit allen Geräten wird nicht garantiert.

## Ihre Geräte aufladen

Mit dieser Mikro-Musikanlage können Sie Ihre externen Geräte, wie z. B. Ihr Mobiltelefon, Ihren MP3-Player oder andere mobile Geräte, aufladen.

- 1 Verwenden Sie ein USB-Kabel, um die USB-Buchse dieses Geräts mit der USB-Buchse Ihrer Geräte zu verbinden.



- 2 Schließen Sie das Gerät an die Stromversorgung an.
- ↳ Sobald das Gerät erkannt wird, beginnt der Ladevorgang.

# 8 Produktinformationen



## Hinweis

- Produktinformationen können ohne vorherige Ankündigung geändert werden.

## Spezifikationen

- **Nennausgangsleistung (Verstärker):**
  - Insgesamt 60 W (max.)
- **Akustischer Frequenzgang:**  
50 Hz-20 kHz
- **Lautsprecher-Treiber:**  
2 x 4" Tieftönerbereich, 6  $\Omega$  2 x 20 mm  
Hochtönerbereich 8  $\Omega$
- **Bassverstärkung:** 2 x Bass-Öffnung
- **Unterstützter Disk-Typ:** CD-DA, CD-R, CDRW, MP3-CD (8/12 cm)
- **Bluetooth-Version:** V4.2
- **Bluetooth-unterstützte Profile:**  
A2DP V1.2, AVRCP V1.0
- **Bluetooth-Frequenzband/Ausgangsleistung:** 2,402-2,480 GHz  
ISM-Band/  $\leq$  4 dBm (Klasse 2)
- **USB-Wiedergabe:**
  - Typ A, USB Direct 2.0, 5 V/1 A, MSC-Dateiformat, FAT 16/32,
  - Unterstützt USB bis zu 32 G
- **USB-Ladung:**  
2 A max. (Standby); 500 mA max. (USB-Quelle); 1 A max. (BT/Radio/CD/Audio IN-Quelle)  
*\*Der tatsächliche Ladestrom hängt von den mobilen Geräten ab.*
- **Radiofrequenzbereich:**  
UKW 87,5-108 MHz
- **Voreinstellbare Sender:** 10 (FM) + 10 (DAB+)
- **AUDIO IN-Eingangspiegel:**  
700 mV  $\pm$ 100 mV RMS

- **Stromversorgung:** 100-240 V~, 50/60 Hz (AC-Eingang)
- **Stromverbrauch im Betrieb:** 30 W
- **Standby-Stromverbrauch:**  
< 0,5 W (Uhranzeige aus)
- **Abmessungen (B x H x T):**  
220 x 104 x 231,5 mm (Hauptgerät);  
150 x 241,3 x 173 mm (Lautsprecherbox)
- **Gewicht:** 1,68 kg (Hauptgerät);  
2 x 1,78 kg (Lautsprecherbox)

## Informationen zur USB-Kompatibilität

### Kompatible USB-Geräte:

- USB-Flash-Speicher (USB2.0 oder USB1.1)
- USB-Flash-Player (USB2.0 oder USB1.1)
- Speicherkarten (erfordert ein zusätzliches Kartenlesegerät)

### Unterstützte USB-Formate:

- USB- oder Speicher-Dateiformat: FAT16, FAT32 (Sektorgröße: 512 Bytes)
- MP3-Bitrate (Datenrate): 32-320 Kb/s und variable Bitrate
- Verschachtelung von Verzeichnissen bis zu maximal 8 Ebenen
- Maximale Anzahl von Alben/Ordnern: 99
- Maximale Anzahl von Tracks/Titeln: 999
- Dateiname in Unicode UTF8 (maximale Länge: 32 Bytes)

### Nicht unterstützte USB-Formate:

- Leere Alben: Ein leeres Album ist ein Album, das keine MP3-Dateien enthält. Es wird nicht auf dem Display angezeigt.

---

## Unterstützte MP3-Disk-Formate:

- ISO9660, Joliet
- Maximale Titellanzahl: 128 (je nach Länge des Dateinamens)
- Maximale Anzahl von Alben: 99
- Unterstützte Abtastfrequenzen: 32 kHz, 44,1 kHz, 48 kHz
- Unterstützte Bitraten: 32–256 (kb/s), variable Bitraten

## 9 Fehlerbehebung



### Warnung

- Entfernen Sie niemals das Gehäuse dieses Gerätes.

Damit die Garantie gültig bleibt, versuchen Sie niemals, das Gerät selbst zu reparieren. Wenn bei der Verwendung dieses Geräts Probleme auftreten, überprüfen Sie die folgenden Punkte, bevor Sie den Service anfordern. Wenn das Problem weiterhin besteht, besuchen Sie die Philips-Webseite ([www.philips.com/support](http://www.philips.com/support)). Wenn Sie sich an Philips wenden, stellen Sie sicher, dass sich das Gerät in der Nähe befindet und die Modell- und Seriennummer verfügbar sind.

### Kein Strom

- Vergewissern Sie sich, dass der Netzstecker des Geräts richtig angeschlossen ist.
- Vergewissern Sie sich, dass an der Netzsteckdose Spannung vorhanden ist.
- Als Energiesparmaßnahme schaltet sich das Gerät 15 Minuten nach Ende einer Wiedergabe und ohne dass ein Bedienelement betätigt wird, automatisch aus.

### Kein oder schlechter Klang

- Passen Sie die Lautstärke an.
- Überprüfen Sie, ob die Lautsprecher korrekt angeschlossen sind.
- Prüfen Sie, ob die abisolierten Lautsprecherkabel festgeklemmt sind.

### Keine Reaktion vom Gerät

- Trennen und schließen Sie den Netzstecker wieder an und schalten Sie das Gerät wieder ein.
- Als Energiesparmaßnahme schaltet sich das Gerät 15 Minuten nach Ende einer Wiedergabe und ohne dass ein Bedienelement betätigt wird, automatisch aus.
- Das Gerät befindet sich im Demo-Modus. Diesen Modus verlassen: Stellen Sie den Lautstärkepegel auf 03 ein und halten Sie dann auf dem Hauptgerät die Taste ►|| 10 Sekunden lang gedrückt.

### Die Fernbedienung funktioniert nicht

- Bevor Sie eine Funktionstaste drücken, wählen Sie zunächst die richtige Quelle mit der Fernbedienung anstelle des Hauptgerätes aus.
- Verringern Sie den Abstand zwischen der Fernbedienung und dem Gerät.
- Setzen Sie die Batterien mit den Polaritäten (Symbole +/-) wie angegeben ein.
- Ersetzen Sie die Batterie.
- Richten Sie die Fernbedienung direkt auf den Sensor an der Vorderseite des Gerätes.

### Keine Disk erkannt

- Legen Sie eine Disk ein.
- Prüfen Sie, ob die Disk verkehrt herum eingelegt ist.
- Warten Sie, bis die Feuchtigkeitskondensation am Objektiv abgeklungen ist.
- Ersetzen oder reinigen Sie die Disk.
- Verwenden Sie eine fertiggestellte CD oder eine Disk im richtigen Format.

### Einige Dateien auf dem USB-Gerät können nicht angezeigt werden

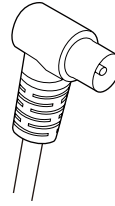
- Die Anzahl der Ordner oder Dateien auf dem USB-Gerät hat eine bestimmte Grenze überschritten. Dieser Zustand ist keine Fehlfunktion.
- Die Formate dieser Dateien werden nicht unterstützt.

### USB-Gerät nicht unterstützt

- Das USB-Gerät ist mit dem Gerät nicht kompatibel. Versuchen Sie es mit einem anderen Gerät.

### Schlechter Radioempfang

- Vergrößern Sie den Abstand zwischen dem Gerät und Ihrem Fernseher oder anderen Strahlungsquellen.
- Ziehen Sie die Radioantenne vollständig aus.
- Schließen Sie eine Außen-Radioantenne an. Sie können ein Ersatz-Antennenkabel mit einem L-förmigen Stecker an einem Ende erwerben, wie unten dargestellt.
  - Schließen Sie den L-förmigen Stecker an dieses Produkt an, und stecken Sie den Netzstecker am anderen Ende in Ihre Wandsteckdose.



### Eine Musikwiedergabe ist auf diesem Gerät auch nach erfolgreicher

#### Bluetooth-Verbindung nicht möglich.

- Das entsprechende Gerät kann nicht zur drahtlosen Musikwiedergabe über dieses Gerät verwendet werden.

### Die Audioqualität ist nach der Verbindung mit einem Bluetooth-fähigen Gerät schlecht.

- Der Bluetooth-Empfang ist schlecht. Bewegen Sie das Gerät näher an diese Einheit heran oder entfernen Sie Hindernisse zwischen ihnen.

### Bluetooth kann nicht mit diesem Gerät verbunden werden.

- Das Gerät unterstützt nicht die kompatiblen Profile, die für dieses Gerät erforderlich sind.
- Die Bluetooth-Funktion des Geräts ist nicht aktiviert. Wie Sie die Funktion aktivieren, entnehmen Sie bitte der Bedienungsanleitung des Geräts.
- Dieses Gerät befindet sich nicht im Kopplungsmodus.
- Dieses Gerät ist bereits mit einem anderen Bluetooth-fähigen Gerät verbunden. Trennen Sie das Gerät und versuchen Sie es dann erneut.

### Das gekoppelte Mobilgerät stellt ständig eine Verbindung her und trennt sie wieder.

- Der Bluetooth-Empfang ist schlecht. Bewegen Sie das Gerät näher an diese Einheit heran oder entfernen Sie Hindernisse zwischen ihnen.
- Einige Mobiltelefone können sich ständig verbinden und trennen, wenn Sie Anrufe tätigen oder beenden. Dies ist keine Fehlfunktion dieses Geräts.

- Bei einigen Geräten kann die Bluetooth-Verbindung aufgrund einer Energiesparfunktion automatisch deaktiviert werden. Dies ist keine Fehlfunktion dieses Geräts.

**Der Timer funktioniert nicht.**

- Stellen Sie die Uhrzeit richtig ein.
- Schalten Sie den Timer ein.

**Uhrzeit/Timer-Einstellung gelöscht**

- Die Stromversorgung wurde unterbrochen oder das Netzkabel wurde getrennt.
- Setzen Sie die Uhrzeit bzw. den Timer zurück.

**Wie kann man die Anzeige der Uhrzeit im Standby-Modus ein- oder ausschalten?**

- Halten Sie im Standby-Modus die Taste CLOCK gedrückt, um die Uhranzeige ein- oder auszuschalten.



Änderungen der technischen Daten sind ohne Vorankündigung vorbehalten.  
2020 © Philips und das Philips Shield Emblem sind eingetragene Marken der Koninklijke Philips N.V. und werden unter Lizenz verwendet. Dieses Produkt wurde von MMD Hong Kong Holding Limited oder einem seiner Partner hergestellt und wird unter der Verantwortung von MMD Hong Kong Holding Limited oder einem seiner Partner verkauft, und MMD Hong Kong Holding Limited ist der Garantiegeber in Bezug auf dieses Produkt.

