



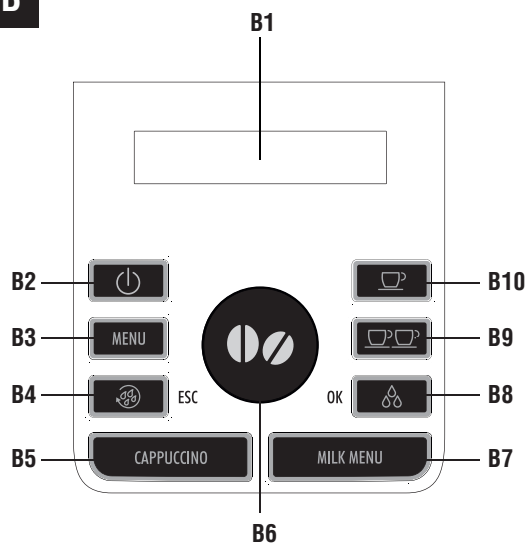
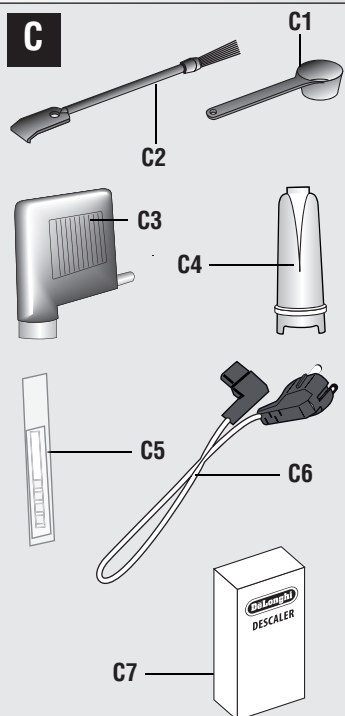
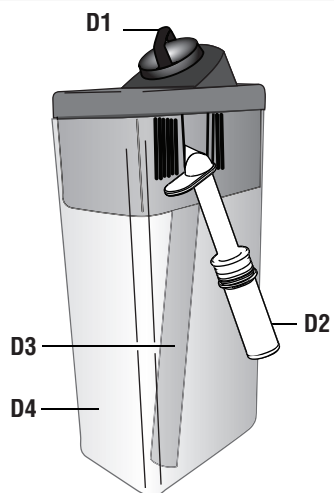
De'Longhi Appliances
via Seitz, 47
31100 Treviso Italia

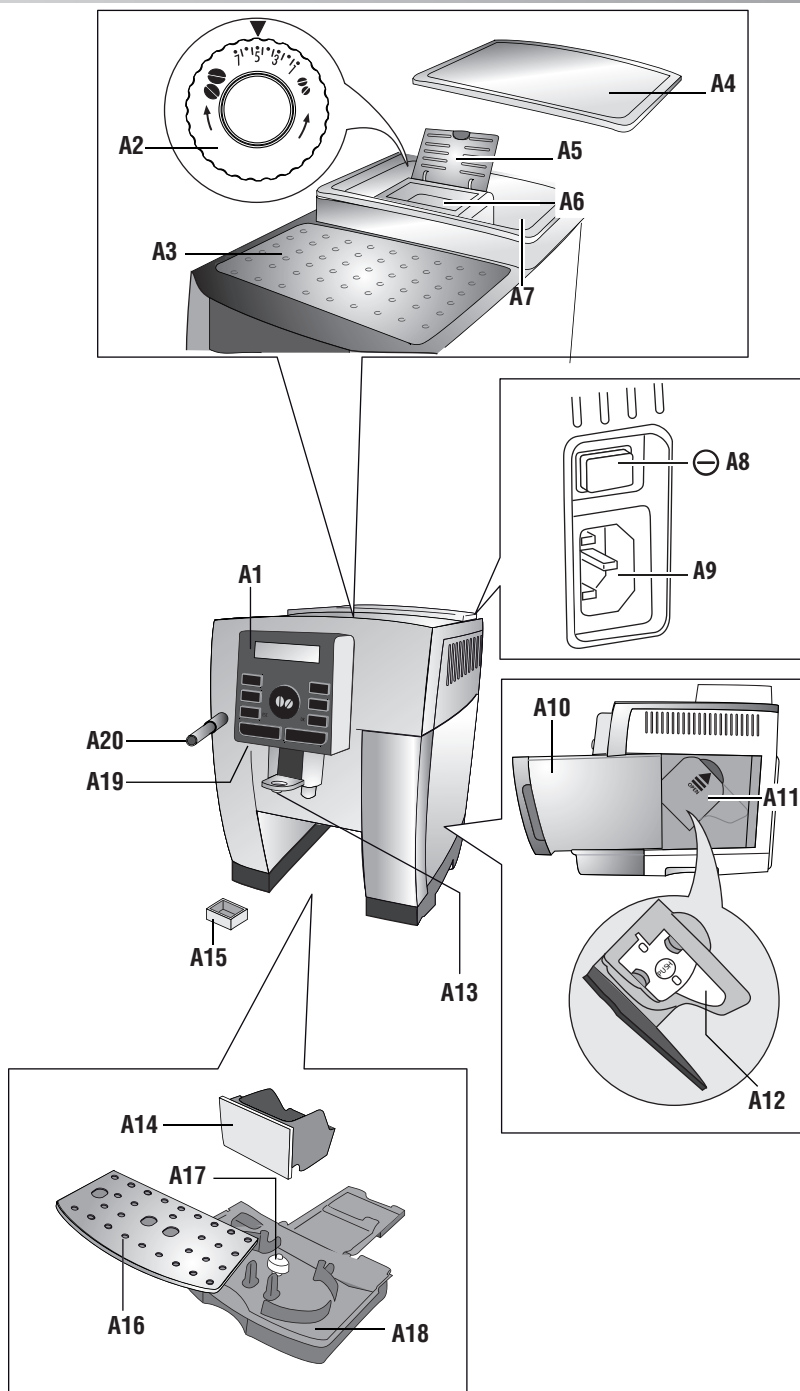
KAFFEEVOLLAUTOMAT

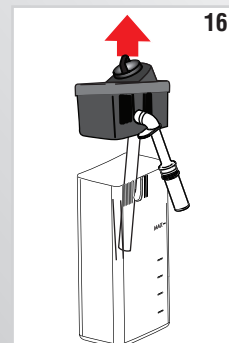
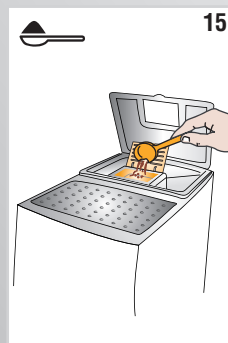
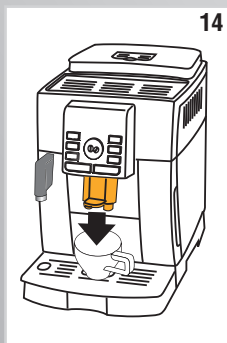
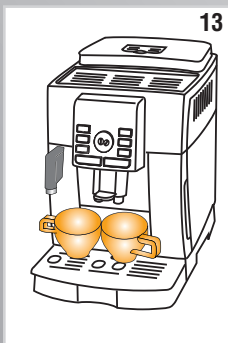
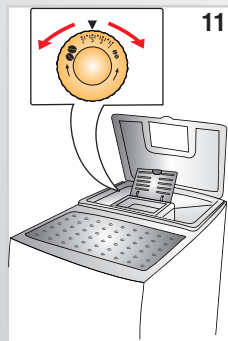
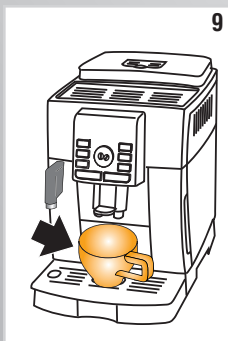
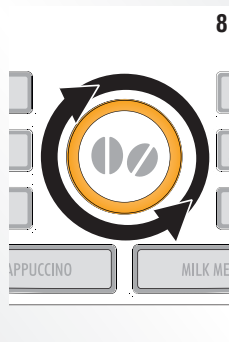
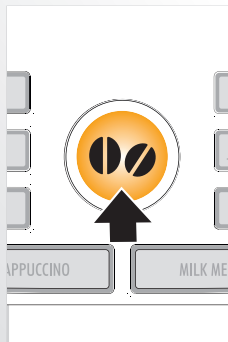
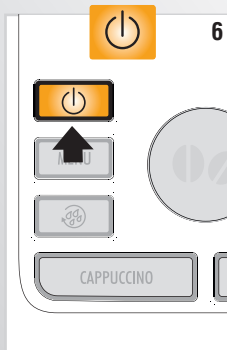
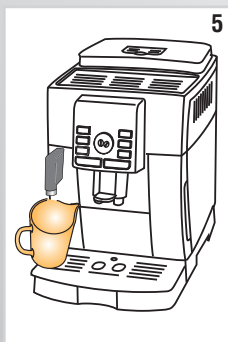
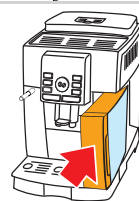
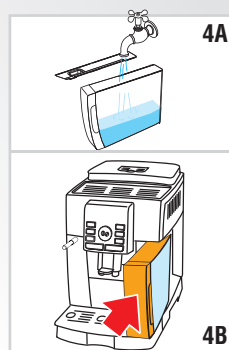
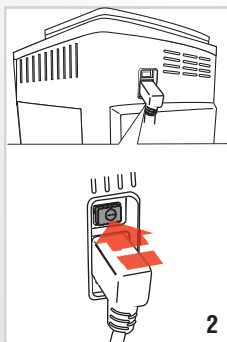
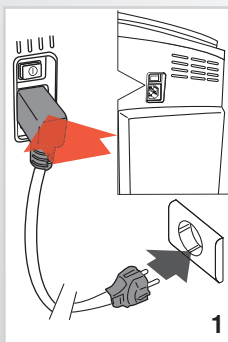
Bedienungsanleitung

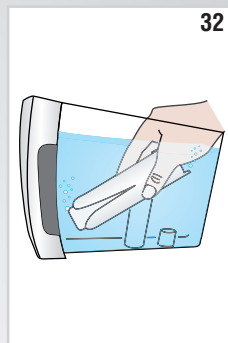
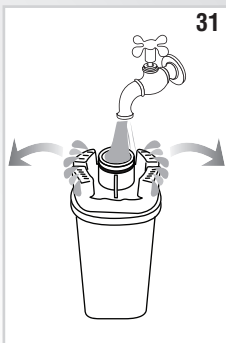
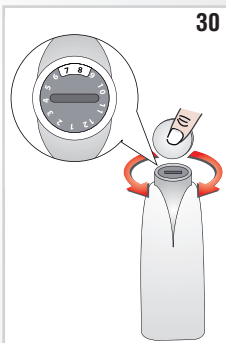
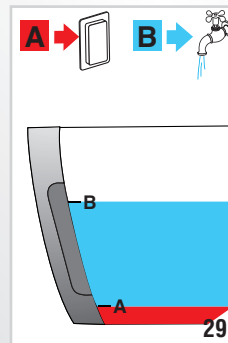
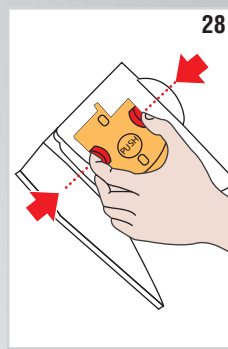
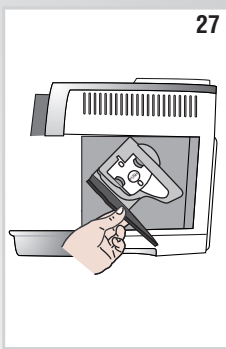
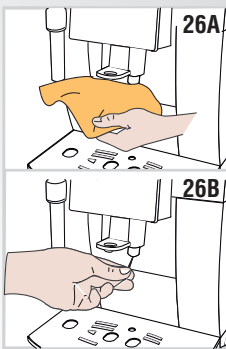
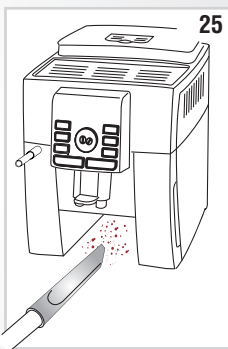
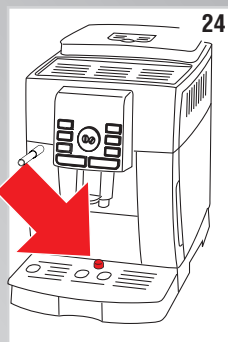
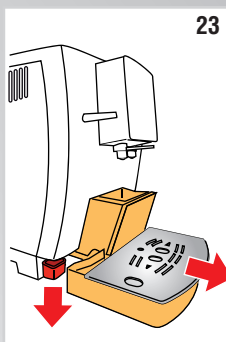
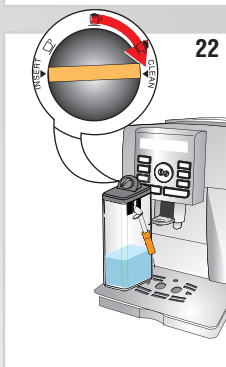
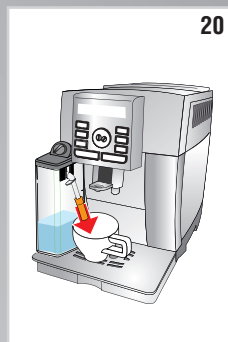
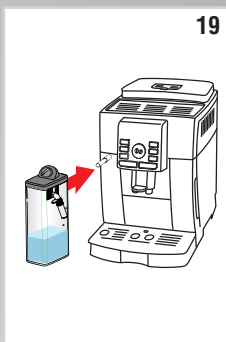
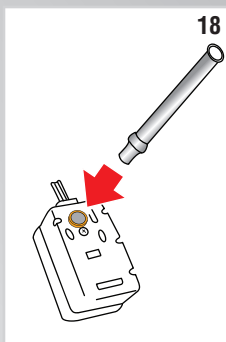
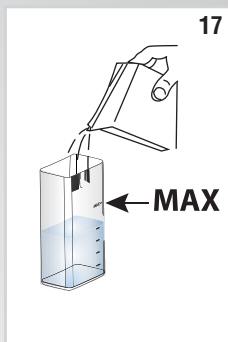


ECAM25462/ECAM25467

B**C****D**

A





INHALTSVERZEICHNIS

EINFÜHRUNG	7
In der Anleitung verwendete Symbole.....	7
Buchstaben in Klammern.....	7
Probleme und Reparaturen.....	7
SICHERHEIT.....	7
Grundlegende Sicherheitshinweise.....	7
BESTIMMUNGSGEMÄSSER GEBRAUCH.....	7
ANLEITUNGEN ZUM GEBRAUCH	8
BESCHREIBUNG	8
Beschreibung des Gerätes	8
Beschreibung der Bedienblende	8
Beschreibung der Zubehörteile	8
Beschreibung des Milchbehälters	8
ERSTE SCHRITTE	8
Kontrolle des Gerätes	8
Installation des Gerätes.....	8
Anschluss des Gerätes.....	9
Erste Inbetriebnahme des Gerätes	9
EINSCHALTEN DES GERÄTES	9
AUSSCHALTEN DES GERÄTES	9
MENÜEINSTELLUNGEN	10
Entkalkung.....	10
Filtereinbau.....	10
Filterwechsel.....	10
Uhrzeit einstellen.....	10
Auto-Einschaltung.....	10
Auto-Abschaltung.....	10
Tassenwärmer.....	10
Energiesparmodus	11
Einstellung der Temperatur	11
Einstellen der Wasserhärte.....	11
Aktivierung/Deaktivierung des Signaltons.....	11
Einstellen der Sprache.....	11
Tassenbeleuchtung	11
Werkseinstellungen (Reset)	11
Statistikfunktion	12
ZUBEREITUNG VON KAFFEE	12
Auswahl der Kaffeestärke	12
Auswahl der Kaffeemenge in der Tasse	12
Individuelle Einstellung der Menge von Mein Kaffee	12
Einstellung des Mahlwerks	12
Empfehlungen für einen heißeren Kaffee	12
Zubereitung von Kaffee mit Kaffeebohnen	13
Zubereitung von Kaffee mit Kaffeepulver.....	13
ZUBEREITUNG VON MILCHGETRÄNKEN	13
Füllen und Einsetzen des Milchbehälters	13
Einstellung der Milchschaummenge	14
Zubereitung von CAPPUCCINO.....	14
Zubereitung von CAFFELATTE/ LATTE MACCHIATO/FLAT WHITE/ MILK	14
Reinigung des Milchbehälters Nach Jedem Gebrauch	14
Programmierung der Kaffee- und Milchmenge in der Tasse....	15
Cappuccino programmieren:.....	15
Die Getränke MILK MENU programmieren:	15
ZUBEREITUNG VON HEISSWASSER	15
Änderung der automatisch abgegebenen Wassermenge	15
REINIGUNG	15
Reinigung der Kaffeemaschine	15
Reinigung des Kaffeesatzbehälters	16
Reinigung der Abtropfschale und der Kondenswasserschale ..	16
Reinigung des Innenraums der Kaffeemaschine	16
Reinigung des Wassertanks	16
Reinigung der Ausgüsse des Kaffeeauslaufs.....	16
Reinigung des Kaffeepulvereinfüllschachts.....	16
Reinigung der Brühgruppe	16
Reinigung des Milchbehälters.....	17
Reinigung der Heißwasser-/Dampfdüse	18
ENTKALKUNG	18
PROGRAMMIERUNG DER WASSERHÄRTE	18
Messung der Wasserhärte.....	18
Wasserhärte einstellen	19
WASSERFILTER	19
Filtereinbau.....	19
Filterwechsel.....	19
Filterausbau	20
TECHNISCHE DATEN	20
ENTSORGUNG	20
DISPLAY-MELDUNGEN	20
PROBLEMLÖSUNG.....	21

EINFÜHRUNG

Wir danken Ihnen für die Wahl des Kaffee-/Cappuccino-Vollautomaten.

Wir wünschen Ihnen viel Vergnügen mit Ihrem neuen Gerät. Nehmen Sie sich ein paar Minuten Zeit, um diese Bedienungsanleitung durchzulesen. Sie vermeiden so Gefahren oder Beschädigungen an der Kaffeemaschine.

In der Anleitung verwendete Symbole

Wichtige Hinweise sind durch die nachfolgenden Symbole gekennzeichnet. Es ist absolut erforderlich, diese Warnhinweise zu beachten.



Gefahr!

Die Nichteinhaltung kann zu Verletzungen durch Stromschlag mit Lebensgefahr führen.



Achtung!

Die Nichtbeachtung kann zu Verletzungen oder Beschädigungen am Gerät führen.



Verbrennungsgefahr!

Die Nichtbeachtung kann Ursache von Verbrühungen oder Verbrennungen sein.



Hinweis:

Dieses Symbol weist auf Ratschläge und wichtige Informationen für den Benutzer hin.

Buchstaben in Klammern

Die Buchstaben in Klammern entsprechen der in der Beschreibung des Gerätes (Seite 3) aufgeführten Legende.

Probleme und Reparaturen

Bei Auftreten von Betriebsstörungen versuchen Sie bitte zuerst, diese durch Befolgen der Angaben in den Abschnitten „Displaymeldungen“ auf Seite 20 und „Problemlösung“ auf Seite 21“ zu beheben. Wenn diese keine Abhilfe schaffen sollten oder Sie weitere Abklärungen wünschen, wenden Sie sich bitte an den technischen Kundendienst unter der im Blatt „Kundenservice“ angegebenen Rufnummer.

Sollte Ihr Land nicht in dem Länderverzeichnis aufgeführt sein, so rufen Sie bitte die in der Garantie angegebene Rufnummer an. Für eventuelle Reparaturen wenden Sie sich bitte ausschließlich an den technischen Kundendienst De'Longhi. Die Adressen finden Sie auf dem in der Verpackung der Kaffeemaschine beigelegten Garantieschein.

SICHERHEITSHINWEISE

Grundlegende Sicherheitshinweise



Gefahr!

Da das Gerät mit Strom betrieben wird, können Stromschläge nicht ausgeschlossen werden.

Halten Sie sich daher bitte an die folgenden Sicherheitshinweise:

- Das Gerät niemals mit feuchten oder nassen Händen bzw. Füßen berühren.
- Den Netzstecker nicht mit feuchten Händen berühren.
- Sicherstellen, dass die verwendete Steckdose stets einwandfrei zugänglich ist, da Sie nur so im Bedarfsfall den Netzstecker trennen können.
- Zum Ziehen des Netzsteckers aus der Steckdose direkt am Stecker selbst ziehen. Niemals am Kabel ziehen, weil es sonst beschädigt werden könnte.
- Um das Gerät vollständig außer Spannung zu setzen, den Hauptschalter an der Rückseite des Gerätes (Abb. 2) ausschalten.
- Bei Defekten des Gerätes versuchen Sie bitte nicht, diese selbst zu reparieren. Schalten Sie das Gerät aus, ziehen Sie den Netzstecker aus der Steckdose und wenden Sie sich an den technischen Kundendienst.
- Lassen Sie den Netzstecker oder das Netzkabel bei Schäden ausschließlich vom technischen Kundendienst De'Longhi auswechseln, um jedes Risiko auszuschließen.



Achtung!

- Das Verpackungsmaterial (Plastikbeutel, Styropor) ist außer Reichweite von Kindern aufzubewahren.
- Das Gerät ist nicht dazu bestimmt, von Personen (einschließlich Kindern) mit eingeschränkten Kenntnissen hinsichtlich seiner Handhabung bzw. einer Beeinträchtigung der Sinnesorgane verwendet zu werden, es sei denn, sie werden von einer Person überwacht, die für ihre Sicherheit verantwortlich ist, oder im Gebrauch des Gerätes geschult. Sorgen Sie dafür, dass Kinder nicht mit dem Gerät spielen.



Gefahr: Verbrennungsgefahr!

Dieses Gerät erzeugt Heißwasser, sodass sich beim Gerätebetrieb Wasserdampf bilden kann.

Achten Sie darauf, dass Sie nicht mit Wasserspritzern oder heißem Dampf in Berührung kommen.

BESTIMMUNGSGEMÄßER GEBRAUCH

Dieses Gerät ist für die Kaffeezubereitung und zum Erwärmen von Getränken ausgelegt.

Jeder andere, zweckentfremdete Gebrauch kann gefährlich sein. Dieses Gerät ist nicht für den gewerblichen Gebrauch geeignet. Der Hersteller haftet nicht für Schäden, die durch einen zweckentfremdeten Gebrauch verursacht werden.

Dieses Gerät ist ausschließlich für den Hausgebrauch bestimmt. Der Gebrauch ist nicht vorgesehen:

- in Räumen, die als Küchen für das Personal von Geschäften, Büros und anderen Arbeitsbereichen eingerichtet sind
- in landwirtschaftlichen touristischen Einrichtungen
- in Hotels, Motels und anderen Übernachtungseinrichtungen
- bei Zimmervermietungen

ANLEITUNGEN ZUM GEBRAUCH

Bitte lesen Sie diese Bedienungsanleitung vor dem Gebrauch des Gerätes aufmerksam durch.

- Die Nichtbeachtung dieser Anleitungen kann zu Verletzungen oder Geräteschäden führen.

Der Hersteller haftet nicht für Schäden, die durch die Nichtbeachtung dieser Bedienungsanleitung verursacht werden.



Hinweis:

Bewahren Sie diese Bedienungsanleitung sorgfältig auf. Falls Sie dieses Gerät an andere Personen abtreten sollten, übergeben Sie ihnen bitte auch diese Bedienungsanleitung.

BESCHREIBUNG

Beschreibung des Gerätes



(Seite 3 - A)

- A1. Bedienblende
- A2. Drehregler zur Einstellung des Mahlgrads
- A3. Tassenabstellfläche (Tassenwärmer eingeschaltet, wenn die Funktion im Menü Programmierung ausgewählt wurde)
- A4. Deckel des Kaffeebohnenbehälters
- A5. Deckel Kaffeepulver-Einfüllschacht
- A6. Kaffeepulver-Einfüllschacht
- A7. Kaffeebohnenbehälter
- A8. Hauptschalter
- A9. Aufnahme Steckverbinder Netzkabel
- A10. Wassertank
- A11. Serviceklappe Brühgruppe
- A12. Brühgruppe
- A13. Kaffeeauslauf (höhenverstellbar)
- A14. Kaffeesatzbehälter
- A15. Kondenswasserschale
- A16. Tassenrost
- A17. Wasserstandanzeige der Abtropfschale
- A18. Abtropfschale
- A19. Tassenbeleuchtung
- A20. Heißwasser- und Dampfdüse

Beschreibung der Bedienblende

(Seite 2 - B)

Einige Tasten der Bedienblende haben zwei Funktionen: diese werden innerhalb der Beschreibung in Klammern angegeben.


- B1. Display: Benutzerhilfe beim Gebrauch des Gerätes
- B2. Taste : zum Ein- oder Ausschalten der Kaffeemaschine
- B3. Taste **MENU** drücken, um das Menü aufzurufen
- B4. Taste : für den Zugang zum Menü
(Bei Zugriff auf das **MENÜ** Programmierung hat diese Taste die Funktion „ESC“: zum Verlassen der ausgewählten Funktion und zur Rückkehr zum Hauptmenü drücken)
- B5. Taste **CAPPUCCINO**: für die Zubereitung von einem Cappuccino.

- B6. Wahlschalter:

- zur Auswahl der gewünschten Kaffeemenge drehen.
- zur Auswahl des gewünschten Aromas drücken.

(Bei Zugriff auf das **MENÜ** Programmierung: zur Auswahl der gewünschten Funktion drehen).

- B7. Taste **MILK MENU**: für die Zubereitung von LATTE MACCHIATO, CAFFELATTE, FLAT WHITE (Espresso Macchiato), MILK (Milch).

- B8. Taste : Heißwasserausgabe.

(Bei Zugriff auf das **MENÜ**: Taste „OK“, zur Bestätigung der ausgewählten Option drücken)

- B9. Taste : für die Zubereitung von 2 Tassen Kaffee

- B10. Taste : für die Zubereitung von 1 Tasse Kaffee

Beschreibung der Zubehöerteile

(Seite 2 - C)

- C1. Messlöffel
- C2. Reinigungspinsel
- C3. Heißwasserauslauf
- C4. Wasserfilter (nur bei einigen Modellen)
- C5. Teststreifen zur Bestimmung der Wasserhärte
- C6. Netzkabel
- C7. Entkalker

Beschreibung des Milchbehälters

(Seite 3 - D)

- D1. Milchschaumregler und Funktion CLEAN
- D2. Milchausgaberohr des Milchbehälters (regulierbar)
- D3. Milchanaugrohr
- D4. Milchbehälter

ERSTE SCHRITTE

Kontrolle des Gerätes

Überzeugen Sie sich nach dem Auspacken, dass das Gerät unversehrt ist und keine Zubehöerteile fehlen. Bei sichtbaren Schäden das Gerät auf keinen Fall verwenden. Wenden Sie sich an den technischen Kundendienst De'Longhi.

Installation des Gerätes



Achtung!

Bei der Installation des Gerätes sind die folgenden Sicherheitshinweise zu beachten:

- Das Gerät gibt Wärme an die umliegende Umgebung ab. Nachdem Sie das Gerät auf der Arbeitsfläche abgestellt haben, überprüfen Sie bitte, dass zwischen den Oberflächen der Kaffeemaschine, den Seitenwänden und der Rückwand ein Freiraum von mindestens 3 cm und über der Kaffeemaschine ein Freiraum von mindestens 15 cm bleibt.
- Das eventuelle Eindringen von Wasser könnte das Gerät beschädigen. Stellen Sie das Gerät nicht in der Nähe von Wasserhähnen oder Spülbecken auf.
- Das Gerät könnte beschädigt werden, wenn das Wasser in

seinem Inneren gefriert.

Installieren Sie das Gerät nicht in einem Raum, in dem die Temperatur unter den Gefrierpunkt sinken könnte.

- Achten Sie beim Verlegen des Netzkabels darauf, dass es nicht durch scharfe Kanten oder durch den Kontakt mit heißen Oberflächen (z.B. elektrische Kochplatten) beschädigt werden kann.

Anschluss des Gerätes



Achtung!

Vergewissern Sie sich, dass die Netzspannung mit der auf dem Typenschild angegebenen Spannung übereinstimmt.

Das Typenschild befindet sich am Geräteboden. Schließen Sie das Gerät nur an eine vorschriftsmäßig installierte und geerdete Steckdose mit einer Mindestleistung von 10A an.

Sollte die Steckdose nicht für den Netzstecker Ihres Gerätes geeignet sein, lassen Sie diese bitte durch eine geeignete Steckdose von einem Fachmann austauschen.

Erste Inbetriebnahme des Gerätes




Hinweis:

- Die Kaffeemaschine wurde werkseitig unter Verwendung von Kaffee geprüft, sodass es vollkommen normal ist, wenn einige Spuren von Kaffeepulver im Mahlwerk verblieben sind. Es wird auf jeden Fall garantiert, dass diese Kaffeemaschine neu ist.
- Wir empfehlen Ihnen, die Wasserhärte so bald wie möglich nach Ihrem individuellen Bedarf einzustellen, indem Sie, wie im Abschnitt „Programmierung der Wasserhärte“ (Seite 18) beschrieben, vorgehen.


1. Den Stecker des Netzkabels in seine Aufnahmestelle auf der Geräterückseite stecken, das Gerät an das Stromnetz anschließen (Abb. 1) und sicherstellen, dass der Hauptschalter auf der Geräterückseite gedrückt ist (Abb. 2).

Die gewünschte Sprache durch Drehen des Wahlschalters auswählen oder warten, bis die Sprachen auf dem Display automatisch abwechselnd angezeigt werden (in einem Abstand von etwa 3 Sekunden):

2. Sobald Deutsch erscheint, einige Sekunden lang die Taste  drücken (Abb. 3), bis auf dem Display die Meldung erscheint: „Deutsch installiert“.

Danach entsprechend der vom Gerät auf dem Display angezeigten Anleitung vorgehen:

3. „WASSERTANK FÜLLEN“: den Wassertank herausnehmen, bis zur Markierungslinie MAX mit frischem Wasser befüllen (Abb. 4A) und dann wieder einsetzen (Abb. 4B).
4. „WASSERAUSLAUF EINSETZEN“: Kontrollieren Sie, dass der Heißwasserauslauf in die Düse eingesetzt ist und stellen Sie ein Gefäß mit einem Fassungsvermögen von mindestens 100 ml (Abb. 5) unter den Milchaufschäumer.
5. Auf dem Display erscheint der Text „HEISSWASSER Bestätigen?“;

6. Zur Bestätigung die Taste  drücken; das Gerät gibt über den Auslauf Wasser aus und schaltet sich dann automatisch ab.

Nun ist die Kaffeemaschine für den normalen Gebrauch betriebsbereit.



Hinweis:

- Beim ersten Gebrauch müssen 4-5 Kaffee oder 4-5 Cappuccino zubereitet werden, bevor die Kaffeemaschine zufriedenstellende Ergebnisse liefert.
- Während der Zubereitung der ersten 5-6 Cappuccinos ist es normal, das Geräusch von kochendem Wasser zu hören: Das Geräusch wird später leiser.
- Für mehr Kaffeegenuss und um die Betriebseigenschaften des Kaffeevollautomaten zu optimieren, wird die Installation des Wasserfilters anhand der Angaben im Abschnitt „FILTER EINSETZEN“ empfohlen. Sollte das Modell Ihres Kaffeevollautomaten nicht mit diesem Filter ausgestattet sein, so kann dieser bei den autorisierten Kundendienststellen von De'Longhi angefordert werden.

EINSCHALTEN DES GERÄTES



Hinweis:


Vor dem Einschalten des Gerätes sicherstellen, dass der Hauptschalter an der Rückseite des Gerätes gedrückt ist (Abb. 2).

Bei jedem Einschalten des Gerätes wird ein automatischer Vorheiz- und Spülvorgang durchgeführt, der nicht unterbrochen werden kann. Das Gerät ist erst nach erfolgter Durchführung betriebsbereit.



Verbrennungsgefahr!

Während des Spülvorgangs tritt aus den Kaffeeausläufen etwas Heißwasser aus, das in der darunter liegenden Abtropfschale gesammelt wird. Achten Sie darauf, dass Sie nicht mit Wasserspritzern in Berührung kommen.

- Zum Einschalten des Gerätes die Taste  drücken (Abb. 6): auf dem Display erscheint die Meldung „Aufheizvorgang Bitte warten“.

Nach Abschluss des Aufheizvorgangs zeigt das Gerät eine weitere Meldung an: „Spülvorgang“; auf diese Weise wird nicht nur der Kessel aufgeheizt, sondern das Gerät lässt heißes Wasser durch die internen Leitungen fließen, damit auch diese sich erwärmen.

Das Gerät ist aufgeheizt, wenn auf dem Display die Meldung über Kaffeestärke und Kaffeemenge erscheint.

AUSSCHALTEN DES GERÄTES

Bei jedem Ausschalten führt das Gerät einen automatischen Spülvorgang aus, falls ein Kaffee zubereitet wurde.




Verbrennungsgefahr!

Während des Spülvorgangs tritt aus den Kaffeeausläufen et-

was Heißwasser aus.


Achten Sie darauf, dass Sie nicht mit Wasserspritzern in Berührung kommen.

Zum Ausschalten des Gerätes die Taste  (Abb. 6) drücken. Das Gerät führt den Spülvorgang durch und schaltet dann ab (Standby).



Hinweis:

Wenn das Gerät für längere Zeit nicht betrieben wird, muss es vom Stromnetz getrennt werden:

- zuerst das Gerät durch Drücken der Taste  (Abb. 6) ausschalten;
- den Hauptschalter drücken (Abb. 2).



Achtung!

Niemals den Hauptschalter drücken, wenn das Gerät eingeschaltet ist.

MENÜEINSTELLUNGEN

Der Zugriff auf das Menü Programmierung erfolgt durch Drücken der Taste **MENU**; die im Menü auswählbaren Funktionen sind:

Entkalkung

Für die Anleitungen zur Entkalkung wird auf Seite 18 verwiesen.

Filtereinbau



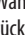
Für die Anleitung zum Einbau des Filters wird auf den Abschnitt "Einsetzen des Filters" (Seite 19) verwiesen.


Filterwechsel

Für die Anleitung zum Filterwechsel wird auf den Abschnitt "Austausch des Filters" (Seite 19) verwiesen.

Uhrzeit einstellen

Wenn Sie die Uhrzeit auf dem Display ändern möchten, bitte wie folgt vorgehen:

1. Für den Zugriff auf das Menü die Taste **MENU** drücken;
2. Den Wahlschalter (Abb. 7) drehen, bis auf dem Display der Text „Uhrzeit einstellen“ angezeigt wird;
3. Die Taste  drücken;
4. Zur Änderung der Stunden den Wahlschalter drehen;
5. Zur Bestätigung die Taste  drücken;
6. Zur Änderung der Minuten den Wahlschalter drehen;
7. Zur Bestätigung die Taste  drücken;

Damit ist die Uhrzeit eingestellt: Anschließend zum Verlassen des Menüs die Taste  drücken.

Auto-Einschaltung

Die automatische Einschaltzeit kann eingestellt werden, damit das Gerät zu einer bestimmten Uhrzeit (zum Beispiel morgens) betriebsbereit ist und Sie sich sofort einen Kaffee zubereiten können.



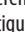

Hinweis:


Damit sich diese Funktion aktivieren kann, muss die Uhrzeit bereits korrekt eingestellt worden sein.

1. Für den Zugriff auf das Menü die Taste **MENU** drücken;
2. Den Wahlschalter drehen, bis auf dem Display der Text „Auto-Einschaltung“ angezeigt wird;
3. Die Taste  drücken: auf dem Display erscheint der Text „Aktivieren?“;
4. Zur Bestätigung die Taste  drücken;
5. Zur Auswahl der Stunden den Wahlschalter drehen;
6. Zur Bestätigung die Taste  drücken;
7. Zur Änderung der Minuten den Wahlschalter drehen;
8. Zur Bestätigung die Taste  drücken;
9. Anschließend zum Verlassen des Menüs die Taste  drücken.

Nach erfolgter Bestätigung der Uhrzeit wird die aktivierte Auto-Einschaltung auf dem Display durch das Symbol  angezeigt, das neben der Uhrzeit und unter der Menüoption Auto-Einschaltung erscheint.



Zum Deaktivieren der Funktion:


1. Im Menü die Option Auto-Einschaltung anwählen;
2. Die Taste  drücken: auf dem Display erscheint der Text „Deaktivieren?“;
3. Zur Bestätigung die Taste  drücken;

Auf dem Display wird nicht mehr das Symbol  angezeigt.

Auto-Abschaltung

Die Auto-Abschaltung kann so eingestellt werden, dass sich das Gerät nach 15 oder 30 Minuten bzw. nach 1, 2 oder 3 Stunden abschaltet.

1. Für den Zugriff auf das Menü die Taste **MENU** drücken;
2. Den Wahlschalter drehen, bis auf dem Display der Text „Auto-Abschaltung“ angezeigt wird;
3. Die Taste  drücken;
4. Den Wahlschalter so weit drehen, bis die gewünschte Anzahl der Betriebsstunden angezeigt wird (15 oder 30 Minuten, bzw. 1, 2 oder 3 Stunden);
5. Zur Bestätigung die Taste  drücken;

Die Auto-Abschaltung ist damit neu programmiert. Anschließend zum Verlassen des Menüs die Taste  drücken.

Tassenwärmer

Mit dieser Funktion kann der Tassenwärmer aktiviert oder deaktiviert werden. Gehen Sie wie folgt vor:

1. Für den Zugriff auf das Menü die Taste **MENU** drücken;
2. Den Wahlschalter drehen, bis auf dem Display der Text „Tassenwärmer“ angezeigt wird;
3. Die Taste  drücken: auf dem Display erscheint der Text „Aktivieren?“ oder „Deaktivieren?“;
4. Die Taste  drücken, um den Tassenwärmer zu aktivieren oder zu deaktivieren (ein Sternchen unter dem Text „Warmhalteplatte“ zeigt an, dass er eingeschaltet ist).
5. Anschließend zum Verlassen des Menüs die Taste  drücken.



Das Vorwärmen der Tassen ist von Vorteil, um die Kaffeetempe-


ratur länger aufrecht zu erhalten.

Energiesparmodus

Mit dieser Funktion kann der Energiesparmodus aktiviert oder deaktiviert werden. Wenn die Funktion aktiv ist, wird gemäß den geltenden europäischen Vorschriften ein geringerer Energieverbrauch garantiert.

Die Aktivierung des Energiesparmodus wird durch ein Sternchen unter der Option „Energiesparmodus“ innerhalb des Menüs angezeigt.

1. Für den Zugriff auf das Menü die Taste **MENU** drücken;
2. Den Wahlschalter drehen, bis auf dem Display der Text „Energiesparmodus“ angezeigt wird;
3. Die Taste  drücken: auf dem Display erscheint der Text „Aktivieren?“ oder „Deaktivieren?“;
4. Die Taste  drücken, um den Energiesparmodus zu aktivieren oder zu deaktivieren;

Anschließend zum Verlassen des Menüs die Taste  drücken.

Wenn die Funktion aktiviert ist, erscheint auf dem Display nach einer gewissen Zeit des Nichtgebrauchs der Text „Energiesparmodus“.






Hinweis:

- Im Energiesparmodus sind bis zur Ausgabe des ersten Kaffees oder des ersten Milchgetränks einige Sekunden Wartezeit erforderlich, da die Maschine sich erst aufheizen muss.
- Für die Zubereitung eines Getränks eine beliebige Taste drücken, um den Energiesparmodus zu verlassen, und anschließend die Taste des gewünschten Getränks drücken.
- Wenn der Milchbehälter eingesetzt ist, aktiviert sich die Funktion „Energiesparmodus“ nicht.

Einstellung der Temperatur

Zur Änderung der Wassertemperatur (niedrig, mittel, hoch), mit der die Kaffeeausgabe erfolgt, bitte wie folgt vorgehen:

1. Für den Zugriff auf das Menü die Taste **MENU** drücken;
2. Den Wahlschalter drehen, bis auf dem Display der Text „Temp. einstellen“ angezeigt wird;
3. Die Taste  drücken
4. Den Wahlschalter drehen, bis auf dem Display die gewünschte Temperatur (● = niedrig; ●●●● = hoch) angezeigt wird;
5. Zur Bestätigung die Taste  drücken;

Damit ist die Temperatur neu programmiert: Anschließend zum Verlassen des Menüs die Taste  drücken.

Einstellen der Wasserhärte

Für die Anleitungen bezüglich der Einstellung der Wasserhärte wird auf Seite 19 verwiesen.

Aktivierung/Deaktivierung des Signaltons




Mit dieser Funktion wird der Signalton aktiviert bzw. deaktiviert, der beim Drücken der Symbole und beim Einsetzen/Entfernen der Zubehörteile ertönt. Zur Deaktivierung oder erneuten Aktivierung des Signaltons bitte wie folgt vorgehen:

1. Für den Zugriff auf das Menü die Taste **MENU** drücken;
2. Den Wahlschalter drehen, bis auf dem Display der Text „Signalton“ angezeigt wird;
3. Die Taste  drücken: auf dem Display erscheint der Text „Aktivieren?“ oder „Deaktivieren?“;
4. Die Taste  drücken, um den Signalton zu aktivieren oder zu deaktivieren.
5. Die Aktivierung der Funktion wird durch ein Sternchen unter der Option „Signalton“ innerhalb des Menüs angezeigt.

Anschließend zum Verlassen des Menüs die Taste  drücken.

Einstellen der Sprache



Um die Sprache auf dem Display zu ändern, bitte wie folgt vorgehen:

1. Für den Zugriff auf das Menü die Taste **MENU** drücken;
2. Den Wahlschalter drehen, bis auf dem Display der Text „Sprache einstellen“ angezeigt wird;
3. Die Taste  drücken
4. Den Wahlschalter drehen, bis auf dem Display die gewünschte Sprache angezeigt wird;
5. Zur Bestätigung die Taste  drücken;
6. Auf dem Display erscheint der Text, der die gewählte Sprache bestätigt.
7. Anschließend zum Verlassen des Menüs die Taste  drücken.

Tassenbeleuchtung

Mit dieser Funktion können die Lampen der Tassenbeleuchtung aktiviert oder deaktiviert werden. Wenn die Funktion aktiv ist, schalten sich die Lampen bei jeder Ausgabe von Kaffee oder von Milchgetränken und bei jedem Spülvorgang ein.

Zur Deaktivierung oder erneuten Aktivierung dieser Funktion bitte wie folgt vorgehen:



1. Für den Zugriff auf das Menü die Taste **MENU** drücken;
2. Den Wahlschalter drehen, bis auf dem Display der Text „Tassenbeleuchtung“ angezeigt wird;
3. Die Taste  drücken: auf dem Display erscheint der Text „Aktivieren?“ oder „Deaktivieren?“;
4. Die Taste  drücken, um die Tassenbeleuchtung zu aktivieren oder zu deaktivieren.
5. Die Aktivierung der Funktion wird durch ein Sternchen unter der Option „Tassenbeleuchtung“ innerhalb des Menüs angezeigt.

Anschließend zum Verlassen des Menüs die Taste  drücken.

Werkseinstellungen (Reset)



Mit dieser Funktion werden alle Menüeinstellungen und Mengenprogrammierungen zurückgesetzt und somit wieder auf

die werkseitig eingestellten Werte gestellt (außer der Sprache, die weiterhin eingestellt bleibt).

1. Für den Zugriff auf das Menü die Taste **MENU** drücken;
2. Den Wahlschalter drehen, bis auf dem Display der Text „Werkseinstellungen“ angezeigt wird;
3. Die Taste  drücken
4. Auf dem Display erscheint der Text „Bestätigen?“
5. Zur Bestätigung der Einstellung die Taste  drücken;

Statistikfunktion

Mit dieser Funktion werden die statistischen Daten der Kaffeemaschine angezeigt. Zur Anzeige der Daten wie folgt vorgehen:

1. Für den Zugriff auf das Menü die Taste **MENU** drücken;
2. Den Wahlschalter drehen, bis auf dem Display der Text „Statistik“ angezeigt wird;
3. Die Taste  drücken
4. Durch Drehen des Wahlschalters kann überprüft werden:
 - die Anzahl der bisher abgegebenen Kaffees;
 - die Anzahl der bisher insgesamt abgegeben Milchezubereitungen.
 - wie viele Liter Wasser insgesamt abgegeben wurden;
 - die Anzahl der durchgeführten Entkalkungen.
 - wie oft der Wasserfilterersetzt wurde.
5. Anschließend zum Verlassen des Menüs 2 Mal die Taste  drücken.

ZUBEREITUNG VON KAFFEE

Auswahl der Kaffeestärke

Die Kaffeemaschine ist werkseitig für die Ausgabe von Kaffee mit normaler Stärke voreingestellt.

Sie können unter diesen Aromen auswählen:


Sehr milde Stärke

Milde Stärke

Normale Stärke

Kräftige Stärke

Sehr kräftige Stärke

Zum Wechseln des Aromas drücken Sie bitte wiederholt den Wahlschalter  (Abb. 7), bis auf dem Display das gewünschte Aroma angezeigt wird.

Auswahl der Kaffeemenge in der Tasse

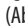

Zur Auswahl der Kaffeemenge den Wahlschalter (Abb. 8) drehen, bis auf dem Display die Meldung bezüglich der gewünschten Kaffeemenge erscheint:

Ausgewählte Kaffee	Menge in der Tasse (ml)
MEIN KAFFEE	≈ 30 (programm. von ≈ 20 bis ≈ 180)
KLEINER KAFFEE	≈ 40
NORMALER KAFFEE	≈ 60

GROSSER KAFFEE	≈ 90
SEHR GROSSER KAFFEE	≈ 120

Individuelle Einstellung der Menge von Mein Kaffee

Die Kaffeemaschine ist werkseitig für die Ausgabe von etwa 30ml „MEIN KAFFEE“ voreingestellt. Wenn Sie diese Menge ändern möchten, bitte wie folgt vorgehen:

1. Stellen Sie eine Tasse unter die Ausgüsse des Kaffeelaufs (Abb. 9).
2. Den Wahlschalter (Abb. 8) drehen, bis die Meldung „MEIN KAFFEE“ angezeigt wird.
3. Die Taste  (Abb. 10) gedrückt halten, bis auf dem Display die Meldung erscheint „1 x MEIN KAFFEE Menge programmieren“ und der Kaffeevollautomat mit der Kaffeeausgabe beginnt; dann die Taste loslassen.
4. Sobald die gewünschte Kaffeemenge in der Tasse ist, erneut die Taste  drücken (Abb. 10)

Nun ist die Kaffeemenge in der Tasse gemäß der neuen Einstellung programmiert.

Einstellung des Mahlwerks

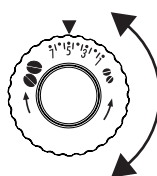
Da das Mahlwerk bereits werkseitig für eine korrekte Kaffeeausgabe voreingestellt wurde, brauchen Sie dieses, zumindest anfangs, nicht einzustellen.

Falls der Kaffee nach den ersten Kaffe Zubereitungen dennoch zu dünn und mit wenig Crema oder zu langsam (tröpfchenweise) abgegeben werden sollte, muss dies mit dem Drehregler zur Einstellung des Mahlgrads korrigiert werden (Abb. 11).



Hinweis:

Der Drehregler zur Einstellung des Mahlgrads darf nur bei laufendem Mahlwerk verstellt werden.



Wenn die Kaffeeausgabe zu langsam oder gar nicht erfolgt, um eine Position nach rechts zur Nummer 7 drehen.


Um hingegen einen stärkeren Kaffee mit besserer Crema zu erhalten, um eine Position nach links zur Nummer

1 drehen (nicht mehr als eine Position auf einmal, ansonsten kann der Kaffee danach tröpfchenweise austreten).

Die Wirkung dieser Korrektur bemerken Sie erst nach der Ausgabe von mindestens 2 Kaffees nacheinander. Sollte nach dieser Einstellung das gewünschte Ergebnis nicht erzielt worden sein, muss die Korrektur durch Drehen des Reglers um eine weitere Position wiederholt werden.

Empfehlungen für einen heißeren Kaffee

Für einen heißeren Kaffee empfehlen wir:

- vor der Ausgabe einen Spülgang durchzuführen, indem die Taste  gedrückt wird: aus dem Auslauf tritt heißes Wasser heraus, das die internen Leitungen der Kaffee-

maschine erwärmt und bewirkt, dass der ausgegebene Kaffee wärmer ist;

- die Tassen mit heißem Wasser vorzuwärmen (indem Sie die Funktion Heißwasser benutzen);
- den Tassenwärmer über das Menü Programmierung einzuschalten und die Tassen dort zu lassen, bis sie warm sind;
- die Kaffeetemperatur im Menü Programmierung zu erhöhen.

Zubereitung von Kaffee mit Kaffeebohnen



Achtung!

Verwenden Sie keine karamellisierten oder kandierten Kaffeebohnen, da sie am Mahlwerk ankleben und es beschädigen können.

1. Geben Sie die Kaffeebohnen in den Kaffeebohnenbehälter (Abb. 12).
2. Stellen Sie unter die Ausgüsse des Kaffeeauslaufs:
 - eine Tasse, wenn Sie einen Kaffee möchten (Abb. 9);
 - zwei Tassen, wenn Sie zwei Kaffees möchten (Abb. 13);
3. Senken Sie den Kaffeeauslauf, damit er so nah wie möglich an der Tasse positioniert ist: so erhalten Sie eine bessere Crema (Abb. 14);
4. Die entsprechende Taste für die gewünschte Ausgabe (1 Tasse ☐ oder 2 Tassen ☐☐) (Abb. 10 oder 13) drücken.
5. Die Zubereitung beginnt und auf dem Display erscheint der ausgewählte Kaffee sowie ein Fortschrittsbalken, der sich während der Zubereitung allmählich füllt.

Nach erfolgter Zubereitung ist das Gerät für einen neuen Gebrauch bereit.



Hinweis :

- Während der Kaffeezubereitung kann die Kaffeeausgabe jederzeit durch Drücken einer beliebigen Taste abgebrochen werden.
- Wenn Sie nach abgeschlossener Kaffeeausgabe mehr Kaffee in der Tasse möchten, einfach eine der Tasten (innerhalb von 3 Sekunden) für die Kaffeeausgabe gedrückt halten (☐ oder ☐☐).



Hinweis :

Für einen heißen Kaffee wird auf den Abschnitt „**Empfehlungen für einen heißen Kaffee**“ verwiesen.



Achtung!

- Wenn der Kaffee tröpfchenweise, zu dünn mit wenig Crema oder zu kalt herausläuft, lesen Sie bitte die im Kapitel „Problemlösung“ (Seite 21) angegebenen Ratschläge.
- Während des Betriebs erscheinen auf dem Display einige Meldungen (WASSERTANK FÜLLEN, KAFFEESATZBEHÄLTER LEEREN, usw.), deren Bedeutung im Abschnitt „Displaymeldungen“ aufgeführt ist (Seite 20).

Zubereitung von Kaffee mit Kaffeepulver



Achtung!

- Füllen Sie nie Kaffeebohnen in den Kaffeepulvereinfüllschacht, da die Kaffeemaschine beschädigt werden könnte.
- Füllen Sie nie Kaffeepulver bei ausgeschalteter Kaffeemaschine ein, um zu vermeiden, dass es im Innern der Maschine verstreut wird und die Maschine verschmutzt. In diesem Fall könnte die Kaffeemaschine beschädigt werden.
- Niemals mehr als 1 gestrichenen Messlöffel einfüllen, da das Maschineninnere sonst verschmutzen oder der Einfüllschacht verstopfen könnte.



Hinweis :

Bei Verwendung von Kaffeepulver kann jeweils nur eine Tasse Kaffee zubereitet werden.

1. Sicherstellen, dass das Gerät eingeschaltet ist.
2. Wiederholt den Wahlschalter  (Abb. 7) drücken, bis das Display „Vorgemahlen“ anzeigt.
3. Vergewissern Sie sich, dass Einfüllschacht nicht verstopft ist; dann einen gestrichenen Messlöffel Kaffeepulver einfüllen (Abb. 15).
4. Stellen Sie eine Tasse unter die Ausgüsse des Kaffeeauslaufs.
5. Drücken Sie die Taste zur Ausgabe 1 Tasse ☐.
6. Die Zubereitung beginnt und auf dem Display erscheint die ausgewählte Menge sowie ein Fortschrittsbalken, der sich während der Zubereitung allmählich füllt.



Hinweis:

Wenn der „Energiesparmodus“ aktiviert ist, kann die Ausgabe des ersten Kaffee einige Sekunden Wartezeit erfordern.

ZUBEREITUNG VON MILCHGETRÄNKEN



Hinweis:

- Um wenig aufgeschäumte Milch oder große Blasen zu vermeiden den Milchdeckel und die Heißwasserdüse immer, wie im Abschnitt „Reinigung des Milchbehälters“ auf Seite 14 und 17 beschrieben, reinigen.

Füllen und Einsetzen des Milchbehälters

1. Nehmen Sie den Deckel ab (Abb.16);
2. Eine ausreichende Menge Milch in den Milchbehälter füllen, wobei der auf dem Behälter angegebene MAX Füllstand nicht überschritten werden darf (Abb. 17). Dabei ist zu beachten, dass jeder Strich an der Seite des Behälters 100 ml Milch entspricht.



Hinweis




- Um einen kompakteren und gleichmäßigeren Schaum zu

erhalten, verwenden Sie ganz oder teilweise entrahmte Milch mit Kühlschranktemperatur (etwa 5°C).

- Wenn der „Energiesparmodus“ aktiviert ist, kann die Ausgabe des Cappuccino einige Sekunden Wartezeit erfordern.
- 3. Stellen Sie sicher, dass das Milchanaugrohr richtig in die entsprechende Aufnahme am Boden des Milchbehälterdeckels eingesetzt ist (Abb. 18).
- 4. Schließen Sie den Deckel des Milchbehälters wieder.
- 5. Den Milchbehälter fest auf die Düse drücken und daran andocken (Abb. 19). von dem Kaffeevollautomaten ertönt ein akustisches Signal.
- 6. Stellen Sie eine ausreichend große Tasse unter die Ausgüsse des Kaffeeauslaufs und unter den Milchauslauf des Milchbehälters; verstellen Sie die Länge des Milchauslaufs, damit es sich nahe an der Tasse befindet, indem Sie es einfach nach unten ziehen (Abb. 20).
- 7. Beachten Sie die nachfolgenden Anleitungen für die einzelnen Funktionen.

Einstellung der Milchschaummenge

Durch Drehen des Milchschaumreglers auf dem Deckel des Milchbehälters wird die Menge des Milchschaums ausgewählt, die während der Zubereitung der Getränke ausgegeben wird (Abb. 21). Beachten Sie bitte die in der folgenden Tabelle angegebenen Empfehlungen:

Position des Drehreglers	Beschreibung	Empfohlen für...
	Kein Schaum	CAFFELATTE / MILK (warme Milch)
	W e n i g Schaum	LATTE MACCHIATO/ FLAT WHITE
	Max. Schaum	CAPPUCCINO / MILK (aufgeschäumte Milch)

Zubereitung von CAPPUCCINO

1. Nach dem Andocken des Milchbehälters den Milchschaumregler auf dem Deckel des Milchbehälters auf die gewünschte Position drehen (Abb. 21).
2. Die Taste CAPPUCCINO drücken. Auf dem Display erscheinen die Meldung „CAPPUCCINO“ und ein Fortschrittsbalken, der sich während der Zubereitung allmählich füllt.
3. Nach der Milchausgabe bereitet die Maschine automatisch den Kaffee zu.



Hinweis:

- Soll die Zubereitung während der Ausgabe abgebrochen werden, die Taste CAPPUCCINO ZWEIMAL DRÜCKEN.
- Wenn Sie nach abgeschlossener Ausgabe mehr Milch oder Kaffee in der Tasse möchten, einfach die Taste CAPPUCCI-

NO gedrückt halten (innerhalb von 3 Sekunden).

- Lassen Sie den Milchbehälter nie lange Zeit außerhalb des Kühlschranks stehen: je höher die Milchttemperatur ist (5°C ideal), desto schlechter ist die Qualität des Milchschaums.

Zubereitung von CAFFELATTE/ LATTE MACCHIATO/FLAT WHITE/ MILK

1. Nach dem Andocken des Milchbehälters den Milchschaumregler auf dem Deckel des Milchbehälters auf die gewünschte Position drehen (Abb. 21).
2. Die Taste **MILK MENU** drücken.
3. Den Wahlschalter drehen, bis auf dem Display der Text des gewünschten Getränks erscheint (CAFFELATTE, LATTE MACCHIATO, FLAT WHITE, MILK);
4. Zur Bestätigung die Taste **MILK MENU** drücken. Auf dem Display erscheinen die Meldung „CAPPUCCINO“ und ein Fortschrittsbalken, der sich während der Zubereitung allmählich füllt.
5. Nach einigen Sekunden fließt die Milch aus dem Milchabgaberohr in die darunter stehende Tasse. Die Milchausgabe wird automatisch beendet und (sofern das Getränk es erfordert) beginnt der Kaffee herauszulaufen:



Hinweis:

- Sowohl die Milchausgabe, als auch die Kaffeeausgabe können abgebrochen werden, indem, je nach gewähltem Getränk, die Taste CAPPUCCINO oder MILK MENU gedrückt wird.
- Wenn Sie nach abgeschlossener Ausgabe mehr Milch oder Kaffee in der Tasse möchten, einfach eine der Tasten zur Zubereitung von Milchgetränken gedrückt halten (innerhalb von 3 Sekunden).
- Lassen Sie den Milchbehälter nie lange Zeit außerhalb des Kühlschranks stehen: je höher die Milchttemperatur ist (5°C ideal), desto schlechter ist die Qualität des Milchschaums.

Reinigung des Milchbehälters Nach Jedem Gebrauch



Achtung! Verbrühungsgefahr!

Während der Reinigung der internen Leitungen des Milchbehälters tritt aus dem Milchausgaberohr etwas Heißwasser und Dampf aus. Achten Sie darauf, dass Sie nicht mit Wasserspritzern in Berührung kommen.

Nach jedem Gebrauch der Milchfunktionen erscheint auf dem Display der blinkende Text „DREHKNOPF AUF CLEAN“. Führen Sie die Reinigung zur Entfernung der Milchrückstände wie folgt durch:

1. Lassen Sie den Milchbehälter in der Kaffeemaschine (der Milchbehälter braucht nicht entleert zu werden);
2. Stellen Sie eine Tasse oder ein anderes Gefäß unter das Milchausgaberohr des Milchbehälters.
3. Drehen Sie den Milchschaumregler auf „CLEAN“ (Abb. 22): auf dem Display erscheinen ein Fortschrittsbalken,

der sich während des Vorgangs allmählich füllt, und der Text "Reinigung läuft, Bitte warten". Die Reinigung wird automatisch abgebrochen.

4. Stellen Sie den Drehregler wieder auf eine der wählbaren Schaumarten.
5. Entfernen Sie den Milchbehälter und reinigen Sie die Dampfdüse (Abb. 26) mit einem Schwamm.



Hinweis!

- Wenn Sie mehrere Tassen Milchgetränke zubereiten möchten, muss der Milchbehälter nach der letzten Zubereitung gereinigt werden.
- Der Milchbehälter kann im Kühlschrank aufbewahrt werden.
- In einigen Fällen muss für die Durchführung der Reinigung das Aufheizen der Kaffeemaschine abgewartet werden.

Programmierung der Kaffee- und Milchmenge in der Tasse

Der Kaffeevollautomat wurde werkseitig für die Ausgabe von Standardmengen voreingestellt. Wenn Sie diese Mengen ändern möchten, gehen Sie bitte wie folgt vor:

1. Stellen Sie eine Tasse unter die Ausgüsse des Kaffeeauslaufs und unter das Milchausgaberohr.

Cappuccino programmieren:

2. Die Taste **CAPPUCCINO** gedrückt halten, bis auf dem Display der Text "CAPPUCCINO MILCH PROGRAMMIEREN" ERSCHEINT.
3. Die Kaffeemaschine beginnt mit der Milchausgabe. Die Taste loslassen.
4. Sobald die Milch in der Tasse die gewünschte Menge erreicht hat, die Taste **CAPPUCCINO** erneut drücken.
5. Der Kaffeevollautomat beendet die Milchausgabe und beginnt nach einigen Sekunden mit der Kaffeeausgabe in die Tasse und auf dem Display erscheint die Meldung „CAPPUCCINO KAFFEE PROGRAMMIEREN“.
6. Sobald der Kaffee in der Tasse die gewünschte Menge erreicht hat, die Taste **CAPPUCCINO** erneut drücken.

Die Kaffeeausgabe wird gestoppt und die Maschine schaltet wieder auf „betriebsbereit“.

Damit ist die Programmierung beendet.

Die Getränke MILK MENU programmieren:

2. Die Taste **MILK MENU** drücken.
3. Den Wahlschalter drehen, bis auf dem Display der Name des Getränks erscheint, das neu programmiert werden soll (CAFFELATTE, LATTE MACCHIATO, FLAT WHITE, MILK);
4. Die Taste **MILK MENU** einige Sekunden lang gedrückt halten: bis auf dem Display der Text "MILCH PROGRAMMIEREN" ERSCHEINT.
5. Die Kaffeemaschine beginnt mit der Milchausgabe. Die Taste loslassen.
6. Sobald die Milch in der Tasse die gewünschte Menge erreicht hat, die Taste **MILK MENU** erneut drücken.

7. Sofern das Getränk es vorsieht, beginnt die Maschine nach einigen Sekunden mit der Kaffeeausgabe in die Tasse und auf dem Display erscheint die Meldung „(GETRÄNK) KAFFEE PROGRAMMIEREN“.
8. Sobald der Kaffee in der Tasse die gewünschte Menge erreicht hat, die Taste, **MILK MENU** erneut drücken.

Die Kaffeeausgabe wird gestoppt und die Maschine schaltet wieder auf „betriebsbereit“.

Damit ist die Programmierung beendet.

ZUBEREITUNG VON HEISSWASSER



Verbrennungsgefahr!

Lassen Sie die Kaffeemaschine bei der Heißwasserabgabe nicht unüberwacht.

1. Kontrollieren Sie, dass der Heißwasserauslauf richtig eingehakt ist.
2. Stellen Sie ein Gefäß unter den Auslauf (so nah wie möglich, um Spritzer zu vermeiden) (Abb. 5).
3. Die Taste drücken. Auf dem Display erscheinen die Meldung „HEISSWASSER“ und ein Fortschrittsbalken, der sich während der Zubereitung allmählich füllt.
4. Die Kaffeemaschine gibt Heißwasser ab und unterbricht dann automatisch die Abgabe: Um die Heißwasserausgabe manuell zu unterbrechen, erneut die Taste drücken.



Hinweis:

Wenn die Funktion „Energiesparmodus“ aktiviert ist, können bis zur Ausgabe von Heißwasser einige Sekunden Wartezeit vergehen.

Änderung der automatisch abgegebenen Wassermenge

Die Maschine ist werkseitig auf die automatische Ausgabe von 250 ml Heißwasser eingestellt. Wenn Sie die Menge ändern möchten, bitte wie folgt vorgehen:

1. Kontrollieren Sie, dass der Heißwasserauslauf richtig eingehakt ist.
2. Stellen Sie ein Gefäß unter den Auslauf.
3. Die Taste für einige Sekunden gedrückt halten, bis auf dem Display die Meldung „HEISSWASSER Menge programmieren“ erscheint; dann die Taste loslassen.
4. Sobald die gewünschte Menge Heißwasser in der Tasse ist, die Taste erneut drücken.

Nun ist die Kaffeemaschine gemäß der neuen Menge programmiert.

REINIGUNG

Reinigung der Kaffeemaschine

Folgende Teile der Kaffeemaschine müssen regelmäßig gereinigt werden:

- Kaffeesatzbehälter (A14),
- Abtropfschale (A18) und Kondenswasserschale (A15),
- Wassertank (A10),
- Ausläufe des Kaffeeauslaufs (A13) und der Heißwasserdüse (A20),
- Kaffeepulvereinfüllschacht (A6),
- das Maschineninnere, das nach Öffnen der Serviceklappe der Brühgruppe (A11) zugänglich ist,
- Brühgruppe (A12).
- Milchbehälter (D)



Achtung!

- Verwenden Sie zur Reinigung der Maschine keine Lösungs- und Scheuermittel oder Alkohol. Mit den Vollautomaten von De'Longhi benötigen Sie für die Reinigung der Kaffeemaschine keine chemischen Zusatzstoffe.
- Keiner der Bestandteile der Kaffeemaschine darf im Geschirrspüler gereinigt werden.
- Verwenden Sie zum Entfernen der Verkrustungen oder der Kaffeeablagerungen keine Metallgegenstände, weil sie Oberflächen aus Metall oder Kunststoff verkratzen könnten.

Reinigung des Kaffeesatzbehälters

Sobald auf dem Display der Text "KAFFEEESATZBEHÄLTER LEEREN!" erscheint, muss dieser entleert und gereinigt werden. Solange der Kaffeesatzbehälter nicht gereinigt wird, bleibt diese Meldung angezeigt, und die Kaffeemaschine kann keinen Kaffee zubereiten.

Zur Durchführung der Reinigung (bei eingeschalteter Maschine):

- Die Abtropfschale herausnehmen (Abb. 23), entleeren und reinigen.
- Den Kaffeesatzbehälter leeren und sorgfältig reinigen, wobei alle sich am Boden angesammelten Rückstände entfernt werden müssen: der mitgelieferte Pinsel verfügt über einen geeigneten Schaber für diesen Vorgang.
- Die Kondenswasserschale (rot) kontrollieren und falls sie voll ist, entleeren.



Achtung!

Beim Entnehmen der Abtropfschale **muss** der Kaffeesatzbehälter immer entleert werden, auch wenn er nur wenig voll ist. Wird dieser Vorgang nicht durchgeführt, kann es vorkommen, dass sich der Kaffeesatzbehälter bei aufeinander folgenden Kaffeezubereitungen zu sehr füllt und die Kaffeemaschine verstopft.

Reinigung der Abtropfschale und der Kondenswasserschale



Achtung!

Die Abtropfschale ist mit einem Schwimmer (rot gefärbt) zur

Anzeige des Wasserstandes ausgestattet (Abb. 24). Die Abtropfschale leeren und reinigen, bevor diese Anzeige aus dem Tassenrost hervortritt, andernfalls kann das Wasser über den Rand treten und die Kaffeemaschine, die Aufstellfläche oder den umliegenden Bereich beschädigen.

Um die Abtropfschale zu entnehmen:

1. Die Abtropfschale und den Kaffeesatzbehälter entnehmen (Abb. 23);
2. Die Abtropfschale und den Kaffeesatzbehälter entleeren und reinigen;
3. Die Kondenswasserschale (rot) kontrollieren und falls sie voll ist, entleeren.
4. Die Abtropfschale, zusammen mit dem Kaffeesatzbehälter, wieder einsetzen.

Reinigung des Innenraums der Kaffeemaschine



Stromschlaggefahr!

Vor jeder Reinigung der Teile im Geräteinneren muss die Kaffeemaschine ausgeschaltet (siehe „Ausschaltung“) und vom Stromnetz getrennt werden. Das Gerät niemals ins Wasser tauchen.

1. Kontrollieren Sie regelmäßig (etwa einmal im Monat), dass das Geräteinnere (nach Herausnehmen der Abtropfschale zugänglich) nicht verschmutzt ist. Gegebenenfalls die Kaffeeablagerungen mit dem mitgelieferten Pinsel und einem Schwamm entfernen.
2. Alle Reste mit einem Staubsauger absaugen (Abb. 25).

Reinigung des Wassertanks

1. Den Wassertank (A10) regelmäßig (etwa ein Mal im Monat und nach jedem Auswechseln des Enthärterfilters (falls vorgesehen)) mit einem weichen Tuch und etwas mildem Reinigungsmittel reinigen.
2. Den Filter (sofern vorhanden) herausnehmen und unter fließendem Wasser abspülen.
3. Den Filter wieder einsetzen (falls vorgesehen), den Tank mit frischem Wasser befüllen und den Tank wieder einsetzen.

Reinigung der Ausgüsse des Kaffeeauslaufs

1. Die Ausgüsse des Kaffeeauslaufs mit einem Schwamm oder einem Tuch reinigen (Abb. 26A).
2. Kontrollieren Sie, dass die Löcher des Kaffeeauslaufs nicht verstopft sind. Entfernen Sie erforderlichenfalls die Kaffeeablagerungen mit einem Zahnstocher (Abb. 26B).

Reinigung des Kaffeepulvereinfüllschachts

Kontrollieren Sie regelmäßig (etwa ein Mal im Monat), dass der Kaffeepulvereinfüllschacht (A6) nicht verstopft ist. Falls notwendig, die Kaffeerückstände mit dem mitgelieferten Pinsel (C2) entfernen.

Reinigung der Brühgruppe

Die Brühgruppe (A12) muss mindestens ein Mal im Monat gereinigt werden.



Achtung!

Die Brühgruppe darf nicht bei eingeschalteter Kaffeemaschine herausgenommen werden.

1. Sicherstellen, dass die Kaffeemaschine sich korrekt ausgeschaltet hat (siehe „Ausschalten des Gerätes“, Seite 9).
2. Den Wassertank herausziehen.
3. Die Serviceklappe der Brühgruppe auf der rechten Seite öffnen (Abb. 27).
4. Die beiden roten Entriegelungstasten nach innen drücken und gleichzeitig die Brühgruppe nach außen herausziehen (Abb. 28).



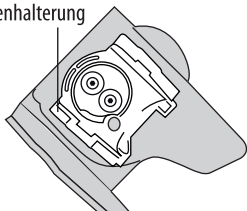
Achtung!

**NUR MIT WASSER AUSSPÜLEN KEINE REINIGUNGSMITTEL
KEINE REINIGUNGSMITTEL – KEIN GESCHIRRSPÜLER**

Die Brühgruppe ohne Reinigungsmittel säubern, da diese Beschädigungen verursachen könnten.

5. Die Brühgruppe etwa fünf Minuten lang in Wasser eintauchen und danach unter dem Wasserhahn abspülen.
6. Mit einem Pinsel eventuell auf der Aufnahme der Brühgruppe vorhandene und durch die Serviceklappe der Brühgruppe sichtbare Kaffeerückstände beseitigen.

Brühgruppenhalterung

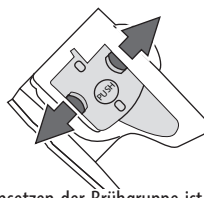
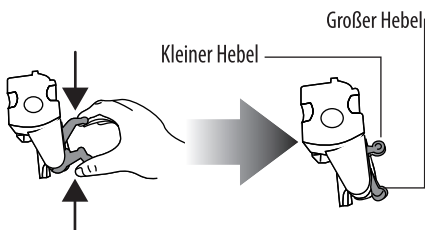


7. Die Brühgruppe nach der Reinigung wieder in die Halterung einsetzen; dann fest auf die Schrift PUSH drücken, bis das Klicken des Einrastens zu vernehmen ist.



Hinweis :

Sollte die Brühgruppe schwer einsetzbar sein, muss diese (vor dem Einsetzen) durch Drücken der beiden Hebel, wie auf der Abbildung gezeigt, in die richtige Größe gebracht werden.

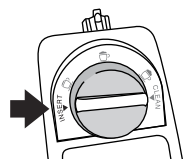


8. Nach dem Einsetzen der Brühgruppe ist sicherzustellen, dass die beiden roten Tasten eingerastet sind.
9. Die Serviceklappe der Brühgruppe schließen.
10. Den Wassertank wieder einsetzen.

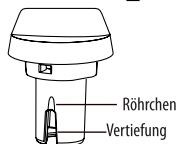
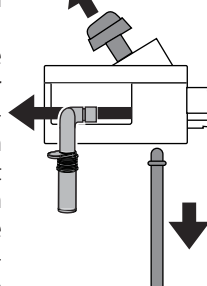
Reinigung des Milchbehälters

Der Milchbehälter ist nach jeder Milchezubereitung zu reinigen, hierzu wie folgt vorgehen:

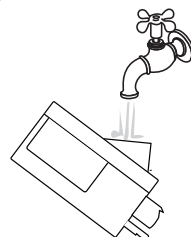
1. Den Deckel herausziehen.
2. Das Milchausgaberohr und das Ansaugrohr herausziehen.
3. Den Milchschaumregler nach rechts bis auf die Position „INSERT“ drehen (siehe Abbildung) und nach oben herausziehen.



4. Reinigen Sie alle Teile sorgfältig mit Heißwasser und mildem Reinigungsmittel. Alle Teile können im Geschirrspüler gereinigt werden, allerdings müssen sie auf der oberen Ablage des Geschirrspülers positioniert werden. Achten Sie besonders darauf, dass an der Aussparung und am Kanal unter dem Drehregler (siehe nebenstehende Abbildung) keine Milchrückstände zurückbleiben: schaben Sie den Kanal eventuell mit einem Zahnstocher aus.



5. Spülen Sie das Innere der Aufnahme des Milchschaumreglers unter fließendem Wasser aus (siehe Abbildung).
6. Überprüfen Sie ebenfalls, dass das Ansaugrohr und das Ausgaberohr nicht durch Milchrückstände verstopft sind.
7. Montieren Sie den Drehregler wieder so, dass der Pfeil mit dem Text „INSERT“ mit dem Ausgaberohr und dem Milchansaugrohr übereinstimmt.
8. Setzen Sie den Deckel wieder auf den Milchbehälter.



Reinigung der Heißwasser-/Dampfdüse

Die Düse nach jeder Milchezubereitung mit einem Schwamm reinigen, dabei die auf den Dichtungen verbliebenen Milchreste beseitigen (siehe nebenstehende Abbildung).



ENTKALKUNG

Die Kaffeemaschine muss entkalkt werden, wenn die Meldung „Entkalken“ AUF DEM DISPLAY AUFBLINKT.



Achtung!

- Das Entkalkungsmittel enthält Säuren, die Haut und Augen reizen können. Die auf der Packung des Entkalkers aufgeführten Sicherheitsweise des Herstellers sowie die Anweisungen bezüglich des Verhaltens bei Kontakt mit Augen und Haut sind unbedingt zu befolgen.
 - Verwenden Sie ausschließlich Entkalker von De'Longhi. Die Verwendung von ungeeigneten Entkalkern sowie die nicht regelmäßig durchgeführte Entkalkung kann zum Auftreten von Defekten führen, die nicht durch die Herstellergarantie abgedeckt sind.
1. Schalten Sie die Maschine ein.
Für den Zugriff auf das Menü die Taste **MENU** drücken.
 3. Den Wahlschalter drehen, bis auf dem Display der Text „Entkalkung“ angezeigt wird;
 4. Auswählen durch Drücken der Taste . Auf dem Display erscheint „Entkalkung Bestätigen?“: erneut drücken, um die Funktion zu aktivieren.
 5. Auf dem Display erscheint der Text „Entkalker einfüllen. Bestätigen?“ abwechselnd mit „DIE ABTROPFSCHALE LEEREN“ und „FILTER ENTNEHMEN“ (falls der Filter vorhanden ist).
 6. Den Wassertank (A10) vollständig entleeren und den Wasserfilter (sofern vorhanden) entfernen; dann die Abtropfschale (Abb. 23) und den Kaffeesatzbehälter entleeren, danach wieder einsetzen.
 7. Füllen Sie den Entkalker in den Wassertank, bis der auf der Tankseite aufgedruckte Füllstand **A** erreicht ist (entspricht einer 100 ml-Packung) (Abb. 29); geben Sie dann bis zum Füllstand **B** (Abb. 29) Wasser dazu (1 l). Den Wassertank wieder einsetzen.
 8. Stellen Sie unter den Heißwasserauslauf ein leeres Gefäß mit einem Mindestfassungsvermögen von 1,5 l (Abb. 5).



Verbrennungsgefahr!

Aus dem Auslauf fließt heißes, säurehaltiges Wasser. Achten Sie darauf, dass Sie nicht mit Wasserspritzern in Berührung kommen.

9. Die Taste drücken, um das Einfüllen der Lösung zu bestätigen.
10. Auf dem Display erscheint die Meldung „Maschine im Entkalkungsbetrieb“. Das Entkalkungsprogramm beginnt und die Entkalkungsflüssigkeit tritt aus dem Wasserauslauf heraus. Das Entkalkungsprogramm führt automatisch eine Reihe von Spülzyklen und Pausen durch, um die Kalkablagerungen in der Kaffeemaschine zu beseitigen.

Nach etwa 30 Minuten erscheint auf dem Display „Spülvorgang FILTER EINSETZEN“ (falls vorhanden) „WASSERTANK FÜLLEN“.

11. Das Gerät ist nun für einen Spülvorgang mit frischem Wasser bereit. Den Wassertank entnehmen, leeren, mit fließendem Wasser ausspülen, bis zum Füllstand MAX mit frischem Wasser füllen, den Filter einsetzen (falls er zuvor entfernt wurde) und den Wassertank in die Kaffeemaschine einsetzen: auf dem Display erscheint „SPÜLVORGANG Bestätigen?“.
12. Das zur Aufnahme der Entkalkungslösung benutzte Gefäß leeren und wieder unter dem Heißwasserauslauf positionieren.
13. Zum Start des Spülvorgangs die Taste drücken. Das heiße Wasser tritt aus dem Auslauf heraus und auf dem Display erscheint die Meldung „SPÜLVORGANG Bitte warten“.
14. Wenn der Wassertank vollkommen geleert ist, erscheint auf dem Display die Meldung „Spülvorgang beendet Bestätigen?“.
15. Zur Bestätigung die Taste drücken; auf dem Display erscheint „WASSERTANK FÜLLEN“. Den Wassertank herausziehen und füllen.
16. Auf dem Display erscheint die Meldung „Aufheizvorgang Bitte warten“, im Anschluss daran ist der Kaffeevollautomat betriebsbereit.

PROGRAMMIERUNG DER WASSERHÄRTE

Die Meldung ENTKALKEN wird nach einer voreingestellten Betriebszeit, die von der Wasserhärte abhängt, angezeigt.

Die Kaffeemaschine ist werkseitig auf Härtegrad 4 voreingestellt. Es ist möglich die Kaffeemaschine je nach der in den verschiedenen Wohnregionen vorhandenen Wasserhärte zu programmieren, sodass der Entkalkungsvorgang weniger häufig durchgeführt werden muss.

Messung der Wasserhärte


1. Den mitgelieferten und der Bedienungsanleitung in englischer Sprache beigelegten Teststreifen „TOTAL HARDNESS TEST“ aus seiner Packung nehmen.
2. Den Streifen etwa eine Sekunde lang vollständig in ein Glas Wasser eintauchen.

- Den Streifen aus dem Wasser nehmen und leicht schütteln. Nach etwa einer Minute bilden sich je nach der Wasserhärte 1, 2, 3 oder 4 kleine rote Quadrate jedes Quadrat entspricht einer Stufe.


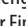

weiches Wasser 

wenig hartes Wasser 

hartes Wasser 

sehr hartes Wasser 

Wasserhärte einstellen

- Für den Zugriff auf das Menü die Taste **MENU** drücken;
- Den Wahlschalter drehen, bis auf dem Display der Text „Wasserhärte“ angezeigt wird;
- Die Taste  drücken;
- Den Wahlschalter drehen, um die Anzahl der vom Reaktionsstreifen ermittelten kleinen Quadrate einzustellen (siehe Abb. im vorherigen Abschnitt).
- Zur Bestätigung der Einstellung die Taste  drücken;
- Anschließend zum Verlassen des Menüs die Taste  drücken.

Nun ist der Kaffeevollautomat gemäß der neuen Einstellung der Wasserhärte programmiert.

WASSERFILTER

Einige Modelle sind mit einem Wasserfilter ausgestattet: falls Ihr Modell nicht damit ausgestattet ist, empfehlen wir Ihnen, in einem der autorisierten Kundendienstzentren von De'Longhi einen Wasserfilter zu kaufen.

Für einen korrekten Gebrauch des Filters die nachfolgend aufgeführten Anweisungen befolgen.

Filtereinbau

- Den Filter aus der Packung nehmen.
- Die Kalenderscheibe (siehe Abb. 30) drehen, bis die kommenden beiden Gebrauchsmonate angezeigt werden.



Hinweis:

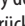
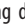
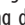
der Filter hat eine Lebensdauer von zwei Monaten bei normalem Gebrauch des Gerätes; wenn das Gerät mit eingesetztem Filter nicht betrieben wird, hält er max. drei Wochen.

- Um den Filter zu aktivieren, wie auf der Abbildung gezeigt, Leitungswasser in die Öffnung des Filters laufen lassen, bis das Wasser mindestens eine Minute lang aus den seitlichen Öffnungen austritt (Abb. 32).
- Nehmen Sie den Tank aus der Kaffeemaschine und füllen Sie ihn mit Wasser.
- Den Filter in den Wassertank geben und für ca. zehn Sekunden vollständig eintauchen, dabei neigen, um das Entweichen der Luftblasen zu ermöglichen (Abb. 32).

- Setzen Sie den Filter in seine Aufnahme und drücken Sie ihn fest nach unten.

- Verschließen Sie den Tank wieder mit dem Deckel und setzen Sie ihn dann erneut in den Kaffeevollautomaten ein.


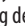
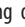
Wenn der Filter eingesetzt wird, muss dessen Vorhandensein dem Gerät mitgeteilt werden.

- Für den Zugriff auf das Menü die Taste **MENU** drücken;
- Den Wahlschalter drehen, bis auf dem Display der Text „Filtereinbau“ angezeigt wird;
- Die Taste  drücken.
- Auf dem Display erscheint der Text „Aktivieren?“
- Zur Bestätigung der Einstellung die Taste  drücken; Auf dem Display erscheint „HEISSWASSER Bestätigen?“.
- Stellen Sie einen Behälter unter den Heißwasserauslauf (Fassungsvermögen: mindestens 500ml).
- Zur Bestätigung der Einstellung die Taste  drücken; Das Gerät beginnt mit der Heißwasserausgabe und das Display zeigt den Text „Bitte warten“ an.
- Nach erfolgter Ausgabe stellt sich das Gerät wieder automatisch auf „Kaffee bereit“.

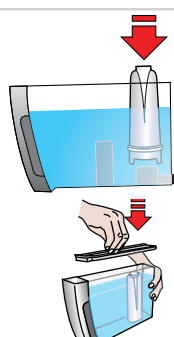
Nun ist der Filter aktiviert und wird auf dem Display durch ein Sternchen unter der Option „Filter einsetzen“ im Menü angezeigt und die Kaffeemaschine kann benutzt werden.

Filterwechsel

Wenn das Display „FILTER AUSWECHSELN“ anzeigt oder nach Ablauf der zwei Monate Lebensdauer (siehe Kalender) oder wenn das Gerät 3 Wochen lang nicht benutzt wird, muss der Filter ausgewechselt werden:




- Den verbrauchten Filter entnehmen;
- Den neuen Filter aus der Packung nehmen und wie unter den Punkten 2-3-4-5-6 des vorhergehenden Abschnitts beschrieben vorgehen.
- Stellen Sie ein Gefäß unter den Heißwasserauslauf (Fassungsvermögen: mindestens 500ml).
- Für den Zugriff auf das Menü die Taste **MENU** drücken;
- Den Wahlschalter drehen, bis auf dem Display der Text „Filter austauschen“ angezeigt wird;
- Die Taste  drücken;
- Auf dem Display erscheint der Text „Bestätigen?“
- Zur Bestätigung der Einstellung die Taste  drücken;
- Auf dem Display erscheint der Text „HEISSWASSER Bestätigen?“
- Zur Bestätigung der Einstellung die Taste  drücken; Das Gerät beginnt mit der Heißwasserausgabe und das Display zeigt den Text „Bitte warten“ an.
- Nach erfolgter Ausgabe stellt sich das Gerät wieder automatisch auf „Kaffee bereit“.

Jetzt ist der Filter aktiviert und die Maschine ist betriebsbereit.



Filterausbau

Wenn Sie das Gerät ohne Filter betreiben möchten, muss er entnommen und muss gemeldet werden, dass er entfernt wurde. Gehen Sie wie folgt vor:

1. Den verbrauchten Filter entnehmen;
2. Für den Zugriff auf das Menü die Taste **MENU** drücken;
3. Den Wahlschalter drehen, bis auf dem Display der Text „Filtereinbau*“ angezeigt wird;
4. Die Taste  drücken.
5. Auf dem Display erscheint der Text „Deaktivieren?“.
6. Zur Bestätigung die Taste  drücken und zum Verlassen des Menüs die Taste  drücken.

Abmessungen BxHxT: 238x351x430 mm
Kabellänge: 1,75 m
Gewicht: 9,1 Kg
Max. Füllmenge Kaffeebohnenbehälter: 250 g

Das Gerät entspricht folgenden EG-Richtlinien:

- Europäische Standby-Verordnung 1275/2008;
- Niederspannungsrichtlinien 2006/95/CE und nachfolgende Änderungen;
- EMV-Richtlinie 2004/108/EWG und nachfolgende Änderungen;
- Die mit Nahrungsmitteln in Berührung kommenden Materialien und Gegenstände stimmen mit den Vorschriften der Europäischen Verordnung 1935/2004 überein.

TECHNISCHE DATEN

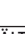
Spannung: 220-240 V~ 50/60 Hz max. 10A
Leistungsaufnahme: 1450W
Druck: 15 bar
Max. Inhalt Wassertank: 1,8 Liter

ENTSORGUNG



Im Sinne der europäischen Richtlinie 2002/96/EG darf das Gerät nicht über den Hausmüll entsorgt werden, sondern muss zum Recycling an einer offiziellen Sammelstelle abgegeben werden.

DISPLAY-MELDUNGEN


ANGEZEIGTE MELDUNG	URSACHE	ABHILFE
WASSERTANK FÜLLEN	Das Wasser im Tank ist nicht ausreichend.	Den Wassertank befüllen und/oder korrekt einsetzen, indem er fest nach unten gedrückt wird, bis das Einrasten zu hören ist (Abb. 4).
KAFFEESATZBEHÄLTER LEEREN	Der Kaffeesatzbehälter (A14) ist voll.	Den Kaffeesatzbehälter und die Abtropfschale entleeren und die Reinigung durchführen, dann wieder einsetzen (Abb. 23). Wichtig: beim Entnehmen der Abtropfschale muss der Kaffeesatzbehälter immer entleert werden, auch wenn er nur wenig voll ist. Wird dieser Vorgang nicht durchgeführt, kann es vorkommen, dass sich der Kaffeesatzbehälter bei aufeinander folgenden Kaffeezubereitungen zu sehr füllt und die Kaffeemaschine verstopft.
ZU FEIN GEMAHLEN MAHLWERK EINSTELLEN	Der Mahlgrad ist zu fein, sodass der Kaffee zu langsam oder gar nicht herausläuft.	Die Kaffeeausgabe wiederholen und den Drehregler zur Einstellung des Mahlgrads (Abb. 11) um eine Position nach rechts zur Nummer 7 drehen, während das Mahlwerk in Betrieb ist. Sollte die Ausgabe nach Zubereitung von mindestens zwei Kaffees immer noch zu langsam erfolgen, die Korrektur durch Drehen des Drehreglers zur Einstellung des Mahlgrads um eine weitere Position wiederholen (siehe Einstellung des Mahlwerks Seite 12). Sollte das Problem weiterhin bestehen, sicherstellen, dass der Wassertank richtig eingesetzt ist, die Taste  drücken und etwas Wasser aus dem Auslauf fließen lassen.
KAFFEESATZBEHÄLTER EINSETZEN	Der Kaffeesatzbehälter wurde nach der Reinigung nicht eingesetzt.	Die Abtropfschale herausnehmen und den Kaffeesatzbehälter einsetzen.
GEMAHLENEN KAFFEE EINFÜLLEN	Es wurde die Funktion „Vorgemahlen“ gewählt, aber das Kaffeepulver wurde nicht in den Schacht gefüllt.	Das Kaffeepulver in den Einfüllschacht füllen oder die Funktion Vorgemahlen abwählen.
ENTKALKEN	Zeigt an, dass die Kaffeemaschine entkalkt werden muss.	Das im Abschnitt „Entkalkung“ (Seite 18) beschriebene Entkalkungsprogramm muss so schnell wie möglich durchgeführt werden.

KAFFEEMENGE REDUZ.	Es wurde zu viel Kaffee verwendet.	Wählen Sie eine leichtere Stärke aus oder reduzieren Sie die Kaffeepulvermenge.
KAFFEEBOHNENBEHÄLTER FÜLLEN	Es sind keine Kaffeebohnen mehr im Kaffeebohnenbehälter.	Den Kaffeebohnenbehälter füllen.
	Der Kaffeepulvereinfüllschacht ist verstopft.	Den Einfüllschacht mit Hilfe eines Pinsels, wie im Abschnitt "Reinigung des Kaffeepulvereinfüllschachts" beschrieben, entleeren.
BRÜHGRUPPE EINSETZEN	Die Brühgruppe wurde nach der Reinigung nicht wieder eingesetzt.	Die Brühgruppe, wie im Abschnitt "Reinigung der Brühgruppe" (Seite 16) beschrieben, einsetzen.
WASSERTANK EINSETZEN	Der Wassertank ist nicht korrekt eingesetzt.	Den Wassertank durch festes Drücken nach unten korrekt einsetzen.
ALLGEMEINE STÖRUNG	Das Maschineninnere ist sehr verschmutzt.	Die Kaffeemaschine, wie im Abschnitt "Reinigung" (Seite 15) beschrieben, sorgfältig reinigen. Wenn die Kaffeemaschine nach erfolgter Reinigung noch immer diese Meldung anzeigt, wenden Sie sich an eine Kundendienststelle.
FILTER AUSWECHSELN	Der Wasserfilter ist verbraucht.	Den Filter auswechseln oder gemäß den Anleitungen im Abschnitt "Wasserfilter" (Seite 19) entfernen.
WASSERKREISLAUF LEER WASSERKREISL. füllen ABWECHSELND MIT HEISSWASSER Bestätigen?	Der Wasserkreislauf ist leer.	OK drücken und das Wasser aus dem Wasserauslauf laufen lassen, bis die Ausgabe gleichmäßig erfolgt.
WAHLSCHALTER AUF CLEAN	Es wurde gerade Milch ausgegeben, sodass die internen Leitungen des Milchbehälters gereinigt werden müssen.	Den Milchschaumregler auf CLEAN drehen.
WASSERAUSLAUF EINSETZEN	Der Wasserauslauf ist überhaupt nicht oder nicht korrekt eingesetzt.	Den Wasserauslauf (C3) fest einsetzen.
MILCHBEHÄLTER EINSETZEN	Der Milchbehälter ist nicht korrekt eingesetzt.	Den Milchbehälter fest einsetzen (Abb. 19).

PROBLEMLÖSUNG

Nachstehend werden einige mögliche Betriebsstörungen aufgelistet.

Wenn das Problem nicht auf die beschriebene Weise behoben werden sollte, wenden Sie sich bitte an den technischen Kundendienst.

MÖGLICHES PROBLEM	URSACHE	ABHILFE
Der Kaffee ist nicht heiß.	Die Tassen wurden nicht vorgewärmt.	Die Tassen durch Ausspülen mit heißem Wasser vorwärmen (z.B. unter Verwendung der Funktion Heißwasser). Den Tassenwärmer aktivieren und die Tassen mindestens 20 Minuten lang dort vorwärmen lassen.
	Die Brühgruppe hat sich abgekühlt, weil nach der letzten Kaffe Zubereitung zwei bis drei Minuten vergangen sind.	Vor der Kaffe Zubereitung die Brühgruppe durch Drücken der Taste  vorheizen.
	Die eingestellte Kaffeetemperatur ist zu niedrig.	Über das Menü die Kaffeetemperatur auf „hoch“ einstellen.

Der Kaffee ist dünn und hat wenig Crema.	Der Kaffee ist zu grob gemahlen.	Den Drehregler zur Einstellung des Mahlgrads um eine Position zur Nummer 1 nach links drehen, während das Mahlwerk in Betrieb ist (Abb. 11). Jeweils um eine Position vorgehen, bis die Ausgabe zufriedenstellend ist. Die Wirkung ist erst nach zwei Kaffeeausgaben sichtbar (siehe Abschnitt "Einstellung des Mahlwerks" Seite 12).
	Der Kaffee ist nicht geeignet.	Kaffee für Espressomaschinen verwenden.
Der Kaffee tritt zu langsam oder tröpfchenweise heraus.	Der Kaffee ist zu fein gemahlen.	Den Drehregler zur Einstellung des Mahlgrads um eine Position zur Nummer 7 nach rechts drehen, während das Mahlwerk in Betrieb ist (Abb. 11). Jeweils um eine Position vorgehen, bis die Ausgabe zufriedenstellend ist. Die Wirkung ist erst nach zwei Kaffeeausgaben sichtbar (siehe Abschnitt "Einstellung des Mahlwerks" Seite 12).
Der Kaffee fließt nicht aus einem oder beiden Ausgüssen des Kaffeeauslaufs.	Die Löcher der Ausgüsse sind verstopft.	Die Ausgüsse mit einem Zahnstocher durchstechen und reinigen.
Die Milch tritt nicht aus dem Abgaberohr heraus	Der Deckel des Milchbehälters ist verschmutzt.	Den Deckel des Milchbehälters, wie im Abschnitt „Reinigung des Milchbehälters“ beschrieben, reinigen.
Die Milch weist große Blasen auf oder spritzt aus dem Milchabgaberohr oder ist zu wenig aufgeschäumt	Die Milch ist nicht kalt genug oder nicht teilentrahmt.	Vollentrahmte bzw. teilentrahmte Milch mit Kühl-schranktemperatur (etwa 5°C) verwenden. Sollte das Resultat dennoch nicht zufrieden stellend sein, versuchen Sie es mit einer anderen Milchmarke.
	Der Milchschaumregler ist schlecht eingestellt.	Gemäß den Angaben im Abschnitt „Zubereitung von Milchgetränken“ einstellen.
	Der Deckel oder der Milchschaumregler des Milchbehälters sind verschmutzt.	Deckel und Milchschaumregler wie im Abschnitt „Reinigung des Milchbehälters“ beschrieben, reinigen.
	Die Heißwasser-/Dampfdüse ist verschmutzt.	Die Düse, wie im Abschnitt "Reinigung der Heißwasser-/Dampfdüse" beschrieben, reinigen.
Das Gerät schaltet sich nicht ein	Der Netzstecker ist nicht an die Steckdose angeschlossen.	Den Netzstecker an die Steckdose anschließen.
	Der Steckverbinder sitzt nicht fest in seiner Aufnahme.	Den Steckverbinder auf richtigen Anschluss prüfen.
	Der Hauptschalter (A8) ist nicht eingeschaltet.	Den Hauptschalter drücken (Abb. 1).
Die Brühgruppe lässt sich nicht herausnehmen.	Die Ausschaltung wurde nicht richtig durchgeführt.	Die Ausschaltung durch Drücken der Taste  (Seite 10) vornehmen.