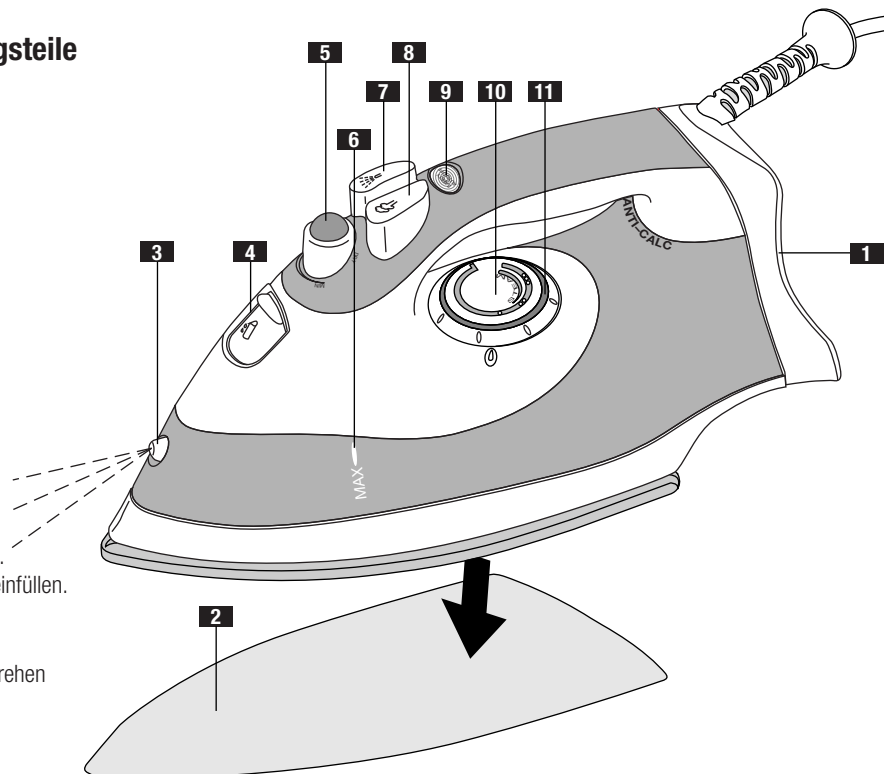


# Dampfbügeleisen MI 1200 Luxe

## Übersicht der Geräte- und Bedienungsteile

- 1** Standfläche
- 2** Sohlenschutz
- 3** Spraydüse
- 4** Wassereinfüllöffnung
- 5** Dampfdrehknopf/Self Cleaning
- 6** Wasser-Füllstandsanzeige
- 7** Wasser-Sprayknopf
- 8** Dampfschussknopf
- 9** Auto-Off-Anzeige
- 10** Temperatur-Wählscheibe
- 11** Aufheiz-Kontrolllampe



## Schnellstart

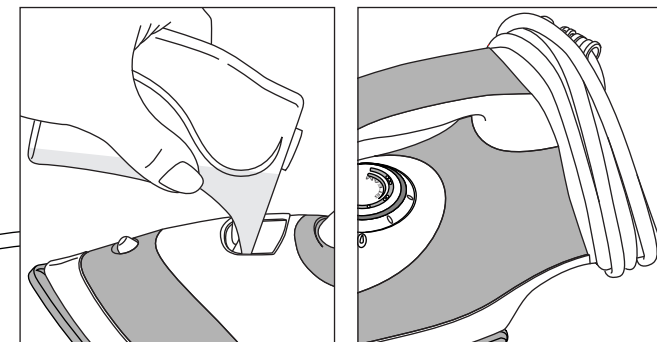
- Sohlenschutz (2) vor dem ersten Gebrauch entfernen.
- Kaltes Wasser bis zur Wasser-Füllstandsanzeige (6) einfüllen.
- Netzstecker einstecken (220–240 V).
- Temperatur-Wählscheibe (10) auf «●●●» drehen.
- Dampfdrehknopf (5) auf gewünschte Dampfmenge drehen «MIN–MAX».
- Nach dem Erlöschen der Aufheiz-Kontrolllampe (11) ist das Bügeleisen betriebsbereit.

## Wasser

Das Bügeleisen ist mit einem Entkalkungssystem («Anticalc») ausgerüstet. Daher kann Leitungswasser (ohne Zusätze) oder einer Mischung von Leitungswasser und destilliertem Wasser verwendet werden.

## Reinigung «Self Cleaning»

Bei stark kalkhaltigem Wasser Dampfkammer wöchentlich reinigen (Anwendung siehe Rückseite).



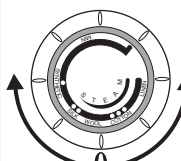
**Dampf-Drehknopf/Self Cleaning**

DRY kein Dampf / Trockenbügeln  
 MAX viel Dampf  
 Self Cleaning

**Dampfschussknopf**  
für zusätzlichen Dampf

**Wasser-Sprayknopf**  
zum Befeuchten

**Trockenbügeln**

 ● niedere Temperatur z.B. Chemiefasern  
 ●● mittlere Temperatur z.B. Seide/Wolle  
 ●●● hohe Temperatur z.B. Baumwolle, Leinen  
 «LINEN» Maximaltemperatur für Leinen

kein Dampf

wenig bis viel Dampf **Dampfbügeln**

●● mittlere Temperatur  
 ●●● hohe Temperatur

Bei empfindlichen Stoffen wird empfohlen, auf der Sauminnenseite eine Bügelprobe durchzuführen.

## Bedienungsanleitung

# Dampfbügeleisen MI 1200 Luxe

### Verehrte Kundin, verehrter Kunde

**Bevor Sie das Bügeleisen in Betrieb nehmen, lesen Sie bitte diese Bedienungsanleitung aufmerksam durch, um eventuelle Schäden durch nicht sachgemässen Gebrauch zu vermeiden.**

## Sicherheitsvorschriften

### Bitte beachten Sie:

- **Ziehen Sie den Netzstecker immer aus der Steckdose bevor Sie Wasser auffüllen bzw. nachfüllen. Das Bügeleisen niemals ins Wasser oder in andere Flüssigkeiten tauchen: Kurzschlussgefahr.**
- **Beim Betrieb des Bügeleisens wird die Sohle sehr heiss: Verbrennungsgefahr.**
- **Personen und Tiere nicht mit heissem Dampf besprühen: Verbrennungsgefahr.**
- **Gerät nicht unbeaufsichtigt stehen lassen, wenn es am Stromnetz angeschlossen ist: Brandgefahr.**

### Bestimmungsgemässer Gebrauch

Das Dampfbügeleisen ist ausschliesslich für den privaten Gebrauch und für den dafür vorgesehenen Zweck bestimmt. Technische Abänderungen und jede missbräuchliche Verwendung sind wegen der damit verbundenen Gefahren strengstens verboten!

### Nicht zugelassene Bediener

Personen, die mit der Bedienungsanleitung nicht vertraut sind, Kinder sowie Personen unter Alkohol-, Drogen- oder Medikamenteneinfluss dürfen das Gerät nicht oder nur unter Aufsicht bedienen.

### Schutz anderer Personen

Lassen Sie das Bügeleisen nie unbeaufsichtigt, während es in Betrieb ist. Achten Sie darauf, dass Kinder keine Gelegenheit erhalten, mit dem Gerät zu spielen. Kinder erkennen die Gefahren nicht, die im Zusammenhang mit elektrischen Geräten entstehen können. Niemals am Körper befindliche Kleidungsstücke behandeln: Verbrennungsgefahr.

### Stromzuführung

Niemals unter Spannung stehende Teile berühren! Diese können einen elektrischen Schlag verursachen, der zu schweren Verletzungen oder sogar zum Tod führen kann. Das Bügeleisen nur an Wechselstrom mit einer Spannung von 220–240 V / 50 Hz anschliessen. Mindestabsicherung 10 A. Die Spannung muss mit dem Typenschild des Gerätes übereinstimmen. Steckdose mit Fehlerstrom-Schutzschalter benutzen.

### Netzkabel

Das Gerät niemals mit beschädigtem Netzkabel verwenden. Defekte Kabel und Stecker sofort durch den M-Service ersetzen lassen. Netzkabel nicht herunterhängen lassen, über Ecken und scharfe Kanten ziehen oder einklemmen. Während des Betriebs darf das Netzkabel die Bügelsohle nicht berühren: Brand- und Kurzschlussgefahr. Das Gerät niemals am Netzkabel tragen oder ziehen.

Den Stecker nie am Netzkabel oder mit nassen Händen aus der Steckdose ziehen. Nur ordnungsgemässe Verlängerungskabel verwenden.

### Netzstecker

Ziehen Sie den Netzstecker:

- vor jedem Füllen oder Entleeren des Gerätes
- vor jedem (auch kurzfristigen) Verlassen des Raumes
- vor jeder Reinigung und nach jedem Gebrauch.

### Reparaturen

Bei Störungen, defektem Gerät oder Verdacht auf Defekt nach einem Sturz sofort den Netzstecker ziehen. Niemals beschädigtes Gerät in Betrieb nehmen. Beim Auftreten von Rissstellen im Gehäuse, darf das Gerät nicht in Betrieb gesetzt werden. Das Eindringen in das Gerät mit irgendwelchen Gegenständen sowie das Öffnen des Gehäuses ist strengstens verboten. Reparaturen dürfen nur durch den M-Service durchgeführt werden. Bei unfachgerechten Reparaturen wird keine Haftung für eventuelle Schäden übernommen.

## Vor der ersten Inbetriebnahme

- Sohlenschutz (2) auf der Unterseite entfernen und entsorgen.
- Gerät ohne Wasser auf die Standfläche (1) stellen.
- Temperatur-Wählscheibe (10) auf «●●●» drehen.
- Netzkabel einstecken.
- Gerät 2 Minuten aufheizen lassen. Dabei kann technisch bedingt eine leichte Rauchbildung auftreten. Dieser Vorgang ist aber völlig normal und verliert sich nach kurzem Gebrauch.

## Wasser

Das Bügeleisen ist mit einem Entkalkungssystem «Anticalc» ausgerüstet. Daher kann Leitungswasser (ohne Zusätze) oder eine Mischung von Leitungswasser und destilliertem Wasser verwendet werden. Bei stark kalkhaltigem Wasser Dampfkammer wöchentlich reinigen.

### Hinweis:

- Destilliertes Wasser kann zusammen mit normalem Leitungswasser verwendet werden (Mischung 1:1).
- Nicht nur destilliertes Wasser verwenden!
- Keine Zusätze jeglicher Art verwenden (Parfüm, Stärkemittel usw.!) Sie beeinträchtigen die Dampfeigenschaften und bilden (bedingt durch die hohe Temperatur) Rückstände in der Dampfkammer. Diese können aus den Dampfdüsen austreten und die Bügelwäsche verunreinigen.

## Schnellentkalker

Mit einem Schnellentkalker (Art. 7177.060) wird Leitungswasser zu vollentkalktem Bügelwasser umgewandelt, egal wie hart es ist. Der Schnellentkalker ist als Zubehör erhältlich.

## Dampfbügeln

### Wasser einfüllen/nachfüllen

- Netzstecker ziehen.
- Dampfdrehknopf (5) nach links bis auf «DRY» drehen.
- Abdeckung der Wassereinfüllöffnung (4) öffnen (Richtung Sohle schieben).
- Gerät aufrecht halten.
- Wasser bis zur «MAX»-Markierung (6) auf dem Wassertank auffüllen.

### Hinweise:

- Keinerlei Zusätze begeben!
- Bügeleisen zum Befüllen nicht unter Wasser halten: Kurzschlussgefahr!
- Nicht überfüllen: Funktionsstörung!

### Die Einstellungen

- Netzstecker einstecken.
- Zum Dampfbügeln die Temperatur-Wählscheibe (10) immer in den rot markierten Dampfbereich drehen.
- Dampfdrehknopf (5) auf gewünschte Dampfmenge drehen («MIN» bis «MAX»).

- Bügeleisen auf die Standfläche (1) stellen und aufheizen lassen. Sobald die Aufheiz-Kontrolllampe (11) zum zweiten Mal erlischt, ist die richtige Sohlentemperatur erreicht und das Bügeleisen ist betriebsbereit.

### Hinweis:

- Bei empfindlichen Stoffen wird empfohlen, auf der Sauminnenseite eine Bügelprobe durchzuführen.

### Dampfabgabe/Dampfstopp

Durch Waagrechthalten des Bügeleisens setzt die Dampfbildung ein, und Sie können mit dem Bügeln beginnen. Um die Dampfbildung zu stoppen, Gerät wieder auf die Standfläche abstellen.

### Dampfstoss

Durch kurzes Drücken des Dampfschussknopfes (8) wird zusätzlicher Dampf erzeugt.

### Hinweise:

- Nur kurz drücken, da sonst Wasser aus der Sohle tropft.
- Vor dem nächsten Dampfstoss mindestens 5 Sekunden warten.

### Sprayfunktion

Mit der Sprayfunktion kann die Wäsche zusätzlich befeuchtet werden. Der Wasser-Sprayknopf (7) muss dazu kräftig heruntergedrückt werden.

### Bügelpause

- Gerät auf Standfläche (1) abstellen.
- Netzstecker ziehen.
- Gerät nie unbeaufsichtigt lassen!

## Trockenbügeln

- Dampfdrehknopf (5) auf «DRY» (= kein Dampf) drehen.
- Temperatur-Wählscheibe (10) entsprechend den Punktsymbolen einstellen (siehe Wäsche-Etikette):
  - niedere Temperatur für Chemiefasern
  - mittlere Temperatur für Seide/Wolle
  - hohe Temperatur für Baumwolle/Leinen

«LINEN» Maximaltemperatur für Leinen

## Automatische Sicherheits-Selbstabschaltung

Wird das Bügeleisen nicht bewegt, schaltet es sich in aufrechter Stellung nach ungefähr 10 Minuten, auf der Bügelplatte liegend nach ungefähr 30 Sekunden automatisch ab. Die Auto-Off-Anzeige (9) leuchtet und ein Warnton ertönt. Leichte Bewegung schaltet das Bügeleisen wieder ein.

## Nach dem Bügeln

- Temperatur-Wählscheibe (10) auf «MIN» drehen.
- Netzstecker ziehen.
- Restwasser ausgiessen.
- Dampfstosknopf (8) drücken, um Restwasser aus dem Dampfsystem zu entfernen.
- Achtung:** Der austretende Dampf ist sehr heiss!
- Dampfdrehknopf (5) auf «DRY» drehen.
- Bügeleisen abkühlen lassen.
- Kabel aufwickeln (siehe Abbildung auf der Vorderseite).

## Aufbewahrung

Bügeleisen völlig abkühlen lassen. Sohle vor kratzenden Gegenständen schützen und Gerät immer auf die Standfläche (1) stellen. Sohle nie auf raue Unterseiter stellen. Kabel um die Standfläche wickeln (siehe Abbildung auf der Vorderseite). Nach längeren Standzeiten (z.B. mehrere Wochen) die Dampfkammer vor dem Bügeln reinigen.

## Reinigung

### Kunststoffteile

- Gerät vollständig abkühlen lassen.
- Kunststoffteile mit einem leicht feuchten Tuch abwischen und dann trockenreiben. Netzstecker/-kabel dabei nicht berühren, bzw. nie feucht reinigen. Bügeleisen niemals ins Wasser oder in andere Flüssigkeiten tauchen; Kurzschluss- und Stromschlaggefahr!
- Keine scharfen, kratzenden Gegenstände oder ätzende Chemikalien verwenden.

### Sohle

- Edilstahl-Sohle gelegentlich mit einem Metallpflegemittel (z.B. Polychrom) reinigen und danach gründlich abwischen. Anschliessend auf einem Tuch gut durchdampfen lassen, damit Reinigungsmittelrückstände austreten können.
- Keine scharfen und scheuernden Reinigungsmittel verwenden.

### Dampfkammer

- Die Dampfkammer muss regelmässig 1 bis 2x monatlich mit der «SELF CLEANING»-Funktion gereinigt werden (bei hartem Wasser wöchentlich). Auch nach längeren Standzeiten (z.B. nach den Ferien), vor dem Bügeln Dampfkammer reinigen.
- Dampfdrehknopf (5) auf «DRY» drehen.
  - Tank bis zur «MAX.»-Markierung (6) mit Wasser befüllen.
  - Gerät auf die Standfläche (1) stellen.
  - Temperatur-Wählscheibe (10) auf «LINEN» drehen.

- Netzstecker einstecken (in der Nähe eines Spülbeckens).
- Warten, bis die Aufheiz-Kontrolllampe (11) erlischt und ein zweites Mal wieder aufleuchtet.
- Netzstecker ziehen und Bügeleisen waagrecht über ein Spülbecken halten.
- Dampfdrehknopf (5) in Position  drehen und den «SELF CLEANING»-Knopf nach unten drücken und für einige Minuten gedrückt halten. **Vorsicht:** Kochendes Wasser und Dampf spülen Schmutz- und Kalkpartikel aus der Dampfkammer, währenddessen Bügeleisen vor- und rückwärts bewegen. Solange Wasser und Dampf entweichen lassen, bis der Wassertank wirklich leer ist.
- Netzstecker wieder einstecken.
- Temperaturwählscheibe (10) wieder auf Position «LINEN» stellen und Bügeleisen erneut aufheizen.
- Rund eine Minute waagrecht über einem Spülbecken dampfen lassen. Restwasser wird nun verdampfen.
- Temperatur-Wählscheibe (10) auf «MIN» drehen.
- Anschliessend Netzstecker ziehen und Gerät abkühlen lassen.
- Sohle mit einem feuchten Tuch abwischen.

## Entsorgung

Ausgediente Geräte sofort unbrauchbar machen und in Sammelstellen oder bei der Verkaufsstelle abgeben. Nicht in den Hauskehricht geben!

## Garantie

### 2 Jahre Produkte-Garantie

Die MIGROS übernimmt während 2 Jahren seit Kaufabschluss die Garantie für Mängelfreiheit und Funktionsfähigkeit des von Ihnen erworbenen Gegenstandes.

### Allgemeine Bestimmungen

- Nicht unter die Garantie fallen:
- normale Abnutzung
- Folgen unsachgemässer Behandlung
- Beschädigungen durch den Käufer oder Drittpersonen
- Mängel, die auf äussere Umstände zurückzuführen sind.

Die Garantieverpflichtung erlischt bei unsachgemässen Reparaturen durch nicht MIGROS autorisierte Service-Stellen. Garantieschein oder Kaufnachweis (Kassabon, Rechnung) sorgfältig aufbewahren. Bei Fehlen desselben wird jeder Garantieanspruch hinfällig.