

Register your product and get support at
www.philips.com/welcome

AD330 (Black)

AD333 (White)



IT Manuale utente

PHILIPS

Sommario

| | | |
|----------|---|----------|
| 1 | Importante | 3 |
| <hr/> | | |
| 2 | Altoparlante docking | 4 |
| | Introduzione | 4 |
| | Contenuto della confezione | 4 |
| | Panoramica dell'unità principale | 5 |
| <hr/> | | |
| 3 | Guida introduttiva | 6 |
| | Collegamento dell'alimentazione | 6 |
| <hr/> | | |
| 4 | Riproduci | 6 |
| | Riproduzione da iPod/iPhone | 6 |
| | Riproduzione da un dispositivo audio esterno | 7 |
| <hr/> | | |
| 5 | Informazioni sul prodotto | 7 |
| | Specifiche | 7 |
| <hr/> | | |
| 6 | Risoluzione dei problemi | 8 |
| <hr/> | | |
| 7 | Avviso | 8 |
| | Smaltimento del prodotto | 9 |

1 Importante

- Leggere le istruzioni.
- Fare attenzione a tutte le avvertenze.
- Seguire tutte le istruzioni.
- Non utilizzare l'apparecchio vicino all'acqua.
- Non ostruire le aperture per la ventilazione. Eseguire l'installazione in base a quanto previsto dalle istruzioni del produttore.
- Non installare vicino a fonti di calore come radiatori, termoregolatori, stufe o altri apparecchi (inclusi gli amplificatori) che producono calore.
- Proteggere il cavo di alimentazione per evitare di calpestarlo o stringerlo, in particolare vicino a prese standard o multiple oppure nel punto in cui esce dall'apparecchio.
- Utilizzare solo collegamenti/accessori specificati dal produttore.
- Scollegare l'apparecchio durante i temporali o se non viene utilizzato per lunghi periodi di tempo.
- Per eventuali controlli, contattare il personale per l'assistenza qualificato. Un controllo è necessario quando l'apparecchio è stato in qualche modo danneggiato: ad esempio, il cavo di alimentazione o la spina sono danneggiati, è stato versato del liquido o sono caduti degli oggetti sull'apparecchio, l'apparecchio è stato esposto a pioggia o umidità, non funziona regolarmente o è stato fatto cadere.
- Non esporre l'apparecchio a gocce o schizzi.
- Non appoggiare sull'apparecchio oggetti potenzialmente pericolosi (ad esempio oggetti che contengono del liquido o candele accese).
- Se si usa la spina dell'adattatore ad inserimento diretto per scollegare il dispositivo, assicurarsi che questa sia sempre facilmente accessibile.



Avvertenza

- Non rimuovere il rivestimento dell'apparecchio per nessun motivo.
- Non posizionare mai l'apparecchio su un altro dispositivo.
- Assicurarsi di poter raggiungere facilmente il cavo di alimentazione, la presa o l'adattatore per scollegare l'apparecchio dall'alimentazione.

2 Altoparlante docking

Congratulazioni per l'acquisto e benvenuti in Philips! Per trarre il massimo vantaggio dall'assistenza fornita da Philips, registrare il proprio prodotto sul sito: www.philips.com/welcome.

Quando si contatta Philips, verrà richiesto il numero del modello e il numero di serie dell'apparecchio. Il numero di modello e il numero di serie si trovano sulla base dell'apparecchio. Annotare i numeri qui:

N° modello _____

N° di serie _____

Introduzione

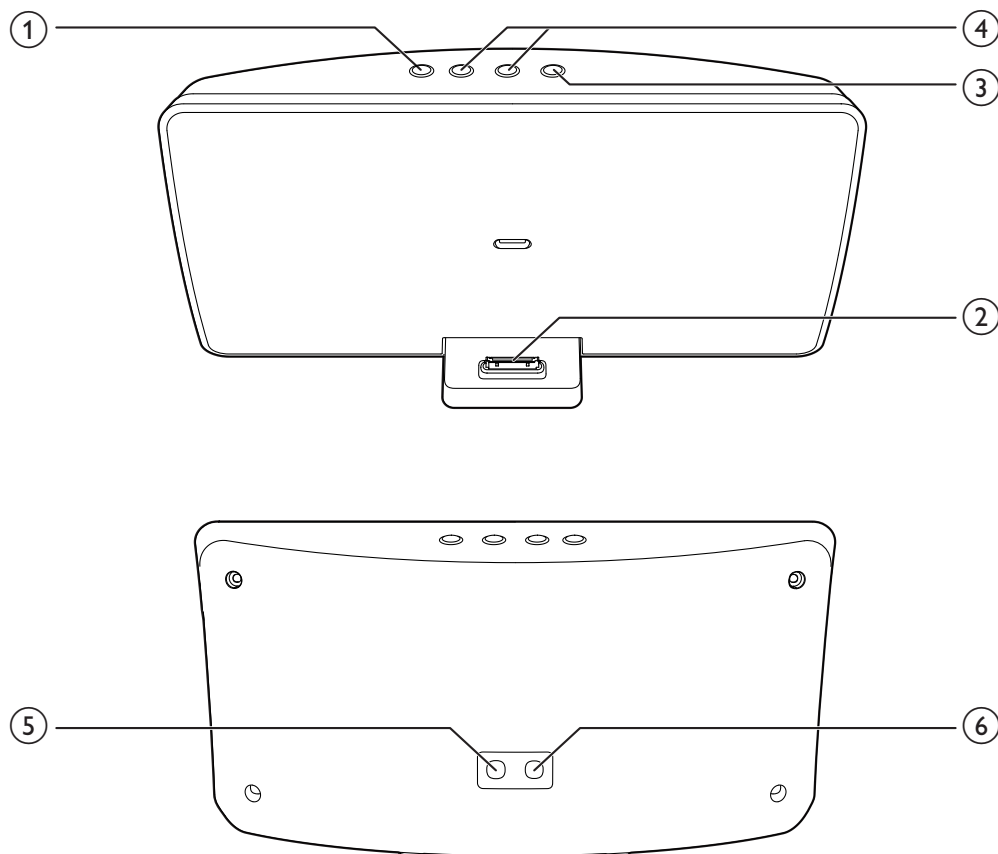
Grazie a questa base docking con altoparlanti, è possibile ascoltare l'audio da iPod/iPhone e altri dispositivi audio esterni.



Contenuto della confezione

Controllare e identificare i seguenti contenuti della confezione:

- Unità principale
- Adattatore di alimentazione CA
- Guida rapida
- Scheda di sicurezza

Panoramica dell'unità principale



- ①  Disattivazione dell'audio.
 - Disattivazione dell'audio.
- ② Base docking per iPod/iPhone
- ③ 
 - Consente di avviare o mettere in pausa la riproduzione.
- ④ VOL +/-
 - Consentono di regolare il volume.
- ⑤ MP3-LINK
 - Consente di collegare un dispositivo audio esterno.
- ⑥ DC IN
 - Consente di collegare l'alimentazione CA.

3 Guida introduttiva

Seguire sempre le istruzioni di questo capitolo in sequenza.

Collegamento dell'alimentazione

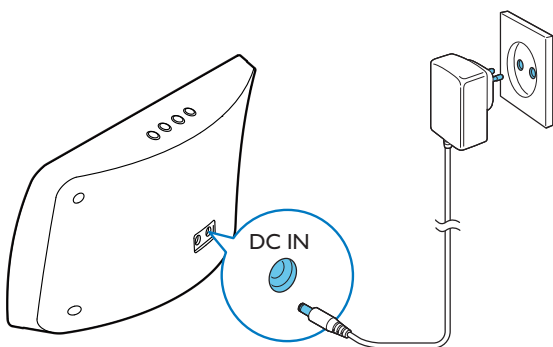


Attenzione

- Rischio di danni al prodotto! Assicurarsi che la tensione dell'alimentazione corrisponda a quella indicata sulla parte inferiore della base docking con altoparlanti.
- Rischio di scosse elettriche! Quando si scollega l'adattatore CA, staccare sempre la spina dalla presa. Non tirare mai il cavo.

Collegare l'adattatore CA:

- alla presa **DC IN** sul retro della base docking con altoparlanti.
- alla presa a muro.



4 Riproduci

Riproduzione da iPod/iPhone

Grazie a questo sistema docking con altoparlanti è possibile ascoltare l'audio dal proprio iPod/iPhone.

iPod/iPhone compatibili

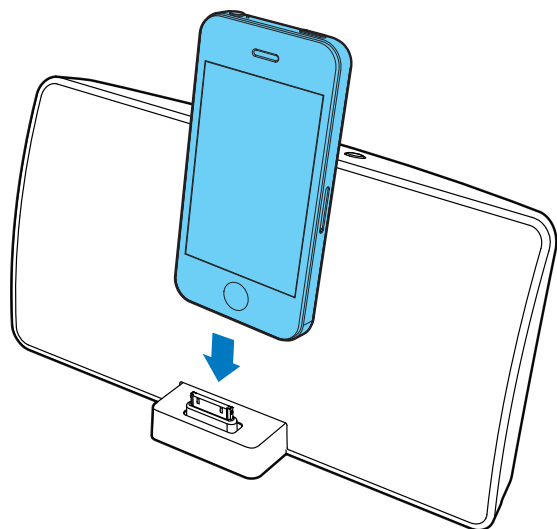
Il sistema docking con altoparlanti supporta i seguenti modelli di iPod/iPhone:

Creato per:

- iPod touch (prima, seconda, terza, quarta generazione)
- iPod classic
- iPod nano (prima, seconda, terza, quarta, quinta e sesta generazione)
- iPhone 4S
- iPhone 4
- iPhone 3GS
- iPhone 3G
- iPhone

Ascolto tramite iPod/iPhone

- 1 Posizionare un iPod/iPhone sulla base docking.
- 2 Riprodurre l'audio sull'iPod/iPhone.
- 3 Per regolare il volume, premere **VOL +/-**.
- 4 Per disattivare l'audio, premere **⏏**.



Per rimuovere l'iPod/iPhone:

Estrarre l'iPod/iPhone dalla base docking.

Caricamento dell'iPod/iPhone

Quando la base docking con altoparlanti è collegata all'alimentazione, l'iPod/iPhone posto sulla base inizia a caricarsi automaticamente.

Riproduzione da un dispositivo audio esterno

Nota

- Accertarsi che sulla base docking non siano posti iPod e/o iPhone.

- 1 Collegare un cavo MP3 Link (non incluso):
 - alla presa **MP3 LINK** sul retro della base docking con altoparlanti.
 - al jack delle cuffie di un dispositivo esterno.
- 2 Premere ►|| per riprodurre la musica sul dispositivo (vedere il relativo manuale dell'utente).

5 Informazioni sul prodotto

Nota

- Le informazioni relative al prodotto sono soggette a modifiche senza preavviso.

Specifiche

Amplificatore

| | |
|--------------------------|------------|
| Potenza totale in uscita | 8 W |
| Rapporto segnale/rumore | > 62 dBA |
| MP3 Link | 650 mV RMS |

Informazioni generali

| | |
|------------------|--|
| Alimentazione CA | Modello: AS110-080-AE130 (Philips); Ingresso: 100-240 V ~, 50/60 Hz, 0,5 A; Uscita: 8,0 V = 1,3 A |
|------------------|--|

| | |
|---|--------------------|
| Consumo energetico durante il funzionamento | 15 W |
| Consumo energetico in standby | < 0,5 W |
| Carico max. per iPod/iPhone | 5 V = 1 A |
| Dimensioni (L x P x A) | 261 x 130 x 103 mm |
| Peso | |
| - Unità principale | 0,9 kg |
| - Con imballo | 1,5 kg |

6 Risoluzione dei problemi



Avvertenza

- Non rimuovere il rivestimento dell'apparecchio per nessun motivo.

Al fine di mantenere valida la garanzia, non provare a riparare da soli il sistema.

Se si verificano problemi quando si utilizza l'apparecchio, consultare l'elenco riportato di seguito prima di richiedere l'assistenza.

Se il problema persiste, consultare il sito Web di Philips (www.philips.com/support).

Quando si contatta Philips, assicurarsi di avere l'apparecchio nelle vicinanze e di disporre del numero di modello e numero di serie.

Assenza di alimentazione

- Verificare che l'adattatore di alimentazione CA dell'unità sia collegato correttamente.
- Assicurarsi che venga erogata corrente dalla presa CA.

Audio assente

- Regolare il volume.

Nessuna risposta dall'unità

- Scollegare e ricollegare l'adattatore di alimentazione CA e accendere nuovamente l'unità.

7 Avviso

Qualsiasi modifica o intervento su questo dispositivo che non sia espressamente consentita da Philips Consumer Lifestyle può invalidare il diritto dell'utente all'uso dell'apparecchio.



Questo prodotto è conforme ai requisiti sulle interferenze radio della Comunità Europea.

Made for



iPod



iPhone

"Made for iPod" (Specifico per iPod) e "Made for iPhone" (Specifico per iPhone) indicano che un accessorio elettronico è stato creato per il collegamento specifico ad iPod e iPhone ed è certificato dallo sviluppatore che ne garantisce la compatibilità con gli standard Apple in termini di prestazioni. Apple non è responsabile per il funzionamento di questo dispositivo o per la sua conformità agli standard normativi e di sicurezza. L'utilizzo di questo accessorio con iPod o iPhone può influire sulle prestazioni wireless.

iPod e iPhone sono marchi registrati di Apple Inc., negli Stati Uniti e in altri paesi.

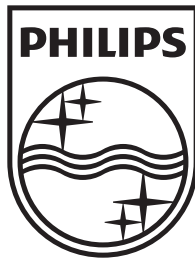
Smaltimento del prodotto

Questo prodotto è stato progettato e realizzato con materiali e componenti di alta qualità, che possono essere riciclati e riutilizzati. Non smaltire questo prodotto con i rifiuti domestici. Informarsi circa le normative di raccolta dei prodotti elettrici ed elettronici in vigore nella zona in cui si desidera smaltire il prodotto e le batterie. Il corretto smaltimento del prodotto contribuisce a prevenire potenziali effetti negativi sull'ambiente e sulla salute. Visitare il sito Internet www.recycle.philips.com per informazioni aggiuntive su eventuali centri di riciclaggio nella propria zona.

Informazioni per il rispetto ambientale

L'uso di qualsiasi imballo non necessario è stato evitato. Si è cercato, inoltre, di semplificare la raccolta differenziata, usando per l'imballaggio tre materiali: cartone (scatola), polistirene espanso (materiale di separazione) e polietilene (sacchetti, schiuma protettiva).

Il sistema è composto da materiali che possono essere riciclati e riutilizzati purché il disassemblaggio venga effettuato da aziende specializzate. Attenersi alle norme locali in materia di riciclaggio di materiali per l'imballaggio, batterie usate e apparecchiature obsolete.



Specifications are subject to change without notice
© 2012 Koninklijke Philips Electronics N.V.
All rights reserved.

AD330/AD333_12_UM_V1.0

