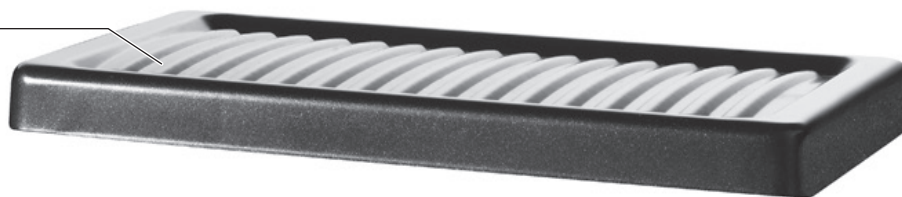


# DURABASE

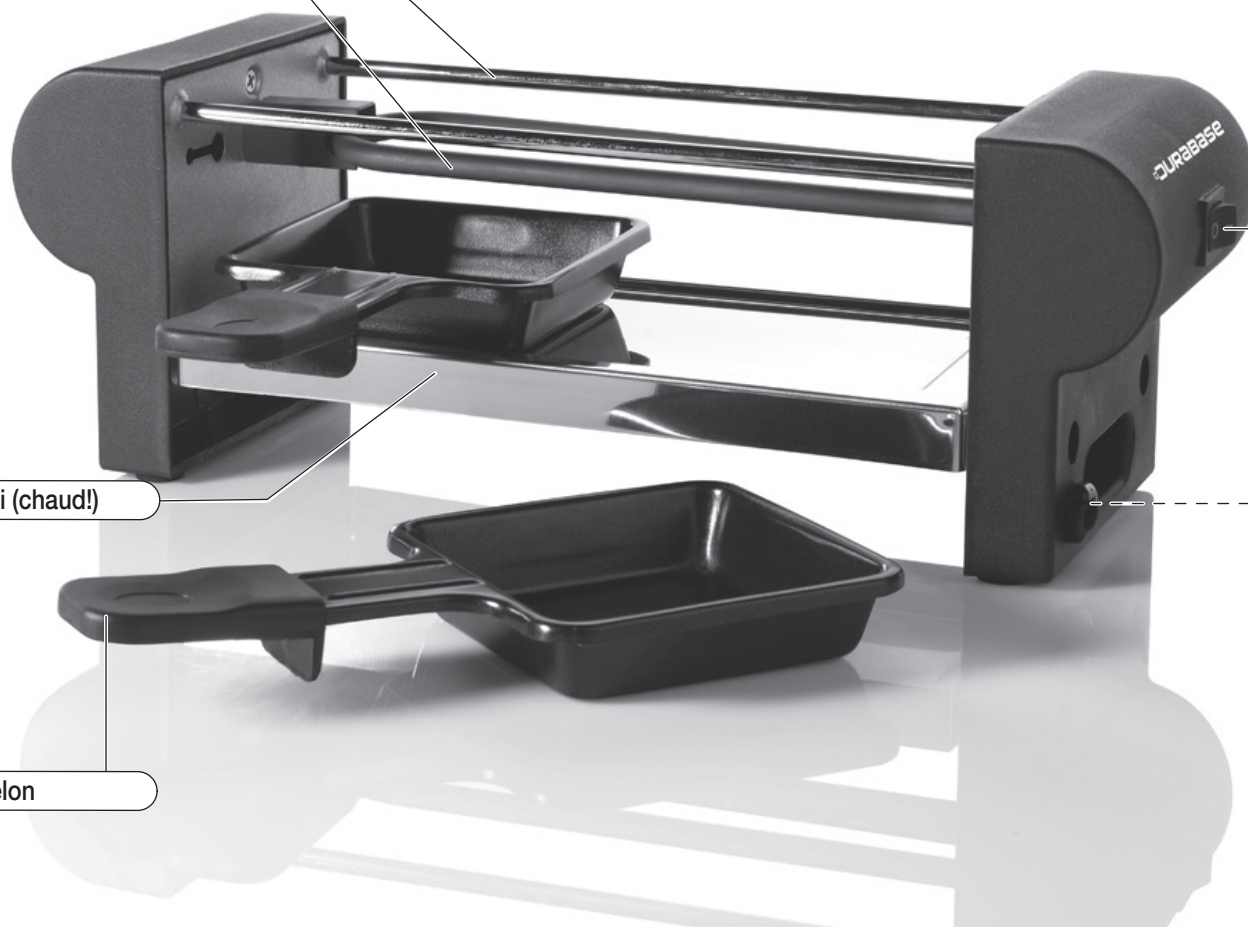
## Bref mode d'emploi appareil à raclette/gril pour 2 Duett

Plaque gril (chaude!)



Support plaque gril

Résistance (chaud!)



Surface d'appui (chaud!)

Poignée du poêlon

### Démarrage rapide

- 1 Choisir une surface plane et stable et respecter les distances minimales
- 2 Interrupteur marche/arrêt sur pos. «0» (=éteint)
- 3 Poser la plaque
- 4 Brancher l'appareil (230 V)
- 5 Allumer l'appareil avec l'interrupteur marche/arrêt (pos. «I»)
- 6 Préchauffer l'appareil pendant env. 10 min. (sans poêlons)



### Emplacement (risque d'incendie):

- Ne jamais laisser l'appareil en marche sans surveillance
- Ne pas couvrir l'appareil
- Poser l'appareil sur une surface résistante à la chaleur. Ne le posez pas directement sur les meubles laqués
- Maintenir une distance minimum: 50 cm des prises, rideaux, décorations de table, bougies, meubles, etc.



Interrupteur marche/arrêt

### Cordon/fiche (230 V)

- Fixer le cordon d'alimentation afin que personne ne puisse faire tomber l'appareil chaud

### Après utilisation

- Interrupteur marche/arrêt sur pos. «0» (=éteint)
- **Débrancher l'appareil**
- Laisser bien refroidir l'appareil
- Nettoyer l'appareil (voir «Nettoyage»)

# Mode d'emploi appareil à raclette/gril pour 2 Duett

Chère cliente, cher client,

veuillez lire attentivement ce mode d'emploi avant de brancher l'appareil au courant électrique, afin d'éviter tout dommage dû à une utilisation non conforme.

## Mise en marche et utilisation de l'appareil

### Avant la première utilisation

Avant la première utilisation bien laver les accessoires à l'eau chaude avec un peu de détergent. L'appareil peut être nettoyé simplement avec un chiffon humide (voir aussi «Nettoyage»).

### Installation

Avant d'installer l'appareil, respecter les consignes suivantes:

- Ne jamais placer l'appareil directement sous une prise de courant
- Poser l'appareil sur une surface résistante à la chaleur et pas directement sur les meubles laqués
- Maintenir une distance min. de 50 cm entre l'appareil et les objets inflammables ou non thermostables (ex. rideaux, bougies, décorations)
- Veiller à ce que l'appareil en fonctionnement soit bien stable et que personne ne puisse se prendre les pieds dans le cordon d'alimentation, ni faire tomber l'appareil
- N'utiliser l'appareil que dans des endroits secs et pas près d'un évier
- Ne jamais poser de linge, vêtements, etc. sur ou à côté de l'appareil: risque d'incendie!
- Ne jamais chauffer/griller du pain avec l'appareil: risque d'incendie!

### Fonction raclette

#### - Débrancher l'appareil

- Mettre l'interrupteur marche/arrêt sur pos. «0» (=éteint)
  - Mettre la plaque sur l'appareil (rainures vers le haut)
  - Une fois branché, l'appareil est prêt à l'emploi (230 V)
  - Mettre l'interrupteur marche/arrêt sur pos. «1» (=marche) et préchauffer l'appareil pendant env. 10 min. (sans poêlons)
  - Mettre une tranche de fromage d'env. 5 mm d'épaisseur dans un poêlon et enfiler celui-ci sur la surface d'appui. Attendre que le fromage fonde
  - Retirer le poêlon et verser le fromage fondu dans l'assiette avec la spatule.
- Recommandation:** les poêlons sont brûlants. Il faut toujours les prendre par leur poignée en plastique!

### Fonction gril

#### - Débrancher l'appareil

- Mettre l'interrupteur marche/arrêt sur pos. «0» (=éteint)
  - Mettre la plaque sur l'appareil (rainures vers le haut)
  - Une fois branché, l'appareil est prêt à l'emploi (230 V)
  - Mettre l'interrupteur marche/arrêt sur pos. «1» (=marche) et préchauffer l'appareil pendant env. 10 min. (sans poêlons)
  - Mettre les aliments à griller sur la plaque gril. Lorsqu'ils sont cuits à point, ôter les aliments de la plaque
- Recommandation:** Pour ne pas abîmer le revêtement anti-adhésif, ne jamais utiliser d'ustensiles pointus qui puissent couper ou rayer la plaque (couteaux, fourchettes, etc.).

### Une fois terminé

- Mettre l'interrupteur marche/arrêt sur pos. «0» (=éteint)
- **Débrancher l'appareil** et le laisser refroidir complètement
- Une fois qu'il est froid, procéder au nettoyage de l'appareil (v. «Nettoyage»)

## Conseils

### Raclette:

- Afin de ne pas brûler les aliments, veiller à ce qu'ils n'entrent pas en contact avec la résistance
- N'assaisonner le fromage que lorsqu'il est fondu, car les épices brûlent à haute température et dégagent une odeur désagréable
- Accompagner la raclette avec salade fraîche et pommes de terres à l'eau

### Gril:

- Avant de griller, graisser légèrement la viande maigre; la viande plus grasse peut être cuite dans son jus
- De petits morceaux de viande tendre donnent de meilleurs résultats
- Faire revenir un peu la viande afin d'en boucher les pores et de garder le jus
- La viande est cuite lorsque le jus qui en sort est incolore
- La viande froide dégage de la condensation en grillant et risque de ne pas être assez cuite à l'intérieur. Il est donc important que la viande soit à température ambiante avant d'être grillée
- Ne pas piquer la viande en la retournant, afin de ne pas en perdre le jus
- Épices et marinades brûlent à la cuisson et dégagent de la fumée. Il est donc conseillé de renoncer aux épices et aux marinades sur la viande crue, et de n'ajouter épices et sauces barbecue qu'après la cuisson
- Il est également possible de griller des morceaux de fruits, de légumes et de poisson

## Nettoyage

- Après utilisation et avant chaque nettoyage, mettre l'interrupteur marche/arrêt sur pos. «0» (=éteint) et débrancher l'appareil
- Le laisser refroidir complètement
- Nettoyer l'appareil après chaque utilisation pour enlever les résidus d'aliments
- Eliminer les résidus de graisse après chaque usage. Les résidus de graisse brûlés sentent mauvais et dégradent le goût
- Ne pas utiliser d'objets coupants qui puissent rayer, ni de produits chimiques corrosifs, car cela risque d'endommager le revêtement antiadhésif de la plaque gril. La plaque ne peut être utilisée si son revêtement anti-adhésif est abîmé: elle doit alors être changée
- Après usage, nettoyer la plaque encore chaude avec du papier cuisine pour enlever les résidus gras et d'huile
- Laver ensuite la plaque gril à la main
- Nettoyer la résistance uniquement avec une petite éponge humide ou un chiffon doux. La résistance ne doit pas entrer en contact avec l'eau ou d'autres liquides
- Laver les accessoires à la main avec un peu de liquide vaisselle (**ne pas les mettre en lave-vaisselle**)
- Si les poêlons sont très sales, les laisser tremper dans l'eau froide pendant env. 30 min. avant de les laver

## Rangement

- En cas de non utilisation, il faut toujours débrancher l'appareil
- Laisser refroidir complètement l'appareil
- Conserver l'appareil en lieu sec et hors de portée des enfants

## Conseils de sécurité



- Avant la mise en marche, lire entièrement et attentivement ce mode d'emploi
- Les personnes, enfants compris, qui en raison de leurs capacités psychiques, sensorielles ou mentales, ou en raison de leur inexpérience ou manque de connaissances ne sont pas aptes à utiliser cet appareil en toute sécurité, ne sont pas autorisées à le faire ou uniquement sous surveillance
- Attention: les surfaces de l'appareil sont brûlantes (ne pas toucher!)
- Ne pas utiliser l'appareil pour faire sécher des vêtements ou décongeler des aliments
- Faire fonctionner l'appareil uniquement sous surveillance
- Placer l'appareil sur une surface sèche, stable, plane et résistante à la chaleur. Ne pas le placer sur une surface chaude ou près d'une flamme. Garder toujours une distance de 50 cm
- Garder une distance de sécurité de 50 cm avec les objets inflammables (par ex. les rideaux)
- Ne jamais déplacer l'appareil lorsqu'il fonctionne: risques de brûlure et de décharge électrique
- Fixer le cordon d'alimentation afin que personne ne puisse faire tomber l'appareil chaud
- Placer l'appareil de façon à ce que les enfants ne puissent pas y toucher
- Contrôler régulièrement que le cordon d'alimentation et la prise ne sont pas endommagés ou proches d'une source de chaleur. Ne pas utiliser l'appareil si le cordon d'alimentation ou la prise sont endommagés. Faire remplacer immédiatement cordons et prises défectueux auprès de MIGROS-Service
- Le cordon d'alimentation ne doit pas reposer sur l'appareil lorsque celui-ci est en marche: risques d'incendie et de court-circuit
- Ne jamais ôter la fiche de la prise de courant avec les mains mouillées ou en tirant sur le cordon
- L'appareil n'est pas protégé contre les éclaboussures
- L'appareil est réservé à un usage domestique et ne doit être utilisé que dans un endroit sec
- Ne jamais plonger l'appareil ou le cordon d'alimentation dans l'eau ou d'autres liquides: risques de blessures, d'incendie ou de décharge électrique
- Avant de nettoyer l'appareil, débrancher l'appareil et le laisser refroidir complètement
- N'utiliser que des pièces de rechange originales
- Conserver avec soin ce mode d'emploi et le remettre à tout utilisateur
- MIGROS décline toute responsabilité en cas de dommages dus à une utilisation non conforme à ce mode d'emploi

Pour votre sécurité, à lire avant la mise en service!

## Garantie

### 2 ans de garantie

MIGROS garantit un produit impeccable et en parfait état de marche, pendant deux ans à compter de la date d'achat. MIGROS peut choisir la modalité d'exécution de la prestation de garantie entre la réparation gratuite, le remplacement par un produit équivalent ou le remboursement du prix payé. Toutes les autres prétentions sont exclues.

#### Dispositions générales:

- Sont exclus de la garantie:
    - l'usure normale
    - les conséquences dues à un usage impropre
    - les dommages provoqués par l'utilisateur ou par un tiers
    - les défauts dus à des causes externes
- La garantie s'arrête en cas de réparations effectuées par des non professionnels ou par des services non autorisés par MIGROS. Conserver soigneusement le certificat de garantie ou la preuve d'achat (ticket de caisse, facture) sans ceux-ci vous perdez tout droit à la garantie.
- Les appareils nécessitant une réparation ou un entretien sont repris dans n'importe quel point de vente.

## Elimination

- Déposer tout appareil hors d'usage auprès d'un point de vente pour permettre son élimination adéquate
- Eliminer immédiatement tout appareil présentant un défaut dangereux et s'assurer qu'il ne puisse plus être utilisé
- Ne pas le jeter dans les ordures ménagères (protection de l'environnement!)



230 V / 50 Hz / 350 W

03/2009 -F- Sous réserve de modifications

Vertrieb/Distribution/Distribuzione:  
Migros-Genossenschafts-Bund, CH-8031 Zürich

**MIGROS** M-INFOLINE  
0848 84 0848  
7173.552 www.migros.ch