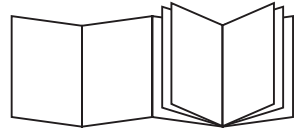
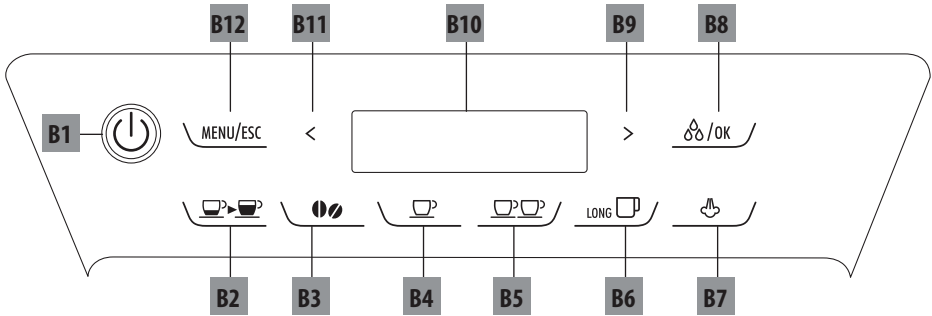

ECAM44.62X

KAFFEEMASCHINE
Bedienungsanleitung

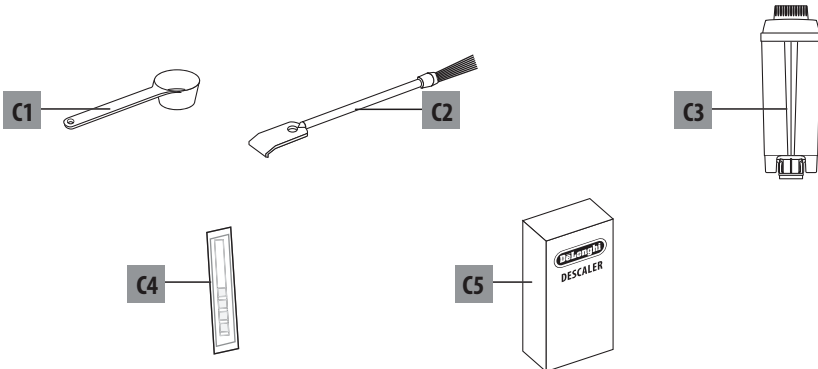


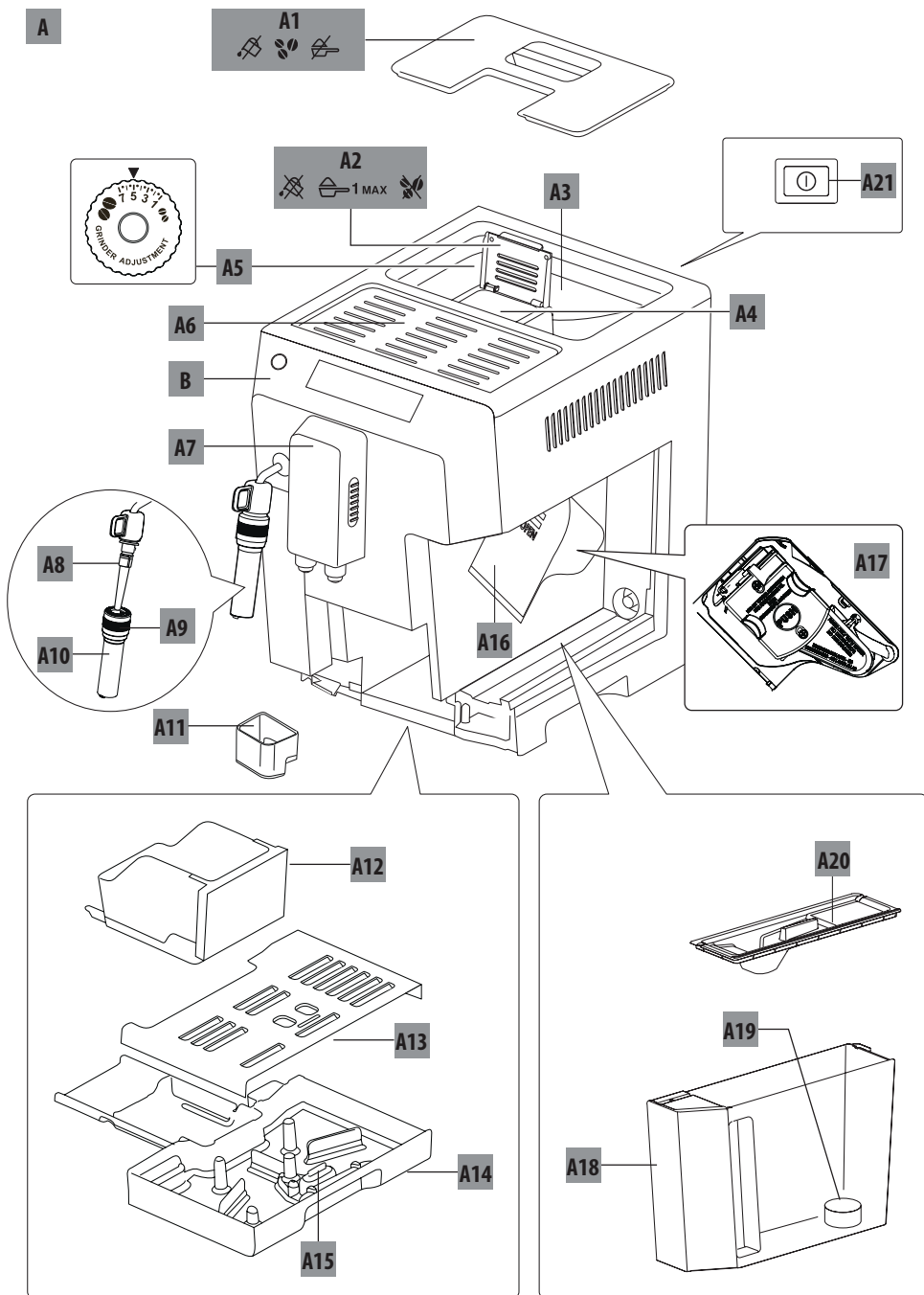


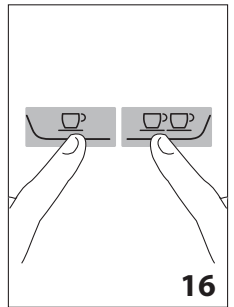
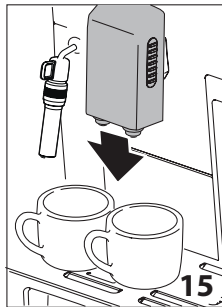
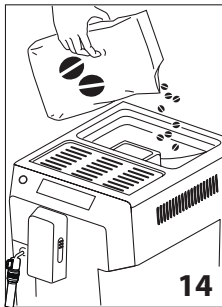
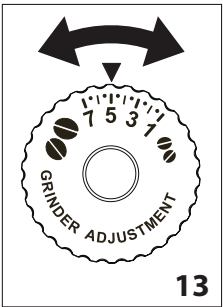
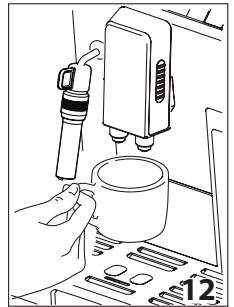
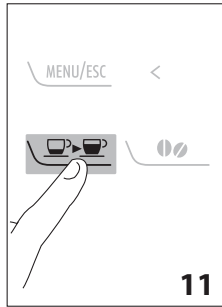
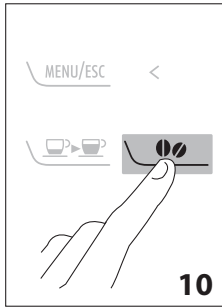
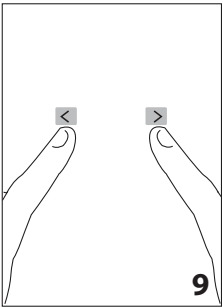
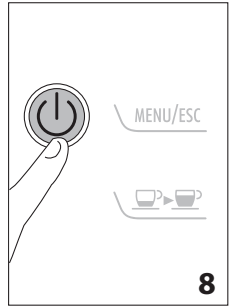
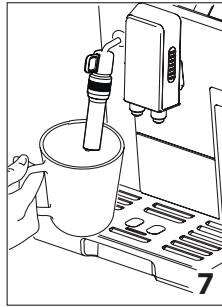
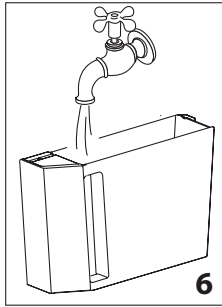
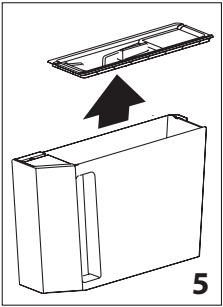
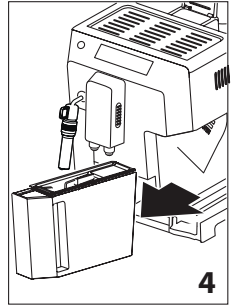
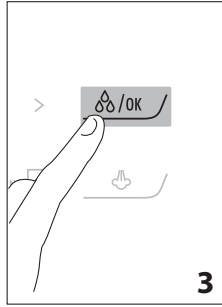
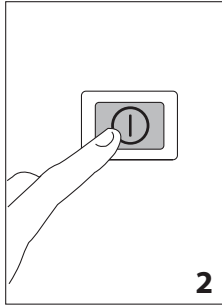
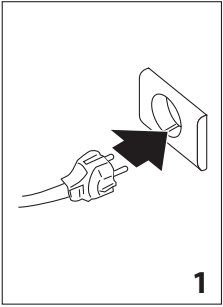
B

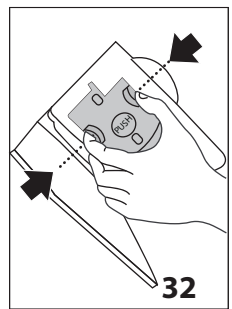
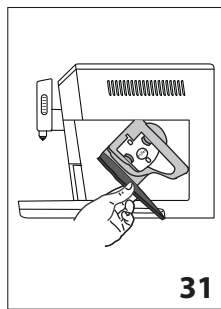
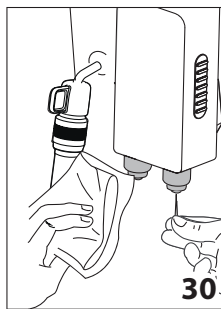
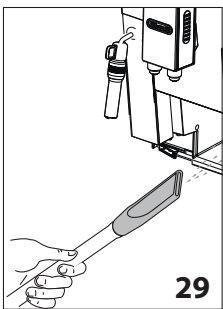
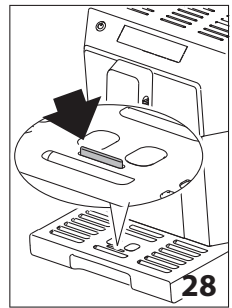
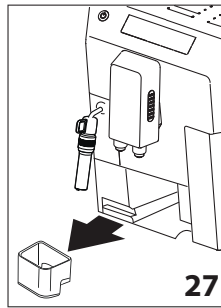
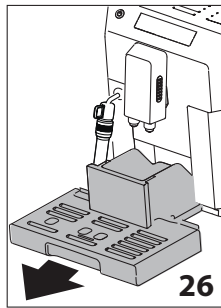
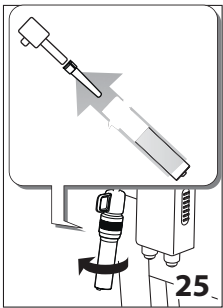
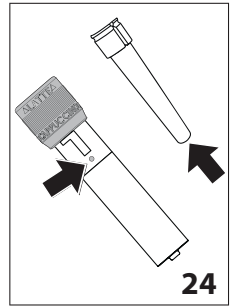
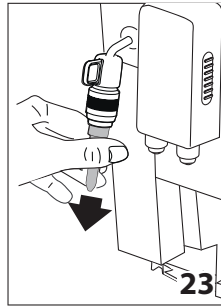
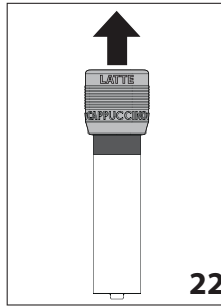
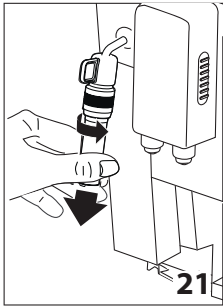
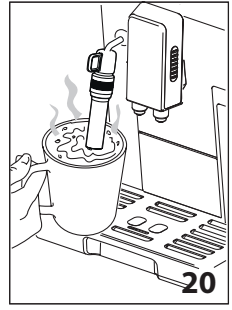
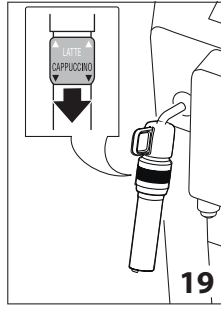
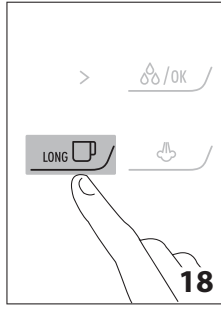
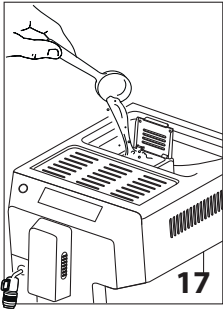


C









INHALT

EINFÜHRUNG	7
In der Anleitung verwendete Symbole.....	7
Buchstaben in Klammern.....	7
Probleme und Reparaturen.....	7
SICHERHEIT	7
Grundlegende Sicherheitshinweise.....	7
Bestimmungsgemäßer Gebrauch	8
Anleitungen zum Gebrauch	8
BESCHREIBUNG	8
Beschreibung des Gerätes	8
Beschreibung der Bedienblende	8
Beschreibung der Zubehörteile	9
ERSTE SCHRITTE	9
Kontrolle des Gerätes	9
Installation des Gerätes.....	9
Anschluss des Gerätes	9
Erste Inbetriebnahme des Gerätes	9
EINSCHALTUNG DES GERÄTES	10
AUSSCHALTUNG DES GERÄTES	10
MENÜEINSTELLUNGEN	10
Spülvorgang	10
Entkalkung.....	10
Filter einsetzen	10
Filterwechsel (falls eingebaut).....	11
Uhrzeit einstellen.....	11
Auto-Einschaltung	11
Auto-Abschaltung (Bereitschaft)	11
Energiesparmodus	11
Einstellung der Temperatur	12
Einstellung der Wasserhärte	12
Einstellung der Sprache	12
Signalton	12
Werkseinstellungen (Reset)	12
Statistikfunktion	12
ZUBEREITUNG VON KAFFEE	12
Auswahl der Kaffeestärke	12
Auswahl der Kaffeemenge in der Tasse	12
Individuelle Einstellung der Menge von Mein Kaffee.....	13
Einstellung des Mahlwerks	13
Empfehlungen für einen heißeren Kaffee	13
Zubereitung von Kaffee mit Kaffeebohnen	13
Zubereitung von Kaffee mit Kaffeepulver.....	14
Zubereitung von Kaffee LONG mit Kaffeebohnen ...	14

Zubereitung von Kaffee LONG mit Kaffeepulver	14
Individuelle Einstellung der Menge von Kaffee LONG	14
Falls die Programmierung mit Kaffeepulver vorgenommen wurde, verlangt die Kaffeemaschine, dass ein weiterer gestrichener Messlöffel Kaffee eingefüllt wird.	14

ZUBEREITUNG VON CAPPUCCINO UND HEISSER MILCH (NICHT AUFGESCHÄUMT)

Zubereitung von heißer Milch (nicht aufgeschäumt).....	15
Reinigung des Milchaufschäumers nach dem Gebrauch	15

AUSGABE VON HEISSWASSER

Änderung der automatisch abgegebenen Wassermenge	16
---	----

REINIGUNG

Pulizia della macchina	16
Reinigung des Kaffeesatzbehälters	16
Reinigung der Abtropfschale und der Kondenswasserschale	16
Reinigung des Innenraums der Kaffeemaschine	17
Reinigung des Wassertanks	17
Reinigung der Ausgüsse des Kaffeeauslaufs.....	17
Reinigung des Kaffeepulvereinfüllschachts.....	17
Reinigung der Brühgruppe	17

ENTKALKUNG

PROGRAMMIERUNG DER WASSERHÄRTE

Messung der Wasserhärte	18
Wasserhärte einstellen	19

WASSERENTHÄRTERFILTER

Filtereinbau.....	19
Filterwechsel.....	20
Filterausbau	20

TECHNISCHE DATEN

ENTSORGUNG

DISPLAYMELDUNGEN

PROBLEMLÖSUNG

EINFÜHRUNG

Wir danken Ihnen für die Wahl dieses Kaffee-/Cappuccino-Vollautomaten.

Wir wünschen Ihnen viel Vergnügen mit Ihrem neuen Gerät.

Nehmen Sie sich ein paar Minuten Zeit, um diese Bedienungsanleitung durchzulesen.

Sie vermeiden so Gefahren oder Beschädigungen an der Kaffeemaschine.

In der Anleitung verwendete Symbole

Wichtige Hinweise sind durch die nachfolgenden Symbole gekennzeichnet. Es ist absolut erforderlich, diese Hinweise zu beachten.



Gefahr!

Die Nichteinhaltung kann zu Verletzungen durch Stromschlag mit Lebensgefahr führen.



Achtung!

Die Nichtbeachtung kann zu Verletzungen oder Beschädigungen am Gerät führen.



Verbrühungsgefahr!

Die Nichtbeachtung ist oder kann Ursache von Verbrühungen oder Verbrennungen sein.



Hinweis:

Dieses Symbol weist auf Ratschläge und wichtige Informationen für den Benutzer hin.

Buchstaben in Klammern

Die Buchstaben in Klammern entsprechen der in der Beschreibung des Gerätes (Seite 2 und 3) aufgeführten Legende.

Probleme und Reparaturen

Bei Auftreten von Betriebsstörungen versuchen Sie bitte zuerst, diese durch Befolgen der Angaben in den Abschnitten „Displaymeldungen“ auf Seite 21 und „Problemlösung“ auf Seite 22 zu beheben.

Wenn diese keine Abhilfe schaffen sollten oder Sie weitere Abklärungen wünschen, wenden Sie sich bitte an den technischen Kundendienst unter der im Blatt „Kundenservice“ angegebenen Rufnummer.

Sollte Ihr Land nicht in dem Länderverzeichnis aufgeführt sein, so rufen Sie bitte die in der Garantie angegebene Rufnummer an.

Für eventuelle Reparaturen wenden Sie sich bitte ausschließlich an den technischen Kundendienst De'Longhi.

Die Adresse finden Sie auf dem der Verpackung der Kaffeemaschine beigefügten Garantieschein.

SICHERHEIT

Grundlegende Sicherheitshinweise



Gefahr!

Da das Gerät über Strom in Betrieb gesetzt wird, kann nicht ausgeschlossen werden, dass es Stromschläge erzeugt.

Halten Sie sich daher bitte an die folgenden Sicherheitshinweise:

- Das Gerät nicht mit feuchten oder nassen Händen bzw. Füßen berühren.
- Den Netzstecker nicht mit nassen Händen berühren.
- Sicherstellen, dass die verwendete Steckdose stets einwandfrei zugänglich ist, da Sie nur so im Bedarfsfall den Netzstecker ziehen können.
- Zum Ziehen des Netzsteckers aus der Steckdose direkt am Stecker ziehen. Nicht am Kabel ziehen, weil es sonst beschädigt werden könnte.
- Um das Gerät vollkommen außer Spannung zu setzen, den Netzstecker aus der Steckdose ziehen.
- Bei Defekten des Gerätes versuchen Sie bitte nicht, es selbst zu reparieren.
Schalten Sie das Gerät aus, ziehen Sie den Netzstecker aus der Steckdose und wenden Sie sich an den technischen Kundendienst.

Bei Schäden am Netzstecker oder am Netzkabel lassen Sie diese ausschließlich vom technischen Kundendienst De'Longhi ersetzen, um jedes Risiko auszuschließen.

Während der Reinigung die Kaffeemaschine nie ins Wasser tauchen: es handelt sich um ein Elektrogerät.

- Vor jeder Reinigung der äußeren Teile des Gerätes, die Kaffeemaschine ausschalten, den Netzstecker aus der Steckdose ziehen und die Kaffeemaschine abkühlen lassen.



Achtung:

Das Verpackungsmaterial (Plastikbeutel, Styropor) ist außer Reichweite von Kindern aufzubewahren.

Das Gerät darf von Kindern über 8 Jahren und von Personen mit eingeschränkten Kenntnissen hinsichtlich seiner Handhabung bzw. einer Beeinträchtigung der Sinnesorgane verwendet werden, sofern sie überwacht werden oder im sicheren Gebrauch des Ge-

rätes geschult wurden und sich der damit verbundenen Gefahren bewusst sind. Kinder dürfen nicht mit dem Gerät spielen. Die Reinigung und Wartung, für die der Benutzer zuständig ist, darf nicht von unbeaufsichtigten Kindern durchgeführt werden.



Verbrühungsgefahr!

Dieses Gerät erzeugt Heißwasser, sodass sich beim Maschinenbetrieb Wasserdampf bilden kann.

Achten Sie darauf, dass Sie nicht mit Wasserspritzern oder heißem Dampf in Berührung kommen.

Wenn das Gerät in Betrieb ist, nicht die heiße Warmhalteplatte berühren.



Oberflächen, die mit diesem Symbol gekennzeichnet sind, werden während des Gebrauchs heiß (das Symbol ist nur bei einigen Modellen vorhanden).

Bestimmungsgemäßer Gebrauch

Dieses Gerät ist für die Kaffeezubereitung und zum Erwärmen von Getränken ausgelegt.

Dieses Gerät ist ausschließlich für den Hausgebrauch bestimmt.

Der Gebrauch ist nicht vorgesehen:

- in Räumen, die als Küchen für das Personal von Geschäften, Büros und anderen Arbeitsbereichen eingerichtet sind
- in landwirtschaftlichen touristischen Einrichtungen
- in Hotels, Motels und anderen Übernachtungseinrichtungen
- bei Zimmervermietungen

Jeder andere Gebrauch gilt als unsachgemäß und somit gefährlich. Der Hersteller haftet nicht für Schäden, die durch einen zweckfremden Gebrauch des Gerätes verursacht werden.

Anleitungen zum Gebrauch

Bitte lesen Sie diese Bedienungsanleitung vor dem Gebrauch des Gerätes aufmerksam durch. Die Nichtbeachtung dieser Anweisungen kann zu Verletzungen oder Geräteschäden führen.

Der Hersteller haftet nicht für Schäden, die durch die Nichtbeachtung dieser Bedienungsanleitung verursacht werden.



Hinweis:

Bewahren Sie diese Bedienungsanleitung sorgfältig auf.

Falls Sie dieses Gerät an andere Personen abtreten sollten, übergeben Sie ihnen bitte auch diese Bedienungsanleitung.

BESCHREIBUNG

Beschreibung des Gerätes

(Seite 3 - A)

- A1. Deckel des Kaffeebohnenbehälters
- A2. Deckel Kaffeepulverfüllschacht
- A3. Kaffeebohnenbehälter
- A4. Kaffeepulverfüllschacht
- A5. Drehregler zur Einstellung des Mahlgrads
- A6. Warmhalteplatte
- A7. Kaffeeauslauf (höhenverstellbar)
- A8. Heißwasser- und Dampfdüse
- A9. Stellung des Milchaufschäumers
- A10. Milchaufschäumer
- A11. Kondenswasserschale
- A12. Kaffeesatzbehälter
- A13. Tassenrost
- A14. Abtropfschale
- A15. Wasserstandanzeige der Abtropfschale
- A16. Serviceklappe Brühgruppe
- A17. Brühgruppe
- A18. Wassertank
- A19. Aufnahme für Wasserenthärterfilter
- A20. Deckel für Wassertank
- A21. Hauptschalter

Beschreibung der Bedienblende

(Seite 2 - B)

Einige Tasten der Bedienblende haben zwei Funktionen: diese werden innerhalb der Beschreibung in Klammern angegeben.

- B1. Taste : zum Ein- oder Ausschalten der Kaffeemaschine (Bereitschaft)
- B2. Taste : für die Auswahl der Kaffeemenge
- B3. Taste Wahl Kaffeearoma : zur Auswahl des Kaffeearomas drücken
- B4. Taste : für die Zubereitung von 1 Tasse Kaffee mit den auf dem Display angezeigten Einstellungen
- B5. Taste : für die Zubereitung von 2 Tassen Kaffee mit den auf dem Display angezeigten Einstellungen
- B6. Taste : für die Zubereitung von 1 Tasse Kaffee LONG
- B7. Taste : für die Dampfausgabe
- B8. Taste /ok: für die Heißwasserausgabe (Bei Zugriff auf das Menü Programmierung: für die Freigabe und Bestätigung der ausgewählten Funktion)

- B9. Taste >: um durch die Menüoptionen zu blättern
- B10. Display: Benutzerhilfe beim Gebrauch des Gerätes
- B11. Taste <: um durch die Menüoptionen zu blättern
- B12. Taste MENU/ESC für den Zugriff auf das Menü *(bei Zugriff auf das Programmiermenü: drücken, um das Menü zu verlassen)*

Beschreibung der Zubehöreile

(Seite 2 - C)

- C1. Messlöffel für Kaffeepulver
- C2. Reinigungspinsel
- C3. Wasserenthärterfilter (bei einigen Modellen)
- C4. Reaktionsstreifen "Total Hardness Test"
- C5. Entkalker

ERSTE SCHRITTE

Kontrolle des Gerätes

Überzeugen Sie sich nach dem Auspacken, dass das Gerät unverseht ist und keine Zubehöreile fehlen.

Bei sichtbaren Schäden das Gerät auf keinen Fall verwenden. Wenden Sie sich an den technischen Kundendienst De'Longhi.

Installation des Gerätes



Achtung!

Bei der Installation des Gerätes sind die folgenden Sicherheitshinweise zu beachten:

- Das Gerät gibt Wärme an die umliegende Umgebung ab. Nachdem Sie das Gerät auf der Arbeitsfläche abgestellt haben, überprüfen Sie bitte, dass zwischen den Oberflächen der Kaffeemaschine, den Seitenwänden und der Rückseite ein Freiraum von mindestens 3 cm und über der Kaffeemaschine ein Freiraum von mindestens 15 cm bleibt.
- Eindringendes Wasser könnte das Gerät beschädigen. Stellen Sie das Gerät nicht in der Nähe von Wasserhähnen oder Spülbecken auf.
- Das Gerät könnte beschädigt werden, wenn das Wasser in seinem Inneren gefriert. Installieren Sie das Gerät nicht in einem Raum, in dem die Temperatur unter den Gefrierpunkt sinken könnte.
- Achten Sie beim Verlegen des Netzkabels darauf, dass es nicht durch scharfe Kanten oder durch den Kontakt mit heißen Oberflächen (z.B. elektrische Kochplatten) beschädigt werden kann.

Anschluss des Gerätes



Achtung!

Vergewissern Sie sich, dass die Netzspannung mit der auf dem Typenschild angegebenen Spannung übereinstimmt. Das Typenschild befindet sich am Geräteboden.

Schließen Sie das Gerät nur an eine vorschriftsmäßig installierte und geerdete Steckdose mit einer Mindestleistung von 10A an. Sollte die Steckdose nicht für den Netzstecker Ihres Gerätes geeignet sein, lassen Sie diese bitte durch eine geeignete Steckdose von einem Fachmann austauschen.

Erste Inbetriebnahme des Gerätes



Hinweis!

- Die Kaffeemaschine wurde werkseitig unter Verwendung von Kaffee geprüft, sodass es vollkommen normal ist, wenn einige Spuren von Kaffeepulver im Mahlwerk verblieben sind. Es wird auf jeden Fall garantiert, dass diese Kaffeemaschine neu ist.
- Wir empfehlen Ihnen, die Wasserhärte so bald wie möglich nach Ihrem individuellen Bedarf einzustellen, indem Sie, wie im Abschnitt „Programmierung der Wasserhärte“ (Seite 18) beschrieben, vorgehen.

1. Das Gerät an das Stromnetz anschließen (Abb. 1) und sicherstellen, dass der Hauptschalter an der Rückseite des Gerätes gedrückt ist (Abb. 2).

Die gewünschte Sprache durch Vor- oder Zurückbewegen mit der Taste < > auswählen, oder warten, bis die Sprachen auf dem Display automatisch abwechselnd angezeigt werden (in einem Abstand von etwa 3 Sekunden):

2. sobald Deutsch erscheint, einige Sekunden lang die Taste gedrückt halten (Abb. 3), bis auf dem Display die Meldung erscheint: „Deutsch eingestellt“

Danach entsprechend der vom Gerät auf dem Display angezeigten Anleitung vorgehen:

3. „WASSERTANK FÜLLEN“: den Wassertank (Abb. 4) herausziehen, den Deckel (Abb. 5) öffnen, bis zur Markierung MAX mit frischem Wasser befüllen (Abb. 6); den Deckel wieder schließen und anschließend den Wassertank wieder einsetzen.
4. „HEISSWASSER OK drücken“ ein Gefäß (Abb. 7) mit einem Mindestfassungsvermögen von 100 ml unter den Milchaufschäumer stellen.
5. Zur Bestätigung die Taste drücken (Abb. 3): das Gerät gibt über den Auslauf Wasser aus und schaltet sich dann automatisch ab.

Nun ist die Maschine für den normalen Gebrauch betriebsbereit.

Hinweis!

- Beim ersten Gebrauch müssen 4-5 Kaffees oder 4-5 Cappuccinos zubereitet werden, bevor die Kaffeemaschine zufriedenstellende Ergebnisse liefert.
- Für mehr Kaffeegenuss und um die Betriebseigenschaften der Kaffeemaschine zu optimieren, wird die Installation des Wasserenthärterfilters anhand der Angaben im Abschnitt „WASSERENTHÄRTERFILTER“ empfohlen (Seite 19). Sollte das Modell Ihrer Kaffeemaschine nicht mit diesem Filter ausgestattet sein, so kann dieser bei den autorisierten Kundendienststellen De'Longhi angefordert werden.

EINSCHALTUNG DES GERÄTES

Hinweis!


Vor dem Einschalten des Gerätes sicherstellen, dass der Hauptschalter gedrückt ist (Abb. 2).

Bei jedem Einschalten des Gerätes wird ein automatischer Vorheiz- und Spülvorgang durchgeführt, der nicht unterbrochen werden kann.

Das Gerät ist erst nach erfolgter Durchführung dieses Zyklus betriebsbereit.

Verbrühungsgefahr!

Während des Spülvorgangs tritt aus den Kaffeeausläufen etwas Heißwasser aus, das in der darunter liegenden Abtropfschale gesammelt wird. Achten Sie darauf, dass Sie nicht mit Wasserspritzern in Berührung kommen.

- Zum Einschalten des Gerätes die Taste  drücken (Abb. 8): auf dem Display erscheint die Meldung „Aufheizvorgang, Bitte warten“.

Nach Abschluss des Aufheizvorgangs zeigt das Gerät eine weitere Meldung an: „SPÜLVORGANG“; auf diese Weise wird nicht nur der Kessel aufgeheizt, sondern das Gerät lässt heißes Wasser durch die internen Leitungen fließen, damit auch diese sich erwärmen.


Das Gerät ist aufgeheizt, wenn auf dem Display die Meldung über Kaffeestärke und Kaffeemenge erscheint.

AUSSCHALTUNG DES GERÄTES

Bei jedem Ausschalten führt das Gerät einen automatischen Spülvorgang aus, falls ein Kaffee zubereitet wurde.


Verbrühungsgefahr!

Während des Spülvorgangs tritt aus den Kaffeeausläufen etwas Heißwasser aus. Achten Sie darauf, dass Sie nicht mit Wasserspritzern in Berührung kommen.

- Zum Ausschalten des Gerätes die Taste  (Abb. 8) drücken.
- Auf dem Display erscheint die Meldung „Ausschaltung läuft, Bitte warten“: falls vorgesehen, führt das Gerät den Spülvorgang durch und schaltet sich dann aus (Bereitschaft).

Hinweis!

Wenn das Gerät für längere Zeit nicht betrieben wird, muss es vom Stromnetz getrennt werden:

- zuerst das Gerät durch Drücken der Taste  (Abb. 8) ausschalten;
- den Hauptschalter an der Rückseite des Gerätes (Abb. 2) ausschalten.

Achtung!

Niemals den Hauptschalter drücken, wenn das Gerät eingeschaltet ist.


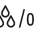
MENÜEINSTELLUNGEN

Der Zugriff auf das Programmiermenü erfolgt durch Drücken der Taste MENU/ESC; durch die Menüoptionen blättern, indem < oder > gedrückt wird (Abb. 9):

Spülvorgang

Mit dieser Funktion kann Heißwasser über den Auslauf ausgegeben und kann der interne Wasserkreislauf aufgeheizt werden, wodurch der ausgegebene Kaffee heißer wird.

Zur Aktivierung dieser Funktion wie folgt vorgehen:

1. Die Taste MENU/ESC drücken, um das Menü aufzurufen;
2. < oder > (Abb. 9) drücken, bis auf dem Display der Text „Spülvorgang“ erscheint;
3. Die Taste /OK drücken: auf dem Display erscheint „Bestätigen?“
4. Die Taste /OK drücken (Abb. 3): nach einigen Sekunden läuft heißes Wasser aus dem Auslauf, das den inneren Kreislauf der Kaffeemaschine aufheizt, wodurch der ausgegebene Kaffee heißer wird.

Hinweis!

Die Ausgabe kann jederzeit durch Drücken einer beliebigen Taste abgebrochen werden.

Entkalkung

Für die Anleitungen bezüglich der Entkalkung wird auf Seite 18 verwiesen.

Filter einsetzen


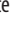

Für die Anleitung zum Einbau des Filters wird auf den Abschnitt „Wasserenthärterfilter“ (Seite 19) verwiesen.

Filterwechsel (falls eingebaut)

Für die Anleitung zum Filterwechsel wird auf den Abschnitt "Filterwechsel" (Seite 20) verwiesen.

Uhrzeit einstellen

Wenn Sie die Uhrzeit auf dem Display ändern möchten, bitte wie folgt vorgehen:

1. Zum Zugriff auf das Menü die Taste MENU/ESC drücken;
2. < oder > (Abb. 9) drücken, bis auf dem Display der Text „Uhrzeit einstellen“ erscheint;
3. Die Taste /OK drücken (Abb. 3); die Stunden blinken;
4. < o > (Abb. 9) drücken, um die Stunden zu ändern;
5. Zur Bestätigung die Taste /OK drücken; die Minuten blinken;
6. < o > (Abb. 9) drücken, um die Minuten zu ändern;
7. Zur Bestätigung die Taste /OK drücken.

Damit ist die Uhrzeit eingestellt: anschließend zum Verlassen des Menüs die Taste MENU/ESC drücken.

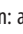


Auto-Einschaltung

Die automatische Einschaltzeit kann eingestellt werden, damit das Gerät zu einer bestimmten Uhrzeit (zum Beispiel morgens) betriebsbereit ist und sofort einen Kaffee zubereiten kann.

Hinweis!



Damit sich diese Funktion aktivieren kann, muss die Uhrzeit bereits korrekt eingestellt worden sein.

Zur Aktivierung der Auto-Einschaltung wie folgt vorgehen:

1. Zum Zugriff auf das Menü die Taste MENU/ESC drücken;
2. < oder > (Abb. 9) drücken, bis auf dem Display der Text „Auto Einschaltung“ erscheint;
3. Die Taste /OK drücken: auf dem Display erscheint der Text „Aktivieren?“;
4. Zur Bestätigung die Taste /OK drücken;
5. < o > drücken, um die Stunden zu wählen;
6. Zur Bestätigung die Taste /OK drücken;
7. < o > (Abb. 9) drücken, um die Minuten zu ändern;
8. Zur Bestätigung die Taste /OK drücken;
9. Anschließend zum Verlassen des Menüs die Taste MENU/ESC drücken.

Nach erfolgter Bestätigung der Uhrzeit wird die aktivierte Auto-Einschaltung auf dem Display durch das Symbol  angezeigt, das unter der Menüoption und neben der Uhrzeit erscheint.

Zur Deaktivierung der Funktion:



1. Im Menü die Option Auto-Einschaltung anwählen;
2. Die Taste /OK drücken: auf dem Display erscheint der Text „Deaktivieren?“;
3. Zur Bestätigung die Taste /OK drücken.

Auf dem Display wird das Symbol  nicht mehr angezeigt.

Auto-Abschaltung (Bereitschaft)

Die Auto-Abschaltung kann so eingestellt werden, dass sich das Gerät nach 15 oder 30 Minuten bzw. nach 1, 2 oder 3 Stunden Nichtgebrauch abschaltet.

Um die Auto-Abschaltung zu programmieren, wie folgt vorgehen:

1. Zum Zugriff auf das Menü die Taste MENU/ESC drücken;
2. < o > (Abb. 9) drücken, bis auf dem Display der Text „Auto Abschaltung“ erscheint;
3. Die Taste /OK drücken;
4. < o > (Abb. 9) drücken, bis die gewünschte Betriebszeit angezeigt wird (15 oder 30 Minuten, bzw. nach 1, 2 oder 3 Stunden);
5. Zur Bestätigung die Taste /OK drücken;
6. Anschließend zum Verlassen des Menüs die Taste MENU/ESC drücken.



Die Auto-Abschaltung ist damit neu programmiert.

Energiesparmodus

Mit dieser Funktion kann der Energiesparmodus aktiviert oder deaktiviert werden.

Wenn die Funktion aktiv ist, wird gemäß den europäischen Bestimmungen ein geringerer Stromverbrauch garantiert.

Zur Deaktivierung (oder Aktivierung) des "Energiesparmodus", wie folgt vorgehen:

1. Zum Zugriff auf das Menü die Taste MENU/ESC drücken;
2. < o > (Abb. 9) drücken, bis auf dem Display der Text „Energiesparmodus“ erscheint;
3. Die Taste /OK drücken: auf dem Display erscheint der Text „Deaktivieren?“ bzw. „Aktivieren?“, wenn die Funktion deaktiviert wurde;
4. Die Taste /OK drücken, um den Energiesparmodus zu deaktivieren (oder zu aktivieren);
5. Anschließend zum Verlassen des Menüs die Taste MENU/ESC drücken.



Wenn die Funktion aktiviert ist, erscheint auf dem Display nach einer gewissen Zeit des Nichtgebrauchs der Text „Energiesparmodus“.

Hinweis!

- Im Energiesparmodus sind bis zur Ausgabe des ersten Kaffees einige Sekunden Wartezeit erforderlich, da die Maschine sich erst aufheizen muss.
- Für die Zubereitung eines Getränks eine beliebige Taste drücken, um den Energiesparmodus zu verlassen, und anschließend die Taste des gewünschten Getränks drücken.

Einstellung der Temperatur

Zur Änderung der Wassertemperatur, mit der die Kaffeeausgabe erfolgt, bitte wie folgt vorgehen:



1. Zum Zugriff auf das Menü die Taste MENU/ESC drücken;
2. < o > (Abb. 9) drücken, bis auf dem Display der Text „Temp. einstellen“ erscheint;
3. Die Taste /OK drücken;
4. < o > drücken, bis auf dem Display die gewünschte Temperatur (●=niedrig; ●●●●=maximal) angezeigt wird;
5. Zur Bestätigung die Taste /OK drücken;
6. Anschließend zum Verlassen des Menüs die Taste MENU/ESC drücken.

Einstellung der Wasserhärte

Für die Anleitungen bezüglich der Einstellung der Wasserhärte wird auf Seite 19 verwiesen.

Einstellung der Sprache



Wenn Sie die Sprache des Displays ändern möchten, bitte wie folgt vorgehen:

1. Zum Zugriff auf das Menü die Taste MENU/ESC drücken;
2. < o > (Abb. 9) drücken, bis auf dem Display der Text „Sprache einstellen“ erscheint;
3. Die Taste /OK drücken;
4. < o > drücken, bis auf dem Display die gewünschte Sprache angezeigt wird;
5. Zur Bestätigung die Taste /OK drücken;
6. Auf dem Display erscheint der Text, der die eingestellte Sprache bestätigt;
7. Anschließend zum Verlassen des Menüs die Taste MENU/ESC drücken.

Signalton

Mit dieser Funktion wird der Signalton aktiviert bzw. deaktiviert, der bei jedem Drücken der Tasten und bei jedem Einbau/Ausbau von Zubehöerteilen ertönt.

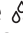

Zur Deaktivierung oder erneuten Aktivierung des Signaltons bitte wie folgt vorgehen:

1. Zum Zugriff auf das Menü die Taste MENU/ESC drücken;
2. Die Taste < oder > (Abb. 9) drücken, bis auf dem Display der Text „Signalton“ erscheint;
3. Die Taste /OK drücken: auf dem Display wird angezeigt „Deaktivieren?(oder „Aktivieren?“), falls deaktiviert);
4. Die Taste /OK drücken, um den Signalton zu aktivieren oder zu deaktivieren;
5. Anschließend zum Verlassen des Menüs die Taste MENU/ESC drücken.

Werkseinstellungen (Reset)


Mit dieser Funktion werden alle Menüeinstellungen und Mengenprogrammierungen wieder auf die werkseitig eingestellten Werte zurückgestellt (außer der Sprache, welche die aktuelle bleibt).

Zur Wiederherstellung der Werkseinstellungen wie folgt vorgehen:

1. Zum Zugriff auf das Menü die Taste MENU/ESC drücken;
2. Die Taste < oder > (Abb. 9) drücken, bis auf dem Display der Text „Werkseinstell.“ erscheint;
3. Die Taste /OK drücken;
4. Auf dem Display erscheint der Text „Bestätigen?“;
5. Die Taste /OK zur Bestätigung und zum Verlassen des Menüs drücken.

Statistikfunktion

Mit dieser Funktion werden die statistischen Daten der Kaffeemaschine angezeigt. Zur Anzeige der Daten wie folgt vorgehen:

1. Zum Zugriff auf das Menü die Taste MENU/ESC drücken;
2. Die Taste < oder > (Abb. 9) drücken, bis auf dem Display der Text „Statistik“ erscheint;
3. Die Taste /OK drücken;
4. Durch Drücken von < oder > (Abb. 9) kann folgendes überprüft werden:
 - die Anzahl der bisher ausgegebenen Kaffees;
 - wie viele Liter Wasser insgesamt ausgegeben wurden;
 - die Anzahl der durchgeführten Entkalkungen;
 - wie oft der Wasserenthärterfilter ersetzt wurde.
5. Anschließend zum Verlassen des Menüs zweimal die Taste MENU/ESC drücken.

ZUBEREITUNG VON KAFFEE

Auswahl der Kaffeestärke

Die Kaffeemaschine ist werkseitig für die Ausgabe von Kaffee mit normaler Stärke voreingestellt.

Sie können unter diesen Aromen auswählen:


Sehr milde Stärke

Milde Stärke


Normale Stärke

Kräftige Stärke

Sehr kräftige Stärke

Zur Änderung der Kaffeestärke drücken Sie bitte wiederholt die Taste  (Abb. 10), bis auf dem Display die gewünschte Kaffeestärke angezeigt wird.

Auswahl der Kaffeemenge in der Tasse





Die Kaffeemaschine ist werkseitig für die Ausgabe von normalem Kaffee voreingestellt. Zur Auswahl der Kaffeemenge die Taste  (Abb. 11) drücken, bis auf dem Display die Meldung bezüglich der gewünschten Kaffeemenge erscheint:

Ausgewählter Kaffee	Menge in der Tasse (ml)
MEIN KAFFEE	Programmierbar: von ≈ 20 bis ≈ 180
KLEINER KAFFEE	≈ 40
NORMALER KAFFEE	≈ 60
GROSSER KAFFEE	≈ 90
SEHR GROSSER KAFFEE	≈ 120

Individuelle Einstellung der Menge von Mein Kaffee

Die Kaffeemaschine ist werkseitig für die Ausgabe von etwa 30ml „MEIN KAFFEE“ voreingestellt.

Wenn Sie diese Menge ändern möchten, bitte wie folgt vorgehen:

1. Stellen Sie eine Tasse unter die Ausgüsse des Kaffeelaufs (Abb. 12).
2. Die Taste  (Abb. 12) drücken, bis die Meldung „MEIN KAFFEE“ angezeigt wird.
3. Die Taste  (Abb. 16) gedrückt halten, bis auf dem Display die Meldung erscheint „1 x MEIN KAFFEE Menge programmieren“ und die Kaffeemaschine mit der Kaffeerausgabe beginnt; dann die Taste  loslassen;
4. Sobald die gewünschte Kaffeemenge in der Tasse ist, die Taste  (Abb. 16) erneut drücken.

Nun ist die Kaffeemenge in der Tasse gemäß der neuen Einstellung programmiert.

Einstellung des Mahlwerks

Da das Mahlwerk bereits werkseitig für eine korrekte Kaffeerausgabe voreingestellt wurde, brauchen Sie dieses, zumindest anfangs, nicht einzustellen.

Falls der Kaffee nach den ersten Kaffeezubereitungen dennoch zu dünn und mit wenig Crema oder zu langsam (tröpfchenweise) ausgegeben werden sollte, muss dies mit dem Drehregler zur Einstellung des Mahlgrads korrigiert werden (Abb. 13).

Hinweis!

Der Drehregler zur Einstellung des Mahlgrads darf nur bei laufendem Mahlwerk verstellt werden.



Wenn die Kaffeerausgabe zu langsam oder gar nicht erfolgt, um eine Position nach rechts zur Nummer 7 drehen.

Um hingegen einen stärkeren Kaffee mit besserer Crema zu erhalten, um eine Position nach links zur Nummer 1 drehen (nicht mehr als eine Position auf einmal, ansonsten kann der Kaffee danach tröpfchenweise austreten).

Die Wirkung dieser Korrektur bemerken Sie erst nach der Ausgabe von mindestens 2 Kaffees. Sollte nach dieser Einstellung das gewünschte Ergebnis nicht erzielt worden sein, muss die Korrektur durch Drehen des Reglers um eine weitere Position wiederholt werden.

Empfehlungen für einen heißeren Kaffee

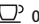
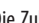
Für einen wärmeren Kaffee empfehlen wir:

- einen Spülvorgang durchzuführen, indem die Funktion „Spülvorgang“ im Programmiermenü (Seite 10) ausgewählt wird.
- die Tassen mit Heißwasser vorzuwärmen (indem Sie die Funktion Heißwasser benutzen);
- die Kaffeetemperatur im Programmiermenü (Seite 12) zu erhöhen.


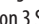
Zubereitung von Kaffee mit Kaffeebohnen

Achtung!

Verwenden Sie keine karamellisierten oder kandierten Kaffeebohnen, da sie am Mahlwerk ankleben und es beschädigen können.

1. Geben Sie die Kaffeebohnen in den Kaffeebohnenbehälter (Abb. 14).
2. Stellen Sie unter die Ausgüsse des Kaffeelaufs:
 - eine Tasse, wenn Sie einen Kaffee möchten (Abb. 12);
 - 2 Tassen, wenn Sie 2 Kaffees möchten (Abb. 15).
3. Senken Sie den Kaffeelauf, damit er so nah wie möglich an der Tasse positioniert ist (Abb. 15): so erhalten Sie einen cremigeren Schaum.
4. Die Taste für die gewünschte Ausgabe drücken (1 Tasse  oder 2 Tassen ).
5. Die Zubereitung beginnt und auf dem Display erscheinen die ausgewählte Menge sowie ein Fortschrittsbalken, der sich während der Zubereitung allmählich füllt.

Hinweis:

- Während der Kaffeezubereitung kann die Kaffeerausgabe jederzeit durch Drücken einer beliebigen Taste abgebrochen werden.
- Wenn Sie nach abgeschlossener Kaffeerausgabe mehr Kaffee in der Tasse möchten, einfach eine der Tasten für die Kaffeerausgabe ( oder ) gedrückt halten (innerhalb von 3 Sekunden) (Abb. 16).

Nach erfolgter Zubereitung ist das Gerät für einen neuen Gebrauch bereit.

Hinweis!

- Während des Betriebs erscheinen auf dem Display einige Meldungen (WASSERTANK FÜLLEN, KAFFEESATZBEHÄLTER

LEEREN, usw.), deren Bedeutung im Abschnitt „Display-meldungen“ aufgeführt ist (Seite 20).

- Um einen heißeren Kaffee zu erhalten, wird auf den Abschnitt „Empfehlungen für einen heißeren Kaffee“ verwiesen (Seite 13).
- Wenn der Kaffee tröpfchenweise oder zu dünn, mit wenig Crema oder zu kalt herausläuft, lesen Sie bitte die im Kapitel „Problemlösung“ (Seite 22) aufgeführten Ratschläge.

Zubereitung von Kaffee mit Kaffeepulver

Achtung!

- Das Kaffeepulver niemals in die ausgeschaltete Kaffeemaschine füllen, um zu vermeiden, dass es sich im Innern der Kaffeemaschine ausbreitet und die Maschine verschmutzt. In diesem Fall könnte die Kaffeemaschine beschädigt werden.
- Niemals mehr als 1 gestrichenen Messlöffel einfüllen, da das Maschineninnere sonst verschmutzen oder der Einfüllschacht verstopfen könnte.

Hinweis!


Bei der Verwendung von Kaffeepulver kann jeweils nur eine Tasse Kaffee zubereitet werden.

1. Die Taste  (Abb. 10) wiederholt drücken, bis das Display den Text „Vorgemahlen“ anzeigt.
2. Den Deckel des Kaffeepulvereinfüllschachts öffnen.
3. Vergewissern Sie sich, dass der Trichter nicht verstopft ist; dann einen gestrichenen Messlöffel Kaffeepulver einfüllen (Abb. 17).
4. Stellen Sie eine Tasse unter die Ausgüsse des Kaffeerauslaufs.
5. Drücken Sie die Taste für die Ausgabe von 1 Tasse .
6. Die Zubereitung beginnt und auf dem Display erscheinen die ausgewählte Menge sowie ein Fortschrittsbalken, der sich während der Zubereitung allmählich füllt.


Hinweis!

Wenn der „Energiesparmodus“ aktiviert ist, kann die Ausgabe des ersten Kaffees einige Sekunden Wartezeit erfordern.

Zubereitung von Kaffee LONG mit Kaffeebohnen

Die Angaben im Abschnitt „Zubereitung von Kaffee mit Kaffeebohnen“ beachten, um die Kaffeemaschine vorzubereiten, und die Taste  drücken.

Zubereitung von Kaffee LONG mit Kaffeepulver

Die Angaben der Punkte 1-2-3-4 des Abschnitts „Zubereitung von Kaffee mit Kaffeepulver“ beachten, dann die Taste  drücken. Die Kaffeemaschine beginnt mit der Kaffeerausgabe und es erscheint ein Fortschrittsbalken; nach halber Zubereitung erscheint die Meldung „Kaffeepulver einfüllen, OK drü-

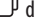


cken“. Einen gestrichenen Messlöffel Kaffeepulver einfüllen und OK drücken.

Die Zubereitung wird fortgesetzt und am Gerät erscheint ein Fortschrittsbalken, der sich während der Zubereitung allmählich füllt.

Individuelle Einstellung der Menge von Kaffee

LONG

Die Kaffeemaschine ist werkseitig für die Abgabe von 200ml Kaffee LONG eingestellt. Wenn Sie diese Menge ändern möchten, bitte wie folgt vorgehen:

1. Stellen Sie eine Tasse oder ein ausreichend großes Glas unter die Ausgüsse des Kaffeerauslaufs (Abb. 9).
2. Die Taste  drücken und gedrückt halten (Abb.17), bis die die Meldung erscheint „FUNKTION KAFFEE LONG“ „Menge programmieren“.
3. Die Taste  loslassen: die Maschine beginnt mit der Kaffeerausgabe;
4. Sobald die gewünschte Kaffeemenge in der Tasse ist, die Taste  (Abb. 17) erneut drücken.

Nun ist die Kaffeemenge in der Tasse gemäß der neuen Einstellung programmiert.

Hinweis!

Falls die Programmierung mit Kaffeepulver vorgenommen wurde, verlangt die Kaffeemaschine, dass ein weiterer gestrichener Messlöffel Kaffee eingefüllt wird.

ZUBEREITUNG VON CAPPUCCINO UND HEISSER MILCH (NICHT AUFGESCHÄUMT)

Verbrühungsgefahr!

Während dieser Vorgänge tritt Dampf aus: Achten Sie darauf, sich nicht zu verbrühen.

1. Für einen Cappuccino den Kaffee in einer großen Tasse zubereiten;
2. Ein Gefäß, vorzugsweise mit Griff, um sich nicht zu verbrennen, mit ca. 100 g Milch pro Cappuccino, der zubereitet werden soll, befüllen.

Bei der Wahl der Größe des Behältnisses ist zu berücksichtigen, dass sich das Milchvolumen verdoppelt bzw. verdreifacht.

Hinweis!

Um einen üppigeren Schaum mit mehr Konsistenz zu erhalten, verwenden Sie ganz oder teilweise entrahmte Milch mit Kühlschranktemperatur (etwa 5°C).

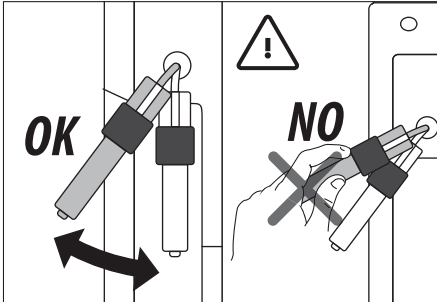
Um wenig aufgeschäumte Milch oder Schaum mit großen Blasen zu vermeiden, den Milchaufschäumer immer wie

im Abschnitt „Reinigung des Milchaufschäumers nach dem Gebrauch“ beschrieben reinigen.

3. Stellen Sie sicher, dass der Ring des Milchaufschäumers nach unten auf die Funktion „CAPPUCCINO“ (Abb. 19) eingestellt ist;
4. Der Milchaufschäumer kann leicht nach außen gedreht werden, um Gefäße jeder Größe verwenden zu können.

! Achtung!

Die Drehung des Milchaufschäumers nicht forcieren: er könnte abbrechen!



5. Den Milchaufschäumer in den Milchbehälter eintauchen und dabei darauf achten, den schwarzen Ring nicht einzutauchen;
6. Die Taste drücken: Auf dem Display wird „DAMPF“ angezeigt;
7. Nach einigen Sekunden entweicht aus dem Milchaufschäumer Dampf, der der Milch ein cremiges Aussehen verleiht und ihr Volumen erhöht (Abb. 20);
8. Um einen cremigeren Milchschaum zu erzielen, den Behälter mit langsamen Bewegungen von unten nach oben drehen. (Es wird empfohlen, nicht länger als 3 Minuten lang Dampf abzugeben);
9. Sobald der gewünschte Schaum erreicht ist, die Dampf-abgabe durch Drücken der Taste abbrechen.

! Verbrühungsgefahr!

Schalten Sie den Dampf ab, bevor Sie das Gefäß mit der aufgeschäumten Milch herausnehmen, um zu vermeiden, dass Sie sich mit den heißen Milchspritzern verbrühen.

10. Geben Sie dem vorab zubereiteten Kaffee die Milchcrema hinzu. Der Cappuccino ist fertig: Nach Belieben zuckern, und wenn Sie wünschen, den Schaum mit etwas Kakao-pulver bestreuen.

i Hinweis!

Wenn die Funktion „Energiesparmodus“ aktiviert ist, können bis zur Ausgabe von Dampf einige Sekunden Wartezeit vergehen.

Zubereitung von heißer Milch (nicht aufgeschäumt)

Für die Zubereitung von heißer, nicht aufgeschäumter Milch wie im vorhergehenden Abschnitt beschrieben vorgehen, dabei sicherstellen, dass der Ring des Milchaufschäumers nach oben auf die Funktion „HOT MILK“ gestellt wurde.

Reinigung des Milchaufschäumers nach dem Gebrauch

Den Milchaufschäumer nach jedem Gebrauch reinigen, um zu vermeiden, dass sich Milchreste bilden oder Verstopfungen auftreten.

! Verbrühungsgefahr!

Während der Reinigung tritt ein wenig heißes Wasser aus dem Milchaufschäumer aus.

Achten Sie darauf, dass Sie nicht mit Wasserspritzern in Berührung kommen.

1. Die Taste /OK drücken und etwas Wasser abfließen lassen. Dann zum Abbrechen der Heißwasserausgabe die Taste erneut drücken.
2. Einige Minuten warten, damit der Milchaufschäumer abkühlt: den Milchaufschäumer gegen den Uhrzeigersinn drehen und nach unten herausziehen (Abb. 21).
3. Den Ring nach oben verstellen (Abb. 22).
4. Die Düse nach unten herausziehen (Abb. 23).
5. Kontrollieren Sie, dass die durch die Pfeile auf Abb. 24 angezeigten Löcher nicht verstopft sind. Gegebenenfalls die Löcher mit einer Stecknadel durchstechen.
6. Die Düse wieder einsetzen, den Ring nach unten verstellen und den Milchaufschäumer wieder auf die Düse setzen (Abb. 25), indem er Uhrzeigersinn gedreht und gleichzeitig bis zum Einrasten nach oben gedrückt wird.


AUSGABE VON HEISSWASSER

! Achtung! Verbrühungsgefahr!

Lassen Sie die Kaffeemaschine bei der Heißwasserabgabe nicht unbeaufsichtigt. Das Rohr des Heißwasserauslaufs erhitzt sich während der Ausgabe. Fassen Sie den Auslauf daher nur am Griff oder am schwarzen Ring an.

1. Stellen Sie ein Gefäß unter den Auslauf (so nah wie möglich, um Spritzer zu vermeiden).
2. Die Taste /OK drücken (Abb. 3). Auf dem Display erscheinen die Meldung „HEISSWASSER“ und ein Fort-

schrittsbalken, der sich mit fortschreitender Zubereitung allmählich füllt.



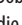
- Die Kaffeemaschine gibt ca. 250 ml Heißwasser aus und bricht dann automatisch die Ausgabe ab. Um die Heißwasserausgabe manuell abzubrechen, erneut die Taste /OK drücken.

Hinweis!

Wenn der „Energiesparmodus“ aktiviert ist, können bei der Heißwasser- und Dampfausgabe einige Sekunden Wartezeit vergehen.

Änderung der automatisch abgegebenen Wassermenge

Die Maschine ist werkseitig auf die automatische Ausgabe von 250 ml Heißwasser eingestellt. Wenn Sie diese Menge ändern möchten, bitte wie folgt vorgehen:

- Stellen Sie ein Gefäß unter den Auslauf.
- Die Taste /OK gedrückt halten, bis auf dem Display die Meldung „HEISSWASSER Menge programmieren“ erscheint; dann die Taste /OK loslassen.
- Sobald die gewünschte Menge Heißwasser in der Tasse ist, die Taste /OK erneut drücken.

Nun ist die Kaffeemaschine gemäß der neuen Menge programmiert.

REINIGUNG

Reinigung der Kaffeemaschine

Folgende Teile der Kaffeemaschine müssen regelmäßig gereinigt werden:

- Kaffeesatzbehälter (A12),
- Abtropfschale (A14)
- Wassertank (A18),
- Ausgüsse des Kaffeeauslaufs (A7),
- Milchaufschäumer (A8),
- Kaffeepulvereinfüllschacht (A4),
- die Brühgruppe (A17), die nach Öffnen der Serviceklappe (A16) zugänglich ist,
- Bedienblende (B)

Achtung!

- Verwenden Sie zur Reinigung der Maschine keine Lösungsmittel oder Scheuermittel oder Alkohol.
Mit den Vollautomaten von De'Longhi benötigen Sie für die Reinigung der Kaffeemaschine keine chemischen Zusatzstoffe.
- Verwenden Sie zum Entfernen der Verkrustungen oder der Kaffeeablagerungen keine Metallgegenstände, weil sie die Oberflächen aus Metall oder Kunststoff verkratzen könnten.

Reinigung des Kaffeesatzbehälters

Sobald auf dem Display der Text „KAFFEEESATZBEHÄLTER ENTLÉEREN“ erscheint, muss dieser geleert und gereinigt werden.

Solange der Kaffeesatzbehälter nicht gereinigt wird, kann die Kaffeemaschine keinen Kaffee zubereiten.

Das Gerät zeigt die Notwendigkeit, den Behälter zu leeren, auch dann an, wenn er nicht voll ist, falls seit der ersten Zubereitung 72 Stunden vergangen sind (damit die Berechnung der 72 Stunden korrekt erfolgen kann, darf die Kaffeemaschine niemals mit dem Hauptschalter ausgeschaltet werden).

Zur Durchführung der Reinigung (bei eingeschalteter Maschine):

- Die Abtropfschale (Abb. 26) herausnehmen, leeren und reinigen.
- Den Kaffeesatzbehälter leeren und sorgfältig reinigen, wobei alle sich am Boden angesammelten Rückstände entfernt werden müssen: der mitgelieferte Pinsel verfügt über einen geeigneten Schaber für diesen Vorgang.
- Die Kondenswasserschale kontrollieren und, falls sie voll ist, leeren (Abb. 27).

Achtung!

Beim Entnehmen der Abtropfschale muss der Kaffeesatzbehälter immer geleert werden, auch wenn er nur wenig voll ist.

Wird dieser Vorgang nicht durchgeführt, kann es vorkommen, dass sich der Kaffeesatzbehälter bei aufeinander folgenden Kaffeezubereitungen zu sehr füllt und die Kaffeemaschine verstopft.

Reinigung der Abtropfschale und der Kondenswasserschale

Achtung!

Die Abtropfschale ist mit einem Schwimmer (rot) (A15) zur Anzeige des Wasserstandes ausgestattet (Abb. 28).

Die Abtropfschale leeren und reinigen, bevor diese Anzeige aus dem Tassenrost hervortritt, andernfalls kann das Wasser über den Rand treten und die Kaffeemaschine, die Aufstellfläche oder den umliegenden Bereich beschädigen.

Um die Abtropfschale zu entnehmen:

1. Die Abtropfschale und den Kaffeesatzbehälter entnehmen (Abb. 26);
2. Die Abtropfschale und den Kaffeesatzbehälter leeren und reinigen;
3. Die Kondenswasserschale kontrollieren und, falls sie voll ist, leeren.
4. Die Abtropfschale, zusammen mit dem Kaffeesatzbehälter, wieder einsetzen.

Reinigung des Innenraums der Kaffeemaschine

Stromschlaggefahr!

Vor jedem Reinigungsingriff an den Innenteilen muss die Kaffeemaschine ausgeschaltet (siehe „Ausschaltung“) und vom Stromnetz getrennt werden.

Das Gerät niemals ins Wasser tauchen.

1. Kontrollieren Sie regelmäßig (etwa einmal im Monat), dass das Geräteinnere (nach Herausnehmen der Abtropfschale zugänglich) nicht verschmutzt ist. Gegebenenfalls die Kaffeeablagerungen mit dem mitgelieferten Pinsel und einem Schwamm entfernen.
2. Alle Reste mit einem Staubsauger absaugen (Abb. 29).

Reinigung des Wassertanks

1. Den Wassertank (A18) regelmäßig (etwa ein Mal im Monat und nach jedem Auswechseln des Wasserenthärterfilters (falls vorgesehen) mit einem weichen Tuch und etwas mildem Reinigungsmittel reinigen.
2. Den Filter (sofern vorhanden) herausnehmen und unter fließendem Wasser abspülen.
3. Den Filter (falls vorgesehen) wieder einsetzen, den Tank mit frischem Wasser befüllen und den Tank wieder einsetzen.

Reinigung der Ausgüsse des Kaffeeauslaufs

1. Die Ausgüsse des Kaffeeauslaufs regelmäßig mit einem Schwamm oder einem Tuch reinigen (Abb. 30).
2. Kontrollieren Sie, dass die Löcher des Kaffeeauslaufs nicht verstopft sind. Entfernen Sie erforderlichenfalls die Kaffeeablagerungen mit einem Zahnstocher (Abb. 30).

Reinigung des Kaffeepulvereinfüllschachts

Kontrollieren Sie regelmäßig (etwa ein Mal im Monat), dass der Kaffeepulvereinfüllschacht (A4) nicht verstopft ist.

Falls notwendig, die Kaffeerückstände mit dem mitgelieferten Pinsel (C2) entfernen.

Reinigung der Brühgruppe

Die Brühgruppe (A17) muss mindestens ein Mal im Monat gereinigt werden.

Achtung!

Die Brühgruppe darf nicht bei eingeschalteter Kaffeemaschine herausgenommen werden.

1. Sicherstellen, dass sich die Kaffeemaschine korrekt ausgeschaltet hat (siehe „Ausschaltung des Gerätes“ auf Seite 10).
2. Den Wassertank herausziehen (Abb. 4).
3. Die Serviceklappe der Brühgruppe auf der rechten Seite öffnen (Abb. 31).

4. Die beiden roten Entriegelungstasten nach innen drücken und gleichzeitig die Brühgruppe nach außen herausziehen (Abb. 32).
5. Die Brühgruppe etwa fünf Minuten lang in Wasser eintauchen und danach unter dem Wasserhahn abspülen.

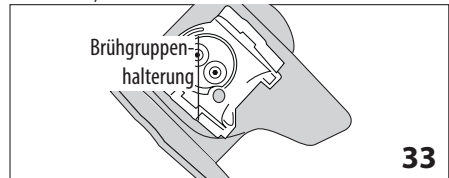
Achtung!

NUR MIT WASSER AUSSPÜLEN

KEINE REINIGUNGSMITTEL - KEIN GESCHIRRSPÜLER

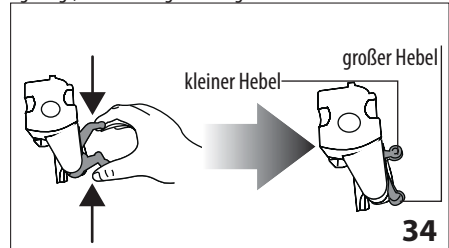
Die Brühgruppe ohne Reinigungsmittel säubern, da diese Beschädigungen verursachen könnten.

6. Mit dem Pinsel (C2) an der Aufnahme der Brühgruppe vorhandene und durch die Serviceklappe der Brühgruppe sichtbare Kaffeerückstände beseitigen.
7. Die Brühgruppe nach der Reinigung wieder in die Halterung (Abb. 33) einsetzen; dann fest auf die Schrift PUSH drücken, bis das Klicken des Einrastens zu vernehmen ist.

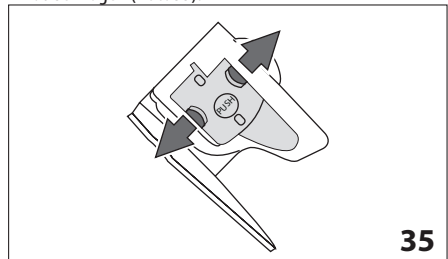


Hinweis!

Sollte die Brühgruppe schwer einsetzbar sein, muss diese (vor dem Einsetzen) durch Drücken der beiden Hebel, wie auf Abb. 34 gezeigt, in die richtige Größe gebracht werden.



8. Nach erfolgtem Einsetzen der Brühgruppe ist sicherzustellen, dass die beiden roten Tasten eingerastet sind und nach außen ragen (Abb. 35).





9. Die Serviceklappe der Brühgruppe schließen.
10. Den Wassertank wieder einsetzen.

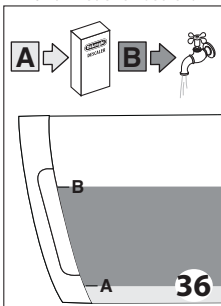
ENTKALKUNG

Die Kaffeemaschine muss entkalkt werden, wenn die Meldung „ENTKALKEN“ auf dem Display aufblinkt.



Achtung!

- Das Entkalkungsmittel enthält Säuren, die Haut und Augen reizen können.
Die auf der Packung des Entkalkers aufgeführten Sicherheitshinweise des Herstellers sowie die Anweisungen bezüglich des Verhaltens bei Kontakt mit Augen und Haut sind unbedingt zu befolgen.
 - Verwenden Sie ausschließlich Entkalker von De'Longhi.
Die Verwendung von ungeeigneten Entkalkern sowie die nicht regelmäßig durchgeführte Entkalkung kann zum Auftreten von Defekten führen, die nicht durch die Herstellergarantie abgedeckt sind.
1. Die Kaffeemaschine einschalten.
 2. Durch Drücken der Taste MENU/ESC das Menü aufrufen.
 3. < oder > drücken, bis auf dem Display die Option „Entkalkung“ angezeigt wird.
 4. Durch Drücken der Taste /OK anwählen: das Display zeigt an „Bestätigen?“. Zur Bestätigung die Taste /OK drücken.
 5. Das Display zeigt an „DIE ABTROPFSCHALE LEEREN“ abwechselnd mit „FILTER ENTNEHMEN“ (falls der Filter vorhanden ist) und mit „ENTKALKER EINFÜLLEN, OK DRÜCKEN“.
 6. Den Wassertank (A18) vollständig leeren und den Wasserhärterfilter (sofern vorhanden) entfernen; dann die Abtropfschale (Abb. 26) und den Kaffeesatzbehälter leeren und wieder einsetzen.




7. Füllen Sie den Entkalker in den Wassertank, bis der auf der Innenseite des Tanks aufgedruckte Füllstand **A** erreicht ist (entspricht einer 100ml-Packung) (Abb. 36); geben Sie dann bis zum Füllstand **B** (Abb. 36) Wasser dazu (ein Liter) und setzen Sie den Wassertank wieder ein.

8. Stellen Sie unter den Heißwasserauslauf ein leeres Gefäß mit einem Mindestfassungsvermögen von 1,5 l (Abb. 7).





Achtung! Verbrühungsgefahr!

Aus dem Auslauf fließt heißes, säurehaltiges Wasser. Achten Sie darauf, dass Sie nicht mit Wasserspritzern in Berührung kommen.

9. Die Taste /OK drücken, um das Einfüllen der Lösung zu bestätigen. Das Entkalkungsprogramm führt automatisch eine Reihe von Spülvorgängen und Pausen durch, um die Kalkablagerungen in der Kaffeemaschine zu beseitigen. Auf dem Display erscheint die Meldung „Maschine im Entkalkungsbetrieb“. Das Entkalkungsprogramm beginnt und die Entkalkungsflüssigkeit tritt aus dem Wasserauslauf aus.

Nach etwa 30 Minuten erscheint auf dem Display „SPÜLVORGANG FILTER EINSETZEN“ (falls er zuvor entfernt wurde), abwechselnd mit „WASSERTANK FÜLLEN“.

10. Das Gerät ist nun für einen Spülvorgang mit frischem Wasser bereit. Den Wassertank entnehmen, leeren, mit fließendem Wasser ausspülen, bis zum Füllstand MAX mit frischem Wasser füllen, den Filter einsetzen (falls er zuvor entfernt wurde) und den Wassertank in die Kaffeemaschine einsetzen: das Display zeigt an „SPÜLVORGANG OK drücken“.
11. Das zur Aufnahme der Entkalkungslösung benutzte Gefäß leeren und leer wieder unter dem Heißwasserauslauf positionieren.
12. Zum Start des Spülvorgangs die Taste /OK drücken. Das heiße Wasser tritt aus dem Auslauf heraus und auf dem Display erscheint die Meldung „SPÜLVORGANG Bitte warten“.
13. Wenn der Wassertank vollkommen geleert ist, erscheint auf dem Display die Meldung „Spülvorgang beendet OK drücken“.
14. Die Taste /OK drücken.
15. Auf dem Display erscheint die Meldung „Aufheizvorgang Bitte warten“, im Anschluss daran ist die Kaffeemaschine betriebsbereit.

PROGRAMMIERUNG DER WASSERHÄRTE

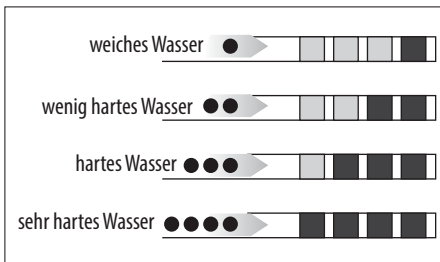
Die Meldung ENTKALKEN wird nach einer voreingestellten Betriebszeit, die von der Wasserhärte abhängt, angezeigt.

Die Kaffeemaschine ist werkseitig auf Härtegrad 4 voreingestellt. Es ist möglich die Kaffeemaschine je nach der in den verschiedenen Wohnregionen vorhandenen Wasserhärte zu programmieren, sodass der Entkalkungsvorgang weniger häufig durchgeführt werden muss.

Messung der Wasserhärte

1. Den mitgelieferten und der Bedienungsanleitung in englischer Sprache beigelegten Reaktionsstreifen „TOTAL HARDNESS TEST“ aus seiner Packung nehmen.

- Den Streifen etwa eine Sekunde lang vollständig in ein Glas Wasser eintauchen.
- Den Streifen aus dem Wasser nehmen und leicht schütteln. Nach etwa einer Minute bilden sich je nach der Wasserhärte 1, 2, 3 oder 4 kleine rote Quadrate; jedes Quadrat entspricht einer Stufe.



Wasserhärte einstellen

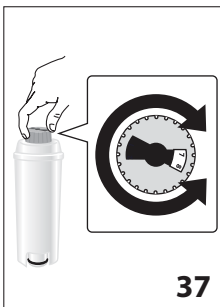
- Zum Zugriff auf das Menü die Taste MENU/ESC drücken.
 - < oder > drücken, bis auf dem Display die Option „Wasserhärte“ angezeigt wird.
 - Durch Drücken der Taste δ/OK die Auswahl bestätigen.
 - < oder > drücken und den durch den Reaktionstreifen gemessenen Härtegrad einstellen (siehe Abb. im vorherigen Abschnitt).
 - Zur Bestätigung der Einstellung die Taste δ/OK drücken.
 - Zum Verlassen des Menüs die Taste MENU/ESC drücken.
- Nun ist die Kaffeemaschine gemäß der neuen Einstellung der Wasserhärte programmiert.

WASSENTHÄRTERFILTER

Einige Modelle sind mit einem Wasserenthärterfilter ausgestattet: falls Ihr Modell nicht damit ausgestattet ist, empfehlen wir Ihnen, in einem der autorisierten Kundendienstzentren von De'Longhi einen Wasserenthärterfilter zu kaufen.

Für einen korrekten Gebrauch des Filters die nachfolgend aufgeführten Anweisungen befolgen.

Filtereinbau



- Den Filter aus der Packung nehmen.
- Die Kalenderscheibe (Abb. 37) drehen, bis die kommenden beiden Gebrauchsmonate angezeigt werden.

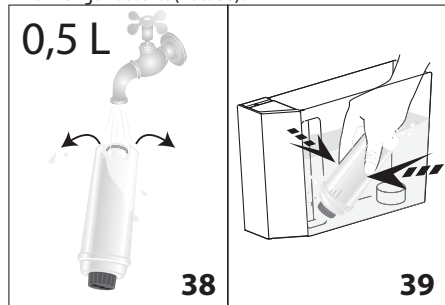


Hinweis

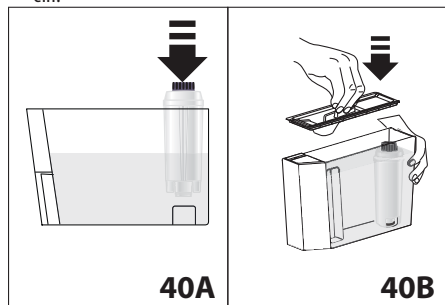
Der Filter hat eine Lebensdauer von zwei Monaten bei norma-

lem Gebrauch des Gerätes; wenn das Gerät mit eingesetztem Filter nicht betrieben wird, hält er max. drei Wochen.

- Um den Filter zu aktivieren, wie auf der Abbildung gezeigt, Leitungswasser in die Öffnung des Filters laufen lassen, bis das Wasser mindestens eine Minute lang aus den seitlichen Öffnungen austritt (Abb. 38).




- Nehmen Sie den Tank aus der Kaffeemaschine und füllen Sie ihn mit Wasser.
- Den Filter in den Wassertank geben und für etwa zehn Sekunden vollständig eintauchen, dabei neigen und leicht andrücken, um das Entweichen der Luftblasen zu ermöglichen (Abb. 39).
- Setzen Sie den Filter in seine Aufnahme (Abb. 40A) und drücken Sie ihn fest nach unten.
- Verschließen Sie den Tank wieder mit dem Deckel (Abb. 40B) und setzen Sie ihn dann erneut in die Kaffeemaschine ein.



Wenn der Filter eingesetzt wird, muss dessen Vorhandensein dem Gerät mitgeteilt werden.



- Zum Zugriff auf das Menü die Taste MENU/ESC drücken:
- < oder > (Abb. 9) drücken, bis auf dem Display der Text „Filter einsetzen“ angezeigt wird.
- Die Taste δ/OK drücken;
- Auf dem Display erscheint der Text „Aktivieren?“.
- Die Taste δ/OK drücken, um die Auswahl zu bestätigen. auf dem Display erscheint „HEISSWASSER OK drücken“.
- Stellen Sie einen Behälter unter den Heißwasserauslauf (Fassungsvermögen: min. 500ml).

14. Die Taste /OK drücken, um die Auswahl zu bestätigen. Das Gerät beginnt mit der Wasserausgabe und das Display zeigt den Text „Bitte warten“ an.
15. Nach erfolgter Ausgabe schaltet das Gerät wieder automatisch auf „Kaffee bereit“.

Nun ist der Filter aktiviert und die Kaffeemaschine kann benutzt werden.

Filterwechsel

Wenn das Display den Text „FILTER AUSWECHSELN“ anzeigt oder nach Ablauf der zwei Monate Lebensdauer (siehe Kalender) oder wenn das Gerät 3 Wochen lang nicht benutzt wird, muss der Filter ausgewechselt werden:



1. Den verbrauchten Filter entnehmen;
2. Den neuen Filter aus der Packung nehmen und wie unter den Punkten 2-3-4-5-6-7 des vorhergehenden Abschnitts beschrieben vorgehen.
3. Stellen Sie einen Behälter unter den Heißwasserauslauf (Fassungsvermögen: min. 500ml).
4. Zum Zugriff auf das Menü die Taste MENU/ESC drücken.
5. < oder > drücken, bis auf dem Display der Text „Filter auswechseln“ angezeigt wird.
6. Die Taste /OK drücken;
7. Auf dem Display erscheint der Text „Bestätigen?“;
8. Die Taste /OK drücken, um die Auswahl zu bestätigen;
9. Auf dem Display erscheint der Text „HEISSWASSER OK drücken“;
10. Die Taste /OK drücken, um die Auswahl zu bestätigen. Das Gerät beginnt mit der Wasserausgabe und das Display zeigt den Text „Bitte warten“ an.
11. Nach erfolgter Ausgabe schaltet das Gerät wieder automatisch auf „Kaffee bereit“.

Jetzt ist der Filter aktiviert und die Maschine ist betriebsbereit.

Filterausbau

Wenn Sie das Gerät ohne Filter betreiben möchten, muss er entnommen und muss gemeldet werden, dass er entfernt wurde.

Dazu wie folgt vorgehen:

1. Den verbrauchten Filter entnehmen;
2. Zum Zugriff auf das Menü die Taste MENU/ESC drücken;
3. < oder > (Abb. 9) drücken, bis auf dem Display der Text „Filter einsetzen, Aktiviert“ angezeigt wird;
4. Die Taste /OK drücken;
5. Auf dem Display erscheint der Text „Deaktivieren?“
6. Zur Bestätigung die Taste /OK drücken und zum Verlassen des Menüs die Taste MENU/ESC drücken.

TECHNISCHE DATEN

Spannung:	220-240 V~ 50/60 Hz max. 10A
Leistungsaufnahme:	1450W
Druck:	15 bar
Max. Inhalt Wassertank:	2 l
Maße BxHxT:	260 x 360 x 460 mm
Kabellänge:	1,1 m
Gewicht:	10,2 kg
Max. Füllmenge Kaffeebohnenbehälter:	400 g



Das Gerät entspricht folgenden EG-Richtlinien:



- Niederspannungsrichtlinie 2006/95/EG und spätere Änderungen;
- EMV-Richtlinie 2004/108/EG und spätere Änderungen;
- Europäische Stand-by-Richtlinie 1275/2008;
- Die mit Lebensmitteln in Berührung kommenden Materialien und Gegenstände erfüllen die Anforderungen der Europäischen Verordnung 1935/2004.

ENTSORGUNG



Im Sinne der europäischen Richtlinie 2002/96/EG darf das Gerät nicht über den Hausmüll entsorgt werden, sondern muss an einer offiziellen Sammelstelle abgegeben werden.

DISPLAYMELDUNGEN


ANGEZEIGTE MELDUNG	MÖGLICHE URSACHE	ABHILFE
WASSERTANK FÜLLEN	Das Wasser im Tank ist nicht ausreichend.	Den Wassertank füllen und/oder korrekt einsetzen, indem er fest nach unten gedrückt wird, bis das Einrasten zu hören ist.
KAFFEESATZBEHÄLTER LEEREN	Der Kaffeesatzbehälter (A12) ist voll.	Den Kaffeesatzbehälter und die Abtropfschale leeren und die Reinigung durchführen, dann wieder einsetzen (Abb. 26). Wichtig: beim Entnehmen der Abtropfschale muss der Kaffeesatzbehälter immer geleert werden, auch wenn er nur wenig voll ist. Wird dieser Vorgang nicht durchgeführt, kann es vorkommen, dass sich der Kaffeesatzbehälter bei aufeinander folgenden Kaffeezubereitungen zu sehr füllt und die Kaffeemaschine verstopft.
ZU FEIN GEMAHLEN MAHLWERK EINSTELLEN	Der Mahlgrad ist zu fein, sodass der Kaffee zu langsam oder gar nicht herausläuft.	Die Kaffeeausgabe wiederholen und den Drehregler zur Einstellung des Mahlgrads (Abb. 13) um eine Position nach rechts zur Nummer 7 drehen, während das Mahlwerk in Betrieb ist. Sollte die Ausgabe nach mindestens zwei Kaffees immer noch zu langsam erfolgen, muss die Korrektur durch Drehen des Reglers um eine weitere Position wiederholt werden (siehe Einstellung des Mahlwerks Seite 13). Sollte das Problem weiterhin bestehen, sicherstellen, dass der Wassertank richtig eingesetzt ist, die Taste  /OK drücken und etwas Wasser aus dem Auslauf fließen lassen.
KAFFEESATZBEHÄLTER EINSETZEN	Der Kaffeesatzbehälter wurde nach der Reinigung nicht eingesetzt.	Die Abtropfschale herausnehmen und den Kaffeesatzbehälter einsetzen.
VORGEMAHLENE KAFFEE EINFÜLLEN	Es wurde die Funktion "vorgemahlener Kaffee" gewählt, aber das Kaffeepulver wurde nicht eingefüllt.	Das Kaffeepulver in den Einfüllschacht (Abb. 17) füllen oder die Funktion vorgemahlen abwählen.
ENTKALKEN	Zeigt an, dass die Kaffeemaschine entkalkt werden muss.	Das im Abschnitt "Entkalkung" (Seite 18) beschriebene Entkalkungsprogramm muss so schnell wie möglich durchgeführt werden.
KAFFEEMENGE REDUZ.	Es wurde zu viel Kaffee verwendet.	Durch Drücken der Taste  (Abb. 10) eine mildere Kaffeestärke auswählen oder die Kaffeepulvermenge reduzieren.
KAFFEEBOHNENBEHÄLTER FÜLLEN	Es sind keine Kaffeebohnen mehr im Kaffeebohnenbehälter.	Den Kaffeebohnenbehälter füllen (Abb. 14).
	Der Einfüllschacht für den gemahlene Kaffee ist verstopft.	Den Einfüllschacht mit Hilfe des Pinsels, wie im Abschnitt „Reinigung des Kaffeepulvereinfüllschachts“ (Seite 17) beschrieben, leeren.

BRÜHGRUPPE EINSETZEN	Die Brühgruppe wurde nach der Reinigung nicht wieder eingesetzt.	Die Brühgruppe, wie im Abschnitt „Reinigung der Brühgruppe“ (Seite 17) beschrieben, einsetzen.
WASSERTANK EINSETZEN	Der Wassertank ist nicht korrekt eingesetzt.	Den Wassertank durch festes Drücken nach unten richtig einsetzen.
ALLGEMEINE STÖRUNG	Das Maschineninnere ist sehr verschmutzt.	Die Kaffeemaschine, wie im Abschnitt „Reinigung“ beschrieben, sorgfältig reinigen. Wenn die Kaffeemaschine nach erfolgter Reinigung noch immer diese Meldung anzeigt, wenden Sie sich an eine Kundendienststelle.
WASSERKREISLAUF LEER, WASSERKREISL. FÜLLEN HEISSWASSER OK DRÜCKEN	Der Wasserkreislauf ist leer.	☞/OK drücken und Wasser aus dem Milchaufschäumer (A10) fließen lassen, bis die Ausgabe gleichmäßig erfolgt.
FILTER AUSWECHSELN	Der Wasserenthärterfilter ist verbraucht.	Den Filter austauschen oder anhand der Anleitung im Abschnitt „Wasserenthärterfilter“ entfernen.

PROBLEMLÖSUNG

Nachstehend werden einige mögliche Betriebsstörungen aufgelistet. Wenn das Problem nicht entsprechend den Anleitungen behoben werden sollte, wenden Sie sich bitte an den technischen Kundendienst.

PROBLEM	MÖGLICHE URSACHE	ABHILFE
Der Kaffee ist nicht heiß.	Die Tassen wurden nicht vorgewärmt.	Die Tassen durch Ausspülen mit heißem Wasser vorwärmen (z.B. unter Verwendung der Funktion Heißwasser).
	Die Brühgruppe hat sich abgekühlt, weil nach der letzten Kaffeezubereitung zwei bis drei Minuten vergangen sind.	Vor der Kaffeezubereitung die Brühgruppe durch Verwendung der entsprechenden Funktion (Seite 10) mit einem Spülvorgang vorheizen.
	Die eingestellte Kaffeetemperatur ist zu niedrig.	Über das Menü eine höhere Kaffeetemperatur einstellen (Seite 12).
Der Kaffee ist dünn und hat wenig Crema.	Der Kaffee ist zu grob gemahlen.	Den Drehregler zur Einstellung des Mahlgrads um eine Position nach links zur Nummer 1 drehen, während das Mahlwerk in Betrieb ist (Abb. 13). Jeweils um eine Position vorgehen, bis die Ausgabe zufriedenstellend ist. Die Wirkung ist erst nach zwei Kaffeeausgaben sichtbar (siehe Abschnitt „Einstellung des Mahlwerks“, Seite 13).
	Der Kaffee ist nicht geeignet.	Kaffee für Espressomaschinen verwenden.

Der Kaffee tritt zu langsam oder tröpfchenweise heraus.	Der Kaffee ist zu fein gemahlen.	Den Drehregler zur Einstellung des Mahlgrads um eine Position nach rechts zur Nummer 7 hin drehen, während das Mahlwerk in Betrieb ist (Abb. 13). Jeweils um eine Position vorgehen, bis die Ausgabe zufriedenstellend ist. Die Wirkung ist erst nach zwei Kaffeeausgaben sichtbar (siehe Abschnitt "Einstellung des Mahlwerks", Seite 13).
Der Kaffee fließt nicht aus einem oder beiden Ausgüssen des Kaffeeauslaufs.	Die Löcher der Ausgüsse sind verstopft.	Die Ausgüsse mit einem Zahnstocher durchstechen und reinigen (Abb. 30).
Die Milch ist nicht aufgeschäumt.	Der Milchaufschäumer ist verschmutzt.	Den Milchaufschäumer, wie im entsprechenden Abschnitt beschrieben, reinigen (Seite 15).
	Der Ring des Milchaufschäumers steht auf „MILCH“.	Den Ring auf die Position „CAPPUCCINO“ stellen.
Die Dampfausgabe wird während des Gebrauchs unterbrochen.	Eine Sicherheitsvorrichtung unterbricht die Dampfausgabe nach 3 Minuten.	Einige Minuten warten, dann die Dampffunktion erneut aktivieren.
Das Gerät schaltet sich nicht ein	Der Steckverbinder ist nicht richtig eingesteckt.	Den Steckverbinder fest in seine Aufnahme an der Geräterückseite stecken (Abb. 1).
	Der Netzstecker ist nicht an die Steckdose angeschlossen.	Den Netzstecker an die Steckdose anschließen.
	Der Hauptschalter (A21) ist nicht eingeschaltet.	Den Hauptschalter drücken (Abb. 2).
Die Brühgruppe lässt sich nicht herausnehmen	Die Ausschaltung wurde nicht richtig durchgeführt	Die Ausschaltung durch Drücken der Taste  (Seite 10) vornehmen.