

---

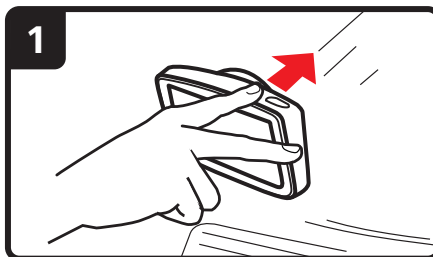
# TomTom XL

## 1. Per cominciare

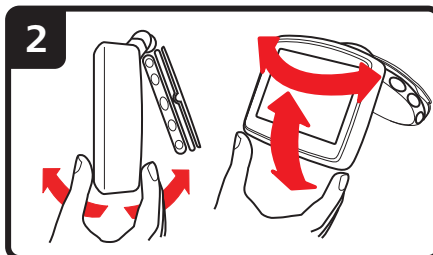
---

### Montaggio del dispositivo di navigazione

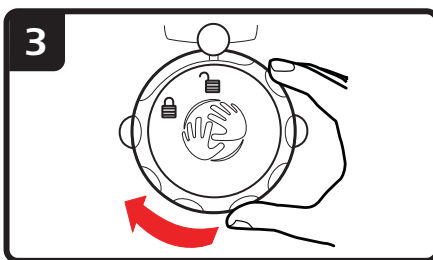
1. Premi il supporto EasyPort™ su TomTom XL contro il parabrezza dell'auto.



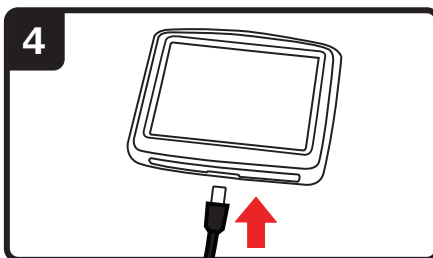
2. Regola l'angolazione del dispositivo.



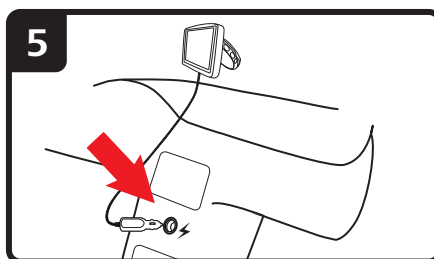
3. Blocca il supporto EasyPort ruotando la base.



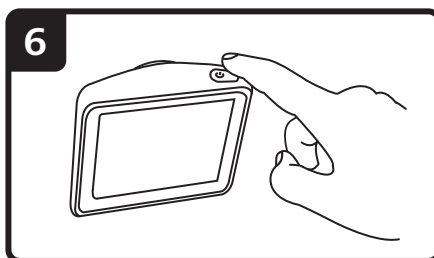
4. Inserisci il caricabatteria per auto nel dispositivo.



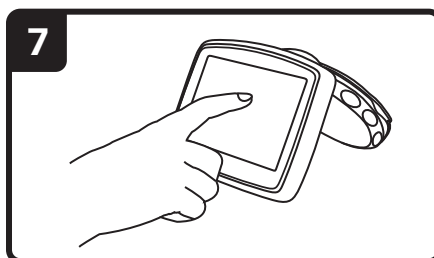
5. Inserisci il caricabatteria per auto nell'accendisigari dell'auto.



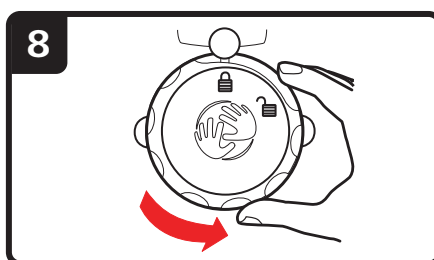
6. Accendi il dispositivo premendo il pulsante di accensione/spegnimento sulla parte superiore del dispositivo.



7. Ora dovrai rispondere ad alcune domande per impostare il dispositivo. Tocca lo schermo per rispondere alle domande.



8. Per rimuovere il supporto dal parabrezza, devi prima sbloccare il supporto EasyPort e quindi tirare delicatamente una delle linguette. Il supporto si staccherà dal parabrezza.



## Ricezione GPS

Al momento della prima accensione del dispositivo di navigazione TomTom XL, questo potrebbe richiedere alcuni minuti per determinare la posizione GPS e visualizzare la posizione corrente sulla mappa. In futuro, la posizione verrà trovata molto più rapidamente, di solito in pochi secondi.

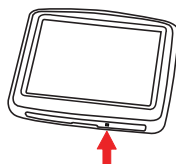
Per assicurare una ricezione GPS ottimale, è consigliabile utilizzare il dispositivo all'aperto. La presenza di edifici di grandi dimensioni o di oggetti simili può talvolta interferire con la ricezione.

## Guida alla risoluzione dei problemi

Raramente, il dispositivo di navigazione TomTom XL potrebbe non avviarsi correttamente oppure potrebbe non rispondere più ai comandi.

Innanzitutto, verifica che la batteria sia stata caricata adeguatamente. Per caricare la batteria, connetti il dispositivo al caricabatteria per auto. Per caricare completamente la batteria potrebbero essere necessarie fino a 2 ore.

Se questa operazione non risolve il problema, puoi reimpostare il dispositivo. Prima spegni il dispositivo e attendi almeno 10 secondi. Quindi usa una graffetta raddrizzata, o un oggetto simile, per premere il pulsante di reimpostazione. Il pulsante di reimpostazione si trova nella parte inferiore del dispositivo.



## 2. Visualizzazione di guida

---



1. Posizione corrente.  
Tocca quest'area per ripetere l'ultima istruzione vocale e per cambiare il volume.
2. Il nome della prossima strada importante o del cartello stradale successivo, se applicabile.
3. La tua velocità e il limite di velocità, se noto.  
Tocca questo pannello sulla barra di stato per passare dalla visualizzazione 2D alla visualizzazione 3D nella visualizzazione di guida.
4. Istruzioni di navigazione per la strada da percorrere.  
Tocca questo pannello sulla barra di stato per vedere il riepilogo del percorso.
5. Il nome della strada in cui ti trovi.
6. Informazioni sul viaggio: durata del viaggio, distanza rimanente e ora di arrivo.  
Tocca questo pannello sulla barra di stato per vedere il riepilogo del percorso.

### 3. Indicatore di corsia avanzato

#### Indicatore di corsia avanzato

**Nota:** l'indicatore di corsia non è disponibile per tutti i raccordi o in tutti i paesi.

TomTom XL ti aiuta a prepararti alle uscite autostradali e agli incroci, mostrandoti la corsia corretta per il percorso pianificato.

Avvicinandoti all'uscita o all'incrocio, sullo schermo viene mostrata la corsia in cui devi posizionarti.



Per alcune uscite e incroci, la corsia in cui devi posizionarti viene mostrata nella barra di stato.



## 4. Menu principale

---

Il menu principale rappresenta il punto di partenza per pianificare un percorso, consultare una mappa o modificare le impostazioni del dispositivo.

Per aprire il menu principale dalla Visualizzazione di guida, tocca il centro dello schermo.



Per tornare alla visualizzazione di guida dal menu principale, tocca **Fatto**.

### Pulsanti del menu principale

I seguenti pulsanti sono visualizzati sul menu principale.



#### **Pianifica percorso**

Tocca questo pulsante per pianificare un nuovo percorso.

Questo pulsante è visualizzato quando non hai pianificato un percorso.



#### **Cambia percorso**

Tocca questo pulsante per modificare il percorso esistente o per pianificare un nuovo percorso.

Questo pulsante è visualizzato quando hai pianificato un percorso.



#### **Scorri mappa**

Tocca questo pulsante per visualizzare la mappa.

### Audio



#### **audio**

Tocca questo pulsante per disattivare l'audio.



#### **audio**

Tocca questo pulsante per attivare l'audio.

## Notte/giorno



### **notte**

Tocca questo pulsante per impostare lo schema visione notturno, che riduce la luminosità dello schermo e mostra la mappa utilizzando i colori scuri.

Si tratta di un'opzione utile durante la guida notturna o in ambienti scuri come ad esempio lunghe gallerie.



### **giorno**

Tocca questo pulsante per impostare lo schema visione diurno, che aumenta la luminosità dello schermo e mostra la mappa utilizzando i colori chiari.

## Opzioni



### **opzioni**

Tocca questo pulsante per regolare le impostazioni del dispositivo.

Per maggiori informazioni, consulta il capitolo **Opzioni**.

## Aiuto



### **aiuto**

Tocca questo pulsante per visualizzare i dettagli di contatto relativi ai locali servizi di emergenza o altri servizi specialistici, ad esempio gli ospedali e le cliniche veterinarie. Potrai poi pianificare un percorso verso il centro di servizio scelto.

Per maggiori informazioni, consulta il capitolo **Aiuto**.



## 5. Scorri mappa

Per guardare la mappa nello stesso modo in cui si guarderebbe una mappa cartacea tradizionale, tocca **Scorri mappa** nel menu principale.

Puoi spostare la mappa toccando lo schermo e scorrendo con il dito.



1. Scala della mappa

2. Contrassegno

I contrassegni indicano la posizione corrente, la posizione della base e la destinazione. Il contrassegno indica la distanza verso la posizione.

Tocca un contrassegno per centrare la mappa sulla posizione indicata dal contrassegno.

3. Pulsante PDI

Tocca questo pulsante per selezionare i PDI da visualizzare.

4. Corsore

5. Pulsante Trova

Tocca questo pulsante per trovare indirizzi specifici.

6. Pulsante cursore

Tocca questo pulsante per pianificare un percorso verso la posizione del cursore, creare un Preferito nella posizione del cursore oppure trovare un Punto di interesse vicino alla posizione del cursore.

7. Barra Zoom

Per ingrandire e ridurre, sposta il cursore.

## 6. Pianificazione di un percorso

---

1. Tocca lo schermo per aprire il menu principale.
2. Tocca **Pianifica percorso**.  
Puoi inserire un indirizzo in vari modi, ma inseriremo l'indirizzo completo.
3. Tocca **Indirizzo**.
4. Comincia a digitare il nome della città da cui inizia il tuo viaggio e tocca il nome quando appare nell'elenco.

---

**Suggerimento:** quando pianifichi un percorso per la prima volta, ti verrà richiesto di selezionare il paese o lo stato. La tua scelta verrà salvata e utilizzata per i percorsi futuri. Puoi modificare questa impostazione toccando la bandierina e selezionando un nuovo paese o stato.

---



5. Inserisci il nome della via e il numero civico, quindi tocca **Fatto**.

---

**Suggerimento:** prima di cominciare a inserire il nome della via, in cima all'elenco viene visualizzato **Centro città**. Tale caratteristica è utile se non disponi di un indirizzo e ti servono solo indicazioni generali.

---

6. Tocca **Fatto**.

Il percorso viene pianificato e il relativo riepilogo viene mostrato sulla mappa.



7. Tocca **Fatto**.

Il dispositivo di navigazione è pronto per guidarti a destinazione.

## Pianificazione di un percorso con un nuovo punto di partenza

Per pianificare un percorso in anticipo rispetto al viaggio o per utilizzare un punto di partenza diverso dalla posizione corrente, procedi come segue.

1. Tocca lo schermo per aprire il menu principale.
2. Tocca **Pianifica percorso**.
3. Tocca **Partenza da**.

Puoi inserire un indirizzo in vari modi, ma inseriremo l'indirizzo completo.

4. Tocca **Indirizzo**.

Comincia a digitare il nome della città da cui inizia il viaggio e tocca il nome quando appare nell'elenco.

---

**Suggerimento:** quando pianifichi un percorso per la prima volta, ti verrà richiesto di selezionare il paese o lo stato. La tua scelta verrà salvata e utilizzata per i percorsi futuri. Puoi modificare questa impostazione toccando la bandierina e selezionando un nuovo paese o stato.

---



5. Inserisci il nome della via e il numero civico, quindi tocca **Fatto**.

---

**Suggerimento:** prima di iniziare a inserire il nome di una via, in cima all'elenco viene visualizzato **Centro città**. È una caratteristica utile se non disponi di un indirizzo e ti servono solo indicazioni generali.

---

6. Inserisci l'indirizzo di destinazione e seleziona **Ora** alla richiesta dell'ora di partenza, quindi tocca **Fatto**.

Il percorso viene pianificato e il relativo riepilogo viene mostrato sulla mappa.



7. Tocca **Fatto**.

Il dispositivo di navigazione è pronto per guidarti a destinazione.

## 7. Ricerca di percorsi alternativi

---

Una volta pianificato un percorso, è possibile modificarne alcune parti, senza cambiare la propria destinazione.

### Ragioni per modificare un percorso

Probabilmente per uno dei seguenti motivi:

- incontri un blocco stradale o una situazione di traffico intenso;
- desideri passare da un particolare luogo, prelevare una persona, vuoi fermarti a pranzo o fare rifornimento;
- desideri evitare un raccordo critico o una strada non gradita.



**Cambia percorso**

Tocca questo pulsante nel menu principale per modificare il percorso correntemente pianificato.



**Evita blocco**

Tocca questo pulsante nel caso incontri un blocco stradale o traffico molto intenso. A questo punto devi stabilire quale parte del percorso vuoi evitare.

Scegli tra varie opzioni. Il XL ricalcola il percorso evitando la sezione corrispondente alla distanza selezionata.

Tieni presente che, una volta ricalcolato il percorso, probabilmente dovrai lasciare entro breve la strada che stai percorrendo.

Se il blocco stradale scompare durante il viaggio, puoi toccare **Ricalcola originale** per ricalcolare il percorso originale. Dopo aver toccato **Calcola alternativa**, il nome del pulsante diventa **Ricalcola originale**.



**Calcola alternativa**

Tocca questo pulsante per calcolare un'alternativa al percorso già pianificato. Il XL calcola un altro percorso, partendo dalla posizione corrente.

Dopo aver toccato **Calcola alternativa**, il nome del pulsante diventa **Ricalcola originale**. Se in un secondo momento decidi di tornare al percorso originale, tocca **Ricalcola originale**.

Oltre alle strade nei pressi della posizione corrente e della destinazione, il nuovo percorso utilizzerà strade completamente differenti per raggiungere la destinazione. Questo è un modo semplice per calcolare un percorso completamente differente.



**Ricalcola  
originale**

Tocca questo pulsante per pianificare di nuovo il percorso originale.

Questo pulsante viene visualizzato quando avrai modificato il percorso calcolando un'alternativa.

---



**Passa da...**

Tocca questo pulsante per modificare il percorso in modo da passare per una determinata località, per esempio per far salire a bordo una persona lungo il percorso. Con tale azione, sulla mappa viene visualizzato un contrassegno in corrispondenza della posizione che hai scelto di attraversare.

La posizione da cui desideri passare può essere selezionata analogamente a come selezioni una destinazione. Pertanto, puoi selezionare tra tutte le stesse opzioni, ad esempio: **Indirizzo**, **Preferito**, **Punto di interesse** e **Punto sulla mappa**.

Il XL calcola un nuovo percorso verso la destinazione che passerà attraverso la posizione scelta. A differenza della destinazione finale, il XL non avvisa quando si supera questa posizione.

---



**Pianifica  
percorso**

Tocca questo pulsante per pianificare un nuovo percorso. Quando pianifichi un nuovo percorso, il precedente viene eliminato.

---



**Cancella  
percorso**

---

Tocca questo pulsante per eliminare il percorso corrente.

## 8. Opzioni

---

È possibile modificare l'aspetto e il comportamento di TomTom XL.

Tocca **opzioni** nel menu principale.

### Cambia voce



#### Cambia voce

Il dispositivo di navigazione è in grado di fornire istruzioni vocali e avvisi utilizzando voci memorizzate nel dispositivo. Alcune voci sono state registrate da attori e altre sono sintetizzate.

Le voci registrate sono utilizzate solo per istruzioni vocali, mentre le voci sintetizzate sono utilizzate per le istruzioni vocali e per la lettura a voce alta di informazioni memorizzate sulla mappa, ad esempio i nomi delle vie.

Per selezionare una voce diversa sul dispositivo, tocca **Cambia voce** nel menu Opzioni o nel menu Voci e immagini. Quindi seleziona una voce dall'elenco. Le voci sintetizzate sono contrassegnate chiaramente.

Puoi aggiungere e rimuovere voci utilizzando TomTom HOME.

---

**Nota:** se selezioni una voce registrata, essa sarà in grado di annunciare esclusivamente i comandi, ma non i nomi delle vie. Se desideri ascoltare i nomi delle vie, sarà necessario selezionare una voce sintetizzata.

---

### Imposta orologio



#### Imposta orologio

Tocca questo pulsante per selezionare il formato dell'ora e impostare l'ora.

Il modo più semplice per impostare l'ora consiste nel toccare il pulsante **Sinc**. Il XL acquisirà così l'ora dalle informazioni GPS.

---

**Nota:** **Sinc** può essere utilizzato solo con segnale GPS, pertanto non potrai impostare l'orologio in questo modo quando sei al coperto.

**Nota:** dopo avere usato **Sinc** per impostare l'orario, potrebbe essere necessario adeguarlo al tuo fuso orario. Il XL identifica il fuso orario in cui si trova e mantiene sempre l'ora esatta utilizzando le informazioni GPS.

---

## Cambia lingua



### Cambia lingua

Toccare questo pulsante per cambiare la lingua utilizzata per tutti i pulsanti e i messaggi visualizzati sul XL.

È possibile scegliere fra un'ampia gamma di lingue. Quando si cambia la lingua, è possibile cambiare anche la voce.

## Base e Preferiti



### Base e Preferiti

Tocca questo pulsante per gestire le posizioni Base e Preferiti.

Per maggiori informazioni, consulta il capitolo **Preferiti**.

## Voci e immagini



### Voci e immagini

Tocca questo pulsante per modificare le impostazioni per voci e immagini.

Per maggiori informazioni, consulta il capitolo **Voci e immagini**.

## Correzioni mappe



### Correzioni mappe

Tocca questo pulsante per eseguire una correzione alla mappa.

## Impostazioni avanzate

Per modificare le impostazioni avanzate su TomTom XL, tocca il pulsante **Avanzate** nel menu Opzioni.

## Imposta unità



### Imposta unità

Tocca questo pulsante per impostare le unità utilizzate per le seguenti misure:

- distanza
- tempo
- latitudine e longitudine

## Aziona con mano sinistra / Aziona con mano destra



### Aziona con mano sinistra

Toccare questo pulsante per spostare i pulsanti principali, ad esempio i pulsanti **Fatto** e **Annulla**, oltre alla barra dello zoom, sul lato sinistro dello schermo.

Per riportare i pulsanti sul lato destro dello schermo, toccare **Aziona con mano destra**.

## Preferenze tastiera



### Preferenze tastiera

La tastiera è utilizzata per inserire la destinazione o per trovare una voce in un elenco, ad esempio un PDI.

Tocca questo pulsante per selezionare il tipo di caratteri della tastiera da utilizzare, la dimensione dei tasti e il layout di tastiera.

Innanzitutto, seleziona il tipo di tastiera tra le seguenti opzioni:



Sono disponibili due formati:

- Tastiera grande
- Tastiera piccola

Sono disponibili vari layout di tastiera:

- Tastiera ABCD
- Tastiera QWERTY
- Tastiera AZERTY
- Tastiera QWERTZ

## Attiva/disattiva Avvisi di sicurezza



### Attiva/ disattiva Avvisi di sicurezza

Tocca questo pulsante per attivare o disattivare gli Avvisi di sicurezza TomTom.

## Avvisi di sicurezza TomTom



---

**Importante:** se hai un abbonamento a questo servizio, connetti regolarmente il dispositivo di navigazione a TomTom HOME per aggiornare l'elenco delle posizioni per tutti i tipi di avvisi di sicurezza. Le posizioni degli autovelox vengono inviate direttamente al dispositivo.

---

Quando la posizione di un autovelox viene visualizzata sulla mappa, viene emesso un segnale acustico per segnalare l'avvicinamento a un'area in cui si trova un autovelox.



## Cambia mappa



**Cambia  
mappa**

Tocca questo pulsante per cambiare la mappa in uso.

## Ripristina impostazioni originali



**Ripristina  
impostazioni  
originali**

Tocca questo pulsante per ripristinare le impostazioni originali sul TomTom XL.

Tutte le impostazioni, inclusa la posizione base e i preferiti, vengono eliminate.

## 9. Preferiti

---

### Info sui Preferiti

I Preferiti sono luoghi visitati di frequente. Puoi creare dei Preferiti per non dover inserire l'indirizzo ogni volta che pianifichi un percorso.

Non devono necessariamente essere luoghi che piacciono particolarmente, ma semplicemente degli indirizzi utili.

### Creazione di un preferito

Nel menu principale tocca **opzioni**, quindi **Base e Preferiti**, poi tocca **Aggiungi preferito**.

Sarà quindi possibile selezionare la posizione del Preferito dall'elenco seguente.

Quando appare la tastiera, puoi digitare il nome che vuoi per i Preferiti. Per inserire il nome non è necessario eliminare il nome suggerito, basta cominciare a digitare.



Base

È possibile impostare la posizione della base come Preferito.



Preferito

Non è possibile creare un Preferito da un altro Preferito. Questa opzione non sarà mai disponibile in questo menu.

Per rinominare un Preferito, tocca **Base e preferiti** quindi **Gestisci preferiti** nel menu Opzioni.



Indirizzo

È possibile definire un indirizzo come Preferito.



Destinazione recente

Selezionare un luogo preferito da un elenco di luoghi usati recentemente come destinazioni.

---



### Punto di interesse

È possibile aggiungere un Punto di interesse (PDI) come Preferito.

In caso di visita a un PDI di particolare interesse, per esempio un ristorante, è possibile aggiungerlo come Preferito.

Per aggiungere un PDI come Preferito, toccare questo pulsante e procedere come segue.

1. Limitare la scelta dei PDI selezionando l'area in cui essi si trovano.

È possibile selezionare una di queste opzioni.

- **PDI nelle vicinanze** - per cercare in un elenco di PDI vicini alla posizione corrente.
- **PDI in città** - per scegliere un PDI in una particolare città. È necessario specificare una città.
- **PDI vicino a base** - per cercare in un elenco di PDI vicini alla base.

Se si sta attualmente navigando verso una destinazione, è possibile selezionare anche da un elenco di PDI presenti sul percorso o vicini alla destinazione. Scegliere una di queste opzioni:

- **PDI lungo il percorso**
- **PDI vicino a destinazione**

2. Seleziona la categoria di PDI.

Tocca la categoria di PDI se appare o tocca la freccia per effettuare la scelta dall'elenco completo.

Tocca **Qualsiasi categoria PDI** per cercare un PDI in base al nome.



### Punto sulla mappa

Tocca questo pulsante per creare un Preferito usando il browser mappe.

Seleziona la posizione del preferito usando il cursore, quindi tocca **Fatto**.

---

## Utilizzo di un preferito

Utilizzerai normalmente un Preferito per pianificare un percorso verso una destinazione senza dover inserire l'indirizzo. Per pianificare un percorso verso una posizione preferita, procedi come segue.

1. Tocca lo schermo per aprire il menu principale.
2. Tocca **Pianifica percorso** o **Cambia percorso**.
3. Tocca **Preferito**.
4. Seleziona un Preferito dall'elenco. Sarà la tua destinazione.
5. Seleziona **Ora**.
6. Se la tua posizione corrente è sconosciuta, ti verrà richiesto se vuoi aspettare fino a quando essa sarà nota o se preferisci pianificare un percorso utilizzando l'ultima posizione nota. Per questo esempio, seleziona **Pianifica utilizzando l'ultima posizione nota**, quindi tocca **Fatto**.

Il percorso viene pianificato e il relativo riepilogo viene mostrato sulla mappa.

7. Tocca **Fatto**.

Il dispositivo di navigazione è pronto per guidarti a destinazione.

### **Modifica del nome di un preferito**

1. Tocca lo schermo per visualizzare il menu principale.
2. Tocca **opzioni** per aprire il menu Opzioni.
3. Tocca **Base e preferiti**.
4. Tocca **Gestione preferiti**.
5. Tocca il preferito da rinominare.
6. Tocca **Rinomina**.

### **Eliminazione di un preferito**

1. Tocca lo schermo per visualizzare il menu principale.
2. Tocca **opzioni** per aprire il menu Opzioni.
3. Tocca **Base e preferiti**.
4. Tocca **Gestione preferiti**.
5. Tocca il preferito da eliminare.
6. Tocca **Elimina**.

## 10. Punti di interesse

---

I Punti di interesse o PDI sono luoghi utili sulla mappa. Ecco alcuni esempi:

- Ristoranti
- Hotel
- Musei
- Autorimesse
- Stazioni di servizio

---

***Nota:** tocca **Correzioni mappa** nel menu **Opzioni** per segnalare i PDI mancanti o modificare quelli esistenti.*

---

### Naviga verso un PDI

È possibile utilizzare un PDI come destinazione. Ad esempio, se stai viaggiando verso una città non conosciuta, puoi scegliere tra i PDI un'autorimessa come destinazione.

1. Tocca lo schermo per visualizzare il menu principale.
2. Tocca **Pianifica percorso** nel menu principale.
3. Tocca **Punto di interesse**.
4. Limita il numero di PDI visualizzati selezionando l'area in cui si trova il PDI cercato.

È possibile selezionare una di queste opzioni:

- **PDI nelle vicinanze** - per scegliere da un elenco di PDI vicini alla posizione corrente.
- **PDI in città** - per trovare un PDI in una particolare città.
- **PDI vicino a base** - per scegliere da un elenco di PDI vicini alla base.

È possibile scegliere da un elenco di PDI che si trovano lungo il percorso o vicino alla destinazione. Scegliere una di queste opzioni:

- **PDI lungo il percorso**
- **PDI vicino a destinazione**

---

Suggerimento: l'ultimo PDI ricercato è visualizzato anche come pulsante nel menu PDI.

---

5. Digita il nome della città che desideri visitare e selezionala quando appare nell'elenco.
6. Seleziona la categoria di PDI o se hai selezionato **PDI in città** inserisci il nome della città.

Tocca la categoria dei PDI.

Toccare la freccia per effettuare la scelta dall'elenco completo di categorie. Selezionare la categoria dall'elenco o iniziare a digitare il nome della categoria e selezionarla quando appare nell'elenco.

7. Toccare **Autorimessa**.

8. Dall'elenco di PDI visualizzati, seleziona il PDI verso cui navigare.

La tabella seguente spiega il significato delle distanze riportate accanto a ciascun PDI.

PDI nelle vicinanze	Distanza dalla posizione corrente
PDI in città	Distanza dal centro città
PDI vicino a base	Distanza dalla base
PDI lungo il percorso	Distanza da una posizione sul percorso
PDI vicino a destinazione	Distanza dalla destinazione

Se si conosce il nome del PDI, toccare **Trova** e digitare il nome. Selezionarlo dall'elenco quando appare.

La schermata successiva visualizza informazioni più dettagliate inclusa la posizione del PDI sulla mappa e il numero di telefono del PDI, se disponibile.

Toccare **Seleziona** per confermare la pianificazione di un percorso per questo PDI.

Una volta selezionato un PDI, il percorso verso di esso viene calcolato dal TomTom XL.

## 11. Voci e immagini

---

### Voci

Il dispositivo di navigazione è in grado di fornire istruzioni vocali e avvisi utilizzando voci memorizzate nel dispositivo. Alcune voci sono state registrate da attori e altre sono sintetizzate.

Le voci registrate sono utilizzate solo per istruzioni vocali, mentre le voci sintetizzate sono utilizzate per istruzioni vocali e per la lettura a voce alta di informazioni memorizzate nella mappa, ad esempio i nomi delle strade.

Per informazioni sul download di voci aggiuntive, visita [tomtom.com](http://tomtom.com).

### Controllo audio e volume

Per regolare il livello del volume, tocca la sezione sinistra della barra di stato nella visualizzazione di guida.

Viene ripetuta l'ultima istruzione vocale e appare il livello del volume.

Regola il volume spostando il cursore.

Per attivare o disattivare l'audio, tocca **audio** nel menu principale.

### Imposta schema visione diurna



**Imposta  
schema  
visione diurna**

Tocca **giorno** nel menu principale per aumentare la luminosità dello schermo e visualizzare la mappa con colori più chiari.

Puoi scaricare schemi visione aggiuntivi utilizzando TomTom HOME.

### Imposta schema visione notturna



**Imposta  
schema  
visione  
notturna**

Tocca **notte** nel menu principale per ridurre la luminosità dello schermo e visualizzare la mappa con colori più scuri.

Puoi scaricare schemi visione aggiuntivi utilizzando TomTom HOME.

## Cambia simbolo automobile



**Cambia  
simbolo  
automobile**

Tocca questo pulsante per selezionare il simbolo dell'auto che mostra la tua posizione corrente nella visualizzazione di guida.

Puoi scaricare altri simboli di auto utilizzando TomTom HOME.

## Cambia voce



**Cambia voce**

Il dispositivo di navigazione è in grado di fornire istruzioni vocali e avvisi utilizzando voci memorizzate nel dispositivo. Alcune voci sono state registrate da attori e altre sono sintetizzate.

Le voci registrate sono utilizzate solo per istruzioni vocali, mentre le voci sintetizzate sono utilizzate per le istruzioni vocali e per la lettura a voce alta di informazioni memorizzate sulla mappa, ad esempio i nomi delle vie.

Per selezionare una voce diversa sul dispositivo, tocca **Cambia voce** nel menu Opzioni o nel menu Voci e immagini. Quindi seleziona una voce dall'elenco. Le voci sintetizzate sono contrassegnate chiaramente.

Puoi aggiungere e rimuovere voci utilizzando TomTom HOME.

---

**Nota:** se selezioni una voce registrata, essa sarà in grado di annunciare esclusivamente i comandi, ma non i nomi delle vie. Se desideri ascoltare i nomi delle vie, sarà necessario selezionare una voce sintetizzata.

---

## Cambia immagine di avvio



**Cambia  
immagine di  
avvio**

Tocca questo pulsante per selezionare l'immagine di avvio visualizzata ogni volta che accendi il dispositivo.

Puoi scaricare altre immagini di avvio utilizzando TomTom HOME.

## Cambia immagine di spegnimento



**Cambia  
immagine di  
spegnimento**

Tocca questo pulsante per selezionare l'immagine di spegnimento visualizzata ogni volta che spegni il dispositivo.

Puoi scaricare altre immagini di spegnimento utilizzando TomTom HOME.



## 12. TomTom Map Share™

---

Con TomTom Map Share, puoi correggere gli errori della mappa e condividere le correzioni con gli altri utenti della community TomTom Map Share, oltre a ricevere le correzioni apportate dagli altri utenti.

Se ti imbatti in una strada recentemente chiusa al traffico e precedentemente aperta, puoi usare Map Share per correggere la tua mappa e condividere la correzione con gli altri utenti Map Share.

Puoi usare Map Share per inviare e ricevere le correzioni delle mappe nel corso del primo anno dalla data di rilascio della mappa. Ciò significa che, trascorso un anno dal rilascio, non potrai più inviare o ricevere correzioni per quella versione della mappa. Potrai comunque apportare correzioni alla mappa da usare sul tuo dispositivo.

---

**Nota:** *TomTom Map Share non è disponibile in tutte le aree geografiche. Per ulteriori informazioni, visita [tomtom.com/mapshare](http://tomtom.com/mapshare).*

---

### Correzioni mappe

Le correzioni delle mappe si dividono in due categorie:

- correzioni immediatamente visualizzate sulla mappa. Essi includono modifiche al senso di marcia di una strada, chiusura o modifica del nome di una via e aggiunta o modifica dei PDI.

Questo tipo di modifica viene visualizzato immediatamente sulla mappa.

- Correzioni segnalate a TomTom ma non visualizzate immediatamente sulla mappa. Esse includono strade mancanti, errori relativi agli ingressi e alle uscite delle autostrade e rotonde mancanti.

Questo tipo di correzioni viene controllato da TomTom e, una volta verificato, viene incluso nella versione successiva della mappa. Queste correzioni pertanto non vengono condivise con la comunità Map Share.

## Eseguire correzioni a una mappa

---

**Importante:** per motivi di sicurezza, dovresti limitarti a contrassegnare una posizione, quando sei alla guida. Non inserire i dettagli completi di un errore mentre sei alla guida.

---



**Correggi errore mappa**

1. Tocca **opzioni** nel menu principale, quindi **Correzioni mappe**.

2. Tocca **Correggi errore mappa**.

Viene visualizzato un elenco di possibili correzioni per la mappa.

3. Seleziona il tipo di correzione da segnalare.

---

***Nota:** se selezioni **Aggiungi PDI mancante** o **Segnala altro errore**, verranno richieste alcune informazioni aggiuntive prima del passaggio successivo.*

---

4. Scegli il metodo da utilizzare per selezionare la posizione della correzione.

5. Dopo aver trovato la posizione, tocca **Fatto**.

6. Inserisci la correzione o la conferma di correzione.

## Ricezione degli ultimi aggiornamenti sulle mappe

Quando connetti il TomTom XL al computer, TomTom HOME scarica automaticamente tutte le correzioni disponibili per la mappa e invia eventuali modifiche da te apportate alla comunità Map Share.

## Contrassegno di un errore sulla mappa durante un viaggio

---

**Importante:** per motivi di sicurezza, dovresti limitarti a contrassegnare una posizione, quando sei alla guida. Non inserire i dettagli completi di un errore mentre sei alla guida.

---

Se noti un elemento della mappa che necessita di attenzione, puoi contrassegnare la posizione utilizzando il pulsante di **segnalazione**, quindi inserire i dettagli a veicolo fermo.

Per visualizzare il pulsante di **segnalazione** nella visualizzazione di guida, procedi nel modo seguente.

1. Tocca **opzioni** nel menu principale, quindi **Correzioni mappe**.

2. Tocca **Preferenze di correzione**.

3. Tocca in successione **Avanti**, **Continua** e **Fatto**.

4. Seleziona **Mostra pulsante di segnalazione**, quindi tocca **Fatto**.

Il pulsante di **segnalazione** si trova a sinistra della visualizzazione di guida. Dopo aver contrassegnato una posizione, è possibile aggiungere ulteriori informazioni sulla modifica all'interno del menu **Correzioni mappe**.

Ad esempio, si sta guidando verso la casa di un amico e si nota che il nome della via sulla quale ci si trova è diverso da quello riportato sulla mappa. Per segnalare la modifica, tocca il pulsante di **segnalazione**; il XL salverà la posizione corrente. Potrai quindi inviare la correzione a TomTom Map Share al termine del viaggio.

## Comunità TomTom Map Share

Per entrare a far parte della comunità Map Share, procedi nel modo seguente:

1. Tocca **opzioni** nel menu principale, quindi **Correzioni mappe**.

2. Tocca **Scarica correzioni apportate da altri**.

3. Tocca **Iscriviti**.

Quando connetti il XL al computer, TomTom HOME scarica le nuove correzioni e invia le tue correzioni alla community Map Share.

---

**Importante:** connetti regolarmente il dispositivo al computer e usa TomTom HOME per verificare la disponibilità di nuovi aggiornamenti.

---

## Preferenze di correzione

Le preferenze di correzione configurano il funzionamento di TomTomMap Share sul dispositivo.

È possibile impostare le seguenti preferenze:

- Usa il cursore del livello di affidabilità per scegliere i tipi di correzioni della comunità Map Share da utilizzare sulle tue mappe.
- Decidi se desideri condividere le tue correzioni con gli altri utenti.
- Mostra o nascondi il pulsante di segnalazione nella visualizzazione di guida.

Per impostare le tue preferenze, tocca **opzioni** nel menu principale, quindi **Correzioni mappe**.

## Accettare le correzioni delle mappe

Puoi impostare il tipo di correzioni della mappa che desideri ricevere dalla community Map Share per migliorare le tue mappe.

Per procedere, tocca **opzioni** nel menu principale. Quindi tocca **Preferenze correzioni** e sposta il cursore per selezionare il tipo di correzioni che desideri.



Vi sono quattro tipi di correzione delle mappe:

- **TomTom:** accetta solo modifiche apportate da TomTom.
- **Fonti fidate:** accetta solo modifiche apportate da TomTom e dagli utenti fidati verificati da TomTom.
- **Molti utenti:** accetta le modifiche apportate da TomTom, dagli utenti fidati verificati da TomTom e da un gran numero di membri della community Map Share.
- **Alcuni utenti:** accetta le modifiche apportate da TomTom, dagli utenti fidati verificati da TomTom e tutte le modifiche apportate dai membri della community Map Share.

## Tipi di correzioni delle mappe

Per le mappe sono disponibili diversi tipi di correzioni.

Per correggere una mappa, tocca **Correzioni mappe** nel menu **Opzioni**, quindi **Correggi errore mappa**. Vengono visualizzati i seguenti tipi di correzioni.

---



Tocca questo pulsante per bloccare o sbloccare una via. È possibile bloccare o sbloccare una via in una o entrambe le direzioni.

Ad esempio, per correggere una via vicina alla propria posizione corrente, procedere nel modo seguente.

1. Tocca **Blocca/sblocca via**.
2. Tocca **Nelle vicinanze** per selezionare una via vicino alla tua posizione corrente. È possibile selezionare una via a partire dal nome, vicina alla base o sulla mappa.
3. Seleziona una via o una sezione della stessa che desideri correggere toccandola sulla mappa.

La via selezionata viene evidenziata e il cursore ne visualizza il nome.

4. Toccare **Fatto**.

Il dispositivo visualizza la via e indica la condizione di blocco o sblocco del traffico in entrambe le direzioni.



5. Toccare uno dei pulsanti di direzione per bloccare o sbloccare il flusso di traffico in quel senso di marcia.
6. Tocca **Fatto**.

Al successivo collegamento del dispositivo a TomTom HOME, le correzioni saranno condivise con la comunità TomTom Map Share.

---



Tocca questo pulsante per correggere la direzione del traffico in una via a senso unico nel caso in cui il senso di marcia sia diverso dal senso visualizzato sulla mappa.

---

**Nota:** *l'inversione del senso di marcia può essere utilizzata solo per strade a senso unico. Se si seleziona una via a doppio senso, sarà possibile bloccare/sbloccare la via piuttosto che modificarne il senso di marcia.*

---



**Modifica  
nome via**

Tocca questo pulsante per cambiare il nome di una via sulla mappa.

Ad esempio, per rinominare una via vicina alla tua posizione corrente, segui questa procedura.

1. Tocca **Modifica nome via**.
2. Tocca **Nelle vicinanze**.
3. Seleziona una via o una sezione della stessa che desideri correggere toccandola sulla mappa.

La via selezionata viene evidenziata e il cursore ne visualizza il nome.

4. Tocca **Fatto**.
5. Digita il nome corretto per la via.
6. Tocca **Fatto**.



**Modifica  
divieti di  
svolta**

Tocca questo pulsante per modificare e segnalare errori nelle indicazioni di svolta.



**Modifica  
velocità  
stradale**

Tocca questo pulsante per modificare e segnalare un limite di velocità stradale non corretto.



**Aggiungi PDI  
mancante**

Tocca questo pulsante per aggiungere un nuovo punto di interesse (PDI).

Ad esempio, per aggiungere un nuovo ristorante vicino alla posizione corrente, segui questa procedura.

1. Tocca **Aggiungi PDI mancante**.
2. Tocca **Ristorante** nell'elenco di categorie di PDI.
3. Tocca **Nelle vicinanze**.
4. Seleziona la posizione del ristorante mancante.

È possibile selezionare la posizione immettendo l'indirizzo o selezionandola sulla mappa. Seleziona **Nelle vicinanze** o **Vicino alla base** per aprire la mappa nella posizione corrente o vicino alla posizione Base.

5. Tocca **Fatto**.
6. Digita il nome del ristorante, quindi tocca **OK**.
7. Se conosci il numero di telefono del ristorante, puoi inserirlo; quindi tocca **OK**.

Se non conosci il numero, basta toccare **OK** senza digitare alcun numero.

---



### Modifica PDI

Tocca questo pulsante per modificare un PDI esistente.

È possibile usare questo pulsante per apportare le seguenti modifiche ad un PDI:

- eliminare il PDI
- rinominare il PDI
- cambiare il numero di telefono di un PDI
- cambiare la categoria di appartenenza di un PDI
- spostare il PDI sulla mappa.



### Segnala altro errore

Tocca questo pulsante per segnalare altri tipi di correzioni.

Queste correzioni non vengono immediatamente applicate alla mappa. Il TomTom XL invia un rapporto speciale a TomTom Map Share.

Puoi segnalare strade mancanti, errori relativi agli ingressi e alle uscite delle autostrade e rotonde mancanti. Se la correzione che desideri segnalare non rientra in uno di questi tipi di rapporti, immetti una descrizione generica, quindi tocca **Altro**.

---

## 13. Aiuto

---

Il menu Aiuto fornisce un modo facile per ottenere contatti e pianificare un percorso verso destinazioni che forniscono servizi di emergenza, come ospedali o altri servizi specialistici.

Ad esempio, se rimani coinvolto in un incidente automobilistico, puoi usare Aiuto per chiamare o trovare l'ospedale più vicino e comunicare la tua posizione esatta.

---

**Nota:** *le informazioni potrebbero non essere disponibili per tutti i servizi in tutti i paesi.*

---

### Utilizzo di Aiuto per telefonare a un servizio locale

Puoi usare Aiuto per pianificare un percorso verso servizi locali, prendere contatti telefonici e informare il servizio sui dettagli precisi della tua posizione corrente.

Quando cerchi un centro di servizi, ti viene mostrato un elenco dei servizi più vicini. Seleziona uno dei servizi nell'elenco per visualizzare l'indirizzo e il numero di telefono corrispondente e la tua posizione corrente sulla mappa.

Per utilizzare Aiuto per localizzare un servizio di emergenza, contattarlo telefonicamente e pianificare un percorso verso un servizio di emergenza, procedi come segue.

1. Tocca lo schermo per visualizzare il menu principale.
2. Tocca **Aiuto**.
3. Tocca **Tel. di emergenza**.
4. Seleziona il tipo di servizio richiesto. Per questo esempio, tocca **Ospedale più vicino**.
5. Seleziona un servizio dall'elenco. Il servizio più vicino è visualizzato in cima all'elenco. Per questo esempio, tocca la voce in cima all'elenco.

La tua posizione corrente è visualizzata sulla mappa, insieme al numero di telefono del servizio. Ciò ti aiuta a spiegare dove ti trovi quando chiami un servizio per chiedere aiuto.

6. Per pianificare un percorso dalla posizione corrente alla posizione del servizio, tocca **Naviga a quel punto**.

Il dispositivo di navigazione comincia a guidarti a destinazione.

### Opzioni

---

<b>Tel. di emergenza</b>	Tocca questo pulsante per visualizzare la posizione e i dettagli di contatto per un servizio.
<b>Raggiungi posto di emergenza in auto</b>	Tocca questo pulsante per pianificare un percorso per raggiungere un servizio in auto.

---

## 14. Introduzione a TomTom HOME

---

Utilizzando TomTom HOME, puoi registrare e gestire il dispositivo di navigazione per ricevere aggiornamenti gratuiti e acquistare nuovi servizi. È consigliabile connettersi spesso a HOME per poter eseguire le seguenti operazioni:

- Scaricare gratuitamente la mappa più recente disponibile, collegandosi a TomTom HOME entro 30 giorni dall'acquisto del dispositivo.
- Scaricare gratuitamente aggiornamenti per il dispositivo, compresi gli aggiornamenti Map Share e altri servizi inclusi nel prodotto acquistato.
- Aggiungere nuovi elementi al dispositivo, ad esempio mappe, voci e PDI, nonché acquistare servizi TomTom e gestire i propri abbonamenti.
- Condividere correzioni di mappe e altri contenuti con la comunità TomTom.
- Eseguire e ripristinare i backup del dispositivo.
- Leggere la guida di riferimento per il dispositivo.

Utilizzando HOME, puoi ottenere assistenza relativamente alle operazioni in esecuzione dalla guida HOME. Puoi anche leggere informazioni su tutte le altre funzioni che HOME può eseguire per te.

---

**Suggerimento:** durante la connessione a HOME è consigliabile usare un collegamento Internet a banda larga.

---

### Installazione di TomTom HOME

Per installare TomTom HOME sul computer, procedi come segue.

1. Collega il computer ad Internet.
2. Collega il dispositivo al computer mediante il cavo USB, quindi accendi il dispositivo.

---

**Nota:** il connettore USB deve essere collegato direttamente a una porta USB del computer e non a un hub USB o a una porta USB sulla tastiera o sul monitor.

---

Si avvierà l'installazione di TomTom HOME.

**Nota:** se HOME non si installa automaticamente, è anche possibile scaricarlo da [tomtom.com/home](http://tomtom.com/home).



## 15. Informazioni sul traffico utilizzando RDS-TMC

### Traffic Message Channel (TMC)

**Importante:** il Ricevitore Traffico RDS-TMC TomTom è incluso con alcuni prodotti ed è disponibile anche come accessorio opzionale. Quando si utilizza il ricevitore con alcuni dispositivi di navigazione, è possibile che alcune funzioni non siano disponibili.

Il Traffic Message Channel non è disponibile in tutti i paesi o le aree geografiche e non è un servizio TomTom. TomTom non è responsabile della disponibilità o della qualità delle informazioni sul traffico fornite da TMC. Per verificare se TMC è disponibile nel proprio paese o area geografica, visita [tomtom.com](http://tomtom.com).

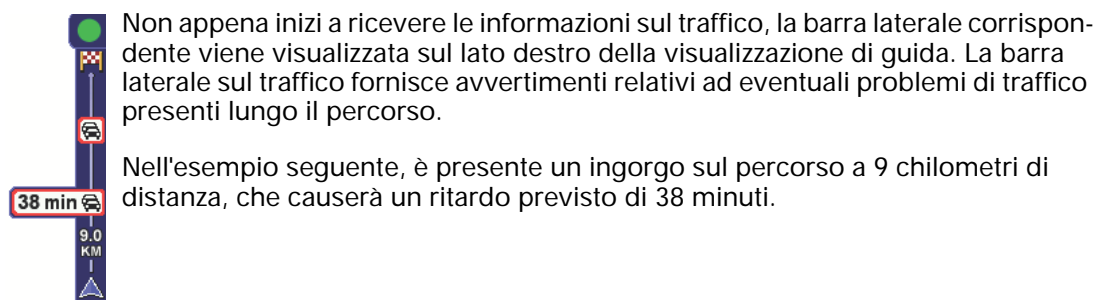
Il dispositivo di navigazione TomTom può utilizzare le informazioni sul traffico TMC per avvisarti di rallentamenti lungo il percorso e dei modi migliori per evitarli.

Puoi fissare il Ricevitore Traffico RDS-TMC TomTom al TomTom XL, per visualizzare ingorghi e pianificare percorsi che evitino il traffico intenso.




Le informazioni sul traffico TMC, anche note come RDS-TMC, sono trasmesse tramite un segnale radio FM. In vari paesi, le stazioni radio trasmettono TMC sulla stessa frequenza dei normali programmi radio.

### Utilizzo di informazioni sul traffico TMC

Per utilizzare informazioni sul traffico TMC sul TomTom XL, collega il Ricevitore Traffico RDS-TMC TomTom al connettore USB sul XL.



Questi simboli vengono visualizzati sopra la barra laterale Traffico:

-  Il XL dispone delle informazioni sul traffico RDS-TMC più recenti.
-  Il XL è in attesa dello scaricamento delle ultime informazioni sul traffico RDS-TMC non appena sono disponibili.
-  Il XL sta cercando una stazione radio che trasmette informazioni sul traffico RDS-TMC.

Per trovare il percorso più veloce per raggiungere la destinazione, procedi nel modo seguente.

1. Tocca la barra laterale Traffico.
2. Tocca **Riduci al minimo i rallentamenti**.

Il dispositivo cerca il percorso più rapido per raggiungere la destinazione.

È possibile che il nuovo percorso includa dei rallentamenti o che rimanga invariato.

3. Tocca **Fatto**.

## Incidenti







Gli incidenti e gli avvisi sono visualizzati sulla mappa, nella visualizzazione di guida e sulla barra laterale Traffico.

Per maggiori informazioni su un incidente, tocca **Scorri mappa** nel menu principale. Tocca il simbolo incidente sulla mappa per visualizzare le relative informazioni. Per visualizzare le informazioni sugli incidenti in zona, usa le frecce sinistra e destra in fondo alla schermata.

Vi sono due tipi di incidenti e di segnali d'avviso:

- I simboli visualizzati in un quadrato rosso rappresentano gli incidenti. Il dispositivo di navigazione può ricalcolare il percorso per evitarli.
- I simboli visualizzati in un triangolo rosso sono legati alle condizioni atmosferiche. Il dispositivo non ricalcola il percorso per evitare questi avvisi.

I simboli degli incidenti e i loro significati sono visualizzati in seguito:

	<b>Incidente</b>
	<b>Lavori stradali</b>
	<b>Una o più corsie chiuse</b>
	<b>Strada chiusa</b>
	<b>Incidente</b>
	<b>Ingorgo</b>

I simboli legati alle condizioni atmosferiche e i loro significati sono visualizzati in seguito:

	<b>Nebbia</b>
	<b>Pioggia</b>
	<b>Vento</b>
	<b>Ghiaccio</b>



Neve

---



*Nota: il simbolo di incidente evitato viene mostrato per ogni incidente evitato utilizzando il servizio TomTom Traffico.*

## 16. Appendice

---

### Informativa di sicurezza e avvisi importanti

#### Global Positioning System

Il Global Positioning System (GPS) è un sistema satellitare che fornisce informazioni sull'ora e sulla posizione in tutto il mondo. Il sistema GPS è controllato esclusivamente dal governo degli Stati Uniti d'America, unico responsabile della disponibilità e accuratezza dello stesso. Qualsiasi modifica alla disponibilità e all'accuratezza del GPS, o a determinate condizioni ambientali, possono influenzare l'operatività del dispositivo TomTom. TomTom non si assume alcuna responsabilità in merito alla disponibilità e all'accuratezza del GPS.

#### Utilizza con prudenza

L'utilizzo di un dispositivo TomTom per la navigazione non solleva l'utente dalla responsabilità di guidare con cura e attenzione.

#### Aerei e ospedali

L'uso di dispositivi dotati di antenna è vietato sulla maggior parte degli aerei, in molti ospedali e in molti altri luoghi. All'interno di questi ambienti, non utilizzare il dispositivo TomTom.

### Cura e manutenzione del dispositivo TomTom

Non lasciare il dispositivo TomTom o gli accessori TomTom in vista quando lasci il veicolo. Potrebbero rappresentare un facile bersaglio per i ladri.

Consigliamo di utilizzare le preferenze di sicurezza per il dispositivo TomTom, ove possibile. Le preferenze di sicurezza sono disponibili nel menu Preferenze.

Prenditi cura del tuo dispositivo TomTom e puliscilo correttamente.

- Usa un panno morbido per pulire lo schermo del tuo dispositivo; non utilizzare detergenti liquidi.
- Se il dispositivo viene a contatto con un liquido, asciugalo con un panno morbido.
- Non aprire assolutamente la mascherina posteriore del dispositivo. Un'operazione di questo genere può essere pericolosa e causa l'annullamento della garanzia.
- Se il dispositivo include una scheda di memoria, non usare la scheda di memoria con un dispositivo diverso da TomTom. L'uso di altri dispositivi potrebbe danneggiare la scheda di memoria.
- Non esporre il dispositivo a temperature basse o elevate, al fine di evitare danni permanenti. Ad esempio, non lasciare il dispositivo in auto nelle giornate estive particolarmente calde o durante le fredde notti d'inverno.

## Batteria

Questo prodotto usa una batteria agli ioni di litio. Non utilizzare in ambienti umidi, bagnati e/o corrosivi. Non collocare, conservare o lasciare il prodotto in prossimità di una fonte di calore, in un ambiente con temperature elevate, alla luce diretta del sole, vicino o dentro un forno a microonde o in un contenitore pressurizzato, né esporlo a temperature superiori ai 60 °C. La mancata osservanza di queste linee guida può provocare la perdita di acido, il surriscaldamento, l'esplosione o l'autocombustione della batteria agli ioni di litio con conseguenti lesioni e/o danni. Non forare, aprire o smontare la batteria. In caso di perdita della batteria e di contatto con i fluidi fuoriusciti, risciacqua accuratamente la parte e consulta immediatamente un medico. Per motivi di sicurezza e per prolungare la vita della batteria, la carica non deve essere effettuata a temperature basse (meno di 0 °C) o alte (oltre 45 °C).

Temperature: funzionamento standard: da -0 °C a +45 °C; breve periodo di inutilizzo: da -20 °C a +60 °C; periodo di inutilizzo prolungato: da -20 °C a +25 °C.

**Attenzione: rischio di esplosione se la batteria viene sostituita con un'altra batteria di tipo errato.**

Non rimuovere o tentare di rimuovere la batteria non sostituibile dall'utente. In caso di problemi con la batteria, contatta l'assistenza ai clienti TomTom.



LA BATTERIA AGLI IONI DI LITIO CONTENUTA NEL PRODOTTO DEVE ESSERE RICICLATA O SMALTITA CORRETTAMENTE. UTILIZZA TOMTOM SOLO CON IL CAVO DI ALIMENTAZIONE CC (CARICATORE PER AUTO/CAVO DELLA BATTERIA) E L'ADATTATORE CA (CARICATORE PER CASA) FORNITI IN DOTAZIONE PER CARICARE LA BATTERIA.

Utilizza il dispositivo con il caricatore accluso.

Per i caricatori sostitutivi, vai su **tomtom.com** per ottenere informazioni sui caricatori idonei al tuo dispositivo.

Per riciclare la tua unità TomTom, rivolgiti al centro assistenza locale approvato da TomTom.

L'indicazione della durata della batteria corrisponde alla durata massima. La durata massima della batteria si ottiene solo in specifiche condizioni atmosferiche. La durata massima della batteria si basa su un profilo di uso medio.

Per i suggerimenti sull'estensione della durata della batteria, consulta le domande frequenti per il tuo paese, elencate di seguito:

AU: [www.tomtom.com/8703CZ](http://www.tomtom.com/8703CZ): [www.tomtom.com/7509DE](http://www.tomtom.com/7509DE): [www.tomtom.com/7508DK](http://www.tomtom.com/7508DK): [www.tomtom.com/9298ES](http://www.tomtom.com/9298ES): [www.tomtom.com/7507FI](http://www.tomtom.com/7507FI): [www.tomtom.com/9299FR](http://www.tomtom.com/9299FR): [www.tomtom.com/7506HU](http://www.tomtom.com/7506HU): [www.tomtom.com/10251IT](http://www.tomtom.com/10251IT): [www.tomtom.com/7505NL](http://www.tomtom.com/7505NL): [www.tomtom.com/7504PL](http://www.tomtom.com/7504PL): [www.tomtom.com/7503PT](http://www.tomtom.com/7503PT): [www.tomtom.com/8029RU](http://www.tomtom.com/8029RU): [www.tomtom.com/10250SE](http://www.tomtom.com/10250SE): [www.tomtom.com/8704UK](http://www.tomtom.com/8704UK): [www.tomtom.com/7502US](http://www.tomtom.com/7502US): [www.tomtom.com/7510](http://www.tomtom.com/7510)

### NOTA SPECIALE RIGUARDANTE LA GUIDA IN CALIFORNIA E MINNESOTA

La sezione del codice relativa ai veicoli della California n. 26708 (a) (1) stabilisce che "Non è consentita la guida di un veicolo a motore con oggetti o materiali collocati, affissi, installati, montati o applicati al parabrezza o ai finestrini laterali o posteriori." I guidatori della California non sono autorizzati a utilizzare un supporto a ventosa sul parabrezza o sui finestrini laterali o posteriori.

Nota: questa sezione del codice sui veicoli della California si applica a chiunque guidi all'interno dello stato della California, non solo ai residenti.

La sezione 169.71 degli statuti legislativi dello stato della Minnesota, sottodivisione 1, sezione 2 stabilisce che "Non è consentita la guida o l'utilizzo di un veicolo con oggetti

sospesi tra il guidatore e il parabrezza diversi da alette parasole, specchietti retrovisori e dispositivi elettronici di calcolo del pedaggio.”

Nota: questo statuto del Minnesota si applica a chiunque guidi in Minnesota, non solo ai residenti.

TomTom Inc. non si assume alcuna responsabilità in merito a sanzioni, ammende o danni subiti in seguito al mancato rispetto di questa norma. Durante la guida in uno stato con restrizioni riguardanti il montaggio su parabrezza, TomTom consiglia l'uso del disco di montaggio adesivo fornito in dotazione o del kit di montaggio alternativo, che comprende svariate opzioni per il montaggio dei dispositivi TomTom sul cruscotto e sulle prese di ventilazione. Visita [tomtom.com](http://tomtom.com) per maggiori informazioni su questa opzione di montaggio.

## Informazioni FCC per l'utente



Questo prodotto contiene un trasmettitore che non deve essere collocato in prossimità o utilizzato simultaneamente ad altri trasmettitori.

### Esposizione alle radiazioni in radiofrequenza

Questo dispositivo è conforme con i limiti di esposizione alle radiazioni FCC definite per un ambiente non controllato. Per evitare la possibilità di eccedere i limiti di esposizione alla radiofrequenza FCC, gli esseri umani non devono mai avvicinarsi più di 20 cm all'antenna durante le normali operazioni.

### Interferenza radiotelevisiva

Questo dispositivo emette energia in radiofrequenza e se non utilizzato correttamente - vale a dire, in conformità con le istruzioni contenute in questo manuale - può provocare interferenze con le comunicazioni radio e la ricezione televisiva.

Questo dispositivo è stato collaudato e trovato conforme con i limiti dei dispositivi digitali di classe B, in conformità con la Parte 15 delle normative FCC. Questi limiti sono stati definiti per garantire una ragionevole protezione dalle interferenze dannose all'interno di una zona residenziale. Questo dispositivo genera, utilizza e può emettere energia in radiofrequenza e, se non installato e utilizzato in conformità con queste istruzioni, può provocare interferenze dannose alle comunicazioni radio. Tuttavia, non viene fornita alcuna garanzia sul fatto che in una particolare installazione si verifichi un fenomeno di interferenza; se questa apparecchiatura provoca interferenze dannose alla ricezione radio-televisiva, eventualità verificabile accendendo e spegnendo l'unità, si consiglia all'utente di correggere l'interferenza in uno dei seguenti modi:

- riorientare o riposizionare l'antenna;
- aumentare la distanza tra il dispositivo e il ricevitore;
- connettere il dispositivo ad una presa o a un circuito differenti da quelli a cui il ricevitore è attualmente collegato;
- consultare un tecnico radio/televisivo specializzato per ricevere assistenza.

I cambiamenti o le modifiche non espressamente approvati dall'organismo di conformità responsabile possono annullare l'autorizzazione dell'utente per l'utilizzo del dispositivo.

### Importante

Questo dispositivo è stato collaudato al fine di verificarne la conformità con le norme FCC in condizioni che comprendono l'uso di cavi e connettori schermati tra l'unità e le periferiche. È importante utilizzare cavi e connettori schermati per ridurre il rischio di provocare interferenze radio-televisive. I cavi schermati compatibili con la relativa gamma di prodotti possono essere acquistati presso un rivenditore autorizzato. Se l'utente modifica in qualunque modo il dispositivo o le periferiche, senza l'approvazione di TomTom, FCC può revocare all'utente l'autorizzazione ad utilizzare il dispositivo. Per i clienti residenti negli Stati Uniti, potrebbe risultare utile il seguente opuscolo stilato dalla Federal Communications Commission: "Come identificare e risolvere i problemi legati alle interferenze radio-televisive". L'opuscolo è reso disponibile dall'ufficio stampa del governo degli Stati Uniti, Washington, DC 20402. Stock n. 004-000-00345-4.

## Dichiarazione di conformità FCC

### Collaudato ai fini della conformità con gli standard FCC per uso domestico e professionale

Questo dispositivo è conforme alla sezione 15 delle normative FCC. L'utilizzo è soggetto alle seguenti due condizioni.

1. Il dispositivo non deve provocare interferenze dannose.
2. Il dispositivo deve accettare qualsiasi interferenza ricevuta, incluse interferenze che potrebbero causare problemi di operatività.

### Organo responsabile in Nord America

TomTom, Inc., 150 Baker Avenue Extension, Concord, MA 01742

Tel: 866 486-6866 opzione 1 (1-866-4-TomTom)

## Marchio CE

Questo dispositivo è conforme ai requisiti del marchio CE per utilizzi in zone residenziali, commerciali, veicolari o industriali leggere.



## Direttiva R&TTE

Con la presente, TomTom dichiara che i dispositivi di navigazione personale TomTom e i relativi accessori sono conformi ai requisiti essenziali e alle altre clausole pertinenti della Direttiva 1999/5/CE dell'UE. La dichiarazione di conformità può essere reperita qui: [www.tomtom.com/legal](http://www.tomtom.com/legal).

## Direttiva RAEE



Questo simbolo presente sul prodotto o sulla sua confezione indica che il prodotto non deve essere smaltito fra i rifiuti domestici. Conformemente alla direttiva europea 2002/96/EC per i rifiuti di apparecchiature elettriche ed elettroniche (RAEE), questo prodotto elettrico non deve essere smaltito fra i rifiuti di raccolta indifferenziata. Questo prodotto deve essere smaltito tramite restituzione al punto vendita o al punto di raccolta locale per il riciclaggio.

## Questo documento

Nella preparazione di questo manuale è stata posta estrema attenzione. A causa del continuo sviluppo dei prodotti, alcune informazioni potrebbero non essere del tutto aggiornate. Le informazioni di questo documento sono soggette a modifica senza previa notifica.

TomTom non si assume alcuna responsabilità in merito a errori editoriali od omissioni ivi contenute, né per danni incidentali o conseguenti derivanti dal contenuto o dall'uso di questo materiale. Questo documento contiene informazioni protette da copyright. È vietato fotocopiare o riprodurre qualsiasi parte del presente documento in qualsiasi forma senza il previo consenso scritto di TomTom N.V.

## 17. Copyright notices

---

---

© 2010 TomTom N.V., The Netherlands. TomTom®, and the "two hands" logo, among others, are Trademarks owned by TomTom N.V. or one of its subsidiaries. Please see [www.tomtom.com/legal](http://www.tomtom.com/legal) for warranties and end user licence agreements applying to this product.

---

---

© 2010 TomTom N.V., Niederlande. TomTom®, das 'Zwei Hände'-Logo usw. sind registrierte Marken von TomTom N.V. oder eines zugehörigen Tochterunternehmens. Die für dieses Produkt geltenden Garantien und Endnutzerlizenzvereinbarungen finden Sie unter [www.tomtom.com/legal](http://www.tomtom.com/legal).

---

---

© 2010 TomTom N.V., Pays-Bas. TomTom® et le logo composé de « deux mains », entre autres, font partie des marques commerciales appartenant à TomTom N.V. ou l'une de ses filiales. L'utilisation de ce produit est régie par notre garantie limitée et le contrat de licence utilisateur final, que vous pouvez consulter à l'adresse suivante : [www.tomtom.com/legal](http://www.tomtom.com/legal)

---

---

© 2010 TomTom N.V., Nederland. TomTom® en het logo met twee handen zijn onder andere handelsmerken die eigendom zijn van TomTom N.V. of een van haar dochterondernemingen. Ga naar [www.tomtom.com/legal](http://www.tomtom.com/legal) voor garanties en licentieovereenkomsten voor eindgebruikers die van toepassing zijn op dit product.

---

---

© 2010 TomTom N.V., The Netherlands TomTom® e il logo delle "due mani", fra gli altri, sono marchi registrati di proprietà di TomTom N.V. o di una delle sue filiali. Consultare [www.tomtom.com/legal](http://www.tomtom.com/legal) per le garanzie e i contratti di licenza per l'utente finale applicabili a questo prodotto.

---

---

© 2010 TomTom NV, Países Bajos. TomTom™ y el logotipo "dos manos" son marcas comerciales, aplicaciones o marcas registradas de TomTom NV. Nuestra garantía limitada y nuestro acuerdo de licencia de usuario final para el software integrado son de aplicación para este producto; puede consultar ambos en [www.tomtom.com/legal](http://www.tomtom.com/legal).

---

---

© 2010 TomTom N.V., Països Baixos. TomTom®, i el logotip amb les "dues mans", entre altres, formen part de les marques comercials de TomTom N.V. o d'una de les seves filials. Visiteu [www.tomtom.com/legal](http://www.tomtom.com/legal) per a obtenir informació sobre les garanties i els acords de llicència d'usuari final d'aquest producte.

---

---

© 2010 TomTom N.V., Holanda. TomTom® e o logótipo das "duas mãos", entre outras, são marcas comerciais detidas pela TomTom N.V. ou por uma das suas subsidiárias. Vá

---



a [www.tomtom.com/legal](http://www.tomtom.com/legal) para consultar as garantias e o contratos de licença do utilizador final aplicáveis a este produto.

---

© 2010 TomTom NV, Holland. TomTom™ og logoet med "de to hænder" er blandt de varemærker, produkter og registrerede varemærker, der tilhører TomTom International B.V. Vores begrænsede garanti og slutbrugerlicensaftale for indlejret software gælder for dette produkt; begge dokumenter findes på [www.tomtom.com/legal](http://www.tomtom.com/legal).

---

© 2010 TomTom N.V., Alankomaat. Muun muassa TomTom® ja kaksi kättä -logo ovat TomTom N.V:n tai sen tytäryhtiöiden omistamia tavaramerkkejä. Katso osoitteesta [www.tomtom.com/legal](http://www.tomtom.com/legal) tätä tuotetta koskevat takuut ja käyttöehtosopimukset.

---

© 2010 TomTom N.V., Nederland. TomTom®, og de "to hender"-logoen, blant andre, er varemærker eid av TomTom N.V. eller en av deres underleverandører. Vennligst se [www.tomtom.com/legal](http://www.tomtom.com/legal) for gjeldende garantier og lisensavtaler for sluttbrukere for dette produktet.

---

© 2010 TomTom NV, Nederländerna. TomTom™ och logotypen "två händer" tillhör de varumärken, programvaror eller registrerade varumärken som ägs av TomTom International B.V. Vår begränsade garanti och vårt slutanvändarlicensavtal för inbyggd programvara kan gälla för denna produkt. Du kan läsa dem båda på [www.tomtom.com/legal](http://www.tomtom.com/legal).

---

© 2010 TomTom N.V., Nizozemsko. TomTom® a logo „dvou rukou“ jsou, mimo jiné, ochranné známky společnosti TomTom N.V. nebo jejích poboček. Navštivte prosím adresu [www.tomtom.com/legal](http://www.tomtom.com/legal), kde naleznete informace o zárukách a licenčních smlouvách s koncovým uživatelem vztahujících se k tomuto výrobku.

---

© 2010 TomTom N.V., Hollandia. A TomTom®, és a „két kéz“ embléma, többek között, a TomTom N.V. vagy leányvállalatai védjegye. A termékre vonatkozó garanciáról és a végfelhasználói licencszerződésekről részleteket a [www.tomtom.com/legal](http://www.tomtom.com/legal) oldalon olvashat.

---

© 2010 TomTom N.V., Holandia. TomTom™ i logo z dwiema dłońmi, oraz inne, są zarejestrowanymi znakami towarowymi firmy TomTom N.V. lub jednej z jej spółek zależnych. Informacje o gwarancjach i umowach licencyjnych dla końcowego użytkownika tego produktu znajdują się na stronie [www.tomtom.com/legal](http://www.tomtom.com/legal).

---

© 2010 TomTom N.V., Holandsko. TomTom® a logo „dve ruky“ sú okrem ďalších ochranné známky, ktoré vlastní spoločnosť TomTom N.V. alebo jedna z jej dcérskych spoločností. Pozrite si stránku [www.tomtom.com/legal](http://www.tomtom.com/legal), ak chcete informácie o zárukách a dohody o licenci pre koncového používateľa týkajúce sa tohto produktu.

---

© 2010 TomTom N.V., Madalmaad. TomTom® ja "kahe käe" logo kuuluvad nende kaubamärkide hulka, mille omanikuks on TomTom N.V. või mõni selle filiaal. Tootele kehtivad garantiid ja lõppkasutaja litsentsilepingud leiad aadressilt [www.tomtom.com/legal](http://www.tomtom.com/legal).

---

© 2010 TomTom N.V., Nyderlandai. TomTom® ir "dviejų plaštakų" formos logotipas, kaip ir daugelis kitų, priklauso TomTom N.V. arba kuriai nors dukterinei įmonei. Apie šiam pro-

duktui taikomas garantijas ir licencijavimo galutiniam vartotojui sutartis skaitykite internete adresu [www.tomtom.com/legal](http://www.tomtom.com/legal).

---

© 2010 TomTom N.V., Nyderlandai. TomTom® ir "dviejų plaštakų" formos logotipas, kaip ir daugelis kitų, priklauso TomTom N.V. arba kuriai nors dukterinei įmonei. Apie šiam produktui taikomas garantijas ir licencijavimo galutiniam vartotojui sutartis skaitykite internete adresu [www.tomtom.com/legal](http://www.tomtom.com/legal).

---

© 2010 TomTom N.V., Hollanda. TomTom® ve diğer logolar ile birlikte "iki e" logosunun mülkiyeti, TomTom N.V. veya bağılı şirketlerine aittir. Bu ürün için geçerli garanti ve son kullanıcı lisans sözleşmeleri için [www.tomtom.com/legal](http://www.tomtom.com/legal) sayfasına bakın.

---

© 2010 TomTom N.V., Holanda. TomTom® e o logotipo "duas mãos" entre outros, são marcas comerciais de propriedade da TomTom N.V. ou de uma de suas subsidiárias. Consulte [www.tomtom.com/legal](http://www.tomtom.com/legal) para obter garantias e contratos de licença de usuário final que se aplicam a este produto.

---

#### Data Source

© 2010 Tele Atlas N.V. Based upon:

Topografische ondergrond Copyright © dienst voor het kadaster en de openbare registers, Apeldoorn 2006.

© Ordnance Survey of Northern Ireland.

© IGN France.

© Swisstopo.

© BEV, GZ 1368/2003.

© Geonext/DeAgostini.

© Norwegian Mapping Authority, Public Roads Administration / © Mapsolutions.

© DAV, violation of these copyrights shall cause legal proceedings.

This product includes mapping data licensed from Ordnance Survey with the permission of the Controller of Her Majesty's Stationery Office. © Crown copyright and/or database right 2010. All rights reserved. Licence number 100026920.

© Roskartographia

---

#### Data Source

© 2010 Tele Atlas North America. Inc. All rights reserved.

---

Some images are taken from NASA's Earth Observatory.

The purpose of NASA's Earth Observatory is to provide a freely-accessible publication on the Internet where the public can obtain new satellite imagery and scientific information about our home planet.

The focus is on Earth's climate and environmental change: [earthobservatory.nasa.gov/](http://earthobservatory.nasa.gov/)

---