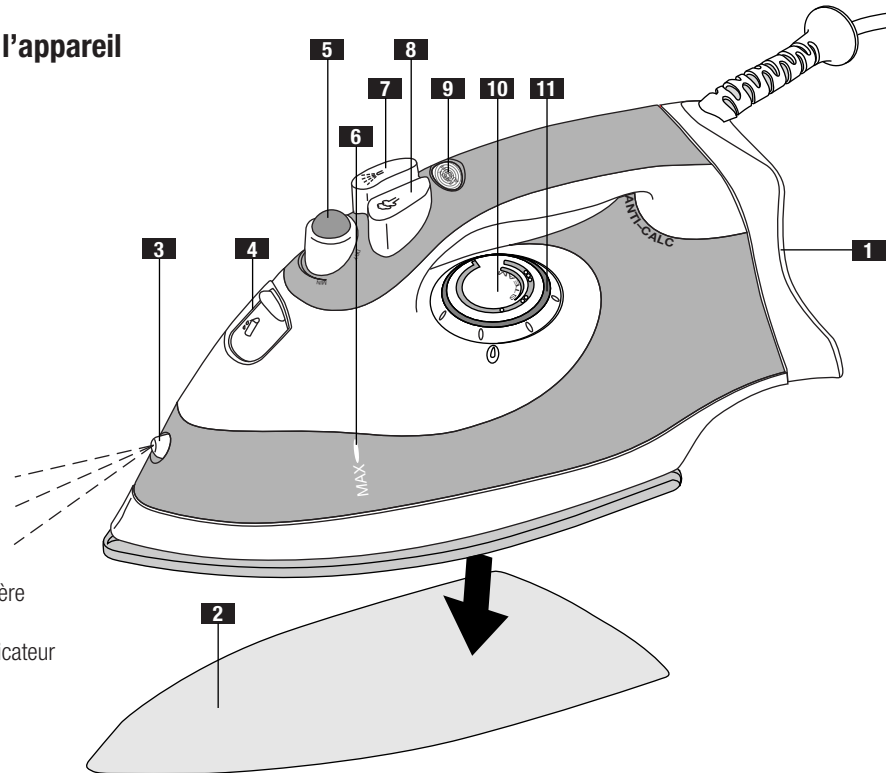


## Brève description

# Fer à repasser à vapeur MI 1200 Luxe

## Vue d'ensemble des composants de l'appareil et des éléments de commande

- 1** Surface d'embase pour la pose à la verticale
- 2** Protection de la semelle
- 3** Pulvérisateur
- 4** Orifice de remplissage d'eau
- 5** Bouton tournant pour la vapeur / auto-nettoyage
- 6** Indicateur du niveau de remplissage de l'eau
- 7** Bouton pour régler la quantité d'eau à pulvériser
- 8** Bouton du jet de vapeur
- 9** Témoin lumineux auto-stop
- 10** Disque de sélection de la température
- 11** Témoin de signalisation de chauffe



## Démarrage rapide

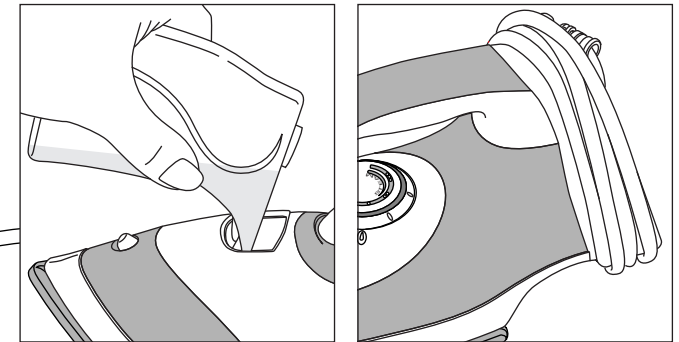
- Enlever la protection de la semelle (2) avant la première utilisation.
- Remplir le réservoir d'eau froide jusqu'à ce que l'indicateur indique le niveau de remplissage (6).
- Brancher la fiche secteur dans une prise de courant (220–240 V).
- Tourner le disque de sélection de la température (10) sur «●●●●».
- Tourner le bouton tournant pour la vapeur (5) sur la quantité de vapeur souhaitée «MIN–MAX».
- Le fer à repasser est prêt à l'utilisation dès que le témoin de signalisation de chauffe (11) s'est éteint.

## Eau

Le fer à repasser est doté d'un système de détartrage «Anticalc». On peut donc utiliser de l'eau du robinet (sans additifs) ou un mélange d'eau du robinet et d'eau distillé.

## Nettoyage «Self Cleaning»

Lorsque l'eau est très calcaire, nettoyer la chambre de vaporisation une fois par semaine (voir à la page de verso pour l'utilisation).



**Bouton tournant pour la vapeur / Self Cleaning**

DRY pas de vapeur / repassage à sec  
MAX beaucoup de vapeur  
Self Cleaning

**Bouton du jet de vapeur**  
pour un apport de vapeur supplémentaire

**Bouton de pulvérisation d'eau**  
pour humidifier

**Repassage à sec**

- basse température, par ex. fibres synthétiques
- température moyenne, par ex. soie, laine
- haute température, par ex. coton, lin
- «LINEN» température maximale, pour le lin

pas de vapeur

entre peu et beaucoup de vapeur

**Repassage à la vapeur**

- température moyenne
- haute température

Nous recommandons lors de tissus fragiles de faire un essai de repassage sur l'ourlet.

**Mode d'emploi**

## Fer à repasser à vapeur MI 1200 Luxe

**Chère cliente, cher client,**

**Avant de mettre le fer à repasser en service, veuillez attentivement ce mode d'emploi pour éviter des dommages éventuels en raison d'une utilisation erronée.**

### Avis de sécurité

**Notez les points suivants:**

**- Tirez toujours la fiche secteur de la prise de courant avant de remplir le réservoir d'eau. N'immergez jamais le fer à repasser dans de l'eau, ni dans d'autres liquides: risque de court-circuit.**

**- La semelle devient brûlante pendant le fonctionnement du fer à repasser: risque de brûlures.**

**- Ne vaporisez pas de la vapeur brûlante sur des personnes ou des animaux: risque de brûlures.**

**- Ne laissez pas l'appareil sans surveillance s'il est branché au réseau secteur: risque d'incendie.**

**Utilisation conforme aux dispositions**

Le fer vapeur est prévu exclusivement pour l'utilisation privée et pour le but prévu à cet effet. Les modifications techniques ainsi que toute utilisation abusive sont absolument interdites à cause des risques qui y sont liés!

**Utilisateurs non permis**

Les personnes qui ne se sont pas familiarisées avec le mode d'emploi, les enfants ainsi que les personnes qui sont influencées par l'alcool, des drogues ou des médicaments ne doivent pas se servir de l'appareil ou seulement sous surveillance.

**Protection des autres personnes**

Ne laissez jamais le fer à repasser sans surveillance pendant qu'il est en service. Veillez à ce que les enfants ne puissent pas jouer avec l'appareil. Les enfants ne reconnaissent pas les dangers qui peuvent se produire en relation avec les appareils électriques. Ne repassez jamais des vêtements directement sur le corps: risque de brûlures.

**Alimentation en courant**

Ne jamais toucher des composants qui se trouvent sous tension! Ceux-ci peuvent occasionner une décharge électrique susceptible de provoquer de graves blessures, voire même la mort. Raccorder le fer à repasser uniquement à un courant alternatif avec une tension de 220–240 V / 50 Hz. Protection par fusible: au moins 10 A. La tension doit correspondre à la valeur figurant sur la plaque signalétique de l'appareil. Utilisez une prise dotée d'un disjoncteur à courant de défaut en amont.

**Cordon secteur**

Ne jamais utiliser l'appareil si le cordon secteur est endommagé. Faire remplacer immédiatement les fiches et les cordons défectueux par le service après-vente M. Ne pas tirer, ni coincer le câble de réseau sur/dans des coins et des arêtes vives. Pendant le fonctionnement, le cordon secteur ne doit pas être en contact avec la semelle du fer: il y a risque d'incendie et de court-circuit. Ne jamais pointer ou tirer l'appareil par le cordon. Ne jamais tirer la fiche secteur de la prise de courant par le câble de réseau ou si les mains sont humides. Utiliser uniquement des câbles de prolongation qui sont en parfait état.

**Fiche secteur**

Tirez la fiche secteur de la prise de courant:

- avant chaque remplissage ou vidage de l'appareil
- à chaque fois que vous sortez de la pièce (même pendant un temps très court)
- avant chaque nettoyage et après chaque utilisation.

**Réparations**

Retirer immédiatement la fiche secteur lors de défauts, si l'appareil est défectueux ou si un défaut est présumé après une chute. Ne jamais mettre en service en appareil endommagé. Il est interdit de mettre l'appareil en service si des fissures se produisent dans le boîtier. Il est absolument interdit d'introduire des objets quelconques dans l'appareil et d'ouvrir le boîtier. Seul le service après-vente Migros est autorisé à exécuter les réparations. Lors de réparations effectuées de manière non professionnelle, aucune responsabilité ne pourra être assumée pour les dommages éventuels qui en résultent.

### Avant la première mise en service

- Enlever et éliminer la protection de la semelle (2) sur la face de dessous.
- Poser l'appareil sans eau sur la surface d'embase (1).
- Tourner le disque de sélection de la température (10) sur «●●●».
- Brancher la fiche secteur dans la prise de courant.
- Faire chauffer l'appareil pendant 2 minutes. Une légère formation de fumée peut alors se produire pour des raisons techniques. Mais, cela est tout à fait normal et s'estompe après quelque temps d'utilisation.

### Eau

Le fer à repasser est doté d'un système de détartrage «Anticalc». On peut donc utiliser de l'eau du robinet (sans additifs) ou un mélange d'eau du robinet et d'eau distillée. Lorsque l'eau est très calcaire, nettoyer la chambre de vaporisation une fois par semaine.

**Attention:**

- L'eau distillée peut être utilisée avec l'eau du robinet (mélange 1:1).
- Ne pas utiliser l'eau pour batteries!
- N'employer aucun additif (parfum, amidon, etc.)! Ces additifs altèrent la qualité de la vapeur et engendrent, en raison de la haute température, la formation de résidus dans la chambre de vaporisation, qui en sortant par les buses de vapeur salissent le linge.

### Détartrage rapide

Un détartreur rapide (art. n° 7177.060) permet de transformer de l'eau du robinet en eau de repassage entièrement détartrée, quelque soit sa dureté. Le détartreur rapide est vendu comme accessoire.

### Repassage à la vapeur

**Remplir d'eau/en rajouter**

- Débrancher le fer.
- Tourner le bouton de réglage de la vapeur (5) vers la gauche et le positionner sur «DRY».
- Ouvrir l'obturateur de l'orifice de remplissage (4) (faire glisser en direction de la semelle).
- Mettre le fer à la verticale.
- Remplir le réservoir d'eau jusqu'à la marque «MAX» (6).

**Attention:**

- N'ajouter aucun additif.
- Ne pas tenir le fer sous le robinet lors du transvasement de l'eau. Risque de court-circuit!
- Ne pas dépasser le niveau d'eau recommandé: problème de fonctionnement!

**Comment procéder**

- Brancher la fiche à la prise électrique.
- Pour repasser à la vapeur tourner toujours le sélecteur de température (10) dans la zone vapeur marquée en rouge.
- Définir le débit de vapeur désiré en déplaçant le bouton de réglage de la vapeur (5) (de «MIN» à «MAX»).

- Placer le fer sur la surface d'appui (1) et le laisser chauffer. Lorsque le témoin de chauffage (11) s'éteint pour la 2<sup>ème</sup> fois, la semelle du fer est à la bonne température et le fer est prêt à repasser.

**Attention:**

- Pour les tissus délicats, il est conseillé de faire un essai de repassage sur l'envers de l'ourlet.

**Jet de vapeur/arrêt**

Dès que le fer est en position horizontale, la vapeur sort et on peut donc commencer à repasser. Pour arrêter la vapeur il suffit de placer le fer sur la surface d'appui.

**Fonction extra-vapeur**

En appuyant brièvement sur le bouton du jet de vapeur (8) on obtient plus de vapeur.

**Attention:**

- N'exercer qu'une brève pression, sinon la semelle goutte.
- Attendre au moins 5 secondes avant de produire un autre jet de vapeur.

**Fonction pulvérisation**

La fonction de pulvérisation d'eau permet d'humidifier le linge. Pour pulvériser, presser fermement le bouton (7).

**Pause pendant le repassage**

- Poser le fer sur la surface d'appui.
- Retirer la fiche de la prise.
- Ne jamais laisser le fer sans surveillance.

### Repassage à sec

- Positionner le bouton de réglage de la vapeur (5) sur «DRY» (= pas de vapeur).
- Tourner le sélecteur de température (10) sur l'un des symboles internationaux (voir étiquette sur le linge).

- Basse température pour fibres synthétiques
- température moyenne pour soie/laine
- température élevée pour coton/lin

«LINEN» température maximale, pour le lin

### Système de sécurité auto-stop

Si le fer à repasser reste immobile durant 10 minutes en position verticale ou 30 secondes en position horizontale, il s'éteint automatiquement. Le témoin lumineux auto-stop (9) est alors allumé et un signal sonore est émis. De légers mouvements permettent de remettre le fer en marche.

**Après le repassage**

- Tourner le sélecteur de température (10) sur «MIN».
- Débrancher le fer.
- Vider l'eau résiduelle.
- Appuyer sur le bouton de vapeur (8) pour évacuer l'eau résiduelle.
**Attention:** la vapeur qui sort est très chaude!
- Tourner le bouton de réglage de la vapeur (5) sur «DRY».
- Laisser refroidir le fer à repasser.
- Enrouler le cordon (voir recto).

### Rangement

Laisser complètement refroidir le fer à repasser avant de le ranger. Protéger la semelle du fer des objets qui peuvent la rayer, poser toujours le fer sur la surface d'appui (1). Ne jamais poser la semelle du fer sur des supports rugueux. Enrouler le cordon autour de la surface d'appui (voir dessin au recto). Si le fer reste inutilisé pendant longtemps (par ex. plusieurs semaines), il faut nettoyer la chambre de vaporisation avant de commencer à repasser.

### Nettoyage

**Eléments en matière plastique**

- Laisser complètement refroidir le fer.
- Nettoyer les parties en matière plastique avec un chiffon humide et puis les essuyer. Ne pas toucher, ni nettoyer avec un chiffon humide la fiche et le cordon d'alimentation. Ne jamais plonger le fer dans l'eau ou dans d'autres liquides: risque de court-circuit et d'électrocution!
- Ne pas utiliser d'objets coupants qui puissent rayer, ni de produits chimiques corrosifs.

**Semelle**

- Nettoyer la semelle en inox de temps en temps, avec un produit d'entretien pour les métaux, (Polychrom par ex.) puis l'essuyer très soigneusement. Puis bien laisser s'échapper la vapeur sur un chiffon afin que les résidus du produit de nettoyage puisse être parfaitement éliminés.
- Ne pas utiliser de détergents abrasifs.

**Chambre de vaporisation**

La chambre de vaporisation doit être nettoyée régulièrement avec la fonction «SELF CLEANING» (1 à 2 fois par mois ou 1 fois par semaine si l'eau est dure). Si le fer reste longtemps sans être utilisé (pendant les vacances par ex.) nettoyer la chambre de vaporisation avant de commencer à repasser.
- Tourner le bouton de réglage de la vapeur (5) sur «DRY».
- Remplir le réservoir d'eau jusqu'à la marque «MAX» (6).

- Placer le fer sur la surface d'embase (1), en position verticale.
- Positionner la température (10) sur «LINEN».
- Brancher le fer au secteur (à proximité de l'évier).
- Attendre que le témoin lumineux (11) s'éteigne et se rallume une seconde fois.
- Retirer la fiche et tenir le fer à repasser horizontalement au dessus de l'évier.
- Tourner le bouton de réglage de la vapeur (5) sur le pictogramme ☞, presser sur le bouton d'autonettoyage «SELF CLEANING» et le maintenir enfoncé quelques minutes.
**Attention:** l'eau bouillante et la vapeur font sortir la saleté et les dépôts calcaires de la chambre de vaporisation. Pendant ce temps, bouger le fer d'avant en arrière, jusqu'à ce que l'eau et la vapeur soient entièrement sorties et que le réservoir soit vide.
- Rebrancher l'appareil au secteur.
- Repositionner la température (10) sur «LINEN» et faire chauffer le fer.

- Laisser s'échapper la vapeur environ 1 minute en tenant le fer horizontalement au-dessus de l'évier. Ceci permet à l'eau restante de s'évaporer.
- Positionner la température (10) sur «MIN».
- Débrancher l'appareil et le laisser refroidir.
- Essuyer la semelle avec un chiffon humide.

### Elimination

Faire en sorte que les appareils usés soient inutilisables et les remettre à la déchetterie collective ou au point de vente. Ne pas les jeter dans les ordures domestiques!

### Garantie

**2 ans de garantie de produit**

La société MIGROS accorde une garantie de 2 ans à dater de l'achat pour l'exemption de vices et le bon fonctionnement de l'appareil que vous avez acheté.

**Réglementations générales**

Sont exclus de la garantie:

- l'usure normale,
- les dommages dus à une manipulation erronée,
- les endommagements provoqués par l'acheteur ou des tierses personnes,
- les vices qui trouvent leur origine dans des facteurs externes.

L'obligation de garantie s'annule lors de réparations exécutées de manière non professionnelle par des centres de réparation non autorisés par MIGROS.

Conserver soigneusement le bon de garantie ou le justificatif de l'achat (ticket de caisse, facture). Toute revendication de garantie sera refusée en cas de perte.