

PHILIPS

Micro music system

BTB8000

Benutzerhandbuch



Hier können Sie Ihr Produkt registrieren und Unterstützung erhalten:
www.philips.com/support

Inhaltsangabe

1 Wichtig	2	7 Weitere Funktionen	18
Sicherheit	2	Einstellen des Alarm-Timers	18
Hinweis	3	Einstellen des Sleep-Timers	19
Konformitätserklärung	3	Wiedergabe von einem externen Gerät	19
		Aufladen Ihrer Geräte	20
2 Ihr Micro-Musiksystem	5	8 Produktinformationen	20
Einführung	5	Informationen zur USB-Wiedergabefähigkeit	21
Lieferumfang	5	Unterstützte MP3 Disc-Formate	21
Geräteübersicht	6		
Übersicht über die Fernbedienung	7		
3 Erste Schritte	9	9 Fehlerbehebung	22
Anschließen der Lautsprecher	9		
Anschließen der Radioantenne	10		
Anschließen an die Stromversorgung	10		
Vorbereiten der Fernbedienung	10		
Einschalten	11		
Einstellen der Uhr	11		
4 Wiedergabe	12		
Wiedergabe einer Disc	12		
Wiedergeben von USB	12		
Steuern der Wiedergabe	12		
Titel überspringen	13		
Programmieren von Titeln	13		
Audio von einem Bluetooth-fähigen Gerät abspielen	13		
5 Empfangen von Radiosendern	15		
Hören von DAB+-Radio	15		
Wiedergeben von UKW-Radiosendern	16		
6 Anpassen von Toneinstellungen	18		
Einstellen der Lautstärke	18		
Stummschalten	18		

1 Wichtig

Sicherheit



Der "Lichtblitz" steht für mögliche Stromschläge, die durch unisoliertes Material innerhalb des Geräts ausgelöst werden können. Entfernen Sie aus Sicherheitsgründen keinesfalls die Abdeckung.

Das "Ausrufezeichen" markiert Funktionen, für die Sie die beigefügten Hinweise aufmerksam lesen sollten, um Betriebs- oder Wartungsprobleme zu vermeiden.

WARNUNG: Um das Brand- und Stromschlagrisiko zu verringern, setzen Sie das Gerät keinesfalls Regen oder Feuchtigkeit aus, und stellen Sie keine mit Flüssigkeit gefüllten Objekte, wie z. B. Vasen, auf das Gerät.

ACHTUNG: Um Stromschläge zu vermeiden, stecken Sie den Stecker immer vollständig in die Steckdose. (In Regionen mit gepolten Steckern: Stecken Sie zum Vermeiden von Stromschlägen den breiten Stift in die breite Steckverbindung.)

Achtung

- Öffnen Sie auf keinen Fall das Gehäuse des Geräts.
- Fetten Sie niemals Teile dieses Geräts ein.
- Blicken Sie niemals in den Laserstrahl im Innern des Geräts.
- Stellen Sie dieses Gerät niemals auf andere elektrische Geräte.
- Setzen Sie das Gerät keinem direktem Sonnenlicht, keiner offenen Flamme und keiner starken Hitze aus.
- Stellen Sie zum Trennen des Geräts von der Stromversorgung den einfachen Zugriff auf Netzkabel, Stecker oder Netzteil sicher.

- Es dürfen keine Flüssigkeiten an das Gerät gelangen.
- Auf das Gerät dürfen keine möglichen Gefahrenquellen gestellt werden (z. B. mit einer Flüssigkeit gefüllte Gegenstände, brennende Kerzen).
- Wenn der Netzstecker bzw. Gerätestecker als Trennvorrichtung verwendet wird, muss die Trennvorrichtung frei zugänglich bleiben.
- Stellen Sie sicher, dass ausreichend freier Platz um das Gerät zur Verfügung steht, um eine ausreichende Belüftung sicherzustellen.
- **VORSICHTSHINWEIS** zur Batteriehandhabung: Achten Sie auf folgende Punkte, um ein Auslaufen der Batterien zu verhindern, was zu Verletzungen, Sachschäden oder Schäden am Gerät führen kann:
 - Setzen Sie alle Batterien korrekt gemäß den Markierungen + und - in das Gerät ein.
 - Batterien (Akkus bzw. integrierte Akkus) sollten nicht starker Wärme durch Sonnenlicht, Feuer etc. ausgesetzt werden.
 - Nehmen Sie die Batterien heraus, wenn das Gerät über einen längeren Zeitraum nicht verwendet wird.

- Verwenden Sie nur vom Hersteller empfohlenes Zubehör.

Gehörschutz

Vorsicht

- Um Hörschäden zu vermeiden, sollten Sie die Kopfhörer nur für kurze Zeit bei hoher Lautstärke verwenden. Stellen Sie eine angemessene Lautstärke ein. Je höher die Lautstärke, desto schneller können Hörschäden entstehen.

Beachten Sie bei der Verwendung von Kopfhörern folgende Richtlinien.

- Hören Sie nur bei angemessener Lautstärke und nur eine angemessene Zeit lang.
- Achten Sie darauf, dass Sie den Lautstärkepegel auch nach der Eingewöhnungsphase unverändert lassen.
- Stellen Sie die Lautstärke nur so hoch ein, dass Sie Umgebungsgeräusche noch wahrnehmen können.
- In potenziell gefährlichen Situationen sollten Sie sehr vorsichtig sein oder die Verwendung kurzzeitig unterbrechen.
- Übermäßiger Schalldruck durch Kopfhörer kann zu Hörschäden führen.

Hinweis

Änderungen oder Modifizierungen des Geräts, die nicht ausdrücklich von Gibson Innovations genehmigt wurden, können zum Erlöschen der Betriebslaubnis führen.

Konformitätserklärung

Hiermit erklärt Gibson Innovations, dass dieses Produkt den grundlegenden Anforderungen und anderen relevanten Bestimmungen der Richtlinie 2014/53/EU entspricht. Die Konformitätserklärung finden Sie unter www.philips.com/support.

Entsorgung von Altgeräten und Batterien



Ihr Gerät wurde unter Verwendung hochwertiger Materialien und Komponenten entwickelt und hergestellt, die recycelt und wiederverwendet werden können.



Dieses Symbol auf einem Produkt bedeutet, dass für dieses Produkt die Europäische Richtlinie 2012/19/EU gilt.



Dieses Symbol bedeutet, dass das Produkt Batterien enthält, für die die Europäische Richtlinie 2013/56/EU gilt. Entsorgen Sie diese niemals über den normalen Hausmüll.

Informieren Sie sich über die örtlichen Bestimmungen zur getrennten Sammlung von elektrischen und elektronischen Geräten sowie Batterien. Befolgen Sie die örtlichen Bestimmungen, und entsorgen Sie das Produkt und die Batterien nicht mit dem normalen Hausmüll. Eine ordnungsgemäße Entsorgung von alten Produkten und Batterien hilft,

negative Auswirkungen auf Umwelt und Gesundheit zu vermeiden.

Herausnehmen der Batterien

Beziehen Sie sich zum Entfernen der Batterien auf den entsprechenden Abschnitt zum Einsetzen der Batterien.

Umweltinformationen

Auf überflüssige Verpackung wurde verzichtet. Die Verpackung kann leicht in drei Materialtypen getrennt werden: Pappe (Karton), Styropor (Polsterung) und Polyethylen (Beutel, Schaumstoff-Schutzfolie).

Ihr Gerät besteht aus Werkstoffen, die wiederverwendet werden können, wenn das Gerät von einem spezialisierten Fachbetrieb demontiert wird. Bitte beachten Sie die örtlichen Vorschriften zur Entsorgung von Verpackungsmaterial, verbrauchten Akkus und Altgeräten.

Bluetooth®

Der Name und das Logo von Bluetooth® sind eingetragene Marken von Bluetooth SIG, Inc., und die Verwendung dieser Marken durch Gibson Innovations Limited erfolgt unter Lizenz. Andere Marken und Markennamen sind Eigentum der jeweiligen Unternehmen.

Dieses Gerät ist mit diesem Etikett versehen:



Hinweis

- Das Typenschild befindet sich auf der Rückseite des Geräts.

2 Ihr Micro-Musiksystem

Herzlichen Glückwunsch zu Ihrem Kauf und willkommen bei Philips! Um die Unterstützung von Philips optimal nutzen zu können, sollten Sie Ihr Produkt unter www.philips.com/support registrieren.

Einführung

Mit diesem Gerät können Sie Folgendes:

- Audioinhalte von Discs, USB-Geräten, Bluetooth-Geräten und anderen externen Geräten wiedergeben;
- Anhören von UKW- und Digital Audio Broadcasting+ (DAB+)-Radiosendern

Das Gerät unterstützt folgende Medienformate:



Über VU-Meter:

Die VU-Meter zeigen den Eingangssignal der Musikquelle an. Die VU-Meter funktionieren in zwei verschiedenen Modi:

- VU-Einschaltautomatik (Standard): VU-Meter zeigen das Musiksinal in verschiedenen Bereichen automatisch entsprechend dem Signaleingangspegel an. Die entsprechende Reichweitenanzeige (d. h. -30 dB, -20 dB und -10 dB) leuchtet, wenn das Gesamtsignal unter -20 dB liegt.

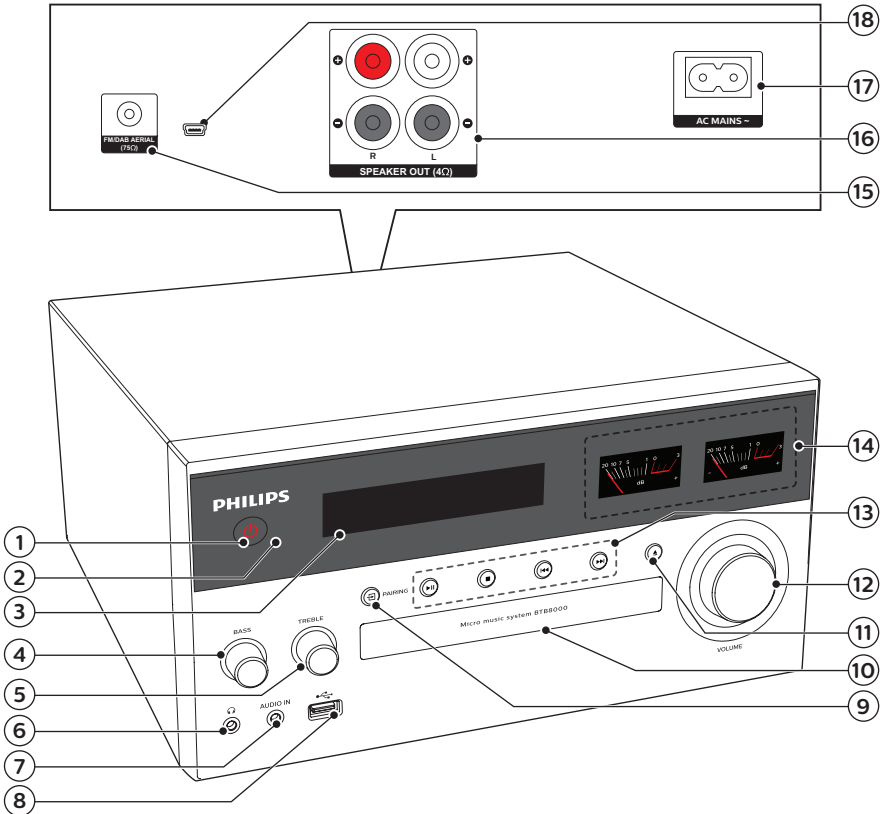
- VU-Abschaltautomatik: dient zur Kontrolle, ob das Eingangssignal ausreichend ist. Im Normalfall wird empfohlen, den Eingangspegel der Musikquelle (falls auf dem Gerät verfügbar) zwischen -20 dB und 0 dB einzustellen, um eine bessere Klangqualität zu erhalten.

Lieferumfang

Prüfen Sie zunächst den Verpackungsinhalt:

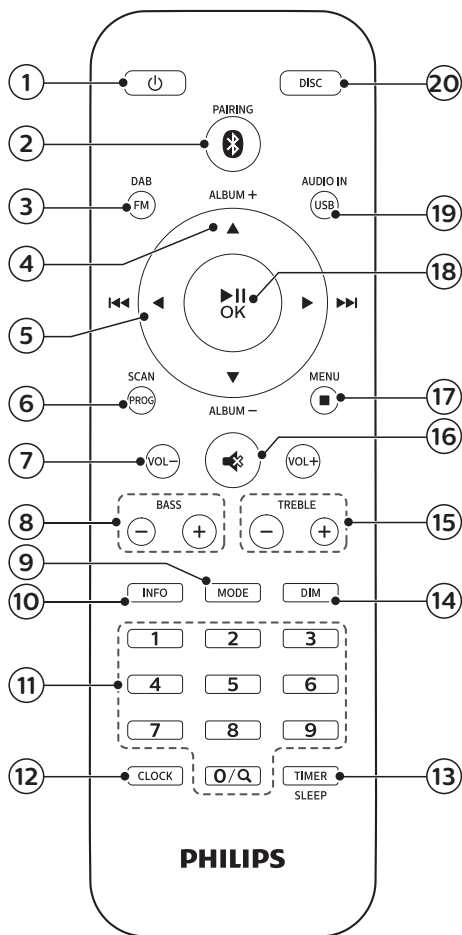
- Hauptgerät
- 2 Lautsprecher
- 1 Netzkabel
- 1 Radioantenne
- Fernbedienung (mit 2 AAA-Batterien)
- Gedruckte Materialien

Geräteübersicht



- ①
 - Einschalten dieses Produkts oder Schalten in den Standby-Modus.
- ② **IR-Sensor**
- ③ **Display**
 - Anzeigen des aktuellen Status
- ④ **BASS**
 - Einstellen des Basspegels
- ⑤ **TREBLE**
 - Einstellen des Höhenpegels.
- ⑥
 - Kopfhörerbuchse
- ⑦ **AUDIO IN**
 - Anschließen externer Audio-Geräte
- ⑧
 - Anschließen eines USB-Speichergeräts
- ⑨ **PAIRING**
 - Zum Auswählen einer Quelle drücken: DISC, USB, UKW, DAB+, AUDIO IN, BT.
 - Im Bluetooth-Modus 2 Sekunden lang gedrückt halten, um das aktuell verbundene Gerät zu trennen und den Kopplungsmodus zu starten.

Übersicht über die Fernbedienung



- ① • Einschalten dieses Produkts oder Schalten in den Standby-Modus.

- ⑩ Disc-Fach
- ⑪ • Öffnen oder Schließen des Disc-Fachs
- ⑫ Lautstärkereglern
- Einstellen der Lautstärke
- ⑬ • Starten oder Anhalten der Wiedergabe
- Stoppen der Wiedergabe
- Löschen eines Programms
- Springen zum vorherigen/nächsten Titel
- Suchen in einem Titel oder auf einer Disc
- Einstellen eines Radiosenders
 - Einstellen der Uhrzeit
 - Auswählen eines DAB+-Radiosenders.
- ⑭ VU-Meter
- Zeigen den Eingangssignal der Musikquelle an.
- ⑮ FM/DAB AERIAL
- Schließen Sie die im Lieferumfang enthaltene Radioantenne an.
- ⑯ SPEAKER OUT-Buchse
- Verbinden mit den Lautsprechern
- ⑰ AC MAINS ~
- ⑱ Micro-USB-Anschluss für DAB-Aktualisierung (nur für die Verwendung durch das Service Center)

- ② **🔌/PAIRING**
- Auswählen der Bluetooth-Quelle
 - Im Bluetooth-Modus 2 Sekunden lang gedrückt halten, um das aktuell verbundene Gerät zu trennen und den Kopplungsmodus zu starten.
- ③ **DAB/FM**
- Auswählen einer UKW- oder DAB+-Quelle.
- ④ **ALBUM +/- ▲/▼**
- Auswählen eines voreingestellten Radiosenders
 - Springen zum vorherigen/nächsten Album
- ⑤ **◀/▶ (◀◀/▶▶)**
- Springen zum vorherigen/nächsten Titel
 - Suchen innerhalb eines Titels/einer Disc/eines USB-Geräts
 - Einstellen eines UKW-Radiosenders.
 - Einstellen der Uhrzeit
 - Auswählen eines DAB+-Radiosenders.
- ⑥ **PROG/SCAN**
- Programmieren von Titeln
 - Programmieren von Radiosendern
 - Radiosender automatisch speichern.
- ⑦ **VOLUME +/-**
- Einstellen der Lautstärke
- ⑧ **BASS +/-**
- Einstellen des Basspegels
- ⑨ **MODE**
- Wählen Sie Shuffle, um die Titel in zufälliger Reihenfolge abzuspielen.
- Wählen Sie Repeat, um einen oder alle Titel wiederholt wiederzugeben.
 - (Gedrückt halten) Umschalten zwischen VU-Einschaltautomatik und VU-Abschaltautomatik.
- ⑩ **INFO**
- Anzeigen von Wiedergabe- oder Radioservice-Informationen.
- ⑪ **Zifferntasten (0 bis 9)**
- Direkte Auswahl eines voreingestellten Radiosenders.
 - Direkte Auswahl eines voreingestellten Albums/Titels.
 - Direkte Eingabe einer Zahl im Uhr-/Timer-Einstellmodus
- ⑫ **CLOCK**
- Einstellen der Uhr
 - Informationen zur Uhrzeit anzeigen
 - Halten Sie im Standby-Modus die Taste gedrückt, um die Uhranzeige ein- oder auszuschalten.
- ⑬ **SLEEP/TIMER**
- Einstellen des Sleep-Timers
 - Einstellen des Alarm-Timers
- ⑭ **DIM**
- Anpassen der Anzeigehelligkeit
- ⑮ **TREBLE +/-**
- Einstellen des Höhenpegels.
- ⑯ **🔇**
- Stummschalten oder erneutes Einschalten des Tons.
- ⑰ **■/MENU**
- Beenden der Wiedergabe oder Löschen eines Programms
 - Aufrufen oder Verlassen des DAB+-Menüs.

- ⑮ **▶II/OK**
 - Drücken, um die Wiedergabe zu starten, zu unterbrechen oder fortzusetzen
 - Bestätigen oder Auswählen eines DAB+-Artikels.
- ⑯ **USB/AUDIO IN**
 - Auswählen der USB-Quelle
 - Auswählen von AUDIO IN als Quelle
- ⑰ **DISC**
 - Auswählen der DISC-Quelle.

3 Erste Schritte



Vorsicht

- Die Verwendung von Steuerelementen, Einstellungen oder Vorgehensweisen, die von dieser Darstellung abweichen, können zu gefährlichen Strahlenbelastungen oder anderen Sicherheitsrisiken führen.

Folgen Sie den Anweisungen in diesem Kapitel immer nacheinander.

Anschließen der Lautsprecher



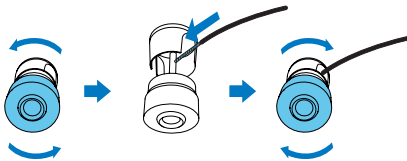
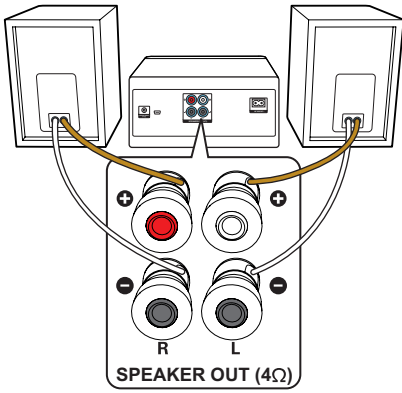
Hinweis

- Führen Sie den abisolierten Teil des Lautsprecherkabels vollständig in die Buchse ein.
- Verwenden Sie für bessere Soundqualität nur die mitgelieferten Lautsprecher.

- 1 Die Anschlüsse für den rechten Lautsprecher sind auf der Rückseite des Hauptgeräts mit "R" beschriftet.
- 2 Setzen Sie den Kupferdraht in die Buchse mit der Aufschrift "+" und den silbernen Draht in die Buchse "-" ein.
- 3 Die Anschlüsse für den linken Lautsprecher sind am Hauptgerät mit "L" beschriftet.
- 4 Wiederholen Sie Schritt 2, um das linke Lautsprecherkabel einzusetzen.

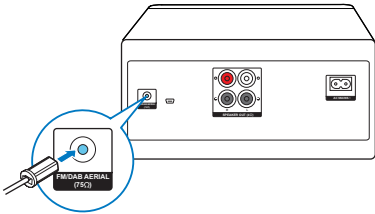
So stecken Sie die Lautsprecherkabel ein:

- 1 Stecken Sie das Lautsprecherkabel vollständig ein.
- 2 Ziehen Sie die Schraube fest an.



Anschließen der Radioantenne

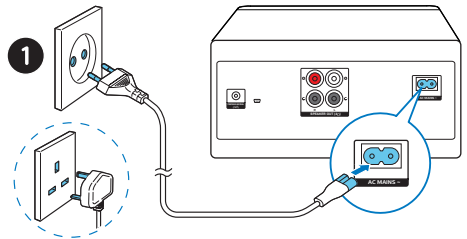
Verbinden Sie die mitgelieferte Radioantenne mit diesem Gerät, bevor Sie Radio hören.



Anschließen an die Stromversorgung

! Vorsicht

- Möglicher Produktschaden! Stellen Sie sicher, dass die Spannung der Stromversorgung mit der Spannung übereinstimmt, die auf der Rück- oder Unterseite des Geräts angegeben ist.
- Stromschlaggefahr! Vergewissern Sie sich vor dem Anschließen des Netzteils, dass der Stecker-Adapter sicher am Netzteil befestigt ist. Ziehen Sie immer am Stecker, um das Netzteil vom Netzanschluss zu trennen.
- Vergewissern Sie sich vor dem Anschließen des Netzkabels, dass alle anderen Verbindungen hergestellt wurden.



Verbinden Sie das Netzkabel mit einer Steckdose.

Vorbereiten der Fernbedienung

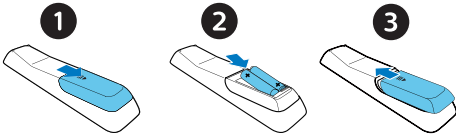
! Vorsicht

- Möglicher Produktschaden! Entnehmen Sie die Batterien, wenn die Fernbedienung längere Zeit nicht verwendet wird.
- Batterien enthalten chemische Substanzen und müssen daher ordnungsgemäß entsorgt werden.

So tauschen Sie die Batterien der Fernbedienung aus:

- 1 Öffnen Sie das Batteriefach.

- 2 Setzen Sie wie abgebildet die mitgelieferte AAA-Batterie mit der korrekten Polarität (+/-) ein.
- 3 Schließen Sie das Batteriefach.



Einschalten

Drücken Sie ϕ .

- ↳ Das Gerät wechselt zu der zuletzt gewählten Quelle.

Wechseln in den Standby-Modus

Drücken Sie erneut ϕ , um das Gerät in den Standby-Modus mit oder ohne Uhranzeige zu schalten.

- ↳ Die rote Standby-Anzeige leuchtet auf.
- Im Standby-Modus, können Sie durch langes Drücken von **CLOCK** die Uhranzeige ein- oder ausschalten.



Hinweis

- Das Produkt wechselt nach 15 Minuten ohne Aktivität in den Standby-Modus.
- Trennen Sie für effiziente Energiesparleistung alle externen elektronischen Geräte vom USB-Port, wenn das Gerät nicht in Gebrauch ist.

Einstellen der Uhr

- 1 Halten Sie im eingeschalteten Modus die Taste **CLOCK** mindestens zwei Sekunden lang gedrückt, um den Einstellungsmodus für die Uhr aufzurufen.
↳ [24H] oder [12H] wird angezeigt.
- 2 Drücken Sie **◀◀/▶▶**, um das **24H-** oder **12H-**Stundenformat auszuwählen, und drücken Sie anschließend **CLOCK**.
↳ Die Ziffern für die Stundenanzeige beginnen zu blinken.
- 3 Drücken Sie **◀◀/▶▶**, um die Stunden einzustellen, und drücken Sie dann **CLOCK**.
↳ Die Minutenanzeige beginnt zu blinken.
- 4 Drücken Sie **◀◀/▶▶**, um die Minuten einzustellen, und drücken Sie dann **CLOCK**.
↳ Die Uhr ist eingestellt.



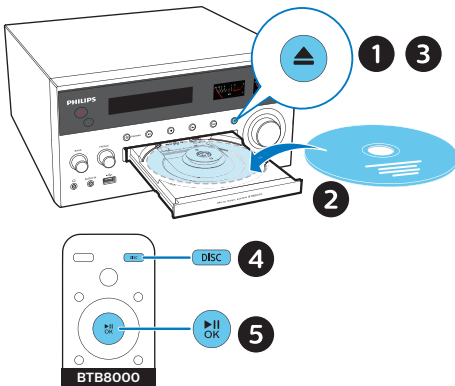
Tip

- Zum Anzeigen der Uhr im eingeschalteten Modus, drücken Sie kurz **CLOCK**.
- Sie können auch das Ziffernfeld (0 bis 9) verwenden und die Uhrzeit direkt eingeben. Zur Eingabe einer Zahl über 10 drücken Sie zunächst die Zifferntaste 0, und drücken Sie dann die benötigten Zahlen nacheinander.
- Im Standby-Modus, können Sie durch langes Drücken von **CLOCK** die Uhranzeige ein- oder ausschalten.
- Wenn die Uhranzeige im Standby-Modus aktiviert ist, erhöht dies den Stromverbrauch.

4 Wiedergabe

Wiedergabe einer Disc

- 1 Drücken Sie zur Auswahl der Disc-Quelle die Taste **DISC**.
- 2 Drücken Sie **▲**, um das Disc-Fach zu öffnen.
- 3 Legen Sie eine Disc mit der Beschriftung nach oben ein.
- 4 Drücken Sie die Taste **▲**, um das Disc-Fach zu schließen.
- 5 Die Wiedergabe startet automatisch. Falls dies nicht der Fall sein sollte, drücken Sie **▶||**.



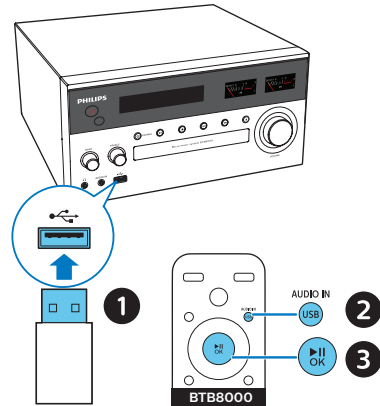
Wiedergeben von USB

Hinweis

- Überprüfen Sie, ob auf dem USB-Gerät abspielbarer Audioinhalt vorhanden ist.

- 1 Verbinden Sie ein USB-Speichergerät mit dem **↔**-Anschluss.


- 2 Drücken Sie wiederholt die Taste **USB/AUDIO IN**, um USB als Quelle auszuwählen.
↳ Die Wiedergabe startet automatisch. Falls dies nicht der Fall sein sollte, drücken Sie **▶||**.



Steuern der Wiedergabe

▶ 	Starten, Anhalten, Fortsetzen der Wiedergabe
■	Stoppen der Wiedergabe
▲ / ▼	Auswählen eines Albums oder Ordners
◀◀ / ▶▶	Drücken, um zum vorherigen/nächsten Titel zu springen. Gedrückt halten, um innerhalb des aktuellen Titels zurück-/vorzuspulen

Zifferntasten (0 bis 9) Verwenden Sie das Ziffernfeld (0 bis 9), um ein Album/einen Titel direkt auszuwählen. Zur Eingabe einer Zahl über 10 drücken Sie zunächst die Zifferntaste 0, und drücken Sie dann die benötigten Zahlen nacheinander.




MODE	Wiederholtes Wiedergeben von einem oder allen Titeln Wiedergeben der Titel in zufälliger Reihenfolge
+/-	Erhöhen bzw. Verringern der Lautstärke
	Stummschaltung ein/aus
BASS +/-	Einstellen des Basspegels
TREBLE +/-	Einstellen des Höhenpegels.
DIM	Anpassen der Anzeigehelligkeit
INFO	Anzeigen von Wiedergabeinformationen

Titel überspringen

Für CDs:






Drücken Sie , um Titel auszuwählen.

Für MP3 Disc und USB:

- 1 Drücken Sie /, um ein Album oder einen Ordner auszuwählen.
- 2 Drücken Sie auf , um einen Titel oder eine Datei auszuwählen.

Programmieren von Titeln

Diese Funktion ermöglicht es Ihnen, 20 Titel in der gewünschten Reihenfolge zu programmieren.

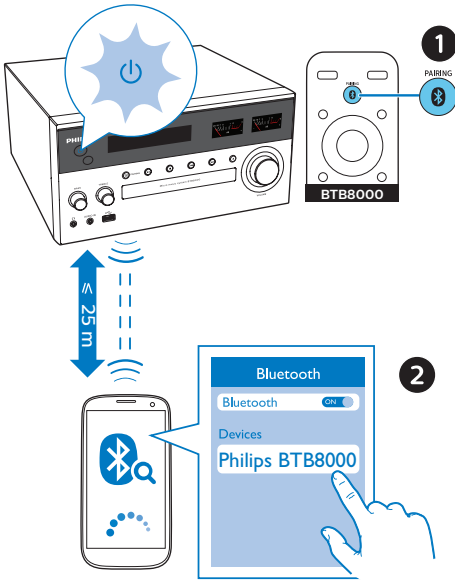
- 1 Wenn die Wiedergabe angehalten wurde, drücken Sie **PROG/SCAN**, um den Programmiermodus zu aktivieren.
↳ [P01] wird angezeigt.
- 2 Drücken Sie bei MP3-Titeln auf  oder , um ein Album auszuwählen.
- 3 Drücken Sie /, um einen Titel auszuwählen. Drücken Sie anschließend **PROG/SCAN**, um die Auswahl zu bestätigen.
- 4 Wiederholen Sie die Schritte 2 und 3, um weitere Titel zu programmieren.
- 5 Drücken Sie die Taste , um die programmierten Titel wiederzugeben.

So löschen Sie die Programmierung:
Drücken Sie zweimal .

Audio von einem Bluetooth-fähigen Gerät abspielen

 Hinweis

- Die Kompatibilität mit allen Bluetooth-Geräten kann nicht garantiert werden.
- Wenn sich zwischen dem Hauptgerät und dem Gerät ein Hindernis befindet, kann die Reichweite beeinträchtigt werden.
- Die Reichweite zwischen dem Hauptgerät und Ihrem Bluetooth-fähigen Gerät beträgt etwa 25 Meter.
- Das Gerät kann bis zu 8 Bluetooth-Geräte speichern, mit denen es bereits verbunden war.



- 1 Drücken Sie die Taste **0**, um die Bluetooth-Quelle auszuwählen.
 - ↳ **[BT]** (Bluetooth) wird angezeigt.
 - ↳ Die Bluetooth-Anzeige blinkt blau.
- 2 Aktivieren Sie Bluetooth auf Ihrem Gerät, das A2DP (Advanced Audio Distribution Profile) unterstützt, und suchen Sie Bluetooth-Geräte, die gekoppelt werden können (beziehen Sie sich auf die Bedienungsanleitung des Geräts).
- 3 Wählen Sie **"Philips BTB8000"** auf Ihrem Bluetooth-fähigen Gerät, und falls notwendig, geben Sie "0000" als Passwort ein.
 - ↳ Nach erfolgreicher Kopplung und Verbindung leuchtet die Bluetooth-Anzeige durchgehend blau, und das Gerät gibt zwei Signaltöne aus.

- Falls Sie **"Philips BTB8000"** nicht finden oder keine Kopplung mit diesem Produkt durchführen können, halten Sie **PAIRING** zwei Sekunden lang gedrückt, bis der Kopplungsmodus geöffnet wird.

- 4 Spielen Sie Audioinhalte auf dem verbundenen Gerät ab.
 - ↳ Die Audioinhalte werden von Ihrem Bluetooth-fähigen Gerät auf dieses Produkt übertragen.

Um das Bluetooth-fähige Gerät zu trennen:

- Deaktivieren Sie Bluetooth auf Ihrem Gerät.
- Halten Sie **PAIRING** 2 Sekunden lang gedrückt, um in den Kopplungsmodus zu wechseln.

Den Kopplungsverlauf für Bluetooth löschen

- Halten Sie **PAIRING** 10 Sekunden lang gedrückt.
 - ↳ Alle gespeicherten Bluetooth-Verbindungen werden gelöscht.

5 Empfangen von Radiosendern

Mit diesem Produkt können Sie DAB+- und UKW-Radio hören.



Hinweis

- Stellen Sie die Antenne in möglichst großer Entfernung von Fernsehern oder anderen Strahlungsquellen auf.
- Für den optimalen Empfang ziehen Sie die Antenne vollständig aus, und richten sie aus.

Hören von DAB+-Radio

Digital Audio Broadcasting+ (DAB+) ist ein Verfahren, bei dem über ein Netzwerk von Transmittern Radioprogramme digital gesendet werden. Somit verfügen Sie über größere Auswahl, bessere Tonqualität und umfangreichere Informationen.

Automatisches Speichern von DAB+-Radiosendern



Hinweis

- Neue Radiosender und Dienste werden gelegentlich zu den DAB+-Sendern hinzugefügt. Damit neue DAB+-Sender und Dienste hinzukommen, führen Sie regelmäßig einen Suchlauf durch.

- 1 Drücken Sie **DAB/FM** wiederholt, um eine DAB+-Quelle auszuwählen.
 - Wenn Sie zum ersten Mal eine DAB+ -Quelle aufrufen oder kein DAB+ -Dienst gespeichert ist, wird **[Press OK to SCAN]** angezeigt. Drücken Sie dann

▶**II/OK**, um den Suchlauf zu starten, und überspringen Sie Schritt 2 unten.

- 2 Halten Sie die Taste **PROG/SCAN** mindestens 2 Sekunden lang gedrückt.
 - ↳ Das Gerät führt einen Suchlauf durch und speichert automatisch alle DAB+ -Radiosender.
 - ↳ Nach dem Suchlauf wird der erste verfügbare Sender gesendet.

Auswählen eines voreingestellten DAB+-Radiosenders

Nachdem DAB+-Radiosender gesucht und gespeichert wurden, drücken Sie zum Auswählen eines DAB+-Senders **◀◀/▶▶**.

Manuelles Speichern von DAB+-Radiosendern

- 1 Drücken Sie **◀◀/▶▶**, um einen DAB+-Sender auszuwählen.
- 2 Drücken Sie die Taste **PROG/SCAN**, um in den Programmiermodus zu wechseln.
 - ↳ **[P01]** wird angezeigt.
- 3 Drücken Sie die Taste **▲/▼**, um diesem Radiosender eine Nummer von 1-20 zuzuweisen, und bestätigen Sie dies mit **PROG/SCAN**.
- 4 Wiederholen Sie Schritte 1 bis 3, um mehr Sender zu programmieren.

Zum Auswählen eines voreingestellten DAB+-Radiosenders:

Drücken Sie im DAB+Modus die Taste **▲/▼**.



Tipp

- Sie können auch über das Ziffernfeld (0 bis 9) einen voreingestellten Radiosender direkt auswählen. Zur Eingabe einer Zahl über 10 drücken Sie zunächst die Zifferntaste 0, und drücken Sie dann die benötigten Zahlen nacheinander.

Verwenden des DAB+-Menüs

- 1 Drücken Sie im DAB+-Modus **■/MENU**, um auf das DAB+-Menü zuzugreifen.
- 2 Drücken Sie **◀◀/▶▶**, um die Menüoptionen ein- oder auszuschalten.
 - **[SCAN]**: Suchen und Speichern aller verfügbaren DAB+-Radiosender.
 - **[MANUAL]**: Manuelles Einstellen eines DAB+-Senders
 - **[PRUNE]**: Entfernen ungültiger Sender aus der Senderliste.
 - **[SYSTEM]**: Anpassen der Systemeinstellungen.
- 3 Um eine Option auszuwählen, drücken Sie **▶▶/OK**.
- 4 Wenn eine Unteroption verfügbar ist, wiederholen Sie die Schritte 2 und 3.
 - Um das Menü zu verlassen, drücken Sie die Taste **■/MENU** erneut.

Unter **[SYSTEM]** (System) Menü

- **[RESET]** (Zurücksetzen): Zurücksetzen aller Einstellungen auf Werkseinstellung
- **[SW VER]** (Software-Version): Anzeigen der Software-Version des Produkts

Anzeigen von DAB+-Informationen

Drücken Sie während der Wiedergabe von DAB+-Radio **INFO** wiederholt, um verschiedene Informationen wie Frequenz, Signalstärke, die Uhrzeit usw. (falls verfügbar) anzuzeigen.

Wiedergeben von UKW-Radiosendern

Auswählen eines UKW-Radiosenders

- 1 Drücken Sie wiederholt die Taste **DAB/FM**, um UKW als Quelle auszuwählen.
- 2 Halten Sie **◀◀/▶▶** mindestens zwei Sekunden gedrückt.
 - ↳ Das Radio wechselt automatisch zu einem Sender mit hoher Signalstärke.
- 3 Wiederholen Sie Schritt 2, um weitere Sender einzustellen.

So wählen Sie einen Sender mit schwacher Signalstärke aus:

Drücken Sie wiederholt die Taste **◀◀/▶▶**, bis Sie einen optimalen Empfang haben.

Automatisches Speichern von UKW-Radiosendern



Hinweis

- Sie können maximal 20 UKW-Radiosender programmieren.

- 1 Drücken Sie wiederholt die Taste **DAB/FM**, um UKW als Quelle auszuwählen.

- Halten Sie **PROG/SCAN** mindestens zwei Sekunden lang gedrückt.
 - ↳ Alle verfügbaren Sender werden nacheinander je nach Wellenband-Empfangsstärke programmiert.
 - ↳ Der erste programmierte Radiosender wird automatisch wiedergegeben.

Manuelles Speichern von UKW-Radiosendern

- Auswählen eines UKW-Radiosenders
- Drücken Sie die Taste **PROG/SCAN**, um in den Programmiermodus zu wechseln.
 - ↳ [P01] wird angezeigt.
- Drücken Sie die Taste ▲/▼, um diesem Radiosender eine Nummer von 1–20 zuzuweisen, und bestätigen Sie dies mit **PROG/SCAN**.
- Wiederholen Sie Schritte 1 bis 3, um mehr Sender zu programmieren.

Hinweis

- Soll ein programmierter Sender überschrieben werden, speichern Sie einen anderen Sender an seiner Stelle.

Auswählen eines voreingestellten UKW-Radiosenders

Drücken Sie im UKW-Modus ▲/▼, um eine voreingestellte Sendernummer auszuwählen.

- Drücken Sie beim Hören von UKW-Radio **OK**, um zwischen Stereo und Mono umzuschalten

Tipp

- Sie können auch über das Ziffernfeld (0 bis 9) einen voreingestellten Radiosender direkt auswählen. Zur Eingabe einer Zahl über 10 drücken Sie zunächst die Zifferntaste 0, und drücken Sie dann die benötigten Zahlen nacheinander.

Anzeigen von RDS-Informationen

Bei RDS (Radio Data System) handelt es sich um einen Dienst, der es UKW-Sendern ermöglicht, zusätzliche Informationen zu übermitteln.

- Auswählen eines UKW-Radiosenders
- Drücken Sie **INFO** wiederholt, um verschiedene RDS-Informationen (sofern verfügbar) wie Sendername, Programmtyp, Zeit etc. anzuzeigen.

6 Anpassen von Toneinstellungen

Die folgenden Funktionen treffen für alle unterstützten Medien zu.

Einstellen der Lautstärke

- Drücken Sie auf der Fernbedienung wiederholt die Taste **VOLUME +/-**.
- Drehen Sie den Lautstärkeregler am Hauptgerät.

Stummschalten

- Drücken Sie  zum Aus-/Einschalten des Tons.

7 Weitere Funktionen

Einstellen des Alarm-Timers

Dieses Gerät kann als Wecker genutzt werden. Sie können Disc, FM oder MP3-Dateien auf einem USB-Speichergerät als Alarmquelle auswählen.



Hinweis

- Der Alarm-Timer ist im AUDIO IN-Modus nicht verfügbar.
- Wenn CD/USB als Quelle ausgewählt ist, aber keine Disc eingelegt bzw. kein USB-Speichergerät angeschlossen ist, wechselt das System automatisch zur Quelle "Radio".

- 1 Stellen Sie sicher, dass die Uhrzeit korrekt eingestellt ist.
- 2 Halten Sie im Standby-Modus die Taste **SLEEP/TIMER** zwei Sekunden gedrückt.
 - ↳ Die Ziffern der Stundenanzeige blinken.
- 3 Drücken Sie wiederholt die Taste **⏮ / ⏭**, um die Stunden einzustellen, und bestätigen Sie anschließend mit **SLEEP/TIMER**.
 - ↳ Die Ziffern der Minutenanzeige blinken.
- 4 Drücken Sie wiederholt **⏮/⏭**, um die Minuten einzustellen, und bestätigen Sie anschließend mit **SLEEP/TIMER**.
 - ↳ Die zuletzt ausgewählte Alarmquelle blinkt.

5 Drücken Sie **◀▶**, um eine Alarmquelle auszuwählen (Disc, USB, UKW oder DAB+-Radio), und drücken Sie dann **SLEEP/TIMER** zur Bestätigung.

↳ **XX** blinkt (XX zeigt die Lautstärke des Alarms an).

6 Drücken Sie die Taste **◀▶**, um die Lautstärke des Alarms einzustellen, und bestätigen Sie anschließend mit **SLEEP/TIMER**.

Tipp

- Sie können auch das Ziffernfeld (0 bis 9) verwenden und die Uhrzeit direkt eingeben. Zur Eingabe einer Zahl über 10 drücken Sie zunächst die Zifferntaste 0, und drücken Sie dann die benötigten Zahlen nacheinander.

Aktivieren und Deaktivieren des Alarm-Timers

Drücken Sie im Standby-Modus wiederholt die Taste **SLEEP/TIMER**, um den Timer zu aktivieren oder zu deaktivieren.

↳ Bei aktiviertem Timer wird **TIMER** angezeigt.

- Im Standby-Modus, können Sie durch langes Drücken von **CLOCK** die Uhranzeige ein- oder ausschalten.

Einstellen des Sleep-Timers

Dieses Musiksystem kann nach einer voreingestellten Zeit automatisch in den Standby-Modus umschalten.

- Drücken Sie bei eingeschaltetem Musiksystem wiederholt auf **SLEEP/TIMER**, um einen Zeitraum (in Minuten) auszuwählen.

↳ Bei aktiviertem Sleep-Timer wird **SLEEP** angezeigt.

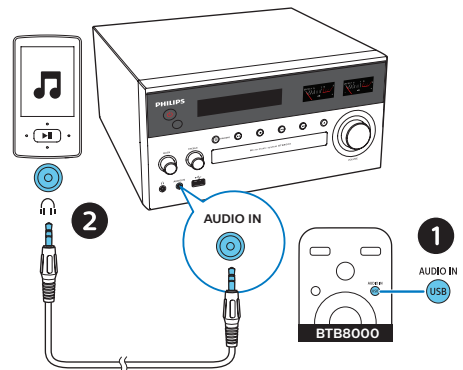
Deaktivieren des Sleep-Timers

- Drücken Sie wiederholt auf **SLEEP/TIMER**, bis **[OFF]** (Sleep-Timer aus) angezeigt wird.
 - ↳ Bei deaktiviertem Sleep-Timer wird **SLEEP** ausgeblendet.

Wiedergabe von einem externen Gerät

Mit diesem Gerät können Sie mithilfe eines 3,5 mm langen Stereo-Audiokabels Inhalte von externen Geräten wiedergeben.

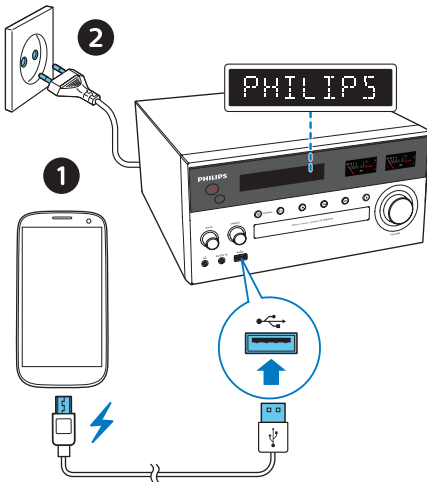
- 1 Verbinden Sie ein 3,5 mm langes Stereo-Audiokabel (nicht im Lieferumfang enthalten) mit:
 - **AUDIO IN** Buchse (3,5 m) am Produkt,
 - der Kopfhörerbuchse an einem externen Gerät.
- 2 Drücken Sie wiederholt **USB/AUDIO IN**, um **AUDIO IN** als Quelle auszuwählen.
- 3 Starten Sie die Wiedergabe am Audiogerät (siehe Bedienungsanleitung des Geräts).



Aufladen Ihrer Geräte

Mit dieser Mini-Stereoanlage können Sie Ihre externen Geräte, z. B. Ihr Mobiltelefon, Ihren MP3-Player oder andere mobile Geräte, aufladen.

- 1 Verwenden Sie ein USB-Kabel, um den USB-Anschluss des Produkts mit dem USB-Anschluss Ihrer Geräte zu verbinden.



- 2 Schließen Sie das Produkt an die Stromversorgung an.
↳ Sobald das Gerät erkannt wurde, wird es aufgeladen.

Hinweis

- Die Kompatibilität dieses Produkts mit allen Geräten kann nicht garantiert werden.

8 Produktinformationen

Hinweis

- Die Produktinformationen können ohne vorherige Ankündigung geändert werden.

- **Gesamtausgangsleistung:** 150 W RMS ($\pm 1,5$ dB)
- **Akustik-Frequenzgang:** 63 bis 20 KHz
- **Lautsprechertreiber:** 2 x 5,25 Zoll Tieftönerbereich, 4 Ω ; 2 x 1 Zoll Seidenmembran, 12 Ω
- **Bassverstärkung:** 2 x Bassport
- **Disc-Typ-Unterstützung:** CD-DA, CD-R, CDRW, MP3-CD (8/12 cm)
- **Bluetooth-Version:** 4.1
- **Bluetooth-fähige Profile:** A2DP V1.2, AVRCP V1.4
- **Bluetooth-Frequenzband/ Ausgangsleistung:** 2,402 GHz ~ 2,480 GHz ISM-Band/ ≤ 4 dBm (Klasse 2)
- **USB (für die Wiedergabe):** Typ A, USB Direct 2.0, 5 V/1 A, MSC-Dateiformat, FAT 16/32
- **USB (zum Laden):** 2 A max. (Standby); 500 mA max. (USB-Quelle); 1 A max. (BT/Radio/CD/Audioeingang (Quelle))
** Tatsächlicher Ladestrom hängt von den Mobilgeräten ab.*
- **Max. Unterstützte USB-Speichergöße:** 32 G (max.)
- **Tuner-Frequenzbereich:** UKW 87,5-108 MHz; DAB 170 MHz bis 240 MHz
- **Voreingestellte Sender:** 20
- **AUDIO IN-Eingang:** 600 mV \pm 100 mV RMS
- **Kopfhörer:** 3,5-mm-Eingangsbuchse

- **Leistung:** 100 bis 240 V ~ 50/60 Hz (AC-Eingang)
- **Betriebs-Stromverbrauch:** 45 W
- **Standby-Stromverbrauch:** < 0,5W
- **Produktabmessungen (B x H x T):** 220 x 104 x 229 mm (Hauptgerät); 173 x 261 x 241 mm (Lautsprecher)
- **Produktgewicht:** 2,8 kg (Hauptgerät); 2 x 2,9 kg (Lautsprecher)

- Nicht unterstützte Dateiformate werden übersprungen. So werden z. B. Word-Dokumente (.doc) oder MP3-Dateien mit der Erweiterung ".dlf" ignoriert und nicht wiedergegeben.
- WMA-, AAC-, WAV-, PCM-Audiodateien
- DRM-geschützte WMA-Dateien (.wav, .m4a, .m4p, .mp4, .aac)
- WMA-Dateien im Lossless-Format

Informationen zur USB-Wiedergabefähigkeit

Kompatible USB-Geräte:

- USB-Flash-Speicher (USB 2.0 oder USB 1.1)
- USB-Flash-Player (USB 2.0 oder USB 1.1)
- Speicherkarten (zusätzliches Kartenlesegerät zum Einsatz mit diesem Gerät erforderlich)

Unterstützte USB-Formate:

- USB- oder Speicher-Dateiformat FAT12, FAT16, FAT32 (Sektorgröße: 51 bis 2 Byte)
- MP3-Bitrate (Übertragungsgeschwindigkeit): 32 bis 320 Kbit/s und variable Bitrate
- Die Verschachtelung von Verzeichnissen ist auf maximal 8 Ebenen beschränkt
- Anzahl der Alben/Ordner: maximal 99
- Anzahl der Tracks/Titel: maximal 999
- Dateiname in Unicode UTF8 (maximale Länge: 32 Byte)

Nicht unterstützte USB-Formate:

- Leere Alben: Ein leeres Album ist ein Album, das keine MP3-/WMA-Dateien enthält und im Display nicht angezeigt wird.

Unterstützte MP3 Disc-Formate

- ISO9660, Joliet
- Maximale Anzahl von Titeln: 128 (je nach Länge des Dateinamens)
- Maximale Anzahl von Alben: 99
- Unterstützte Sampling-Frequenzen: 32 kHz, 44,1 kHz, 48 kHz
- Unterstützte Bitraten: 32 bis 256 KBit/s, variable Bitraten

9 Fehlerbehebung



Achtung

- Öffnen Sie auf keinen Fall das Gehäuse des Geräts.

Bei eigenhändigen Reparaturversuchen verfällt die Garantie.

Wenn Sie bei der Verwendung dieses Geräts Probleme feststellen, prüfen Sie bitte die folgenden Punkte, bevor Sie Serviceleistungen anfordern. Besteht das Problem auch weiterhin, besuchen Sie die Philips Website unter www.philips.com/support. Wenn Sie Philips kontaktieren, stellen Sie sicher, dass sich das Gerät in der Nähe befindet und die Modell- und Seriennummer verfügbar ist.

Keine Stromversorgung

- Stellen Sie sicher, dass das Netzteil des Geräts ordnungsgemäß angeschlossen ist.
- Stellen Sie sicher, dass die Steckdose an das Stromnetz angeschlossen ist.
- Die Energiesparfunktion schaltet das System automatisch aus, wenn Sie innerhalb von 15 Minuten nach der Titelwiedergabe keine Taste betätigt haben.

Kein Ton oder schlechte Tonqualität

- Einstellen der Lautstärke
- Überprüfen Sie, ob die Lautsprecher korrekt angeschlossen sind.
- Überprüfen Sie, ob die abisolierten Lautsprecherkabel eingeklemmt sind.

Das Gerät reagiert nicht

- Ziehen Sie den Netzstecker, und schließen Sie ihn wieder an. Schalten Sie anschließend das Gerät erneut ein.

- Die Energiesparfunktion schaltet das System automatisch aus, wenn Sie innerhalb von 15 Minuten nach der Titelwiedergabe keine Taste betätigt haben.
- Das Gerät befindet sich im Demo-Modus. Um diesen Modus zu verlassen: Stellen Sie die Lautstärke auf 03, und halten Sie dann ►► auf dem Hauptgerät für 10 Sekunden gedrückt.

Fernbedienung funktioniert nicht.

- Wählen Sie die passende Quelle zunächst über die Fernbedienung statt über das Hauptgerät aus, bevor Sie eine Funktionstaste betätigen.
- Verringern Sie den Abstand zwischen der Fernbedienung und dem Gerät.
- Achten Sie beim Einsetzen der Batterien auf die korrekte Lage der Pole ("+/–"-Zeichen) gemäß Angabe.
- Tauschen Sie die Batterie aus.
- Richten Sie die Fernbedienung direkt auf den Sensor, der sich auf der Vorderseite des Geräts befindet.

Keine Disc erkannt

- Legen Sie eine Disc ein.
- Überprüfen Sie, ob die Disc vielleicht mit der Oberseite nach unten eingelegt wurde.
- Warten Sie, bis die Kondensfeuchtigkeit auf der Linse verschwunden ist.
- Reinigen oder ersetzen Sie die CD.
- Verwenden Sie eine finalisierte CD bzw. eine Disc mit dem korrekten Format.

Einige Dateien auf dem USB-Gerät können nicht angezeigt werden.

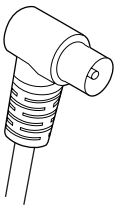
- Die Anzahl der Ordner oder Dateien auf dem USB-Gerät hat einen bestimmten Grenzwert überschritten. Dies ist keine Fehlfunktion.
- Die Formate dieser Dateien werden nicht unterstützt.

Das USB-Gerät wird nicht unterstützt.

- Das USB-Gerät ist nicht mit dem Gerät kompatibel. Versuchen Sie ein anderes Gerät.

Schlechter Radioempfang

- Erhöhen Sie den Abstand vom Gerät zu Fernsehern oder anderen Strahlungsquellen.
- Ziehen Sie die Radioantenne vollständig aus.
- Anschließen der Außenradioantenne
- Anschließen der Außenradioantenne. Sie können, wie unten gezeigt, ein Ersatz-Antennenkabel mit einem L-förmigen Stecker an einem Ende erwerben.
 - Verbinden Sie den L-förmigen Stecker mit diesem Produkt, und stecken Sie den Stecker am anderen Ende in eine Steckdose.



Die Zeiger der VU-Meter bewegen sich auch während der Musikwiedergabe nicht.

- Das Eingangssignal der Musikwiedergabe ist zu niedrig. Wenn Sie AUDIO IN oder Bluetooth-Quelle verwenden, stellen Sie die Lautstärke auf Ihrem Gerät auf eine höhere Stufe ein.

Selbst nach erfolgreicher Herstellung einer Bluetooth-Verbindung ist die Musikwiedergabe über das Gerät nicht möglich.

- Das Gerät kann nicht verwendet werden, um Musik über diese Einheit kabellos wiederzugeben.

Nach Herstellung einer Verbindung mit einem Bluetooth-fähigen Gerät ist die Audioqualität schlecht.

- Der Bluetooth-Empfang ist schlecht. Platzieren Sie das Gerät näher an dieser Einheit, oder entfernen Sie mögliche Hindernisse zwischen den Geräten.

Bluetooth kann keine Verbindung mit dieser Einheit herstellen.

- Das Gerät unterstützt nicht die für das Hauptgerät erforderlichen Profile.
- Die Bluetooth-Funktion des Geräts ist nicht aktiviert. Anweisungen zum Aktivieren dieser Funktion finden Sie in der Bedienungsanleitung des Geräts.
- Dieses Gerät befindet sich nicht im Kopplungsmodus.
- Dieses Gerät ist bereits mit einem anderen Bluetooth-fähigen Gerät verbunden. Schalten Sie dieses Gerät ab, und versuchen Sie dann erneut.

Das gekoppelte Mobilgerät verbindet sich wiederholt und unterbricht die Verbindung dann wieder.

- Der Bluetooth-Empfang ist schlecht. Platzieren Sie das Gerät näher an dieser Einheit, oder entfernen Sie mögliche Hindernisse zwischen den Geräten.
- Einige Mobiltelefone verbinden sich wiederholt und unterbrechen die Verbindung dann wieder, wenn Sie Anrufe tätigen oder beenden. Dies ist kein Zeichen für eine Fehlfunktion des Geräts.
- Bei einigen Geräten wird die Bluetooth-Funktion möglicherweise im Rahmen einer Energiesparfunktion automatisch deaktiviert. Dies ist kein Zeichen für eine Fehlfunktion des Geräts.

Timer funktioniert nicht

- Stellen Sie die Uhrzeit korrekt ein.
- Schalten Sie den Timer ein.

Einstellung für Uhrzeit/Timer gelöscht

- Entweder wurde das Netzkabel aus der Steckdose gezogen, oder die Stromversorgung wurde unterbrochen.
- Stellen Sie die Uhrzeit bzw. den Timer erneut ein.

Wie schaltet man die Uhranzeige im Standby-Modus ein bzw. aus?

- Halten Sie im Standby-Modus die Taste **CLOCK** gedrückt, um die Uhranzeige ein- oder auszuschalten.



Copyright © 2017 Gibson Innovations Limited.

This product has been manufactured by, and is sold under the responsibility of Gibson Innovations Ltd., and Gibson Innovations Ltd. is the warrantor in relation to this product. The Philips trademark and the Philips Shield Emblem are registered trademarks of Koninklijke Philips N.V. used under license.

BTB8000_12_UM_V1.0

